



高雄市政府

大寮區鳳林一路300巷拓寬

及打通工程

生活圈道路交通系統建設計畫(市區道路)

提案計畫書

高雄市工務局新建工程處

中華民國 110 年 8 月



# 目錄

<b>壹、計畫申請補助類型</b> .....	<b>1</b>
<b>貳、計畫緣起</b> .....	<b>1</b>
2.1、相關背景及緣由.....	1
2.2、中央重要計畫或重點關注計畫.....	1
<b>參、計畫概述</b> .....	<b>3</b>
3.1 周邊道路現況與目標年服務水準分析.....	3
3.1.1 周邊道路現況.....	3
3.1.2 目標年服務水準.....	3
3.2 周邊 500 公尺範圍內土地使用與發展現況.....	5
3.3 召開地方說明會.....	8
3.4 周邊 500 公尺範圍內周邊活動集結點及重大土地開發.....	9
3.5 周邊 500 公尺範圍內重大交通建設計畫.....	9
<b>肆、建設目標與效益說明</b> .....	<b>10</b>
4.1 道路功能定位及建設後可達成之運輸效益.....	10
4.2 與政府目標之配合情形.....	10
<b>伍、計畫內容</b> .....	<b>11</b>
5.1 道路工程基本資料.....	11
5.2 道路工程標準斷面.....	12
5.3 用地徵收取得方式及進度說明.....	13
5.4 工程受益費徵收計畫.....	14
5.5 共同管道整合初步規劃.....	14
5.6 健全防災道路初步規劃.....	14
5.7 車(步)道透水鋪面說明.....	14
5.8 車(步)道環保再生材料使用說明.....	14
5.9 後續養護管理計畫.....	14
<b>陸、計畫內容</b> .....	<b>16</b>
6.1 經費估算與分年經費分攤說明.....	16
6.2 計畫進度.....	19
6.3 工程優先順序.....	19

6.4 執行單位 ..... 19

## 表目錄

表 3.1-1 路段旅行速率服務水準等級劃分表.....	4
表 3.1-2 目標年道路交通量與服務水準.....	5
表 5.1-1 計畫道路工程概要表.....	11
表 6.1-1 計畫道路總建設經費概估彙整表.....	16
表 6.1-2 計畫道路總建設經費中央及地方分擔表.....	18
表 6.2-1 預定建設進度表.....	19



## 圖目錄

圖 2.1-1 本計畫工程區位及周邊現況圖 .....	2
圖 3.1-1 交通量預測分析流程圖 .....	4
圖 3.2-1 計畫道路工程預定路線周邊土地使用分區圖 .....	5
圖 3.2-2 計畫道路工程預定路線周邊交通區位圖 .....	7
圖 3.4-1 計畫道路與重要集結點聯繫情形 .....	9
圖 5.1-1 計畫區位圖 .....	11
圖 5.2-1 計畫道路 10M 橫斷面圖示意圖 .....	12
圖 5.2-2 計畫道路 15M 橫斷面圖示意圖 .....	13





## 壹、計畫申請補助類型

本提案計畫為一般型計畫，屬道路拓寬及新闢工程。

## 貳、計畫緣起

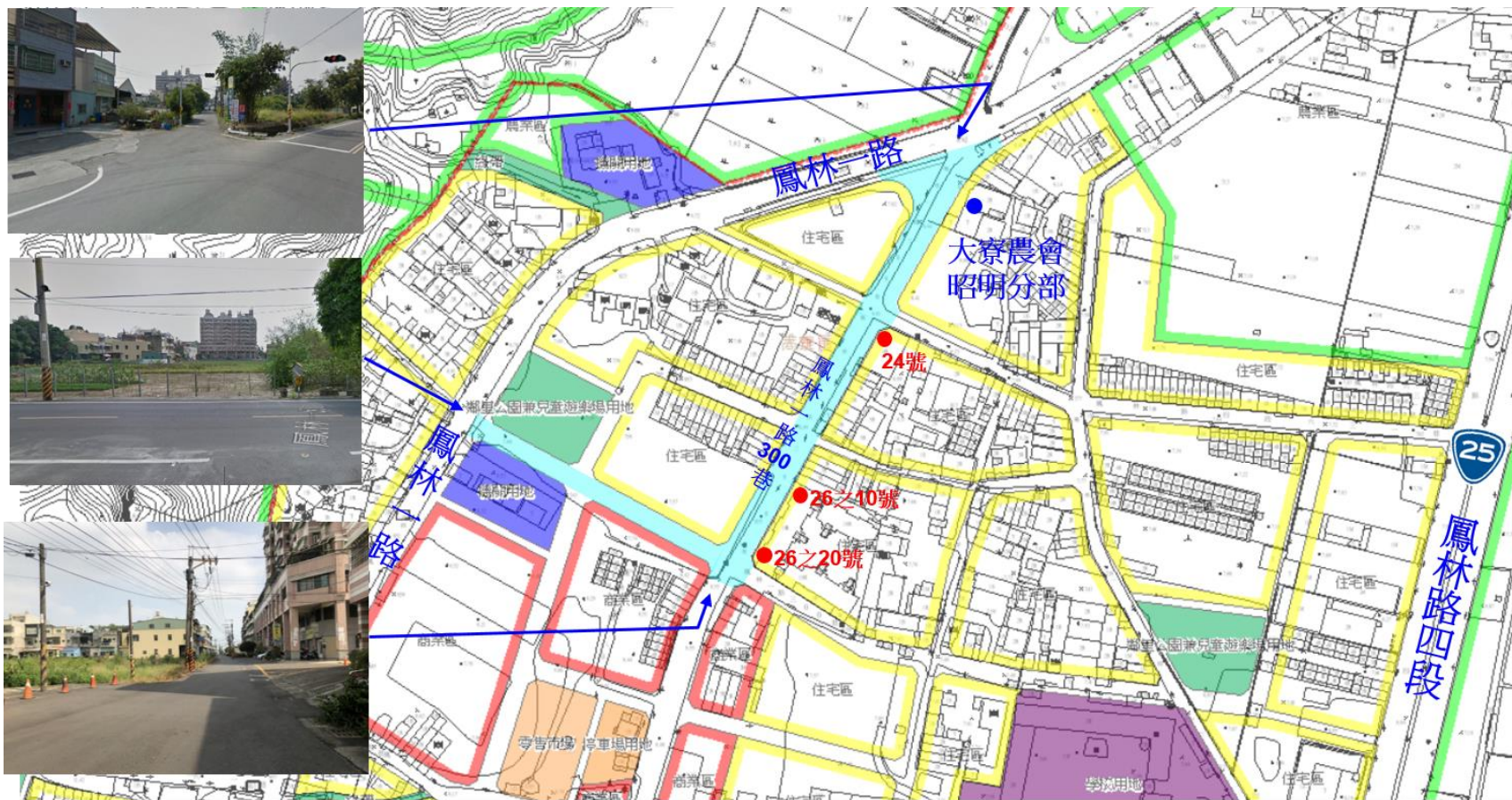
### 2.1、相關背景及緣由

本工程位於大寮區大坪頂以東地區都市計畫區內，位於昭明里，工程範圍自鳳林一路往南至鳳林一路 300 巷 26 之 20 號 15 公尺寬計畫道路，長約 254 公尺，及鳳林一路 300 巷 26 之 20 號往西打通至鳳林一路 10 公尺寬計畫道路，長約 142 公尺。鳳林一路 300 巷為昭明社區聯外之重要道路。

惟現況道路寬度不足，部分路段僅 4 公尺供通行，且電桿林立，道路寬度不一，多次經地方民意反映儘速拓寬及開闢，故辦理本次提案，以提升行車安全及道路服務品質。預計建設位置及周邊現況參見圖 2.1-1 所示。

### 2.2、中央重要計畫或重點關注計畫

本道路非屬中央重要計畫或重點關注計畫。



資料來源：本計畫繪製。

圖 2.1-1 本計畫工程區位及周邊現況圖

## 參、計畫概述

### 3.1 周邊道路現況與目標年服務水準分析

#### 3.1.1 周邊道路現況

本計畫道路周邊主要道路系統為台 25 線鳳林路四段、及鳳林一路等，相關位置請參見圖 2.1-1。

##### 一、台 25 線鳳林路四段

鳳林路為林園區之南北向聯外次要幹線道路，北起鳳山區台 1 線，以南與台 17 線交會，道路現況寬度 30 公尺，採中央實體分隔，雙向各配置 1 快 1 慢車道。

##### 二、鳳林一路

為「高 81」區道，與本計畫起、終點連接，係為大寮區之主要道路，本計畫經由鳳林一路可與台 25 線鳳林路四段連接。為 20 公尺寬計畫道路，道路尚未全寬供通行(約 10~15 公尺寬)，配置雙向 1 混合車道。

#### 3.1.2 目標年服務水準

本計畫道路以民國 130 年為規劃目標年期，運用本府開發之「高雄永續運輸評估模型」進行交通量預測分析，該模型之預測分析流程如圖 3.1-1 所示，並依據交通部運輸研究所之「2011 年台灣地區公路容量手冊」(民國 100 年 10 月)之標準加以劃分，市區路段以路段旅行速率進行服務水準的分析，其劃分標準如表 3.1-1 所示。



圖 3.1-1 交通量預測分析流程圖

表 3.1-1 路段旅行速率服務水準等級劃分表

服務水準	I	II	III	IV	V
	市區道路 (速限 50 km/hr)	市區道路 (速限 60 km/hr)	市區道路 (速限 70 km/hr)	郊區幹道 (速限 ≤ 50 km/hr 或號誌化路口平均間 距 ≤ 450 m)	郊區幹道 (速限 60~70 km/hr)
A	$V \geq 35$	$V \geq 40$	$V \geq 45$	$V \geq 35$	$V \geq 40$
B	$30 \leq V < 35$	$35 \leq V < 40$	$40 \leq V < 45$	$30 \leq V < 35$	$35 \leq V < 40$
C	$25 \leq V < 30$	$30 \leq V < 35$	$35 \leq V < 40$	$25 \leq V < 30$	$30 \leq V < 35$
D	$20 \leq V < 25$	$25 \leq V < 30$	$30 \leq V < 35$	$20 \leq V < 25$	$25 \leq V < 30$
E	$15 \leq V < 20$	$20 \leq V < 25$	$25 \leq V < 30$	$15 \leq V < 20$	$20 \leq V < 25$
F	$V < 15$	$V < 20$	$V < 25$	$V < 15$	$V < 20$

資料來源：「2011 年台灣地區公路容量手冊」，交通部運輸研究所，民國 100 年 10 月。



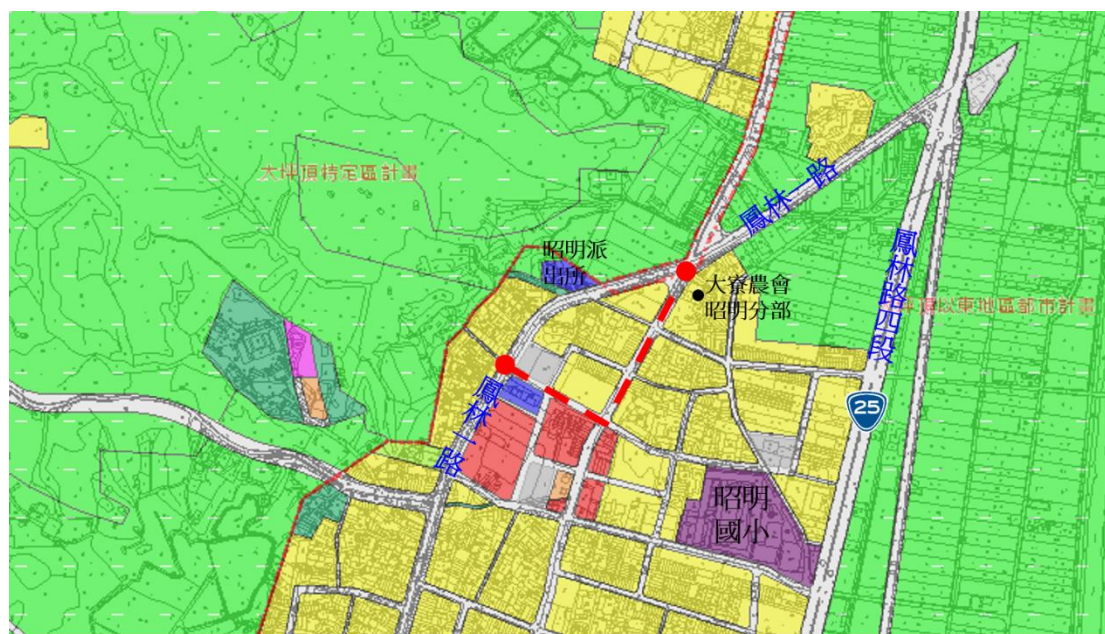
本計畫道路拓寬完成後，目標年雙向尖峰小時交通量合計平日約 1473 PCPH、假日約 1381 PCPH，服務水準為 B 級，交通量預測及服務水準分析結果如表 3.1-2。

表 3.1-2 目標年道路交通量與服務水準

路段名稱	方向	平日尖峰 交通量 (PCPH)	服務水準	假日尖峰 交通量 (PCPH)	服務水準
鳳林一路 300 巷	往北	727	B	688	B
	往南	746	B	693	B

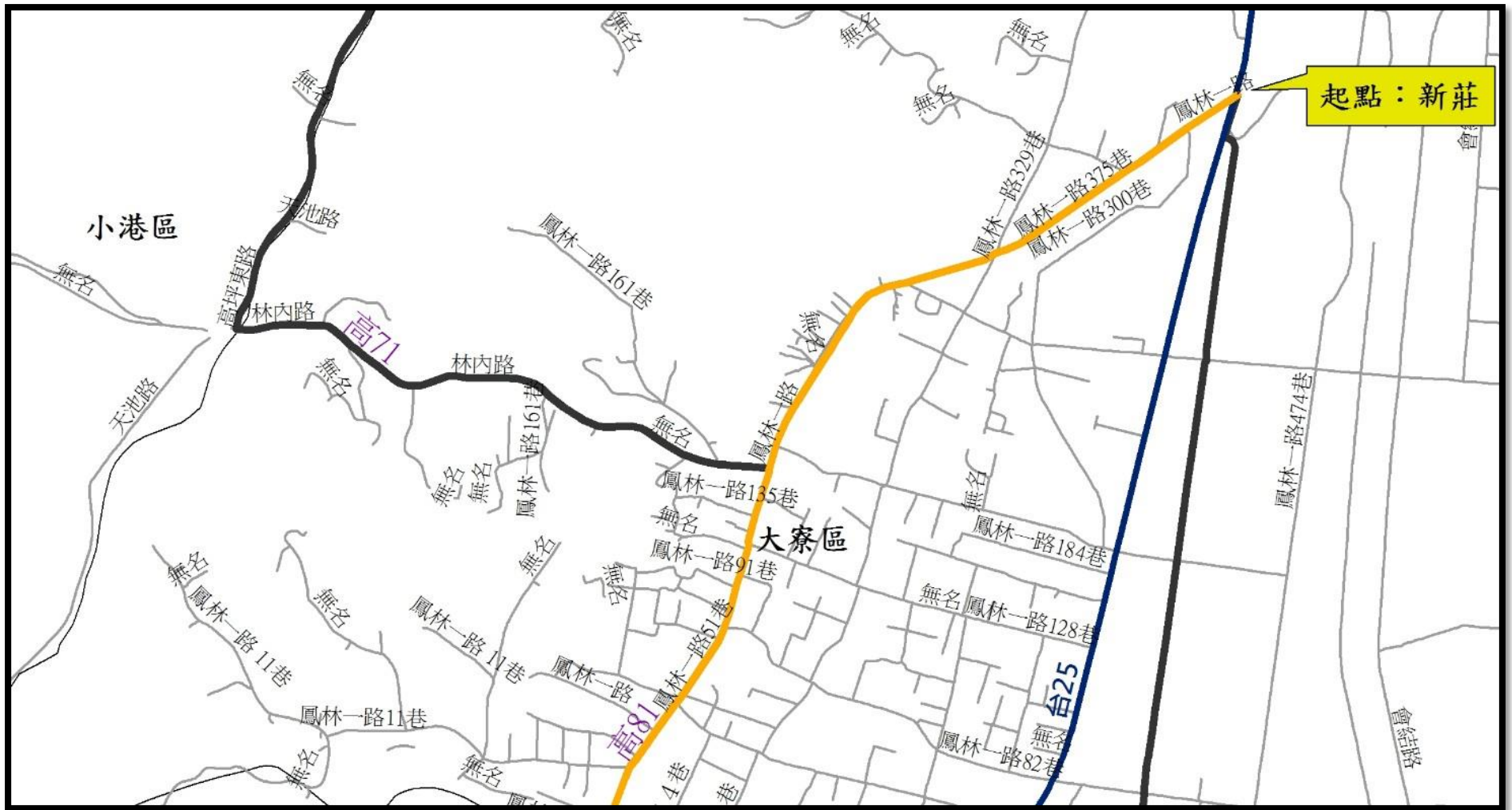
### 3.2 周邊 500 公尺範圍內土地使用與發展現況

本計畫道路位於大坪頂以東地區都市計畫區內，都市計畫路寬 12 公尺，道路周邊土地現況使用以農田為主，並有零星土地作為工業及倉儲使用，路段兩側則主要為住宅使用。計畫道路周邊土地使用分區及周邊 500 公尺交通區位如圖 3.2-1、圖 3.2-2 所示。



資料來源：高雄市都市計畫地理資訊系統；本計畫繪製。

圖 3.2-1 計畫道路工程預定路線周邊土地使用分區圖



資料來源：高雄市市道區道網；本計畫繪製。

圖 3.2-2 計畫道路工程預定路線周邊交通區位圖

### 3.3 召開地方說明會

本府工務局新建工程處目前持續調查地主意願(如下圖)，並預計民國 111 年 3 月邀集區公所、里長及地方居民辦理說明會，會中針對本計畫拓寬路段及預計辦理時程與地方民眾進行說明，後續本局將持續與地方民眾持續說明與溝通，以利本案工程用地取得及工程施作順利進行。

本計畫目前初步查估土地分年價購意願調查情形(因值疫情期間以函詢方式辦理):全段土地所有權人共 214 人，已回復調查表計 74 人，同意分年價購 60 人，不同意開闢 14 人，將再持續協調地主意願。倘地主無協議價購意願，則依徵收相關程序辦理，預計 111 年 5 月底前召開公聽會，111 年 6 月底前召開價購協調會、地上物查估、111 年 7 月編制徵收計畫書，111 年 9 月底徵收計畫書送內政部審議，111 年 12 月底前完成用地取得。

副本  
發文方式：紙本遞送  
權 號：  
保存年限：

高雄市政府工務局新建工程處 函

地址：80203 高雄市苓雅區四維三路2號6樓  
承辦單位：資產管理科  
承辦人：楊素鳳  
電話：07-3368333#3114  
傳真：07-3314301  
電子信箱：apa41001@kg.gov.tw

受文者：本處土木工程設計科  
發文日期：中華民國110年7月9日  
發文字號：高市工新資產字第11071804500號  
類別：普通件  
密等及解密條件或保密期限：  
附件：工程說明資料、土地清冊、調查表各乙份(隨文檢送)

主旨：為辦理「大寮區鳳林一路300巷道路拓寬工程」，茲函詢台端持有土地是否同意開闢讓售及同意分年給付土地款乙案，請查照。

說明：

- 一、本路段自鳳林一路300巷往西至鳳林一路，長約78公尺，為都市計畫10公尺計畫道路，目前道路尚未開闢。
- 二、因應目前正值新冠肺炎防疫期間，為免人潮聚集引起群聚感染風險，先以調查表方式函詢台端意願，合先敘明。
- 三、考量本案所需土地費龐大且市府財源有限，為本道路開闢及預算編列檢討之研議，茲函詢台端持有土地(如附件-土地清冊)是否同意開闢讓售，及是否同意分5年給付土地款，懇請填具調查表(如附件)後，並於110年8月3日前寄回本處，俾利辦理後續相關作業；為充分蒐集台端開闢暨分年價購意願，懇請務必擇一勾選填妥，若勾選「不同意開闢」者，請填寫不同意原因。
- 四、檢附工程說明資料、土地使用意願調查表、土地清冊各乙份供參。

正本：土地所有權人  
副本：本處土木工程設計科、本處資產管理科

處長 楊素鳳  
本業依分層負責規定授權業務主管判發

第 1 頁 共 1 頁



### 3.4 周邊 500 公尺範圍內周邊活動集結點及重大土地開發

周邊 500 公尺範圍內周邊活動集結點，包含市立昭明國小、昭明義仁聯合社區活動中心，鄰近地點無重大土地開發，如圖 3.4-1。

### 3.5 周邊 500 公尺範圍內重大交通建設計畫

可直接聯繫「高 81」鳳林一路，且通往台 25 線鳳林公路對外聯繫等交通要道，如圖 3.4-1。



圖 3.4-1 計畫道路與重要集結點聯繫情形

## 肆、建設目標與效益說明

### 4.1 道路功能定位及建設後可達成之運輸效益

在道路功能定位上，本計畫道路社區間之往來道路，道路拓寬工程預計完成後可達成之主要功能與效益包括：

1. 改善社區之交通瓶頸，降低車禍發生機率，提升行車安全及道路服務水準。
2. 強化社區間道路聯繫功能，有助於地區聚落經濟發展。
3. 有助救災時效。
4. 一併辦理電桿下地作業，美化環境，提升公共環境品質。

### 4.2 與政府目標之配合情形

無。

## 伍、計畫內容

### 5.1 道路工程基本資料

本工程起點位於鳳林一路與鳳林一路 300 巷口，終點鄰近鳳林一路與鳳林一路 205 巷口前，現況供通行部分寬度 4~13 公尺。本道路南北向拓寬長度約 254 公尺、東西向新闢打通約 142 公尺，預計按都市計畫寬度 15 公尺進行拓寬及寬 10 公尺進行打通。計畫道路工程概要彙整於表 5.1-1，所在區位如圖 5.1-1 所示。

表 5.1-1 計畫道路工程概要表

道路現況		建設計畫內容	
長度(公尺)	寬度(公尺)	總長度(公尺)	建設寬度(公尺)
254	4-13	254	15
142	0	142	10



本計畫繪製。

圖 5.1-1 計畫區位圖

## 5.2 道路工程標準斷面

本工程為 10 公尺寬及 15 公尺寬計畫道路，工程規劃標準依據交通部 100 年 4 月 13 日頒布交技(100)字第 100027895 號「公路路線設計規範」，及內政部 104 年 7 月 22 日台內營字第 1040810606 號令訂定發佈「市區道路及附屬工程設計規範」辦理。

考量為社區間居民往來之行駛路線，而既有道路型中央無分隔，具有行車安全上之疑慮，故在道路配置規劃設計上，採雙向各 1 個混合車道，另 15 公尺寬道路增設置人行道，如圖 5.2-1、圖 5.2-2 所示。

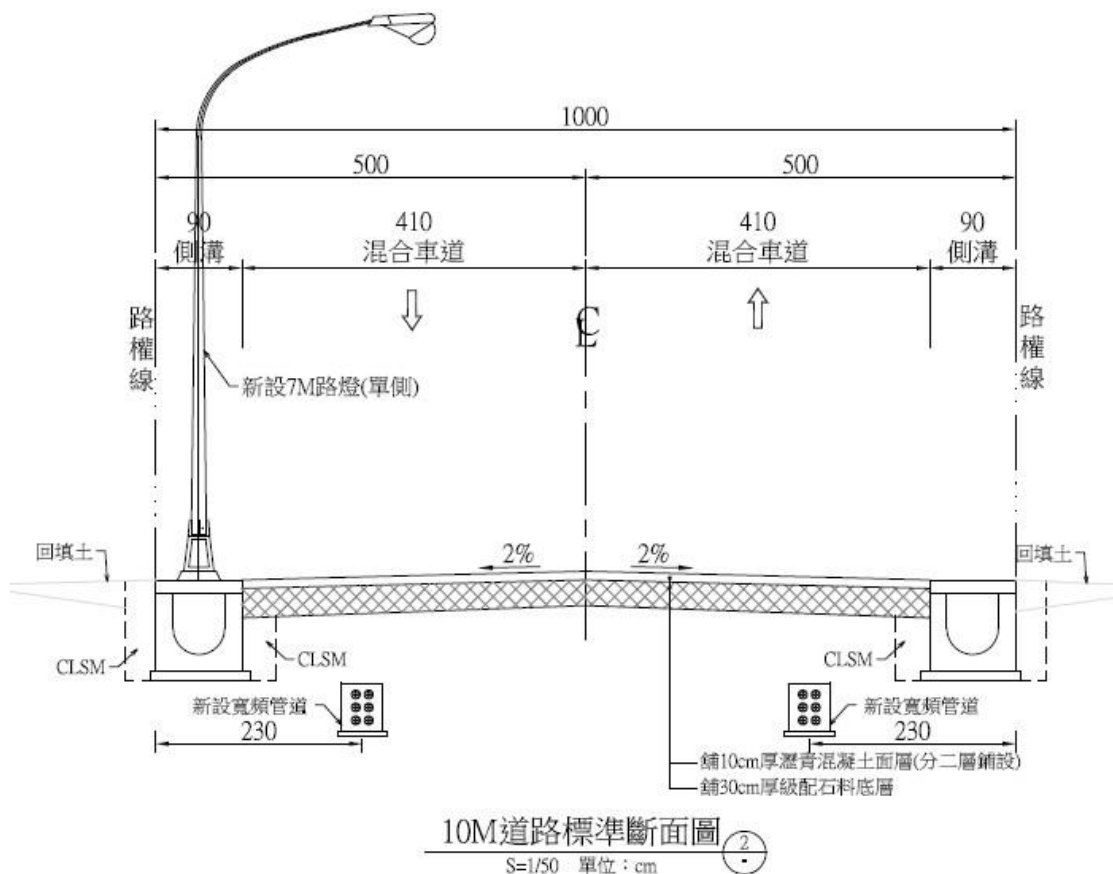


圖 5.2-1 計畫道路 10M 橫斷面圖示意圖

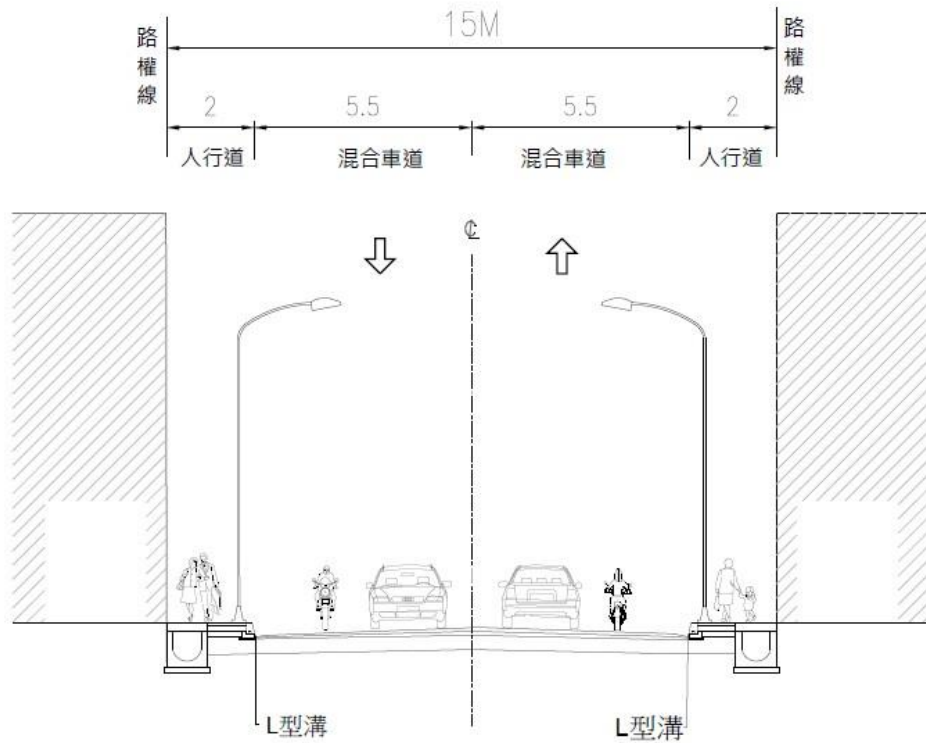


圖 5.2-2 計畫道路 15M 橫斷面圖示意圖

## 5.3 用地徵收取得方式及進度說明

### 5.3.1 用地取得方式

土地所有權人共 214 人，已回復調查表計 74 人，同意分年價購 60 人，不同意開闢 14 人，後續擬將依「土地徵收條例」相關規定及程序，辦理地上物查估及協議價購說明會等作業，如未果則再向內政部依法申請徵收，並於公告徵收後發放用地及地上物補償費。本計畫土地費約 1 億 3,000 萬元，地上物補償費約 1750 萬元。

### 5.3.2 用地取得進度

用地取得之相關業務由高雄市政府負責辦理。依民國 101 年 1 月「土地徵收條例」第十一條規定，申請徵收土地前，應先與所有權人協議價購或以其他方式取得，未能達成協議者始得申請徵收。另依 99 年 12 月「申請徵收前需用土地人舉行

公聽會與給予所有權人陳述意見機會作業要點」，需用土地人於興辦事業計畫報經許可前，應至少舉行 2 場公聽會按本府辦理私有地協議價購與徵收程序之經驗，初步規劃用地取得進度如下：

1. 初步查估私人土地土地所有權人計 214 人。
2. 110 年地方款經費籌措(墊付案提報市議會審議)，倘地主無協議價購意願，則依徵收相關程序辦理。
3. 預計 111 年 5 月底前召開公聽會，111 年 6 月底前召開價購協調會、地上物查估、111 年 7 月編制徵收計畫書，111 年 9 月底徵收計畫書送內政部審議，111 年 12 月底前完成用地取得。

#### **5.4 工程受益費徵收計畫**

無。

#### **5.5 共同管道整合初步規劃**

無。

#### **5.6 健全防災道路初步規劃**

無。

#### **5.7 車(步)道透水鋪面說明**

無。

#### **5.8 車(步)道環保再生材料使用說明**

無。

#### **5.9 後續養護管理計畫**

本工程完工後，由高雄市政府工務局養護工程處維護管理。

## 陸、計畫內容

### 6.1 經費估算與分年經費分攤說明

#### 6.1.1 工程總經費、用地費及拆遷補償費

本計畫道路預定闢建為 15 公尺及 10 公尺寬之道路，道路總長度約 396 公尺，總經費 1 億 9,334 萬 1,000 元(用地費 1 億 4,750 萬元、工程費 4,584 萬 1,000 元)，請參見表 6.1-1。

表 6.1-1 計畫道路總建設經費概估彙整表

項次	項目	單位	數量	單價	複價
一	直接工程費				
1	道路工程	M2	4214	1,900	8,006,600
2	人行道工程	M2	1016	2,100	2,133,600
3	排水工程	M	792	6,500	5,148,000
4	路燈工程(含 3D)	M	792	3,700	2,930,400
5	交通工程(含 3D)	處	3	720,000	2,160,000
6	寬頻管道工程(含 3D)	M	792	9,050	7,167,600



7	交維工程	式	1	340,800	340,800
8	雜項工程(1~8*5%)	式	1	1,673,300	1,673,300
9	職安衛及環保工程(1~9*2%)	式	1	591,200	591,200
10	自主品管費(1~9*1%)	式	1	295,600	295,600
11	工程保險(1~9*0.6%)	式	1	177,400	177,400
12	包商利潤及管理費 (1~9*10%)	式	1	2,956,000	2,956,000
13	營業稅	式	1	1,679,025	1,679,025
	合計(一)				35,260,000
二	空污費(一*0.3%)	式	1	113,000	113,000
三	材料試驗費(一*0.5%)	式	1	212,000	212,000
四	外線補助費(含電桿下地負擔 1 半經費)	式	1	4,020,000	4,020,000
	合計(一~四)				39,605,000
五	工程管理費	式	1	596,000	596,000

六	設計監造費	式	1	3,659,000	3,659,000
	合計(一~六)				43,860,000
七	工程準備金(2.5%)	式	1	990,500	990,500
八	物價指數調整款(2.5%)	式	1	990,500	990,500
	合計(一~八)				45,841,000
	土地費	式	1	130,000,000	130,000,000
	地上物補償費	式	1	17,500,000	17,500,000
	總計				193,341,000

### 6.1.2 經費分攤說明

鑑於高雄市政府財政困難，並考量本計畫道路關建之必要性，本計畫道路建設所需經費，擬申請納入生活圈道路交通系統建設計畫補助。本計畫工程經費補助比率基準依據營建署 111-116 年「生活圈道路交通系統建設計畫(市區道路)」縣市政府提報計畫須知規定，用地費皆為地方自籌款，工程費依中央與地方分攤比例分別為 79%與 21%，中央補助款約 3,621.4 萬元，地方自籌款約 15,712.7 萬元，道路總建設經費分年分攤如表 6.1-2 所示。

表 6.1-2 計畫道路總建設經費中央及地方分擔表

年度	總經費(仟元)	經費(仟元)		中央款(仟元)		地方配合款(仟元)	
		工程費	用地費	工程費	用地費	工程費	用地費
111年	150,500	3,000	147,500	2,370	0	630	147,500
112年	42,841	42,841	0	33,844	0	8,997	0
合計	193,341	45,841	147,500	36,214	0	9,627	147,500

## 6.2 計畫進度

本工程計畫建設經費如獲得補助，將可立即著手執行，預計購地及地上物補償約 1 年，規劃設計可於用地取得及地上物補償同步進行，工程發包作業及施工至完工驗收約 1 年，若自民國 110 年起開始執行，預計可於 112 年完成本計畫道路工程，詳參表 6.2-1 所示。

表 6.2-1 預定建設進度表

項目及進度	110	111 年				112 年			
	第 4 季	第 1 季	第 2 季	第 3 季	第 4 季	第 1 季	第 2 季	第 3 季	第 4 季
地方款墊付及用地取得前置	■	■							
用地取得及地上物補償		■	■	■	■				
委託規劃設計及發包			■	■	■				
工程施工作業						■	■	■	
工程竣工驗收及勞務結案								■	■

## 6.3 工程優先順序

依據地方政府主管機關建議，本計畫道路之拓寬工程執行優先順序為本次提案之第 21 順位。

## 6.4 執行單位

執行單位：高雄市政府工務局新建工程處。