

計畫編號：_____

文化部
推動藝文專業場館升級計畫

申請單位：高雄市政府

實施期程：110年1月1日至111年12月31日

- A. 場館整建計畫
- B. 場館興建計畫
- C. 美術館典藏計畫

中華民國 110 年 11 月 29 日

文化部推動藝文專業場館升級計畫

高雄市計畫總表

主辦單位	高雄市政府	局處	文化局	
	地址	高雄市苓雅區五福一路67號		
	連絡人	王惠玲	電話	07-2288816
	電郵	y1206@mail.khcc.gov.tw	傳真	07-2288814
本計畫申請補助類別				
<input checked="" type="checkbox"/> A.場館整建計畫		<input type="checkbox"/> 單一年度 <input checked="" type="checkbox"/> 跨年度 110年5月至111年12月		
<input checked="" type="checkbox"/> 藝文場館整建評估或規劃設計				
<input checked="" type="checkbox"/> 藝文場館專業設備購置及整建工程				
<input type="checkbox"/> 辦理展演測試活動				
<input type="checkbox"/> B.場館興建計畫		<input type="checkbox"/> 單一年度 <input type="checkbox"/> 跨年度 年 月 至 年 月		
<input type="checkbox"/> 藝文場館興建可行性評估或規劃設計				
<input type="checkbox"/> 藝文場館興建工程及專業設備購置				
<input type="checkbox"/> C.美術館典藏計畫		<input type="checkbox"/> 單一年度 <input type="checkbox"/> 跨年度 年 月 至 年 月		
<input type="checkbox"/> 典藏空間整建評估或規劃設計				
<input type="checkbox"/> 配合美術館定位之典藏策略評估研究				
<input type="checkbox"/> 典藏空間庫房專業設施暨設備之購置及整建工程				
<input type="checkbox"/> 購藏藝術品、檔案史料				
總經費	場館整建計畫	場館興建計畫	美術館典藏計畫	
中央補助	19,500,000元			
地方配合款	8,370,000元			
小計	27,870,000元			
總計	27,870,000元			

高雄市政府推動藝文專業場館升級計畫-場館整建計畫

(文化中心管理處場館改善升級計畫)

提案單位：高雄市政府

執行單位：高雄市文化局文化中心管理處

修正日期：111年02月23日

文化部推動藝文專業場館升級計畫-場館整建計畫

計畫名稱：高雄市政府推動藝文專業場館升級計畫一場館整建計畫(文化中心管理處場館改善升級計畫)

提案單位：高雄市政府文化局(文化中心管理處)

提案項目：藝文場館整建評估、規劃設計、藝文場館專業設備購置及整建工程

計畫經費：13,720,000 元(中央 8,500,000 元+地方 5,220,000 元)。

實施期程：自 110 年 5 月 1 日至 111 年 12 月 31 日。

一、場館基本資料

本案提報高雄市文化局文化中心管理處整合轄管之高雄市文化中心、岡山文化中心等演藝廳場館，各場館啟用年份、座位數、位置等資料以簡表示意如下：

場館	啟用年份	座位數	劇場規模	地址
文化中心至德堂	1981	1702	大	苓雅區五福一路 67 號
文化中心至善廳	1981	483	小	(同上)
岡山文化中心	1986	756	中	岡山區岡山南路 42 號

說明：分處於高雄東西南北四區，各有目標觀眾市場



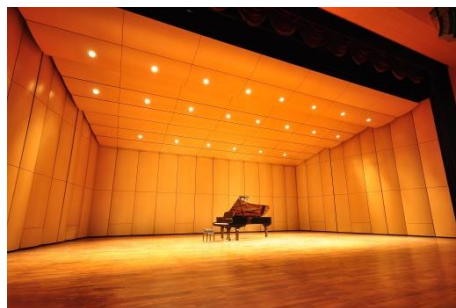
以下依本案各場館整修項目之執行年度，依序介紹如下；

(一) 岡山文化中心

岡山文化中心位於北高雄，園區內包含行政棟、演藝廳、皮影戲館等三棟建築。

行政棟內包含圖書館、展覽室、演講廳及藝文教室等空間，提供民眾閱讀、研習等。皮影戲館為全國唯一皮影戲主題文化館。

演藝廳於民國 82 年底完工，83 年正式營運，99 年更新舞台、燈光及音響設備。總樓地板面積 780.5 坪，為鏡框式舞台，舞台寬 20 公尺、深度 12.8 公尺、高度 9 公尺。觀眾席次為 756 席，輪椅席 8 席。



(二) 高雄市文化中心 (至德堂/至善廳)

高雄市文化中心為高雄市文化局辦公場所，民國 70 年落成啟用。園區佔地 13 公頃，主體建築約為 4200 坪，除了有至德堂、至善廳兩個多功能劇場外，另有七個展覽場館，一個圖書分館，戶外廣場為本市重要戶外活動場地。

至德堂為六層樓建築，為中大型綜合劇場，內部觀眾席共分二層，其中一樓有 834 席，二樓有 868 席，總共 1702 席，另有輪椅席 8 席。

至善廳為中小型綜合劇場，觀眾席分為二層，一樓有 346 席、二樓有 137 席，總共 483 席，另有輪椅席 4 席。



至德堂



至善廳

二、整建總藍圖

(一) 整建總目標——

內外軟硬續更新，藝文使用更貼心
務實急迫需求，政府進步有感

提升目標/項目		文化中心 行政棟	文化中心 至德堂 至善廳
園區建設 提升	建物外觀 修繕	●	
舞台設備 提升	燈光設備 更新		●
觀眾服務 提升	前台通用 設施修繕		●

1. 岡山文化中心

提案改善30年歷史場館及園區設施現有缺失，包括**建物外觀「行政棟外牆第二階段修繕」**，期提供更舒適安全的藝文場域。

● 說明：

108年本場館獲得文化部前瞻建設經費補助，得以全面更新演藝廳音響、場燈及通訊系統設備，並改善輪椅席席位及視線不良區。109年針對行政棟老舊外牆防漏進行修繕，惟囿於經費僅修繕東面及南面，因此本次提案針對行政棟外牆修繕追加西面項目。

本場館由於位在最少藝文場館資源的北高雄(原高雄縣區域)，故實為北高雄藝文團體、政府部門或學校社團最優先選擇之場館，列為前瞻 2.0 之優先改善場館，可彰顯公部門重視偏區建設、藝文近用平權之意義。

2. 高雄市文化中心

自民國70年啟用的大型劇場至德堂及小型劇場至善廳，是高雄市使用率最高、觀眾數最多的場館，期藉由爭取經費進行**打造適合弱勢族群觀眾進場聆賞表演藝術的「通用設施場館」**，更新老舊的「燈光設備——觀眾席燈光」，提供觀眾及表演團體更佳的設施服務。

● 說明：

至德堂及至善廳音響設施經本市自籌預算與文化部經費補助，已於近年陸續更新，108年獲前瞻建設經費補助，全面更新至德堂音響後級揚聲器及擴大機組，使得廳堂內各點均能享受清晰、平均及具臨場感聲響的聆聽體驗。

惟兩劇場其它舞台專業設備係民國83年建置，使用迄今超過25年，眾多設備老化、效能不佳或有安全疑慮，其中觀眾席燈長久以來存有異響及耗電等眾多缺失，嚴重影響觀眾聽覺且因燈具數量眾多，電費負擔重；因此本案擬針對至德堂及至善廳場館內部觀眾席燈具進行全面汰換更新成可調光之LED燈具。

其次，由於兩廳堂內輪椅動線、數量、標示牌、廁所等，已不符合目前無障礙通用設施的各項標準，屢受各界陳情反應，輪椅族聲浪更大，急需進行修整。

由於兩廳堂使用率高，欲進行改善工程需分段安排休館時間，以提早公告讓申請使用者知悉，本案以 110 年至 111 年的二年期程，分期改善。

(二) 各場館定位與發展目標——互補支援、區域平權。

本案場館均屬於高雄市文化局文化中心管理處所整合轄管，分別位於由高雄捷運串起的十字軸線之東西南北區位(位置示意圖可見 P.1)，長年為大高雄地區最主要專業藝文專業場館。

本案場館由於同屬一個管理處，人員與制度相通，故能有效整合各場館的申請方式、檔期調度、資源共享、分工服務，維持方便一致的服務品質。在本局整合管理之下，除可依據場館座位數的不同規格，提供場地調度、可建議表演團體選擇適當劇場演出，減少各團隊行政人員疲於洽談各場館檔期及適應新規定。

歷年來，本案場館一直是國內主要劇場，服務國內外、各規模、類型的精彩展演，培養無數藝文從業人員與觀眾。各館近五年平均使用率均有五成以上到八成；109 年受新冠疫情影響，上半年幾乎停演，但下半年展演能量恢復。目前 110 年排定之全年檔期，亦已分別達到六至九成。

本局並依據各場館的區位、特色、分別賦予教育推廣、傳統戲曲、音樂錄音等不同的重點定位責任，示意如下：

場館名稱	特色	座數/規模	特殊發展任務
高雄市文化中心至德堂	市中心，傳統藝文人口區	1702/大	 職業、專業大型節目  售票優先
高雄市文化中心至善廳	(同上)	483/小	 本市團隊、青創節目  售票優先
岡山文化中心(演藝廳、行政棟)	北高雄藝文缺乏區	756/中	 藝文教育、非表演類之學校或地方社團、展覽活動  不限售票或索票

各館定位及發展目標分述如下：

1. 岡山文化中心

鄰近高雄捷運紅線南岡山站、岡山火車站及橋頭糖廠文化園區，是北高雄唯一的專業劇場，可服務北高雄的表演者及觀眾，有助於縮短偏區資源落差，促進藝術文化深耕偏區。

同時，由於本園區內的皮影戲館，彰顯傳承著高雄是全國唯一具有皮影戲、傀儡戲、布袋戲三種偶戲兼具的城市，所以本劇場被賦予特殊定位責任為「教育劇場」，主責提供較長期程的教育推廣、藝術駐市、團隊駐館的申請，以及提供地方社團活動公演，偶劇實驗演出，乃至各級學校的公演或典禮活動之用。

2. 高雄市文化中心演藝廳（至德堂、至善廳）

至德堂、至善廳一大一小兩劇場，位於高雄市中心，也是啟用歷史最悠久之多功能劇場，市民及各界人士最熟悉的劇場，長期肩負南台灣表演藝術文化推廣，與在地團隊扶植的指標角色，並期望持續與與衛武營藝術中心有分工合作之共好發展模式。

(三) 整建之必要性及急迫性——開館多年及高使用率的場館各需保養整修

各場館分項說明如下：

1. 啟用 35 年的岡山文化中心——外觀整修

行政棟外牆磁磚脫落

外牆磁磚脫落不但造成觀瞻不佳，亦有安全之虞，磁磚脫落處形成外牆雨水滲入入口。109 年獲前瞻計畫補助，但由於經費不足以完成四面外牆，故只能選擇漏水較嚴重之東、南二面修繕，餘北、西二面目前持續有磁磚脫落情形，急

待完成全面修繕，避免執行一半的困窘感，本次修繕以建物主要出入口且有安全之虞之西向為優先。

2. 啟用 40 年的高雄市文化中心——通用設施修整，燈光設備更新

(1) 通用設施不符需求

全國新穎表演場地林立，觀眾數普，身心障礙族及銀髮族、親子族群日增，故對於文化中心老舊建物的觀眾區各種不便，批評與需求日漸增加，近來本中心不斷受到批評的觀眾區不佳項目包含：場館資訊的視覺標誌系統可視性、易讀性、清晰度不足；無障礙、親子廁所數量不足或不符規範；輪椅席位走道寬度不足，視覺角度過於偏斜，觀賞體驗不佳。

(2) 舞台觀眾席燈更新

至德堂、至善廳及音樂館觀眾席燈為傳統鹵素燈具，目前主要缺失為燈具老化、燈管易燒毀需更換且漸趨停產、常於節目演出時因熱漲冷縮發生劈啪異聲、嚴重影響節目演出、耗電量大等缺點，造成本局管理維護困擾。擬改用近年來漸趨成熟之 LED 燈具調光技術。

三、計畫內容

(一) 整建評估及整建規劃內容

1. 岡山文化中心——行政棟西向外牆修繕

(1) 行政棟外牆第二階段修繕

本案 109 年獲前瞻計畫補助經費僅完成漏水情形較嚴重的東面及南面外牆之磁磚重貼改善，惟西面及北面仍有磁磚脫落情形，恐砸傷行人有安全之虞，尤其西面為行政棟門面，剝落斑駁的外牆有損建物觀瞻。



岡山文化中心行政棟北、西二面外牆時有磁磚脫落，具有安全之虞，亦造成外觀觀瞻不佳，磁磚脫落處更形成外牆雨水滲入入口。

2. 高雄市文化中心演藝廳(至德堂/至善廳)——通用設計改善、燈光設備更新

(1) 通用設計改善

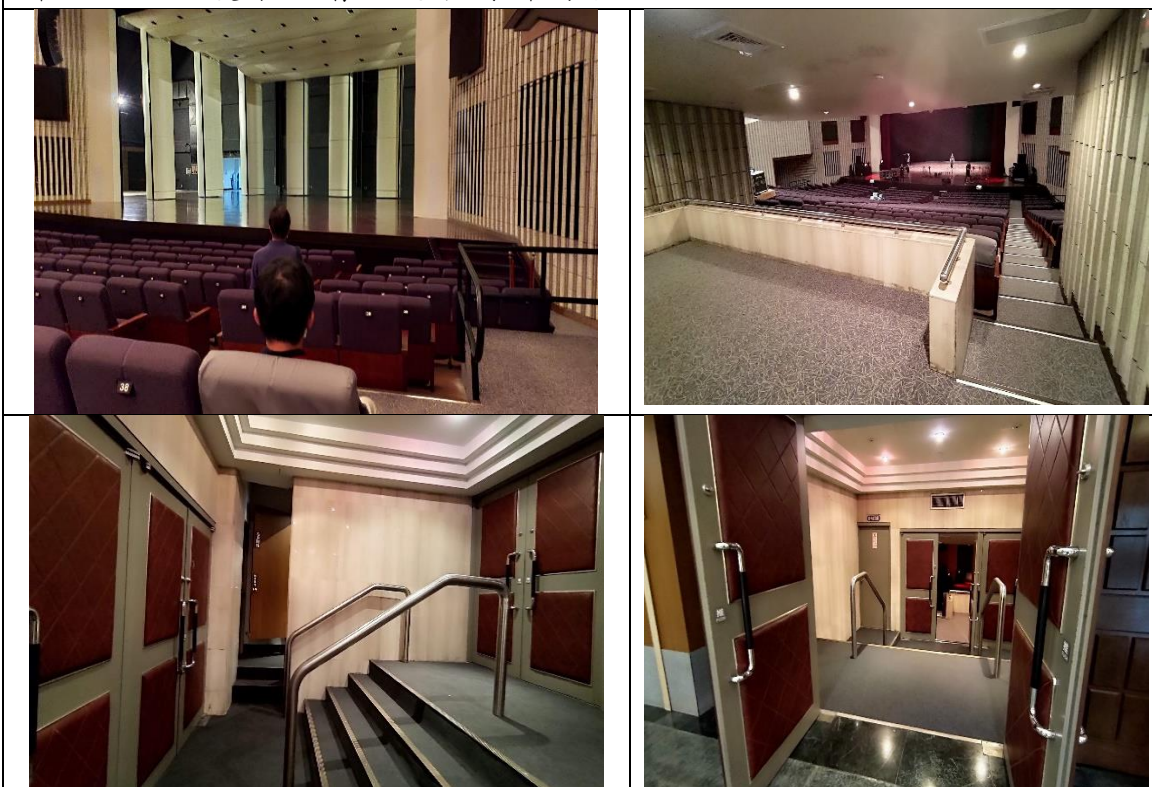
包含：場館資訊的視覺標誌系統可視性、易讀性、清晰度不足；無障礙、親子廁所數量不足或不符規範；輪椅席位走道寬度不足，視覺角度過於偏斜，

觀賞體驗不佳等等，將優先針對至德堂/至善廳進行通用設計改善評估，隨後進行標示系統、廁所、觀眾席座椅等改善。



廁所：

扶手高度、樣式不合規範；側邊扶手、緊急求救鈴位置與數量；
評估納入照護床及增加親子廁所間數



至德堂輪椅席：評估增加不同視角席位，以及因應新增席位的輪椅平台升降設施

	<p>至善廳輪椅席：評估增加輪椅席視角與席位，並且不影響進出動線、拆除原有扶手改以視覺標誌</p>
	
<p>視覺標示系統：演藝廳缺乏垂直於動線上的各項設施標示（廁所、觀眾席入口、電梯等）</p>	

(2) 觀眾席燈更新

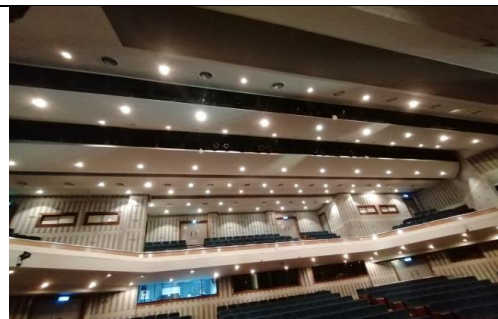
文化中心演藝廳(至德堂、至善廳)觀眾席燈分別有約 235 盞、116 盞 150W 鹵素燈管(鋁質杯狀燈具)，目前使用問題有：

- 開演時暗場關燈，致燈具瞬間產生熱漲冷縮劈啪異音，嚴重影響音樂會演出品質，常接獲觀眾反應；
- 鹵素燈管常燒毀須更換且已漸停產；
- 傳統鹵素燈管過於耗電；
- 文化中心演藝廳相關調控光設備已使用超過 20 年，過於老舊；

綜合以上理由，加上 LED 調燈技術已漸趨成熟又有節能減碳優點，擬將傳統鹵素燈管觀眾席燈汰換成 LED 燈具及相關調光設備。



至德堂觀眾席燈



至善廳觀眾席燈



(二) 整建執行及管考機制

1. 本計畫全部採購行政作業均由本局人員負責執行。
2. 務實考量分配各館休館整修期程，整修期不能重疊，以免影響各界申請場地使用之權益。
3. 各單項子計畫均覈實訂定整建期程、施工進度表、經費分配表等，並定期填報各式管控報表，以利追蹤管制執行進度。各項行政作業期程擬定原則如下：

備標招標採購	2 個月
設計規劃技術服務招標採購	1 個月
規劃設計	2 個月
規劃設計審查	1-2 個月
備料及施工	3~7 個月
訂貨選貨運送交貨	4-6 個月
測試及驗收	1-2 個月

4. 各場館執行年份度：（詳下表）

- (1) 岡山文化中心行政棟外牆修繕暨演藝廳設備更新：110 年
- (2) 高雄市文化中心演藝廳(至德堂/至善廳)通用設計改善及舞台專業設備更新：110 年-111 年
- (3) 本案預算若遭議會刪減或較晚核定，進度將變更或遞延

各年度進度表 項目名稱	各年分配	
	110 年	111 年
岡山文化中心行政棟西向外牆修繕		
(1)行政棟行政棟西向外牆修繕	●	
高雄市文化中心（至德堂/至善廳）通用設計改善及燈光設備更新		

(1)通用設計改善	●	●
(2)觀眾席燈更新	●	●

110 年度文化部「推動藝文專業場館升級計畫-場館整建計畫」 年度工作摘要及進度表

單位：萬元

月份	工作摘要	累計預定進度		累計分配經費	
		總進度	總進度	總經費	總經費
四	完成計畫修正及核定。	2%	100%	0	700
五	完成計畫修正核定、墊付申請納入預算	5%	100%	0	700
六	1. 「岡山文化中心行政棟西向外牆修繕」完成細部設計確認。 2. 「文化中心演藝廳觀眾席燈更新」委託規劃設計案簽約。	15%	100%	10	700
七	1. 「岡山文化中心行政棟西向外牆修繕」工程備標。 2. 「文化中心演藝廳觀眾席燈更新」委託規劃設計完成。設備標備標、招標。	17%	100%	10	700
八	1. 「岡山文化中心行政棟西向外牆修繕」工程招標 2. 「文化中心演藝廳觀眾席燈更新」採購決標、簽約。	20%	100%	140 (預計申請第一期款 40%)	700
九	1. 「岡山文化中心行政棟西向外牆修繕」工程決標、簽約。 2. 「文化中心演藝廳觀眾席燈更新」採購材料規格審查、備料。	40%	100%	280	700
十	1. 「岡山文化中心行政棟西向外牆修繕」工程備料、施工。 2. 「文化中心演藝廳觀眾席燈更新」施工。 3. 「文化中心演藝廳(至德堂、至善廳)通用設計改善」規劃設計監造技術服務備標、招標	60%	100%	420 (預計申請第二期款 30%)	700
十一	1. 「岡山文化中心行政棟西向外牆修繕」工程施工。 2. 「文化中心演藝廳觀眾席燈更新」施工，完成 40%。 3. 「文化中心演藝廳(至德堂、至善廳)通用設計改善」規劃設計監造技術服務決標、簽約	80%	100%	560 (預計申請第三期款 30%)	700
十二	1. 「岡山文化中心行政棟西向外牆修繕」工程竣工、驗收。 2. 「文化中心演藝廳觀眾席燈更新」施工，完成 50% 3. 「文化中心演藝廳(至德堂、至善廳)通用設計改善」設計圖審	100%	100%	700	700

111 年度文化部「推動藝文專業場館升級計畫-場館整建計畫」 年度工作摘要及進度表

單位：萬元

月份	工作摘要	累計預定	累計分配
		進度	經費
		總進度	總經費
一	1. 「文化中心演藝廳觀眾席燈更新」施工，完成至善廳 50%。 2. 「文化中心演藝廳(至德堂、至善廳)通用設計改善」完成初期設計。	10%	67
		100%	672
二	1. 「文化中心演藝廳觀眾席燈更新」施工，完成至善廳竣工測試。 2. 「文化中心演藝廳(至德堂、至善廳)通用設計改善」完成設計圖說審查作業。	15%	100
		100%	672
三	1. 「文化中心演藝廳觀眾席燈更新」至善廳部分，辦理驗收。 2. 「文化中心演藝廳(至德堂、至善廳)通用設計改善」辦理工程招標。	20%	134 (預計申請第一期款 40%)
		100%	672
四	1. 「文化中心演藝廳觀眾席燈更新」至善廳部分結算付款(採二階段付款)。 2. 「文化中心演藝廳(至德堂、至善廳)通用設計改善」工程決標、簽約。	30%	200
		100%	672
五	1. 「文化中心演藝廳觀眾席燈更新」施工(至德)，完成 60%。 2. 「文化中心演藝廳(至德堂、至善廳)通用設計改善」工程審查、備料。	50%	336 (預計申請第二期款 30%)
		100%	672
六	1. 「文化中心演藝廳觀眾席燈更新」施工(至德)，完成 70% 2. 「文化中心演藝廳(至德堂、至善廳)通用設計改善」工程審查、備料。	65%	437
		100%	672
七	1. 「文化中心演藝廳觀眾席燈更新」施工(至德)，完成 80% 2. 「文化中心演藝廳(至德堂、至善廳)通用設計改善」工程進行施作。	70%	470
		100%	672
八	1. 「文化中心演藝廳觀眾席燈更新」竣工測試(至德) 2. 「文化中心演藝廳(至德堂、至善廳)通用設計改善」工程施工竣工。	80%	538
		100%	672
九	1. 「文化中心演藝廳觀眾席燈更新」至德堂部分驗收 2. 「文化中心演藝廳(至德堂、至善廳)通用設計改善」竣工測試及驗收。	90%	605
		100%	672
十	1. 文化中心演藝廳觀眾席燈更新」至德堂部分結算付款	95%	638 (預計申請第三期款 30%)

	2. 「文化中心演藝廳(至德堂、至善廳)通用設計改善」工程驗收結算。	100%	672
十一	1. 支付「文化中心演藝廳(至德堂、至善廳)通用設計改善」工程結算款。	100%	672
	2. 支付「文化中心演藝廳(至德堂、至善廳)通用設計改善」規劃設計監造技術服務案款。	100%	672
十二		100%	672
		100%	672

(三) 經費需求表(經費明細)

總經費	1,372 萬元		計畫期程	自民國 110 年 5 月起 至民國 111 年 12 月止	
經費 概算 (單位 萬元)	預算		中央補助	地方配合款	合計
	年度				
	110	經常門			
		資本門	400	300	700
	111	經常門			
		資本門	450	222	672
總 計	經常門				
	資本門	850	522	1,372	

說明:表內 110 年地方配合款 300 萬元,包括墊付款 172 萬元及機關年度預算勻支 128 萬元合計。
111 年地方配合款 222 萬元,包括墊付款 193 萬元及機關年度預算勻支 29 萬元合計。

分年度經費需求一覽表

項目名稱	各年分配金額(萬元)		經費 (萬元)
	110 年	111 年	
1. 岡山文化中心行政棟西向外牆修繕			500
1-(1)行政棟西向外牆修繕	500		500
2. 高雄市文化中心演藝廳通用設計改善及燈光設備更新			872
2-(1)通用設計改善	50	500	550
2-(2) 觀眾席燈更新	150	172	322
合計	700	672	1,372

說明:表內岡山文化中心、高雄市文化中心(至德堂、至善廳)皆同屬本局文化中心管理處管理,所提三項整建項目計畫金額共需 1,372 萬元,除中央補助款 850 萬元(110 年 400 萬元、111 年 450 萬元),地方配合款墊付申請 365 萬元(110 年 172 萬元、111 年 193 萬元),合計 1215 萬元。尚有不足 157 萬元,將由機關自各年度經常預算內勻支(110 年預估支應岡山文化中心行政棟西向外牆修繕案 128 萬元、111 年預估支應高雄市文化中心演藝廳通用設計改善案 29 萬元);且為更符合實際整修的需求,擬依原提送計畫,調整各整建項目金額。本項預算因需經本市議會三讀通過,實際完成期程將含跨 110 年及 111 年,如執行進度表所列。

四、管理營運計畫—整合營運，活化劇場功能使用率，持續活絡表演產業環境

1. 營運場館實績

(1) 岡山文化中心

101 年至 105 年提供本市學校及立案演出團隊免場租優惠，106 年起提供本市學校及立案團隊 50%場租優惠。101 年重新整修後使用率較 98 年未整修前，大幅提高售票場次比例，迄今每年維持演出場次 100 場以上。

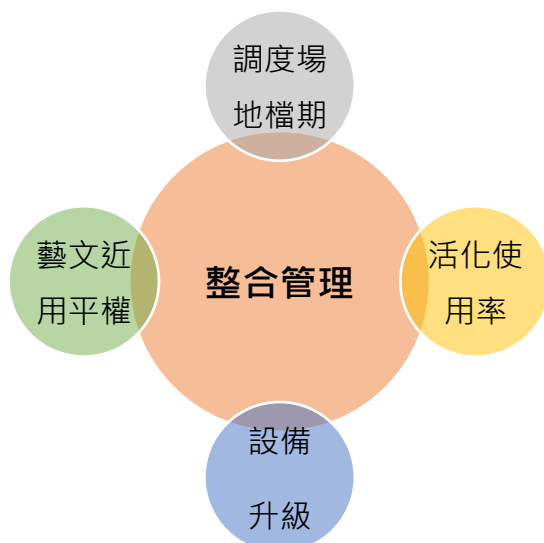
(2) 高雄市文化中心（至德堂、至善廳）

高雄市文化中心是高雄劇場的藝文軸線十字樞紐。

至德堂是高雄市受歡迎且重要的表演場域，近五年每年平均使用天數近 300 天（2020 年新冠疫情之外），使用率達七成。至善廳提供地方團體及觀眾另一種小而美的選擇場域，可與至德堂互相支援，每年使用天數也近 300 天（2020 年新冠疫情除外）。

文化中心園區內尚有至真三館、至美軒、至高、至上館等七個視覺藝術展覽館，圖書館文化中心分館也都提供民眾不同型態的藝文空間。廣場每逢例假日均有團體舉辦各式大型戶外舞台劇展演、公益活動及藝文市集，園區中隨時有運動及休憩的人潮，為進入場館觀賞節目之潛在人口，是市區重要的藝文生活景點。

2. 未來營運管理計畫



- (1) 本局文化中心管理處整合各劇場之管理及服務品質，人員經驗交流，場地靈活分工調度，提供各項展演有適合演出場地。
- (2) 持續推動各類藝文活動，與演藝團隊合作，積極活化場館藝文空間。
- (3) 硬體技術及空間改善，跟上科技升級，提高景觀品味(4) 重視滿意度調查，改善場館觀眾服務設施，消弭弱勢族群隔閡。

文化部推動藝文專業場館升級計畫地方藝文場館整建計畫

計畫名稱：新型態美術館服務機能提升及設備更新計畫提案

單位：行政法人高雄市立美術館。

提案項目：地方藝文場館整建計畫。計畫

經費：143 萬元

實施期程：預定自 110 年 1 月 1 日至 110 年 12 月 31 日。

一、 實施場館基本資料：

(一) 整建空間：請敘述面積、範圍

1. 館舍：30071.47 平方公尺(本館含行政區 27497.36 平方公尺+兒美館 2574.11 平方公尺)。

(二) 落成啟用年度：1994年。

二、 計畫說明：

(一) 整建目標

高美館於 2017 年歷經行政法人化理念革新、前瞻 1.0 計畫經費挹注改善多處空間，並面臨周邊交通翻轉變革人流方向轉移之契機等多項巨大變革，於空間上提升了館內展覽室及公共服務空間之品質，觀展民眾得以享有藝術及展示環境相得益彰之展示空間品質，及舒適的購物、飲食等多型態之休憩環境；園區景觀於改造後也呈現了一番新風貌，吸引更多民眾於園區漫遊、體驗自然生態及戶外藝術之美。於展覽及活動上，除了與國際知名美術館合作策展、銜接國際藝術視野，並賡續深耕本土藝術之菁華外，藉由開展如音樂會、跨領域講座、展場微講座、園區生態導覽等一系列多元型態之活動，讓民眾更願意進入美術館體驗不同藝術內涵，本次整建方向持續依循制度變革時「多元、友善、平權」的「新型態美術館」之願景及「一日藝術生態生活圈」之理想，目標如下：

1. 弭平新設空間與舊有基礎設備之差距，提升館舍運作效能

行政法人改制後三年內(107-109)受中央前瞻 1.0 計畫補助所進行之工程多著重於空間美感等視覺方面之改善，改善成果獲得 TID 台灣室內設計大獎、金點設計獎以及台灣光環境獎等外界的肯定，惟支撐整體館舍運作之老舊基礎設備仍受限於經費不足而無法獲得同進程之改善，不同於外觀改善之影響視覺體驗方面之感受，基礎設備除了係維持館舍正常運作之核心外，間接影響觀眾的聽覺、嗅覺、觸覺等不同感官體驗，甚至涉及重要之公共安全議題。新穎現代化的空間若缺乏具足夠效能之基礎設備支持及正常運作，不僅可能弱化了原先空間規劃欲提升觀展品質的美意，也影響了公眾安全，兩者差距之弭平，確有其必要及急迫性。

2. 滿足多元族群之特殊需求，落實文化平權之美意

美術館為一公共服務性質極高之機構，公立美術館更擔負藝術教育、藝術推廣、提升全民生活美學之社會責任，多年以來高美館除了努力向一般民眾服務外，亦不忘身障人士、高齡者、兒童等不同族群的多元需求，例如設有手語導覽、新住民導覽服務、提供輪椅服務、開發友善樂齡課程與活動...等，並有全國首創之兒童美術館以落實藝術扎根之理念。本次經重新盤整相關友善設備，擬提升兒童專屬公共服務空間之特殊安全及使用需求，更進一步地朝文化平權、多元開放之目標邁進。

（二）場館定位與發展目標

高美館一向以「美術史的美術館」為己任，側重在地藝術之發揚傳承及與國際藝術之接軌，經主題性展覽的策辦與多方合作，深堀來自在地與外地的展覽向度，開館以來策辦 600 餘檔展覽，其中約 40 多檔展覽被評選為十大公辦好展，深受各界好評。2017 年 7 月轉型為行政法人後，重新思考美術館與民眾之間的互動關係，以及尋求美術館在社會中更主動積極的定位，面對當代社會講求溝通、學習、休閒、娛樂等多元化的生活模式，致力將以往「藝術殿堂」的民眾印象翻轉為「市民的藝術客廳」，並以「多元、友善、平權」之概念來進行軟、硬體之改造。在展覽及活動規劃上，法人化後積極打造一日藝術生態生活圈，首先推動夜間小周末音樂會、跨領域講座、展場微講座、園區生態導覽等，讓來美術館的目的不只能欣賞藝術，也能有其它不同面向的美好體驗；在展覽規劃上，連續三年與具高知名度品牌的國際美術館合作策辦國際性展覽，透過品牌聯名的策略，為高美館拓增能見度與聲量，並以「大南方 South Plus：多元史觀美術館」為新定位，2019 年啟動「大南方多元史觀」典藏設展，為全國唯一彰顯在地典藏特色的常設展。



在館內及園區空間之改造上，於 2018年起陸續進行館內包含展覽室、高美書屋、公共服務空間等改造，園區包含水域環境景觀、雙廣場、停車場、多元入館動線等工程，讓原本為內向包覆式、殿堂造型之建築設計轉變為外向開放、穿透視野、友善路徑之親和感設計，同時將館內活動延伸至園區，自 2020 年開辦戶外藝術市集，相當受到市民朋友之喜愛。



(三) 整建之必要性及急迫性

高美館於近年來開啟館舍及園區空間改造多項工程，於館舍進行展覽室及服務空間改造，園區進行一系列之園區景觀、水域環境、入館門戶及動線之改造，改造後的空間感顯得更加親和、友善、貼近民眾需求，並符合現今美術館對於當代藝術展示之空間需求。另積極推動藝術書店、藝術餐廳等空間招商，創設舒適的休憩、飲食、購買藝術商品之公共空間。本次擬特別針對兒童等多元族群之不同需求，讓美術館更具可及性、公共性及符合文化平權。

1. 無法獲得與新空間同進程之老舊設備，將危及館舍空間運作及服務品質

高美館成立已逾 26 年，老舊的展覽室及公共服務空間受惠於中央前瞻 1.0 計畫補助而得以煥然一新、與時俱進、契合民眾對服務品質之高度要求，惟受限於經費不足而使背後維護新空間運作之基礎設備無法獲得相對應之改善，基礎設備猶如人體的骨骼一般，扮演重要的支撐作用，而使用多年、經由不斷修繕始得以正常運作的老舊設備運作不良之情況下，間接影響觀眾的聽覺、嗅覺、觸覺等多感官體驗，甚至涉及重要之公共安全議題。同時，新穎現代化的空間若缺乏具足夠效能之基礎設備支持及正常運作，不僅弱化了原先欲提升觀展品質的美意，也影響了公眾安全，兩者差距之弭平，確有其必要及急迫性。

2. 彌補多元族群之重要需求，打造文化平權環境

高美館的展覽及服務多所考量文化平權之角度，例如 2018 年《老而彌新》展，以人口老化社會為議題發展展覽內容，並開發許多樂齡活動、手語導覽服務等邀請老年人口及身障人士來館參觀，並設立專屬兒童之美術館及相關展覽，惟部分友善設備及空間在苦無經費挹注之下，僅能以勉強堪用或修修補補方式繼續服務多元族群，這些族群的需求常涉及重要的使用器材及安全議題，例如安全護欄、廁所地坪等，故更新改善相關設施及公共服務空間，除了加強其身體安全外，也藉由設施品質之提升，使其能獲得如一般大眾的服務感受，更進一步落實文化平權之理念。

三、計畫內容：

(一) 美術館及兒美館公共服務機能升級計畫

1. 美術館本館基礎機能設施更新

(1) 空調冰水主機冷卻水塔整修：

有鑑於「空氣汙染防制法」、「室內品質空氣法」規定，及正規美術館對展場溫溼度控制之基本要求，為全面提升展覽質量、滿足展示場域需求、維持作品最佳狀態，擬編列預算汰換目前老舊效率低的水冷式冰水主機汰換為高效率冰水主機以降低空調系統耗電。並透過遠端監控系統及變頻器，控制

散熱水塔風扇及水泵啟停以減少空調系統耗電，以獲得最佳之節能效果。但因預算爭取不易且本館空調設備老舊，為延長使用空調冰水主機使用年限並維持空調系統正常運轉，將先行整修典藏庫房及展場空調冰水主機冷卻水塔，汰換冷卻水塔老舊散熱材，以延長典藏庫房及展場空調冰水主機使用年限，並落實綠能、減碳之環保理念，並提升民眾觀展溫度舒適度及典藏品保存溫濕度控制之需求。



本館舊有空調冰水主機運轉效率較差且耗能



本館散熱水塔為冰水主機之輔助設備，一併更新有助於效率提升加乘效果

(2) 電話數位交換總機系統汰換：

美術館電話主機系統因使用逾十年，設備已無法滿足現況使用需求，為提昇對外溝通服務效率，擬建置新式總機設備及語音系統，以利館員及相關業務更好的溝通管道，支援快速方便的服務機制，進一步提昇本館的服務品質，建立專業完善服務形象。

2. 兒美館公共服務設備提升

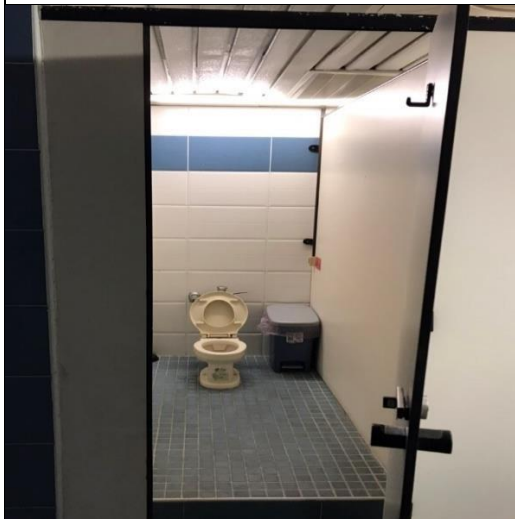
美術館除了適合一般大眾參觀外，亦相當重視高齡及兒童等不同年齡層觀眾之服務需求；兒童美術館之展覽及公共服務設施，多所考量兒童之身高、使用方式、特別的保護措施等需求，企求文化藝術能從小培養、向下扎根，該場館經營以來已逾十多年，兒童廁所、安全扶手圍欄、天花板等因長年使用而有老化、多處脫落等現象；其中：(1)戶外屋頂天花板老舊又經颶風颳吹已缺少許多片，且有幾片搖搖欲墜，恐有天花板塊落下砸傷遊客之疑慮，而失去天花板板塊的空間也易受雨水侵入導致室內漏水。(2)戶外木作扶手時常暴露在太陽底下，經風吹日曬雨淋下，木質扶手腐蝕表面產生裂痕，甚至內部已腐壞導致接縫脫落，造成安全性疑慮。(3)兒童廁所地坪老舊磁磚脫落凹陷處容易積水卡污垢變得難以清掃，磁磚上的破口容易造成磁磚持續脫落，不僅觀感不佳，還存在絆倒的風險。另外，空調壓縮機幾經維修已近不堪使用迄待維修，本次盤整亟待改善、有安全之虞、影響美觀等處，改善其使用空間品質。



兒美館室外天花板經幾次颱風摧殘而開始掉落
板材



兒美館 2F 親子廁所因磁磚脫落凹陷處容易卡汗
垢，變得難以清掃還會積水在裡面。



兒美館廁所老舊磁磚縫隙容易卡污垢，不美觀
外也難清除有造成清潔衛生疑慮。



兒美館 2F 親子廁所牆面產生裂痕，破壞原本藝
術的畫作外，也有安全疑慮。



兒美館 2F 木製扶手欄杆長年風吹日曬雨淋導致欄杆損壞，影響美觀及安全



兒美館廁所天花板潮濕形成斑點及粉化



兒美館冰水主機壓縮機幾經維修，已近不堪使用



兒美館冰水主機壓縮機幾經維修，已近不堪使用

四、 整建執行及管考機制

整建執行規劃及管考機制		
工作項目	執行期程規劃	執行項目規劃
電話數位交換總機系統汰換	110.05	完成發包
	110.06	施工
	110.07	完工、驗收
空調冰水主機冷卻水塔整修	110.05	完成發包
	110.06	施工

	110.07	完工、驗收
兒童館空調冰水主機壓縮機整修	110.05	完成發包
	110.06	施工
	110.07	完工、驗收
兒美館公共服務空間提升及設備更新	110.04	完成發包
	110.05	完工及驗收

五、經費需求表：

場館	高雄市立美術館			
項目	數量	單位	單價	合計
電話數位交換總機系統汰換	1	式	475,600 元	475,600 元
空調冰水主機冷卻水塔整修	1	式	356,318 元	356,318 元
兒童館空調冰水主機壓縮機整修	1	式	400,743 元	400,743 元
兒美館公共服務空間提升及設備更新	1	式	197,339 元	197,339 元
總計	143 萬元			

總經費	143 萬元			計畫期程	自民國 110 年 01 月起 至民國 110 年 12 月止
經費概算 (單位元)	年度		中央補助	地方配合款	合計
	110	資本門	100 萬	43 萬	143 萬
	總計	資本門	100 萬	43 萬	143 萬

六、營運場館實績

高美館近十年之得獎紀錄如下：

(一)展覽類：藝術家雜誌十大公辦好展覽

年度	展名
2019	太陽雨 - 1980 年代至今的東南亞當代藝術(第一名) 刺青 - 身之印(第三名) 以光織界 - 徐永旭的藝術世界(第五名)
2018	靜河流深 (第一名) 裸:泰德美術館典藏大展 (第四名) 大自然奇幻的光影: 林惺嶽 (第六名) 空間、詩、人: 李光裕創作研究展 (第十名)
2017	鄉關何處—高雄眷村三部曲: 侯淑姿個展 (第六名) 一個都不放過—當代藝術中的推理事件展 (第十名)
2016	當代藝術大觀: 24 道線索 (第一名) 看穿: 每張照片都是一個謎 (第十名)
2015	夢我所夢: 草間彌生亞洲巡迴展台灣站 (第二名) 以身作則: 身體行為藝術 (第七名)
2014	造音翻土 - 戰後台灣聲響文化的探索 (第六名) 錯覺藝術大師 - 艾雪的魔幻世界畫展 (第七名)
2013	瞬間的永恆 - 普立茲新聞攝影獎 70 年大展 (第二名) 女人. 小鳥. 星星 - 米羅特展 (第二名) 米開朗基羅: 文藝復興巨匠再現 (第六名) 愛你一生一世. 動漫美學雙年展 2013-14 (第七名) 微光行 / 謝春德 (第八名)
2012	出社會: 1990 年代以後的台灣批判寫實攝影藝術 (第一名) 波光流影—約翰. 湯姆生世紀影像特展: 鏡頭下的福爾摩沙與亞洲紀行 (第三名) 瘋狂達利—超現實主義大師特展 (第七名) 陶藝觀象—2012 臺灣國際陶藝雙年展 (第七名)
2011	後民國: 沒人共和國 (第一名) 切切故鄉情: 陳澄波紀念展 (第二名)

年度	展名
	多情兄：悍圖社（第六名） 虹光·掠影·當代韓國（第九名） 第九屆台新藝術獎入圍特展（第十名）
2010	極簡·大用—包浩斯巨匠亞伯斯（第一名） 多重·並置·解放—2010 西班牙陶藝展（第二名） 大炘 之境—蕭勤 75 回顧展（第七名） 向大師致敬系列：一即一切—林壽宇 50 年創作展（第七名） 創作論壇 望向彼方：亞洲新娘之歌—侯淑姿個展（第九名）

(二) 展覽類：台新藝術獎視覺藝術類入圍

年度	展名
2015 第十三屆	造音翻土：戰後台灣聲響文化的探索（獲得年度大獎）
2012 第十屆	後民國：沒人共和國（評審團特別獎）
2011 第九屆	創作論壇「望向彼方：亞洲新娘之歌—侯淑姿個展」
2010 第八屆	我愛台灣·更愛南台灣—李明則
2006 第四屆	潮間帶藝術偵測站-2005 年年度計畫
2005 第三屆	城市漂旅-釋放與失落

(三) 出版品類：

得獎年度	出版品	獎項
2020	藝術，在這裡	入選好書大家讀第 78 梯次
2020	藝術，咔滋咔滋	第 44 屆金鼎獎-兒童及少年圖書類 優良出版品推薦
2019	藝術，咔滋咔滋	入選好書大家讀第 76 梯次
2017	《愛寫字，玩書法》	106 年第 73 梯次好書大家讀-知 識性讀物組-好書推薦
2017	2015 高雄國際貨櫃藝術節	第十四屆「金蝶獎」台灣出版設計 大獎-榮譽獎
2017	《Sabau! 好茶：王有邦影像話魯 凱》	第 41 屆金鼎獎- 政府出版品類- 入圍優良出版品推薦名單
2016	《蟲洞劇場（文件編號： E120N23）》	「第十二屆金蝶獎 - 台灣出版社計 大獎」榮譽獎
2015	《小小蒙娜麗莎》	104 年第 68 梯次好書大家讀-最 佳少年兒童讀物獎

得獎年度	出版品	獎項
2014	《大耳朵 下聲音》	2013 年度好書大家讀知識性讀物組最佳少年兒童讀物獎
2014	《波光流影：約翰湯姆生世紀影像特展》	德國 iF 大獎視覺傳達設計獎 IF Communication Design Award
2013	《波光流影：約翰湯姆生世紀影像特展》	德國紅點設計大獎— (Red Dot Award 2013- Communication Design)
		金點設計獎—年度最佳設計獎 Golden Pin Design Award
		Good Design Award 2013
		Design For Asia Award(DFAA)2013 銅牌獎(DFA Bronze Award)
		金印獎 Taiwan Golden Print Awards
2013	《微光行：謝春德》	金點設計獎 Golden Pin Design Award
2013	紙房子：一個人的小屋	2013 金蝶獎-台灣出版設計大獎 「整體美術與裝幀設計獎—圖文書 類」入圍
2012		「第四屆國家出版獎—優良政府出版 品」之佳作
2011	1. 《空間，這個搗蛋鬼》(佳作) 2. 《極簡·大用：包浩斯巨匠亞伯 斯》(佳作) 3. 《2009 高雄國際貨櫃藝術節 「邁向理想城市的 N 種想法」》 (入選) 4. 《藝術運動會遊戲書》(入選) 5. 《藝術認證 Art Accrediting》 (入選)	「第三屆國家出版獎—優良政府出版 品」之佳作及入選獎
2011	《藝術運動會遊戲書》	2011 金蝶獎出版設計大獎圖文類之 榮譽獎
2010	《藝術認證》、《看·傳說—台灣原住 民的神話與創作展覽遊戲書》	「第二屆國家出版獎—優良政府出版 品」之入選獎

(四) 其它

年度	獎項名稱	主辦機關
----	------	------

2019	「為無為—謝英俊建築實踐展」榮獲-設計力關鍵字The Power of Design--「社會關懷」設計大賞	Shopping Design
2019	禾磊建築/禾磊設計顧問有限公司以改造高美館 104、105 展間《光間》高雄市立美術館展覽室空間重塑榮獲-台灣光環境獎	中強光電文化藝術基金會
2018	「104、105 展覽空間重塑案」榮獲 2018 第 11 屆-台灣室內設計大獎(TID 獎)-公共空間類 (2) 2018 金點設計獎-空間設計類-公共空間	中華民國室內設計協會
2017	全國績優志工團隊獎	衛生福利部
2014	2014 年第四屆公共藝術獎「最佳教育推廣獎」	文化部
2014	文化部 2014 年績優志工團隊獎	文化部
2014	主辦「103 年高雄市親善哺(集)乳室競賽」之「政府機關、公營事業組」佳作	高雄市政府衛生局
2010	高雄市國際活動資訊交流平台「高雄市 99 年度推廣國際交流優良單位選拔活動」機關團體類唯一獲獎單位。	高雄市政府

七、未來營運管理

106 年高美館改制為行政法人，以更靈活的組織運作，將已蓄積的實力發揮更深而廣的影響力，依循提昇「藝術價值」與「經營管理」的雙向使命，分從「強化藝術研究延展力」、「建構群眾對典藏之認同感」、「在地與國際並進之策展實踐」、「提升空間與服務面向」等經營目標具體實現，為藝術、公眾與城市建構出開放且具延展性的對話空間，進而實現「美術館作為城市美好生活的提案者」之願景定位。

改制後第一階段(106-108 年)之任務在於嘗試轉型、創造特色、擴延觀眾群，高美館透過品牌之重新定位、組織變革，與國際博物館的合作創造新價值、蓄積能量、提升人員專業能力，再造新局。接續第二階段(109-111 年)，將延續創館核心價值-南方的美術史美術館定位，發展出「大南方多元史觀」論點，從研究、典藏、展覽、教育扎根、延伸計畫等層面一一實踐，並於典藏多功能展示教育中心落成之後，創造典藏新格局。本館此階段之營運管理方向概述如下：

(一) 透過典藏及大南方的價值，探問多元史觀的可能性
延續來自南部藝術家的發展脈絡所探詢出的「關鍵典藏」策略，奠基、深耕與實踐大南方多元史觀理念，透過「大南方多元史觀特藏室」、「泛南島藝術祭」、

「特藏室藝術扎根計畫」等過程回應多元史觀論點，並試圖開啟南方藝術家與全國藝術家的對話平台，同步發展藝術體驗課程，培力文化公民。此外，因城市聯合典藏庫房所生之西側第一期新建計畫「典藏多功能教育展示中心」亦將以典藏為發展核心，深耕未來觀眾為目標，進而以能發展為城市文化品牌為遠景。

(二) 陸續完成空間改造，梳理空間的文化定義，實踐新型態美術館理念
106-108 年完成 1 樓及完整 3 樓空間重塑，本階段將接續改造 1 樓展覽室、4 樓與大廳服務空間。空間之改造不僅是美術館對於當代藝術展示需求的回應，同時也提供了美學導引、空間體驗等培力價值，對一般觀眾而言也是另一種新形態經營理念的啟發。改造的規劃被視為經營者對空間定義的定位過程，將未來各展覽類別及空間定義完成，觀眾也能清楚辨識其規劃區隔。

空間的體驗並不侷限於室內展覽室，公共服務空間（包括售票中心、服務中心、餐飲空間、書屋、教室、演講廳等）及戶外園區的改造將延續上一階段的工作，更針對使用者友善、服務效能提升、消費者吸引力等層面予以檢討改善，運用中央前瞻計畫資源紓解多年來在資源有限下所累積的不便，並創造出空間新價值。

「內惟埤生態園區水環境營造工程」（內惟埤湖區水環境抽泥清淤、館前廣場及噴泉廣場景觀重塑、設置環湖雙步道系統及周邊植栽疏伐等）、「東南側景觀改造工程」（平面停車場、圓形廣場鋪面改善及周邊設施更新）、「噴泉廣場廁所改善工程」等已於 109 年陸續完工開放，同步納入泛南島生態藝術計畫，營造園區生態藝術教室，發展園區新型態生態環境營造模式、課程與工坊，提供市民與社區民眾體驗不同生態活動，朝落實一日生態藝術生活圈邁進。

(三) 經營營運夥伴，開創美術館與城市新關係
秉持為公眾提供美好藝術生活之理念，延續結合藝企合作與企業募款的工作，推動藝文活動與民間機構、企業團體等相關資源結盟。透過企業資源挹注、廣宣資源交換、專案辦理企業貴賓活動等方式，持續深化美術館與在地贊助企業之連結。此外，在 108 年創立「高美書屋 KOLLECTION」自創品牌後，持續融合「選物」、「輕食」及「餐廳」三種角色，發展多樣複合式藝術場域，扣合美術館以城市美好的所在為理念，創發高雄美術館一日藝術生活圈經營特色。隨著新空間的落成及未來對戶外休閒服務的發展願景，將規劃招募更多有意在戶外園區及新空間一起經營之共創夥伴。

另一方面，109 年起將更細緻地針對個人會員以及核心會員類別屬性進行分眾行銷，滿足各類消費族群喜好，強化美術館整體品牌度，深化與會員間的黏著度，也將與館外藝文機構進行館際合作，輻射會員服務的廣度。透過永續經營會員，維繫觀眾黏著度。

規劃於 110 年啟動的城市聯合典藏庫房「典藏多功能教育展示中心」從建築規劃、主題策展理念、教育推廣策略，著眼於對基地之地理人文紋理與脈絡、生態環境的尊重、與社區的對話以及回應觀眾對新型態美術館的需求與想像，打造街廓式館舍群，融合展覽、典藏、公共服務等功能，邀請更多合作夥伴共同為多樣機能及提供豐富文化生活內涵努力。