



高雄市議會第四屆第六次大會

農林部門

高雄市政府水利局業務報告



報告人：局長 蔡長展

114年11月6日



簡報大綱

壹、組織

貳、重要工作事項

一、113-114年度颱風後續執行事項

(一) 排水改善計畫

(二) 颱風災修工程

(三) 清淤計畫

(四) 水閘門補助

二、智慧防災

三、山坡地水土保持

四、污水下水道建設

五、再生水計畫

六、旗美污水處理廠碳中和自我宣告

參、結語

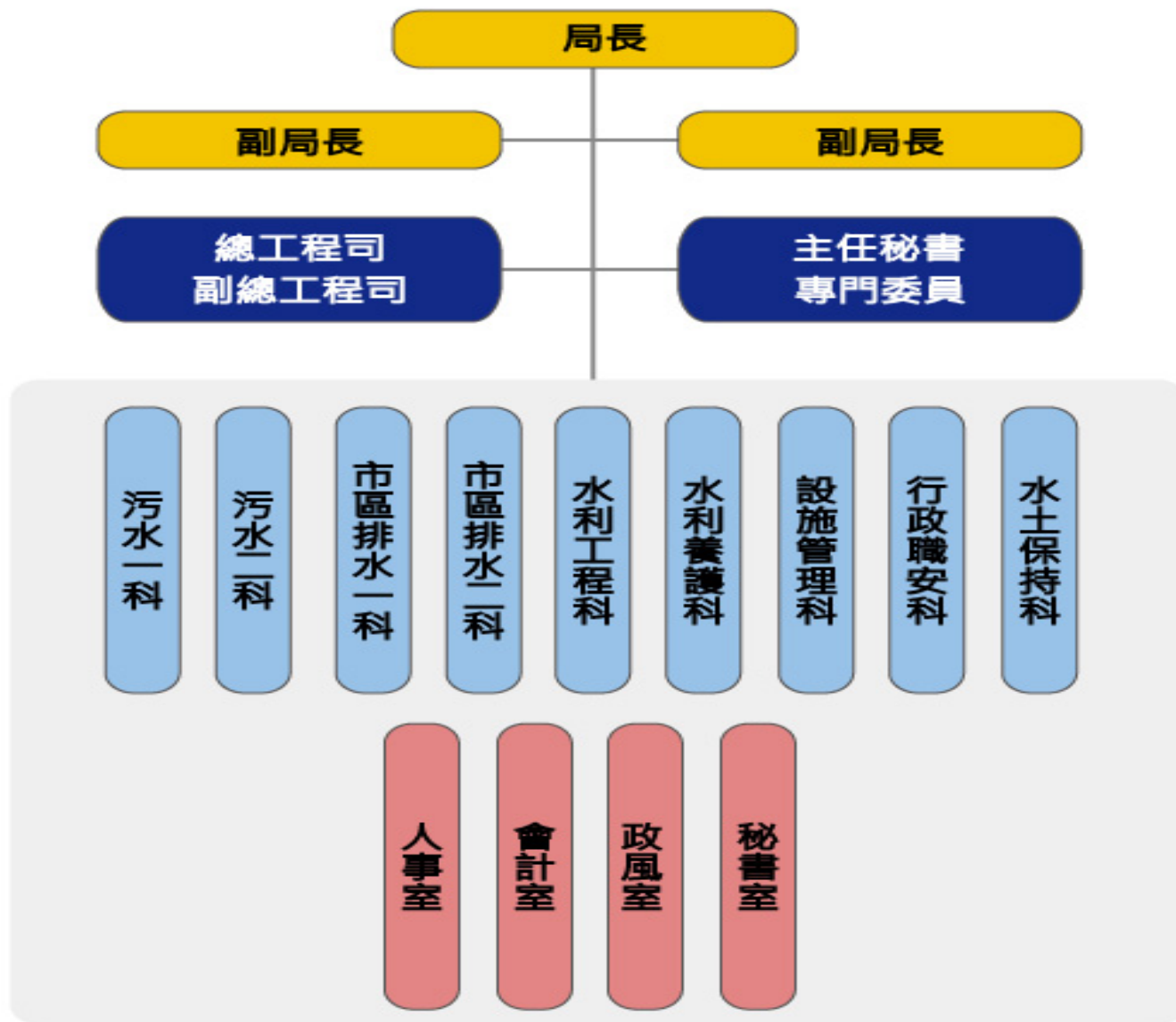


壹、組織





水利局組織架構





貳、重要工作事項





一、113~114年度颱風後續執行事項

近年氣候變遷造成致災性豪雨，經盤點排水改善方案，爭取中央補助辦理瓶頸段拓寬、渠道整建、抽水站功能提升、關建滯洪池等，以減輕水患問題。

前述排水改善經費已獲得中央全力支持，113~114年爭取中央補助**31.2**億元辦理區域排水改善及**4.8**億元辦理雨水下水道系統功能提升，另**27**億元進行災後水利設施復建(核定13.8億元、提報中13.2億元)，共約**63**億元。



核定工程案(113)			核定工程案(113)			核定工程案(114)			核列設計案(113)		
項次	工程名稱	經費	項次	工程名稱	經費	項次	工程名稱	經費	項次	工程名稱	經費
1	大遼排水非對稱防洪治理工程(匯流口至林頭橋)	6,720	19	援中港排水(0k+325~0k+885兩岸)防洪牆加高應急工程	500	36	八空橋改建及曹公新圳匯流口護岸拓寬治理工程	38,073	1	燕巢區角宿排水四分線滯洪池治理工程	24,000
2	典寶溪排水非對稱防洪治理工程(長潤橋至鹽埔橋、鹽埔橋至白米滯洪池、白米滯洪池至橋仔頭橋)	18,800	20	石螺潭排水防洪牆加高應急工程	300	37	後勁溪與曹公新圳堤線匯流口拓寬治理工程	25,000	2	竹仔門排水滯洪池治理工程	35,000
3	岡山區典寶溪劉厝滯洪池非對稱防洪治理工程	6,000	21	舊港抽水站功能提升應急工程	1,500	38	十九灣滯洪池治理工程	15,000	3	後勁溪排水南亞段治理工程	5,100
4	岡山區典寶溪白米滯洪池非對稱防洪治理工程	6,000	22	東三及東四抽水站功能提升應急工程	700	39	十九灣排水治理工程	5,000	4	後勁溪排水仁武橋上游左岸治理工程	5,400
5	梓官區潭子底抽水站治理工程(第二期)	6,600	23	崎漏抽水站功能提升應急工程	1,000	40	筆秀排水支流改善治理工程	2,950	5	美濃湖排水渠道整建工程	29,900
6	廣昌排水治理工程	31,270	24	嘉展抽水站功能提升應急工程	800	41	燕巢區安招路下游護岸改善治理工程	800	6	高雄市管區域排水街尾崙排水系統治理規劃	220
7	曹公新圳(匯流口至仁勇橋)非對稱防洪治理工程	3,773	25	涵口圳抽水站功能提升應急工程	800	42	高雄市燕巢區典寶溪排水國道十號上游左側護岸改善治理工程	800	7	高雄市管區域排水竹後排水系統規劃檢討	130
8	後勁溪排水中山高速公路橋上游治理工程	1,950	26	獅龍溪排水(匯流口至中欄橋間)防洪牆加高應急工程	800	43	美濃區清水排水南中街橋下游護岸治理工程	1,664	8	高雄市管區域排水潭底排水系統規劃檢討	190
9	彌陀區鹽埕排水(中正西路150巷)上游段箱涵改建應急工程	1,668	27	旗山區鯤洲排水出口閘門旁新設擋水牆應急工程	100	44	溪州抽水站分流箱涵出口改善治理工程	860	經費總計9億9,940萬		
10	中南抽水站功能提升應急工程	1,000	28	北屋排水(後港橋上下游)護岸改善應急工程	700	45	美濃區竹子門排水2K+400渠段治理工程	355			
11	鳳山溪排水(東便門)防洪牆加高應急工程	400	29	岡山區五甲尾排水防洪牆加高應急工程	800	46	燕巢區瓊中段391地號護岸改善治理工程	300	工程46案 設計8案		
12	牛食坑排水(溪南街橋)改善應急工程	2,400	30	山仔頂排水(鳳捷路至環河路)防洪牆加高應急工程	675	經費總計21億223萬					
13	潭底小抽水站及五甲尾滯洪池功能提升應急工程	4,000	31	大社區牛食坑排水(嘉誠福德祠)護岸改善應急工程	1,350						
14	岡山區嘉興小排水(近土庫排水匯流處)增設抽水機組應急工程	3,590	32	橋頭區社邊路排水改善應急工程	886						
15	金獅湖閘門調控及覆鼎金圳功能提升應急工程	1,000	33	典寶抽水站收集系統功能改善應急工程	1,000						
16	寶珠溝民族路防洪牆加高應急工程	1,200	34	美濃湖排水泰順橋及其上游治理工程(第一標)	5,000						
17	仁武排水支流護岸改善應急工程	1,000	35	燕巢區筆秀排水護岸整治工程(第2-1期)及(第2-2期)	11,327						
18	後勁溪中華社區及高鐵大鎮防洪牆加高(含仁武橋上游)改善應急工程	532									

工程46案
設計8案



內政部國土管理署核列案件情形

114年核定4億7,538萬元

單位：萬元

核定工程案		
項次	工程名稱	總經費
1	高雄市鳳山區八德滯洪公園新建工程	6,500
2	高雄市楠梓區盛昌街雨水下水道改善工程	1,350
3	高雄市前鎮區鎮昌一巷抽水站防汛設施改善工程	280
4	高雄市路竹區大同路513巷集水井及抽水機設置工程	1,400
5	高雄市大樹區久堂路雨水下水道新建工程	1,100
6	高雄市鳳山區善美路雨水下水道新建工程	400
7	高雄市楠梓區美昌抽水站擴建及功能提升工程	4,000
8	高雄市鳳山區青年路及光復路前排水改善工程	560
9	高雄市楠梓區援中路抽水站工程(第二期)	1,450
10	高雄市茄苳區港東街排水改善工程	600
11	高雄市鹽埕區必信街雨水下水道排水改善工程	1,100
12	高雄市旗津區南汕里抽水站閘門更新工程	700
13	高雄市民生截流站閘門設備更新改善工程	1,000
14	高雄市幸福川及截流站監控系統更新工程	700
15	高雄市仁武區八卦公園滯洪池整建工程	3,000
16	高雄市三民區德山街35巷抽水站功能提升工程	1,200
17	高雄市前鎮區時代南二路及時代南三路雨水下水道改善工程	5,100
18	高雄市旗津區大潮積水改善計畫第二期第一標(南汕巷)	2,300
19	高雄市旗津區大潮積水改善計畫第三期第一標(中洲漁港)	2,000
經費總計		3億4,740萬

核列設計案		
項次	工程名稱	總經費
1	高雄市橋頭區樹和路雨水下水道新建工程	550
2	高雄市鳳山區瑞春街雨水下水道改善工程	1,480
3	高雄市三民區k幹線橡皮壩改建閘門工程	1,490
4	高雄市阿蓮區中正路422巷雨水下水道改善工程	1,878
5	高雄市三民區中都舊部落新建抽水站工程(第一期)	2,700
6	高雄市仁武區慈惠公園滯洪池整建工程	2,000
7	高雄市鼓山區鼓山三路抽水站防汛設施改善工程	2,700
經費總計		1億2,798萬

工程19案、設計7案

經費 (元)
100
1,950
1,000
432

項次	工程名稱	工程內容	概估經費 (萬元)
K	廣昌排水 治理工程	1.兩側護岸改建共1840m 2.單孔箱涵長207m	31,270
	經費總計	8億7,182萬	



(一) 排水改善計畫：愛河流域



項次	工程名稱	工程內容	概估經費 (萬元)
A	中都舊部落抽水站工程(第一期)	新設箱涵2段共268m 新設抽水機抽水井1座	2,700
B	高雄市三民區k幹線橡皮壩改建閘門工程	新設電動閘門	1,490
C	寶珠溝民族路堤岸加高及增設抽水機工程(含德山街35巷配電盤抬升)	增加抽水量0.6cms	2,400
D	民生截流站閘門設備更新改善工程	更換老舊水閘門	1,000
E	前金區幸福川沿線監控系統更新及防潮閘門監控系統新建工程	更新防潮閘門監控系統	700
F	北屋排水(後港橋上下游)護岸改善應急工程	護岸改善350m	700
G	金獅湖閘門調控及覆鼎金圳功能提升應急工程	閘門及出流工改建	1,000
H	(鼓山區鼓山三路營區旁擋土牆復建工程(農業部補助))	擋土牆新建1062m	4,400
I	高雄市鹽埕區必信街雨水下水道排水改善工程	頂板拆除重建270m 新設連接管(D=40cm)	1,100
經費總計			1億5,490萬

(一) 排水改善計畫：曹公新圳、獅龍溪、北屋排水





(一) 排水改善計畫：土庫排水流域、鹽埕排水



項次	工程名稱	工程內容	概估經費(萬元)
A	潭底排水系統規劃檢討	規劃檢討	190
B	高雄市阿蓮區中正路422巷雨水下水道改善工程	1.既有雨水下水道打除，新建雨水下水道L=157M。 2.新設側溝L=147M。	1,878
C	岡山區五甲尾排水防洪牆加高應急工程	1.調整堤岸高290M。 2.路面提升改善290M。	800
D	路竹區大同路513巷集水井及抽水機設置工程	1.新設集水井1座 2.抽水機2台(0.3cms) 3.佈設PVC排水管780m	1,400
E	岡山區嘉興小排水(近土庫排水匯流處)增設抽水機組應急工程	1.進水井1座 2.既有3.0cms抽水機2台更新 3.增設0.5cms抽水機2台	3,590
F	彌陀區鹽埕排水 (中正西路150巷)上游段箱涵改建應急工程	雙孔箱涵L=54M	1,668
經費總計			9,526萬元





(一) 排水改善計畫：典寶溪流域(1/2)



項次	工程名稱	工程內容	概估經費(萬元)
A	街尾崙排水系統治理規劃	治理規劃	220
B	典寶溪劉厝滯洪池	1.加高擋土堆1,540M、 2.控制閘門1座 3.增加滯洪量8.5萬噸	6,000
C	典寶溪白米滯洪池	1.加高擋土堆2,880M 2.控制閘門 1座 3.增加滯洪量約21萬噸	6,000
D	石螺潭排水非對稱治理	護岸加高200M	300
E	典寶溪芋寮3、4期滯洪池工程(六河分署權責)	1.增加45萬滯洪量 2.典寶溪累計降低120cm	21,400(代辦)
F	典寶溪排水非對稱治理	護岸加高7,710M	18,800
G	大遼排水非對稱治理	護岸加高6,600M	6,720
H	梓官區潭子底抽水站治理工程(第二期)	1.增設3cms抽水機組3組 2.典寶溪水防道路銜接福安橋引道長度50m	6,600
I	典寶抽水站收集系統功能改善應急工程	1.側溝加大148m 2.護岸加高105m 3.新增0.3cms抽水機/井	1,000
J	嘉展抽水站功能提升應急工程	更新2台迴轉式撈污機	800
K	援中港排水非對稱治理	調整堤岸高550m	500
經費總計		6億8,340萬元	



(一) 排水改善計畫：典寶溪流域(2/2)



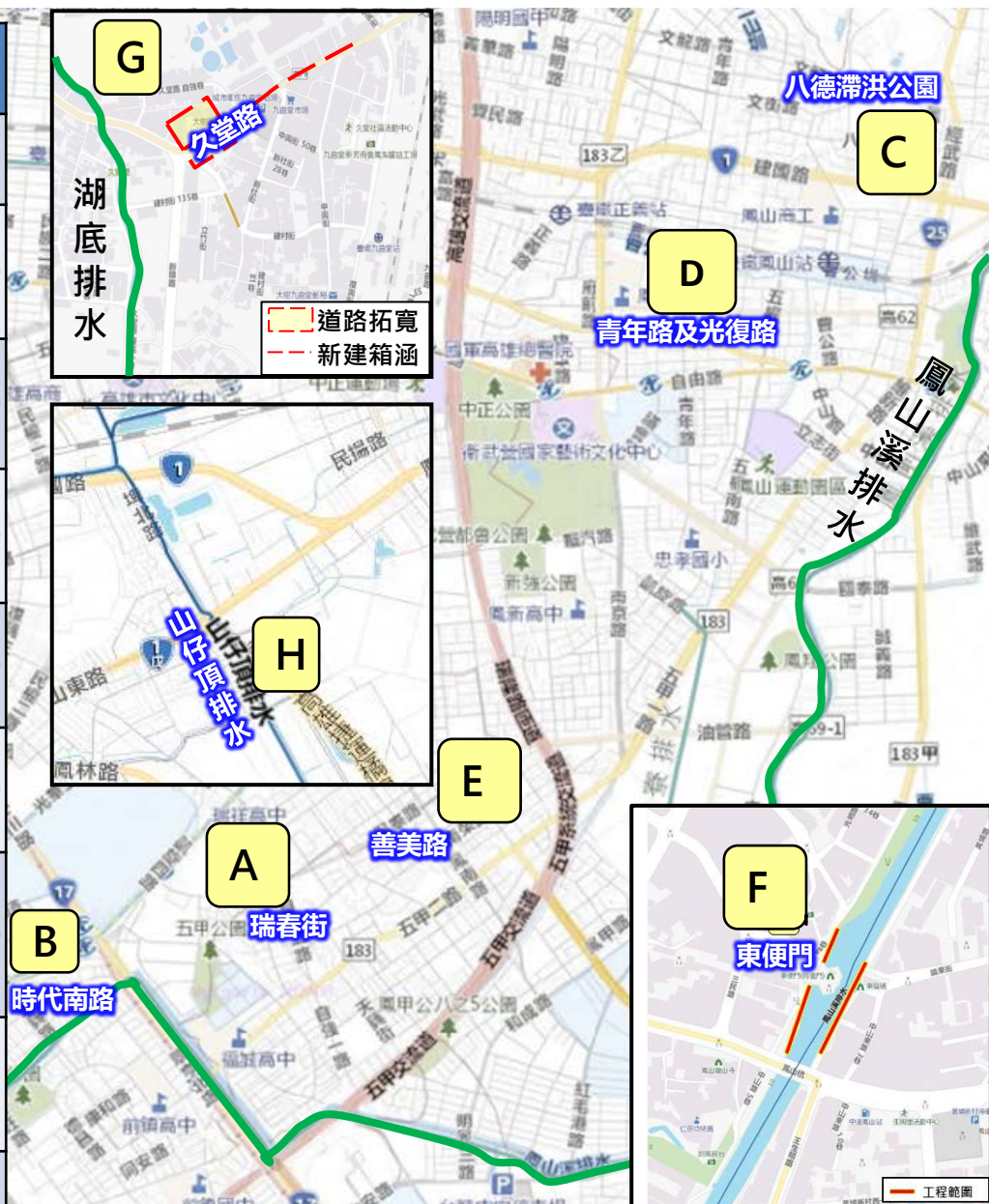
項次	工程名稱	工程內容	概估經費(萬元)
K	角宿排水四分線滯洪池工程	增加57萬滯洪量	24,000
L	橋頭區樹和路雨水下水道新建工程	分流箱涵90m	550
M	牛食坑排水(溪南街橋)改善應急工程	RCT橋梁改建1座	2,400
N	牛食坑排水(嘉誠福德祠)護岸改善應急工程	新設護岸60m	1,350
O	橋頭區社邊路排水改善應急工程	分流箱涵197m	886
P	燕巢區筆秀排水護岸整治工程(第2-1期)	排水整治525m	4,816
Q	燕巢區筆秀排水護岸整治工程(第2-2期)		6,511

項次	工程名稱	工程內容	概估經費(萬元)
R	筆秀排水支流改善治理工程	新設2cms抽水站、護岸改善95m	2,950
S	燕巢區典寶溪排水國道十號上游左側護岸改善治理工程	護岸改善52 m	800
T	燕巢區安招路下游護岸改善治理工程	新設排水路160m	800
U	燕巢區瓊中段391地號護岸改善治理工程	護岸改善50m	300
經費總計			4億5,363萬



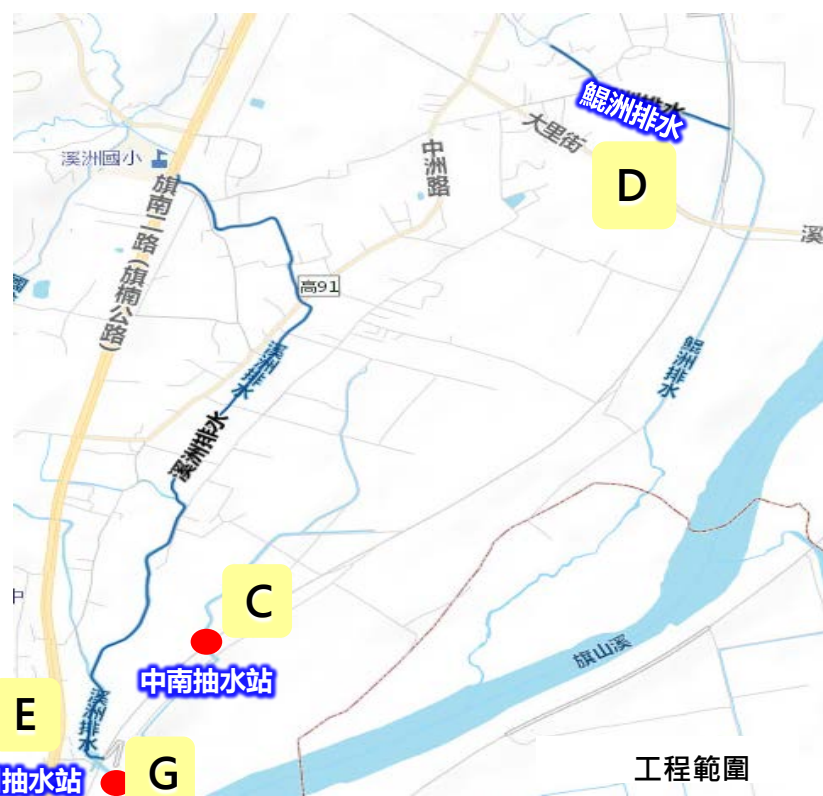
(一) 排水改善計畫：鳳山溪排水

項次	工程名稱	工程內容	既估經費(萬元)
A	鳳山區瑞春街雨水下水道改善工程	箱涵改建L=180m	1,480
B	前鎮區時代南二路及時代南三路雨水下水道排水改善工程	1.新建下水道444M 2.改建側溝539M	5,100
C	鳳山區八德滯洪公園新建工程	增加滯洪量4萬噸	6,500
D	鳳山區青年路及光復路路前排水改善工程	1.滯洪池入流工改善60m 2.新設截水溝80m	560
E	鳳山區善美路雨水下水道新建工程	新建管60m	400
F	鳳山溪排水(東便門)防洪牆加高應急工程	調整堤岸高180m	400
G	大樹區久堂路雨水下水道新建工程(道路開闢-新工處代辦)	箱涵新建110m	1,100
H	山仔頂排水(鳳捷路至環河路)防洪牆加高應急工程	防洪牆加高615m	675
經費總計			1億6,215萬元





(一) 排水改善計畫：旗美地區排水



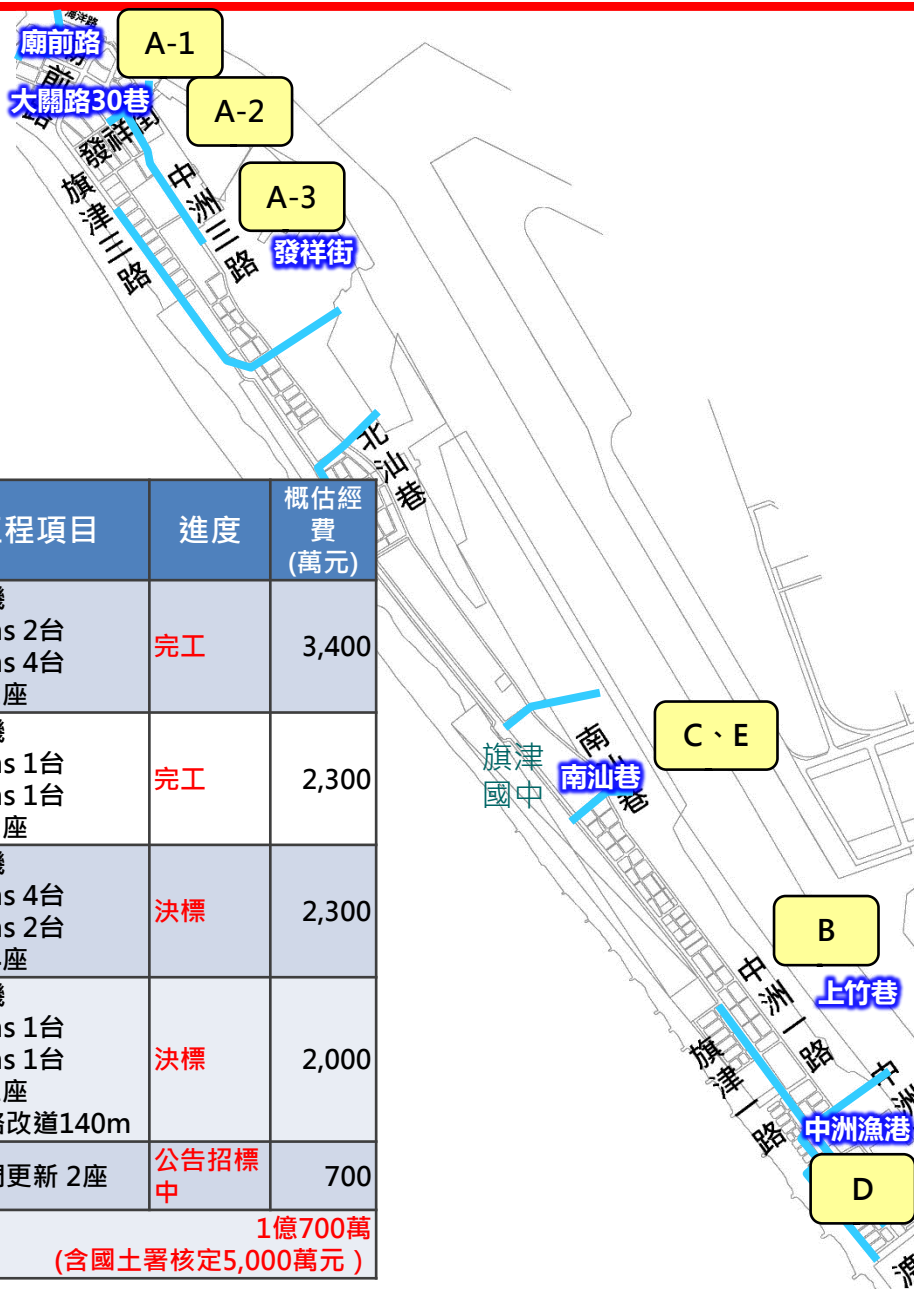
項次	工程名稱	工程內容	概估經費(萬元)
A	美濃湖排水渠道整建工程	護岸整治836m	29,900
B	美濃湖排水泰順橋及其上游治理工程(第一標)	拓寬350m	5,000
C	中南抽水站功能提升應急工程	增設2台撈污機組及配電盤移設	1,000
D	旗山區鯤洲排水出口閘門旁新設擋水牆應急工程	新設擋水牆100m	100
E	溪州抽水站機組增設工程	增設1台2cms沉水式抽水機組	880

項次	工程名稱	工程內容	概估經費(萬元)
F	美濃區清水排水南中街橋下游護岸治理工程	新設護岸400m	1,664
G	溪州抽水站分流箱涵出口改善治理工程	箱涵改建60m	860
H	美濃區竹子門排水2K+400渠段治理工程	新設護岸400m	355
經費總計			3億9,759萬元



(一) 排水改善計畫：旗津大潮改善

● 積水範圍
— 雨水下水道



項次	工程名稱	工程項目	進度	概估經費(萬元)
A	旗津區大潮積水改善計畫 第一期第一標(廟前路、大關路30巷、發祥街)	抽水機 0.3cms 2台 0.1cms 4台 閘門 2座	完工	3,400
B	旗津區大潮積水改善計畫 第一期第二標(上竹巷、慶富造船廠旁)	抽水機 0.3cms 1台 0.5cms 1台 閘門 2座	完工	2,300
C	旗津區大潮積水改善計畫 第二期第一標(南汕巷、聯興造船廠)	抽水機 0.3cms 4台 0.5cms 2台 閘門 4座	決標	2,300
D	旗津區大潮積水改善計畫 第三期第一標(中洲漁港)	抽水機 0.3cms 1台 0.1cms 1台 閘門 1座 排水路改道140m	決標	2,000
E	旗津區南汕里抽水站閘門更新改善工程	水閘門更新 2座	公告招標中	700
經費總計		1億700萬 (含國土署核定5,000萬元)		





(一) 排水改善計畫：抽水站設備更新



行政區	工程名稱	效益	概估經費(萬元)
A	高雄市鼓山區鼓山三路抽水站防汛設施改善工程	增設2台5CMS抽水機及2台迴轉式撈污機。	2,700
B	潭底小抽水站及五甲尾滯洪池功能提升應急工程	1.潭底小抽水站更新3台撈污機組，提升站體抽水效能及穩定性。 2.五甲尾滯洪池更新2台3cms抽水機，提升滯洪效能。	4,000
C	舊港抽水站功能提升應急工程	增設2台0.3CMS電動抽水機及更新1台800kW柴油引擎發電機，提升抽排效能及運作穩定性。	1,500
D	東三及東四抽水站功能提升應急工程	東三及東四站各增設1台迴轉式撈污機以提升站體抽水效能。	700
E	崎漏抽水站功能提升應急工程	增設1台0.5CMS抽水機及更新1台250kW緊急發電機，以提升站體抽水效能及運作穩定性。	1,000
F	涵口圳抽水站功能提升應急工程	更新1台450kW發電機、1台1cms抽水機及配電盤設備，提升站體抽水效能及穩定性。	800
G	茄荳區港東街排水改善工程	側溝改建(W*H=0.8m×0.8m, L=80m)、抽水井1座、抽水機組0.1cms及自動閘門1座。	600
H	高雄市前鎮區鎮昌一巷抽水站防汛設施改善工程	增設1台0.3CMS抽水機及配電盤。	280
經費總計			1億1,580萬



(二)颱風災修工程

1.113年中央核定災修補助13.8億元(凱米9.2億元、山陀兒4億元、康芮0.6億元)

2.114年提報災修補助13.2億元，詳列如下：

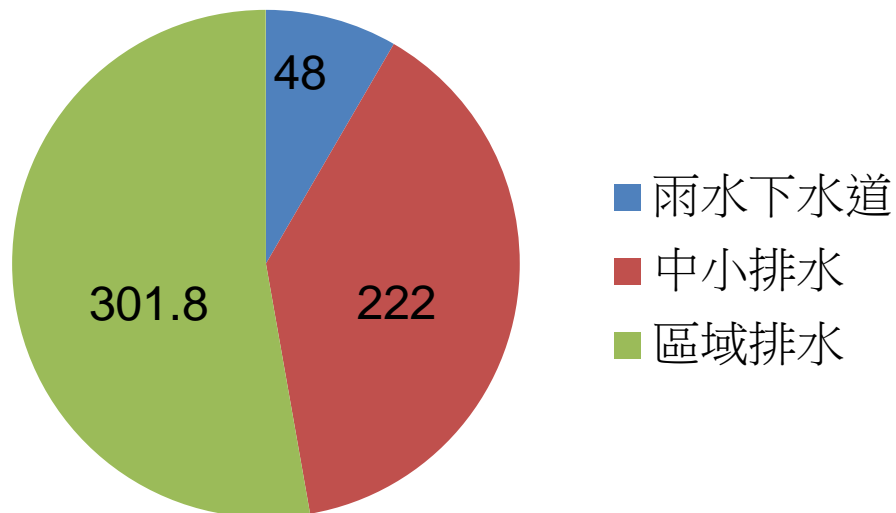
計畫名稱	年度	經費	辦理狀況	備註
雨污水下水道災修	114	1.83億元	丹納斯災修案件1.83億元(8件)	E1類
中小排水/區域排水等災修	114	4.57億元	丹納斯災修案件3.05億元(65件) 楊柳災修案件0.53億元(9件) 樺加沙災修案件0.99億元(8件)	A1類
水土保持災修	114	6.69億元	丹娜絲災修案件5.03億元(68件) 楊柳災修案件0.53億元(11件) 樺加沙災修案件1.13億元(17件)	G1類
側溝災修	114	0.20億元	丹納斯災修案件0.12億元(9件) 樺加沙災修案件0.08億元(1件)	C2類



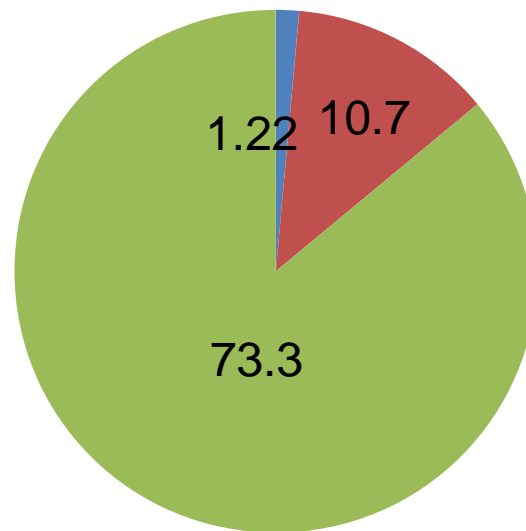
(三) 清淤計畫

排水類別	113年度完成量		增加長度(m)	增加土方(m ³)	114年度目標量	
	長度(m)	土方(m ³)			長度(m)	土方(m ³)
雨水下水道	28,100	7,300	19,900	4,900	48,000	12,200
中小排水	144,700	72,000	77,300	35,000	222,000	107,000
區域排水	201,200	488,000	100,600	245,000	301,800	733,000

114年清淤長度目標571.8km



114年清淤土方量目標85.2萬方



20

114年清淤以113年度清疏成果之**150%**為目標，長度**571.8**公里、土方量**85.2**萬m³均可於本年度完成。



(四)防水閘門補助(1/2)

□ 113年高雄市政府防水閘門補助辦理情形


- ✓ 截止受理期限：113年12月31日。
- ✓ 提報竣工期限：115年1月31日(因案件可施工期限為1年)。
- ✓ 核准案件數：4,359件。
- ✓ 核准金額：3億3,098萬元。
- ✓ 已核銷案件數：2,043件(依公所實際送件辦理審查核銷)。
- ✓ 已核銷金額：1億3,102萬2,503元(依公所實際送件辦理審查核銷)。
- ✓ 經費來源：
 - 本府自籌2,100萬元、提報議會墊付3億998萬元，合計3億3,098萬元。
 - 中央補助部分，於114年8月21日函送內政部國土署審核，爭取補助50% (1億6,549萬元)。



(四)防水閘門補助(2/2)

□114年高雄市政府防水閘門補助

- ✓ 受理申請：
114年9月1日至12月31日止
- ✓ 申請案件數：
234件(截至114年9月30日)
- ✓ 經費來源：
 - 本局預算編列1,000萬元。
 - 另於114年9月2日函報內政部國土署爭取「丹娜絲颱風及七二八豪雨特別條例」補助6,000萬元(中央補助3,000萬元，自籌3,000萬元)。



2025高雄

防水閘門補助

開始受理申請!

申請期限 2025.9.1~2025.12.31

申請資格 設於高雄市轄內之合法建築物與未申請過防水閘門補助者

補助金額 依高度比例每處最高補助達**4萬7千元**


應備文件

1. 申請表	5. 持有身心障礙證明者
2. 未申請過防水閘門補助切結書	或低收入戶及中低收入戶者
3. 身分證正反面影本	需檢附相關文件
4. 房屋所有權狀影本	6. 施工前照片及其他相關文件

受理單位 建築物所在地區公所

※詳細申請辦法請見114年度高雄市民建置防水閘門(板)補助計畫，或電洽高雄市政府水利局07-7995678#2515或各區公所詢問

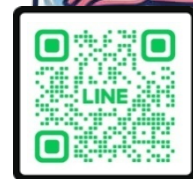
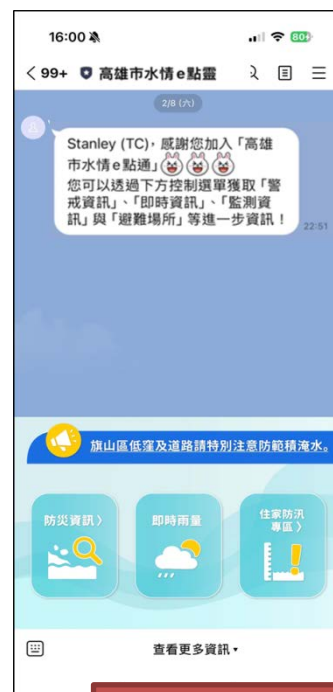
※因經費有限，水利局將於每月底將統計申請件數及經費使用情況，並於水利局網站公告核准案件，如經費用盡即不再受理申請

 高雄市政府水利局



二、智慧防災：智慧水利監測密網計畫

1. 掌握三維即時水情，廣布水位站(河川、區排、下水道)及路面淹水感測器，結合氣象資訊，提供進行即時預警及警戒通報等防災應用。
2. 「**高雄市水情e點靈**」LINE官方帳號更新完成，提供市民瞭解綜合水情資訊。
3. 透過平台協助豪雨颱風事件**淹水預警即時掌握**，**災後**利用水位資料**釐清雨水下水道瓶頸段**，提供改善對策。



SCAN ME

➤ 透過平台訊息提醒，提醒設施操作人員進行防汛作業

高雄市水情e點靈 LINE



三、山坡地水土保持－工程經費執行

預算 來源	計畫名稱	件數	經費 (單位：萬元)	區域
114年農村水保署補助	前瞻基礎建設計畫	3	2,660	大樹(1)・燕巢(1)・杉林(1)
	整體性治山防災計畫	14	10,515	內門(5)・鳥松(1)・燕巢(2)・田寮(2)・茂林(1)・六龜(2)・鼓山(1)
	大規模崩塌防減災	2	1,400	杉林(2)
	農村再生基金	1	1,000	岡山(1)
小計		20	15,575	
114年市府預算	山坡地水土保持計畫	18	6,000	鼓山(1)・燕巢(1)・大樹(1)・茂林(1)・內門(4)・旗山(1)・美濃(1)・那瑪夏(3)・甲仙(1)・鳥松(1)・田寮(1)・不分區(2)
	市府災準金	1	650	不分區(1)
小計		19	6,650	
災害準備金	113年災準金	97	67,957	大樹(2)・內門(7)・六龜(11)・田寮(7)・杉林(15)・那瑪夏(14)・美濃(8)・茂林(4)・桃源(8)・旗山(14)・燕巢(4)・甲仙(2)・大社(1)
	114年災準金	96	66,966	大樹(4)・內門(10)・六龜(7)・田寮(4)・杉林(12)・那瑪夏(29)・美濃(2)・茂林(8)・桃源(9)・旗山(3)・燕巢(4)・甲仙(3)・鼓山(1)
		193	134,923	
合計		232	157,148	

- 114年獲農村水保署補助1億5,575萬元
- 114年本府編列「山坡地水土保持計畫」經費6,650萬元
- 113年辦理颱風災後復建工程，經費計6億7,957萬元
- 114年爭取颱風災後復建工程，經費計6億6,966萬元
- 總經費合計15億7,148萬元



三、山坡地水土保持 - 113年原民區災害復建工程

單位：萬元

項次	工程名稱	核定經費	項次	工程名稱	核定經費
1	羅木斯聯絡道0K+500處災後復建工程	2,216	14	那瑪夏區瑪星哈蘭部落卡馬龍護岸災後復建工程	860
2	(113年7月凱米颱風)桃源區拉芙蘭里千疊農路大排災後復建工程	1,467	15	那瑪夏區登輝農路入口災害復建工程	634
3	(113年7月凱米颱風)桃源區高中里炳財溪護岸及跨溪路面災後復建工程	2,205	16	那瑪夏區達卡努瓦里高134線3.82K側溝掏空災後復建工程	317
4	(113年7月凱米颱風)消防隊後方護岸災後復建工程	1,401	17	(113年7月凱米颱風)桃源區桃源里四社聯絡道災後復建工程	5,477
5	(113年7月凱米颱風)那瑪夏區南沙魯里民族橋旁護岸災後復建工程	986	18	(113年9月豪雨及10月山陀兒颱風)桃源區寶山里馬里山邊坡崩塌處理災後復建工程	1,784
6	(113年7月凱米颱風)那瑪夏區南沙魯里錫安山南邊大道坡面大排災後復建工程	325	19	那瑪夏區達卡努瓦458地號災害復建工程	59
7	(113年7月凱米颱風)那瑪夏區瑪雅里民權大橋下游左岸災後復建工程	1,429	20	高132線7K+400處上方邊坡災後復建工程	250
8	三明火聯絡道路災後復建工程	737	21	(113年10月康芮颱風)桃源區建山里建山國小旁大排護坦災後復建工程	48
9	那瑪夏區自立造屋後方旁邊坡損壞災害復建工程	50	22	(113年10月康芮颱風)桃源區桃源里雅尼4號農路支線災後復建工程	125
10	桃源區桃源國中後方崩場地災害復建工程	2,750	23	達魯阿茲橋下方邊坡災後復建工程	445
11	物通往青山災後復建工程	276	24	(113年10月康芮颱風)桃源區復興里愛玉路後方大排護坦災後復建工程	56
12	那瑪夏區瑪雅段874地號野溪復建工程	184	25	那瑪夏區南沙魯里南沙魯橋護岸災後工程	176
13	那瑪夏區丘平溪七七孔橋上游災害復建工程	654	26	茂林木勝溪災後復建工程	1,831

原民區災害復建工程計26件，經費總計2億6,742萬元



三、山坡地水土保持 - 114年原民區災害復建工程

單位：萬元

項次	工程名稱	爭取經費	項次	工程名稱	爭取經費
1	(114年7月丹娜絲颱風)那瑪夏區瑪雅吊橋下游左岸復建工程	442	24	(114年7月薇帕颱風外圍環流)桃源區梅山里梅山口荖濃溪支流野溪護岸災後復建工程	1,938
2	(114年7月丹娜絲颱風)桃源區復興里愛玉路旁大排護岸及溝底災害復建工程	481	25	(114年7月丹娜絲颱風及豪雨)那瑪夏區瑪雅里那次蘭橋上游右岸坡面災後復建工程	4,844
3	(114年7月丹娜絲颱風)高雄市桃源區桃源段477地號部落後方擋土牆下方坡面災後復建工程	206	26	(114年7月丹娜絲颱風及豪雨)那瑪夏區瑪雅吊橋下游左岸(消防局那瑪夏分隊旁)護岸災後復建工程	4,646
4	(114年7月丹娜絲颱風)那瑪夏區雙連堀往仲苗聯絡道路野溪護岸災後復建工程	278	27	(114年7月薇帕颱風外圍環流)桃源區勤和里東庄溪護岸災後復建工程	3,977
5	(114年7月丹娜絲颱風)高雄市桃源區北進巷25號前道路排水及擋土牆災後復建工程	91	28	114年7月薇帕颱風外圍環流)桃源區勤和里東庄巷屋後大排水溝災後復建工程	457
6	(114年7月丹娜絲颱風)那瑪夏區瑪雅里楠梓仙溪護岸復建工程	532	29	(114年7月薇帕颱風外圍環流)桃源區桃源里雅尼主線大排災後復建工程	646
7	(114年7月丹娜絲颱風及豪雨)萬山野溪攔沙壩災後復建工程	635	30	那瑪夏區月兒橋上游野溪護岸復建工程	198
8	(114年7月丹娜絲颱風及豪雨)那瑪夏區卡馬龍護岸災後復建工程	4,630	31	(114年7月薇帕颱風外圍環流)桃源區梅山里梅山1號農路邊坡崩塌災後復建工程	707
9	(114年7月丹娜絲颱風及豪雨)那瑪夏區物通往青山野溪災後復建工程	2,199	32	南沙魯里那尼薩羅溪左岸護岸災後復建工程	614
10	(114年7月丹娜絲颱風及豪雨)那瑪夏區雙連堀1號野溪災後復建工程	2,090	33	(114年8月楊柳颱風)那瑪夏區瑪雅里月兒橋上游護岸與護坦災後復建工程	225
11	(114年7月丹娜絲颱風及豪雨)那瑪夏區雙連堀集貨場旁山溝災後復建工程	415	34	錫安山南邊大道排水及邊坡擴大災害復建工程	446
12	(114年7月丹娜絲颱風及豪雨)那瑪夏區雙連堀2號野溪災後復建工程	332	35	那瑪夏區三明火聯絡道野溪災後復建工程	830
13	(114年7月丹娜絲颱風及豪雨)那瑪夏區雙連堀3號野溪災後復建工程	811	36	那瑪夏區丘平溪七七孔橋上游災害復建工程	313
14	(114年7月丹娜絲颱風及豪雨)那瑪夏區瑪雅里環鄉聯絡道1.6k下邊坡災後復建工程	495	37	那瑪夏區托亞奇伊野溪災後復建工程	269
15	多納溫泉野溪護岸災後復建工程	948	38	那瑪夏區托亞奇伊擋土牆災後復建工程	269
16	(114年7月丹娜絲颱風及豪雨)茂林二水田大排水溝災後復建工程	256	39	那瑪夏區南沙魯里那尼薩羅溪左岸護岸災後復建工程	662
17	(114年7月丹娜絲颱風及豪雨)茂林伊拉呢橋上下邊坡災後復建工程	2,240	40	那瑪夏區南沙魯里往壘球場護岸災後復建工程	2,362
18	(114年7月丹娜絲颱風及豪雨)茂林達拉貝大排水溝災後復建工程	685	41	那瑪夏區通行步道上野溪整治災後復建工程	983
19	(114年7月丹娜絲颱風及豪雨)霧瓦納野溪護岸災後復建工程	905	42	那瑪夏區達卡努瓦里丘坪橋上游左岸災後復建工程	720
20	(114年7月丹娜絲颱風)那瑪夏區達悟芒段護岸災後復建工程	220	43	那瑪夏區達卡努瓦橋南端護岸災後復建工程	360
21	(114年7月丹娜絲颱風)那瑪夏區青山巷野溪災後復建工程	112	44	那瑪夏區瑪雅里托亞奇伊段護岸災後復建工程	151
22	(114年7月丹娜絲颱風及豪雨)茂林達拉貝邊坡災後復建工程	352	45	桃源區桃源里深溝農路災後復建工程	2,310
23	那瑪夏區自強聯絡道0.6k處下方野溪災後復建工程	130	46	高132線14K+500處上下邊坡災後復建工程	575

原民區災害復建工程計46件，爭取經費約4.8億元



三、山坡地水土保持 - 114年教育宣導作為

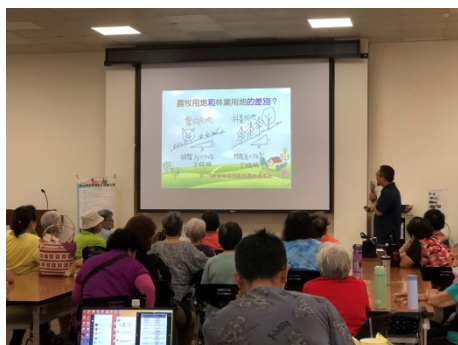
- 山坡地管理與安全維護教育宣導及訓練4場
- 走入社區宣導工作18場、校園宣導2場、攤位宣導3場



山坡地管理與安全維護教育訓練成果豐碩
推動水保專業知能深化



跨域合作聯展宣導水土保持環境教育
從遊戲中學習水土保持觀念及防災知識



【水土保持管理走入社區工作】
辦理18場宣導活動



【校園宣導活動】
推動更多寓教於樂的教育活動



四、污水下水道建設：歷年建設普及率

總人口數(人)

戶量 (人/戶)

累計用戶接管戶數
(戶)114年度1~9月
用戶接管戶數(戶)污水管網
累計長度(公里)

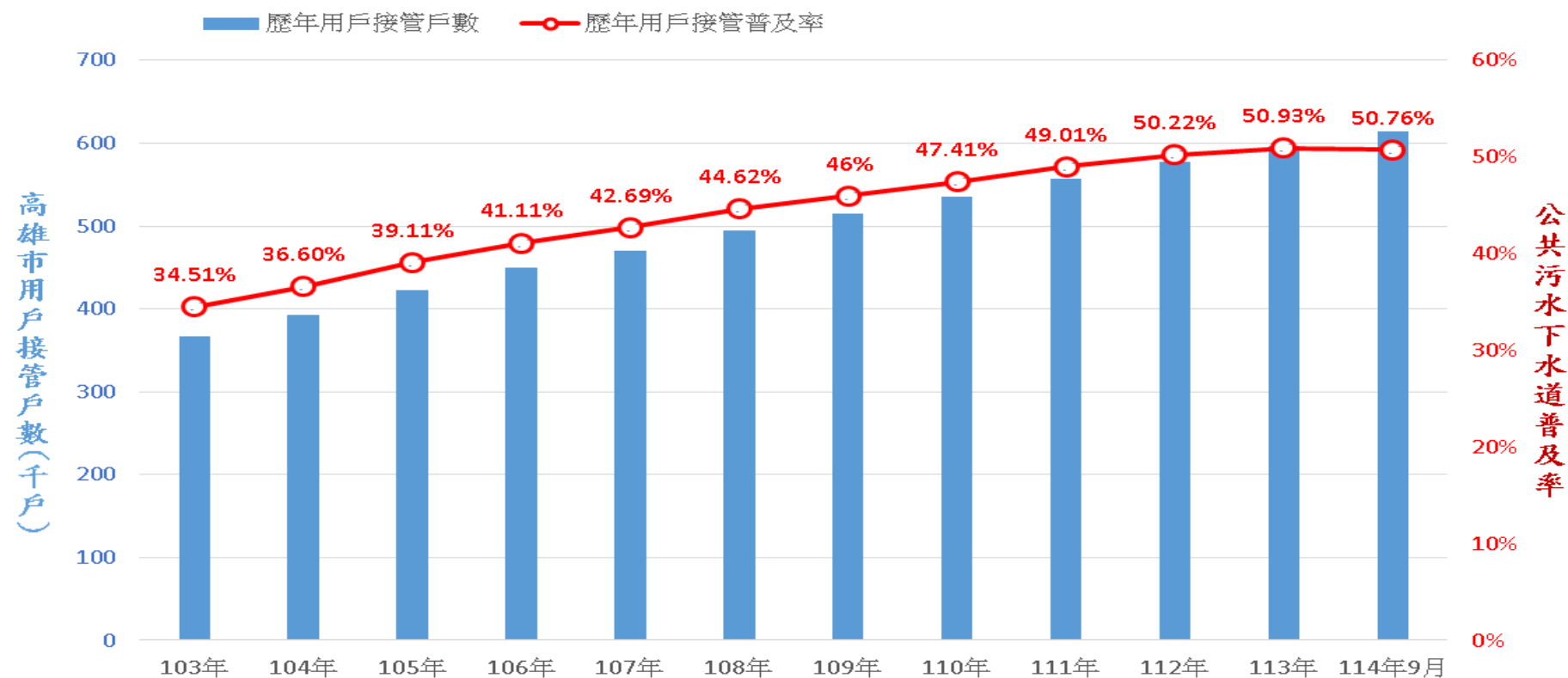
2,721,500

2.25

613,947

16,913

1906.85



因114年9月底總戶籍數較113年底增加34,248戶，人口當量減少，造成114年接管戶數(613,947)雖較113年(597,034)增加16,913戶，普及率卻下降。



四、污水下水道建設：各污水區建設概況

污水區	總戶籍數(戶)	接管戶數(戶)	接管率(%) <small>接管率=(戶數*戶量)/人口數</small>
岡山橋頭污水區	57,516	20,285	35.26
旗美污水區	30,498	4,706	15.46
大樹污水區	15,020	3,433	22.84
鳳山溪污水區	185,836	110,615	59.59
高雄污水區	563,430	408,331	72.61
楠梓污水區	123,080	57,207	46.44
臨海污水區	89,405	9,370	10.49

統計至114年9月

四、污水下水道建設：管渠維護管理

強化管壁結構延長使用年限 確保管線安全與路面減災

年度	預算金額(億元)	延壽修繕長度(公里)	清淤長度(公里)
102~112年	16	91	-
113年	1.18	5	67
114年	1.34	5.5	70

污水管**TV檢視**累計長度**209公里**
依檢視結果**判定損壞等級**並**排序修繕**。

修復方式	工法種類	
明挖修復	全段開挖埋設新管	
免開挖修復工法	局部翻修	藥劑補漏
		貼片點補
	區段翻修	拉鋪內襯
		螺旋內襯
		反轉內襯



管壁腐蝕



砂湧



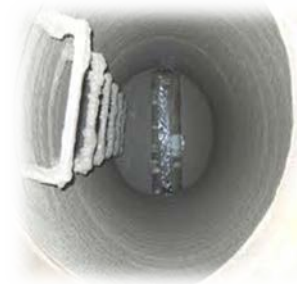
硬塊阻塞



管段整建



管段整建

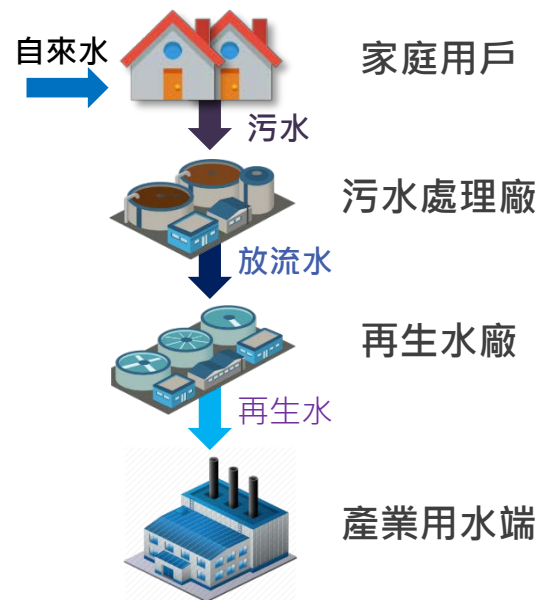


人孔整建



五、再生水計畫

目前每日供應8.3萬噸再生水
未來**總計供應22萬噸**再生水



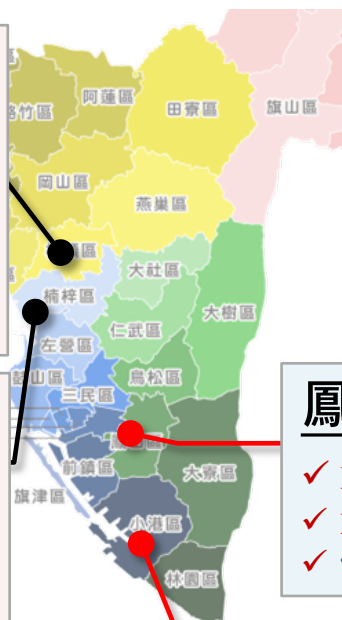
橋頭再生水廠

- ✓ 111年簽約，約50億元
- ✓ 實際進度約99%
- ✓ 115年起供水
總計供應3.5萬噸/日
- ✓ 供應台積電用水



楠梓再生水廠

- ✓ 112年簽約，約90億元
- ✓ 實際進度約7%
- ✓ 117年開始分期供水
全期119年供7萬噸/日
(可再擴充0.5萬噸)
- ✓ 供應台積電用水



鳳山水資源中心

- ✓ 108年供水4.5萬噸/日
- ✓ 113年5月擴充0.5萬噸
- ✓ 供應臨海工業區用水



臨海水資源中心

- ✓ 111年供水3.3萬噸/日
- ✓ 未來可擴充2.7萬噸/日
- ✓ 供應臨海工業區用水



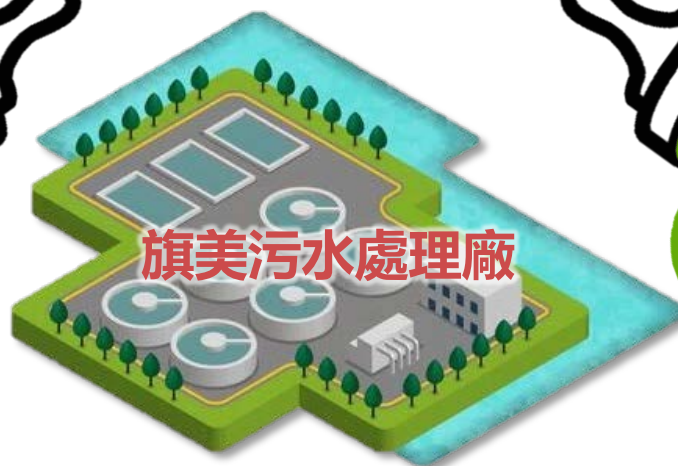
可提供產業再生水需求
多元化水源
水資源循環再利用

六、旗美污水處理廠碳中和自我宣告

直接排放



其他間接排放



更新耗能設備(鼓風機、抽水機)減少64tCO₂e

購買碳權折扣
136tCO₂e

111年碳盤查 → 601 tCO₂e

旗美廠 發電自用

太陽能板裝置容量
248.4 kW

✓ 發電量26.9萬度/年
(以等效日照3.3h推估)
(保守值0.9)



每年減少148 tCO₂e



間接排放

中區廠 發電憑證抵減

太陽能板裝置容量**491.7 kW**

綠電憑證**266張**/半年



每年減少253 tCO₂e



參、結 語

1. 因應氣候變遷的防洪挑戰，將持續開闢滯洪池、進行排水路改善、打通排水瓶頸，同時落實逕流分擔與出流管制，透過水道分(疏)洪、區內滯洪、基地保水與雨水儲留等方式，提高防洪韌性，減少水患損失。
2. 持續強化雨水下水道建設與維運，透過分區改善與定期清疏，提升排水防護標準，提升排水效能與防洪安全，打造安全、永續的城市排水環境。
3. 持續辦理各污水區之污水下水道建設、提升用戶接管普及率，維護既有污水管線，並將污水廠放流水再利用產製再生水，鳳山和臨海廠營運中，橋頭及楠梓再生水廠興建中。
4. 辦理山坡地治山防災工程，持續推動水土保持教育宣導，提升民眾認識坡地風險、植被保護及防災意識，共同維護山坡地永續。
5. 排水系統持續清理：隨著氣候變遷導致極端降雨事件日益頻繁，將持續滾動辦理各排水清淤工作，以維各排水路通洪斷面順暢。



簡報結束