

高雄市政府社會局 業務報告

報告人 | 蔡宛芬局長

日期 | 113.11.05



弱勢優先 保護 照顧 支持 發展

- 社會救助
- 兒少福利
- 老人福利
- 身障福利
- 婦女及保護服務
- 人民團體及社區發展
- 志願服務
- 社會工作



支持家庭生養 保障兒少權益



托育服務

- 放寬兩名子女家庭列入公托收托優先順位
- 放寬每位幼兒可登記二家公托
- **全國首創** 小夜型定點居家托育服務
- 提高準公托嬰中心托育人員久任獎金
- 公共化服務
 - 設置**57+2**處公共托育機構
 - 設置**26+1**處定點計時托育服務據點
 - 設置**22+2**處親子館



共織綿密服務網，守護兒童發展

- 結合民間團體設置早療中心及據點**24+1**處 **全國最多**



培力兒少表意權，關注公共議題

- 遴選第8屆少年代表參與兒少權益事務

整合服務 強化社會安全網

- 衛福部112年強化社會安全網計畫考核，本市榮獲 **六都第一**
- 定期召開府級跨局處會議及區級跨網絡會議強化社區安全網絡
- 社會局、衛生局及毒品防制局聯合甄選社工、心理諮商相關人才





增設為民服務空間

- 家庭暴力及性侵害防治中心增設第二為民服務空間
提供友善、安全且近便性的求助環境



擴大社區初級預防

- 推動多元性別暴力防治宣導
榮獲衛福部 | 社區初級預防工作評核 | 第一組-第二名 佳績

重視新興暴力議題 整合深化服務

加強前端預防降低兒虐發生

- 脆弱家庭或其他待關懷協助兒少，提供支持與補充資源
- 通報兒少受虐個案皆派專人調查，提供保護與建置兒少安全防護網
- 家外兒虐案件跨單位聯合調查，防堵再犯、依法裁罰



加強數位網路 性暴力防治

- 不法性影像下架及被害人保護服務

首創同志親密關係暴力 關懷專責小組

- 成人保護友善多元性別被害人服務實務工作手冊

婦女培力 權益提倡

求助不孤單 | 1999專線
單一管道協助性騷擾被害人

延長使用
至新生兒出生後6個月

跨局處7面向
推動婦女權益及性別平等

2024全國標竿婦女中心
全國唯一兩屆連續獲獎縣市

首創
24小時專線
協助性騷擾
被害人

孕婦產檢
交通補助

婦權會
委員多元
代表性高

榮獲
婦蘊獎



友善服務 共創 新力量



- 新住民會館及北分館籌設處
- **5**處新住民家庭服務中心
- **28**處社區服務據點
- **115+3**處關懷小站

活躍老化 弱勢照顧

擴大敬老卡優惠措施

- 自113年1月起 | 敬老卡加碼每年**1,200**點社福點數可搭乘高雄捷運及特約計程車
- 自113年5月21日起 | **再增**持敬老卡可搭乘臺鐵起訖站之一為本市轄內車站，可使用社福點數扣抵車資每趟次最高扣抵50點

製發安心手鍊

收件

社會局長青綜合服務中心

衛生局**54**處失智社區服務據點

⊕ 社會局**18**處社福中心





設置社區照顧關懷據點**543+7**處
115年底設置達**655**處

關懷訪視

電話問安與諮詢轉介

餐飲服務

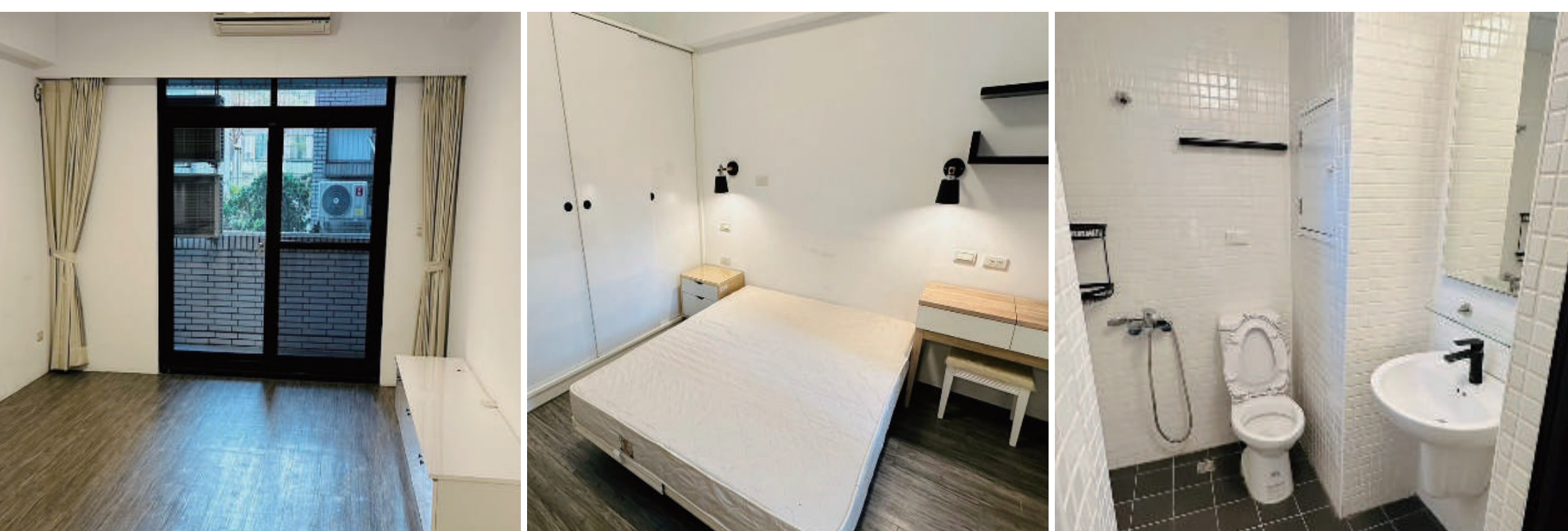
健康促進活動

預防及延緩失能課程



調增弱勢失能養護補助

- 自114年1月始
高雄市低、中低收入戶失能長輩機構養護費用補助
從每月22,000元增加為每月**24,000元**
減輕弱勢家戶經濟負擔，降低機構營運壓力



增設鳳山銀髮家園

- 租用都發局所管鳳山區建國新城
設置本市**第三處銀髮家園**

平等共融 自立生活



普設多元社區照顧資源

- **126**處機構及社區據點提供身心障礙者照顧、技藝、生活重建、生活自理訓練及居住服務，今年增設**10**處：

16+3處日間照顧據點 5+2處家庭托顧據點 19+2處社區居住家園

44+2處社區作業設施 (數量全國第一) 2+1處精神障礙者協作模式服務據點



支持友善社區生活

- 率先建構礙優網-身障產品網購平台 | 協助23家推廣百項身障秋節禮品
- 催化資訊平權 | 培力心智障礙者擔任易讀易懂品管員，參與社會、教育、交通、稅捐、災防等公共事務資訊轉譯，讓內容簡而易懂
- 推廣雄便利-身心障礙資訊通 | 整合局處60項福利資源，便利線上申辦



擴增輔具站點量能

- **30+4**處輔具站點，全面覆蓋原民及偏區服務
- **3+3**輛輔具巡迴專車(含1輛聽力評估車)
提供走動式維修租借評估服務



響應12月3日國際身心障礙者日活動

- 於10月至12月辦理**15場活動**，喚起民眾對身心障礙議題之關注，宣導身心障礙者權利公約
- 主軸活動-親子劇場展演**邀身心障礙者參與**，搭配身障體驗活動，提升民眾對身心障礙者之友善態度及社會共融精神

照顧經濟弱勢 保障基本生活

微型保險

- 提供弱勢市民保額最高30萬元意外事故保障
明(114)年持續編列預算協助民眾投保微型保險

四大補助津貼 放寬標準

- 自114年1月起 | 本市低、中低收入戶之收入、動產、不動產標準皆調增
中低收入老人生活津貼及身心障礙者生活補助之收入、不動產標準調增



凱米、山陀兒颱風 社會局應變作為



- 異地收容預防性撤離之特殊族群
凱米颱風36人、山陀兒颱風43人
- 協助潛勢地區特殊弱勢個案緊急安置
凱米颱風2人、山陀兒颱風3人
- 孤島及重災地區發放、運補民生物資
凱米颱風提供：
美濃區1,000個便當及600份物資
桃源區1,698份物資
那瑪夏區3,729份物資

發展社工專業 打造志工城市

第2屆全國績優社政人員 | 高雄市5人獲獎，居全國之冠

社工專業發展

- 維護社工勞動權益
 - 加強薪資給付查核，主動結合勞工局進行訪視，營造安全執業環境

推廣志願服務

- 鼓勵市民投入志願服務
 - 響應12月5日國際志工日
 - 志工活動彩繪輕軌車廂自10月起開跑
- 本市志工1,285隊、119,961人
 - 分別在教育學習、社會福利、衛生醫療、環境保護等28個領域服務
 - 其中社會福利類志工40,837人(約占全市34%)

促進團體會務健全 輔導社區深耕培力



2024 社團領袖交流活動

- 以「推動城市淨零排放」為主軸，分享臺灣2050淨零轉型目標，藉由市政建設參訪促使多元參與的合作契機



金卓越社區選拔

- 4個優等獎 | 9個甲等獎 | 2個卓越獎 | 1個銅質卓越獎

社福基金會評鑑績優頒獎

- 18家獲優等 | 29家獲甲等 | 19家性別平等績優獎

推動多元福利
打造高齡友善城市

加強托育服務
減輕家長負擔

增設社福據點
提供近便服務

持續推動
積極性社福



社會局榮獲

【透明晶質獎 | 創新廉能措施類 | 優選】

-全國首個獲獎的社政機關-

簡報完畢 敬請指教

