

高雄市議會第3屆第8次定期大會

高雄市政府觀光局 業務報告

報告人 周玲玟

111年7月

高雄市政府觀光局業務報告目錄

壹、前言	01
貳、觀光業務執行成果	02
一、觀光防疫與紓因	02
二、觀光振興及發展特色觀光	04
三、多元觀光行銷	11
四、觀光產業提升與管理	14
五、景區建設與營運管理	16
六、動物園發展與營運管理	24
參、未來工作重點	29
肆、結語	30

高雄市政府觀光局業務報告

壹、前言

議長、副議長、各位議員女士、先生：

欣逢貴會第3屆第8次定期大會，玲奴承邀列席報告並聆聽教益，至感榮幸。承蒙各位議員先進對本市觀光發展的關心與支持，協助各項業務順利推展，謹代表觀光局敬致由衷謝忱。

高雄具備得天獨厚的陸海空地理交通優勢及山海河港、多元人文與自然觀光資源，然而面對疫情不斷的衝擊與威脅，本市觀光產業發展亦遭遇前所未有的巨大挑戰，所幸在各界全力相挺及齊心努力下得以克服種種難關。2022 台灣燈會在高雄首創陸海空三種型式主燈及智慧防疫燈會模式，順利成功舉辦，吸引超過 1,155 萬人次參與，創造觀光相關產值 175 億元，並獲得 9 項國際大獎的肯定，這是屬於高雄人共同的榮耀！

隨著疫情逐漸趨緩，觀光局正為後疫觀光振興及觀光新型態積極整備，配合中央悠遊國旅政策規劃加碼優惠措施，並打造景區亮點及優化遊憩環境，導入科技智慧觀光，規劃多元特色活動，包括旗津黑沙玩藝節、熱氣球體驗暨光影展演、小鎮觀光、城市露營、海線潮旅行、六龜溫泉推廣…等活動都將陸續推出，並推動美食觀光及「米其林指南」美食摘星計畫，結合「數位化、分眾化、主題化」行銷策略，戮力協助觀光產業搶占市場先機。

以下謹就本局觀光業務推動情形與未來工作重點，提出扼要報告，敬請不吝指正。

貳、觀光業務執行成果

一、觀光防疫與紓困

(一)觀光產業防疫與紓困措施

1. 輔導防疫旅宿

(1)溫馨防疫旅宿補助計畫

依據「交通部觀光局獎助直轄市及縣(市)政府推動溫馨防疫旅宿實施要點」，辦理本市溫馨防疫旅宿補助，自 109 年 5 月至 111 年 6 月共 81 家旅宿業者參加。每房補助 1,000 至 1,500 元，本局已向交通部觀光局申請補助經費共 9 億 7,464 萬元(約 69 萬 5,946 間房間)。

(2)發放防疫旅館第一線工作人員防疫津貼

為獎勵防疫旅宿業者配合市府防疫政策，慰勉防疫旅館專責專職第一線工作人員辛勞，自 110 年 5 月 20 日起至疫情趨緩日止，每人每月發放 3,000 元防疫津貼。

2. 因疫調匡列需居家隔离入住防疫旅館補助

補助因疫調匡列必須在本市防疫旅館居家隔离者，每天補助上限新台幣 1,500 元，期間 110 年 5 月 1 日至 111 年 7 月 31 日。

3. 設立春節防疫旅館平台及媒合服務專線

因應 111 年農曆春節預定返國人潮眾多，搶訂 1 月份防疫旅館，全國防疫旅館量能吃緊，為維護高雄市民權益及春節檢疫需求，積極媒合合法旅館成為防疫旅館，迅速新增 13 家防疫旅館、共 838 間房提供高雄市民優先預訂，並設立高雄旅遊網的春節防疫旅館平台及媒合服務專線，約有 1,588 通電話進線訂房，成功媒合 1,108 位市民預訂防疫旅館。

4. 本市防疫旅館以提供高雄市民入住為優先

為確保本市防疫旅館及醫療量能，並落實風險管理，本市防疫旅館區分為檢疫、隔離及移工專用防疫旅館，不得混住。111 年 2 月 14 日公布自即日起，本市「檢疫專用防疫旅館」僅提供本市居家檢疫者入住，包含設籍本市市民、直系親屬及配偶設籍高雄者、在高雄求學或工作之本國籍國民；又考量鄰近地

區(屏東、台東)防疫旅館量能不足及離島地區(澎湖、馬祖、金門)交通因素，放寬該等縣市籍民眾或至該縣市就學、就業之民眾可入住本市防疫旅館；「移工專用防疫旅館」則提供經勞動部專案核准且至本市工作之外籍移工入住。

5. 市府與感管專家防疫旅館現場督導

為避免防疫旅館群聚造成防疫破口，邀集本市長庚、高榮、高醫、義大、阮綜合等 5 家醫療院所感管專家，以責任分區方式每家醫院分配 12 至 17 家防疫旅館，由本局派員陪同感管專家至各防疫旅館現場督導，共啟動 3 輪防疫旅館稽查，以確保工作人員落實相關防疫工作。

(二) 景區防疫與委外營運廠商紓困

1. 景區防疫作為

(1) 因應 COVID-19 疫情，觀光局針對轄管景區內各項民眾常接觸設施不定時進行酒精消毒擦拭，以減少交叉感染的風險；此外，每日上午及下午分派人力至蓮池潭、金獅湖、旗津、壽山、愛河及觀音山等景區執行防疫稽查。

(2) 觀光局採用通訊及 AI 技術進行人流分析，與電信公司合作開發「高雄旅遊人潮警示燈號系統」，提供高雄 21 個景區即時人流燈號供民眾規劃出遊時參考。

2. 景區委外營運場域紓困措施

為降低委外營運廠商因 COVID-19 疫情衝擊，自 111 年 5 月起至 7 月底止，減半收取租金及固定權利金，期盼減輕廠商負擔，並於疫情期間持續活化景區場域。



慰勞防疫旅館第一線工作人員



會同感管專家辦理防疫旅館稽查

二、觀光振興及發展特色觀光

(一)振興觀光產業與行銷

1. 安心旅宿認證計畫

因應近期國內疫情舒緩，旅客逐步恢復出遊，為建立消費者對本市旅宿業信心，推動安心旅宿認證計畫，實施對象為防疫旅館除外之本市合法旅宿業者，旅宿業者除建築物公共安全、消防安全規定並投保公共安全保險之原規範外，另市府依中央防疫規定訂定旅宿防疫檢查項目，旅宿業者依規定做好各項防疫工作，經市府審核通過者核發認證標章，已有 273 家的旅宿業通過認證。

2. 「高雄開就賺」高雄券補助旅遊方案

(1) 辦理「2022 高雄開就賺」-高雄市旅行業高雄券振興方案，針對本市合法旅行社各補助 1 萬元高雄券，實際補助家數共 470 家，發放金額總計 470 萬元。

(2) 為搶攻國旅市場加碼推出「振興券、國旅券遊高雄加碼送高雄券」計畫，旅客持紙本振興券或國旅券，參加旅行業團體旅遊到訪高雄或住宿本市旅宿業，以 5(振興券、國旅券)：1(高雄券)比例，發放高雄券予旅客，藉以增加招攬旅客至本市觀光旅遊之競爭力及吸引力。全台共計 15 縣市旅行公會配合辦理，於 110 年 10 月 28 日至 111 年 4 月 30 日，至高雄旅遊出團數總計 1,831 團，並結合台灣燈會、宋江陣、旗津振興等活動，吸引超過 100 萬人次到高雄觀光旅遊；旅宿業則增加旅客住宿約 12 萬 5,000 個房間。

3. 旗津觀光振興活動

(1) 為振興旗津地區經濟及觀光產業，結合經發局旗津券「船好等你」、「津好住」及「2022 高雄旗津振興團體旅遊補助計畫」，鼓勵民眾及旅行社組團至旗津旅遊消費，至 6 月底，申請旅遊補助共計 122 團。本局另於 111 年 3 月至 8 月底，舉辦一系列海洋音樂演唱會、主題歡樂趴、啤酒音樂嘉年華、黑沙玩藝節及各項沙灘熱門活動(如沙灘排球、足球、

躲避球等)，透過遊憩設施品質再提升及持續辦理帶狀觀光活動，吸引全國遊客到旗津觀光，再次打響旗津觀光品牌。旗津券發放期間(3月11日至4月5日)搭乘渡輪人數(不含旗津居民)35萬7,000人次，較發放前(2月11日至3月8日)18萬7,000人次成長94%，兒童節連假(4月2日至4月5日)搭乘渡輪到訪旗津遊客約6萬6,000人次。

(2)6月底已於旗津大街佈滿結合高雄在地製作的大面漁旗，為7月即將登場的「2022 旗津黑沙玩藝節」及「高雄啤酒嘉年華」預作暖身，並與知名音樂作詞兼製作人許常德合作，已完成代表旗津的「騎鯨」圖示與「渡過幸福」的主題曲，以帶動當地觀光產業發展。

4. 規劃悠遊國旅加碼優惠行銷措施

配合交通部觀光局公布7月15日至12月15日實施「悠遊國旅補助方案」，針對「自由行旅客」、「旅行社團體旅遊」、「觀光遊樂業」等予以優惠補助，本局亦規劃高雄住宿加碼優惠方案，搭配市府相關局處大型活動，積極向外縣市行銷引客。



高雄券補助團體旅遊



補助旗津旅遊團



旗津觀光振興活動



宣傳旗津黑沙玩藝節及啤酒嘉年華

(二) 節慶及特色觀光活動

1. 辦理 2022 年台灣燈會

- (1) 於愛河灣及衛武營雙主場舉辦，結合高雄流行音樂中心及衛武營國家藝術文化中心兩大國際場館，並與國際重要的燈節串聯，邀請精彩的作品來到高雄展出，打造不同於傳統形式的嶄新燈會，以一場光的盛會，推動城市夜間光影美學運動。為兼顧防疫及振興，拉長活動展期，部分作品自 110 年 12 月起陸續亮相，至 111 年 2 月 1 日全區開始展示營運，並搭配聖誕節、跨年等活動一同宣傳，以展期拉長、人流控管、分時分區分流方式辦理，朝向智慧防疫燈會模式規劃，擴大觀光效益。
- (2) 本次燈會為面積最大、展演最智慧及城市最永續，藉由舉辦台灣燈會，振興高雄創造內需，帶動因疫情重創的觀光產業，讓 2022 台灣燈會引領高雄產業復甦，並首創陸海空三種型式主燈（武營晚點名、光啟愛河灣、無人機飛行主燈），創造多元展演活動，展期共計 1 個月，活動吸引超過 1,155 萬人次參與，創造觀光相關產值 175 億元。另外活動期間相關展演也都透過 MOD、LINE、YouTube 等多元平台同步線上轉播，擴大宣傳效益。
- (3) 另據民調顯示民眾對燈會活動整體滿意度高達 91.5%，本次燈會更榮獲 2022 美國 MUSE 設計大獎(Muse Design Awards)的肯定，一舉奪得 4 項鉑金獎、2 項金獎及 1 項銀獎，加上 Rethinking the Future Awards 2022 快閃建築物首獎，以及有「設計界奧斯卡」稱號的義大利國際設計獎 A' Design Award 銅獎，目前累積 9 項國際大獎入手，顯見本次燈會活動獲得巨大的成功與回響。
- (4) 燈會作品以長期設置思維考量，讓活動效益可以延續。其中愛河灣留置 12 組作品於現場長期展出，如高人氣的「吶喊許願池」、「巨人的夢幻花園」等；衛武營則有 21 組作品於本市留置展出，如北湖的「弧零·月食」續留原處，而高人氣「光影振幅」、「光幻映像」則移至旗津區續展，

深受大小朋友喜愛的童趣作品「我那天打翻了一杯珍珠奶茶」於8月在蓮池潭兒童公園登場，另部分特色作品亦移展至本市各風景區及公園，持續延伸效益。

- (5) 本次燈會也結合部分地區特色，融合場域地景地貌進行創作並現地展出，如愛河上游「光之塔」、美濃蝶舞光節、鳳山黃埔新村夜燈祭、曹公圳及大寮捷運站光環境、林園汕海灘燈節、旗山亮起 Light 及岡山燈藝節，透過燈節展區延伸點亮高雄，擴大在地觀光效益。
- (6) 配合市府「還河於民」政策，愛河水域遊憩活動範圍擴大至愛河之心，為延伸愛河上游至下游段整體燈光氛圍，也將進行愛河之心博愛路橋下燈光營造，讓來愛河之心遊玩的遊客，也能感受到高雄城市的妝點與蛻變。

2. 辦理 2022 高雄內門宋江陣

- (1) 3月25日至4月5日(週末及假日，總計7日)假內門順賢宮辦理，改變往年型式，用以武會友的 Battle 精神作為活動主軸，共40組團隊接力演出，傳統陣頭團隊、創意宋江陣學校團隊及創意街舞、嘻哈音樂互相 Battle，帶給觀眾融合武術、鼓藝、音樂、舞蹈的豐盛饗宴。更首次加入跨界元素，由 B.T.O.D 與十鼓擊樂團跨界演出主題曲，開幕表演時由禾一文化 Battle B.T.O.D，以及兒童節安排 OPEN! 家族見面會，透過明星 IP 的力量，讓不同領域的族群一起愛上宋江陣。
- (2) 3月26日推出集結南北四大總舖師辦桌的「宋江大宴」，以戶外大型辦桌宴形式讓大家吃到台灣精神、高雄價值以及內門文化，也帶動內門總舖師辦桌菜熱賣；與羅漢門人文協會、旗美社區大學等單位共同合作，每日推出內門、旗山2線深度文史導覽及順賢宮徒步導覽，順賢宮更加碼安排5場次水舞煙火展演，吸引許多攝影愛好者提前卡位最佳拍攝角度；為方便更多外地遊客至內門觀賞一年一度的盛事，也特別規劃高鐵左營站至內門順賢宮的接駁專車，鼓勵遊客留宿，並順遊周邊東高雄景點，活動期間官方臉

書粉絲團互動熱烈，MV 及貼文發布觸及總計約 8 萬人次。

3. 籌備多元主題活動

- (1) 「2022 旗津黑沙玩藝節」將於 7 月 9 日至 9 月 4 日在旗津海水浴場舉辦，以沙雕藝術展-動物狂歡派對為主軸，設計動物園可愛明星動物大集合，結合旗津必吃美食、最夯打卡景點創作沙雕藝術作品，點綴旗津沙灘，並營造海島度假氛圍，現場布設沙灘陽傘及網美躺椅，假日還有適合親子朋友同樂的小小沙雕師、趣味運動會、實境解謎、特技風箏表演和熱血陽光沙灘排球、夜間觀星等活動，另規劃 8 月辦理為期 2 日「旗津風箏節」，以「海洋生態·海底總動員」親子趣味為主題，邀請專業風箏團隊展演特色大型軟體風箏、造型風箏等，延續振興旗津觀光產業。
- (2) 「2022 熱氣球繫留體驗暨光影展演活動」將於 9 月 2 日至 9 月 13 日在月世界風景區舉辦，9 月 16 日至 9 月 25 日則在愛河登場，以熱氣球為主軸，點綴月世界惡地地形，營造如土耳其卡帕多奇亞(Cappadocia)之異國氛圍。除熱氣球繫留體驗外，活動期間晚上還有精彩迷你熱氣球光影展演秀，愛河場次並規劃假日市集，再次打造高雄觀光景點話題及旅遊亮點。
- (3) 經典小鎮系列活動
 - A. 走讀鹽埕：預計 8 月份辦理，以文史導覽、古早味美食及網紅帶路，邀請在地店家響應。
 - B. 鳳山美食帶路：預計 10 月份辦理，以小旅行、台式懷舊文青風野餐日，帶領遊客重新認識鳳山。
- (4) 2022 高雄 outdoor 森活節
為推廣本市戶外露營活動，規劃於 10 月 15 日結合多家露營品牌及知名美食聯手打造高質感戶外露營體驗，讓民眾在衛武營都會公園的城市綠地中體驗風格露營，現場除了露營技能示範、露營車體驗及露營選物販售外，還有一日限定的美食市集及音樂不間斷的草地音樂會，將帶給民眾悠閒的午後時光。

(5) 海線潮旅行

規劃於茄萣、永安、彌陀、梓官等臨海區域辦理系列活動，觀光局結合本府海洋局、在地社區及產業，運用多元管道行銷高雄海線觀光，以展現高雄海洋首都的城市特色。規劃以海線景點、在地小吃，結合旅行業或旅宿業者推出一日或二日深度套裝遊程補助，透過深度旅行、在地導覽、農漁特產介紹等讓遊客深入體驗海線文化。

(6) 光之塔聖誕佈置及假日市集活動

光之塔位於三民一號公園內，於 2022 台灣燈會期間配合燈會主視覺重新上色，為了延續燈會效益，讓美學為城市留下更多美好，預計於今年 11 月起再次以繽紛色彩再造光之塔新生命力，並搭配假日市集活動，吸引觀光人潮。

(7) 六龜溫泉推廣活動

A. 高雄市六龜溫泉推廣活動

本局結合六龜觀光休閒協會於 110 年 11 月 1 日至 111 年 4 月 30 日合作辦理「110 年度高雄市六龜溫泉推廣活動」，在地溫泉業者配合國旅券、振興券及高雄券等，提供優惠吸引外地旅客至六龜觀光。另規劃「春遊小遊行」及分別在寶來及不老地區舉辦 2 場「野人音樂祭」，以吸引旅客夜宿當地，欣賞在山城溫泉區的夜間熱鬧活動表演，並邀請部落客及網紅行銷六龜溫泉區。活動期間前往六龜地區泡湯、旅遊、住宿、用餐人數合計約 26 萬 7047 人次，並有效帶動六龜溫泉產業淡季(3 至 4 月) 的成長，淡季期間業者營收約 2,725 萬元，來客數約 1 萬 5,036 人，較去年同期(1 萬 2,321 人)，成長 2,715 人，成長率為 22%。

B. 預計於 111 年 12 月至 112 年 4 月底，辦理「111 年度高雄市六龜溫泉推廣活動」，以在地溫泉觀光遊程串接東高 9 區深度旅遊區域特色觀光活動。



2022 台灣燈會人氣作品



2022 台灣燈會衛武營燈區創意展演



岡山燈藝節



旗山亮起 Light



美濃燈區



點亮高雄光之塔



2022 宋江陣陣頭精彩演出



四大總舖師聯手辦理宋江大宴

三、多元觀光行銷

(一)多元行銷策略作為

1. 參加交通部觀光局線上旅展

參加交通部觀光局「Time for Taiwan 線上台灣館」，展期 1 年，自 110 年 9 月至 111 年 8 月，期藉由線上會展模式突破空間及時間限制，共同以數位科技方式行銷台灣，亦針對 12 大目標市場(日本、韓國、港澳、新加坡、馬來西亞、泰國、越南、印尼、菲律賓、歐洲、北美、紐澳)設置獨立展區，吸引當地民眾及業者之目光，並擴增合作機會，本局亦在該網站架設高雄主題館推廣高雄觀光，目前累計已有超過 5 萬人瀏覽。

2. 高雄冬季團體旅遊補助計畫

於 110 年 11 月至 111 年 5 月辦理「2021-2022 高雄冬季團體旅遊補助計畫」，將原民區那瑪夏、茂林、桃源及六龜溫泉等區納入推廣遊程。總計有 88 家旅行社申請，共補助 377 團，約 1.5 萬人次參與。

3. 透過產官學合作設置旅遊資訊服務站

(1)結合在地大專院校及民間團體資源，於本市高鐵左營站、高雄火車站、小港機場等重要交通節點及田寮月世界景區設立旅服中心，提供國內外旅客更友善之諮詢服務。因受疫情影響，旅服中心 111 年 1 月至 6 月底提供諮詢服務共計約 2 萬人次。

(2)預計今年 9 月底前，於大社觀音山三角公園新增旅遊諮詢站，並預計將 2022 台灣燈會奇巖·幻境部分作品移展，創造大社區拍照、打卡新亮點及旅遊諮詢多元化旅遊服務

4. 多媒體數位行銷

(1)專人經營高雄旅遊網、臉書、IG 等社群網站，即時發送相關旅遊訊息，並持續提升本市觀光的關注度及參與度，截至 111 年 6 月臉書粉絲團追蹤人數 43 萬 7,991 人，較去年同時期增加 2 萬 6,131 人；IG 追蹤人數 3 萬 6,845 人，較去年同期增加 1,190 人。

(2)高雄旅遊網改版優化，設置 7 個語言版本(中、英、日、簡

中、韓、越、泰)，提供可適用旅客持有的多元載具之網頁介面服務(RWD)，更提供評價建議、旅遊攻略及景點相關資訊。結合推動智慧觀光，特別於壽山情人觀景台、蓮池潭及旗津等地建置高解析度觀光即時影像直播服務，另亦針對亞灣區周邊特色景點，建置沉浸式體驗服務。高旅網 110 年瀏覽量約 350 萬次，而今年截至 6 月約 120 萬次，總體累計 470 萬瀏覽次數，當中來自高雄民眾的觀看次數約占 45%，外地民眾約占 55%。

5. 美食觀光

(1) 高雄餐盤發見計畫

「紅色美食聖經」《米其林指南》宣布 2022 年將高雄納入評鑑城市，加上 2022 台灣燈會也在高雄舉辦。本局推出「Bon Appétit! Kaohsiung 高雄餐盤發見計畫」，以本市特色餐酒館為主題，提升本市夜間觀光經濟。邀請 60 間獨具特色的餐廳，加入高雄美食地圖，並聯合 KKday、台灣高鐵及旅行社開發特色遊程商品，Line Taxi 亦提供優惠乘車券，讓民眾來高雄食、宿及交通都免煩惱，好康優惠全包，享受一趟兼具方便、舒適、視覺及味覺高品味饗宴，活動觸及人數約 200 萬。

(2) 高雄日嚐 366

「高雄日嚐 366」美食徵選活動預計於 111 年 7 至 11 月辦理，將匯聚一般民眾、知名跨界人士、專業美食家、美食 KOL 等多元意見，挑選出足以代表高雄特色的美食項目，推廣高雄飲食文化及特色美食菜色，並於 11 月辦理成果發布會。

(3) 全國鹹酥雞嘉年華

預計 8 月底辦理全國鹽酥雞嘉年華活動，邀請本市及外縣市的鹽酥雞業者共同參與市集活動，推廣本市平民美食。兩日活動預計邀請百攤參加本活動，吸引萬人參加。

(4) 大港閱冰活動

規劃結合 8 月台灣文化博覽會活動，進行本市特色冰品店

家議題行銷活動，並宣傳本市觀光亮點，推廣高雄美食觀光，吸引國內外遊客參與，以達城市行銷綜效。

(5) 高雄美食旅遊專書

規劃結合高雄城市風貌、經典小鎮、地方美食、特產及風俗人情等，設計專書及透過專訪小影片等多元方式，發行紙本及電子專書，透過網路、社群平台等媒體通路廣大連結影響力，讓國內外讀者更加認識高雄的城市脈動，以帶動高雄觀光產業發展，預計 111 年 12 月出版。

6. 觀光名人推廣計畫

規劃下半年度邀請名人謝哲青共同宣傳行銷本市觀光，以本市各區特色觀光資源為素材，結合美食、新動物園運動、單車旅遊、經典小鎮、眷村文化等主題元素，規劃議題行銷，推廣本市多元觀光旅遊訊息，期藉此吸引更多旅客前來本市觀光旅遊。

(二) 推廣套裝旅遊產品

1. 配合交通部觀光局政策推出高屏澎好玩卡，截至 111 年 6 月已整合超過 300 家優惠商家，發行超過 15.5 萬張。本局未來將持續與交通局研商整合好玩卡、Men GO 服務旅遊商品合作方案，串連交通運具無縫接軌，提高民眾使用好玩卡便利性。
2. 針對國內外縣市自由行旅客，與高鐵公司合作推出高鐵-高雄好玩卡及高捷交通套票商品，結合高鐵來回車票 85 折起及輕軌周遊好玩卡內各項各項超值優惠商品/體驗，截至 111 年 6 月已販售超過 1 萬 2,000 組。



高雄餐盤發見計畫



「高雄日嚐 366」活動

四、觀光產業提升與管理

(一)招商發展觀光

1. 旗津渡假旅館開發案

為活化舊旗津區公所及舊旗津醫院土地，與國有財產署合作開發，期招商引資興建優質觀光遊憩服務設施，以吸引更多遊客到訪。經檢討本案未脫標原因除疫情影響因素，土地容許使用項目僅規劃旅館及其附屬設施使用，限縮投資人使用規劃。爰經辦理都市計畫細部計畫變更，放寬土地容許使用項目，修改為正面表列：「本計畫區特定觀光發展專用區容許使用項目包括住宿服務設施、餐飲業、會議廳、遊憩設施、健身運動設施、展示中心及其他經本市觀光主管機關核可之與發展觀光有關之使用項目。」，已於 111 年 4 月 14 日公布，並自 4 月 15 日生效，預計可提高投資誘因再重新辦理招商。

(二)溫泉觀光產業輔導管理

1. 溫泉合法化輔導管理

輔導寶來不老地區 14 家業者進入聯合審查程序，並獲同意開發，各業者依照非都市土地管制規則辦理土地變更編定程序，目前已有 12 家已完成用地變更編定，3 家業者取得建築執照，俟業者完成旅館建置並取得建築使用執照（旅館用途）後，即可申請旅館業登記證合法營業。

2. 溫泉取供事業計畫

(1) 寶來溫泉取供事業計畫

已取得溫泉水權狀、溫泉開發完成證明及溫泉取供事業許可，並公告「高雄市寶來地區溫泉收費及管理規則」，目前已核准 6 家業者申請用水。

(2) 不老溫泉取供事業計畫

已取得溫泉水權狀、溫泉開發完成證明及溫泉取供事業許可，建置完成儲水槽設施，修復不老溫泉源頭溫泉管線，並委託在地廠商經營管理，目前已核准 6 家業者申請用水。

(三)輔導旅館及民宿品質提升

1. 輔導民宿申設

- (1) 為輔導本市具在地特色之旅宿業者申設民宿，業公告本市都市計畫區「具人文或歷史風貌之相關區域」，於公告範圍內，可依民宿管理辦法向本局提出申請設立民宿；位於公告區域外有意願申設民宿者，可提出其地點半徑 800 公尺內具人文或歷史風貌區域之佐證資料，經本局審查通過亦可申請設立。截至 111 年 6 月於本市都市計畫範圍內合法設立民宿共 62 家，其中具人文或歷史風貌之相關區域計 31 家，眷村民宿計 31 家。
- (2) 修正公告本市「偏遠地區」範圍，包含仁武、大社、岡山、路竹、阿蓮、田寮、燕巢、橋頭、梓官、彌陀、永安、湖內、大寮、林園、鳥松、大樹、美濃、六龜、內門、杉林、甲仙、桃源、那瑪夏、茂林、旗山、梓官等 26 區，均可依民宿管理辦法申設民宿，已輔導 8 家業者取得民宿登記證。
- (3) 為輔導原住民族地區觀光產業發展，訂定「高雄市原住民族地區部落民宿結構安全鑑定項目作業要點」，原鄉的特色部落建物如石板屋或高腳屋等，得以結構安全鑑定證明等文件替代建物執照申設民宿，提供旅客具在地特色的住宿體驗。與那瑪夏區公所合作輔導業者取得結構安全證明文件，已有 3 家業者取得民宿登記證。

2. 旅宿業稽查及非法取締

為維護旅客住宿安全，不定期辦理旅宿業稽查，111 年 1 月至 6 月稽查合法旅宿 542 家次、未合法旅宿 158 家次，合計稽查 700 家次，裁罰 12 家，裁罰金額 138 萬元。



輔導具人文歷史風貌之民宿設立



辦理非法日租屋專案聯合稽查

五、景區建設與營運管理

(一)旗津風景區

1. 旗津風景區整建工程

為完善旗津海邊特色人行動線，將濱海觀夕人行步道系統向北延伸至星空隧道串連馬雅各自行車道，進行星空隧道光環境營造，並全面更新旗津指標牌誌，及辦理豐收廣場旁涼亭新建及改善，提供遊客更優質的遊憩環境。(預計 111 年 9 月完工)

2. 旗津風景區環境改善工程

營造旗津海岸沿線夜間照明及觀海遊憩節點，優化旗津海岸遊客動線。(規劃設計中)

3. 旗津貝殼館

為亞洲館藏數量最多的貝殼展覽館之一，展示近 2,000 多件貝殼，由志工團隊提供遊客解說服務。111 年 1 至 6 月參觀人數約 7,855 人次。

4. 旗津露營區

為開發特色露營區並引進優質廠商營運管理，辦理「高雄市旗津汽車露營區出租案」，推出豪華帳棚露營區，提供遊客露營旅遊完善服務，打造獨具特色的市區豪華露營度假區，111 年 1 月至 6 月已吸引 1,490 帳、約 5,600 人次入住，成功帶動周邊餐飲、交通、旅遊等觀光需求。

5. 旗津沙灘吧

旗津沙灘吧自 110 年底恢復舉辦周六落日趴，並配合萬聖節及聖誕節推出變裝及主題特色活動，帶動旗津夜間觀光；今年視疫情狀況適時調整活動期程及內容。

6. 海之星沙灘俱樂部

打造旗津貝殼館前場域為海之星俱樂部，已完成招商，並於 111 年 6 月 5 日開放營運，提供輕食、飲品服務，夏季期間將引進動力型水域活動，打造旗津新亮點。。

7. 推動旗津沙灘觀光

旗津種植木麻黃波波草 620 株，吸引網美、情侶前來取景打卡，並增設排球架、足球網等，持續優化環境，打造成海灘休閒渡

假聖地。另設置燈光裝置藝術打造旗津「藍眼淚」般的夢幻場景，高人氣的台灣燈會作品「未來遊燈飾-光影振幅」、「未來遊燈飾-光幻映像」、「引路使者」也移置旗津續展，平、假日吸引萬人前來打卡朝聖。

(二)愛河、壽山風景區

1. 愛河兩岸遊憩環境營造工程

辦理河岸欄杆、指標、人行鋪面(河西路)、座椅及公廁等服務設施整建，優化愛河兩岸步行環境景觀，並增設愛河之心及願景橋浮動碼頭，提升愛河沿線觀光魅力及水域遊憩品質。(預計111年12月完工)

2. 壽山風景區觀光再造工程

由停車場至壽山動物園大門，打造舒適遮陽的步行空間，銜接動物園及重要遊憩節點，並建置登山自行車、跑山運動、登山健行等活動設施，強化景區運動休憩品質。(預計111年9月完工)

3. 打造愛河啤酒花園

委託廠商打造全台首座河畔啤酒花園，透過異國美食和高雄在地品牌的媒合，以巴伐利亞餐點搭配德國精釀啤酒特色餐飲主題，啤酒橡木桶造型建築更讓愛河畔增添異國風味，增加愛河多元觀光特色。

4. 型塑愛河特色貨櫃聚落

引入民間資源辦理愛河畔增設特色貨櫃租賃案，以常設性貨櫃元素打造愛河畔美食聚落，白色戀人貨櫃推出，至今已成為熱門約會景點，吸引民眾打卡上傳社群，型塑愛河水岸藝廊的印象。

5. 引進愛河假日主題市集

111年2月及3月以「虎市」為主題，引進風格獨具的文創餐車、手作攤位等青創業者，現場還有歌手及街藝表演，營造愛河悠閒休憩氛圍，提供遊客到訪愛河多元旅遊體驗。

6. 推動「還河於民」愛河親水活動

109年11月23日公告開放高雄橋至七賢橋之愛河水域得從事

獨木舟、立式划槳等無動力水域遊憩活動；110年12月20日重新公告延伸愛河水域遊憩活動範圍自高雄橋至治平橋；111年5月20日再擴大延伸至愛河之心。水域開放時間為每日6:00至19:00，民眾只要實名登記就可下水遊玩，同時加強各項安全及防護措施，確保水域活動安全。

7. 申請愛河指定觀光地區

109年10月向交通部觀光局申請指定觀光地區，歷經多次修正，於110年4月27日函復交通部觀光局；該局於110年9月10日至現場查勘，本府於110年10月26日依會勘決議函送修正計畫書，該局於110年11月18日來函請本府依審查意見進行修正，本府於110年12月10日提送修正申請書在案，嗣經交通部觀光局於111年5月3日召開委員審查會議，本局刻正依照審查意見修正中，俟計畫修正完備後即再送該局審核。

(三) 蓮池潭風景區

1. 蓮池潭兒童公園增設滑索遊戲場

透過滑索設施建置，增加蓮池潭兒童公園遊憩豐富性，打造適合大小朋友的戶外放鬆空間。(111年3月完工)

2. 蓮池潭風景區整建工程

(1) 進行北區孔廟主入口及南區牌樓周邊空間營造，並重新規劃農田水利會現址空間環境，藉由遊憩動線串連及設施更新，形塑友善遊憩空間。(預計111年9月完工)

(2) 改善孔廟及小龜山公廁採光及通風性，並打造龍虎塔周邊水岸及環湖步道入口無障礙通行動線，提升景區友善空間。(規劃設計中)

3. 高雄市景區特色遊憩場營造工程

為豐富蓮池潭兒童公園共融公園特色，打造兼具趣味性、互動性、滿足不同對象探索及發展需求的遊戲場。(預計112年2月完工)。

4. 蓮池潭纜繩滑水主題樂園

結合水上闖關浮台及水上溜滑梯等遊憩設施，搭配咖啡輕食之

販售，提供遊客來到蓮池潭有不同的遊憩體驗選擇，111年1至6月遊客人數約3,200人次。另為吸引更多年齡層來訪蓮池潭，在蓮潭滑水主題樂園旁設置「童游藝境」親子館，榮獲德國2022 iF設計獎肯定。

5. 蓮池潭景觀場域出租案

於111年4月15日完成簽約，委託專業民間經營，引進咖啡、輕食、點心等精緻餐飲，搭配蓮池潭畔景色，期打造蓮池潭特有之特色餐廳，本案刻正整備場地，預計111年9月正式營運。

6. 推動「還河於民 2.0」蓮池潭親水活動

為響應中央「向海致敬」政策，宣示水域解嚴，繼開放愛河水上活動後，110年12月20日起再開放蓮池潭水上活動，市民及遊客在湖畔掃描QR-Code完成實名登記後，即可進行包含立式划槳、獨木舟、風浪板及水上腳踏車、天鵝船、風帆等非動力的水上運動浮具，惟需穿戴相關防護用具如救生衣。規定下水的時間在冬季為每日6時30分至17時30分，夏季則為6時至18時，下水點在艇庫公廁旁草皮區及舊城國小對面遊憩浮台區。

7. 申請蓮池潭指定觀光地區

109年10月向交通部觀光局申請指定觀光地區，歷經多次修正，於110年4月27日函復交通部觀光局，該局於110年9月10日至現場查勘，本府於110年10月26日依會勘決議函送修正計畫書，該局於110年11月18日來函請本府依審查意見進行修正，本府於110年12月10日提送修正申請書在案，嗣經交通部觀光局於111年5月3日召開委員審查會議，本局刻正依照審查意見修正中，俟計畫修正完備後即再送該局審核。

(四) 金獅湖風景區

1. 金獅湖風景區整建工程

針對管理站周邊環境進行改善，搭配蝴蝶園採用親子花園為主題，並輔以地景創造特色空間，未來搭配管理站委外經營策略，提供大人賞花、小孩玩樂的場域。(規劃設計中)

2. 蝴蝶生態園區

為全國規模最大的網室型蝴蝶園，育有約1,500餘隻各種蝶類，係全年可見蝴蝶翩翩飛舞的生態園區，111年1至6月遊客人數約2萬1,782人次。

3. 辦理蝴蝶園志工工作坊

為增進蝴蝶園志工專業職能，於111年1月17日辦理蝴蝶園及貝殼館志工工作坊，以遊戲性互動導覽的課程，豐富志工導覽內容，提升園區來客數及網路露出頻率。

(五) 澄清湖風景區

1. 澄清湖周邊環境整建工程

改善烏松溼地外環人行空間，並提升得月樓、三亭攬勝與湖畔星光綠廊周邊水域環境，優化澄清湖周邊親水休憩空間。(預計112年5月完工)

2. 補助社團法人高雄市野鳥學會認養烏松濕地，積極推動生態復育及環境教育推廣，不定期辦理親子生態推廣活動，讓大人、小孩透過活動親近大自然並增進生態保育知識；另於本市動物園、蝴蝶園及烏松濕地引入智慧導覽系統，進行QRcode導覽系統建置，結合語音解說導覽，提供遊客更便利之導覽服務。

(六) 寶來及不老地區

1. 寶來花賞環境營造工程

開發寶來花賞溫泉公園上平台，種植楓香樹林，搭配步道及景觀設施，銜接園區上下平台，提升寶來觀光亮點。(111年4月完工)

2. 111年度高雄市六龜寶來溫泉資源探勘統包工程(二期)

藉由寶來第二口溫泉井開鑿增加溫泉產量，並建置溫泉原水防垢處理設備，完善寶來溫泉遊憩產業設施。(預計112年4月完工)

3. 寶來花賞溫泉公園

規劃有SPA泡湯區、更衣盥洗室、廁間等設施，並透過委託民間專業化之經營管理，延長泡湯時間至晚上，且全年無休，為提升園區旅遊服務功能，引進露營車及城市探險遊憩設施，結合泡湯體驗及豪華露營打造六龜寶來地區獨特的觀光資源。

(七)月世界風景區

1. 月世界風景區整建工程

為提升園區優質遊憩品質，規劃整建地景公園入口景觀、拆除舊旅客中心及重塑玉池環湖欄杆等設施，並配合熱氣球活動進行場地整理。(預計111年8月完工)

2. 月世界遊客中心公車候車亭藝術營造委託服務案

以田寮特色地貌及在地農產進行候車亭藝術創作，宣傳田寮在地特色。(預計111年8月完工)

3. 月世界風景區遊憩設施整建工程

優化景區熱點設施，辦理月球公園及弦月眺景台觀景平台改善，並重建天梯步道及增設停車場空間，提供舒適安全的惡地景觀遊憩區。(規劃設計中)

4. 為帶動當地觀光發展及提供景點解說導覽，月世界遊客中心委託田寮區農會經營管理，設立田寮區第一間超商(7-ELEVEN)、小農市集及農特產品展售中心，另設置諮詢服務台，以滿足風景區觀光遊客需求，並提升當地民眾更佳的生活機能。另為營造月世界主題元素，於月世界遊客中心裝設燈光藝術，並於6月18日點亮測試完成，期能提升月世界夜間觀光。

(八)其他景區觀光建設

1. 崗山之眼園區

委託民間廠商經營管理崗山之眼園區接駁市集區及天空廊道平台區的營運，並採用結合在地農特產品方式推出特色餐點，滿足遊客多樣需求，111年1至6月約10萬3,926人次參觀。

2. 衛武營園區環境景觀改善工程

建置衛武營東營區電力，並辦理整地及鋪面改善，優化活動場域使用空間。(111年2月完工)

3. 美濃湖東側停車場整建工程

於美濃湖東岸新建停車場，增加當地停車供給，提升景區遊憩便利性。(預計111年10月完工)

4. 那瑪夏藝術家園彩繪計畫

辦理那瑪夏區達卡努瓦村牆面彩繪，打造村落特色亮點。(預計111年10月完工)

(九)科技導入景區

1. 辦理智慧旅遊專案，以共享電動機車串連各風景區與交通節點的最後一哩路，與廠商簽約合作試辦期 2 年，現試辦案契約期限已屆滿，刻正評估此專案未來執行之可行性。
2. 與廠商合作辦理「111 年度重點景區人流統計及 5G 科技應用規劃案」，以電信大數據方式蒐集人流資訊並提供旅遊人潮警示燈號系統供民眾查詢本局轄管風景區即時人流、天氣及周遭交通相關資訊。此燈號系統現可查詢景點計 21 處，未來將持續擴充此平台功能，並規劃引進 5G 科技相關應用至景區，提供民眾更方便及更多元的旅遊資訊及體驗。
3. 為降低民眾因陡峭岩壁地勢險峻發生迷途、傷亡及危安觸法情事機率，建立登山區通訊網絡資訊，與國家自然公園管理處、電信業者協調，合作實施 61 處行動電話訊號測試及可通訊地點增設標示牌事宜，提供民眾便利使用手機可通訊地點，確保園區內手機通訊品質及發揮急難救助功能。



旗津風景區環境營造



旗津特色植栽打卡點營造



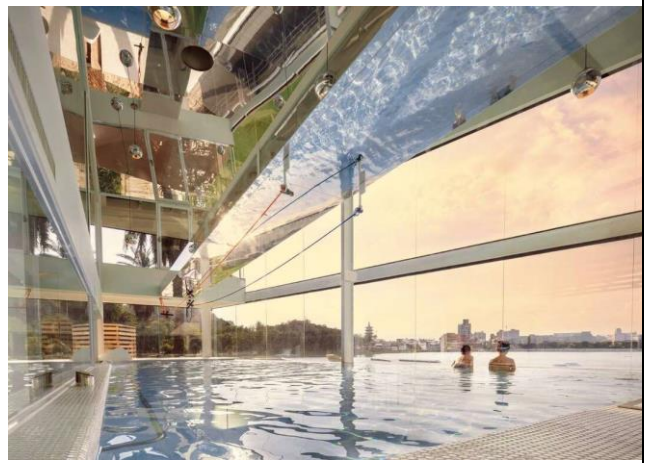
旗津夜間光環境營造



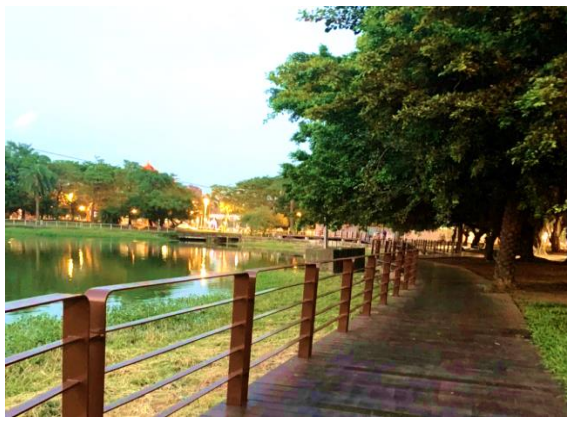
招商新增旗津水域活動及餐飲服務



愛河水域遊憩活動



蓮池潭「童游藝境」親子館



蓮池潭風景區整建工程



蓮池潭兒童公園增設溜索樂園



月世界夜間燈光營造



登山區建置手機可通訊點告示牌

六、動物園發展與營運管理

(一)新動物園運動-壽山動物園升級計畫

1. 打造友善動物與適合親子共遊之動物園

- (1)為改善壽山動物園休憩品質並提升園區動物福祉，大力推動新動物園運動，園區以「動物的自由之地」、「親子的同樂天堂」及「空中漫步長廊」等三大亮點主軸來發展，針對園區大門入口、親水廣場、動物展場及內舍進行改造，另打造一全新空橋來串接園區內的動物展區及亮點設施，遊客可悠閒於樹冠層中漫步，並以不同視角欣賞動物；同時利用空中長廊解決動物園本身高程差距，符合無障礙遊園之需求。
- (2)園區大門入口及親水廣場改造工程已趨近完工，近期開始測試機電設備運轉情形，園區左半部統包工程已完工，刻正持續辦理右半區工程施作，工程目前均按照預計之工程進度進行，預計9月底可全部完工，10月園區重新對外開放。
- (3)為將工程對動物之影響減至最低，動物園團隊於工程期間滾動式調整動物休憩空間，將工區動物遷移至其他展場，保護動物健康，並密切監控園區動物狀況，調整飼養管理作業。
- (4)有鑑於園區為一自然森林環境，為避免整建工程對園區樹木造成損傷，特邀樹木保護相關團體之專家學者來園為樹木進行健檢，並提出施工規劃建議，守護園區樹木健康。
- (5)除園區內部進行改造，動物園停車場及周邊人行步道亦爭取中央預算辦理整建，改善停車場鋪面、加強綠美化、整修人行步道及公共廁所，提供遊客更舒適的休憩環境。

2. 重新開園準備

- (1)為營造新動物園意象，重新設計壽山動物園 LOGO，以台灣黑熊為圖形基本架構，融入分別代表「山、海」意義的橫縱骨架線條，象徵壽山動物園位於高雄獨特的地理位置。
- (2)未來開園後將採預約入場制並搭配多元智慧支付方式，園區與多家支付業者合作，提供入園遊客更快速且便捷之通關流程。
- (3)透過與高雄在地糕餅業者、獲獎冰品店家、小農鮮乳、米

其林甜點、知名服飾品牌及一卡通合作推出聯名商品，讓遊園的美好回憶用有形的伴手禮典藏；此外，與量販店攜手執行「續食計畫」替動物加菜；並與遊樂園及百貨業者洽談開園行銷合作方案，希望開拓更多親子客群。

- (4) 開園主視覺邀請知名插畫家進行繪製，將新動物園運動三大主軸以插畫方式表現，搭配人們與動物的互動與園區林蔭環繞的景緻，營造幸福歸園的氛圍。
- (5) 休園期間持續透過動物議題操作與臉書不定期分享動物療癒日常外，預計在開園前於公車候車亭、輕軌列車彩繪等露出即將開園訊息，並積極籌備宣傳記者會及開幕活動，並預計舉辦暖場活動。

(二)營運管理成效

積極提升壽山動物園軟硬體設施介面，提生整體遊憩品質；動物生活環境改造與展場營造，並加強和國內其他動物園之交流合作，充實展示物種。

1. 園區環境設施提升

- (1) 爭取中央經費整建園區邊坡擋土牆，降低邊坡滑落風險，維護園區安全。
- (2) 園區佈建光纖網路，監視系統及票務系統全面 E 化，增加園區管理效率，落實智慧園區應用。

2. 動物飼養管理及交流合作成效

- (1) 運用動物認養經費進行動物食物豐富化，提供園區動物更多元的食材，增進營養均衡性，並同時刺激動物採食意願，達到環境豐富化效果。
- (2) 進行動物展場環境豐富化，於長鼻浣熊展場搭建棲架，供動物攀爬、休憩及躲藏，使展場空間充份利用，有利動物表現自然行為。
- (3) 與農業局合作，協助野生動物收容救傷，1 至 6 月總共協助救傷 14 種 40 隻野生動物，其中不乏珍貴的領角鴉、灰面鵟鷹、穿山甲等台灣特有保育類物種，協助動物重返自然棲地，並安置不適合再回到野外之個體，落實動物園保育功

能。

- (4) 持續與國內其他公、私立動物園交流合作，建立夥伴關係。
110 年底先將園區環頸雉送往六福村野生動物園進行復育及教育展示，111 年 6 月從六福村引進非洲獅、孟加拉虎、美洲野牛等物種；另亦積極與台北動物園及頑皮世界等單位洽談動物交流，豐富園區展示物種。
- (5) 協助民間收容照養不周之野生動物，111 年 3 月協助民間農場收容一批迷你驢，給動物更好的環境及醫療照護，同時增加動物園展示豐富度。
- (6) 加強與在地獸醫院及屏東科技大學等醫療單位合作，支援園區不足之醫療設備及人力，更擴大合作對象至人醫與北部獸醫專科醫師，共同進行園區動物疾病診療，提供不同之醫療觀點與切入點，並將醫療成果整理紀錄，與其他單位進行經驗交流。
- (7) 與教學單位合作，將園區數量過多或棲地不足之白鼻心、環頸雉及梅花鹿等物種贈與屏東內埔農工及屏東科技大學等教學單位，提供學生動物照養及觀察等實習機會，並在贈與前派園區專業人員及獸醫到校了解動物棲地環境，確保環境符合動物福祉。

3. 教育推廣與行銷活動

今年度配合新動物園運動工程進行，壽山動物園 1 至 6 月仍持續休園，但園區行銷推廣及教育活動不停歇，改以線上動物園方式持續與民眾互動，宣導保育觀念，並積極與企業洽談合作，開發聯名商品或共同行銷等模式，為之後園區重新開放暖身準備

(1) 臉書教育貼文





製作動物小知識相關圖卡，或發布動物醫療保育等知識性文章，達良好的寓教於樂效果，並增加觸及率。

- (2) 與大遠百、in89 影城等單位合作，由園區說故事志工到現場導讀園區動物生命故事之兒童繪本，傳達動物保育觀念，並讓民眾更加了解動物園之使命及存在的意義。

(3)運用動物認養計畫經費設計台灣梅花鹿動物繪本及教具，
可利用於志工導覽解說及園區教育推廣活動。

(三)推動內門觀光休閒園區計畫

1. 本局持續辦理內門觀光休閒園區，111年市府編列預算5,000萬元辦理園區工程設計及發包等開發計畫，預計111年8月園區工程正式開工，113年底完成園區開發作業。
2. 內門觀光休閒園區採低度開發模式，維持現地自然生態景觀，規劃為親子、多元休憩及親近可愛溫馴動物之觀光休閒園區，除串連東高雄區域旅遊軸帶外，更將與內門在地組織，例如地方社區發展協會、馬頭山自然人文協會等，合作推出更深度探索、多元之遊程體驗，達到與地方共榮之觀光效益。

	
<p>新動物園運動整建工程</p>	<p>動物園新建空橋</p>
	
<p>亞洲獸舍新建工程</p>	<p>亞洲獸舍山型屋頂</p>



黑猩猩新家外展場



整建改善通風採光良好內舍



壽山動物園全新 LOGO



收容民間野生動物提供優質生活環境



與六福村野生動物園進行動物交流



與民間獸醫院合作進行園區動物診療



異業合作-動物園教育推廣活動



異業合作-續食計畫給園區動物加菜

參、未來工作重點

- 一、啟動後疫觀光「數位化、分眾化、主題化」策略，強化海內外旅遊行銷，以提升高雄能見度。
- 二、發展寶來、不老溫泉取供事業及輔導溫泉產業合法化，結合溫泉打造東高雄旗美九區觀光旅遊廊道。
- 三、辦理城市節慶活動，帶動在地特色及觀光吸引力，並提升城市能見度。
- 四、優化景區軟硬體服務設施及景觀，打造景區亮點與特色，提升觀光遊憩環境與功能。
- 五、辦理內門觀光休閒園區規劃設計與招商，結合生態教育與觀光休閒功能，帶動旗美九區整體觀發展。
- 六、推動觀光行銷計畫，與目標市場之大型組團社、線上旅行社（OTA）合作推介旅遊產品，積極參與海內外旅展，行銷高雄觀光品牌。
- 七、加強旅宿業督導管理及提升其服務品質，並輔導市區、原住民及偏鄉地區等具在地特色之民宿合法化設立。
- 八、結合 5G 發展亞灣區為智慧旅遊示範區，利用沈浸式體驗，結合導遊導購，提升多元旅遊服務便利性及體驗。
- 九、運用閒置公有土地招商引資，帶動整體觀光產業發展。
- 十、結合多媒體數位行銷並運用大數據分析，針對不同屬性旅人設計多樣化遊程。

肆、結語

今年下半年高雄將陸續迎來 2022 金曲獎頒獎典禮、臺灣文博會、台灣設計展等多項重量級活動，本局亦結合推出觀光行銷配套措施。另備受各界矚目與期待的新動物園運動-壽山動物園升級計畫，目前各項工程按既定進度順利進行並已漸入尾聲階段，預計今年 9 月將如期完成園區整體改造工程，同時也為 10 月重新開園積極整備中，相信全新升級的新動物園 2.0，將成為高雄觀光新亮點，吸引更多民眾及遊客前來參訪體驗。

面對疫情嚴峻的衝擊，在公私部門合作發揮堅強韌性與努力不懈下，高雄觀光發展潛能仍受到肯定並寄予厚望，近年吸引星級或國際連鎖品牌飯店相繼前來投資，亞洲新灣區更是爭相搶進的熱區。除晶英國際行館、高雄洲際酒店已相繼展開營運，預計今年下半年及明年，還會有承億酒店、高雄日航酒店等知名旅宿品牌業者進駐，整體提升本市觀光接待服務質量。本局將攜手觀光業者一起做好準備，以迎接疫後國際觀光及國民旅遊市場復甦。

敬祝

各位議員女士、先生 身體健康 萬事如意
大 會 圓滿成功