

高雄市議會第3屆第8次定期大會

高雄市政府運動發展局 業務報告

報告人：侯尊堯

111年7月

目 錄

壹、前言	1
貳、組織概況	
一、運動發展局組織架構	2
二、運動發展局編制員額	3
三、運動發展局業務人力現況	4
參、重要業務執行情形-疫情下的運動發展作為	
一、充實運動環境、優化場館設施	5
二、完善選手服務、提升競賽成績	10
三、發展產業聚落、加值運動經濟	11
四、配合防疫指引、辦理多元運動	13
五、建立行銷平臺、推廣運動知能	15
肆、未來施政重點與展望	
一、設置運動中心、提升運動人口	16
二、啟動基金營運、豐富運動資源	16
三、提升選手待遇、鼓勵選手精進	17
四、落實場館防疫、輔導產業紓困及振興	17
五、推廣全齡運動、打造健康城市	18
伍、結語	20
附錄、本局所屬運動場館一覽表（統計期間：111年1月至6月）	
一、自管場館	21
二、認養場館	28
三、委託代管場館	29
四、委託經營場館	33

壹、前言

敬愛的 曾議長、陸副議長、各位議員女士、先生：

欣逢 貴會第 3 屆第 8 次定期大會開議，尊堯謹代表本局向各位報告本局投入推動體育運動發展情形；承蒙 議長、副議長及各位議員女士、先生對運動發展局各項工作的支持與指導，使各項業務能順利推動，謹代表所有同仁致上最誠摯的感謝。

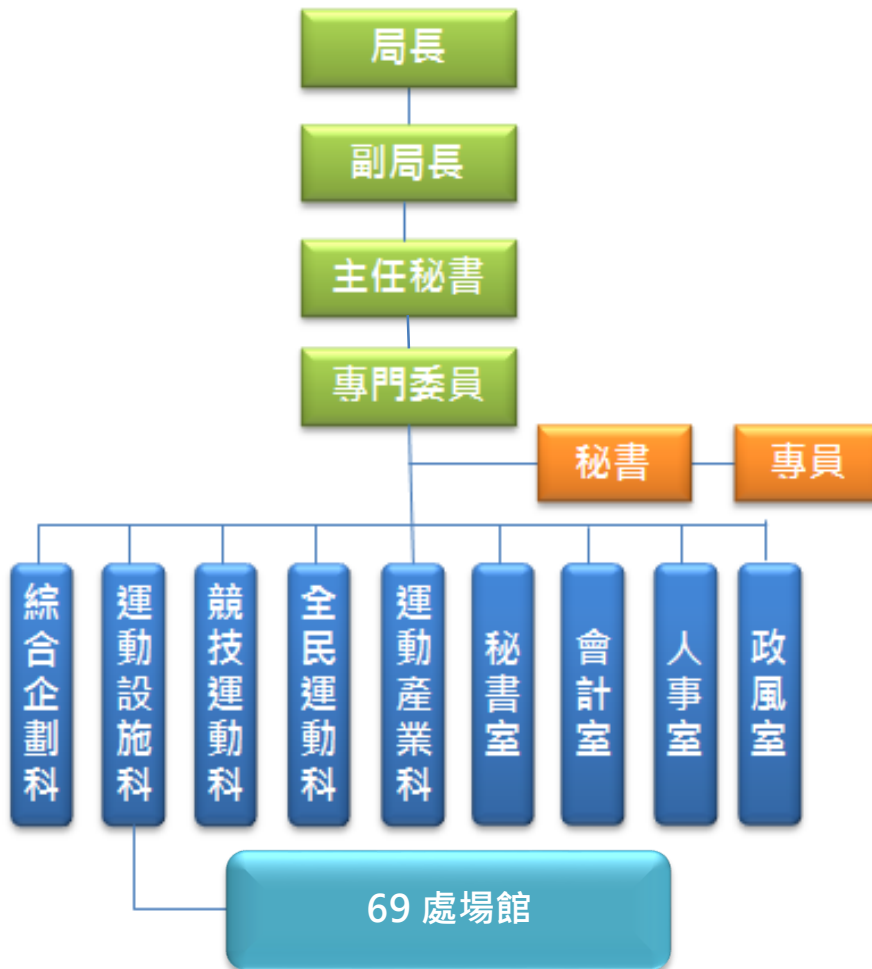
為實現「運動港都、幸福高雄」施政願景，本局積極規劃推動增設運動中心、改善並充實運動環境、推廣多元新興運動、提升競技運動成績、啟動運動發展基金等多項政策，獲得曾議長、陸副議長及在座各位議員伙伴的支持與指教，尊堯不勝感激！自 2020 年新型冠狀病毒肺炎席捲全球以來，對民生經濟、國際交流等無不帶來嚴峻考驗，運動產業發展也面臨重大挑戰，包括工程原物料及人力成本膨脹、賽事辦理成本與染疫風險增加、防疫政策緊縮影響運動場館營運等；所幸在市府團隊積極因應及曾議長率領的議會伙伴堅定支持之下，本局與民間體育團體、運動產業業者攜手，賡續推動運動發展。在市府團隊齊心合作及議會伙伴不吝指導之下，本局完成第一階段運動中心設置規劃，現已有鳳山、苓雅、大寮、左營等運動中心開放營運，接下來也陸續有美濃、前鎮、鹽埕、前金等運動中心投入營運以及楠仔坑、三民、小港、鼓山、岡山等運動中心動土開工；此外，本局也將持續尋找合適地點進行設置規劃，包括捷運路網沿線聯合開發、社會住宅、學校設施及本局場館等，結合現有空間活化利用策略，繼續在全市尋找適合設置運動中心之處，還請曾議長、陸副議長及各位議座繼續支持！同時，今年本局正式啟動運動發展基金營運、持續辦理運動科學輔助訓練計畫、檢討調整體育獎助金標準等，加以中華職棒第六隊-台鋼雄鷹-正式宣布加盟並以本市澄清湖棒球場為主場，期望市府與民間能通力合作、相輔相成，促進本市運動產業整體發展、運動實力向上提升，讓運動產業成為高雄城市轉型重要助力。

未來本局將持續與高雄市體育總會及單項委員會、大專院校、本府教育局等有關單位合作推動體育運動，也希望在曾議長率領的議會伙伴支持下，共同打造一個人人來運動、人人看運動、人人愛運動，競技成績卓越、全民運動盛行、運動產業躍升的運動城市。期盼各位議員女士、先生持續督促、支持本局，攜手實踐「運動港都，幸福高雄」願景。現謹就運動發展局重要業務執行情形、本局施政重點與展望，提出簡要報告，敬請指教。

貳、組織概況

一、運動發展局組織架構

高雄市政府運動發展局組織架構圖



二、運動發展局編制員額

高雄市政府運動發展局(64人)				備註
職稱	官等	職等	員額	
局長		比照簡任第13職等	1	
副局長	簡任	第11職等	1	
主任秘書	簡任	第10職等	1	
專門委員	簡任	第10職等	1	
科長	薦任	第9職等	5	
主任	薦任	第9職等	4	含人事、會計及政風主任
秘書	薦任	第8職等至第9職等	2	
專員	薦任	第8職等至第9職等	1	
股長	薦任	第8職等	7	
科員	委任或薦任	第5職等或第6職等至第7職等	21	含人事、會計科員
技士	委任或薦任	第5職等或第6職等至第7職等	5	
助理員	委任	第4職等至第5職等	4	
技佐	委任	第4職等至第5職等	2	
辦事員	委任	第3職等至第5職等	7	含會計辦事員
書記	委任	第1職等至第3職等	2	
合 計			64	

三、運動發展局業務人力現況

(統計日期：111年6月30日)

類別		編制 員額	現職 人數	差距
職員		64	55	-9
約聘僱 人員	約聘人員	7	7	-7
	約僱救生員	43	38	
	約僱護理員	11	11	
	約僱技術、管理員	8	8	
	約僱事務員	37	35	
	約僱幹事	1	1	
	小計	107	100	
職工		55	39	-16
駐衛警		3	2	-1
臨時人員 (業務助理)		25	24	-1
合計		254	220	-34

參、重要業務執行情形-疫情下的運動發展作為

一、充實運動環境、優化場館設施

(一) 運動中心規劃設置

本市規劃設置運動中心係以行政區人口數及密度、交通易達性、基地土地條件、市場需求、市府財源等要項進行綜整評估，整合跨局處資源以新建、媒合校園、活化現有場館及空間，完善既有運動園區，結合捷運聯開及社宅合建等策略同時進行以規劃運動中心；目前優先於 13 個行政區規劃設置，包括岡山區、楠梓區、美濃區、三民區、鳳山區、左營區、鼓山區、鹽埕區、前金區、苓雅區、前鎮區、大寮區及小港區等行政區，服務人口將近 200 萬人。現鳳山、苓雅、大寮、左營等運動中心已開放使用，其餘將於 111 年下半年至 114 年陸續完工營運，可望滿足市府各式運動興趣。未來運動中心設置也將逐步擴及其他行政區，讓市民就近運動，強化體力以提升城市競爭力。

1. 完善現有園區

鳳山運動園區面積達 11 公頃，為全台佔地第二大運動園區，可進行運動種類超過 10 種，早於國民運動中心概念出現前即已長期提供大鳳山地區居民多種休閒運動選擇。近年來更將田徑場看台改建為草皮緩坡、增設園區內 1600 公尺步道及新建一座三層樓運動中心，園區內共計七大設施可進行運動種類從低強度的散步慢跑到高強度的籃球、足球，從室內的瑜珈、飛輪到室外的游泳、網球等，不僅提供市民進行休閒運動，更保留未來進行田徑、籃球、排球等正式賽事標準設施，與一般國民運動中心相比，擁有七大設施、十餘種室內外運動功能的鳳山運動園區堪稱為「超級」國民運動中心。110 年完成鳳山體育館耐震補強工程並連同其他設施點交委外營運廠商完成全區委外，為本市運動場館產業重要里程碑；另鳳山田徑場地下停車場工程於 111 年 3 月完工，5 月園區整體開放使用，提供完善運動服務。

2. 活化公有空間再利用

(1) 苓雅運動中心

利用現有中正技擊館空間改善設置，地點位於捷運中正技擊館站出口，鄰近中正運動場、極限運動場、青少年籃球園區、國際池室外游泳池，已於 111 年 3 月 28 日開始營運。

(2) 左營運動中心

位於高雄國家體育場尾翼，近捷運世運站出口，緊鄰中油高爾夫球場、戶外籃球場及生態園區；運動中心內提供桌球室、智能環狀運動教室、銀髮健身俱樂部、健身房、TRX、體適能、空中瑜珈等專屬運動空間，已於 111 年 7 月 4 日正式營運。

(3) 鼓山運動中心

於中山國小舊校區空間規劃設置，並結合社會局、教育局及本

局設置「幼兒及長照綜合服務園區」，打造從幼兒、青少年、成人及老人一系列成長之多齡樂活場域，推動高齡服務，鼓勵樂齡學習，融入銀髮族等全齡互動運動空間，延緩失能及老化。已於111年5月完成細部設計，預計8月動土，預計113年12月完工。

(4) 岡山運動中心

活化運動岡山文化中心周圍空間規劃興建，期串聯新市鎮、文化中心、圖書館、皮影戲館、棒球場，營造在地文化、運動、休閒新生活，預計111年7月動土、113年12月完工。

3. 爭取中央補助新建OT營運

爭取教育部體育署「前瞻基礎建設—城鄉建設—充實全民運動環境計畫」之全民運動館計畫補助，並於109年11月30日將興建計畫送交體育署；經體育署陸續於110年4月核定楠梓區、6月核定三民區、小港區共三案，合計補助經費共6億元。

(1) 楠仔坑運動中心

① 以既有楠梓運動園區內游泳池整建全民運動館，園區內有多元競技類設施，包含自由車場、射箭場及國內唯一現代五項場館（射擊、擊劍、游泳、馬術和跑步），除了享受全民運動館的多功能設施外，亦可結合競技型場館，提供民眾全新的運動競技體驗。

② 總經費4億100萬元，體育署補助2億元，本府自籌2億100萬元，已於111年6月完成工程決標、7月動土，預計113年10月完工。

(2) 小港運動中心

① 於小港森林公園內新建全民運動館，結合現有共融式遊戲區、景觀高台等，提供運動、健身及休憩之多樣化功能，為適合全家大小運動休閒之好去處。

② 總經費4億6,000萬元，體育署補助2億元，台電公司補助1億3,000萬元，中油公司補助1億3,000萬元，刻正辦理工程招標採購作業，預計8月動土、113年10月完工。

(3) 三民運動中心

① 以三民區陽明溜冰場為基地新建全民運動館，運動中心近捷運黃線預定站，鄰陽明網球中心（南部國際網球賽事場地之一）、陽明棒球場等；規劃內容含室內網球場及游泳池設施，兼具培訓、體魄健身及運動休閒等功能。

② 總經費4億100萬元，體育署補助2億元，本府自籌2億100萬元，已於111年6月完成工程決標、7月動土，預計113年10月完工。

4. 開放校園空間

- (1) 本局盤點多區學校運動設施，規劃改善後作為運動中心，設施包含健身房、韻律教室等，結合校內綜合球場或羽球場、游泳池等，並委託民間業者經營，提高設施使用效率及節省學校維護經費，並將校園設施與社區居民共享。目前已辦理 4 校整修工程規劃設計作業，包括前鎮區(瑞祥高中體育館)已於 111 年 5 月動工，預計 9 月完工；鹽埕區(鹽埕國中體育館)已於 111 年 5 月動工，預計 11 月完工；美濃區(美濃國中體育館)已於 111 年 5 月動工，預計 9 月完工；前金區(前金國小活動中心)預計 111 年 8 月動工，預計 112 年 2 月完工。
- (2) 與輔英科大合作冠名設置大寮運動中心，利用大學既有運動設施及空間，擴大對外開放時段及增加課程，轉變為社區大學城的複合式運動中心；設施空間包括健身房(含重量訓練室、環狀運動室、輕適能飛輪室)、戶外游泳池、技擊區、室內綜合球場(籃球場 2 面全場或羽球場 8 面)、室內排球場、桌球場、撞球場等，希望提供大寮地區民眾平價多元運動選擇，已於 111 年 4 月正式營運。

5. 跨局處合作開發

本市現正積極拓展捷運路網，本局亦將配合捷運局辦理捷運站聯合開發，積極評估沿線開發案運動中心設置可行性；同時也將結合本府都發局興建社會住宅規劃，利用合適空間設置運動中心，提供入住居民或社區民眾使用。

(二) 規劃新建運動設施

1. 楠梓文中足球場新建計畫

配合體育署推動足球企業聯賽、建立主客場制政策，以計畫基地為中心推動企業聯賽、各級賽事及移訓，促進相關產業，於楠梓區新建 1 座 11 人制人工草皮足球場、新建 1 座 11 人制天然草皮足球場(可分為 2 座 8 人制足球場地)；1 棟 3 層樓附屬設施建築物、停車場及園區綠美化工程。計畫總經費 3 億 5,413 萬元，體育署核定補助 2 億 3,800 萬元，本府自籌 1 億 1,613 萬 1,761 元，採專案管理(含監造)加統包工程方式辦理，已於 111 年 2 月完工。

2. 新建橋頭區滑板場計畫

規劃於橋頭區青埔捷運站高架橋下空間設置極限(滑板)場，面積約 3,200 平方公尺，設施含平杆、斜坡道、階梯、三面台、斜竿等，總經費 2,000 萬元，獲體育署同意補助 1,050 萬元，本府自籌 950 萬元，已於 111 年 5 月動工，預計 9 月完工啟用。

3. 新建林園區簡易壘球場

規劃於林園區原海巡署機動站之機關用地，拆除地上物設置新建簡易壘球場；主要設施項目為攔球網、簡易球員休息區、男女簡易廁所等。以中油公司撥付「三輕更新計畫回饋金經費剩餘款」經費

1,200萬元辦理，已於111年5月開工，預計10月完工。

4. 新建林園區公11紅土網球場

規劃於林園區公11部分用地設置紅土簡易網球場、夜間照明、男女簡易廁所及簡易管理室等，總經費1,610萬元。110年11月3日體育署核准補助經費805萬元，本府自籌805萬元，預計於112年3月完工。

5. 規劃設置楠梓區風雨球場

規劃於楠梓區德民路與捷運交叉口旁道路用地(楠梓段二小段114號)設置風雨球場，刻正辦理道路用地變更體育場用地作業；業於111年1月26日通過「高雄市都市計畫委員會第98次會議」審議，並於3月30日函送內政部營建署提案，預計111年12月前通過內政部審議核定及公告後，本局爭取中央補助經費。

6. 規劃設置梓官區風雨球場

規劃於梓官區同安路之農業用地設置風雨式籃球場(2面全場)、戶外溜冰場及停車位，總經費約需3,339萬元，業於111年6月27日向體育署提送計畫書申請補助經費爭取中。

(三) 整建改善運動場館

1. 前瞻基礎建設-城鄉設施-營造休閒運動環境計畫

(1) 陽明網球中心中央球場整體改造計畫

為使陽明網球中心能因應辦理國內外重要網球賽事，重新檢討全區使用定位及營運方向，規劃中央球場室內空間改造、球場地坪更新、看臺地坪防水、觀眾椅更新、無障礙設施改善及商業空間，整合賽事、商業及無障礙環境。總經費1億3,650萬元，體育署核定補助9,555萬元，本府自籌4,095萬元；109年7月17日動工，111年5月完成驗收。

(2) 茄萣運動公園整體改造計畫

為改善茄萣運動公園設施環境，規劃既有籃球場整修、既有紅土網球場改建為壓克力地坪符合當地使用管理、新設排球場，另將搭配民間廠商租賃建置太陽能發電鋼棚改造為風雨球場，提供民眾舒適的運動環境，總經費計1,200萬元，體育署核定補助840萬元，本府自籌360萬元，已於111年5月完工。

(3) 高雄市中正運動場田徑跑道更新計畫

為辦理中正運動場田徑場損壞全面更新，提供民眾優質運動環境，總經費計2,980萬元，於109年9月30日提送體育署申請補助經費，該署於110年2月5日核定補助2,086萬元，市府自籌894萬元，總經費2,980萬元，已於111年6月完工。

(4) 國際游泳池設施改善計畫

為完善國際游泳池作為國際賽事及選手訓練場地，盤整泳池、屋頂漏水、照明、跳水台、賽務空間及廁所等設施，規劃整體設備更新、空間改造及無障礙設施改善，提供民眾優質運動環境，總

經費計 7,500 萬元，體育署核定補助 5,250 萬元，本府自籌 2,250 萬元，已於 111 年 5 月動工，預計 112 年 4 月完工。

2. 大寮運動園區景觀改善工程

110 年度本局編列 1,800 萬元於 110 年 2 月 5 日委託養工處統籌預算至 2,500 萬元，規劃整修既有游泳池西側停車場及球場等運動區，擴建東側景觀公園、休憩廣場及遊戲場等休閒區；全案已於 110 年度完成規劃設計、工程決標並於 12 月 9 日動工，目前施工中，預計 111 年 8 月竣工。

3. 辦理市立運動場館耐震詳評

規劃詳細評估澄清湖棒球場、中正運動場、苓雅運動中心、楠梓運動園區及新興游泳池等場地之耐震能力，以維建築物之安全性及民眾使用安全；經體育署核定補助經費 575 萬 3,187 元，本府自籌 246 萬 5,651 元，計畫總經費共 821 萬 8838 元，中正運動場刻正辦理詳評事宜，全案預定 111 年 10 月底前完成。

4. 刻正積極爭取中央補助整建經費計畫

(1) 大寮運動公園游泳池設施改造

為改善大寮游泳池設施環境，本局已規劃「大寮運動公園游泳池設施改造計畫」，盤整泳池、地坪、過濾設備、辦公空間及廁所等設施，進行整體設備更新、空間改造及無障礙設施改善，提供民眾優質運動環境；於 109 年 9 月 30 日提送體育署申請補助經費，待該署審查中。

(2) 陽明網球中心整體規劃暨中央球場風雨式屋頂新設

為完善陽明網球中心設施環境，新設中央球場風雨式屋頂及調整外圍球場，以符合國際賽事需求及提供民眾優質運動環境，總經費計 2 億 909 萬元，於 109 年 9 月 30 日提送體育署申請補助經費，待該署審查中，將持續向體育署爭取經費補助。

(3) 楠梓自由車場拆除新建風雨式 250m 自由車場

既有自由車場 333m 賽道已不符合目前國際標準 250m，為完善選手訓練環境，符合國際標準賽事場地，規劃楠梓自由車場拆除新建風雨式 250m 自由車場，總經費計 4 億 6,406 萬元，於 109 年 9 月 30 日提送體育署申請補助經費，待該署審查中，將持續向體育署爭取經費補助。

(4) 高雄國家體育場設施設備整修

場館落成至今 12 年餘，各項硬體設施設備已超出使用年限，設備維修料件大部分皆已停產，目前面臨維修料件不易取得或零件不相容等問題（包含中央空調、資訊通信、變電站、太陽能逆變器、照明設備、鋼構脫漆、室內空間漏水等），規劃改善高雄國家體育場設施設備環境，包括機電設備損壞、場內監控設備老舊、生態土坡流失、田徑場跑道及草皮整理、籃球場增設雨遮、防火門汰換等等，總經費計 2 億 4,515 萬 6,300 元，於 109 年 9 月 30

日提送體育署申請補助經費，待該署審查中，將持續向體育署爭取經費補助。

(四) 運動場館經營管理模式多元化

1. 本府運發局轄管運動場館共 69 處，除 31 處自管外，依據本市運動場地認養辦法辦理場地認養，由在地體育團體或企業認養開放市民使用之場地，以提高管理績效及場地使用率，目前民間團體認養運動場館計 5 處，分別為三民木球場、三民槌球場、岡山槌球場、三民羽球場及路竹體育園區沙灘巧固球場。
2. 為活化場館、提高場館使用率及使場館得以就近獲得妥適維護管理，目前由機關學校代管運動場館計中正壘球場、勞工壘球場、陽明棒球場等 16 處。
3. 為促進民間參與運動場館經營，持續評估所屬運動場館委外經營管理或透過促參由民間參與經營之可能性，目前依「政府採購法」辦理委外運動場館計有 11 處，分為民生網球場、大寮游泳池、大社游泳池、前鎮游泳池、四維羽球場、鳳山慢速壘球場、大坪頂運動公園壘球場、五甲網球場、苓雅運動中心、國際游泳池(室外池)及陽明網球中心；以「促進民間參與公共建設法」由民間參與經營計有鳳山運動園區 6 場館及高雄市現代化綜合體育館(又稱高雄巨蛋)等 7 處，合計共 18 處。另有楠仔坑運動中心、三民運動中心、立德棒球場、小港運動中心等 4 處刻正辦理促進民間參與公共建設前置作業中。本局並透過公開標租方式，將左營運動中心、蓮池潭水域運動中心等 2 處委託民間廠商營運。
4. 場館考核機制：
 - (1) 為掌握各場館營運狀況並提升服務品質，依自管、認養、委外及代管不同經管樣態，除落實自主管理外，並訂定自管業務檢核計畫，以及認養、委外及代管訪視計畫，並配合不定時訪視，有效落實場館管理。
 - (2) 而依採購法、促參法委託民間經營之場館，本局亦定期進行營運績效評估作業或業務查核作業，針對委外場館之營運績效、設備維護、環境等進行查核作業，以作為後續是否優先續約之考量。此外亦會辦理日常稽查作業，透過日常稽查了解場館實際營運情形，即時督導委外廠商針對相關缺失進行調整修正。
 - (3) 另依據體育署訂定之「公共運動設施設置及管理辦法」，每年辦理本市轄區內公共運動設施營運管理維護情形之考核。

二、完善選手服務、提升競賽成績

(一) 發給本市優秀運動選手訓練補助金

為持續培育及照顧本市具發展潛力之基層運動選手，本市訂有「高雄市績優運動選手訓練補助金發給辦法」，補助本市全國運動會獲前三名菁英選手每月訓練補助金分別為金牌選手一個人項目每人

每月 2 萬元、團體項目每人每月 1 萬 2,000 元；銀牌選手一個人項目每人每月 1 萬 2,000 元、團體項目每人每月 8,000 元；銅牌選手一個人項目每人每月 8,000 元、團體項目每人每月 6,000 元。111 年共 245 名選手提出申請，核發訓練補助金計 2,861 萬 6,000 元。

(二) 檢討調整本市獎助金

經本局盤點高雄市體育獎助金發給辦法現行條文及審酌其他五都現行獎助金發放情形，評估本市全國運動會及全國身心障礙國民運動會之教練獎助金存有偏低之現況。考量優秀選手養成不易，為獎勵長期付出、訓練辛勞之教練，以期留住優秀教練、俾其厚植養成本市選手、提升競技水準、激勵競技成績表現，爰於 111 年修正「高雄市體育獎助金發給辦法」部分條文，提高全國運動會及全國身心障礙國民運動會教練第一名及第二名獎助金獎助基準及優化相關條文並提報 111 年 6 月 28 日市府第 583 次市政會議審議通過。

(三) 導入運動科學輔助選手訓練，追蹤訓練成效

110 年 7 月首次導入運動科學輔助訓練計畫，由正修科大團隊統籌執行，透過專業的科學檢測設備，提供選手動作技術整合分析、生理檢測分析、專項運動能力檢測等多項檢測，導入運動科學數據化分析。111 年賡續辦理運動科學計畫，由本局盤點重點培訓菁英選手，持續追蹤選手訓練情況，提供教練調整參考，以有效提升訓練成效。

(四) 媒合民間資源挹注

積極媒合高雄銀行、台鋼雄鷹等企業投入支持運動行列培育更多本市籍優秀選手，111 年運動發展基金啟動，積極整合社會資源挹注，規劃邀請更多在地企業參與贊助本市選手及團隊，成為高雄選手站上全國及亞奧運賽場重大助力。

三、發展產業聚落、加值運動經濟

(一) 職業運動登場、帶動產業發展

1. 職棒賽事重返澄清湖球場

繼 110 年度澄清湖棒球場進行熱身賽 8 場、一軍例行賽 28 場、二軍例行賽 1 場及總冠軍賽 1 場等職棒賽事，111 年本局持續積極爭取中華職棒相關賽事於澄清湖球場登場；目前職棒 33 年已排定中職一軍例行賽 20 場、一軍熱身賽 7 場、二軍例行賽 4 場、未來之星挑戰賽 10 場，俟球賽進入季末後，希能邀請總冠軍賽出場隊伍選擇於澄清湖球場出賽。

台鋼雄鷹棒球隊於 111 年 6 月正式宣布加盟中華職棒，也選擇澄清湖球場為主場，本府將與台鋼雄鷹攜手改善澄清湖球場設施、提供選手、球迷更舒適環境外，也協助台鋼雄鷹落實在地主義，打造市民優先的職業棒球隊。

2. T1 聯盟、P 聯盟陸續開打、高雄全家海神勇奪首冠
110 年下半年本市迎來 T1 聯盟高雄海神隊、P 聯盟高雄鋼鐵人雙雙入主，成為落腳高雄市的職業籃球隊，積極推動高雄主场。
高雄全家海神隊在 T1 籃球聯賽 2021-2022 元年例行賽拿下了 23 勝 7 敗最佳戰績，季後賽與總冠軍賽以五連勝之姿，高舉 T1 元年首座冠軍獎盃，成為高雄史上首座職業籃球總冠軍盃。
而隸屬於 P 聯盟的高雄鋼鐵人主场開幕戰吸引約 5000 名球迷進場觀賽，積極經營在地球迷，在 P 聯盟 2021-2022 球季中排名第五。
3. 企業排球聯賽-高雄台電女子排球隊例行賽第 10 冠、挑戰賽第 6 冠
台電女排成立超過 45 年歷史，為高雄市在地企業排球隊，截至 110 年止已達成聯賽例行賽 9 連霸，同時為本市拿下 110 年全國運動會女子排球冠軍；為積極推動城市職業運動經濟，本局與台電女子排球隊自 110 年開始以冠名方式合作，以「高雄台電女子排球隊」為名參與企業女子排球聯賽，並以高雄鳳山體育館為主场。
111 年例行賽以 16 勝 4 敗戰績榮獲冠軍，本局於球賽季中、季末與台電女排推出聯名商品，盈餘將納入本市運動發展基金，協助本市各項運動推廣及選手培訓之用。

(二) 發展運動場館經營產業

本局持續積極規劃辦理場館設施委外廠商營運模式，引進民間廠商專業能力及人力，活化並提升場館經營及服務品質，促進在地運動場館經營產業發展、培育在地場館營運專業人力。

1. 本市運動中心

(1) 鳳山運動園區

鳳山運動園區(包含鳳山運動中心)第一期業於 108 年 11 月 1 日委外營運，第二期亦於 110 年 4 月 1 日完成點交，目前委外營運範圍包括運動中心、游泳池、羽球館、體育館、網球場、溜冰場，皆已對外開放營運。另鳳山運動園區地下停車場於 111 年 3 月完工後，園區整體於 5 月重新開放市民使用。

(2) 苓雅運動中心

業於 110 年 7 月完成招標評選作業，得標廠商為舞動陽光有限公司，已於 111 年 3 月開放營運。

(3) 左營運動中心

本局利用高雄國家體育場尾翼空間設置桌球室、智能環狀運動教室、體適能、TRX、銀髮健身俱樂部、空中瑜珈等運動空間並委託 YMCA 營運，已於 111 年 7 月正式營運。

(4) 楠仔坑運動中心

促參前置作業已完成政策公告及初審，計有 2 家申請人投遞規劃構想書並均通過初審。預計俟工程採購後續擴充項目與其金額確定後，啟動公開徵求內容及文件研定作業。

(5) 三民運動中心及小港運動中心

預計於 111 年 8 至 9 月辦理政策公告(含公聽會)及初審，10 至 11 月辦理公開徵求作業。

- (6)前鎮運動中心、鹽埕運動中心、前金運動中心及美濃運動中心
針對 4 處校園運動設施改善後設置運動中心開放民眾使用部分，皆以採購法方式辦理相關委外作業，將於確認委外營運廠商後，移由學校辦理後續履約事宜，並俟工程完工後開幕營運。
2. 蓮池潭水域運動中心
已於 111 年 6 月開放營運，體驗及課程內容包括立式划槳、獨木舟、龍舟、帆船、風浪板及雷射帆船等相關體驗課程，同時也提供全台首座於水面上之「盪槳池」供民眾使用。
3. 陽明網球中心
於 111 年 6 月完成招標評選作業，並於 7 月 1 日起由信仰體育管理顧問有限公司營運。
4. 國際游泳池(戶外池)
於 111 年 3 月完成招標評選作業，並於 6 月 13 日起由舞動陽光有限公司營運。
5. 其他運動設施委外營運
本局持續盤點所轄相關場館，針對具收益性之場館持續辦理場館委外事宜，藉由促參法或採購法，引進民間資源，提供優質服務予市民，目前本局評估針對立德棒球場、楠梓文中足球場等，依政策方向及視疫情情形辦理委外事宜。

四、配合防疫指引、辦理多元運動

(一) 2022 第六屆艾多美公益路跑

1 月 8 日在高雄國家體育場開跑，由高雄梓官國小戰鼓表演揭開序幕，共計 8,724 人報名參加，今年仍秉持歷年承諾將報名費全數捐給偏鄉及體育發展相關學校，捐贈金額達 349 萬元，計有高雄市、屏東縣、台東縣、澎湖縣等 28 所學校受贈。

(二) 111 年全國第 65 屆和家盃排球錦標賽

1 月 15、16 日及 21 至 25 日假福誠高中、前鎮國中、鳳山國中、鳳山商工 4 地舉辦，本屆舉辦之時適逢 1 月新冠肺炎疫情高峰，仍有多達 366 隊、7,312 人報名參加。和家盃排球賽是全國年度四大排球盃賽之一，前 3 個大盃賽去年陸續停辦，和家盃成為唯一舉辦的比賽，本次賽事為維人員安全健康，謹守賽事防疫措施，因應分流規劃 5 個場地舉行，採單一入口，且須出示小黃卡或 3 日內快篩證明，關閉觀眾席，限制入場人數，包含教練及參賽球員每隊僅容 20 人上場，除了上場球員與裁判外，每隊隊職員及工作人員都要全程戴口罩等。

(三) 2022 年港都盃全國田徑錦標賽

2 月 24-28 日假高雄國家體育場舉行，吸引 4,770 名選手參賽，本賽

事迄今已邁入第48屆，不僅是每年國內首先登場的全國大型田徑賽，更被譽為全國中等學校運動會及大專運動會最重要的「前哨戰」。

(四) 2021 大高雄經典百 K 乘風騎福

原訂於110年10月舉辦，因故延後至111年3月6日假國家體育場鳴槍出發，活動已邁入第9年，是南台灣規模最大自行車活動，本次路線全程112公里，有將近800多名車友報名參加，橫跨左營→楠梓→橋頭→燕巢→岡山→田寮→旗山→杉林→美濃→旗山→大樹→燕巢→楠梓→左營等14個行政區，路線規劃景觀多變也相當具有挑戰性，讓車友飽覽北高雄及旗美、杉林等高雄風光景色。

(五) 111 年度高雄老虎王盃全國原住民慢速壘球錦標賽

4月23-24日在大坪頂運動公園舉行，邀請來自11縣市、18支隊伍、約200位全國各地原住民壘球好手共襄盛舉，活動除邀集全國原住民球隊以球會友並以賽代訓，增進原民壘球競技實力。

(六) 2022 高雄港都盃龍舟暨 SUP 立式划槳邀請賽

5月14、21日在蓮池潭水域中心舉行，約有1,200人參加賽事及體驗，舉辦多年的港都盃龍舟賽為高雄龍舟年度賽事，這兩年亦將火紅運動 SUP 立式划槳納入賽事，透過推動水域休閒運動觀光產業之發展，並邀請在台國際友人一同參與龍舟競賽，共同發展蓮池潭觀光經濟效益。

(七) 111 年全國自由車電競錦標賽

5月22、23日舉辦線上預賽，以110年辦理經驗為基礎，本屆參與預賽選手倍增近兩百位；6月19日於青少年籃球場舉行總決賽，總計88名晉級的選手角逐台灣電競自由車王的寶座，各組前8名出線選手將代表台灣參加8月舉行的國際電競爭霸賽。

(八) 第一屆大愛盃槌球錦標賽

於5月28日假杉林區大愛大草原首次舉行，旨在推廣原鄉槌球運動，由本市體育總會槌球委員會邀集市區球隊約120人，另邀請社區發展協會、原住民文化健康站族人下場體驗，活動結束後將槌球球具贈送予文健站族人，讓槌球運動在原鄉深根發展。

(九) 111 年全國自由車公路國手選拔賽暨中等學校自由車公路錦標賽

6月2日假佛光山佛陀紀念館舉行，跨騎3個行政區域，選手人數總計328人，此賽事成績亦列為2023年國際賽事及亞洲自由車公路錦標賽暨青年公路錦標賽國家代表隊為遴選依據。今年第二屆辦理全國自由車賽事結合大樹區、燕巢區、大社區及義大世界遊樂區等競賽路線並結合本市具國際盛名的「佛光山佛陀紀念館」作為賽事起終點，沿途經過義大世界、斜張橋等知名地標。

(一〇) 2022 愛河端午龍舟嘉年華

6月3日至5日端午連假期間於愛河水域辦理，因疫情停辦2年愛河端午龍舟，有龍舟拔河、傳統與競技龍舟直道賽，計有107隊、2,200人參賽，爭奪60萬總獎金。本次賽事高規格防疫確保選手安

全，選手參賽前須打滿三劑，當日快篩陰性始得參與比賽；周邊活動包括「出南方劇團」演出打狗有本事的親子劇碼，現場規劃民眾水域體驗、文創市集，為傳統節慶增添藝文氣息，希望給市民朋友歡欣龍舟嘉年華感受。

(一一) 2022 企業女子壘球聯賽-高雄場

今年企業女壘聯賽各隊進行 8 個單循環賽事，5 個企業隊伍參加，每隊進行 32 場比賽，總比賽場次 80 場次，賽事安排分佈北中南各球場，從開幕戰的臺北市青年公園棒球場，到南台灣的高雄市鳳新壘球場；本賽事於 6 月 4-5 日回到高雄新世紀黃蜂女子壘球隊主場，由史哲副市長代表出席開球，新世紀黃蜂勝出並於高雄主場獲得上半季例行賽冠軍。

五、建立行銷平臺、推廣運動知能

(一) 製播運動廣播節目、分享運動情報

1. 109 年起與高雄廣播電臺合作，製播以運動賽事、運動人物、運動場館等為主常態節目，於每周四下午 4 時播出，內容以本市相關運動資訊為主，包括宣傳運動政策、體育活動資訊，並專訪優秀選手及團隊、教練、單項委員會、熱心體育企業團體或個人等。
2. 111 年預計將播出 54 集節目(含 12 集網路直播)，截至 6 月止，經統計網路直播觀看人次目前觀看次數前三名分別為「居家有氧動滋動，甩掉身上大肥肉」、「為孩子全方面訓練」及「運動很乏味？那你一定沒接觸過擊劍」等主題(分別於 2 月 24 日、3 月 31 日、5 月 26 日播出，觀看人數皆超過 5 千人次)。
3. 未來本局將續以此方式分享運動相關訊息，讓運動深入市民生活，共同打造健康人生。

(二) 經營社群平臺、深化品牌形象

1. 本局經營「KSD 好運發」臉書粉絲專頁，透過社群平台力量，以親民的風格，豐富的內容，包裝行銷本市運動賽事、運動團隊、運動員、運動產業、運動政策及運動健康知識等，作為民眾與本局政策、活動訊息之溝通平台；粉絲專頁按讚人數自 108 年 1 月 19 日開創時的 441 名增加至 33,305 人(統計至 111 年 7 月 5 日)，成長 75 倍，臉書貼文亦同步更新於本局 IG 帳號。
2. 本局將續以社群平台深化運動議題互動，期以跨國界的社群網路形塑本市運動城市形象，成為市民認知城市品牌之一。

肆、未來施政重點與展望

一、設置運動中心、提升運動人口

本市現已規劃 13 處運動中心，將陸續於 114 年完工營運、提供服務，座落地點涵蓋 13 個行政區、近 200 萬人口。

目前已開放營運的鳳山運動園區每月使用人次約可達 3 萬人次，未來陸續開放營運之運動中心雖因規模、地點、市場競爭性等差異而暫難估算每月服務人次，惟經本局積極佈建運動中心後，仍可樂觀評估運動人口成長，並期市民規律運動人口比例亦隨之成長。

- (一) 已開放營運之鳳山運動園區每月平均使用人次約可達 3 萬人。
- (二) 111 年 3 月苓雅運動中心、4 月大寮運動中心、7 月左營運動中心等 3 處已開放營運。
- (三) 111 年底前將有美濃運動中心、前鎮運動中心、鹽埕運動中心等 3 處投入營運。
- (四) 111 年 7、8 月陸續辦理楠仔坑、三民、小港、鼓山、岡山等 5 處新建運動中心工程動土。
- (五) 112 年初預計開放前金運動中心。
- (六) 113 至 114 年預計完成楠仔坑、三民、小港、鼓山及岡山等 5 處運動中心。
- (七) 與其他局處合作於捷運聯合開發或社會住宅內設置運動中心，並續於大專院校、三級學校及本局場館內評估適合規劃設置運動中心地點。

二、啟動基金營運、豐富運動資源

為推動本市運動之發展，以培育選手、提供民眾優質運動環境及扶植在地運動產業，接受政府及民間各界投資、捐贈或補助，設置「高雄市運動發展基金」，訂定「高雄市運動發展基金收支管理及運用自治條例」。111 年 2 月完成高雄市政府運動發展基金管理會設置要點、7 月將完成選聘管理會委員。

本基金以高雄市政府運動發展局為主管機關，目前積極推動培訓本市運動選手、舉辦各項體育競賽活動、職業球團合作、經營管理各類運動設施、扶植運動產業及開發運動商品等業務內容。

- (一) 110 年起與台電女排冠名合作，協助舉辦主場日活動，主場賽事收入挹注運動發展基金，同時取得台電授權規劃一系列冠軍商品販售，盈餘全數將納入運動發展基金支持選手培訓；並積極媒合企業贊助運動發展基金，由台電、台鋼雄鷹等企業贊助運動發展基金。未來本局亦將持續積極拜會企業，並媒合民間資源贊助本市優秀運動選手及支持相關運動賽事，不僅協助企業節稅並可有效提升企業形象及認知度，公私協力共同推展本市運動發展。
- (二) 開發吉祥物-艾溫冬及周邊商品，並於 2022 愛河端午龍舟嘉年華開幕典禮首次亮相，現場設攤販賣 IP 圖像之涼感巾、飲用水等週邊商

品，持續在臉書、宣傳物加上 IP 圖像，增加 IP 能見度，刺激商品銷售；將持續規劃艾溫冬於民間或市府自辦大型(親子)活動登場，如高雄馬拉松、幼兒滑步車、幼兒足球等賽事，增加吉祥物認知度、強化與運動賽事形象連。預計 111 年下半年參與 30 場次實體活動、線下活動露出觸及約 50 萬人次。

三、提升選手待遇、鼓勵選手精進

(一) 檢討研議體育獎助金相關法規

高雄市體育獎助金發給辦法自 100 年發布後曾 4 度修正，期間為提升本市競技成績表現，本局不斷盤點現行條文予以微調並優化。

111 年修正「高雄市體育獎助金發給辦法」部分條文，考量現今臺灣社會多元發展，在臺出生及就學之新住民子女日趨增加，且不乏優秀運動選手參加各項全國賽事，成績卓越。囿於未具中華民國國籍者，申請取得國籍程序繁複，為照顧及留住優秀運動選手，使其符合領取全國單項運動競賽獎助金之資格，爰增訂「未成年已取得居留證且其居留地址連續設於本市一年以上」亦得申請獎助金；另全國單項運動競賽有關原排除之「排名賽」將納入獎助，並已提報 111 年 6 月 28 日市府第 583 次市政會議審議通過。

未來亦將針對選手參加國際賽運動競賽獎助金部分，持續進行通盤檢討，以期透過政策引導，將預算更有效率的挹注予菁英及儲備選手。

(二) 提升本市選手培育制度

本市積極盤點本市重點發展運動種類，培育極具發展潛力選手，111 年將繼續辦理運動科學輔助訓練計畫，透過導入運動科學，提供選手動作技術整合分析、生理檢測分析、專項運動能力檢測等多項檢測，分析選手體能，長期追蹤選手訓練情況，提供教練調整參考，提升訓練成效。

(三) 擴大大市運動傷害防護體系

本市除長期與小港醫院合作外，今年新增與長庚醫院透過運科團隊輔導轉介醫院快速通道追蹤治療，協助選手調整身體至最佳狀態。111 年規劃持續優化本市運動傷害防護體系，將與高雄醫學大學合作，藉由該校現有且完善之運動傷害防護資源及醫療照護專業，打造「優秀運動選手運動傷害防護及醫療服務體系」，將運動防護知識與技能導入專項訓練，強化訓練效果並降低運動傷害發生，同時提升運動防護體系服務，整合運動防護與醫療服務資源，建立完整之區域醫療服務網與運動防護輔導網，以完善照顧本市優秀運動選手。

四、落實場館防疫、輔導產業紓困及振興

(一) 防疫新生活、運動好放心

本局針對民間運動場館業者，依據教育部體育署所公告之運動場館及游泳池防疫指引積極辦理防疫作業，並不定期進行稽查，督導民間運動場館業者落實相關防疫措施，並提供健身房業者每位員工兩劑快篩試劑，協助健身房從業人員落實自主健康管理。

目前運動場館開放亦遵循中央流行疫情指揮中心公布通案性原則，包含出入口管制、量測體溫、手部消毒等，並維持社交距離，除飲食外，有條件開放不佩戴口罩；員工人員健康管理、確診事件即時應變等，並持續針對各類別之民營運動場館進行防疫稽查，期持續督導相關民間業者落實防疫措施，以提供市民安全運動環境。

(二) 提供本局委外場館業者紓困措施

針對本局所轄管之委外場館，協助減免 5 至 7 月土地租金、權利金 50%。

五、推廣全齡運動、打造運動城市

為提高規律運動人口比率，本局規劃針對不同年齡層、場域辦理活動以推廣休閒運動，提供多元體驗運動機會。

(一) 夏日奔滑步，萌萌小騎士

本局自辦運動訓練班順應幼兒運動新趨勢，於今年 7 月首次規劃幼兒滑步車訓練班，目前規劃 4 個班期，每周約 1 小時；另亦於「高雄運動品牌賽事大賞」規劃幼兒滑步車活動，預計在 8 月底邀請民間業者共同舉辦，以公私協力方式，帶動本市幼兒體能風潮。

(二) JUMP！跳翻滑板

本局重視青少年運動發展，預計於 8 月底於青少年運動園區及現場辦理高雄運動品牌賽事大賞極限滑板比賽，以年齡分比賽組別，選手將在規定的時間內，透過障礙物，斜坡、斜竿、長凳、斜台中做出各種花式技巧，共計 4 輪的競賽中取最高分前三名做排名，透過比賽觀摩，讓一般民眾近距離感受滑板運動魅力，增加滑板運動人口。

(三) 還河於民，水域體驗

依循市府「還河於民」政策，並延續 110 年愛河「海洋派對」結合重型帆船、SUP(立式划槳)、龍舟活動，今年本局亦規劃於 9 月 10、11 日舉辦「2022 高雄 SUP 邀請公開賽」，預計將吸引 300 名選手及民眾共襄盛舉，希能以多元且安全的水域活動，讓民眾親水、近水，從水域活動中融入水域安全重要性並打造立式划槳賽事品牌。

(四) 排舞 YOUNG 港都

本局另規劃以排舞運動提倡全民規律運動風氣，預定於 9 月假高雄國家體育場半月池辦理「排舞 young 港都」活動，由本局邀請全國喜愛排舞社團及基督教青年協會(YMCA)等約 400 位民眾共襄盛舉，同

時搭配專業音響及攝影空拍等硬體設備，展現排舞運動磅礴氣勢及熱情活力，提升市民對排舞興趣進而積極參與樂齡運動，推廣全民樂在運動、活的健康。

(五) 槌球運動老少咸宜

槌球屬於容易上手入門之溫和運動，適宜全齡人口參與。本局已於今年1月至6月辦理「111年理事長盃全國南區木槌球嘉年華賽」、「青峯春季盃槌球邀請錦標賽」、「高雄市111年理事長盃槌球錦標賽」、「111年第一屆大愛盃槌球錦標賽」、「111年陽光盃槌球錦標賽」、「青峯理事長盃槌球邀請錦標賽」等約7場活動，下半年繼續辦理「青峯小夏盃槌球邀請錦標賽」(7月)、「青峯冬季盃槌球邀請錦標賽」(8月)、「111年港都盃槌球錦標賽」(8月)、「111年議長盃全國南區木槌球嘉年華賽」(8月)等，藉由球賽運作推廣民眾樂在運動，活得健康、活出幸福、活出快樂人生。

伍、結語

回顧本屆市府任期僅餘短短數月，尊堯並不會因此而懈怠，身為市府團隊一份子，定將實踐「兩年拼四年」承諾，繼續積極投入於推動運動發展，規劃設置運動中心、提升競技成績、推廣規律運動、發展運動產業等重要政策，與曾議長、陸副議長及諸位議會伙伴齊心協力，共同戰勝疫情，為市民創造更健康快樂的高雄，落實「運動港都 幸福高雄」施政願景！

謹祝

議長、副議長、各位議員女士、先生

身體健康 萬事如意！

附錄、本局所屬運動場館一覽表(本表資料期間為 111 年 1 月至 6 月)

一、自管場館

編號	場地名稱	行政區所在地	功能類別	基本設施	使用人次	備註
1	高雄國家體育場	左營區	運動休閒 辦理活動 及賽事 移地訓練	1. 400m 田徑場兼足球場 1 座 (國際田徑總會 IAAF 一級 認證, 並符合國際足球總 會 FIFA 之規範要求)。 2. 籃球場 4 面。 3. 景觀生態公園 13.9 公頃。 4. 辦公室 14 間。 5. 賽務、場務空間 61 間。 6. 機房 40 間。 7. 選手更衣室 4 間。 8. 新聞簡報室 1 間。 9. 室內暖身區(跑道)1 間。 10. 重量訓練室 1 間。 11. 貴賓室 13 間。 12. 尾翼附屬商業空間。 13. 觀眾席商店 4 間。 14. 廁所 44 間。	419,712	
2	三民網球場	三民區	運動休閒 辦理活動 及賽事	1. 紅磚粉網球場 3 面(23.77m x 10.97m)。 2. 夜間照明設備、辦公室、司 令台、儲藏室、衛浴設備。	7,831	
3	中山網球場	三民區	運動休閒 辦理活動 及賽事	1. 紅磚粉球場 10 面(23.77m x10.97m)。 2. 練習場(牆)。 3. 夜間照明設備、辦公室、司 令台、看台、停車廣場、溫 水衛浴設備、無障礙坡道。	36,909	
4	鳳山田徑場	鳳山區	運動休閒 辦理活動 及賽事 選手培訓 (重點發 展學校使 用)	400m 田徑場 1 座。	0	

編號	場地名稱	行政區所在地	功能類別	基本設施	使用人次	備註
5	立德棒 球場	前金區	運動休閒 辦理活動 及賽事 移地訓練	<ol style="list-style-type: none"> 1. 棒球場 1 座(左右外野全壘打線各 330 呎、中間 400 呎、內野紅磚土、外野鋪設草皮)。 2. 護網看台、電腦計分顯示器二套、夜間照明設明六座、遮陽棚。 3. 辦公室、記錄室、藥檢室、專用記錄室、貴賓室、裁判室、轉播室 4 間、記者室、停車場、盥洗室、球員休息室。 4. 無障礙坡道、無障礙廁所、無障礙人士專用看台區、停車場。 	19,328	
6	澄清湖 棒球场	烏松區	運動休閒 辦理活動 及賽事 移地訓練	<ol style="list-style-type: none"> 1. 棒球場 1 座，內外野均為天然草皮之球場，左、右外野為 328 呎(100m)，中外野全壘打線 400 呎(121.12m)。 2. 大型全彩顯示幕、計分板、夜間照明設備。 3. 觀眾席位：內野 14,697，席外野 5,210 席，約可容納 2 萬名觀眾。 4. 球場建築物地上四層，地下一層(停車場)：包含球員休息室、室外休息區、販賣部、記者席、殘障席、包廂、貴賓室、控制室、轉播室、機械室、儲藏室。 	59,344	
7	中正運 動場 (含健 身中 心)	苓雅區	運動休閒 辦理活動 及賽事 選手培訓 (重點發 展學校 使用)	<ol style="list-style-type: none"> 1. 400m 田徑場 1 座。 2. 看台、健身中心、辦公室、無障礙停車場、無障礙坡道、無障礙廁所。 	5,534	

編號	場地名稱	行政區所在地	功能類別	基本設施	使用人次	備註
8	青少年運動園區極限運動場	苓雅區	運動休閒 辦理活動 及賽事	1. 極限設施。 2. 辦公室 1 間。	31,032	
9	青少年運動園區籃網球場	苓雅區	運動休閒 辦理活動 及賽事	籃網球場 2 面。		
10	青少年運動園區籃球場	苓雅區	運動休閒 辦理活動 及賽事	1. 壓克力面層籃球場 10 面(每面大小為 28m x15m, 計 10 對籃球架)。 2. 廁所、福利社、機車停車格、無障礙廁所、無障礙坡道。	148,384	
11	小港運動園區	小港區	運動休閒	1. 200m 田徑場, 計 6 道跑道。 2. 紅磚粉網球場 2 面(每面 23.77m x10.97m)。 3. 籃球場 2 面(每面 28m x16m, 計 4 個籃框)。 4. 健康步道、司令台、廁所、無障礙廁所。	43,232	
12	楠梓射箭場	楠梓區	專業集訓 辦理活動 及賽事	1. 25 射箭靶位, 可容納 20 位選手同時比賽, 箭道平均 2.5m。 2. 看台 1 座、辦公室、會議室、裁判台、衛浴設備。	9,545	
13	楠梓自由車場	楠梓區	專業集訓 辦理活動 及賽事	1. 跑道計測線周長 333.3m、寬 7.5m, 側加不鏽鋼護欄。 2. 設體能訓練室(健身器材如跑步機、舉重器等)、原地熱身台 30 座、選手住宿、休閒室。	10,392	
14	楠梓射擊場	楠梓區	專業集訓 辦理活動 及賽事 移地訓練	1. 室內靶場 1 座(17 個靶位)。 2. 室外靶場 1 座(38 個靶位)。 3. 無障礙靶場 1 座(5 個靶位)。 4. 馬廄 27 間、辦公室、會議室、槍庫、盥洗室、化妝室。	1,945	

編號	場地名稱	行政區所在地	功能類別	基本設施	使用人次	備註
15	陽明溜冰場	三民區	運動休閒 辦理活動 及賽事	1. 200m 場地賽溜冰場 1 座。 2. 辦公室、夜間照明設備、看台、休息室、衛浴設備、更衣室、會議室。	9,588	
16	大津登山訓練中心	六龜區	運動休閒 辦理活動	1. 人工攀岩區 2 座。 2. 住宿 8 間、廁所 2 間、浴室 2 間、會議室 1 間、廚房 1 間。	584	
17	苓雅運動中心 (中正技擊館)	苓雅區	運動休閒 辦理活動 及賽事 移地訓練	1. 羽球場 8 面。 2. 綜合場地 2 館。 3. 短柄牆球場 1 面。 4. 壁球場 1 面。 5. 會議室 1 間。 6. 視聽教室 1 間。 7. 廁所、沖洗室。	8,155	3 月起委外營運
18	左營活動中心	左營區	運動休閒 辦理活動 及賽事	1. 室內籃球場 1 面(羽球場 4 面)。 2. 廁所。	32,271	
19	國際游泳池	苓雅區	運動休閒 辦理活動 及賽事 游泳教學	1. 室內比賽池(50.02m ×25m ×2.2~3m，計 10 水道)。 2. 室內跳水池(25 ×20m ×5m)。 3. 室外練習池(50m×25m×0.8~1.5m，計 8 水道)。 4. 貴賓室、主任辦公室、會議室、聯合辦公室、機械房。 5. 觀眾席、衛浴設備、沖洗室、空調、停車場。	14,168	室外池於 6 月起委外營運
20	楠梓游泳池	楠梓區	運動休閒 辦理活動 游泳教學	1. 游泳池(50m×25m×1.4~1.8m，計 8 水道)。 2. 辦公室、看台、停車場、衛浴設備、遮陽網、無障礙坡道。	5,123	
21	右昌游泳池	楠梓區	運動休閒 辦理活動 游泳教學	1. 游泳池(50m×22.5m×1.35~1.65m，計 8 水道)。	7,083	

編號	場地名稱	行政區所在地	功能類別	基本設施	使用人次	備註
				2. 戲水池 (14.2m×5.62~7.5m×59~75cm)。 3. 辦公室、衛浴設備、遮陽網、無障礙坡道。		
22	左營游泳池	左營區	運動休閒 辦理活動 游泳教學	1. 游泳池 (50m×20m×1.1~1.5m，計8水道)。 2. 圓形兒童池(21m×12m×75~90cm)。 3. 辦公室、遮雨棚、遮陽網、無障礙坡道、停車場、衛浴設備、更衣室。	7,944	
23	鼓山游泳池	鼓山區	運動休閒 辦理活動 游泳教學	1. 游泳池(50m×20m×10.5~1.55m，計8水道)。 2. 辦公室、看台、衛浴設備、遮陽網、無障礙坡道。	16,618	
24	三民游泳池	三民區	運動休閒 辦理活動 游泳教學	1. 游泳池(50m×23.5m×1.1m~1.5m，計8水道)。 2. 夜間照明、衛浴設備、無障礙走道、扶手杆、輪椅、汽機車停車場。	9,498	
25	新興游泳池	新興區	運動休閒 辦理活動 游泳教學	1. 游泳池 (25m×15m×1.4~1.8m，計6水道)。 2. 辦公室、停車場、看台、衛浴設備、夜間照明設備、無障礙坡道、遮雨棚。	14,101	
26	旗津游泳池	旗津區	運動休閒 游泳教學	1. 游泳池(25m×18m×1.3~1.6m，計6水道)。 1.2. 會議室、辦公室、看台、停車場、衛浴設備、更衣室、休息室、遮陽網、無障礙坡道。	1,393	
27	甲仙游泳池	甲仙區	運動休閒	1. 游泳池 (50m×23.5m×1.1m~1.5m，計8水道)。	0	暫停

編號	場地名稱	行政區所在地	功能類別	基本設施	使用人次	備註
				2. 夜間照明、衛浴設備、無障礙走道、汽機車停車場。		開放
28	陽明網球中心	三民區	運動休閒 辦理活動及賽事 選手培訓 (重點發展學校使用)	1. 中央主球場 1 座 (80m×66m，觀眾容量約 4,300 位)。 2. 第 2 球場 1 座(開放式看台設計，40m×14m，觀眾容量約 623 位)。 3. 附屬硬地球場 11 面(標準比賽場地 22.77m×10.97m)。 4. 電子計時器、高效率夜間照明、弱電及消防安全設備、停車場、獨立給排水及污水處理等附屬設備。	150	7 月起委外營運
29	大寮運動公園	大寮區	運動休閒	1. 籃球場 2 面(夜間照明)。 2. 溜冰場 1 面(夜間照明)。	0	整修中
30	東門游泳池	美濃區	運動休閒	1. 游泳池(25m×12m×1~1.5m，計 6 水道)。 2. 教學池(16.4m ×7.4m)。 3. 圓形 SPA 池。 4. 辦公室及售票處各 1 間、廁所(含無障礙廁所)、淋浴間。	0	整修中
31	五甲籃球場	鳳山區	運動休閒	籃球場 2 面。	50	
32	大寮靶場	大寮區	選手培訓	1. 快速手槍靶場。 2. 室內空氣槍靶場。 3. 定向靶機發射台、擋彈牆。 4. 不定向靶機發射台。 5. 大寮靶場辦公室。	-	

編號	場地名稱	行政區所在地	功能類別	基本設施	使用人次	備註
33	蓮池潭水域運動中心	左營區	選手培訓	1. 1F 室內空間 1 室、無障礙電梯。 2. 汽機車停車場。 3. 2F 室內空間 2 室、廁所一間。 4. 水域碼頭一座。	-	6 月起委外營運

二、認養場館

編號	場地名稱	行政區所在地	認養單位	功能類別	基本設施	使用人次	備註
1	三民槌球場	三民區	高雄市體育會槌球委員會	運動休閒 辦理活動 及賽事	1. 槌球場 1 座。 2. 辦公室、司令台、照明系統、灑水系統。	7,748	日常維護及水電由認養單位負責
2	三民木球場	三民區	高雄市體育會木球委員會	運動休閒 辦理活動 及賽事	木球場 1 座。	23,110	
3	岡山槌球場	岡山區	高雄市體育會槌球委員會	運動休閒 辦理活動 及賽事	1. 槌球場 1 座。 2. 廁所、休息區、儲藏室。	7,793	
4	三民羽球場	三民區	高雄市順發長壽羽球協進會	運動休閒	戶外簡易羽球場 2 面。	2,503	
5	路竹體育園區沙灘巧固球場	路竹區	高雄市體育會巧固球委員會	運動休閒 辦理活動 及賽事	1. 巧固球場 1 座。 2. 照明設備、沖水設備。	0 (整修中)	

※依據高雄市運動場地認養辦法每年度針對認養場地皆會辦理一次的認養考核，主要針對場地維護管理、清潔、活動辦理等相關項目進行考核，連兩年考核成績為優等之認養單位，將可作為優先續約之參考，惟該續約以一次兩年為限。

三、委託代管場館

編號	場地名稱	行政區所在地	代管單位	功能類別	基本設施	使用人次	備註
1	藍田籃球場	楠梓區	楠梓區公所	運動休閒	籃球場 1 面。	5,400	日常維護及水電由代管單位負責
2	屏山公園籃球場	左營區	左營區公所	運動休閒	籃球場 1 面。	0 (整修中)	
3	旗山公共體育場	旗山區	旗山區公所	運動休閒	1. 200m 田徑場 1 座。 2. 廁所(含無障礙廁所)、舞台 1 座。	9,256	
4-7	路竹體育園區(籃球、籃排球、溜冰、網球)共 4 處場地	路竹區	路竹區公所	運動休閒	1. 籃球場 2 座。 2. 網球場 4 座。 3. 籃排球場 2 座。 4. 溜冰場 1 座。 5. 兒童遊樂區 1 座。	125,290	
8-9	茄萣運動公園(籃球、網球)共 2 處場地	茄萣區	茄萣區公所	運動休閒	1. 籃球場 4 面。 2. 網球場 2 面。	0 (整修中)	
10	勞工壘球場	前鎮區	復興國小	運動休閒 辦理活動及賽事	1. 壘球場 1 座(左右外野全壘打線 64m, 中間全壘打線 88m)。 2. 辦公室、司令台、衛浴設備。	6,316	
11	中正壘球場	苓雅區	苓雅區中	運動休閒	壘球場 1 座(右外野全壘打線 77m、中間	12,535	

編號	場地名稱	行政區所在地	代管單位	功能類別	基本設施	使用人次	備註
			正國小	辦理活動及賽事	全壘打線 83.8m、左外野全壘打線 86m)。		
12	陽明棒球场	三民區	五福國中	運動休閒辦理活動及賽事	1. 棒球场 1 座(左右外野全壘打線 320 呎，中間全壘打線 424 呎)。 2. 室內簡易看台、員工休息室、盥洗室、打擊練習場。	2, 330	
13	岡山棒球场	岡山區	橋頭國中	運動休閒辦理活動及賽事	1. 棒球场 共 3 座： (1)棒球场 A a. 設施：簡易裁判台與記錄台、簡易觀眾席、簡易選手休息室。 b. 面積：12215.82m ² 。 左右外野全壘打線 102.8m，中間全壘打線 117m。 (2)棒球场 B a. 設施：簡易觀眾席、簡易選手休息室。 b. 面積：11,699m ² 。 c. 左右外野全壘打線 103m，中間全壘打線 120m。 (3)棒球场 C a. 設施：簡易選手休息室。 b. 面積：4,809m ² 。	24, 160	日常維護及水電由代管單位負責

編號	場地名稱	行政區所在地	代管單位	功能類別	基本設施	使用人次	備註
					c. 左右外野全壘打線 70m，中間全壘打線 90m。 2. 練習場(面積：3,215m ²) 設施：棒球練習場、簡易廁所、儲藏室。		
14	大樹游泳池	大樹區	大樹國小	運動休閒	1. 游泳池(15m×25m×1.2m，計 6 水道)。 2. 圓形遊戲池(直徑 5m)。 3. SPA 池(7×15m)。 4. 辦公室一間、廁所(含無障礙廁所)、淋浴間。	0 (防疫未開放)	日常維護及水電由代管單位負責
15	鳳山沙灘排球場	鳳山區	福誠高中	運動休閒 辦理活動及賽事	1. 沙灘排球場 2 面。 2. 看台、辦公室、沖洗室、宿舍。	3,780	
16	大愛籃排球場	杉林區	杉林區公所	運動休閒	籃排球場 3 面。	174	

※運動發展局委託代管場地 16 處，計有路竹體育園區籃球場、網球場、中正壘球場、勞工壘球場、陽明棒球場、岡山棒球場、大樹游泳池及鳳山沙灘排球場比照運動發展局收費標準進行收費，其餘為開放性場地無收取場地使用費。

場地	收費標準(比照運動發展局標準)	備註
路竹體育園區籃球場	申請使用： 場地費：300/每面/4小時 水電費：300/每面/4小時	比照青少年運動園區籃球場收費標準
路竹體育園區網球場	申請使用： 場地費：350/4小時 水電：50/每面/4小時 夜間照明：50/每面/半小時	比照運動發展局所屬網球場收費標準
中正壘球場	申請使用： 場地使用費：1800/4小時 水電費：500/4小時	比照運動發展局所屬壘球場收費標準
勞工壘球場		
陽明棒球場		
岡山棒球場		
大樹游泳池	一般使用： 全票：50/次 半票：25/次	比照運動發展局所屬游泳池收費標準
鳳山沙灘排球場	申請使用： 場地費：800/每面/4小時 水電：200/每面/4小時 夜間照明：1000/每面/半小時 場地使用費：100/每天/每人 空調費：500/間	比照運動發展局鳳山沙灘排球場收費標準

※考核：依考核實施計畫定期每年考核1次。

四、委託經營場館

編號	場地名稱	行政區所在地	委外單位	功能類別	基本設施	使用人次	備註
1	大寮游泳池	大寮區	中山學校財團法人 高雄市中 山高級工 商職業學 校	運動 休閒	1. 游泳池(50m × 20.5 m×1.1m~1.5m,計8水 道)。 2. 夜間照明、衛浴設 備、無障礙走道、扶 手杆、輪椅、汽機車 停車場。	0	因冬 季、 水情 及疫 情影 響， 僅開 放4 月及 5月 上旬
2	民生 網球 場	前金區	高雄市體 育會	運動 休閒	1. 紅磚粉網球場4 面(每面23.77m x10.97m)。 2. 管理室。	15,100	5月- 7月 未開 放
3	大社 游泳 池	大社區	樹德科技 大學	運動 休閒	1. 標準池(50m × 25m×1.1~1.8m,計 8水道)。 2. 兒童池(16.5m× 9m)。 3. 售票處及辦公室 各一間、廁所(無障 礙廁所)、淋浴間。	0	因冬 季、 水情 及疫 情影 響， 僅開 放9- 10月
4	四維 羽球 場	苓雅區	高湛工程 企業有限 公司	運動 休閒	1. 室內羽球場5面 (6.1m x13.4m)。 2. 辦公室、衛浴設備 等。	50,071	5月- 7月 未開 放
5	鳳山 慢速 壘球 場	鳳山區	高雄市新 都慢速壘 球協會	運動 休閒 辦理 活動	1. 甲、乙2座壘球場 (左右外野全壘打 線90m,中間全壘打 線90m)。	16,080	5月- 7月 未開 放

編號	場地名稱	行政區所在地	委外單位	功能類別	基本設施	使用人次	備註
				及賽事	2.看臺(甲球場約 400 人、乙球場約 250 人)。 3.辦公室、看台、休息室、廁所、無障礙廁所。		
6	前鎮游泳池	前鎮區	沅漾有限公司	運動休閒 辦理活動 游泳教學	1.游泳池 (50m×23.5m×1.1~1.5m，計 8 水道)。 2.辦公室、衛浴設備、遮雨棚、無障礙坡道。	370	因冬季、水情及疫情影響，僅開放 4 月及 5 月上旬
7	鳳西羽球館	鳳山區	舞動陽光有限公司	運動休閒	1.室內羽球場 10 面 (6.1m x13.4m)。 2.辦公室、廁所、淋浴間。	79,548	5 月-7 月未開放
8	鳳山游泳池	鳳山區	舞動陽光有限公司	運動休閒	1.比賽池(50m×22.5m×1.30~1.60m，計 8 水道)。 2.練習池 (25m×15m×0.8~1.10m，計 6 水道)。 3.水療池。 4.更衣室、衛浴設備、遮陽網、觀眾席、夜間照明設備、會議室、救生員休息室、機房、器材室。	5,778	

編號	場地名稱	行政區所在地	委外單位	功能類別	基本設施	使用人次	備註
9	鳳山運動中心	鳳山區	舞動陽光有限公司	運動休閒	1. 健身重訓區。 2. 多功能教室。 3. 有氧教室。 4. 飛輪教室。	45,368	5月-7月未開放
10	鳳山體育館	鳳山區	舞動陽光有限公司	運動休閒 辦理活動及事	1. 體育館1座(籃球場1面)。 2. 球員休息室、藥檢室、貴賓室、廁所、淋浴間、哺乳室、媒體工作室、辦公室、器材室。	91,656	僅開放4月、5月上旬及11-12月
11	鳳西網球場	鳳山區	舞動陽光有限公司	運動休閒 辦理活動及事	4面紅磚粉網球場。	4,385	僅開放4月、5月上旬、7月上旬及8月
12	鳳西溜冰場	鳳山區	舞動陽光有限公司	運動休閒 辦理活動及事	200m溜冰場1座。	5,321	5月-7月未開放
13	高雄市現代化綜合體育館(高雄巨蛋)	左營區	漢威巨蛋開發股份有限公司	體育、藝文、會展、講演等型活動	1. 基地面積 17,000 餘坪，館內挑高 42 公尺，6 層樓高的開放空間，15,000 個座位。 2. 設置大型中央電子螢幕、活動天花板懸掛系統、視訊即時轉播等。	158,800	5月-8月未開放

編號	場地名稱	行政區所在地	委外單位	功能類別	基本設施	使用人次	備註
14	大坪頂運動園區	小港區	高雄市鳳山慢速壘球協會	運動休閒辦理活動及賽事	1. 壘球場 3 座(左右外野全壘打線 85m, 中間全壘打線 85m)。 2. 籃球場 1 面全場。 3. 管理室、廁所、洗腳區。	7,321	5 月-7 月未開放
15	五甲網球場	鳳山區	高雄市鳳山五甲網球協會	運動休閒辦理活動	紅磚粉網球場 2 面。	6,955	

- (一) 依據委外考核計畫書，簽約日起每年不定期考核 2 次，考核評定優良者，得做為後續擴充續約之依據。
- (二) 採購金額算法：年度(人事費+維護費+水電費)*5 年(3+擴充 2)。