

# 高雄市議會第3屆第5次定期大會

## 高雄市政府社會局 業務報告

報告人：謝琍琍局長

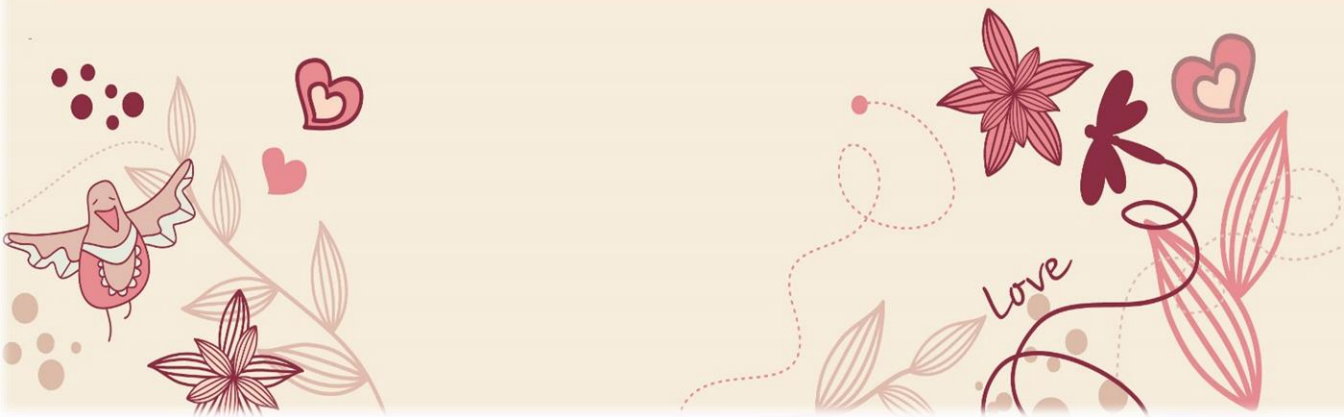
報告時間：110年5月3日

召集人、各位議員女士、先生：

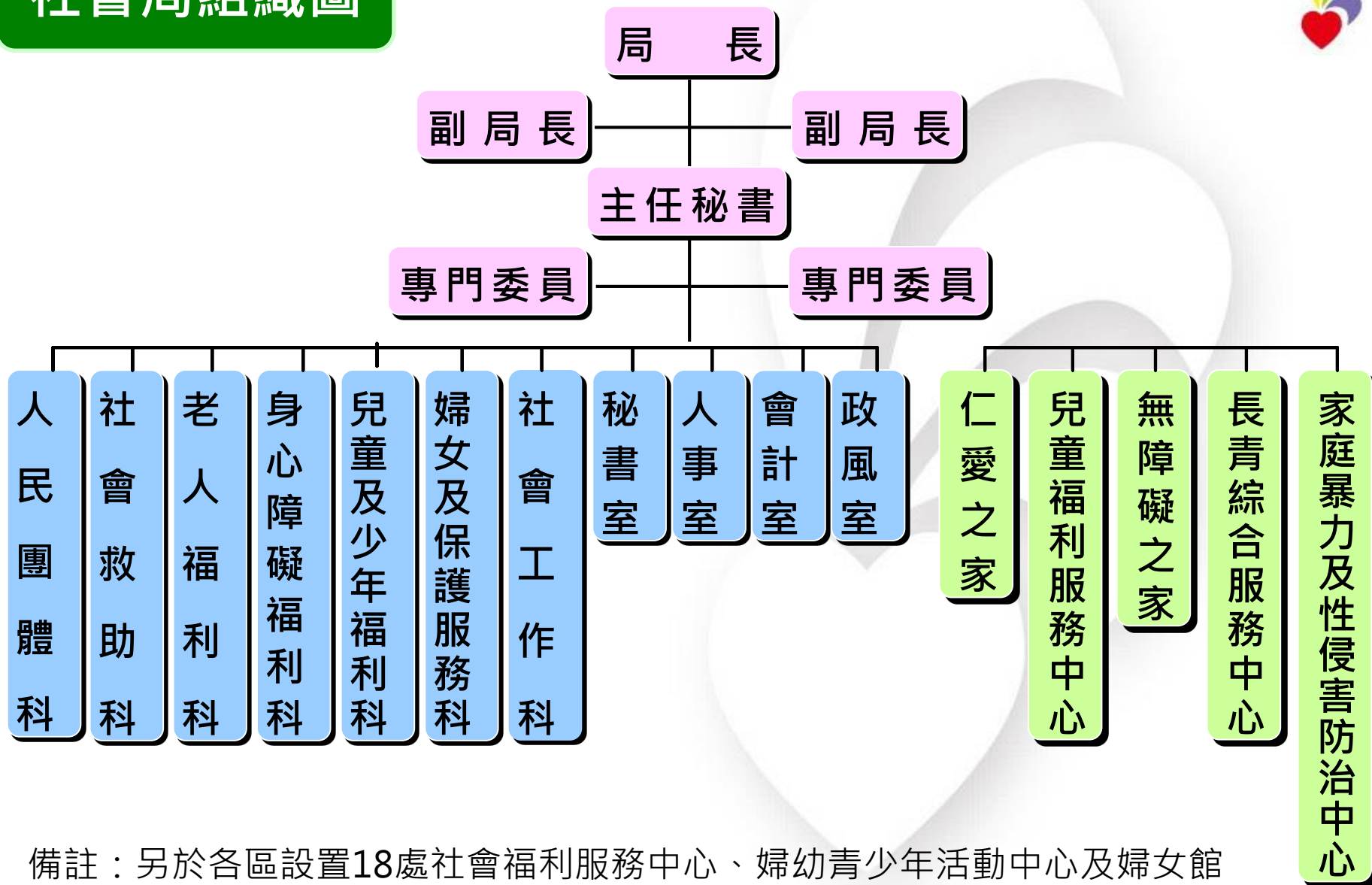
首先代表全體同仁對各位議員在社會福利工作的支持與指導，表示謝意與敬意。

本局推動福利以「弱勢優先、保護、照顧、支持與發展」為核心價值，因應市民需求，持續創新深化服務及佈建社福據點；建置托育多元服務、長輩多層級照顧服務、推展身心障礙共融社區、擴大家暴安全防護網絡合作、鼓勵脫貧自立、培力社區開辦社福方案及鼓勵市民擔任志工，公私協力共同推動社會福利，形塑互助、融和、接納的社會氛圍。

茲就本局施政重點及未來努力事項分別報告，敬請指教！



# 社會局組織圖



備註：另於各區設置18處社會福利服務中心、婦幼青少年活動中心及婦女館

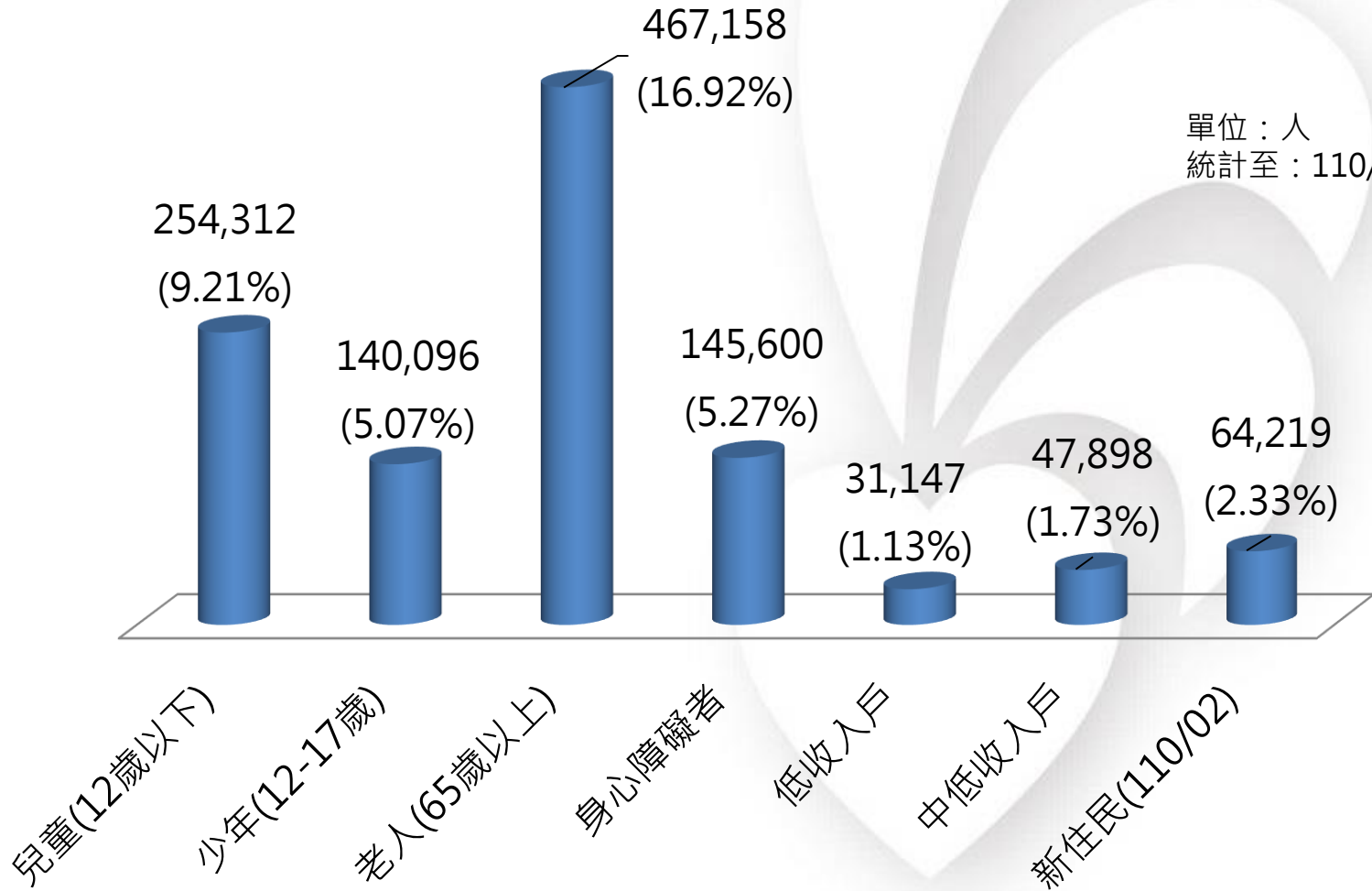
# 本市福利人口結構

全國：23,525,623

高雄市：2,761,462

男性：1,361,664 (49.31%)

女性：1,399,798 (50.69%)



單位：人  
統計至：110/03

# 社會福利重點工作



- **兒少福利**

- 保障兒少權益、支持家庭生養，友善托育資源環境

- **老人福利**

- 推動多層級長輩照顧服務

- **身心障礙福利**

- 平等共融、積極布建社區化據點

- **社會救助**

- 保障經濟弱勢基本生活、脫貧自立

- **強化社會安全網**

- 以家庭為中心跨局處整合服務

- **婦女福利**

- 婦女培力、權益提倡

- **家庭暴力及性侵害防治**

- 跨網絡共同強化安全防護網

- **團體輔導及社區發展**

- 促進團體組織健全發展

- **社工專業發展及權益提升**

- **打造志工城市**

# 支持家庭生養 保障兒少權益

友善  
育兒  
措施

津貼補助  
減輕育兒  
負擔

生育津貼

- ❖ 第1胎2萬元
- ❖ 第2胎2萬元
- ❖ 第3胎以上  
每名3萬元

未滿2歲  
兒童育兒  
津貼

110年8月及111年8月  
調增育兒津貼及托育補助

- ❖ 每月補助  
2,500元至5,000元

未滿2歲  
暨2至3歲  
兒童公共  
托育費用  
補助

未滿2歲  
暨2至3歲  
兒童準公  
共化托育  
費用補助

- ❖ 每月補助  
3,000元至7,000元

- ❖ 每月補助  
6,000元至10,000元

## 托育服務

- 設置17處公托中心及9處社區公共托育家園
- 設置21處育兒資源中心及11處育兒資源站
- 設置6處定點計時托育服務據點  
(鳳山、三民、前金、左營、大寮及旗山)
- 配合中央政策推動未滿2歲暨延長2至3歲兒童托育  
準公共化服務
  - 準公共化托嬰中心簽約45家(簽約率97.8%)
  - 準公共化居家托育人員簽約2,777人(簽約率90.3%)



鳳山鎮北社區公共托育家園結合  
國小、公立幼兒園，打造融合托  
育、幼教及教育完整銜接  
「托教一條龍」



桃源育兒資源中心六都  
首處原民區育兒資源中心

旗津公托家園及育  
兒資源中心啟用

▼早期療育篩檢活動(路竹運動公園)



▲第6屆少年及青年代表接手，  
「共識培力營」新舊任傳承  
經驗，為兒少權益把關

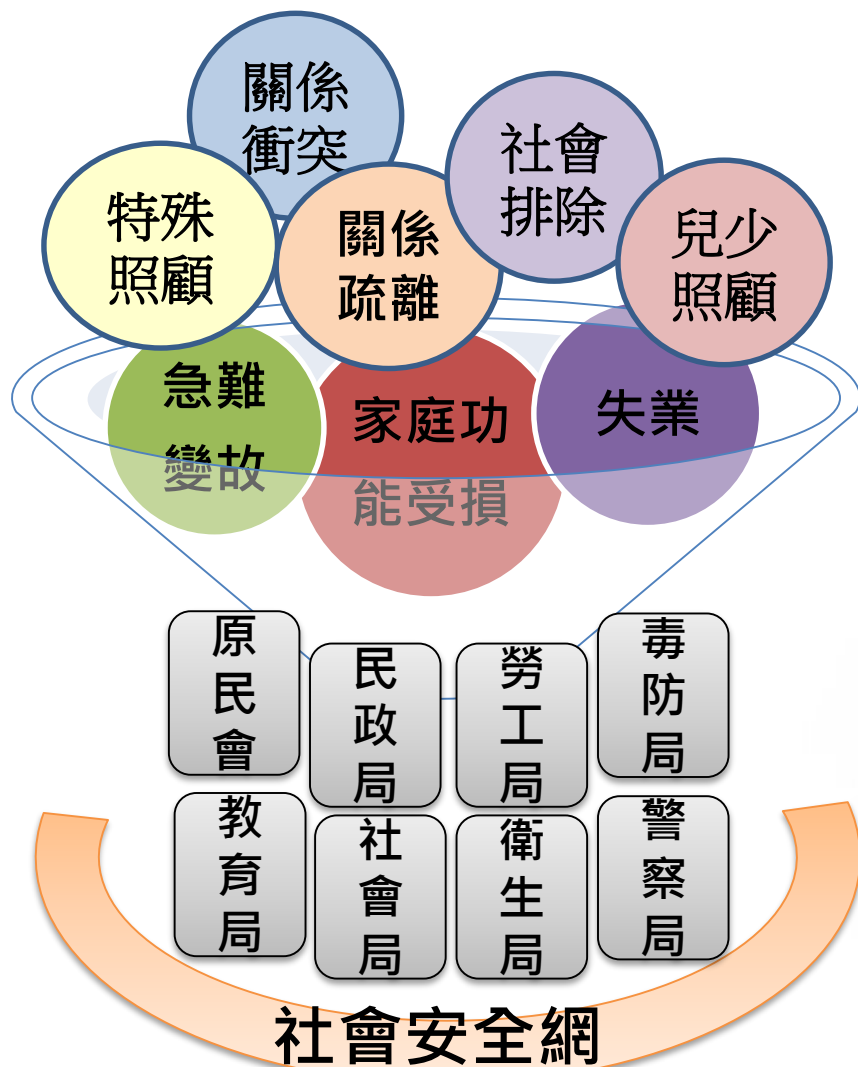
◀至國中宣導未成年懷孕服務



## 弱勢兒少及家庭福利服務

- 經濟扶助及醫療補助
- 社區照顧服務60處
  - 27處服務中心、33處服務據點
- 發展遲緩兒童早期療育服務
  - 4個通報中心、6個個案管理中心、14處早療據點
- 6歲以下弱勢兒童主動關懷
- 少年自立生活適應協助
- 弱勢家庭兒少餐食服務
  - 1,057個超商及連鎖便當店兌換點
- 失依及受保護兒少安置服務
- 兒童及少年性剝削防制服務
- 未成年懷孕者及未成年父母服務
  - 整合市府相關局處跨網絡合作
  - 18處社福中心設置服務據點
  - 孕期營養津貼每次補助最高6,000元

# 整合服務 強化社會安全網



- 跨網絡合作提供預防及危機處遇服務
- 普設18處社會福利服務中心
- 以家庭為中心，社區為基礎，深化保護性服務
- 定期召開府級跨局處會議及區級跨網絡會議，強化社區安全網絡



▲ 召開強化社會安全網109年第3次府層級會議





## ❖ 建立個案服務案件集中受理與派案窗口

- 單一窗口受理評估案件風險程度
- 專業化及系統化篩派案

## ❖ 兒童及少年保護

- 多元親職教育服務方案
- 兒童少年驗傷醫療整合中心
- 兒少家庭維繫及重整服務
- 重大兒童少年受虐案件檢討防治

## ❖ 家庭暴力防治

- 被害人服務(個案、團體、自立生活方案)
- 高危機個案跨網絡共管機制、網絡會議
- 相對人預防性多元服務方案
- 老人受暴風險評估及早期介入

## ❖ 結合醫療、司法防治性侵害

- 早期鑑定/一站式服務
- 首創整合性驗傷採證服務模式
- 未成年行為人、智能障礙性侵加害人服務方案
- 被害人心理危機事件安心服務方案

## ❖ 培力社區、擴大初級預防

- 性別暴力社區初級預防推廣
- 家庭守護大使
- 至各級學校、社區及機構辦理多元防治宣導



◀ 正向親子互動工作坊培訓



培力婦女

婦女權益促進委員會

- 跨局處成立7工作小組推動婦權及性平業務

成長學習空間

- 婦幼中心、婦女館提供女性專屬空間及女性成長學習課程

社區婦女大學

- 外展培力婦女自我學習、組織經營、投入公共事務

培力方案

- 培力弱勢中高齡婦女及公益團體發展女力經濟模式(創造經濟自主)



▶ 弱勢孕婦產檢  
乘車券



友善婦女

坐月子到宅服務

- 支持婦女就業，創造友善育兒環境

弱勢孕婦產檢交通補助

- 平衡資源差異，保障婦女孕期安全，打造懷孕婦女友善環境

倡議破除性別刻板印象

- 整合跨科室資源，辦理性別意識培力方案

性騷擾防治

- 召開性騷擾防治會議，督導局處推動防治及調查、審議案件

坐月子到宅服務

第1胎新生兒於110年5月1日(含)後出生者，補助由80小時調增為100小時





## 家庭支持服務

- 5處單親家庭服務據點
- 4處單親家園居住型服務
- 特殊境遇家庭生活扶助



▲高雄市單親家園實景



▲單親家庭服務據點辦理兒少冬令營活動

## 新住民家庭支持

### ❖新住民家庭服務

- 1處新住民會館
- 5處新住民家庭服務中心
- 22處社區服務據點
- 76處關懷小站

### ❖設籍前新住民經濟扶助措施



▲市長出席新住民關懷活動，與民眾共同體驗灑淨祈福儀式



▲新住民關懷小站設置實景照

# 推動多層級 長輩照顧服務

## ❖ 經濟安全

中低收入老人生活津貼  
中低收入老人特別照顧津貼  
健保保費自付額補助  
重陽節禮金

## ❖ 照顧保護

老人保護、獨居老人關懷、  
安心手鍊、在宅緊急救援連線、  
失智老人服務

## ❖ 特別照顧

到宅沐浴  
爬梯機  
修繕住屋補助

## ❖ 居住服務

老人公寓  
仁愛之家  
銀髮家園



## ❖ 輔導老人福利機構服務量能提升

獎勵機構公共安全設施設備計畫  
輔導老人福利機構品質提升卓越計畫

## ❖ 社會參與

車船捷運敬老優待、老人活動中心、長青學苑、文康休閒巡迴服務、銀髮族市民農園、老玩童幸福專車、社區照顧關懷據點(含設置巷弄長照站)、長青人力運用



► 老人研究發展中心辦理高齡休憩議題研討會

# 預防老化 延緩失能

## ❖ 佈建社區照顧關懷據點(含設置巷弄長照站)428處

提供健康促進活動、關懷訪視、電話問安諮詢及轉介、餐食服務、預防及延緩失能課程

## ❖ 辦理多元健康促進服務計畫

- 照顧服務員訓練
- 高雄健促2.0方案-由職能、物理治療師等組成專業團隊，協助據點設計課程並培力強化保健課程及帶課技巧，提升照顧能量

## ❖ 打造老幼共融服務據點18處

~促進世代共融

### 社區照顧關懷據點成果展，銀髮長輩秀活力



▲旗山區溪州據點揭牌

### ▼大社保安據點揭牌





## 津貼補助

- 身心障礙者生活補助
- 參加社會保險保費自付額補助
- 日間及住宿式照顧費用補助
- 身心障礙照顧者津貼
- 房屋租金及購屋貸款利息補助
- 租購停車位租金補助

## 輔助器具

- 15類173項輔具補助
- 2處輔具資源中心、10處服務據點、4處便利站(提供評估、租借、維修、二手輔具媒合服務)
- 輔具補助「代償墊付」機制



▲ 啟動**慈善團體攜手身障團體共好平台**  
慈善團體攜手愛相挺，認養身障團體服務方案，創造1+1大於2的福利能量



◀ 輔具巡迴專車至大樹便利站  
進行輔具評估

## 支持服務

- 視覺障礙者輔佐服務
- 聽語障者溝通無礙服務(手譯、手語視訊、同步聽打服務)
- 生活重建、自立生活支持服務
- 身心障礙者嚴重情緒行為正向支持整合服務
- 家庭照顧者喘息服務、精神障礙者家庭支持服務
- 無障礙交通服務(乘車優惠)
- 推廣輔導身心障礙友善商家計畫(認證226家)
- 身心障礙福利機構團體或庇護工廠產品及服務優先採購



## 照顧服務

### ◆ 91處機構及社區據點 提供身心障礙者照顧 、技藝、休閒自理訓 練及居住服務

- 23間機構
- 10處日間照顧據點
- 5處樂活補給站
- 3處生活重建據點
- 10處社區居住家園
- 37處社區作業設施
- 3處家庭托顧據點

### ◆ 推動家庭照顧者支持 服務

- 成立5處家庭照顧者支持據點

## 無障礙之家附設燕巢家園

- 運用行政院國軍退除役官兵岡山榮譽國民之家用地(燕巢區)
- 心智障礙者安置服務105人、緊急安置及臨短托5人及**設置嚴重情緒行為輔導專區**服務10人，共120人
- 109年12月提供安置服務



## 個案管理服務

- 身心障礙者個管轉銜暨雙老整合服務

### ▼身心障礙樂活補給站烹飪課程



### ▲培力身障者獨立自主-訓練星兒購物

# 照顧經濟弱勢 保障基本生活

## 生活扶助

低收入戶  
生活補助

子女生活  
扶助

就學生活  
扶助

街友輔導

## 醫療補助

醫療補助

住院看護  
費補助

## 急難救助

急難紓困  
實施方案

民眾急難  
救助

實物給付  
8處實體  
商店及54  
處物資發  
放站

## 災害救助

本市避難  
收容處所  
規劃及災  
民收容

民生物資  
整備及災  
害救助金  
核發

## 保費補助

全民健康  
保險

國民年金  
保險

## 脫貧自立

兒少帳戶

以工代賑

就業促進



# 照顧經濟弱勢 保障基本生活

## 脫貧自立減少福利依賴

### • 就業脫貧方案

轉介勞工局提供中低收入戶、低收入戶中有工作能力未就業者就業服務、辦理就業促進課程、以工代賑、媒合工讀就業

### • 定期儲蓄累積資產

- 夢想啟動 青少自立計畫
- 兒童與少年未來教育及發展帳戶



◀ 弱勢家戶職場體驗  
物品上架



◀ 「物資行動車」從美濃  
開跑，偏區服務零距離



◀ 街友就業自立後返回街  
友中心分享求職經驗

## 實物銀行

結合各界資源，設置8處實體商店及54處物資發放站，運用食物券，整合實物給付，導入社工專業，提供弱勢基本生活所需；首創「物資行動車」，走動式提供偏區物資

## 災前整備

結合各區公所規劃避難收容場所445處、備災物資儲放處所85處、與105間商家簽訂救災物資開口契約供災時調度使用

## 街友服務

短期安置輔導及外展服務、因應高低溫及災害期間短期住宿旅館、媒合資源提供就業服務

統計時間：110年3月31日

項目		金額 / (經費執行率)
氣爆捐款總金額		45億6,650萬1,656元
非指定用途捐款	核定總金額	41億136萬660元
	執行金額	33億1,204萬5,936元(80.75%)
指定用途捐款	總金額	3億7,879萬1,029元
	執行金額	3億7,653萬4,589(99.4%)
餘額		8,634萬9,967元

## ❖ 成立「高雄市政府七三一石化氣爆事件民間捐款專戶管理會」

管理會由機關代表、民間團體代表、各類專業成員、災區代表及傷者等19人組成，已召開19次會議。善款將持續使用於傷者各項扶助服務；另針對涉及醫療專業等特殊案件，由管理會相關專業領域之委員組成「醫療照顧審議小組」，已召開23次會議

## ❖ 受傷民眾後續照顧

多數傷者已復原且回歸正常生活，針對尚有需求傷者，除有「醫療照顧計畫」及「長期支持照顧計畫」持續服務中；110年另新增「石化氣爆事件受災戶生活紓困計畫」及「特殊個案慰助計畫」，針對氣爆受災戶、因氣爆致家庭成員罹難、受傷或因氣爆事件所造成身體或財物之損害，具特殊情形且未獲適當補助慰問者，提供慰助金或生活紓困補助，給予最適切之協助及關懷服務。



## ❖ 社工專業發展

### • 維護社工勞動權益，營造安全執業環境

- 建立社工薪資制度，調整本局及委辦、補助民間團體社工待遇，以利專業久任
- 維護社工勞動權益，加強薪資給付查核，落實覈實給付及勞動條件
- 添購設備及辦理教育訓練，強化本市社工人員執業安全

### • 辦理在職訓練、社會工作師執業登記



▲ 辦理社工教育訓練，提升專業知能



▲ 國際志工日-志工運動大會

## ❖ 推展志願服務業務

- 本市志工2,299隊、111,283人，分別在教育學習、社會福利、衛生醫療、環境保護等28個領域服務，其中社會福利類志工34,509人(約占全市31%)
- 「志願服務資源中心」辦理志願服務訓練研習，提供本市志願服務推展相關諮詢服務，建置及管理志願服務專屬網站，發行志願服務電子報，及辦理運用單位輔導等各項工作
- 鼓勵企業、高齡者、青少年參與志願服務

# 促進團體會務健全 輔導社區深耕培力

## 人民團體籌組、立案及會務輔導

人民團體 4,505個、社區發展協會 748個  
社福基金會 92個、合作社 133個

## 健全合作社社務

輔導合作社召開各種法定會議並辦理考核、稽查、教育訓練等業務

召開市府原住民合作社輔導小組會議及合作經濟發展推動小組會議



▲社區技能學堂-創議實驗室，培力在地人才



▲社區培力成果展不區公所及社區產製區域特色繪布

## 陪伴與培力社區組織

- 輔導社區辦理多元社福方案，推動區域協力旗艦方案，辦理社區技能學堂及培力師資團隊媒合授課傳遞經驗
- 輔導績優社區參加本市社區發展工作選拔
- 推動社會福利社區化，辦理社區安全小舖



▲辦理一〇九年度全國社區發展福利社區化觀摩會



▲「社區幹大事-領袖幹部向前行」論壇，邀請學者專題演講



▲鼓勵社區辦理多元社福方案，推動「社區安全小舖」- 打造解憂柑仔店

# 運用公有及民間特色空間規劃設置社福設施



-截至110年3月底已活化設置 **151** 處社福據點

-持續活化 14 處托育服務據點



▲左營社區公共托育家園



▲大樹揚智發展中心



▲旗山定點計時托育服務據點



▲桃源育兒資源中心



▲旗津社區公共托育家園



▲大寮定點計時托育服務據點



▲鳳山鎮北社區公共托育家園

# 持續重點工作<sub>1</sub>

## □ 加強托育服務，減輕家長育兒負擔

### - 增設多元托育服務資源

+ 公共托嬰中心 + 社區公共托育家園

+ 育兒資源中心 + 定點計時托育服務據點

- 宣導居家式托育服務，強化與提升托育服務品質

- 提升0-未滿3歲發展遲緩兒童通報率

- 配合中央政策擴大發放未滿2歲育兒津貼及推動公共及準公共化托育服務機制



## □ 打造 老幼共融服務據點

滿足市民托育及托老需求



### 廣設公共托育據點

- ◆ 公共托嬰中心及社區公共托育家園已建置26處，110-111年正建置或規劃中尚有25處
- ◆ 增設2處育兒資源中心
- ◆ 增設1處定點計時托育服務據點

### 打造世代中心及共融服務據點

- ◆ 已於鳳山、左營、新興、林園、楠梓、仁武、阿蓮、前鎮、大樹、岡山、鼓山、苓雅、梓官、大寮、美濃、鹽埕、前金及旗津等18區設置18處老幼共融服務據點
- ◆ 至110年底增設2處(永安及彌陀區)

## 持續重點工作<sub>2</sub>

### □ 佈建多層級且綿密服務網絡，紓緩家庭照顧壓力，建構友善高齡環境

- 持續增設社區照顧關懷據點
- 培力社區照顧關懷據點志工人力
- 提升老人福利機構量能
- 推廣代間學習計畫，促進老幼共融

### □ 增設社會福利服務據點，提供近便性服務

- 持續增設身心障礙社區服務據點
- 創新社區居住服務，加強雙老家庭照顧支持服務
- 強化新住民家庭在地服務，增設新住民服務據點

### □ 持續推動積極性社會福利

- 擴大家庭暴力安全防護網，強化跨專業網絡合作；培力本局監護個案自立生活適應；辦理創新方案防制兒少性剝削；持續加強各類保護通報知能
- 協助經濟弱勢家戶脫貧自立，致力辦理兒童及少年未來教育與發展帳戶
- 鼓勵女性社會參與，培力在地團體推動新興及重要議題
- 培力身心障礙團體，提升服務量能
- 持續陪伴與培力社區組織，落實福利社區化
- 打造老幼共融服務據點，滿足市民托育及托老需求

簡報完畢 敬請指教

