

四、書面答復

高雄市議會第 3 屆第 3 次定期大會交通部門業務質詢議員質詢事項答復表 （109.6.18 高市府交秘字第 10940283000 號函復）	
質詢日期	109.5.29
議員姓名	黃議員香菽
質詢事項	因應鐵路地下化，目前道路陸續打通（自由/復興），區域路網勢必劇變，請提早因應。
主辦機關 （協辦機關）	交通局
辦理情形	本市第 71 期市地重劃工程打通三民區自由一路與復興一路，已於 109 年 4 月 30 日完工通車，截至 109 年 6 月 10 日止，有三民區中庸街、鼓山區美術北三路/銘傳路、三民區自由一路/復興一路、及左營區新莊一路/勝利路等 4 條新增貫穿鐵路園道之穿越性道路完成打通工程，對於新增貫通鐵路園道兩側之道路，引進過境車流，本府交通局將持續檢討新增路徑及替代路徑上相關號誌時制及管制措施等交通工程。

交通部門業務質詢及答復（黃香菽）

高雄市議會第 3 屆第 3 次定期大會交通部門業務質詢議員質詢事項答復表 （109.6.18 高市府交秘字第 10940283000 號函復）	
質詢日期	109.5.29
議員姓名	黃議員香菽
質詢事項	YouBike 建置進度？未來規劃？費率與其他縣市比較？是否有補貼或優惠？
主辦機關 (協辦機關)	交通局
辦理情形	<p>一、高雄市公共自行車租賃系統目前由本府環境保護局權管，預計 109 年 7 月 1 日起移交本府交通局辦理，將依據以下三階段建置公共自行車租賃站，刻正積極辦理會勘及建置作業。</p> <p>(一)第一階段 109 年 4 月至 109 年 6 月底為廠商籌備期，預計於既有 C-Bike 周邊、交通節點、學校、公園等地設置站點，109 年 7 月 1 日前至少設置 4,500 車柱（約 250 站）及提供 2,800 輛自行車服務。</p> <p>(二)第二階段 109 年 9 月 1 日前須累計設置達 6,742 車柱（約 400 站）及提供 5,628 輛自行車服務，廠商規劃將既有 C-Bike 租賃站於原址或周邊合適地點升級為 YouBike2.0 系統。</p> <p>(三)第三階段 110 年底前將持續於本市進行公共自行車租賃站位加密補白作業，提供民眾更密集、更方便之租賃服務及騎乘環境，預計 110 年底全市累計設置達 20,160 車柱（約 1,000 站）及提供 8,960 輛自行車服務。</p> <p>二、高雄 YouBike2.0 公共自行車費率同各縣市 YouBike 費率：前 4 小時內，每 30 分鐘 10 元；第 4 至第 8 小時，每 30 分鐘 20 元；超過 8 小時，每 30 分鐘 40 元。至 109 年 9 月 30 日前，民眾享有前 30 分鐘免費騎乘優惠(廠商優惠費率 2 元，由市府吸收)。自 109 年 10 月 1 日起，前 30 分鐘騎乘費率由市府補貼 5 元，民眾支付 5 元；並就使用一卡通電子票證雙向轉乘公共自行車與本市捷運、輕軌、公車、渡輪及台鐵(單向：台鐵轉乘 YouBike)等任一運具，依據各票種實施雙向轉乘優惠，每人原額外補貼轉乘運具票價 5 元。</p>

高雄市議會第 3 屆第 3 次定期大會交通部門業務質詢議員質詢事項答復表 （109.6.18 高市府交秘字第 10940283000 號函復）	
質詢日期	109.5.29
議員姓名	陳議員麗娜
質詢事項	七櫃聯外交通請妥善因應規劃推動配套計畫。
主辦機關 (協辦機關)	交通局
辦理情形	一、交通部及本府研商採用智慧港口、駁船運輸、藍色公路、交通分流計畫等方式，減輕第七貨櫃中心營運對周邊交通衝擊。 二、本府交通局已研提「區域性交控及大貨車行車安全提升計畫」（臺灣港務公司捐助 5,000 萬元），檢討七櫃聯外交通未來潛在瓶頸路口及加強路況監測及檢討號誌適切性，提升交通系統運轉效率，並將依交通接駁需求研議規劃公車路線。另本府工務局辦理「南星路車道拓寬及安全提升改善計畫」，短期為縮減南星路中央分隔帶增加車道數（已爭取由航港建設基金補助 4,000 萬元辦理），中長期將打通丹山一路及南星路西側便道作為貨櫃車專用道。 三、為利港市發展，本府將持續配合高公局及臺灣港務公司積極推動國道 7 號相關作業。

高雄市議會第 3 屆第 3 次定期大會交通部門業務質詢議員質詢事項答復表 （109.6.18 高市府交秘字第 10940283000 號函復）	
質詢日期	109.5.29
議員姓名	吳議員益政
質詢事項	一、建議共享運具不要收取權利金。 二、目前規劃站點？預估使用人次？配套的自行車友善環境。
主辦機關 （協辦機關）	交通局
辦理情形	<p>一、市府致力打造低碳永續城市，積極推廣新型態運輸服務，共享電動機車、電動自行車之投入，本府交通局已訂定自治條例與許可收費辦法等相關法規，營造友善的共享運具營運環境，且基於權利金的概念，其享受政府授予合法範圍內之營業許可，相較傳統租車業受限於門市、時間及地點享有特殊優勢，而保證金係為業者擔保義務之履行，如結束營業後未將設施設備清除致影響交通安全或市容景觀，政府得利用保證金予以恢復原狀。因此，為鼓勵本市共享運具之推展，本市共享運具權利金及保證金額度（4-13 萬、20 萬），對比其他縣市價額（台北市 8-16 萬、60 萬；桃園市 6-18 萬、60 萬）已相較為低，未來將廣續檢討，以達成共享運具永續經營發展。</p> <p>二、高雄市公共自行車租賃系統目前由本府環境保護局權管，108 年度 309 站規模即高達約 460 萬使用人次，預計 109 年 7 月 1 日起移交本府交通局辦理，未來預估每年增加 2% 使用人次。</p> <p>三、本案將依據以下三階段建置公共自行車租賃站，刻正積極辦理會勘及建置事宜，以建置密集、便利之公共自行車使用環境。</p> <p>(一)第一階段 109 年 4 月至 109 年 6 月底為廠商籌備期，預計於既有 C-Bike 周邊、交通節點、學校、公園等地設置站點，109 年 7 月 1 日前至少設置 4,500 車柱（約 250 站）及提供 2,800 輛自行車服務。</p> <p>(二)第二階段 109 年 9 月 1 日前須累計設置達 6,742 車柱（約 40 站）及提供 5,628 輛自行車服務，廠商規劃將既有 C-Bike 租賃站於原址或周邊合適地點升級為 YouBike2.0 系統。</p> <p>(三)第三階段 110 年底前將持續於本市進行公共自行車租賃站位</p>


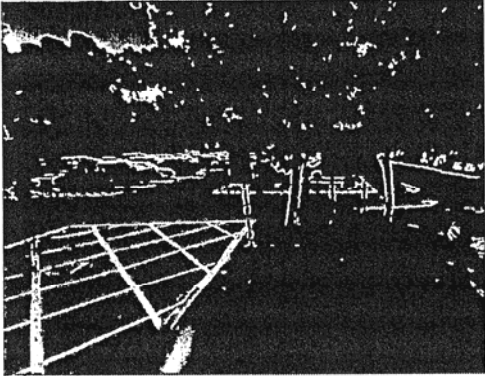
加密補白作業，提供民眾更密集、更方便之租借服務及騎乘環境，預計 110 年底全市累計設置達 20,160 車柱（約 1,000 站）及提供 8,960 輛自行車服務。

高雄市議會第 3 屆第 3 次定期大會交通部門業務質詢議員質詢事項答復表 （109.6.18 高市府交秘字第 10940283000 號函復）	
質詢日期	109.5.29
議員姓名	陳議員玫娟
質詢事項	請研議推動楠梓鐵路地下化，解決百慕達迷航問題。
主辦機關 （協辦機關）	交通局
辦理情形	<p>一、依鐵路立體化建設及周邊土地開發計畫申請與審查作業要點，地方政府需依「行政院所屬各機關中長程個案計畫編審要點」、「政府公共工程與經費審議作業要點」及「公共建設計畫經濟效益評估及財務計畫作業手冊」等相關規定辦理計畫可行性研究並陳報交通部，待計畫可行性研究報告書經核定後，再由交通部指定所屬機關辦理綜合規劃，賡續辦理基本設計及鐵路立體化建設及周邊土地開發計畫等審查。</p> <p>二、由於中央就鐵路立體化建設已推動租稅增額融資制度（TIF），凡地方欲推動鐵路立體化建設，除了各項都市縫合、交通改善、經濟效益等多項可行性均需評估外，亦必須將自償性收益納入建設經費。因臺鐵楠梓－新左營段多屬中油廠區，楠梓鐵路地下化所得效益較低，考量本市財政情形及避免造成排擠其他本市基礎建設效應，推動鐵路地下化尚須審慎為宜，故本府交通局委外顧問公司進行初步分析，以供後續評估參考。</p> <p>三、依本府交通局委託顧問公司評估臺鐵立體化北延至楠梓，該路段約 4 公里，地下化經費初估 203 億元、高架化經費初估 88 億元，惟立體化工程恐涉及用地、管線遷移，跨越後勁溪鐵道工程、調度場及新左營車站地區評估、高鐵延伸至屏東案工程設計影響、中油廠區都市計畫變更與土污問題、陸橋存廢等議題，又本案研究範圍內兩個平交道現況通過性交通不大對交通改善效益有限，且沿線地下化工程之範圍恐涉及土污整治場址議題，建議本案配合中油廠地都市計畫變更評估辦理。</p>

高雄市議會第 3 屆第 3 次定期大會交通部門業務質詢議員質詢事項答復表 （109.6.18 高市府交秘字第 10940283000 號函復）	
質詢日期	109.5.29
議員姓名	陳議員玫娟
質詢事項	左營文寧街調整為單行道。
主辦機關 (協辦機關)	交通局
辦理情形	一、有關左營區文寧街單行道管制，現行為重光路以北為往北向單行管制，重光路以南為往南向單行管制。 二、本案經本府交通局 109 年 3 月 31 日邀集相關單位辦理現勘，因考量單行道管制措施調整，對於周邊民眾進出之影響甚鉅，經會勘決議由左營區公所及新光里里長辦公處協助彙集地方民意，再將彙集資料送本府交通局續為評估辦理。

交通部門業務質詢及答復（陳玫娟）

高雄市議會第 3 屆第 3 次定期大會交通部門業務質詢議員質詢事項答復表 （109.6.18 高市府交秘字第 10940283000 號函復）	
質詢日期	109.5.29
議員姓名	陳議員玫娟
質詢事項	果貿市場外停車場整建案。
主辦機關 (協辦機關)	交通局
辦理情形	<p>一、經查該用地管理機關為本府經發局，該局作為市場建物之附設停車場使用，然該用地與市場建物為同一建物使用執照基地範圍，故相關使用仍須依建管法令辦理。</p> <p>二、經發局於 109 年 5 月 13 日已與工務局建管處釐清使用執照問題，本案倘依現況調整，無涉及建築物，可不用辦理使照變更。</p> <p>三、後續將由本府經發局編列相關開闢經費後，由本府交通局協助依規定興闢停車場，並協助收費管理。倘仍涉及相關使用執照變更事宜，由土地管建機關（經發局）自行辦理，交通局再協助取得停車場登記證納入收費管理。</p> <p>四、停車場用地剩餘面積約 434m²，預計可規劃 13 格小型車，刻正由經發局編列預算及簽報市府同意借用，本府交通局已先請顧問公司先行規劃（預估經費約 77 萬），並於 109 年 6 月 8 日與經發局確認使用範圍、預算及停車場旁植栽由經發局逕行處理，預計 109 年 7 月完成發包，並預計 109 年 11 月完成改建。</p>

高雄市議會第 3 屆第 3 次定期大會交通部門業務質詢議員質詢事項答復表 （109.6.18 高市府交秘字第 10940283000 號函復）	
質詢日期	109.5.29
議員姓名	陳議員玫娟
質詢事項	楠梓運動園區旁停車場興建立體停車場，並保留里民活動中心供使用。
主辦機關 (協辦機關)	交通局
辦理情形	<p>一、楠梓運動場公有停車場基本資料如下：</p> <p>(一)管理機關：本府交通局。</p> <p>(二)位置：楠梓區東寧路與楠裕街口（清豐段 395 地號）。</p> <p>(三)使用面積：4,682.43 平方公尺。</p> <p>(四)土地使用分區：停車場用地。</p> <p>(五)停車位數量：小型車 143 格。</p> <div style="display: flex; justify-content: space-around;">   </div> <p style="text-align: center;">楠梓運動場公有停車場位置及現況圖</p> <p>二、本府交通局評估情形：</p> <p>(一)該停車場平均使用率為五成、尖峰時間使用率為八成，停車供給尚有餘裕。</p> <p>(二)興建立體停車場回收年期極長，且本市停車場作業基金僅能支應闢建停車場之經費，倘於立體停車場內結合里民活動中心，該活動中心經費仍須由需求單位編列預算支應。</p> <p>(三)建議由需求單位提案將該停車場用地分割約 600 平方公尺並變更為機關用地後，再自行編列預算興建里民活動中心。</p> <p>三、本案辦理過程：</p> <p>(一)李副市長於 109 年 1 月 2 日邀集本府交通局、民政局及都發</p>

局等單位召開會議，研商楠梓運動場公有停車場設置立體停車場結合活動中心事宜。

(二)上開會議結論為依本府交通局建議方案，由需求單位提案將該停車場用地分割約 600 平方公尺並變更為機關用地後，再自行編列預算興建里民活動中心。

(三)本府交通局於 109 年 6 月 8 日函請本府民政局提供會後至今最新辦理情形，後續將綜整後再向議員說明。

高雄市議會第 3 屆第 3 次定期大會交通部門業務質詢議員質詢事項答復表 （109.6.18 高市府交秘字第 10940283000 號函復）	
質詢日期	109.5.29
議員姓名	陳議員玫娟
質詢事項	公共自行車站點設置應能反映民意需求。
主辦機關 (協辦機關)	交通局
辦理情形	<p>一、高雄市公共自行車租賃系統目前由本府環境保護局權管，預計 109 年 7 月 1 日起移交本府交通局辦理，刻正依據本府環保局提供之公共自行車建議站點清冊及本市議員、民眾建議點位陸續安排會勘，將依據以下三階段建置公共自行車租賃站。</p> <p>二、第一階段 109 年 4 月至 109 年 6 月底為廠商籌備期，預計於既有 C-Bike 周邊、交通節點、學校、公園等地設置站點，109 年 7 月 1 日前至少設置 4,500 車柱（約 250 站）及提供 2,800 輛自行車服務。</p> <p>三、第二階段 109 年 9 月 1 日前須累計設置達 6,742 車柱（約 400 站）及提供 5,628 輛自行車服務，廠商規劃將既有 C-Bike 租賃站於原址或周邊合適地點升級為 YouBike2.0 系統。</p> <p>四、第三階段 110 年底前將持續於本市進行公共自行車租賃站位加密補白作業，提供民眾更密集、更方便之租借服務及騎乘環境，預計 110 年底全市累計設置達 20,160 車柱（約 1,000 站）及提供 8,960 輛自行車服務。</p>

高雄市議會第 3 屆第 3 次定期大會交通部門業務質詢議員質詢事項答復表 （109.6.18 高市府交秘字第 10940283000 號函復）	
質詢日期	109.5.29
議員姓名	高議員閔琳
質詢事項	一、岡山第二交流道推動進度。 二、橋科聯外道路推動情形，往南道路開闢並請檢討加強。
主辦機關 （協辦機關）	交通局
辦理情形	一、岡山第二交流道辦理情形： (一)本府交通局自 105 年辦理增設國道 1 號岡山第二交流道可行性研究，以方案 1「以嘉新東路為連絡道增設交流道」為建議方案，經交通部高速公路局於 109 年 1 月 31 日召開增設交流道審議委員會審議有條件通過，本府正依審查意見修正匝道型式、防止逃磅動線及相關經費估算等內容，本計畫總經費預估為 17.12 億元（中央 12.84 億元、本市 4.28 億元）。 (二)本府已就修正方案召開跨局處協調會，後續將提送高公局確認後核轉行政院核定可行性研究。 二、橋科聯外道路推動情形： (一)橋頭科學園區主要聯外開闢，短期部分，友情路拓寬為 30 米寬道路工程已於今（109）年初開工，預計 110 年 3 月底完工，60 米寬 1-2 道路及 50 米寬大遼路則由本府工務局進行設計及工程準備作業。 (二)長期路網部分，考量現況國道 1 號楠梓交流道至高科交流道已出現常態性壅塞情形，國 1 未來亦為橋頭科學園區主要聯外道路，為改善橋科園區城際運輸交通順暢，應積極將高鐵橋下道路（台 39 線）延伸經本園區至仁武，降低岡山交流道交通負荷，分散國道 1 號車流。高鐵橋下道路（阿蓮～仁武段）開闢工程，立法院交通委員會 109 年 5 月 4 日至本市考察交通建設，經本將李副市長率隊與會說明及爭取，與會委員及中央、地方等相關單位，咸認同推動必要性，並請交通部公路總局納為省道延伸，交通部將積極著手進行可行性研究及報核等相關程序作業，以利延伸計畫儘速推動。

(三)未來高鐵橋下道路完成後，往北可抵台南南部科學園區，可做為仁武、橋頭等地區之產業運輸走廊，運輸效率的提升，有助於帶動整體產業向上發展。

交通部門業務質詢及答復（高閔琳）

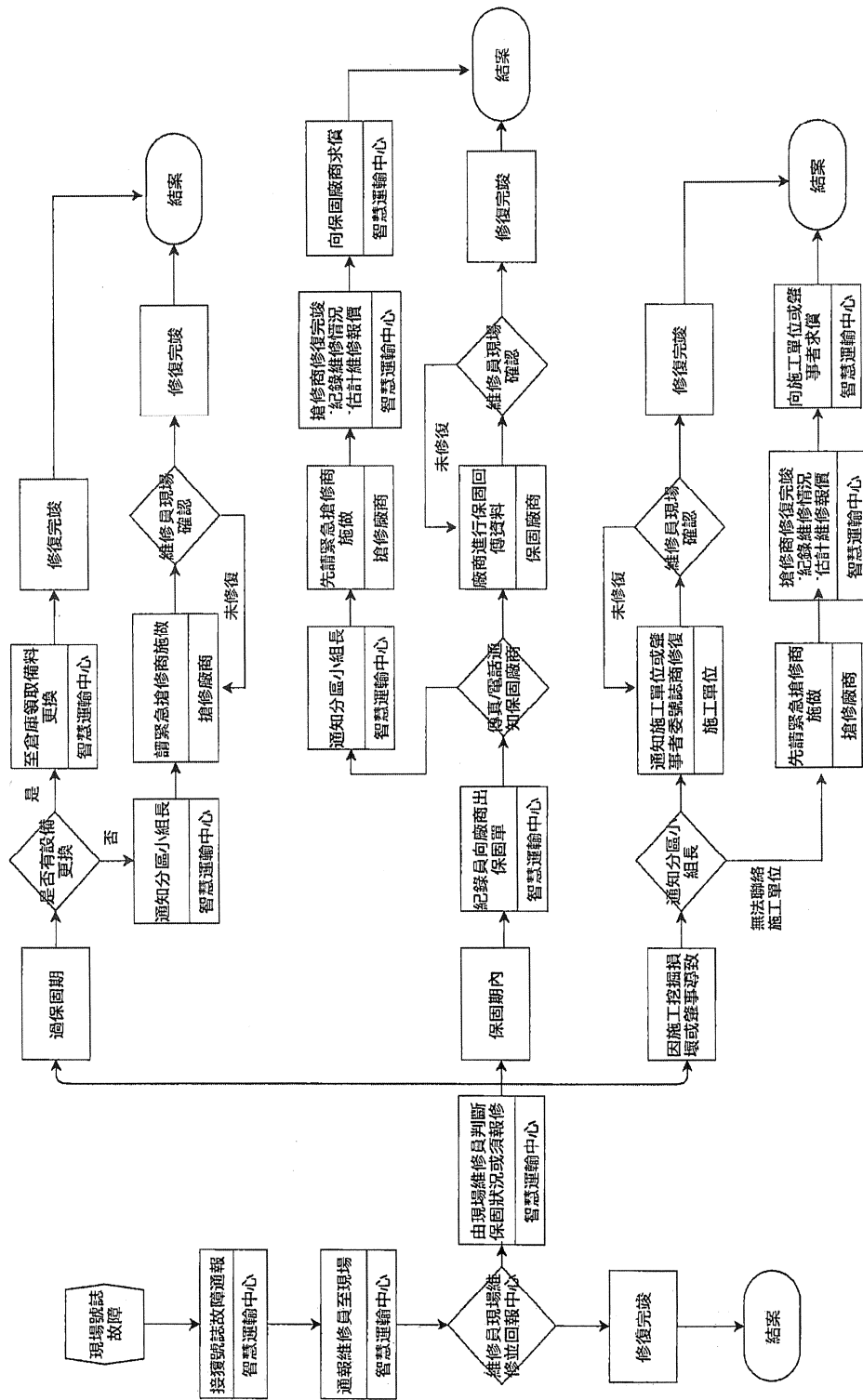
高雄市議會第 3 屆第 3 次定期大會交通部門業務質詢議員質詢事項答復表 （109.6.18 高市府交秘字第 10940283000 號函復）	
質詢日期	109.5.29
議員姓名	高議員閔琳
質詢事項	公車式小黃識別 logo 已設計，建議多加宣導讓民眾能清楚辨別。
主辦機關 (協辦機關)	交通局
辦理情形	<p>一、本市公車式小黃 103 年開始上路，104 年擴大辦理，105 年推動需求預約制、使用者付費之創新就醫服務，106 年更導入公車式小黃服務公車運能效率不佳之路段及時段，107 年持續投入改善公車經營困境，並精進擴大預約服務，108 年再配合本市公車建置卡機推動收費機制，並深入偏鄉改善當地長期沒有公車服務的困境。</p> <p>二、截至目前已推動 50 條路線，擴及 31 個行政區；未來將持續深入公共運輸涵蓋率較低的地區導入公車式小黃服務，再持續滾動式檢討營運效能不如預期的公車路線，預計 109 年將完成區區有公車式小黃之目標。</p> <p>三、為讓欲搭乘民眾清楚容易辨識公車式小黃車輛，本府交通局已委請廠商重新設計專屬車身、站牌識別 logo，並於 109 年 5 月起於燕巢橋頭區 4 條路線優先試辦，後續逐步推行於所有路線。</p>

高雄市議會第 3 屆第 3 次定期大會交通部門業務質詢議員質詢事項答復表 （109.6.18 高市府交秘字第 10940283000 號函復）	
質詢日期	109.5.29
議員姓名	高議員閔琳
質詢事項	YouBike 運具規劃？現有 C-Bike 如何處理？
主辦機關 (協辦機關)	交通局
辦理情形	<p>一、高雄市公共自行車租賃系統目前由本府環境保護局權管，預計 109 年 7 月 1 日起移交本府交通局辦理，將依據以下三階段建置公共自行車租賃站，刻正積極辦理會勘及建置事宜。</p> <p>二、第一階段 109 年 4 月至 109 年 6 月底為廠商籌備期，預計於既有 C-Bike 周邊、交通節點、學校、公園等地設置站點，109 年 7 月 1 日前至少設置 4,500 車柱（約 250 站）及提供 2,800 輛自行車服務。</p> <p>三、第二階段 109 年 9 月 1 日前須累計設置達 6,742 車柱（約 400 站）及提供 5,628 輛自行車服務，廠商規劃將既有 C-Bike 租賃站於原址或周邊合適地點升級為 YouBike2.0 系統。</p> <p>四、第三階段 110 年底前將持續於本市進行公共自行車租賃站位加密補白作業，提供民眾更密集、更方便之租借服務及騎乘環境，預計 110 年底全市累計設置達 20,160 車柱（約 1,000 站）及提供 8,960 輛自行車服務。</p> <p>五、既有 C-Bike 租賃站及自行車等設備係屬本府環保局財產，將由本府環保局統一回收妥善規劃處理。</p>

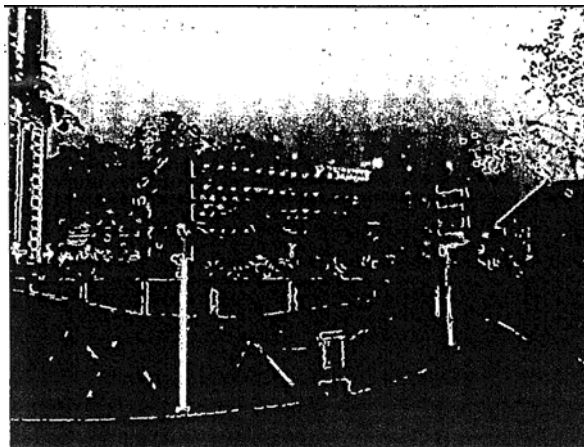
交通部門業務質詢及答復（高閔琳）

高雄市議會第 3 屆第 3 次定期大會交通部門業務質詢議員質詢事項答復表 （109.6.18 高市府交秘字第 10940283000 號函復）	
質詢日期	109.5.29
議員姓名	高議員閔琳
質詢事項	鴨子船自 108 年 9 月 13 日以後官網一直顯示待料未營運，目前實際營運狀況？
主辦機關 (協辦機關)	交通局
辦理情形	<p>一、鴨子船自 105 年 7 月委外由港都公司經營，並於 105 年 8 月 20 日起正式營運，該公司接手營運後致力於鴨子船之維修及檢點，並不時會檢討研擬須改善事項，以有效提升其妥善率，原契約至 108 年 8 月 19 日止，本府交通局已於 108 年 3 月與港都公司再續約委託經營至 110 年 8 月 19 日。</p> <p>二、鴨子船 108 年共載客 973 人次，總營收為 179,100 元，因鴨子船零件短缺，自 108 年 9 月起暫時停駛營運。</p> <p>三、前經與港都公司多次商議車輛維運方式，惟因鴨子船係國外製作，且損壞零件國內暫無廠商可製作，經港都公司洽詢國外零件廠商未能供貨，因受損零件無法局部修復營運，顧及行車安全，目前持續暫停營運。</p> <p>四、經查車輛損壞原因為營運環境所致（浸泡於鹽水、上下引道震動），且車輛自 99 年購入至今已近 10 年，又港都公司自接手營運以來水陸觀光車每年皆為營運虧損，考量車輛暫無法修復繼續營運，港都公司已提請營運契約解除，本府交通局刻正辦理相關作業，以陳報審計處辦理 2 輛鴨子船報廢作業。</p>

高雄市議會第 3 屆第 3 次定期大會交通部門業務質詢議員質詢事項答復表 （109.6.18 高市府交秘字第 10940283000 號函復）	
質詢日期	109.5.29
議員姓名	高議員閔琳
質詢事項	賠償修復撞毀交通號誌 SOP。
主辦機關 (協辦機關)	交通局
辦理情形	<p>本府交通局目前業已針對號誌故障維修處理作業訂有標準化的作業流程，並定期檢討修正及評估考核。</p> <p>一、本府交通局接獲號誌損壞通報後，首先由維修廠商前往初步處理，倘損害情況較大，其次通知搶修商進行維修及障礙排除，目前依本府交通局交通號誌緊急處理報修工程契約規定：號誌委外維修商 6 時至 22 時應於 2 小時內到達，22 時至 6 時應於 3 小時內到達，例假日比照 22 時至 6 時規定。</p> <p>二、倘現場無肇事者，將由本府交通局逕行修復；倘有肇事者，將由肇事者自行復原，惟交通號誌影響交通甚鉅，倘肇事者無法即時處理，將由本府交通局依前述規定盡速處理，以維交通安全與通暢，後續由搶修商與肇事者辦理賠償程序。</p> <p>三、賠償程序係由搶修商與肇事者協調費用，維修內容及維修時效需經本府交通局確認。搶修商與本府交通局係有契約關係，採全年以量制價方式訂定合約價，故與肇事者個案維修單價不同，後續辦理和解程序，即完成程序。</p>



高雄市議會第 3 屆第 3 次定期大會交通部門業務質詢議員質詢事項答復表 （109.6.18 高市府交秘字第 10940283000 號函復）	
質詢日期	109.5.29
議員姓名	高議員閔琳
質詢事項	新型態雨水共存公有停車場。
主辦機關 (協辦機關)	交通局
辦理情形	<p>一、近年極端氣候變化，極端降雨事件大幅增加，造成許多生命財產損失，對於民眾生活的影響是全面性的，衝擊深入且無可逃避。然而，停車場新建工程為友善、永續發展的環境加入雨水共存相關設施元素是有必要性的。本府交通局辦理停車場新建工程中，除提供市民良好停車環境之外，並透過創新設計及思維，視經費許可將與雨水共存、透水及保水等友善環境設施納入規劃設計考量。</p> <p>二、對於友善環境規劃設計項目，本府交通局停車場開闢前皆有進行整體評估，考量停車空間、使用年限及財務效益等因素，目前於平面停車場新建工程部分落實將雨水共存設施廣泛納入設計，期能在增加都市內停車供給外，並能降低對環境的影響。有關雨水共存設計、功能說明如下：</p> <ul style="list-style-type: none"> ● 透水陰井：透水、保水增加土層中的水涵養。 ● 植栽區：減少地表水逕流，加速場域排水性，提供遮陰增加綠覆率，並可涵養地下水源。 <p>三、另近期本府交通局配合中央「前瞻基礎建設－城鄉建設－改善停車問題計畫」爭取大型工程補助經費，其中兩案停車場工程有關雨水共存議題辦理情形說明如下：</p> <p>(→)「十全停車場」（已完工）：結合本府水利局滯洪池規劃設計，除提供當地停車需求外，並可將地表逕流暫時儲存以收調節洪水功效降低因為暴雨尖峰流量對下游低勢地區所帶來的傷害。</p>



(二)「鳳山運動園區地下停車場新建工程」（招標中）：規劃兩撲滿設計，可防洪散熱、讓土地呼吸，實踐海綿城市，即利用雨水貯集的原理，透過集水區域收集水量，再經由導管系統流入地下室中水箱，所貯集之源規劃作為足球場人工草皮噴灌及地面植栽澆灌使用，達到儲水、保水及透水的多重效果，既可調節暴雨流量，亦可貯集水資源節省場館用水成本。



(三)停車場是一行微利產業，難以引進民間企業資金投停車設施以外之附屬功能建置，而公部門所能投入費亦極其有限，如何在未來停車場規劃加入雨水共存設計元素，實非僅為工程技術考量，前提在於是否具財務效益可行性，本府交通局將在市政經費許可之下，多元思考規劃停車場型態，達成建置新形態友善，環境與雨水共存公有停車場之目標。

高雄市議會第 3 屆第 3 次定期大會交通部門業務質詢議員質詢事項答復表 （109.6.18 高市府交秘字第 10940283000 號函復）	
質詢日期	109.6.1
議員姓名	黃議員秋嫻
質詢事項	一、請改善聖森路/岡燕路危險路口。 二、中山北路/成功路/新樂街路側國有地退縮，改善路口截角。
主辦機關 (協辦機關)	交通局
辦理情形	一、針對岡山區聖森路/岡燕路交通改善提案，本府交通局已將該路口列入「109 年度易肇事路口（段）改善方案規劃案」辦理交通檢討改善。 二、岡山區中山北路/成功路/新樂街七岔路口，位於省道台 1 線，屬交通部公路總局第三區養護工程處高雄工務段轄管，該路口東北側轉角國有地係屬財政部國有財產署權管，本府交通局將邀集高雄市議員黃秋嫻服務處、交通部公路總局第三區養護工程處高雄工務段、財政部國有財產署等相關單位會勘共商路口截角改善事宜。

交通部門業務質詢及答復（童燕珍）

高雄市議會第 3 屆第 3 次定期大會交通部門業務質詢議員質詢事項答復表 （109.6.18 高市府交秘字第 10940283000 號函復）	
質詢日期	109.6.1
議員姓名	童議員燕珍
質詢事項	台北市政府有代客駕駛的服務與規範，本市有無相關資訊收費方式。
主辦機關 （協辦機關）	交通局
辦理情形	<p>一、交通部於 109 年 6 月 1 日公布發布「代客駕車服務定型化契約應記載及不得記載事項」，並自即日起生效。應記載事項應有企業經營者資訊、代客駕車服務之收費及條件、契約終止、業者提供代客駕車服務之代駕人資格條件、事故損害賠償、保險揭示、申訴管道、違法交通法令處罰之歸責、爭議處理等事項。不得記載事項有消費者個資訊息、片面變更契約或服務內容，而乘客不得異議、不得預先免除業者終止或解除契約所應負之賠償責任、不得以「概不負責」記載排除業者之故意或重大過失之責、不得約定消費者拋棄訴訟權、不得記載違反法律強制、禁止規定或違反公序良俗、誠實信用及對消費者顯失公平之條款等事項。</p> <p>二、因應交通部公告，本府交通局將邀本市各車隊說明及要求遵守，並彙整業者提供服務內容及費率資訊，公布於本府交通局網頁上。</p>

高雄市議會第 3 屆第 3 次定期大會交通部門業務質詢議員質詢事項答復表 （109.6.18 高市府交秘字第 10940283000 號函復）	
質詢日期	109.6.1
議員姓名	范議員織欽
質詢事項	茂林區公車式小黃能否由當地民眾擔任司機。
主辦機關 （協辦機關）	交通局
辦理情形	<p>一、本市公車式小黃 103 年開始上路，為顧及偏鄉民眾交通權益、落實「兼顧城鄉，高雄一家」政策理念，本府交通局自 108 年深入偏鄉旗美九區推動公車式小黃，改善長期未有公車服務的鄰里交通不便之困境，截至目前已推動 50 條路線，擴及 31 個行政區；其中偏鄉地區公車式小黃路線更達 23 條。</p> <p>二、公車式小黃的推動不僅減輕財政負擔，同時利用新闢公車式小黃路線，擴大公共運輸涵蓋率，提昇偏鄉民眾交通服務、優化本市公共運輸服務，同時服務車隊也持續協助偏鄉當地民眾培訓、考照、獲取駕駛資格、購置車輛，落實在地化服務，透過計程車優質服務，提升大眾運輸服務水準，解決偏鄉行的問題。</p>

交通部門業務質詢及答復（邱俊憲）

高雄市議會第 3 屆第 3 次定期大會交通部門業務質詢議員質詢事項答復表 （109.6.18 高市府交秘字第 10940283000 號函復）	
質詢日期	109.6.1
議員姓名	邱議員俊憲
質詢事項	松藝路區間測速設備未經標檢局檢驗目前已停用，之前舉發的罰單該如何處理。
主辦機關 (協辦機關)	交通局
辦理情形	<p>一、有關現行警方執法之「區間平均速率執法系統」（簡稱區間測速）因非屬度量衡法施行細則所稱之法定度量衡器，目前無辦理檢定之相關規定，於日前台 61 線西濱彰化段監測系統係因出現異常，致撤銷交通違規案件。</p> <p>二、關於貴席就本市松藝路區間測速設備未經標檢局檢驗，其停用前所舉發的罰單該如何處理乙事，本府交通局已於 109 年 6 月 4 日以高市交裁決字第 10939875700 號函請本府警察局交通警察大隊（以下簡稱交大）就期間舉發之交通違規案件處理，查明後回復。經交大於 109 年 6 月 9 日以高市警交逕字第 10971718400 號函復略以：「現行法令對超速之認定，並無限制僅能以雷達或雷射等設備偵測，因此採用「區間測速」系統執行測速舉發並無違反規定。該處「區間測速」系統距離，均委託第三方公正單位（中華民國田徑協會）測量距離，另加裝系統對時機制，每 1 分鐘系統自動與「國家時頻實驗室」（NTP）國家標準時間校正時間 1 次，又另於系統增設剔除機制，如 A 點與 B 點時間誤差超過 2 秒，系統會自動剔除，並配合後端舉發人員檢視有無異常，再行舉發。系統執法以來，並無因時間異常造成錯誤舉發，執法期間所舉發交通違規當無撤銷理由。」</p> <p>三、依據交大上揭查復結果，有關本市採用區間測速系統執行測速舉發交通違規案件，依規定裁罰。</p>

高雄市議會第 3 屆第 3 次定期大會交通部門業務質詢議員質詢事項答復表 （109.6.18 高市府交秘字第 10940283000 號函復）	
質詢日期	108.6.1
議員姓名	鄭議員光峰
質詢事項	增加 Youbike 建置點、密度，並一次建置到位。
主辦機關 (協辦機關)	交通局
辦理情形	<p>一、高雄市公共自行車租賃系統目前由本府環境保護局權管，預計 109 年 7 月 1 日起移交本府交通局辦理，刻正依據本府環保局提供之公共自行車建議站點清冊及議員、民眾陸續建議點位安排會勘，將依據以下三階段建置公共自行車租賃站。</p> <p>二、第一階段 109 年 4 月至 109 年 6 月底為廠商籌備期，預計於既有 C-Bike 周邊、交通節點、學校、公園等地設置站點，109 年 7 月 1 日前至少設置 4,500 車柱（約 250 站）及提供 2,800 輛自行車服務。</p> <p>三、第二階段 109 年 9 月 1 日前須累計設置達 6,742 車柱（約 400 站）及提供 5,628 輛自行車服務，廠商規劃將既有 C-Bike 租賃站於原址或周邊合適地點升級為 YouBike2.0 系統。</p> <p>四、第三階段 110 年底前將持續於本市進行公共自行車租賃站位加密補白作業，提供民眾更密集、更方便之租借服務及騎乘環境，預計 110 年底全市累計設置達 20,160 車柱（約 1,000 站）及提供 8,960 輛自行車服務。</p>

交通部門業務質詢及答復（李眉蓁）

高雄市議會第 3 屆第 3 次定期大會交通部門業務質詢議員質詢事項答復表 （109.6.18 高市府交秘字第 10940283000 號函復）	
質詢日期	109.6.1
議員姓名	李議員眉蓁
質詢事項	一、延長第三方支付優惠期限並加強宣導行銷，提升使用率。 二、參考高軟園區停車場技術導入智慧停車。
主辦機關 (協辦機關)	交通局
辦理情形	一、第三方支付提升使用率： (一)本市第三方支付代收路邊停車費於 107 年 2 月 1 日起上線服務，為提升該繳費管道使用比例，108 年下半年推出抽 gogoro 機車等行銷活動，續於 109 年上半年推出使用第三方支付繳停車費享 9 折優惠活動，至 109 年 5 月底，第三方支付繳費比例已由最初 0.82% 提升至 9.72%。 (二)本府交通局已規劃於 109 年下半年再推出第三方支付繳停車費享 85 折優惠藉以吸引更多民眾使用。另為加強宣導，將透過專業行銷公司協助各管道行銷，期以提升使用率。 二、導入智慧停車： (一)目前本市於高雄軟體園區內 56 格路邊停車位設置有智慧停車柱，結合車牌辨識、無紙化開單及電子票證繳費等功能，提供完整之智慧停車服務。 (二)智慧停車技術包括停車柱、地磁、影像偵測等方式，各項技術均有其優缺點，無法全面一體適用，應因應不同停車及環境特性採用不同之技術。 (三)為驗證智慧停車技術服務，本府交通局延續高軟園區建置經驗，擇定於澄清湖周邊地區推動，刻正進行設備建置作業，預計 109 年底上線營運，未來將視辦理成效檢討擴大辦理可行性。

高雄市議會第 3 屆第 3 次定期大會交通部門業務質詢議員質詢事項答復表 （109.6.18 高市府交秘字第 10940283000 號函復）	
質詢日期	109.6.1
議員姓名	黃議員文志
質詢事項	楠梓百慕達問題，建議夜間路標指示改善、照明設備加強、設立禁行汽車告示牌。
主辦機關 (協辦機關)	交通局
辦理情形	<p>一、本市高楠公路（省道台 1 線）之楠梓陸橋與楠陽路陸橋因以汽車行駛動線為主設計，且減少汽機車交織問題，於興建之初設計了多支匝道相互連通，便利了汽車之交通往來，成功的提供加工出口區及高速公路之交通網絡鏈結，而為保障機車騎士騎乘安全，所規劃出機慢車繞駛之行車動線，因為有較多的匯入匯出點，致機車駕駛人易錯過決策點而產生迷失方向之感受。</p> <p>二、有關議員建議夜間路標指示改善、照明設備加強部分，本府交通局已於 109 年爭取交通部補助（170 萬元），將於楠梓陸橋新設共 17 處內照式燈箱標誌，預期將可有效提升導引標誌資訊明確性、易識性及易讀性，另建議設立禁行汽車告示牌部分，本府交通局已於高楠公路北上機車進入口設置禁行汽車標誌外，將於高楠公路上之汽機車道上，分別設立汽車道及機車道之指示牌面，俾提供駕駛人更明確之資訊。</p>

高雄市議會第 3 屆第 3 次定期大會交通部門業務質詢議員質詢事項答復表 （109.6.18 高市府交秘字第 10940283000 號函復）	
質詢日期	109.6.1
議員姓名	林議員宛蓉
質詢事項	普查各重要路口交通號誌並改善： 一、前鎮區草衙/漁港路號誌增設秒數提醒。 二、五甲/南京/臨海/中崙七叉路口號誌不易辨識，會勘檢討。
主辦機關 (協辦機關)	交通局
辦理情形	一、有關前鎮區草衙/漁港路路口，考量該路口行向複雜、轉向量及車行主要動線，為維路口行車安全目前係採東西向快、慢車道及南北向 5 時相分流管制運作，週期為 150 秒。 (一)該路口第一時相為東向通行 10-12 秒，其中快車道為直行及在轉箭頭綠燈、慢車道為直行及右轉箭頭綠燈；第二時相為東西向通行 47-55 秒，其中東向快車道為直行、慢車道為直行右轉箭頭綠燈、西向下匝道為直行及右轉箭頭綠燈；第三時相為西向平面車道通行及下匝道左轉 22-28 秒，其中下匝道為紅燈及左轉箭頭綠燈、平面車道直行及右轉箭頭綠燈；第四時相南向通行 30-35 秒，其中南向為圓形綠燈；第五時相為北向通行 30-31 秒，其中北向為圓形綠燈。（以上秒數均含黃燈及全紅秒數） (二)有關倒數秒數號誌係屬輔助設施，一般設置於多時相路口；本府交通局考量該路口係屬多時相號誌管制，為維路口行車安全，已於該路口遠端號誌佈設黃燈倒數，目前均正常運作中，以提供車輛剩餘紅燈等候秒數參考。 二、有關五甲二路往南京路七叉路口號誌不易辨識乙案，本府交通局已邀集本府工務局養護工程處、警察局交通大隊等單位，訂於 109 年 6 月 22 日辦理現場會勘，審視五甲二路/南京路等路口交通號誌改善，以維用路人行車安全。

高雄市議會第 3 屆第 3 次定期大會交通部門業務質詢議員質詢事項答復表 （109.6.18 高市府交秘字第 10940283000 號函復）	
質詢日期	109.6.1
議員姓名	鄭議員孟洳
質詢事項	一、無障礙公車汰換期程。 二、身障人士預約無障礙公車困難（資訊應公開透明並建立預約服務）。 三、無障礙公車準點問題。 四、加強司機教育訓練，獎勵優質業者與司機。
主辦機關 （協辦機關）	交通局
辦理情形	一、本市公車計有 1,020 輛，無障礙公車總數達 528 輛，占總數之 52%，後續將持續協助業者申請交通部電動公車補助，汰換車齡 10 年以上柴油大客車，預定每年汰換車輛總數之 8%（約 80 輛）為電動低地板公車，並以 2025 年公車全面無障礙化為目標。 二、本府交通局已要求公車業者盡可能安排無障礙車輛服務高需求路線，囿於目前無障礙公車數量有限，如民眾欲搭乘未全路線配置無障礙公車之路線，可先行電洽業者聯絡窗口或交通局服務專線，提供預計搭乘時段及路線等資訊，將協助預排以無障礙公車服務。 三、本府交通局已邀集公車業者協調，公車服務身障人士，該班次不納入準點率計算，以給予駕駛長充足時間服務身障人士。 四、乘客反映駕駛長依照標準作業流程服務身障人士，經查證屬實者，本府交通局皆函請業者予以獎勵，並納入年度優良駕駛選拔時之評分參據。

交通部門業務質詢及答復（韓賜村）

高雄市議會第 3 屆第 3 次定期大會交通部門業務質詢議員質詢事項答復表 （109.6.18 高市府交秘字第 10940283000 號函復）	
質詢日期	109.6.1
議員姓名	韓議員賜村
質詢事項	一、沿海路（中林－獅子公園）夜間離峰時段恢復為閃光運作。 二、沿海路路平後，重新規劃檢視號誌時制以確保幹道車行續進效率。
主辦機關 （協辦機關）	交通局
辦理情形	一、有關沿海路（中林－獅子公園）夜間離峰時段恢復為閃光運作部分，因閃光號誌運作將影響該路段工廠二至三班上班制度員工出入之安全，本府交通局將調查該路段之工廠上班制度，若無夜間班之工廠路口，將調整於 23 時至翌日 5 時為閃光運作。 二、另有關沿海路路平後，重新規劃檢視號誌時制以確保幹道車行續進效率部分，查路口號誌之運作，其綠燈秒數之長短，係以各車流方向之比例，作為調整之依據，且最短綠燈亦需符合人行通過之需求，擬定各路段（口）時制計畫。同時路口依車流量不同，有不同號誌週期之時制計畫，惟一般均以整段路口同週期為規劃原則，以達到號誌同亮連鎖運作，先予敘明。 三、針對交通流量大之路段號誌連鎖、離尖峰調整問題，如有民眾或民意代表等反映路段號誌連鎖及續進效率不佳等問題，本府交通局均派員現場調查，對於整體路網號誌設計重新檢視並調整改善，必要時亦邀專家學者協助規劃檢視時制計畫設計合理性。 四、另為提昇該路段行車效率，本府交通局後續將繪製沿海路段（中林路至漢民路）之時空圖，並檢視號誌續進空間，酌予調整時制計畫內容，以提高路段之服務水準。

高雄市議會第 3 屆第 3 次定期大會交通部門業務質詢議員質詢事項答復表 （109.6.18 高市府交秘字第 10940283000 號函復）	
質詢日期	109.6.1
議員姓名	何議員權峰
質詢事項	電動公車汰換情形。
主辦機關 (協辦機關)	交通局
辦理情形	一、全市目前 1,020 輛公車中有 123 輛為電動公車，占全市公車 12.05%，比例全國第一，其中輕軌接駁公車綠 1 以及捷運黃線先導公車黃 1、黃 2 全線皆以電動公車營運。 二、本府交通局積極鼓勵業者汰舊換新公車時選用電動公車，以降低公車之污染排放，並在新闢路線釋出時要求客運業者採用全電動公車車隊營運。 三、109 年本市公車業者預計汰換 83 輛電動公車，年底電動公車將超過 200 輛，達成 19.6% 電動公車比例。

交通部門業務質詢及答復（何權峰）

高雄市議會第 3 屆第 3 次定期大會交通部門業務質詢議員質詢事項答復表 （109.6.18 高市府交秘字第 10940283000 號函復）	
質詢日期	109.6.1
議員姓名	何議員權峰
質詢事項	C-Bike 原架設站點如何處置？YouBike 建置進度？
主辦機關 (協辦機關)	交通局
辦理情形	<p>一、高雄市公共自行車租賃系統目前由本府環境保護局權管，預計 109 年 7 月 1 日起移交本府交通局辦理，將依據以下三階段建置公共自行車租賃站，刻正積極辦理會勘及建置事宜。</p> <p>二、第一階段 109 年 4 月至 109 年 6 月底為廠商籌備期，預計於既有 C-Bike 周邊、交通節點、學校、公園等地設置站點，109 年 7 月 1 日前至少設置 4,500 車柱（約 250 站）及提供 2,800 輛自行車服務。</p> <p>三、第二階段 109 年 9 月 1 日前須累計設置達 6,742 車柱（約 400 站）及提供 5,628 輛自行車服務，廠商規劃將既有 C-Bike 租賃站於原址或周邊合適地點升級為 YouBike2.0 系統。</p> <p>四、第三階段 110 年底前將持續於本市進行公共自行車租賃站位加密補白作業，提供民眾更密集、更方便之租借服務及騎乘環境，預計 110 年底全市累計設置達 20,160 車柱（約 1,000 站）及提供 8,960 輛自行車服務。</p> <p>五、既有 C-Bike 租賃站及自行車等設備係屬本府環保局財產，將由本府環保局統一回收妥善規劃處理。</p>

高雄市議會第 3 屆第 3 次定期大會交通部門業務質詢議員質詢事項答復表 （109.6.18 高市府交秘字第 10940283000 號函復）	
質詢日期	109.6.1
議員姓名	李議員柏毅
質詢事項	橋頭區成功南路/橋新一路(橋頭科學園區)南往北能否設左轉缺口。
主辦機關 (協辦機關)	交通局
辦理情形	<p>一、案地位於省道台 1 線，屬交通部公路總局第三區養護工程處高雄工務段轄管，該段前於 108 年 2 月 1 日辦理會勘，結論為： 「1.請本府捷運工程局評估移設案地墩柱；2.請本府評估新闢道路，以連接橋新七路及中油橋頭供油中心前既有號誌化路口」。</p> <p>二、本府捷運工程局於 108 年 2 月 26 日查復案地實無空間進行橋墩遷移之施工，本府工務局新建工程處於 108 年 2 月 26 日查復橋新七路新闢道路連接至中油高雄營業處橋頭供油中心案，位於高雄新市鎮第一期發展區，屬都市計畫住宅區，土地權屬及開發權責為內政部營建署，應洽該管辦理；內政部營建署於 108 年 3 月 19 日查復，有關中油高雄營業處橋頭供油中心前路口新闢道路連接橋新七路乙節，倘有開闢道路需求，應向該署價購橋頭區後壁田段 390 地號土地。</p> <p>三、本府交通局前以 108 年 9 月 30 日高市交交工字第 10842562500 號函請該段卓處，該段以 108 年 10 月 4 日三工高雄字第 1080095058 號函將 108 年 2 月 1 日會勘結論 1、2 之各業管單位查復情形，函復本市議員李柏毅服務處。</p> <p>四、本案建議交通部公路總局第三區養護工程處高雄工務段考量案地時空環境改變，評估開設缺口，紓解地方交通。</p>

交通部門業務質詢及答復（李柏毅）

高雄市議會第 3 屆第 3 次定期大會交通部門業務質詢議員質詢事項答復表 （109.6.18 高市府交秘字第 10940283000 號函復）	
質詢日期	109.6.1
議員姓名	李議員柏毅
質詢事項	國 10 東向銜接國 1 北上工程完成後，民族匝道的使用及周邊道路應有妥善配套規劃。
主辦機關 (協辦機關)	交通局
辦理情形	<p>一、為了解民族路匝道封閉期間對高速公路及市區平面道路影響，本府交通局已委外辦理「國道 10 號民族路東向入口匝道封閉交通量調查分析」，綜整考量民族路匝道封閉期間對高速公路及市區平面道路周邊交通影響。</p> <p>二、經綜合評估交通層面，民族路東向入口匝道可分流國道及平面道路車輛往返鼎金、仁武地區，避免大中路/民族路、文自路、博愛路等路口形成交通瓶頸；另大型車輛可經由本市聯結（砂石）車公告行駛路線（如民族路）行經國道 10 號，對於道路交通安全、服務水準均有正面效益，爰民族路東向入口匝道仍有存在必要性。</p> <p>三、民族路東向入口匝道涉及未來國道及匝道分流管制檢討，將影響國道及地方道路行車動線、疏導措施等配套措施需審慎評估為宜，本府交通局已函請交通部高速公路局邀請相關單位檢討國道及市區平面道路交通管制，以維用路人交通安全順暢。</p>

高雄市議會第 3 屆第 3 次定期大會交通部門業務質詢議員質詢事項答復表 （109.6.18 高市府交秘字第 10940283000 號函復）	
質詢日期	109.6.1
議員姓名	李議員柏毅
質詢事項	自由/復興、站西/站東路應規劃能紓解中博高架交通流量。
主辦機關 (協辦機關)	交通局
辦理情形	<p>一、本府於 108 年 6 月 4 日本市議會第 3 屆第 1 次定期大會「鐵路地下化後中山博愛路貫通方案」專案報告，將先行開闢四線道站西路並納入中博高架橋拆除施工交維報告書後，再拆除中博高架橋。交通部鐵道局依前開交維方案，刻正提送中博高架橋拆除交維計畫予本府道安會報審查，鐵道局預計 109 年 6 月完成道安程序，110 年初將視站西路開闢完成之期程，再辦理中博高架橋拆除作業。</p> <p>二、為瞭解中博高架橋拆除交維計畫對於周邊道路之衝擊，本府交通局刻正辦理「中博高架橋拆除期間及銜接路廊永久路型規劃交通模擬分析」委託案，進行交維計畫之微觀車流模擬，並作為相關交通績效檢討參考。</p> <p>三、為降低中博高架橋拆除期間周邊道路（如：自立路、民族路）交通負荷，本府除已打通中庸街、自由/復興路外，未來將於園道工程內規劃打通青島街、山東街、建國三路 46 巷銜接天津街，及於漢口街、嫩江街、瀋陽街及長明街 38 巷規劃迴轉道等，以作為南北連通道路；另本府交通局將規劃大範圍交通疏導措施，建置資訊可變標誌（CMS）、路況監視系統（CCTV）及設置改道牌面。</p>

交通部門業務質詢及答復（李柏毅）

高雄市議會第 3 屆第 3 次定期大會交通部門業務質詢議員質詢事項答復表 （109.6.18 高市府交秘字第 10940283000 號函復）	
質詢日期	109.6.1
議員姓名	李議員柏毅
質詢事項	新莊一路打通後，號誌設置規劃。
主辦機關 (協辦機關)	交通局
辦理情形	<p>一、有關左營區新莊一路打通工程，經本府水利局提送本府道路交通安全督導會報所核定道路路型，考量周邊道路系統尚未開闢，且與翠華路主要道路距離過近，故新闢道路間均未規劃開設缺口及新設交通號誌，合先敘明。</p> <p>二、案經本府水利局 109 年 6 月 3 日邀集相關單位辦理現勘，經會勘決議以考量工區大型施工車輛進出需求，於新莊一路路段中新增缺口 1 處，提供大型施工車輛進出工區。</p> <p>三、另有關新莊一路全線號誌規劃部分，本案因地方前已提出變更分隔島設施建議，考量新設號誌與分隔島工程之缺口規劃息息相關，本府交通局刻正辦理評估事宜，後續俟評估結果辦理號誌新設事宜。</p>

高雄市議會第 3 屆第 3 次定期大會交通部門業務質詢議員質詢事項答復表 （109.6.18 高市府交秘字第 10940283000 號函復）	
質詢日期	109.6.1
議員姓名	郭議員建盟
質詢事項	建議將共享電動自行車明列為高雄大眾運輸工具，透過立法、政策獎勵共享電動自行車。
主辦機關 （協辦機關）	交通局
辦理情形	<p>一、無樁式共享自行車系統，可輔助民眾使用公共運輸完成第一哩及最後一哩路，本府交通局基於鼓勵發展立場並同時維護市容及停車秩序，為全國第一個訂定共享自行車發展管理自治條例及收費辦法城市，考量共享運具多樣性，修正為「高雄市共享運具發展管理自治條例」（108.8.22 發布），收費辦法亦已配合修正完成（108.10.5 發布）。</p> <p>二、前述自治條例及收費辦法等法規，已明定共享電動自行車可停放本市自行車架、機車格等區域，本府交通局亦透過新聞稿、網站及運輸場站（渡輪站、公車站牌、捷運站）資訊顯示器等，鼓勵民眾多加利用共享電動自行車。</p>

交通部門業務質詢及答復（郭建盟）

高雄市議會第 3 屆第 3 次定期大會交通部門業務質詢議員質詢事項答復表 （109.6.18 高市府交秘字第 10940283000 號函復）	
質詢日期	109.6.1
議員姓名	郭議員建盟
質詢事項	共享運具能否與公共自行車扮演最後一哩路的角色。
主辦機關 (協辦機關)	交通局
辦理情形	<p>一、本市導入共享綠能達具服務，目前已有威摩科技（WeMo）投入 770 輛電動機車，和雲行動服務（iRent）投入 500 輛電動機車，及其易電動車科技（Urda）投入 84 輛電動機車，加上 Gokub 夠酷比 1,000 輛共享電動自行車，合計 2,354 輛共享運具提供服務，總範圍涵蓋左營區、鼓山區、三民區、前鎮區、鳳山區、鳥松區等 11 個行政區，後續也將視業者申請，陸續核准數量增加車輛數。</p> <p>二、另高雄市公共自行車租賃系統目前由本府環境保護局權管，預計 109 年 7 月 1 日起移交本府交通局辦理，將依據以下三階段建置公共自行車租賃站，刻正積極辦理會勘及建置作業：第一階段 109 年 4 月至 109 年 6 月底為廠商籌備期，預計於既有 C-Bike 周邊、交通節點、學校、公園等地設置站點，109 年 7 月 1 日前至少設置 4,500 車柱（約 250 站）及提供 2,800 輛自行車服務；第二階段 109 年 9 月 1 日前須累計設置達 6,742 車柱（約 400 站）及提供 5,628 輛自行車服務，廠商規劃將既有 C-Bike 租賃站於原址或周邊合適地點升級為 YouBike2.0 系統；第三階段 110 年底持續於本市進行公共自行車租賃站位加密補白設站作業，提供民眾更密集、更方便之租借服務，預計 110 年底累計設置達 20,160 車柱（約 1,000 站）及提供 8,960 輛自行車服務。</p> <p>三、共享運具及公共自行車結合既有公車、捷運、輕軌大眾運輸路網，串接起第一哩及最後一哩路，擴大公共運輸涵蓋率，更加完善本市公共運輸服務，期能逐步降低私人燃油運具的持有與使用；進而減少空氣污染排放；成為本市通勤、觀光旅遊的交通新選擇。</p>

高雄市議會第 3 屆第 3 次定期大會交通部門業務質詢議員質詢事項答復表 （109.6.18 高市府交秘字第 10940283000 號函復）	
質詢日期	109.6.1
議員姓名	黃議員柏霖
質詢事項	如何提升公共運輸使用率？如何提升公車服務品質？
主辦機關 （協辦機關）	交通局
辦理情形	<p>一、為提升公共運輸使用率本府交通局已於 108 年調整本市幹線公車增加至 20 條，109 年持續推動「幹線公車服務升級」，透過以下措施吸引更多民眾搭乘公共運輸減少使用私人運具：</p> <p>(一)班次密度提升：要求各客運業者檢視高需求幹線公車服務水準，使其平日全天班距維持 10-15 分鐘。</p> <p>(二)準點率提升：嚴格控管幹線公車發車準點率，提升民眾信賴度。</p> <p>(三)闢駛高潛力需求路線：分析電子票證、手機信令資料以闢駛高潛力需求路線。</p> <p>(四)提升駕駛服務品質：辦理優良駕駛長選拔。</p> <p>(五)提升路線識別度：向公路總局申請「高雄公車使用者介面及識別度提升」計畫補助，以建立幹線公車意象，改善車輛車身、車頭 LED、動態系統查詢等使用者介面。</p> <p>(六)提升車輛舒適度：要求客運業者以低地板公車或電動公車營運幹線公車。</p> <p>二、推出 MeNGo 卡月票優惠，透過 App 整合公車、捷運、輕軌、渡輪及共享運具，提供民眾便捷運輸服務。</p> <p>三、結合 Youbike2.0 及共享運具提供第一哩及最後一哩服務，填補大眾運輸服務缺口。</p> <p>四、後疫情時期持續透過以下措施提升公共運輸使用率及服務品質：</p> <p>(一)透過電子票證和手機信令資料研擬與分析，檢討公車路線及新闢高潛力路線，以建構完整公車路網。</p> <p>(二)整合費率制度，減少民眾負擔，提升公車使用率。</p> <p>(三)研訂載客獎勵金制度，各業者達成合理目標值則給予獎勵金，以激勵業者提升服務品質。</p> <p>(四)加強公車行銷：以「幹線公車服務升級」為主軸加強公車行銷，鼓勵民眾搭公車。</p>

交通部門業務質詢及答復（黃柏霖）

高雄市議會第 3 屆第 3 次定期大會交通部門業務質詢議員質詢事項答復表 （109.6.18 高市府交秘字第 10940283000 號函復）	
質詢日期	109.6.1
議員姓名	黃議員柏霖
質詢事項	增加 YouBike 建置密度。
主辦機關 (協辦機關)	交通局
辦理情形	<p>一、高雄市公共自行車租賃系統目前由本府環境保護局權管，預計 109 年 7 月 1 日起移交本府交通局辦理，刻正依據本府環保局提供之公共自行車建議站點清冊及議員、民眾陸續建議點位安排會勘，將依據以下三階段建置公共自行車租賃站。</p> <p>二、第一階段 109 年 4 月至 109 年 6 月底為廠商籌備期，預計於既有 C-Bike 周邊、交通節點、學校、公園等地設置站點，109 年 7 月 1 日前至少設置 4,500 車柱（約 250 站）及提供 2,800 輛自行車服務。</p> <p>三、第二階段 109 年 9 月 1 日前須累計設置達 6,742 車柱（約 400 站）及提供 5,628 輛自行車服務，廠商規劃將既有 C-Bike 租賃站於原址或周邊合適地點升級為 YouBike2.0 系統。</p> <p>四、第三階段 110 年底前將持續於本市進行公共自行車租賃站位加密補白作業，提供民眾更密集、更方便之租借服務及騎乘環境，預計 110 年底全市累計設置達 20,160 車柱（約 1,000 站）及提供 8,960 輛自行車服務。</p>

高雄市議會第 3 屆第 3 次定期大會交通部門業務質詢議員質詢事項答復表 （109.6.18 高市府交秘字第 10940283000 號函復）	
質詢日期	109.6.1
議員姓名	黃議員捷
質詢事項	整合智慧交通服務的 APP。
主辦機關 (協辦機關)	交通局
辦理情形	<p>一、在科技日新月異發展下，手機 APP 為民眾重要資訊來源，未來應建立民眾客製化服務需求，如依使用者需求設定主動推播服務、依民眾經常查詢方式主動提供相關資訊等，提升民眾資訊接收便利性。</p> <p>二、本府交通局規劃以 AIoT 為核心的新一代智慧運輸系統發展，以達到跨地域、跨運具整合及多元化蒐集交通資料為主要目標；規劃辦理新一代智慧運輸系統建置，透過路側設備採集及融合多元交通監控數據，並與其他部門（例如公共運輸、停車管理、交通安全、氣象等）之聯結係透過資料介接將其融合在交控平台。</p> <p>三、目前刻正辦理本市未來發展智慧運輸藍圖之規劃，並逐年申請交通部「智慧運輸系統發展建設計畫」補助，預計於 110 年至 112 年分階段進行交控系統優化，並將彙整、分析交通資料開放提供予民間業者介接、加值應用，讓民間業者藉其創新與科技實力，開發、提供民眾從第一哩路至最後一哩路有關行程前和行程中所需即時交通狀況、公共運輸、停車資訊及交通安全等整合式資訊。</p>

交通部門業務質詢及答復（黃捷）

高雄市議會第 3 屆第 3 次定期大會交通部門業務質詢議員質詢事項答復表 （109.6.18 高市府交秘字第 10940283000 號函復）	
質詢日期	109.6.1
議員姓名	黃議員捷
質詢事項	鳳山試辦智慧路邊停車。
主辦機關 (協辦機關)	交通局
辦理情形	一、目前本市於高雄軟體園區內 56 格停車位設置有智慧停車柱，結合車牌辨識、無紙化開單及電子票證繳費等功能，提供完整之智慧停車服務。 二、智慧停車技術包括停車柱、地磁、影像偵測等方式，各項技術均有其優缺點，無法全面一體適用，應因應不同停車及環境特性採用不同之技術。 三、為驗證智慧停車技術服務，本府交通局延續高軟園區建置經驗，擇定於澄清湖周邊地區推動，刻正進行設備建置作業，預計 109 年底上線營運，未來將視辦理成效檢討擴大辦理可行性。

高雄市議會第 3 屆第 3 次定期大會交通部門業務質詢議員質詢事項答復表 （109.6.18 高市府交秘字第 10940283000 號函復）	
質詢日期	109.6.1
議員姓名	黃議員捷
質詢事項	澄清路/九如一路口 三多一路/建軍路口 三多一路/澄清路口 建議設置行人庇護島
主辦機關 （協辦機關）	交通局
辦理情形	<p>一、本府交通局調查各路口行穿線位置、道路設施現況，再據以評估改善方式，經檢討除涉及標誌、標線、號誌調整外，亦涉及分隔島削切、斜坡道調整、路燈桿、路樹及相關管線基座亦須配合調整，108 年度已完成 10 處路口進行行穿線退縮、5 處路口增設庇護島。</p> <p>二、另經本府交通局持續觀察行人使用情形，多數行人仍習慣一次穿越路口，使用庇護島待避情形相當低，本府交通局已研擬路口人行環境改善計畫提升行人穿越路口安全性：</p> <p>（一）調整行人穿越道線距離：規劃行人穿越道線時將一併就整體道路設施（如路口斜坡道、公共設施帶）及無障礙通行環境納入規劃考量，並考量最總距離穿越路口。</p> <p>（二）檢討行人綠燈秒數：逐步檢視各路段行人通行秒數能否於時間內通過路口，依據道路交通標誌標線號誌設置規則規定，行人秒數設定一般行人行走速率為 1 公尺/秒、兒童與高齡者行走速率為 0.8 公尺/秒計算，以此為原則進行調整改善。</p> <p>（三）設置行人專用號誌：目前本市約 2 成路口設置有行人專用號誌，在無行人專用號誌之路口，行人僅可依據行車號誌指示通過路口，無法由行人綠燈倒數秒數取得資訊判斷自身是否有足夠時間穿越路口，容易讓行人面臨穿越至路口一半時發現號誌已轉黃燈，需要加快通過路口之情形。本府交通局將逐步完成本市路口行人專用號誌設置，惟囿於年度經費有限，本府交通局將優先於行人流量大（例如：鄰近學校、商</p>

圈及公園等）且路寬 20 公尺以上路口建置。

本府交通局已規劃今（109）年度於鳳山區南京/海洋路口、南京/凱旋路口及南京/新富路口增設行人專用號誌。

(四)鑑於本市部分道路寬度較寬，且路口採多時相號誌管制或配合區域路段連鎖，無法在現行條件下將行人通行秒數調整至足夠秒數，或轉向車流量過大影響行人通行，本府交通局將研議於視路幅寬度及快慢分隔島寬度等要素，設置行人庇護設施，以保障行人穿越路口安全。

有關貴席建議 3 處路口，本府交通局將現場勘查路口幾何條件、行人流量等因素，評估後續辦理情形。

高雄市議會第 3 屆第 3 次定期大會交通部門業務質詢議員質詢事項答復表 （109.6.18 高市府交秘字第 10940283000 號函復）	
質詢日期	109.6.1
議員姓名	林議員義迪
質詢事項	幸福小黃部分路線使用率偏低，建議了解當地需求檢討調整，並納入觀光需求考量。
主辦機關 (協辦機關)	交通局
辦理情形	<p>一、為顧及偏鄉民眾交通權益、落實「兼顧城鄉，高雄一家」政策理念，本府交通局自 108 年深入偏鄉旗美九區推動公車式小黃，改善長期未有公車服務的鄰里交通不便之困境，截至目前已推動 50 條路線，擴及 31 個行政區；未來將持續深入公共運輸涵蓋率較低的地區導入公車式小黃服務，預計 109 年將完成區區有公車式小黃之目標。</p> <p>二、目前本府交通局針對公車式小黃路線訂定使用率檢討標準，以每日平均達量低於 2 人以下為門檻，並以偏遠路線（即區公所自籌經費之路線）為首波檢討路線，因應作為先請區公所宣傳行銷、檢討當地里民與觀光需求進行調整，再檢視每日班次乘車情況，針對空車頻率較高的班次評估減班或調整為預約制。</p>

交通部門業務質詢及答復（林義迪）

高雄市議會第 3 屆第 3 次定期大會交通部門業務質詢議員質詢事項答復表 （109.6.18 高市府交秘字第 10940283000 號函復）	
質詢日期	109.6.1
議員姓名	林議員義迪
質詢事項	紅線劃設前應充分溝通，避免二次施工（例如：旗山中山路、復新東街、大德里）。
主辦機關 （協辦機關）	交通局
辦理情形	有關本市紅線劃設方式，係依道路交通安全規則第 111 條規定（例如：交岔路口、公共汽車招呼站十公尺內、消防栓、消防車出入口五公尺內不得臨時停車）辦理。另有關非法定禁停區域之紅線評估作業，則參酌交通部運研所「停車格位與禁停標線之劃設原則」、本府交通局「道路禁停紅、黃線與路邊停車格劃設、塗銷原則」，並彙整當地里辦公處意見後辦理規劃施工，避免二次施工及民意衝擊。

高雄市議會第 3 屆第 3 次定期大會交通部門業務質詢議員質詢事項答復表 （109.6.18 高市府交秘字第 10940283000 號函復）	
質詢日期	109.6.1
議員姓名	朱議員信強
質詢事項	一、高客美濃站搭車環境差，建議整建。 二、建議旗美地區候車環境設置候車亭。
主辦機關 (協辦機關)	交通局
辦理情形	一、查高雄客運美濃站屬商業用地，緊鄰泰安停車場，可服務該區通往桃源、六龜、茂林、旗山、大樹、大寮、鳥松及高雄市中心等區域，係美濃地區公車路線主要集匯點，惟高雄客運美濃站屬高雄客運維護管理，本府將洽詢高雄客運了解其後續整建規劃，並協助辦理。 二、至有關建議旗美地區設置候車亭，鑒於候車亭建置須考量周邊環境、基地條件、安全性及適合之腹地，條件限制較多，由於旗美地區公車站位大多無人行道或足夠腹地條件設置候車亭，針對上開條件或行人通行空間及店家營業與進出因素而無法滿足建置候車亭腹地條件之站位，已陸續因地制宜增設候車座椅，經統計旗美九區近 3 年共設置 3 座候車亭（其中六龜區 109 年刻正於六龜高中旁建置 1 座大型轉運候車亭）及 7 座候車座椅，未來倘條件允許仍會持續編列預算改善旗美地區候車環境，讓年長者候車減少久站等車之苦。

高雄市議會第 3 屆第 3 次定期大會交通部門業務質詢議員質詢事項答復表 （109.6.18 高市府交秘字第 10940283000 號函復）																													
質詢日期	109.6.1																												
議員姓名	朱議員信強																												
質詢事項	泰安停車場可與農會或高雄客運結地特色及商業需求做整體開發。																												
主辦機關 (協辦機關)	交通局																												
辦理情形	一、泰安公有停車場及周邊私有土地基本資料如下： <div style="text-align: center;"> </div> <table border="1" style="width: 100%; border-collapse: collapse;"> <thead> <tr> <th>編號</th> <th>現況使用</th> <th>面積 (m²)</th> <th>所有權人</th> <th>土地使用分區</th> </tr> </thead> <tbody> <tr> <td>A</td> <td>餐廳、超市</td> <td>4,866.50</td> <td>高雄市美濃區農會</td> <td>住宅區</td> </tr> <tr> <td>B</td> <td>泰安公有停車場</td> <td>3,689.47</td> <td>高雄市 (本府交通局管理)</td> <td>停車場用地</td> </tr> <tr> <td>C</td> <td>美濃區農會</td> <td>593.77</td> <td>高雄市美濃區農會</td> <td>商業區</td> </tr> <tr> <td>D</td> <td>客運車輛停車處</td> <td>1,020.55</td> <td>高雄汽車客運 股份有限公司</td> <td>商業區</td> </tr> </tbody> </table>				編號	現況使用	面積 (m ²)	所有權人	土地使用分區	A	餐廳、超市	4,866.50	高雄市美濃區農會	住宅區	B	泰安公有停車場	3,689.47	高雄市 (本府交通局管理)	停車場用地	C	美濃區農會	593.77	高雄市美濃區農會	商業區	D	客運車輛停車處	1,020.55	高雄汽車客運 股份有限公司	商業區
編號	現況使用	面積 (m ²)	所有權人	土地使用分區																									
A	餐廳、超市	4,866.50	高雄市美濃區農會	住宅區																									
B	泰安公有停車場	3,689.47	高雄市 (本府交通局管理)	停車場用地																									
C	美濃區農會	593.77	高雄市美濃區農會	商業區																									
D	客運車輛停車處	1,020.55	高雄汽車客運 股份有限公司	商業區																									
	二、本府交通局對議員建議將泰安公有停車場與周邊農會或高雄客運結合做整體開發亦感認同。此外，本府交通局近年來積極推																												

動停車場促參案件，藉由其減輕本府財政負擔、能善加利用民間資金及使民間能充分發揮創意等優勢，來增加本市公共停車供給及活化公有土地，而經蒐集泰安公有停車場周邊土地基本資料後，初步判斷可朝促參 BOO（私有土地）及 BOT（公有土地）方式辦理。

三、後續本府交通局將邀集議員、本府相關局處、農會及高雄客運共同開會研商投資意願與可行開發方向。

交通部門業務質詢及答復（朱信強）

高雄市議會第 3 屆第 3 次定期大會交通部門業務質詢議員質詢事項答復表 （109.6.18 高市府交秘字第 10940283000 號函復）	
質詢日期	109.6.1
議員姓名	朱議員信強
質詢事項	甲仙公有停車場規劃興建進度。
主辦機關 (協辦機關)	交通局
辦理情形	一、甲仙停車場用地基本資料： (一)地號：甲仙段 669 地號。 (二)位置：甲仙區林森路與中正路附近 (三)規劃面積：697 m ² 。 (四)格位數：18 格小型車停車位。 (五)土地管理機關：經濟發展局。 (六)預算金額：167 萬元。 二、本府交通局已於 109 年 5 月 25 日函請顧問公司提供細部設計圖說，預計 6 月 14 日前提供後將辦理工程發包，7 月中旬前完成發包事宜。倘順利標出，預計 8 月初開工，9 月底前完工並開放停車。

高雄市議會第 3 屆第 3 次定期大會交通部門業務質詢議員質詢事項答復表 （109.7.10 高市府捷系字第 10931022300 號函復）	
質詢日期	109.6.1
議員姓名	方議員信淵
質詢事項	捷運高架車站全面設立月台門。
主辦機關 （協辦機關）	捷運工程局
辦理情形	<p>一、高雄捷運紅橘線興建時，考量節省空調需求、美觀及避免地下車站列車進站風壓影響候車乘客舒適，故僅於地下車站月台設置全罩式月台門，高架及地面車站月台並未設置月台門。</p> <p>二、高雄捷運紅橘線係以民間參與方式由高雄捷運公司負責興建及營運，爰本局函請高雄捷運公司評估捷運紅線世運站（R17）至南岡山站（R24）月台是否有增設月台門之需求。</p> <p>三、經高雄捷運公司評估後，該公司表示，基於旅客安全，在高架車站已裝置「月台防闖系統」，主要功能為偵測旅客跨越月台警戒線警報及落軌警報，當警報觸發時即自動通知站務人員依相關程序處理，而司機員亦可藉由站外預警燈閃爍，即刻將列車停於站外；同時於高架及平面車站月台非候車區增設阻隔設施，以提高對旅客之安全防護。高雄捷運公司設置之月台防闖系統及阻隔設施，對旅客非蓄意落軌行為已發揮安全防護成效，該公司評估現階段沒有增設月台門需要。</p> <p>四、經查目前交通部頒布之「捷運系統建設技術標準規範」及相關法令並未規定捷運車站應設置月台門，本局規劃新建之岡山路竹延伸線車站（RKI-RK8）後續將朝設置月台門規劃中，至於目前營運中之紅線世運站（R17）至南岡山站（R24），本局將持續再與高雄捷運公司討論增設月台門之需求。</p>

高雄市議會第 3 屆第 3 次定期大會交通部門業務質詢議員質詢事項答復表 （109.6.18 高市府觀行字第 10931859800 號函復）	
質詢日期	109.6.2
議員姓名	陳議員若翠
質詢事項	有關好玩卡發行情形及發展 AR、VR 等規劃，請觀光局提供推展計畫書面資料。
主辦機關 (協辦機關)	觀光局
辦理情形	<p>一、好玩卡發行情況</p> <p>(一)好玩卡簡介：</p> <p>高屏澎好玩卡提供遊客食、遊、購、行等面向全方面旅遊商品，民眾憑卡可享交通運具、景點門票、美食或伴手禮店家免費或折扣優惠服務，自 104 年發卡以來，截至 109 年 5 月已發行超過 11 萬張、開發超過 15 套旅遊產品（如輕軌周遊 2 日、蓮潭低碳好玩卡等商品），創造約新台幣 8,800 萬元觀光經濟產值，今（109）年底將整合超過 500 家間優惠商家。</p> <p>(二)目前市售好玩卡商品：</p> <p>目前高屏澎好玩卡產品版本計有旗津踩風、訪河遊港、陸海空好玩卡、輕軌周遊 2 日版、蓮潭好玩卡、雄愛旺來好玩卡、高鐵高捷聯票、高鐵高雄好玩卡等超過 15 套商品。目前好玩卡銷售前三名產品分別為高鐵高捷交通聯票、高鐵高雄好玩卡聯票、高屏澎好玩卡捷運暢遊二日券。另輕軌周遊二日卡為 108 年新發行並列為行銷主打之商品，至今亦發行達 6,800 套。</p> <p>(三)未來推廣方式：</p> <ol style="list-style-type: none"> 1.為將好玩卡商品結合數位型載具，今（109）年度將朝向無卡化方向發展，各遊程產品及運具可以 QR Code 作為套票憑證，可用多數電子載具進行核銷，並導入電子支付方式及共享機車元素，為旅遊增添便利性與環保概念，預計今年 7 月中旬前完成。 2.持續加強國內外通路（如高捷市集、KKDAY）、國內旅展（如台北、高雄）推廣，並增加實體取卡點及多元化好玩卡產品內容，提供民眾使用便利性及友善性。

二、有關發展 AR、VR 等規劃

為扶植本市體感科技（如 AR（擴增實境）、VR（虛擬實境）、MR（混合實境）等）產業發展，本府經濟發展局已規劃補助資源，引進民間研發能量，開發優質創新應用產品與服務，建構產業發展基地與試煉場域，帶動高雄體感科技產業發展，如需詳細計畫或其他參考資料，建請議員可向經發局索取。

高雄市議會第 3 屆第 3 次定期大會交通部門業務質詢議員質詢事項答復表 （109.6.18 高市府交秘字第 10940283000 號函復）	
質詢日期	109.6.2
議員姓名	陳議員若翠
質詢事項	公車式小黃成效為何？APP 應提供查詢及預約功能。
主辦機關 (協辦機關)	交通局
辦理情形	<p>一、公車式小黃的推動除獲交通部及其他縣市觀摩外，104 年榮獲「傑出公共運輸獎」，為顧及偏鄉民眾交通權益、落實「兼顧城鄉，高雄一家」政策理念，本府交通局自 108 年深入偏鄉旗美九區推動公車式小黃，改善長期未有公車服務的鄰里交通不便之困境，截至目前已推動 50 條路線，擴及 31 個行政區，預計 109 年將完成區區有公車式小黃之目標。</p> <p>二、本府交通局於持續推廣及長期經營公車式小黃，加上民眾期盼獲得更即時的資訊下，全力導入系統化服務，突破小黃沒有車機裝置可掌握即時位置的困境，107 年在高雄 i-Bus APP 中增加了「公車式小黃專區」，108 年民眾即可從 APP 中查詢到小黃所有路線的預估到站時間、車輛即時位置及路線時刻表等。</p> <p>三、此外，針對公車式小黃預約路線的部分，民眾也能直接透過 APP 針對路線所規劃的時段進行預約，服務業者根據民眾的預約提供服務，不僅減少不必要的空車行駛，也保留該路線民眾既有的乘車權利，公車式小黃 APP 更榮獲 108 年台北市電腦公會「2019 智慧城市創新應用獎」縣市創新應用組獎。</p>

高雄市議會第 3 屆第 3 次定期大會交通部門業務質詢議員質詢事項答復表 （109.6.18 高市府交秘字第 10940283000 號函復）	
質詢日期	109.6.2
議員姓名	陳議員若翠
質詢事項	如何協助交通業者及計程車司機度過疫情？配套措施？紓困方案？
主辦機關 (協辦機關)	交通局
辦理情形	<p>一、目前計程車紓困方案，本府交通局刻正受理防疫物資補助，即口罩、手套、消毒（漂白）液、消毒酒精之購買補助，以 109 年 1 月 15 日起至 6 月 30 日止車輛有效掛牌天數計算，每車每日 14 元？，最多補助 2,352 元。</p> <p>二、中央對於計程車尚有運輸業人才轉型培訓補助（課程由相關公、工、協會辦理，補助由監理所負責）、融資展延利息補貼、駕駛人薪資補貼（以上均由公路總局及各轄區監理所辦理）以及計程車油料補貼（向中油公司或台塑公司申請），本府交通局協助宣導各項相關補助資訊。</p> <p>三、另近期行政院提出之振興三倍券，可於搭乘計程車時使用，未來規劃結合本市公車、捷運等大眾運輸促銷方案。</p>

交通部門業務質詢及答復（陳若翠）


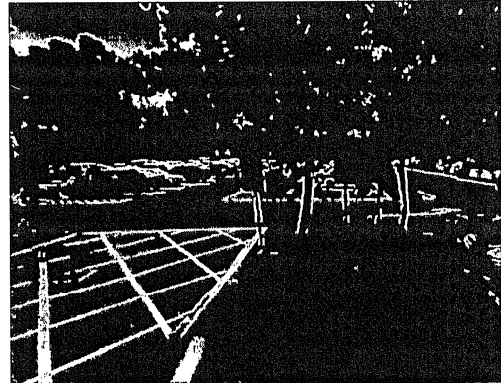
高雄市議會第 3 屆第 3 次定期大會交通部門業務質詢議員質詢事項答復表 （109.6.18 高市府交秘字第 10940283000 號函復）	
質詢日期	109.6.2
議員姓名	陳議員若翠
質詢事項	中華/五福路圓環交通改善請盡速協調推動。
主辦機關 (協辦機關)	交通局
辦理情形	<p>一、查本市中華三路與五福路口為圓環配置，本府交通局已研擬改善方案，主要係參考中山一路與民生二路口圓環型式調整，將汽、機車統一集中於路口通行，並透過安全島及綠帶調整縮小路口範圍以減少車輛交織。本府交通局曾邀集區公所、里辦公處、警察局等相關單位多次現場討論改善方案，並取得共識後，將改善方案提送本市道安會報於 107 年 8 月 1 日審議通過，交由本府工務局協助規劃工程細節及評估相關經費需求。</p> <p>二、惟本案涉及相關道路設施、側溝排水、人行道等調整，且考量經費龐大及本府工務局尚有多處專案施工人力吃緊等狀況下，本案經本府交通局 108 年 6 月 3 日與工務局（養工處）協調後，規劃採分階段施工，並再次於道安會報 108 年 6 月 11 日審議通過，本案於第一階段優先調整該處圓環機車動線為十字路口通行，施工完成後，蒐集及分析該路口肇事改善狀況，倘有改善必要，則再依肇事型態規劃第二階段人行動線改善施工。</p> <p>三、本案已協請本府工務局研處後續土木工程設計及施工作業，交通局將協助規劃相關標誌、標線、號誌。</p>

高雄市議會第 3 屆第 3 次定期大會交通部門業務質詢議員質詢事項答復表 （109.6.18 高市府交秘字第 10940283000 號函復）	
質詢日期	109.6.2
議員姓名	李議員亞築
質詢事項	幸福小黃醫療路線規劃。
主辦機關 (協辦機關)	交通局
辦理情形	<p>一、公車式小黃 103 年開始上路，104 年至 106 年擴大辦理，106 年更導入服務於公車運能效率不佳之路段及時段，107 年持續投入改善公車經營困境，並精進擴大預約服務，有效降低補助經費及空車繞駛致資源閒置、浪費等問題，108 年為健全偏鄉地區大眾運輸發展，更深入偏鄉地區提供在地接駁服務，109 年已完成山城九區路線建置，未來也積極爭取海線開通，以達到區區有公車式小黃目標。</p> <p>二、目前已針對未規劃公車式小黃的行政區再次至區公所辦理說明會，5 月已完成阿蓮、路竹、彌陀、梓官區的說明會，阿蓮區及路竹區里民所提供的路線需求多以就醫（成大、義大、臺南市立醫院）路線為主，後續也將朝向醫療路線進行規劃。</p>

交通部門業務質詢及答復（李亞築）

高雄市議會第 3 屆第 3 次定期大會交通部門業務質詢議員質詢事項答復表 （109.6.18 高市府交秘字第 10940283000 號函復）	
質詢日期	109.6.2
議員姓名	李議員亞築
質詢事項	茄苳區成功國小號誌設置案。
主辦機關 (協辦機關)	交通局
辦理情形	一、成功國小新設號誌案位於仁愛路一段與成功路（成功橋）路口，本府交通局前於 109 年 3 月 13 日辦理會勘，已納入 109 年度新設號誌工程案辦理。 二、該路口號誌廠商已申請路證，預估 6 月中旬進場施作，8 月底應可送電啟用。

<p>高雄市議會第 3 屆第 3 次定期大會交通部門業務質詢議員質詢事項答復表</p> <p>（109.6.18 高市府交秘字第 10940283000 號函復）</p>	
質詢日期	109.6.2
議員姓名	李議員亞築
質詢事項	<p>一、YouBike 設置應舉辦說明會，俾了解地方需求。</p> <p>二、建議觀光景點、學區設站（例如：田寮月世界、茄荳情人碼頭、茄荳觀光漁市、東方設計大學、樹人醫專）</p>
主辦機關 (協辦機關)	交通局
辦理情形	<p>一、高雄市公共自行車租賃系統目前由本府環境保護局權管，預計 109 年 7 月 1 日起移交本府交通局辦理，除依據本府環保局提供之公共自行車建議站點清冊及本市議員、民眾、觀光局等其他局處單位陸續建議點位邀集里長及相關單位安排會勘外，本案得標廠商微笑單車股份有限公司並已依據既有 C-Bike 營運數據整合評估建議未來高雄 YouBike2.0 公共自行車規劃站點，俾利滿足民眾使用需求，並依據以下三階段建章公共自行車租賃站，刻正積極辦理會勘及建置事宜。</p> <p>二、第一階段 109 年 4 月至 109 年 6 月底為廠商籌備期，預計於既有 C-Bike 周邊、交通節點、觀光景點、學校、公園等地設置站點，109 年 7 月 1 日前至少設置 4,500 車柱（約 250 站）及提供 2,800 輛自行車服務。</p> <p>三、第二階段 109 年 9 月 1 日前須累計設置達 6,742 車柱（約 400 站）及提供 5,628 輛自行車服務，廠商規劃將既有 C-Bike 租賃站於原址或周邊合適地點升級為 YouBike2.0 系統。</p> <p>四、第三階段 110 年底前將持續於本市進行公共自行車租賃站位加密補白作業，提供民眾更密集、更方便之租借服務及騎乘環境，預計 110 年底全市累計設置達 20,160 車柱（約 1,000 站）及提供 8,960 輛自行車服務。</p> <p>五、有關建議茄荳區、湖內區、路竹區、阿蓮區、田寮區設站地點，本府交通局將會同微笑單車公司陸續評估辦理會勘。</p>

高雄市議會第 3 屆第 3 次定期大會交通部門業務質詢議員質詢事項答復表 （109.6.18 高市府交秘字第 10940283000 號函復）	
質詢日期	109.6.2
議員姓名	李議員雅芬
質詢事項	利用楠梓運動場公有停車場用地興建聯合里民活動中心案進度如何？
主辦機關 (協辦機關)	交通局
辦理情形	<p>一、楠梓運動場公有停車場基本資料如下：</p> <ul style="list-style-type: none"> (一)管理機關：本府交通局。 (二)位置：楠梓區東寧路與楠裕街口（清豐段 395 地號）。 (三)使用面積：4,682.43 平方公尺。 (四)土地使用分區：停車場用地。 (五)停車位數量：小型車 143 格。 <div style="display: flex; justify-content: space-around;">   </div> <p style="text-align: center;">楠梓運動場公有停車場位置及現況圖</p> <p>二、本府交通局評估情形：</p> <ul style="list-style-type: none"> (一)該停車場平均使用率為五成、尖峰時間使用率為八成，停車供給尚有餘裕。 (二)興建立體停車場回收年期極長，且本市停車場作業基金僅能支應闢建停車場之經費，倘於立體停車場內結合里民活動中心，該活動中心經費仍須由需求單位編列預算支應。 (三)建議由需求單位提案將該停車場用地分割約 600 平方公尺並變更為機關用地後，再自行編列預算興建里民活動中心。 <p>三、本案辦理過程：</p>

- (一)李副市長於 109 年 1 月 2 日邀集本府交通局、民政局及都發局等單位召開會議，研商楠梓運動場公有停車場設置立體停車場結合活動中心事宜。
- (二)上開會議結論為依本府交通局建議方案，由需求單位提案將該停車場用地分割約 600 平方公尺並變更為機關用地後，再自行編列預算興建里民活動中心。
- (三)本府交通局業於 109 年 6 月 8 日函請本府民政局於 109 年 6 月 15 日（含）前提供會後至今最新辦理情形，後續將予以綜整向議員說明。

交通部門業務質詢及答復（李雅芬）

高雄市議會第 3 屆第 3 次定期大會交通部門業務質詢議員質詢事項答復表 （109.6.18 高市府交秘字第 10940283000 號函復）	
質詢日期	109.6.2
議員姓名	李議員雅芬
質詢事項	一、YouBike 機上盒日曬雨淋易故障，如何處理？ 二、郊區能否提供電動自行車及親子共騎自行車？
主辦機關 (協辦機關)	交通局
辦理情形	<p>一、有關高雄 YouBike2.0 公共自行車機上盒等設備，本案委外廠商微笑單車股份有限公司以防水等級 IPX6 及耐熱 70 度高溫進行相關防水、防高溫設計，除微笑單車公司將定期進行自行車輛保養巡檢外，後台管理系統亦隨時監控自行車輛車機狀況，以便隨時進行異常排除作業。</p> <p>二、全新「高雄 YouBike2.0 公共自行車系統」，使用者可直接於自行車上太陽能充電智慧車機操作借還功能，一個場站可同時服務多人借還車，民眾無需至中控台排隊；且提供一卡通、悠遊卡靠卡借車及手機 QR Code 掃碼租車等多元借車方式，註冊不限於單張一卡通或悠遊卡，每人最多可註冊 5 張，同時自行車具有三段式內變速、直覺式省力調整座墊，單手調整輕鬆完成，讓民眾操作更直覺、更方便。有關郊區能否提供電動自行車及親子共騎自行車等將於高雄 YouBike 2.0 公共自行車租賃系統上路營運後，再行研議評估。</p>

高雄市議會第 3 屆第 3 次定期大會交通部門業務質詢議員質詢事項答復表 （109.6.18 高市府交秘字第 10940283000 號函復）	
質詢日期	109.6.2
議員姓名	李議員雅芬
質詢事項	左營三鐵共構車站，穿堂層空間大，能否增設練舞區？
主辦機關 (協辦機關)	交通局
辦理情形	<p>一、高捷公司目前於捷連紅線凹仔底站及橘線衛武營站，皆設置有牆面鏡之站內練舞場域，提供團體免費申請借用，目前因疫情期間，故暫停開放使用中，後續將視疫情發展而盡快評估重新開放使用之可行性。</p> <p>二、因站內練舞場地之設置需考量車站腹地、旅客人流、空間運用及進出動線等條件，以三鐵共構之捷連左營站來說，因需顧及大量旅客人流之進出動線，且現有站內空間係以商業運用為主，本府交通局後續將邀請議員服務處，高鐵、台鐵及高捷公司等單位辦理會勘研商。</p> <p>三、建議左營地區之民眾若有練舞需求，可待捷連凹仔底站練舞場地重新開放使用後，搭乘捷運就近前往該站免費申請借用，進而帶動捷運運量成長之目標。</p>

交通部門業務質詢及答復（李雅芬）

高雄市議會第 3 屆第 3 次定期大會交通部門業務質詢議員質詢事項答復表 （109.7.10 高市府捷系字第 10931022302 號函復）	
質詢日期	109.6.2
議員姓名	李議員雅芬
質詢事項	高捷車站為什麼有些車站不設月台門？未來會不會增設？岡山路竹延伸線車站有沒月台門設計？
主辦機關 （協辦機關）	捷運工程局
辦理情形	<p>一、高雄捷運紅橘線興建時，考量節省空調需求、美觀及避免地下車站列車進站風壓影響候車乘客舒適，故僅於地下車站月台設置全罩式月台門，高架及地面車站月台並未設置月台門。</p> <p>二、高雄捷運紅橘線係以民間參與方式由高雄捷運公司負責興建及營運，爰本局函請高雄捷運公司評估捷運紅線世運站（R17）至南岡山站（R24）月台是否有增設月台門之需求。</p> <p>三、經高雄捷運公司評估後，該公司表示，基於旅客安全，在高架車站已裝置「月台防闖系統」，主要功能為偵測旅客跨越月台警戒線警報及落軌警報，當警報觸發時即自動通知站務人員依相關程序處理，而司機員亦可藉由站外預警燈閃爍，即刻將列車停於站外；同時於高架及平面車站月台非候車區增設阻隔設施，以提高對旅客之安全防護。高雄捷運公司設置之月台防闖系統及阻隔設施，對旅客非蓄意落軌行為已發揮安全防護成效，該公司評估現階段沒有增設月台門需要。</p> <p>四、經查目前交通部頒布之「捷運系統建設技術標準規範」及相關法令並未規定捷運車站應設置月台門，本局規劃新建之岡山路竹延伸線車站（RKI-RK8）後續將朝設置月台門規劃中，至於目前營運中之紅線世運站（R17）至南岡山站（R24），本局將持續再與高雄捷運公司討論增設月台門之需求。</p>

高雄市議會第 3 屆第 3 次定期大會交通部門業務質詢議員質詢事項答復表 (109.6.18 高市府交秘字第 10940283000 號函復)				
質詢日期	109.6.2			
議員姓名	曾議員俊傑			
質詢事項	一、縮時計畫延續。 二、週六日停止收費。 三、收費費率由 30 元調為 20 元。 四、計時費率調降為計次收費。			
主辦機關 (協辦機關)	交通局			
辦理情形	一、本市自今(109)年3月1日起至8月31日止，試辦6個月，全市計時收費路段(含機車收費路段)，統一將每日收費時段縮短至8~20時，以利民眾識別及使用，亦可對受COVID-19(武漢肺炎)疫情影響之商家提供營運支持、並能減輕民眾負擔。試辦期間本府交通局亦將持續蒐集相關交通、停車、經濟等數據，以做為後續政策延續與否的參考指標。 二、路邊停車格假日倘不進行收費管理，將容易造成車位久占、停車周轉率下降情形，則無法適時滿足當地商業活動之停車需求，間接形成違停、繞尋車位等交通紊亂現象。另經調查，六都中台北市、新北市、桃園市及台中市雖有實施假日不收費，惟上開縣市均採用計時費率，本市住宅區常見之「計次費率」反而較能節省市民停車費支出(相關費用比較詳附表)，亦可兼顧假日停車格之周轉率，避免假日一位難求之窘境。爰此，為維假日停車秩序、提升停車位周轉率，合理的假日收費管理仍有必要；另本府交通局亦將就停車使用率、地區住商特性審慎評估，採取適宜的停車費率，以符合民眾期待與停車公平性。			
	六都	住宅區主流費率	週停車費(元)	日停車費(元)
	台北	20元/時，9-17時一到六	960	137
	新北	20元/時，7-20時一到五	1,300	186
	桃園	20元/時，7-20時一到五	1,300	186
	台中	20元/時，8-18時一到六	1,200	171

六都	住宅區主流費率	週停車費（元）	日停車費（元）
台南	20 元/時，8-22 時一到日	1,960	280
高雄	30 元/次（6 小時乙次）8-20 時，一到日	420（最便宜）	60（最便宜）

三、無論商業區或住宅區，本市費率均非最高，其中本市住宅區所實施之停車費率更有別於其他五都，主流費率為計次 30 元（每 6 小時乙次），相當於 5 元/時，故即使假日實施收費，經試算民眾各情境下之週停車費用，在六都中仍屬相當低廉，經評估無調整必要性。

六都	住宅區主流費率			商業區主流費率		
	費率	收費時段	收費天數	費率	收費時段	收費天數
台北	20 元/時	9-17 時	一到六	40 元/時	9-20 時	一到日
新北	20 元/時	7-20 時	一到五	40 元/時	7-20 時	一到日
桃園	20 元/時	7-20 時	一到五	30 元/時	7-20 時	一到日
台中	20 元/時	8-18 時	一到六	30 元/時	8-20 時	一到日
台南	20 元/時	8-22 時	一到日	20 元/時	8-22 時	一到日
高雄	30 元/次 (6 小時乙次)	8-20 時	一到日	30 元/時	8-20 時 (試辦)	一到日

四、本市停車費率係依停車場法第 14 條及第 31 條規定，檢討各路段停車供需情形規劃收費與管理措施，以改善停車秩序，維護用路人權益，此外，全市統一之路邊停車場費率訂定、調整原則已於 102 年 9 月 14 日以高市府交停管字第 10235196700 號函示，目前主要收費方式包含：

(一)計時：鄰近其他路外收費停車場、停車率逾 80% 以上或商業活動頻繁之路段。

(二)計次：停車率在 50% 以下或住宅區之路段。

本市住宅區多採計次收費，商業區及住商混合情形嚴重之高停車需求區域，因屬停車率 80% 以上之路段，多採計時收費，囿於停車供給有限，如計時路邊停車格調降為計次格，將容易造成車位久占、停車周轉率下降情形，則無法適時滿足當地商業活動之臨時停車需求，間接形成違停、繞尋車位等交通紊亂現象，故計時收費路段仍不宜調降至計次收費，以提高格位之周轉率。

<p>高雄市議會第 3 屆第 3 次定期大會交通部門業務質詢議員質詢事項答復表</p> <p>（109.6.18 高市府交秘字第 10940283000 號函復）</p>	
質詢日期	109.6.2
議員姓名	曾議員俊傑
質詢事項	鐵路地下化後上方綠園道應增設停車空間。
主辦機關 (協辦機關)	交通局
辦理情形	<p>一、為因應鐵路地下化沿線居民之停車需求，本府交通局曾函詢本府各單位、財政部國有財產署及軍備局等單位，徵詢鐵路地下化沿線區域之閒置空地，並積極尋找公有土地闢建為路外停車場，現階段可行之地點如下：</p> <p>(一)高雄計畫：目前於園道範圍內已有納入停車彎規劃考量，並另可闢建為停車場之地點如下：</p> <ol style="list-style-type: none"> 1.站東路臨時停車場：由臺鐵局自辦於安寧街處設置 2 處停車場（約可提供小型車 27 格），俟土地點交予臺鐵局後，後續由臺鐵局自行辦理標租闢建。 2.第 71 期市地重劃公 1 用地：本府交通局已闢建完成並於 109 年 1 月 22 日開放營運，提供小型車 110 格及機車 11 格。 3.71 期市地重劃區公 3 用地：地政局於 109 年 4 月初點交土地予新工處開闢，另因配合養工處九如路工程施工設置臨時停車空間，公 3 之公園附設停車場預訂於 109 年底開始施作，預計 110 年 4 月完成。（預估尚可再增加提供當地約小型車停車位 30 格、機車格位 50 格）。 <p>(二)鳳山計畫：該段無規劃停車彎，經民意代表及里長建議地點有 4 處分別如下：</p> <ol style="list-style-type: none"> 1.苓雅區五福里：該用地為臺鐵局管有土地，後續由臺鐵局納入標租程序研議辦理，初步規劃約可提供小型車停車位 35 格。 2.苓雅區五福里正德公有停車場：本案位於福德二路 264 巷與建國一路 140 巷 25 弄交叉口，經本府交通局與國產署合作，委外標租民間闢建及經營管理，於 109 年 5 月 25 日開工，預計 109 年 9 月 15 日完工，初步規劃約可提供小型車

停車位 15 格。

3.三民區寶獅里：初步建議於園道內 409K+030~100（北側）闢建為公共停車場，該用地為臺鐵局管有土地，由本府交通局停車管理中心向當地民意代表說明後並函轉臺鐵局提至高雄市區鐵路地下化園道進度檢討會議討論可行性。

4.苓雅區文昌里：初步建議於園道內 409K+480~560（南側）闢建為公共停車場，該用地為臺鐵局管有土地，後續由臺鐵局提送園道會議討論，倘經園道會議討論通過，後續由臺鐵局自行辦理標租闢建。

二、後續執行策略如下，以期增加停車供給：

- (一)持續尋找可用之市有閒置空地闢建路外停車場。
- (二)尋求其他公部門土地合作闢建路外停車場。
- (三)鼓勵、輔導民間利用私有地設立路外停車場。

高雄市議會第 3 屆第 3 次定期大會交通部門業務質詢議員質詢事項答復表 （109.6.18 高市府交秘字第 10940283000 號函復）	
質詢日期	109.6.2
議員姓名	李議員雅靜
質詢事項	鳳山區過埤路/鳳頂路口請持續推動，西向匝道拓寬請協調三工處開會研議可行性。
主辦機關 (協辦機關)	交通局
辦理情形	<p>一、鳳頂路/過埤路口為高雄港區大型車往大寮、屏東等地工業區與國道 3 號重要節點，大型車流比例約佔 35%，因國道 1 號與台 88 無東－南向交流道，故往返港區之大型車動線僅能「台 88－鳳頂路－中安路－高架道路－金福路」，與市區汽機車混流於平面道路，又台 88 鳳山交流道設計位於鳳頂路/過埤路口，路口動線複雜，號誌採六時相分流管制，以避免車流交織。</p> <p>二、104 年至 109 年針對該路口已辦理多次交通改善會勘，重要改善項目如下：</p> <p>(一)建置鳳山交流道平面號誌化路口「路口智慧化工程」（適應性號誌），主動監控各行向之車流量，調整最適秒數。</p> <p>(二)設置內照式燈箱標誌加強辨識功能。</p> <p>(三)鳳頂路南往北向右轉專用車道、機車優先道間增設實體分隔島。</p> <p>(四)配合分隔島重新劃設，增設彩色鋪面。</p> <p>(五)增設路口違規取締設備，建置多向（東向、西向、南向）違規監測系統。</p> <p>本路口經上述改善後，有效降低事故發生，事故件數由 104 年、105 年、106 年間平均之 75 件大幅減少約 50%，於 107 年、108 年間平均僅 38 件。</p> <p>三、針對本路口本府採行號誌優化、車種分流、轉向管制、加強執法等多面向改善措施，已有效降低事故件數，短期部分，本府交通局將持續優化路口交通設施，並將增設緊急車輛優先號誌、調整是過埤路西往東向標誌標線等改善措施。中期部分，公路總局三工處刻正研議鳳山交流道西向匝道拓寬可行性。長期部分，三工處將與高速公路局研議國 1 與台 88 間東南向交流</p>

道設置之可行性，以導引大型貨車改行其他匝道，減緩鳳頂路/過埤路口大型車流壓力，改善台 88 鳳山交流道壅塞及路口延滯之情形。

高雄市議會第 3 屆第 3 次定期大會交通部門業務質詢議員質詢事項答復表 （109.6.18 高市府交秘字第 10940283000 號函復）	
質詢日期	109.6.2
議員姓名	李議員雅靜
質詢事項	因應鳳山車站鐵路地下化，建議將大東轉運站轉移至鳳山火車站，現有空間可透過都市計畫變更用途開發使用。
主辦機關 (協辦機關)	交通局
辦理情形	<p>一、本府交通局配合鳳山鐵路地下化期程及周邊道路環境，已於鳳山火車站出口旁建置大型轉運候車設施，並於 108 年 12 月完工啟用，提供火車與公車之交通轉乘服務，搭配鳳山轉運站提供之捷運與公車之轉乘效果，打造鳳山地區鐵路、捷運及公車雙核心轉乘系統。</p> <p>二、本府捷運局已完成原鳳山國父紀念館用地都市計畫變更作業，將文教區變更為商業區及公園用地。配合該局都市計畫變更完成後之招商開發計畫，鳳山轉運站將檢討併同辦理整合共構開發事宜，刻由該局辦理轉運站共構及招商開發作業中。</p>

交通部門業務質詢及答復（李雅靜）

高雄市議會第 3 屆第 3 次定期大會交通部門業務質詢議員質詢事項答復表 （109.6.18 高市府交秘字第 10940283000 號函復）	
質詢日期	109.6.2
議員姓名	李議員雅靜
質詢事項	鳳山區公車增班加密。
主辦機關 (協辦機關)	交通局
辦理情形	一、查目前 87、橘 8 公車路線係以環狀服務鳳山市區，臺鐵鳳山站地下化後曹公路與文衡路貫通，為服務北鳳山地區民眾及提升服務水準，87 公車自 109 年 2 月 10 日起由平日 16 車次、假日 15 車次增為每日 24 車次並調整路線向北延伸，調整後路線：鳳山轉運站（捷運大東站）、誠義路、中崙社區、瑞隆東路、鳳新高中、新富路、五甲一路、中山路、臺鐵鳳山站、文衡路、澄清路、建軍站（捷運衛武營站）；另橘 8 公車平日 20 車次、假日 19 車次，行經建軍站、國泰路、五甲一路、曹公路、臺鐵鳳山站、大東路、誠義路、凱旋路、過埤社區。 二、本府交通局將持續觀察鳳山區民眾乘車情形，做為後續路線及班次優化參考。

高雄市議會第 3 屆第 3 次定期大會交通部門業務質詢議員質詢事項答復表 （109.6.18 高市府交秘字第 10940283000 號函復）	
質詢日期	109.6.2
議員姓名	宋議員立彬
質詢事項	一、定期追蹤標線品質並參考其他縣市劃設範例，儘速完成全市標線改善。 二、檢討路肩標線寬度並加強宣導機車族安全駕駛的觀念（哪個車道可行駛機車）。
主辦機關 （協辦機關）	交通局
辦理情形	有關定期追蹤標線品質，本府交通局辦理情形如下： 一、依據交通部頒布之交通工程規範規定熱處理聚酯標線抗滑係數為 45BPN，為兼顧反光性與防滑性，本府交通局於今（109）年起將標線施工規範規定熱處理聚酯標線第 I 型抗滑係數為由 45BPN 提高至 50BPN 以上，第 II 型抗滑係數為 65BPN 以上，骨材標線抗滑係數亦為 65BPN 以上。針對易肇事地點或慢車道可採熱處理聚酯標線第 II 型（65BPN）劃設，以降低車輪輾壓打滑之機率。 二、又查交通部運輸研究所刻正辦理「探討道路交通標線之防滑特性」案，並就臺北市、新北市、臺中市三都試辦地點進行檢測追蹤試辦成效及進行標線抗滑係數衰退測試作業，其蒐集各種標線性能與安全之關聯資訊，以利追蹤並瞭解國內道路標線品質之軌跡。預計 7 月底提出期中報告，11 月中旬完成期末報告，相關試辦成果將作為「交通工程規範」標線抗滑係數修訂之參考，俟規範修正後，本府交通局將配合規範辦理。 有關檢討路肩標線寬度並加強宣導機車族安全駕駛的觀念，本府交通局辦理情形如下： 一、依據「道路交通標誌標線號誌設置規則」第 183 條規定： 「路面邊線，用以指示路肩或路面外側邊緣之界線。其線型為白實線，線寬為十五公分，整段設置。但交岔路口及劃設有禁止停車線、禁止臨時停車線處或地面有人行道之路段得免設之。」又依「道路交通安全規則」規定第 99 條規定，機車除起

駛、準備停車或臨時停車外，不得駛出路面邊緣，故除以上情形，機車不得行駛於路面邊緣外。

二、「道路交通標誌標線號誌設置規則」第 183-1 條規定：

「快慢車道分隔線，用以指示快車道外側邊緣之位置，劃分快車道與慢車道之界線。其線型為白實線，線寬為十公分，除臨近路口得採車道線劃設，並以六十公尺為原則外，應採整段設置，但交岔路口免設之。劃設本標線，距離人行道、路緣或車輛停放線應有二公尺以上之寬度。」

三、爰依上開規定，路面邊緣寬 15 公分，其右側為路肩，除起駛、準備停車或臨時停車外，不得駛出；快慢車道分隔線寬 10 公分，其右側為慢車道，依「道路交通安全規則」第 99 條規定，機車行駛之車道，在已劃分快慢車道之道路，雙向道路應在最外側快車道及慢車道行駛；單行道道路應在慢車道及與慢車道相鄰之快車道行駛。

四、為加強宣導機車族安全駕駛的觀念，本府除透過道安會報請新聞局針對機車族易發生肇事之樣態，加強宣導教育外，另請警察局針對機車違規（超速、酒駕、未依號誌標誌標線指示行駛等）進行取締；另本府交通局亦透過發佈新聞稿、FB、外賓參訪等場合持續宣導交通安全教育及安全駕駛行為，以維機車族行車安全。

高雄市議會第 3 屆第 3 次定期大會交通部門業務質詢議員質詢事項答復表 （109.6.18 高市府交秘字第 10940283000 號函復）	
質詢日期	109.6.2
議員姓名	陳議員慧文
質詢事項	請說明交通號誌送電期程延宕與設備保固事宜？
主辦機關 (協辦機關)	交通局
辦理情形	<p>一、有關交通號誌送電期程部分，經多次與台電公司開會討論，針對「送電管道挖掘」等較耗時之施工項目，決議倘台電手孔（穿拉電線用）位於本府施工區域範圍內，則由本府交通局協助代挖相關管道，約可縮短 1 個月之送電時間；倘台電手孔位於工區範圍內，則將送電管道延伸至施工範圍邊界，其餘部分則再由台電公司申挖，以避免重複挖掘受到挖掘條例管制事宜發生；並於本年度成立聯繫群組用以減少聯繫介面，加速申請進度。針對「鳳山區五甲三路與五甲三路 295 巷口」等 2 路口送電進度部分，經查台電公司預計於 109 年 6 月份施作完畢，交通局將於台電公司施工完畢後進場啟用交通號誌。</p> <p>二、有關交通號誌設備保固日起算部分，為維採購案公平性原則，減少相關設施設置於道路上廠商所承擔之風險，調整採取部分驗收之方式，並於驗收合格後即進入為期 3 年之保固階段。</p>

交通部門業務質詢及答復（陳慧文）

高雄市議會第 3 屆第 3 次定期大會交通部門業務質詢議員質詢事項答復表 （109.6.18 高市府交秘字第 10940283000 號函復）	
質詢日期	109.6.2
議員姓名	陳議員慧文
質詢事項	建議瑞隆東路/興隆街口號誌路燈共桿。
主辦機關 (協辦機關)	交通局
辦理情形	一、本府交通局已於 109 年 6 月 9 日上午 10 時 30 分辦理現場會勘，邀集議員服務處、工務局、鳳山區新甲里、老爺里辦公處等，協調共桿或號誌燈附掛於路燈等替代方案。 二、經與會單位共同決議：考量路燈燈桿承載結構問題，將請本府工務局養工處先將原地路燈移除後，改由本府交通局原地重新設立號誌桿，再於號誌桿上附掛路燈以達共桿使用。

高雄市議會第 3 屆第 3 次定期大會交通部門業務質詢議員質詢事項答復表 （109.6.18 高市府交秘字第 10940283000 號函復）	
質詢日期	109.6.2
議員姓名	黃議員文益
質詢事項	一、苓雅區大順三路與大順三路 281、282 巷增設交通號誌。 二、新興區復興路/河南路增設交通號誌。 三、前金區大同路與新盛二街增設交通號誌。 四、前金區河東路與光復二街增設交通號誌。
主辦機關 (協辦機關)	交通局
辦理情形	一、有關苓雅區大順三路與大順三路 281、282 巷增設交通號誌，本府交通局於 108 年 8 月 26 日邀集黃文益議員服務處、民主、五福 2 里辦公處、警察局及新工處會勘，另黃文益議員服務處於 109 年 3 月 12 日及 20 日另邀集本府交通局、民主、五福 2 里辦公處、養工處、消防局、自來水公司等機關現勘及協調民主里桿位，目前辦理情形如下： (一)為確認號誌設置可行性，民主里辦公處已協助取得大順三路 281 巷（大順－樂善）沿線居民改為汽車單行道之連署同意書，避免設置號誌後造成巷口壅塞回堵。 (二)有關協調設置號誌立桿問題，已取得五福、民主 2 里立桿同意書，鑒於大順三路路面係屬新設鋪面，刻正簽請本府同意挖設下地，並錄案 109 年度新設號誌工程辦理。 二、有關新興區復興路/河南路增設交通號誌，因應自由路與復興路 109 年 4 月底打通，復興路車流有增加趨勢，當地里長反映希望能於復興一路與河南一路新設三色號誌，案經貴席於 109 年 5 月 27 日邀集相關單位現場會勘，決議請本府交通局於上午尖峰時段(0830-0930)會同里長測量該路口之交通量據以辦理後續。 三、有關前金區大同一路與新盛二街口增設交通號誌，本府交通局前已與郭建盟、吳益政等議員及大同醫院等相關單位共同會勘，大同醫院表示因應新冠肺炎，前往醫院人數大幅減少，故建議本府交通局至 109 年 7 月再行辦理交通流量調查。 四、有關前金區河東路與光復二街口增設交通號誌，本府交通局前

於 109 年 4 月 16 日與貴席服務處召開會勘，惟後續經調查該路口流量，仍未達設置號誌之最低標準，爰本府交通局後續將持續觀察該路口交通流量之變化，目前暫維持現況。

高雄市議會第 3 屆第 3 次定期大會交通部門業務質詢議員質詢事項答復表 （109.6.18 高市府交秘字第 10940283000 號函復）	
質詢日期	109.6.2
議員姓名	張議員漢忠
質詢事項	鳳山五權南路/復華街口設置號誌原則、需多久時程及送電時程？
主辦機關 (協辦機關)	交通局
辦理情形	<p>一、有關本府交通局施作號誌原則，係依道路交通標誌標線號誌設置規則第 226 條尖峰小時汽車交通量，併考量其肇事情形後，如符合上開車流量規定則由申請單位檢具號誌桿位連署同意書後，列入次年新設號誌復勘審議辦理。</p> <p>二、號誌設置時程原則上當年提出新設號誌需求，最快於次年施作。惟因號誌新設工程工期較長，從線路設計、號誌規劃、備料及台電用電申請等約需 6 至 8 個月甚至更長。另外工程預算較大（每處號誌約需 50 萬至 150 萬元不等）需以年度預算方式編列，故無法於當年度會勘同意設置後，即予當年度施作。</p> <p>三、有關本府交通局辦理新設號誌送電流程部分，依據台灣電力公司營業規則，於受理用電申請後，尚需辦理現場勘查、設計外線、核算線補費、通知繳費後，才辦理外線施工，一般而言，以往臺電公司架空線路則約 1 個月左右送電，倘該路口為地下線路另涉及路證申請及介面協調則需 3 個月左右作業時間。</p>

高雄市議會第 3 屆第 3 次定期大會交通部門業務質詢議員質詢事項答復表 （109.6.18 高市府交秘字第 10940283000 號函復）	
質詢日期	109.6.2
議員姓名	張議員漢忠
質詢事項	研議鳳山國泰路/議會路汽車慢車道右轉，紅燈右轉可行性。
主辦機關 (協辦機關)	交通局
辦理情形	<p>一、有關紅燈右轉燈號設置之目的在於減少路口右轉車與直行車交織及增加右轉行車效率，惟紅燈右轉管制方式仍需配合右轉專用道及視前方有無直行車因停等紅燈及橫向有無行人之情況，方可紅燈右轉。故紅燈右轉應綜合考量道路兩側商家住戶、路幅寬度（能否設置右轉專用道）、右轉車流量、橫向行人量大小及是否會形成人車嚴重衝突干擾等交通特性而定。為進一步保障行人安全，減少右轉車輛與橫向直行車輛之擦撞機會，本府交通局目前係採「原則禁止，例外開放」，就特定路口個案審酌的作法評估研議。</p> <p>二、經本府交通局量測該路口慢車道寬度為 5.9 公尺，經評估寬度足以設置 1 直行車道及 1 右轉專用道，並開放紅燈右轉，以期減少直行與右轉車輛之衝突。</p>

高雄市議會第 3 屆第 3 次定期大會交通部門業務質詢議員質詢事項答復表 （109.6.18 高市府交秘字第 10940283000 號函復）	
質詢日期	109.6.2
議員姓名	李議員順進
質詢事項	原規劃 C-Bike 站點為台銀小港分行前、小港少康森林公園及桂林咖啡業者等三處，目前 YouBike 建置進度？
主辦機關 (協辦機關)	交通局
辦理情形	<p>一、有關建議於台銀小港分行前、小港少康森林公園及桂林咖啡等三處設置站點乙案，查本府交通局已於 109 年 4 月 15 日邀集服務處、里長及相關單位就台銀小港分行前設置公共自行車租賃站辦理現場會勘（本府交通局 109 年 4 月 30 日高市交運設字第 10935984300 號函，諒達），經各單位討論共識，為提升來往用路人便利性及 YouBike 使用率，會勘決議設置於宏平路 411 號前人行道（家樂福超市前）。</p> <p>二、另小港少康森林公園及桂林咖啡等兩處新增建議設置站點，本府交通局目前已完成會勘初步評估規劃工作，並已依序排入本市 YouBike 會勘期程，屆時將邀集各相關單位，賡續辦理前揭兩處地點現場會勘事宜。</p>

交通部門業務質詢及答復（李順進）

高雄市議會第 3 屆第 3 次定期大會交通部門業務質詢議員質詢事項答復表 （109.6.18 高市府交秘字第 10940283000 號函復）	
質詢日期	109.6.2
議員姓名	李議員順進
質詢事項	爭取高鐵延伸東港。
主辦機關 (協辦機關)	交通局
辦理情形	<p>一、查交通部於 108 年 4 月 2 日召開「高鐵延伸屏東新闢路線可行性研究」報告報院前審查會，依前揭審查會決議，除原兩方案外，並基於國土及區域發展角度續研析高雄、小港潮州兩方案，後續鐵道局將再提報交通部續審；本案目前仍由交通部綜合考量路廊選擇及後續推動政策中，另查交通部已於 108 年 9 月 27 日召開報院前第三次審查會議，會議決議考量工程可行性、建設經費及拆遷問題，委員會建議採左營案為優先推動方案，交通部已於 108 年 11 月 7 日將可行性研究陳報行政院審議，國發會於 108 年 11 月 12 日書函請相關單位提供意見，本府已於 108 年 11 月 21 日函復國發會，另國發會於 109 年 5 月 6 日召開本案審查會。</p> <p>二、有關路線南延方案，倘路線能進入本市中心區，將對本市整體發展具有正面意義，本府持正面樂觀態度，如同台北市具有 2 個高鐵站（台北車站及南港站）。如工程技術能檢討盡量減少拆遷，且獲地方民意認同，延伸計畫將可實質助益地方發展。</p> <p>三、本案後續尚須進行可行性及綜合規劃、都市計畫變更、用地取得及地上物拆遷、環評及高鐵合約變更及後續施工等，本府將採以開放的態度了解市民的意見，配合中央辦理進度提出相關意見，進行後續的評估。</p>

高雄市議會第 3 屆第 3 次定期大會交通部門業務質詢議員質詢事項答復表 （109.6.18 高市府交秘字第 10940283000 號函復）	
質詢日期	109.6.2
議員姓名	林議員于凱
質詢事項	開發智慧多元調度系統，以符合使用者需求。
主辦機關 (協辦機關)	交通局
辦理情形	<p>縣市合併後本市身心障礙人口增加、服務面積擴大，截至 109 年 5 月止，本市復康巴士服務車隊已達 160 輛，108 年服務 325,031 趟次，617,847 人次。</p> <p>復康巴士、通用計程車、長照交通車、民營福祉車分屬不同營運單位，使用對象、資格、福利措施及費率皆不同。為先使公有無障礙運輸資源有效整合，本府交通局將研議整合復康巴士及通用計程車調度系統，後續並將所有無障礙運具整合列為長期規劃。</p>

交通部門業務質詢及答復（林于凱）

高雄市議會第 3 屆第 3 次定期大會交通部門業務質詢議員質詢事項答復表 （109.6.18 高市府交秘字第 10940283000 號函復）	
質詢日期	109.6.2
議員姓名	林議員于凱
質詢事項	市區道路新闢時應配設人行道，請於道安路型審議留意此設計原則。
主辦機關 (協辦機關)	交通局
辦理情形	<p>一、本府道安會報對於本府工程單位新闢或拓寬道路之路寬超過 12 公尺以上者，應先提報路型報告書審議，報告書相關內容已訂定制式範本供工程主辦單位參考，其中包含永久路型之規劃設計、橫斷面圖、平面圖、行人系統、大眾運輸系統、停車等，爰就永久路型已納入人行道等各項交通系統進行審查。</p> <p>二、就本市第 71 期市地重劃工程自由路與復興路打通之 20 公尺寬路型前於 104 年道安會報第 7 次會議審議通過在案，該案屬銜接既有自由一路與復興一路，工程主辦單位考量前後銜接道路皆無設置人行道，及為路型一致性，故於道路兩側規劃設置設施帶方案，實屬特例。未來本府審議路型報告時將更周延審視相關人行系統規劃情形，以打造人本交通環境。</p>

高雄市議會第 3 屆第 3 次定期大會交通部門業務質詢議員質詢事項答復表 （109.6.18 高市府交秘字第 10940283000 號函復）	
質詢日期	109.6.2
議員姓名	陳議員致中
質詢事項	南北向快速道路請儘速進行完整可行性研究。
主辦機關 （協辦機關）	交通局
辦理情形	<p>一、有關本市快速道路網前於民國 81 年完成相關規劃，並分三期計畫實施。</p> <p>第一期：中山路線、翠華路線及成功路線。</p> <p>第二期：包括後勁溪線、R2 路線。</p> <p>第三期：包括都會區外環線與左營區線。</p> <p>二、民國 101 年本府工務局新建工程處委託鼎漢工程顧問公司辦理「高雄市快速道路網設計畫規劃」，考量 1.都市整體交通同步建構多元化運輸系統（如鐵路地下化、捷運、輕軌），使快速道路與各項建設之工程介面整合難度提高，與 2.永續運輸之思潮日漸重視，原計畫採高架佈設於西緣，切割山海景觀，影響本市之永續環境發展，說明市區段興建快速道路之可行性低，故提出高科聯絡道、高鐵橋下道路、三民大寮快速道路、三民屏東快速道路等路線，加強外環道路系統之功能性。</p> <p>三、本府交通局近期就本市既有公路路網歷年相關計畫規劃及推動情形，進行資料更新與檢討，朝本市人口、產業、重大開發案件、都市計畫等進行檢討分析，已於 109 年 5 月完成檢討報告並建議將高鐵橋下道路（阿蓮至仁武段）、國道 7 號、新台 17、高屏二快、國 10 至新威大橋、台 86 線延伸內門等列為優先推動路線，以強化整體道路路網。</p> <p>四、透過上開南北向道路－國道 7 號、高鐵橋下道路（阿蓮至仁武段）、新台 17 與東西向道路－高屏二快、國 10 至新威大橋、台 86 延伸內門等外環道路路網之完整建置，屆以引導大型車行駛外環道路，減少通過性大型車流進入市中心區，以改善市區交通安全與道路壅塞情形。</p>

高雄市議會第 3 屆第 3 次定期大會交通部門業務質詢議員質詢事項答復表 （109.6.18 高市府交秘字第 10940283000 號函復）	
質詢日期	109.6.2
議員姓名	陳議員致中
質詢事項	通盤檢討並增設停車場。
主辦機關 (協辦機關)	交通局
辦理情形	<p>一、小港及前鎮區主要停車供給不足區域，位於小港區漢民公園及前鎮區崗山仔公園周邊，目前周邊停車供給說明如下：</p> <p>(一)小港區漢民公園位於小港區漢民路與大鵬路口，周邊 500 公尺範圍內計有 8 處停車場可提供小車 353 格及機車 458 格。</p> <p>(二)前鎮區崗山仔公園位於瑞隆路與保泰路口，周邊 500 公尺範圍內計有 11 處停車場可提供大車 22 格、小車 375 格及機車 72 格。</p> <p>二、倘欲以公園規劃地下停車場，經本府交通局初步評估建置地下停車場結果如下：用地權管為本府工務局，依都市計畫公共設施用地多目標使用辦法，其公園用地只能朝地下興建，概估地下停車場每格所需經費約 125 萬，倘以委外營運每格每年收入約 2.1 萬元計算，回收年限約 59 年，因停車場作業基金需自負盈虧，以本府自籌經費方式興建其效益不高，且考量本市財源拮据，除中央有補助計畫辦理者外，經初步評估興建地下停車場不具財務效益。</p> <p>三、本府交通局為增進停車空間提出下列改善作為：</p> <p>(一)提高周邊路邊車位周轉率： 周邊路邊停車格多數採計次或無收費，將逐步調整收費方式，減少使用者長時間占用，以增加停車位使用效益。</p> <p>(二)輔導學校於非上課時間釋出停車空間： 因停車需求主要為晚上及假日期間，考量周邊有小港高中、中山國中、漢民國小及瑞豐國小等，後續本府教育局可比照新興高中及旁邊社教館模式，由校方於非上課期間（如晚上及假日等）規劃為收費停車場，本府交通局已有多場輔導成功案例，惟此部分須請教育局協助校方配合，以紓解該區域</p>

尖峰時段停車需求。

(三)持續輔導民營停車場增設：

本府交通局亦積極輔導民營停車場設置，漢民公園周邊輔導新設 4 場民營停車場及崗山仔公園周邊輔導新設 1 場民營停車場。

四、上述措施倘執行後，當地仍有停車需求，將持續與本府工務局協商提供公園用地部分區域，規劃做為公園附設平面停車場，以增加停車供給。

交通部門業務質詢及答復（陳致中）

高雄市議會第 3 屆第 3 次定期大會交通部門業務質詢議員質詢事項答復表 （109.6.18 高市府交秘字第 10940283000 號函復）	
質詢日期	109.6.2
議員姓名	陳議員致中
質詢事項	加強高雄好停車 APP 功能及維運。
主辦機關 (協辦機關)	交通局
辦理情形	<p>一、為提升高雄好停車 APP 功能，本府交通局刻正進行 APP 改版作業，除既有路外停車場資訊、定位尋車、未繳停車單查詢及拖吊通知、最新消息推播外，將新增以下功能：</p> <p>(一)繳費：增加停車費查詢直接繳費功能，將可直接透過第三方支付業者 APP 完成繳費。</p> <p>(二)路邊停車率資訊：增加路邊停車格位收費時間及收費標準，並以綠、黃、紅等 3 色分別顯示車位充足、尚有車位及車位不足等即時停車資訊，俾利導引民眾直接至有剩餘車位之路段停車，減少車輛繞駛時間浪費及對車流之影響。</p> <p>(三)停車場類型篩選：增加可直接篩選路邊停車場或路外停車場功能，直接依使用者需求篩選所需停車場類型。</p> <p>二、新版高雄好停車 APP 預定下半年上線服務，另為確保 APP 服務品質及功能運作，亦委託專責廠商進行維運。</p>

高雄市議會第 3 屆第 3 次定期大會交通部門業務質詢議員質詢事項答復表 （109.6.18 高市府交秘字第 10940283000 號函復）	
質詢日期	109.6.2
議員姓名	林議員富寶
質詢事項	旗美地區廣設候車亭。
主辦機關 (協辦機關)	交通局
辦理情形	一、為提供本市民眾搭乘公車時良好之候車環境，增進民眾搭乘公車之便利性及舒適性，並提升市容景觀、促進旗美地區觀光，本府交通局積極向中央爭取經費辦理候車設施建置計畫。 二、因候車亭建置須考量周邊環境、基地條件、安全性及通合之腹地，條件限制較多，由於旗美地區公車站位大多無人行道或足夠腹地條件設置候車亭，針對上開條件或行人通行空間及店家營業與進出因素而無法滿足建置候車亭腹地條件之站位，已陸續因地制宜增設候車座椅，經統計旗美九區近 3 年共設置 3 座候車亭（其中六龜區 109 年刻正於六龜高中旁建置 1 座大型轉運候車亭）及 7 座候車座椅，未來倘條件允許仍會持續編列預算改善旗美地區候車環境，讓年長者候車減少久站等車之苦。

交通部門業務質詢及答復（林富寶）

高雄市議會第 3 屆第 3 次定期大會交通部門業務質詢議員質詢事項答復表 （109.6.18 高市府交秘字第 10940283000 號函復）	
質詢日期	109.6.2
議員姓名	林議員富寶
質詢事項	旗美地區觀光景點、學校廣設 YouBike 站點（例如：旗山轉運站、糖廠、旗山老街、旗美高中）
主辦機關 （協辦機關）	交通局
辦理情形	<p>一、高雄市公共自行車租賃系統目前由本府環境保護局權管，預計 109 年 7 月 1 日起移交本府交通局辦理，本府交通局刻正於既有 C-Bike 周邊、交通節點、學校、公園等地積極辦理會勘及建置作業。</p> <p>二、本府交通局已於 109 年 6 月 5 日辦理旗山（含鼓山國小、旗山區公所、旗山老街、旗山郵局）及美濃（含雙峰公園、圖書館美濃分館、美濃區公所）地區設置公共自行車 2.0 租賃站會勘，後續將依現場各單位討論共識辦理建置作業。另為提供民眾更密集更方便之租借服務，本府交通局於 110 年底前將持續進行公共自行車租賃站位加密補白設站作業。</p>

高雄市議會第 3 屆第 3 次定期大會交通部門業務質詢議員質詢事項答復表 （109.6.18 高市府交秘字第 10940283000 號函復）	
質詢日期	109.6.2
議員姓名	林議員富寶
質詢事項	請就現行貨車載重新規格檢討 15 噸限重通行合理性。
主辦機關 (協辦機關)	交通局
辦理情形	<p>一、依據道路交通管理處罰條例第 5 條規定略以：「為維護道路交通安全與暢通，公路或警察機關於必要時，得就下列事項發布命令：一、指定某線道路或某線道路區段禁止或限制車輛、行人通行，或禁止穿越道路，或禁止停車及臨時停車。…」，是故道路供公眾通行使用，於維護道路交通安全與通暢等特殊情形下，符合上述條例規定得由公路主管機關於必要時予以發布命令限制之。</p> <p>二、主管機關公告道路禁止車輛通行係因地制宜，本府交通局已就道路寬度、轉彎曲率、行車視距、道路橋梁載重限制與周邊經濟活動等綜合考量，定期檢視與公告本市大型車禁止行駛路段，以維護民眾行車安全。</p> <p>三、查鳥松區水管路路幅約 6 至 7 米，大型車行駛造成會車困難，沿線行經多處橋梁且橋梁限重 15 噸，自縣市合併前已公告禁止 15 噸以上大型車通行，倘管制路段沿線兩側住戶商家有通行需求，仍可向轄區警察分局申請臨時通行證。</p>

交通部門業務質詢及答復（林智鴻）

高雄市議會第 3 屆第 3 次定期大會交通部門業務質詢議員質詢事項答復表 （109.6.18 高市府交秘字第 10940283000 號函復）	
質詢日期	109.6.2
議員姓名	林議員智鴻
質詢事項	無障礙公車駕駛不熟悉設備操作、無同理心、拒載，公車評鑑制度未能保障身障者。
主辦機關 (協辦機關)	交通局
辦理情形	一、本府交通局已要求本市客運業者制定服務身障人士（含輪椅乘客）之標準作業流程，且每年至少須舉辦兩場教育訓練。 二、常見投訴服務不週態樣及改善對策如下： (一)駕駛未正確使用渡板：已要求業者加強駕駛長服務身障乘客教育訓練。 (二)駕駛未正確替乘客使用固定設備：已要求業者針對自有車型，加強駕駛長服務身障乘客教育訓練。 (三)升降設備故障：已要求業者定期保養無障礙設施。 (四)欲搭乘路線未安排無障礙公車或未清楚標示無障礙班次：已協調各客運業者，倘乘客先行提供預計搭乘時段及路線等資訊，業者應協助預先以無障礙公車排班服務。 三、本府交通局於 109 年將公車服務品質評鑑項目之「無障礙之場站設施、服務、運輸工具與安全」配分由原先 6 分提升至 9 分。 四、已研議制定服務身障乘客獎勵制度並擬訂完善稽查機制。

高雄市議會第 3 屆第 3 次定期大會交通部門業務質詢議員質詢事項答復表 （109.6.18 高市府交秘字第 10940283000 號函復）	
質詢日期	109.6.2
議員姓名	王議員耀裕
質詢事項	YouBike 站點設置是否符合偏鄉地區民眾需求？與 C-Bike 差異為何？
主辦機關 (協辦機關)	交通局
辦理情形	<p>一、高雄市公共自行車租賃系統目前由本府環境保護局權管，預計 109 年 7 月 1 日起移交本府交通局辦理，除依據本府環保局提供之公共自行車建議站點清冊及議員、民眾等陸續建議站位安排會勘外，本府交通局已規劃於大寮區、林園區、永安區、茄萣區、梓官區、湖內區、路竹區、彌陀區、大社區、大樹區、田寮區、阿蓮區、美濃區、旗山區、燕巢區等地區設置公共自行車租賃站位，刻正積極辦理會勘。</p> <p>二、全新「高雄 YouBike 2.0 公共自行車系統」，使用者可直接於自行車上太陽能充電智慧車機操作借還功能，一個場站可同時服務多人借還車，民眾無需至中控台排隊；且提供一卡通、悠遊卡靠卡借車及手機 QR Code 掃碼租車等多元借車方式，註冊不限於單張一卡通或悠遊卡，每人最多可註冊 5 張，同時自行車具有三段式內變速、直覺式省力調整座墊，單手調整輕鬆完成，讓民眾操作更直覺、更方便。</p>

交通部門業務質詢及答復（王耀裕）

高雄市議會第 3 屆第 3 次定期大會交通部門業務質詢議員質詢事項答復表 （109.6.18 高市府交秘字第 10940283000 號函復）	
質詢日期	109.6.2
議員姓名	王議員耀裕
質詢事項	國七辦理進度。
主辦機關 (協辦機關)	交通局
辦理情形	<p>一、本計畫國發會於 102 年 2 月 26 日審議原則通過，並決議俟環評審查通過後核定辦理。第一階段環境影響說明書於 102 年 8 月 30 日審查後進入第二階段環評，環保署於 103 年 10 月至 107 年 12 月間召開共計 22 次二階環評範疇界定會議，於 108 年 1 月 30 日同意進入二階環評實質審查作業，目前交通部高速公路局刻正調查與修正環說書，預計 109 年底正式提送環評審議。</p> <p>二、高雄港第三、四貨櫃中心預計於 112 年遷移至五、六、七貨櫃中心，將增加南星路周邊車流量，考量國道 7 號開闢之需求日增，本府持續與交通部密切配合，並協助提供相關資料與建議予高速公路局協助加速推動作業。</p>

高雄市議會第 3 屆第 3 次定期大會交通部門業務質詢議員質詢事項答復表 （109.6.18 高市府交秘字第 10940283000 號函復）	
質詢日期	109.6.2
議員姓名	陳議員麗珍
質詢事項	YouBike 站點應密集（例如觀光景點、大樓經管委會同意），費率如何計算？
主辦機關 （協辦機關）	交通局
辦理情形	<p>一、高雄市公共自行車租賃系統目前由本府環境保護局權管，預計 109 年 7 月 1 日起移交本府交通局辦理，將依據以下三階段建置公共自行車租賃站，刻正積極辦理會勘及建置作業。</p> <p>二、第一階段 109 年 4 月至 109 年 6 月底為廠商籌備期，預計於既有 C-Bike 周邊、交通節點、學校、公園等地設置站點，109 年 7 月 1 日前至少設置 4,500 車柱（約 250 站）及提供 2,800 輛自行車服務。</p> <p>三、第二階段 109 年 9 月 1 日前須累計設置達 6,742 車柱（約 400 站）及提供 5,628 輛自行車服務，廠商規劃將既有 C-Bike 租賃站於原址或周邊合適地點升級為 YouBike 2.0 系統。</p> <p>四、第三階段 110 年底前將持續於本市進行公共自行車租賃站位加密補白作業，提供民眾更密集、更方便之租借服務及騎乘環境，預計 110 年底全市累計設置達 20,160 車柱（約 1,000 站）及提供 8,960 輛自行車服務。</p> <p>五、高雄 YouBike 2.0 公共自行車費率同各縣市 YouBike 費率：前 4 小時內，每 30 分鐘 10 元；第 4 至第 8 小時，每 30 分鐘 20 元；超過 8 小時，每 30 分鐘 40 元。至 109 年 9 月 30 日前，民眾享有前 30 分鐘免費騎乘優惠（廠商優惠費率 2 元，由市府吸收）。自 109 年 10 月 1 日起，前 30 分鐘騎乘費率由市府補貼 5 元，民眾支付 5 元；並就使用一卡通電子票證雙向轉乘公共自行車與本市捷運、輕軌、公車、渡輪及台鐵（單向：台鐵轉乘 YouBike）等任一運具，依據各票種實施雙向轉乘優惠，每人原額外補貼轉乘運具票價 5 元。</p>

交通部門業務質詢及答復（陳麗珍）

高雄市議會第 3 屆第 3 次定期大會交通部門業務質詢議員質詢事項答復表 （109.6.18 高市府交秘字第 10940283000 號函復）	
質詢日期	109.6.2
議員姓名	陳議員麗珍
質詢事項	建議廣設候車椅、候車亭。
主辦機關 (協辦機關)	交通局
辦理情形	<p>一、為提供本市民眾搭乘公車時良好之候車環境，增進民眾搭乘公車之便利性及舒適性，並提升市容景觀，本府交通局逐年編列預算爭取中央經費辦理候車設施建置計畫。108 年度已完成 40 座候車亭及 60 座候車椅建置作業，109 年度刻正建置 40 座候車亭及 70 座候車椅，且預計 109 年底全市將達 899 座候車亭及 642 座候車椅，近 3 年候車設施成長率達約 23%，逐步提高候車環境品質。</p> <p>二、候車亭及候車椅建置須考量周邊環境、基地條件、安全性及適合之腹地，條件限制較多，為提升候車亭建置可行性，本府交通局已創新研設懸臂式候車亭，俾因地制宜，提升候車環境品質。另針對部分腹地不足、行人通行空間及店家營業與進出因素而無法滿足建置候車亭腹地條件之站位，已陸續視站位用地條件及需要因地制宜增設雙人或單人候車椅，後續將依民眾需求逐年爭取編列預算持續進行改善。</p>

高雄市議會第 3 屆第 3 次定期大會交通部門業務質詢議員質詢事項答復表 （109.6.18 高市府交秘字第 10940283000 號函復）	
質詢日期	109.6.2
議員姓名	陳議員麗珍
質詢事項	加速公車汰換為低地板公車。
主辦機關 (協辦機關)	交通局
辦理情形	一、本府交通局協助業者積極爭取中央經費補助，儘速將公車汰舊換新，截至 109 年 5 月，無障礙公車總數達 528 輛，占總數之 52%。 二、後續將持續協助業者申請交通部電動公車補助，汰換車齡 10 年以上柴油大客車，預定每年汰換車輛總數之 8%（約 80 輛）為電動低地板公車，並以 2025 年公車全面無障礙化為目標。

交通部門業務質詢及答復（陳麗珍）

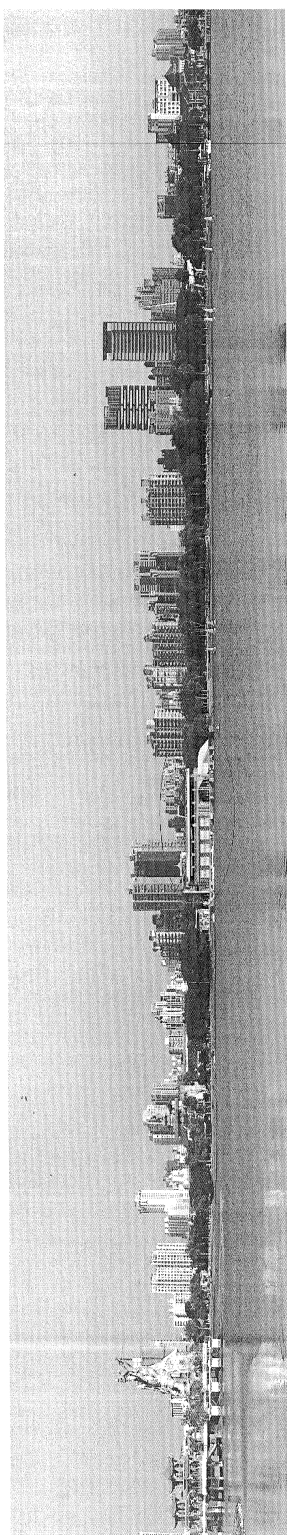
高雄市議會第 3 屆第 3 次定期大會交通部門業務質詢議員質詢事項答復表 （109.6.18 高市府交秘字第 10940283000 號函復）	
質詢日期	109.6.2
議員姓名	陳議員麗珍
質詢事項	有關楠梓百慕達路牌標示夜間光線昏暗，不易辨識，請提出改善方案。
主辦機關 (協辦機關)	交通局
辦理情形	<p>一、本市高楠公路（省道台 1 線）之楠梓陸橋與楠陽路陸橋因以汽車行駛動線為主設計，且減少汽機車交織問題，於興建之初設計了多支匝道相互連通，便利了汽車之交通往來，成功的提供加工出口區及高速公路之交通網絡鏈結，而為保障機車騎士騎乘安全，所規劃出機慢車繞駛之行車動線，因為有較多的匯入匯出點，致機車駕駛人易錯過決策點而產生迷失方向之感受。</p> <p>二、有關貴席建議夜間路標指示改善、照明設備加強部分，本府交通局已於 109 年爭取交通部補助（170 萬元），將於楠梓陸橋新設共 17 處內照式燈箱標誌，預期將可有效提升導引標誌資訊明確性、易識性及易讀性，另本府交通局已於高楠公路北上機車道入口設置禁行汽車標誌外，後續亦將於高楠公路上之汽機車道上，分別設立汽車道及機車道之指示牌面，俾提供駕駛人更明確之資訊。</p>

高雄市議會第 3 屆第 3 次定期大會交通部門業務質詢議員質詢事項答復表 （109.6.20 高市府觀維字第 10931877200 號函復）	
質詢日期	109.6.2
議員姓名	陳議員麗珍
質詢事項	一、發展蓮潭觀光環境很好，包括水域活動、環潭步道等等應多多推廣。 二、現在興建中艇庫建築量體大，可能會遮住全潭景色，請觀光局與相關局處橫向聯繫溝通看看，儘量去避免建築物去遮住景色。 三、因時間不夠，請觀光局書面答復。
主辦機關 (協辦機關)	觀光局
辦理情形	一、為推廣蓮池潭水域遊憩活動，型塑蓮潭觀光特色及亮點，本府觀光局業於蓮池潭兩側辦理「水上彈跳」及「纜繩滑水」等水域遊憩活動委外經營案，並提供潭面水域供本市水上運動團體及學校作為水上運動之教育訓練基地，而本府運動發展局亦正進行「蓮池潭艇庫暨周遭設施整建工程」，預計於 109 年 7 月 27 日完工，完工後並將命名為「蓮池潭水域運動中心」，該中心未來除維持置放水域運動設備器材功能，並將新增培訓水域運動選手及開發多元親水休閒活動等機能，期打造為南台灣兼具水域運動培訓基地與運動觀光景點之指標場域，而為探究該中心完工後最佳營運管理模式，本府運動發展局刻正辦理促參 OT 可行性評估，如果可行，未來將據以辦理 OT 促參案，以結合民間資源有效帶動蓮潭運動觀光。 二、另有關「蓮池潭水域運動中心」建築物量體遮蔽潭面景觀疑義一案，經本府觀光局函詢本府運動發展局結果，本府運動發展局表示該中心建築量體總樓地板面積為 2,344.69 平方公尺、建物高度為 9.65 公尺，其遮蔽潭面景觀之實際情形詳如附件一。而建築量體雖會影響部分潭面景觀之通透性，惟該建築之外觀係仿造輪船而規劃，當佇立蓮潭對側及周路面眺望本建築時，將有輪船停泊湖邊之意境，爾後必將成為當地著名地標，其外觀詳如附件二。再者，該建物三樓已規劃設置開放空中花園，完工後可供民眾遠眺蓮潭景色。是以，經綜合評量後，該建築

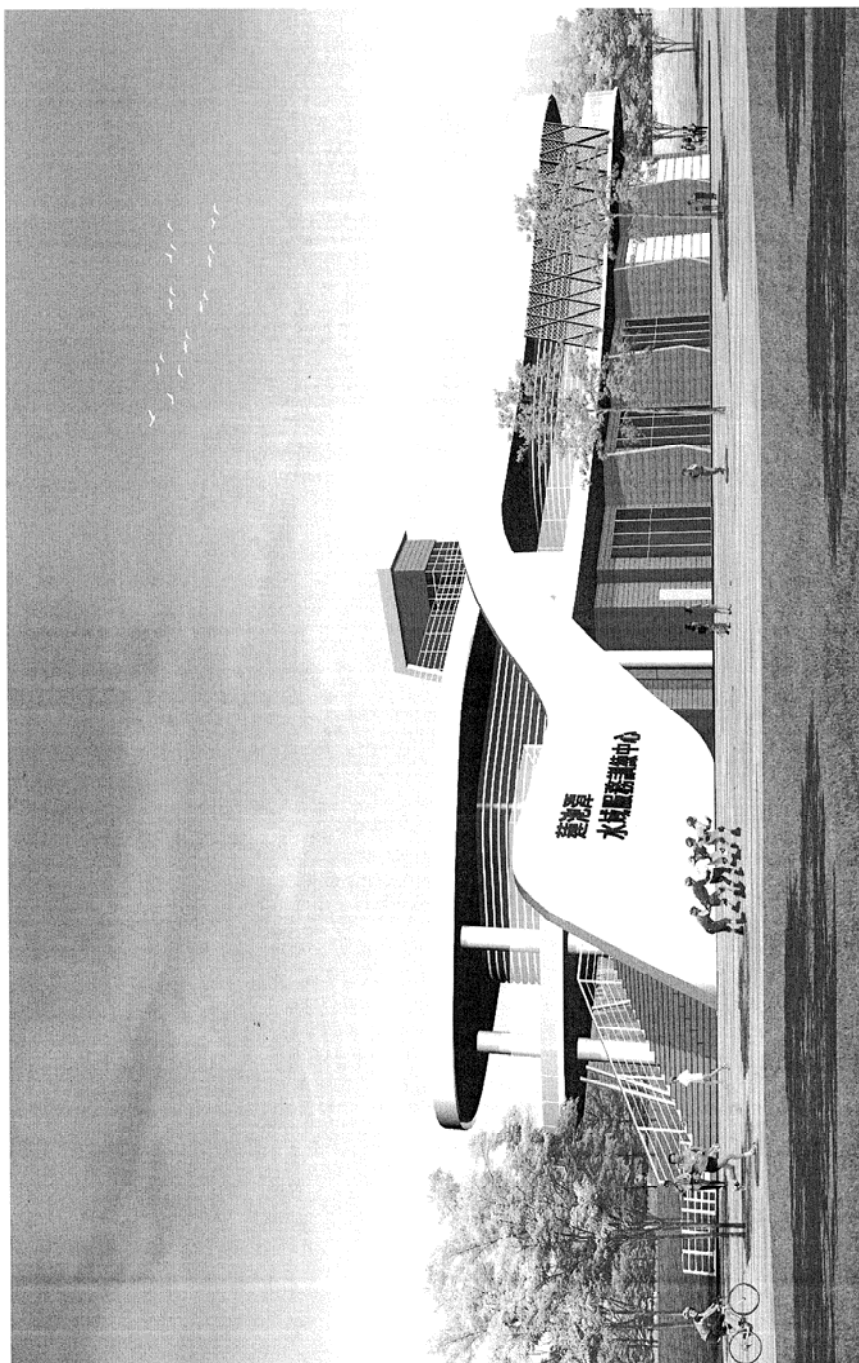
物未來不僅不會影響蓮池潭周遭環境景觀，反之將成為蓮池潭風景區重要亮點之一。

三、此外，蓮池潭水陸觀光資源豐富，除水域觀光推動如上所述外，有關陸域觀光部分，本府觀光局刻陸續整建蓮潭觀光遊憩景點及建立 U-bike、共享電動機車租賃站，暨改善無障礙設施來營造友善環境，其中泮咖啡餐廳外觀與周遭景觀相融部分，本府觀光局亦將向中央爭取補助同意後，整體規劃設計納入工程改善。再者，本府觀光局並已結合好玩卡、西城快線公車以及左營舊城文化公車，導入宗教旅遊、人文之旅、低碳遊程及無障礙旅程，行銷蓮池潭景觀風貌。又本府觀光局已於去（108）年 12 月推出蓮潭低碳好玩卡一日、二日遊程，結合左營蓮池潭、春秋閣、舊城遺址等知名景點、特色百年店家、本府觀光局委外廠商水域活動（如蓮潭纜繩滑水主題樂園、泮咖啡餐廳等）、在地眷村民宿及特色 DIY 活動、周邊美食、伴手禮等觀光資源，行銷蓮池潭特色元素，後續另將藉由國內外遊程販售通路及國內外旅展、旅服中心、借問站等通路擴大行銷推廣。

附件一：「蓮池潭水域運動中心」建築物量體(紅圈所示)與周遭設施、水面景觀相融示意圖



附件二：「蓮池潭水域運動中心」完工示意圖



高雄市議會第 3 屆第 3 次定期大會交通部門業務質詢議員質詢事項答復表 （109.6.18 高市府交秘字第 10940283000 號函復）	
質詢日期	109.6.2
議員姓名	陳議員美雅
質詢事項	請積極爭取推動旗津第二過港隧道。
主辦機關 (協辦機關)	交通局
辦理情形	<p>一、過港隧道使用年限將於 123 年屆滿，維護管理單位台灣港務公司高雄港務分公司刻正辦理延壽工程，完成後可延長過港隧道壽年至 138 年，考量興建過港隧道工程規模龐大，影響層面多，涉及土地管制、海岸環境保護及國際港口腹地使用等，應請高雄港務分公司及早因應及規劃。</p> <p>二、為協調港務公司儘速推動第二過港隧道建設，賴瑞隆委員於 108 年 2 月 14 日、109 年 1 月 20 日二度召開旗津第二過港隧道協調會，決議請交通部主政辦理且於 18 個月內辦理招標規劃作業，本府於 109 年 2 月 24 日再函請交通部積極辦理。港務公司於 109 年 4 月 17 日拜會本府交通局討論可行性研究報告，已於 4 月 20 日函復提供運輸需求資料予該公司辦理可行性研究評估，另 109 年 6 月 9 日函請交通部儘速主政辦理。</p> <p>三、另本府捷連工程局刻正辦理「高雄都會區大眾捷運系統旗津線建設及周邊土地開發計畫可行性研究」，本府交通局於研究報告審委會，已針對第二過港隧道之軌道共構路型與捷連工程局研商討論，共同整合推動。</p>

交通部門業務質詢及答復（陳美雅）

高雄市議會第 3 屆第 3 次定期大會交通部門業務質詢議員質詢事項答復表 （109.6.18 高市府交秘字第 10940283000 號函復）	
質詢日期	109.6.2
議員姓名	陳議員美雅
質詢事項	增加復康巴士覆蓋率。
主辦機關 (協辦機關)	交通局
辦理情形	<p>縣市合併後本市身心障礙人口增加、服務面積擴大，本府交通局持續與本府社會局研議增加預算提供復康巴士服務，並積極擴大復康巴士車隊規模。</p> <p>為建構更完善接送服務路網，自 108 年 7 月高雄客運接手復康巴士後，其於六龜、美濃、旗山、茄萣、岡山、林園等較偏遠地區設置調配場站營運，並依每季各區域民眾訂車需求分析調整各站配車數，無論市區或偏遠地區的身心障礙者，皆能提供便利接送服務，以改善較偏遠地區叫車不易問題，達成高雄市復康巴士營運範圍擴大的目標；截至 109 年 5 月止，本市復康巴士服務車隊已達 160 輛，108 年服務 325,031 趟次，617,847 人次。</p> <p>除復康巴士外，本府交通局亦積極爭取中央補助經費購置無障礙車輛。目前已有 528 輛無障礙公車營運於醫院及身心障礙等特殊教育學校之路線；通用計程車已有 284 輛上路服務，預計於 109 年底達 300 輛目標邁進；後續將持續向交通部申請購車補助，建構大高雄友善幸福的無障礙生活圈。</p>

高雄市議會第 3 屆第 3 次定期大會交通部門業務質詢議員質詢事項答復表 (109.6.24 高市府觀產字第 10931900100 號函復)			
質詢日期	109.6.2		
議員姓名	陳議員美雅		
質詢事項	受新冠疫情影響，觀光產業受到衝擊，請將觀光產業受衝擊情形提供書面資料。		
主辦機關 (協辦機關)	觀光局		
辦理情形	高雄觀光產業受損情形表如下：		
	受影響項目	受損詳細情形	
	旅行社	減少工時通報 3 家(員工 11 人)(截至 109.5.27)	1.旅行社權管單位為交通部觀光局。 2.減少工時數據為本府勞工局提供。
	旅館業	1.減少工時通報 6 家(員工 102 人)(截至 109.5.27) 2.停業 5 家(員工 93 人)(109.2.1-6.22) 3.歇業 4 家(員工 53 人)(109.2.1-6.22)	減少工時數據為本府勞工局提供。
	民宿	歇業 1 家(經營服務 1 人)(109.2.1-6.22)	
	觀光遊樂業 (義大世界)	1.109.年 1-4 月來客人數為 673,593 人，較去年同期(1,052,797 人)比較減少 379,204 人。 2.109 年 1-4 月營業額為 1,212,866,172 元，較去年同期(1,901,716,242 元)比較減少 688,850,070 元。	

交通部門業務質詢及答復（李雅慧）

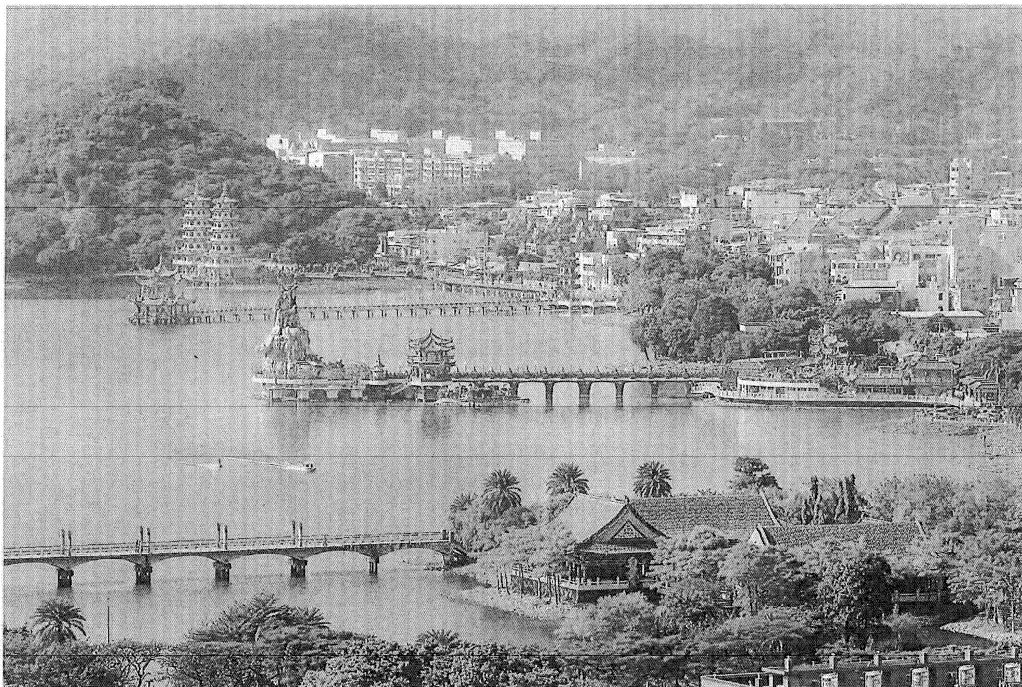
高雄市議會第 3 屆第 3 次定期大會交通部門業務質詢議員質詢事項答復表 （109.6.18 高市府交秘字第 10940283000 號函復）	
質詢日期	109.6.2
議員姓名	李議員雅慧
質詢事項	一、蓮池潭 C-Bike 原址升級或至少 3 個站位。 二、高鐵站前北路設站。 三、納入兒童自行車設施。
主辦機關 (協辦機關)	交通局
辦理情形	一、高雄市公共自行車租賃系統目前由本府環境保護局權管，預計 109 年 7 月 1 日起移交本府交通局辦理，刻正依據本府環保局提供之公共自行車建議站點清冊及本市議員、民眾建議站位陸續安排會勘，將依據以下三階段建置公共自行車租賃站。 二、第一階段 109 年 4 月至 109 年 6 月底為廠商籌備期，預計於既有 C-Bike 周邊、交通節點、學校、公園等地設置站位，109 年 7 月 1 日前至少設置 4,500 車柱（約 250 站）及提供 2,800 輛自行車服務。 三、第二階段 109 年 9 月 1 日前須累計設置達 6,742 車柱（約 400 站）及提供 5,628 輛自行車服務，廠商規劃將既有 C-Bike 租賃站於原址或周邊合適地點升級為 YouBike2.0 系統。 四、第三階段 110 年底前將持續於本市進行公共自行車租賃站位加密補白作業，提供民眾更密集、更方便之租借服務及騎乘環境，預計 110 年底全市累計設置達 20,160 車柱（約 1,000 站）及提供 8,960 輛自行車服務。 五、蓮池潭周邊目前已規劃設置舊城國小站、明潭/蓮潭路口站、蓮池潭兒童公園南區停車場站 3 處，9 月前亦將完成既有蓮池潭周邊 3 處及站前北路 C-Bike 租賃站原址升級。 六、有關納入兒童自行車設施等議題將於高雄 YouBike2.0 公共自行車租賃系統上路營運後，再研議評估。

高雄市議會第 3 屆第 3 次定期大會交通部門業務質詢議員質詢事項答復表 （109.6.18 高市府交秘字第 10940283000 號函復）	
質詢日期	109.6.2
議員姓名	李議員雅慧
質詢事項	「高雄 iBus」APP 對無障礙環境建置。
主辦機關 (協辦機關)	交通局
辦理情形	<p>一、為便利身心障礙者搭乘公車，本府交通局 108 年向中央申請補助建置 30 座 LED 具公車到站語音播報功能，並已於 109 年 1 月 22 日建置完成，按壓公車站位語音站播服務按鈕後，該設備即以語音播報公車即時到站資訊。</p> <p>二、目前「高雄 iBus」APP 已有提供身心障礙者可於路線動態之公車圖示查閱該班車是否為低地板公車。另提供公車到站提醒功能，身心障礙者可預設欲搭乘路線及站位後，該設備即自動提醒公車到站資訊。</p> <p>三、本府交通局亦同時要求公車駕駛長停靠載客時，倘有身心障礙者詢問時應說明其行駛路線，並使用車外廣播設備播報或以口頭說明公車到站訊息，以便利視障朋友搭乘。</p> <p>四、109 年已向中央再申請經費補助建置 21 座 LED 具公車到站語音播報功能案；另 109 年「高雄 iBus」APP 將增加語音播報功能，以提供身心障礙者更友善 APP 使用環境。</p>

高雄市議會第 3 屆第 3 次定期大會交通部門業務質詢議員質詢事項答復表 （109.7.7 高市府觀維字第 10931953400 號函復）	
質詢日期	109.6.2
議員姓名	李議員雅慧
質詢事項	一、蓮池潭餵食野生動物管理、告示牌製作草率、自行車道無法順利環潭等問題改善。 二、全面檢討蓮池潭周遭環境品質衛生、並且投入相關經費整治。 三、檢討蓮池潭整體的缺失，做旅遊評估報告。 四、選定蓮池潭其中一座公廁作為高雄市特色公廁的示範點。
主辦機關 （協辦機關）	觀光局
辦理情形	一、有關民眾餵食禽鳥引發鼠患部分，本府觀光局已重新設立告示，並加強巡查及取締管制，防止有民眾再來餵食禽鳥，另因餵食禽鳥造成鼠患問題部分，業於 109 年 6 月 2 日僱工將老鼠出沒之圍堰土堤移除並引水淹覆完成、杜絕老鼠出沒搶食之空間。 二、有關自行車道無法順利環潭部分，經李議員雅慧於 109 年 7 月 3 日邀集相關機關現勘後，決議由交通局先行於中斷處前方劃設自行車穿越道，以連結蓮潭路機慢車道及龍虎塔旁木棧自行車道後，再由觀光局於中斷處周遭設置指引標示，以引導自行車順利繞過該中斷處，重上自行車道，避免發生危險。 三、有關全面檢討蓮池潭周遭環境品質衛生部分，本府觀光局刻正全面進行蓮池潭環境衛生盤點檢查，將清點出缺失改善地點，並請清潔廠商針對該地點加強環境整理，如涉及設施缺失應配合改善者，並將依其缺失程度及所需經費，釐訂改善順序，採購發包改善，所需改善經費較鉅者，則編列預算逐年改善或提案請中央同意補助後，進行整建。 四、有關檢討蓮池潭整體的缺失部分，本府觀光局已完成檢視盤點蓮池潭周遭整體旅遊資源，評估蓮池潭環境特色、亮點及優劣勢，並敘明相關觀光計畫推動情形如後附「蓮池潭周遭旅遊資源評估執行報告」。 五、有關選定蓮池潭特色公廁部分，新建蓮池潭兒童公園公廁，其外觀設計融合傳統與現代元素，且設備設施新穎完善，本府觀

光局爰擇定該公廁作為特色公廁示範點，並將持續加強整頓及優化內外環境。

蓮池潭周遭旅遊資源評估執行報告



高雄市政府觀光局

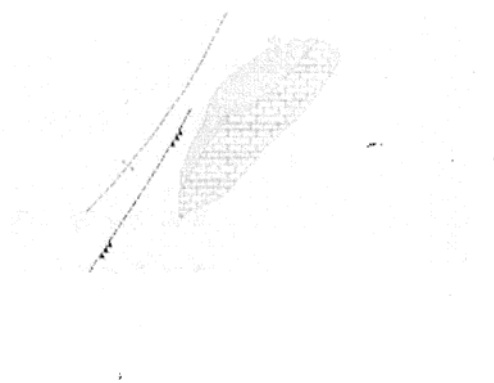
中華民國 109 年 7 月

第1頁(共 20 頁)

壹、蓮池潭周遭旅遊資源評估

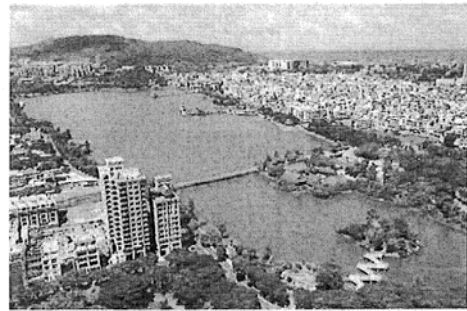
一、地形、地質資源

高雄市地勢為東北朝西南向下降，延伸到觀音山、鳳山丘陵的丘陵地形，西南角地形多以沖積平原為主，其間有壽山、半屏山等地形隆起，海岸多為沙岸，平直多潟湖與沙洲。左營區地質年代較新，大部分屬於第四紀中之沖積層，而壽山、半屏山為石灰岩。



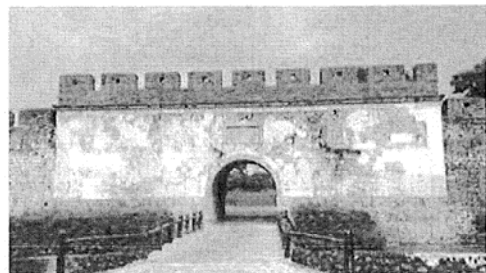
二、水文資源

起初稱為蓮花潭，蓮池潭總面積約為42公頃是高雄市左營區最大的湖泊，蓮池潭水源來自於曹公圳，從高屏溪畔的九曲堂抽水站抽取溪水，經由曹公新圳往西北延伸，至半屏山後往南轉入蓮池潭；洲仔為蓮池潭重要濕地位於半屏山與壽山之間。



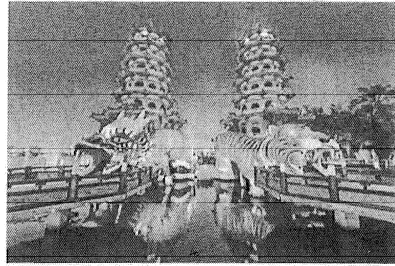
三、歷史人文資源

蓮池潭旁的左營舊部落高雄市最早開發的地區，最早可溯源自明鄭時期在此地的開發。以及台灣清治時期，設立鳳山縣城。此地區主要人口為閩南族群，蓮池潭周圍，左營、埤仔頭、店仔頂、廊後、洲仔等地。



早期的蓮池潭，是由文廟、龜山、半屏山、菱荷與垂柳所組成，之後陸續興建



春秋閣、五里亭、龍虎塔、北極亭北極玄天上帝聳立於潭中；潭面北側尚有宏偉的高雄孔廟與萬年公園，南側有鳳山縣舊城殘垣點綴著。蓮池潭周圍歷史古蹟，例如：鳳山縣舊城、春秋閣、高雄孔廟等風景名勝。



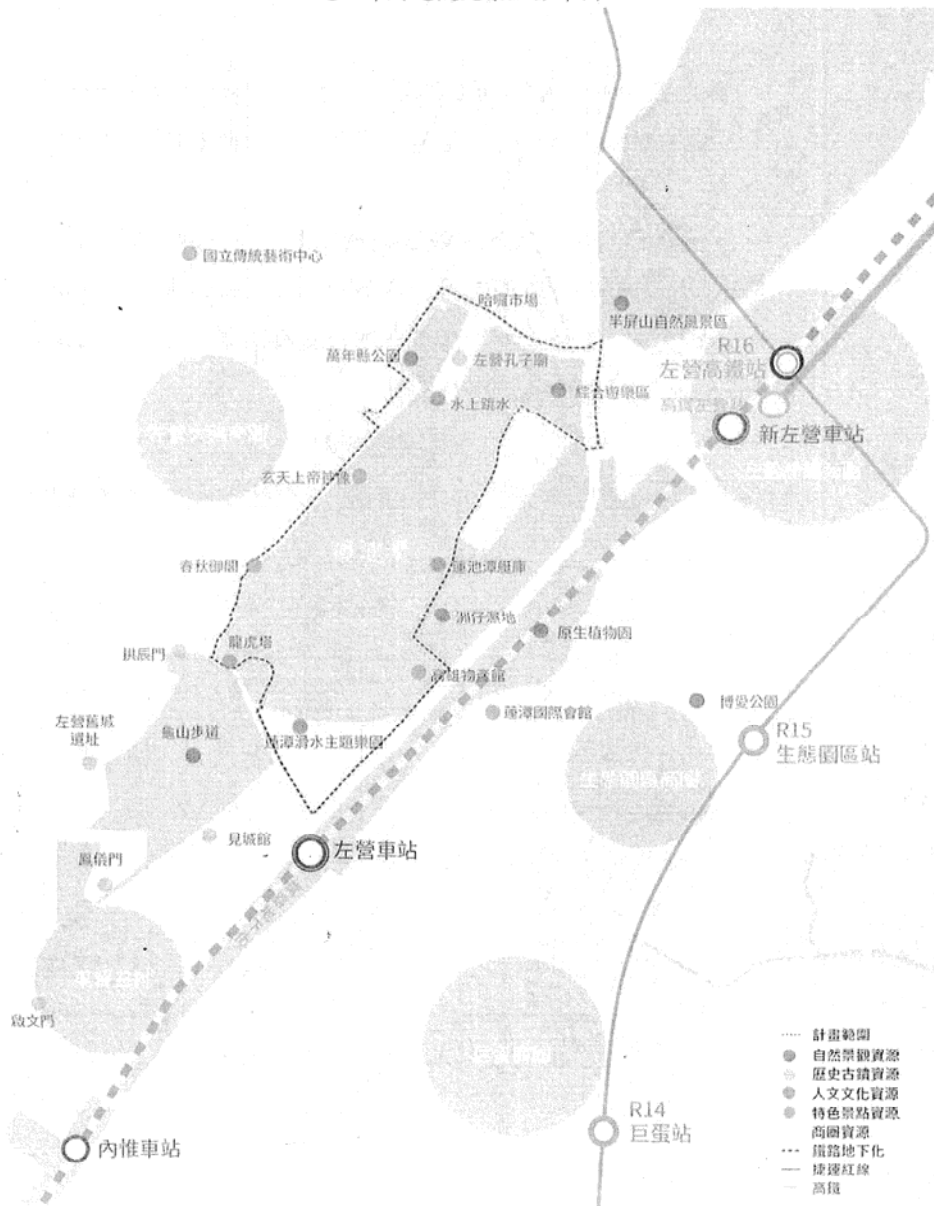
四、觀光景點及古蹟資源：多樣而豐富的地區特色魅力

蓮池潭周圍地區除了擁有豐沛的山、海、河等自然資源，也具獨特且富故事性的人文風貌，由區域發展歷史、地景生態、地方文化及宗教民俗等因素交融產生多樣而豐富的地區特色魅力，尤其遊憩娛樂設施多集中於蓮池潭環湖旁，顯示蓮池潭周圍觀光遊憩活。

類別	名稱	示意圖
自然景觀資源	<ul style="list-style-type: none"> ■ 半屏山自然風景區 ■ 洲仔溼地 ■ 原生植物園 ■ 龜山步道 	
歷史古蹟資源	<ul style="list-style-type: none"> ■ 左營孔子廟 ■ 拱辰門 ■ 左營舊城遺址 ■ 鳳儀門 ■ 啟文門 ■ 城邑左營慈濟宮 ■ 見城館 	
遊憩娛樂資源	<ul style="list-style-type: none"> ■ 綜合遊樂區 ■ 蓮池潭艇庫 ■ 蓮潭滑水主題樂園 ■ 水上跳水 	
特色景點	<ul style="list-style-type: none"> ■ 玄天上帝神像 ■ 春秋御閣 ■ 龍虎塔 ■ 高雄物產館 	

商園資源	<ul style="list-style-type: none"> ■ 蓮潭國際會館 ■ 果貿三村 ■ 生態園區商園 ■ 巨蛋商園 ■ 左營大路商園 ■ 左營高鐵商園 		
------	--	--	---

蓮池潭周遭觀光景點分布圖



五、遊客服務設施

左營區蓮池潭周圍之觀光景點種類多元且為數眾多，為利清楚了解各遊憩景點資源及服務特性，本節彙整高雄蓮池潭周圍地區之觀光服務設施（附設停車場、路邊停車場、公共廁所、景點指示設施及旅客服務中心）及住宿設施現況，詳述如下。

1、觀光服務設施：大部分景點仍需增設景點指示設施及旅客服務中心

觀光景點之遊憩舒適性良窳，除著重本身景點之可觀性外，也需提供遊憩景點公共建築、休憩涼亭及公廁等周邊公共設施。

蓮池潭周圍地區之遊客服務設施彙整如下，大部分景點均有公共廁所及路邊停車空間，目前除部份景點具備完善之觀光服務設施外，大部分之景點仍需進一步增設景點指示設施及旅客服務中心，提升觀光服務品質。

景點名稱	遊客服務設施				
	附設停車場	路邊停車空間	公共廁所	景點指示設施	旅客服務中心
半屏山	√	√	√	√	√
洲仔溼地	√	√	√	√	√
原生植物園	√	-	√	-	-
龜山步道	√	√	√	√	√
左營孔子廟	√	√	√	√	√
鳳儀門	-	-	-	-	-
高雄物產館	√	√	√	√	√
果貿三村	-	√	-	-	-
哈囉市場	-	√	√	-	-
生態園區商園	√	√	-	-	-
巨蛋商園	√	√	-	-	-

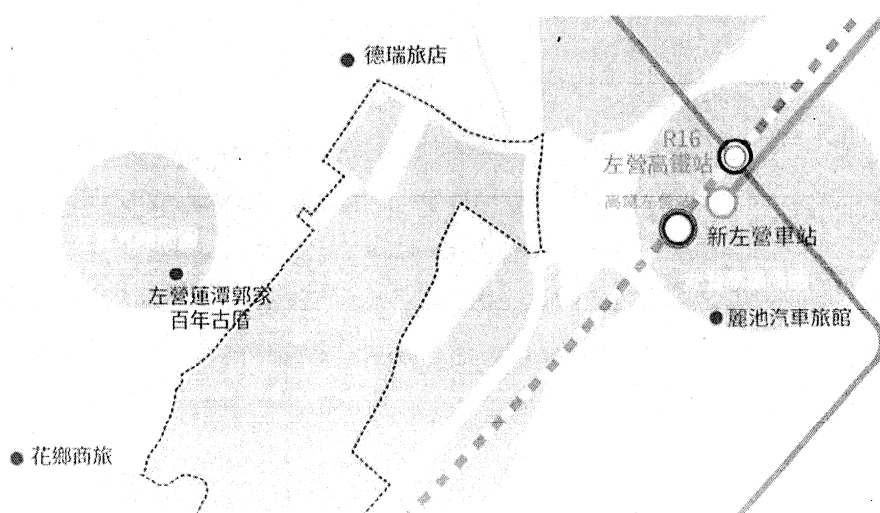
左營大路商圈	v	v	-	-	-
蓮池潭風景區	v	v	v	v	v
蓮潭國際會館	v	v	v	v	v
鳳山縣舊城	v	v	-	v	-
鐵道工程館	v	v	v	v	v

2、住宿設施：多為商務旅館及民宿集中於巨蛋商圈，缺乏國際觀光旅館設施

根據交通部觀光局 2020 年 2 月旅遊住宿統計，大高雄地區合法旅館有 384 家，總房間數為 20,454 間；國際觀光旅館有 9 家，總房間數為 3,111 間，分別為華園大飯店、高雄國賓大飯店、漢來大飯店、高雄福華大飯店、寒軒國際大飯店、麗尊大飯店、義大皇家酒店、晶英國際行館及福容大飯店，多集中於苓雅區、前金區及鹽埕區。

左營區目前無國際觀光旅館設施，多為一般旅館共 35 家，其中較具規模且鄰蓮池潭「蓮潭國際會館」房間數共有 211 間；且近年受蓮池潭水上觀光遊憩及效益廣大影響，周邊逐漸發展民宿及商旅設施，顯示本區觀光效益確實帶動周邊產業發展，獨缺指標性之國際觀光旅館設施。

蓮池潭周圍住宿設施分布圖





六、交通運輸資源狀況

本段落將蓮池潭周圍地區道路系統分為大眾運輸系統及聯外道路二個層級說明，而大眾運輸系統則仰賴高鐵、台鐵、捷運、公車系統運作，詳述如下。

1、大眾運輸設施：三鐵共構，大眾運輸系統完善

A. 高鐵系統：左營高鐵站出站旅客人數每年達 946 萬人次，有逐年攀升趨勢

左營高鐵站位於蓮池潭計畫區東北側約 700 公尺，步行僅 10 分鐘。據高鐵公司統計資料，左營高鐵站每年出站旅客達 946 萬人次，並有逐年攀升趨勢。

B. 高雄捷運系統：多數旅客由高鐵轉高雄捷運，高鐵左營捷運站乘載量高

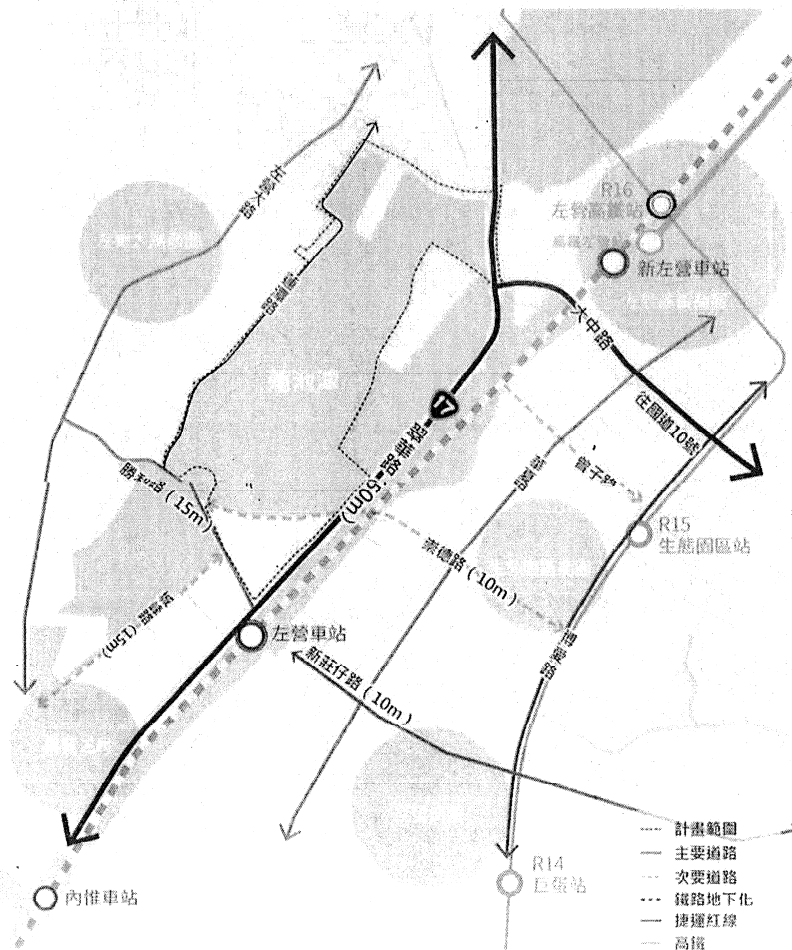
高雄捷運紅線鄰本計畫區，計畫周圍包含高鐵左營站（R16）、生態園區站（R15）。由於捷運與高鐵左營站（R16）與高雄捷運左營共構，因此多數乘客由高鐵轉高雄捷運。

C. 台鐵系統：新左營站及左營站，雙台鐵站緊鄰蓮池潭計畫區

台鐵系統包含新左營站及左營站（左營舊站），雙台鐵站緊鄰蓮池潭計畫區，分別位於基地東北側與基地東南側，各站

2、道路系統設施：鄰台 17 線快速道路，串連高雄都會區快速道路

本計畫周邊面臨道路為台 17 線（翠華路）、勝利路及新庄仔路。聯外道路為位於基地東側南北向之台 17 線（翠華路），道路寬度為 50 公尺，可銜接都會快速道路至國道 10 號；主要道路為東西向勝利路（寬度 15 公尺）；次要道路為東西向新庄仔路（寬度 10 公尺），以及南北向城峰路（寬度 15 公尺）等，勝利路往東連接翠華路、往西則可連接至左營大路；新庄仔路為連接翠華路及勝利路之間，緊鄰蓮池潭旁之通行道路；城峰路往南聯結周邊社區及大小龜山等地，為基地重要出入道路，詳如下圖。



七、觀光產業發展現況

蓮池潭為高雄市主要舉辦活動之場域，因蓮池潭鄰大眾運輸場站且交通便利，容易吸引遊客前來；大小龜山及濕地等珍貴景觀資源及人文歷史眷村等資源，本計畫將盤點蓮池潭周圍光觀產業發展之現況，如下：

1、觀光遊憩據點：多元且豐富觀光景點，體驗南臺灣風情

依據前述分析資源，蓮池潭周圍擁有自然景觀資源、歷史古蹟資源、遊憩娛樂資源、特色景點及商圈資源，並由於左營為早期南台灣最早的眷村之一，保有獨特之眷村文化資源，如左營眷村、果貿三村等。



2、小吃美食據點：傳統小吃為特色，集中於舊城、左營街大路及哈囉市場

左營以在地美食小吃聞名，種類繁多，如舊城傳統美食(舊邑城隍廟旁)、金華酥餅、長代堂蜂蜜蛋糕、左記牛肉麵、餛飩等台灣傳統小吃。



3、住宿服務設施：近年住宿率平均成長率 7.73%，為六都之最

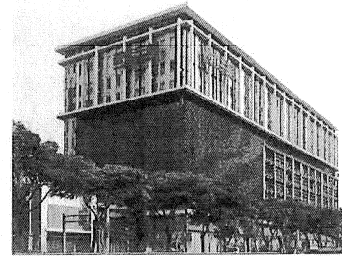
根據交通部觀光局統計 2019 年 Q1 觀光旅館住房率，全國整體住房率來到 66.36%，較 2018 年同期 60.48%，明顯上升近 6%，高雄從 2018 年 57.04%，至 2019 年 64.77%，增幅 7.73%，為六都之最；國際觀光旅館共計 9 家、一般觀光旅館共計 2 家及合法旅館共計 384 家，左營區合法旅館佔 35 家，為合法旅館佔總高雄市 10%，推測左營蓮池潭周圍之住宿設施之潛力，如下表所示。



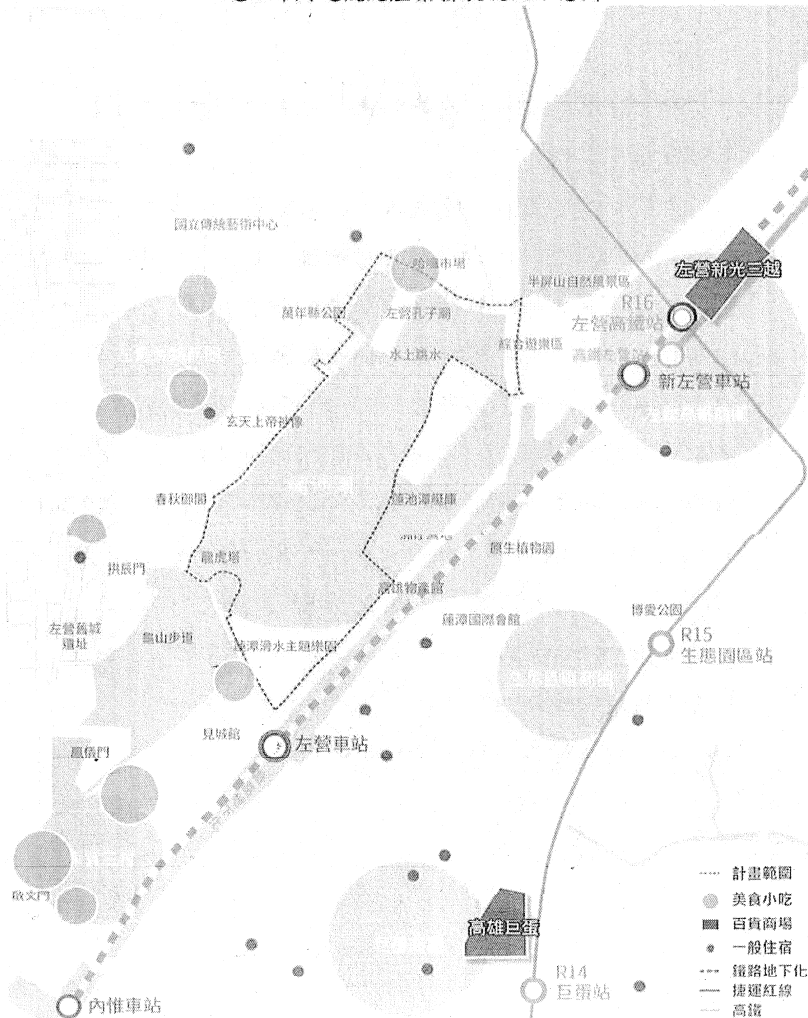
行政區	國際觀光旅館	合法旅館	一般旅館觀	民宿
高雄市	9	384	2	59
左營區	0	35	0	0

4、娛樂百貨設施：多樣化遊憩空間，提升全方位觀光機能

北高雄百貨商圈的發展，以左營區漢神巨蛋百貨龍頭商圈，及鄰近蓮池潭新光三越百貨左營店，具備完善生活機能，發展成為結合居家、消費與休閒於一身的完整大生活圈型態；蓮池潭周邊已投入多項基礎建設，如高雄市蓮潭湖畔都會度假園區興建營運移轉（BOT）案，冀望提供多樣化餐飲設施、零售、娛樂等全方位機能。



蓮池潭周遭觀光產業發展現況示意圖。



貳、蓮池潭周遭旅遊推動現況暨規劃

一、進行之計畫及執行現況

1、「區域觀光」計畫及執行現況

為打造本市 2020 觀光元年，建立一個長久永續經營的高雄品牌，高雄市政府觀光局以區域觀光為主軸，推動「一心三線」旅遊，包括都會區軌道經濟觀光，東高雄慢食旅、中線地景軍事遊、北線海線潮旅行；並推出高雄觀光品牌「月月有精彩」，規劃出每個月的觀光品牌活動，其中左營納入都會區軌道經濟觀光(一心)計畫中，界定為左營低碳輕旅行，並以蓮池潭周遭為左營低碳輕旅行中心。

為營造蓮池潭周遭為左營低碳輕旅行中心，刻從友善環境改造、導入地方創生、發展運動水域及加強產業厚度等四方向來著手改善蓮池潭暨周邊環境及提升觀光發展，藉由推出蓮潭低碳好玩卡一日、二日遊遊程，結合左營蓮池潭、春秋閣、舊城遺址、特色百年店家、特色DIY活動、周邊美食、伴手禮等觀光資源，規劃特色遊程、議題行銷或結合年度大型活動來持續推廣，細節內容如下：

「一心三線」計畫示意圖



- (1) 整建觀光遊憩環境(如蓮池潭北區孔廟主入口、南區小龜山主入口空間營造)、建立 C-bike 及共享電動機車租賃站路網及無障礙及多語環境(如建置七條散步路線指標)來營造友善環境。而為維護蓮池潭風景區景觀及設施完善，高雄市政府觀光局每年辦理清潔維護、設施修繕、電器照明維修及植栽修剪維護招標案，委託優質專業廠商協助維護風景區景觀及設施完善，以提供遊客優質安全之休憩空間。另針對蓮池潭風景區各區域特色，廣續規劃辦理委外營運，以使景點加值，遊程豐富。
- (2) 結合好玩卡、西城快線公車以及左營舊城文化公車，透過宗教旅遊、人文之旅、低碳遊程及無障礙旅程來導入地方創生。另透過水域活動委外經營及興建蓮池潭水域服務訓練中心辦理纜繩滑水、水上彈跳來持續發展運動水域。最後將持續活化在地老店，型塑蓮池潭特殊老味風情外，輔導成立商圈管委會協助商圈老店行銷以促進產業提升。
- (3) 推出蓮潭低碳好玩卡一日、二日遊遊程，結合左營蓮池潭、春秋閣、舊城遺址等知名景點、特色百年店家、高雄市政府觀光局委外廠商水域活動(如蓮潭纜繩滑水主題樂園、泮咖啡等)、在地眷村民宿及特色DIY活動、周邊美食、伴手禮等觀光資源，後續另藉由國內外遊程販售通路及國內外旅展、旅服中心、借問站等通路推廣，行銷在地觀光產業。蓮潭低碳旅遊好玩卡商品內容如下：

A、一日遊(新臺幣 399 元):

捷運、公車一日效期、「鎮福廟巡禮、舊城城隍廟巡禮、春秋閣巡禮、啟明堂巡禮、慈德宮巡禮、元帝殿巡禮、慈濟宮巡禮



」七選一大禮包(蓮潭好玩卡、棋餅DIY 體驗券、DIY 平安公仔、實境探索明信片)。

B、二日遊 2 人同行，(新臺幣 1,899 元起/人):

捷運、公車二日效期、「鎮福廟巡禮、舊城城隍廟巡禮、春秋閣巡禮、啟明堂巡禮、慈德宮巡禮、元帝殿巡禮、慈濟宮巡禮」七選一大禮包(蓮潭好玩卡、棋餅DIY 體驗券、DIY 平安公仔、實境探索明信片)、眷村民宿一日住宿(含早餐及眷村園區門票)、十鼓橋頭糖廠文創園區門票(含水舞劇場)。

(4)左營鄰近軍區巷弄中擁有許多眷村美食，日前本府觀光局舉辦「2019 高雄眷村美食推薦大賽」，共 37 間眷村餐飲店家共襄盛舉。由美食達人焦桐領銜帶領美食家吳恩文及孫吳所組成的美食評審團，經過馬拉松式一連 5 天密集試吃後，在「風味美食類」、「麵食點心類」和「餐廳小館類」三大類挑出前 5 名店家作為推薦，讓由來自大江南北人民發揮的最大創意，融合後成就現在的眷村料理推薦給大家。

左營低碳輕旅行建議路線圖



2、「無障礙旅遊」計畫及執行現況

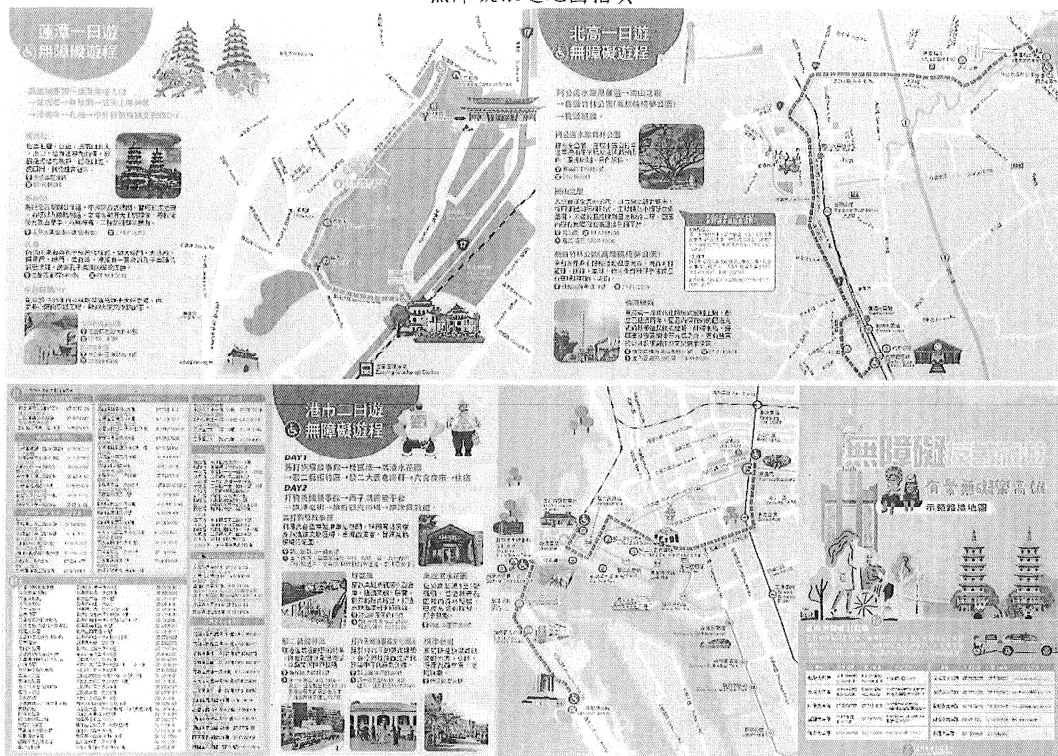
為推動本市無障礙旅遊友善環境，強化便兼顧不同旅遊需求，進一步深化無障礙友善旅遊與高雄在地特色店家連結，讓孕、幼、老、輪椅族群也能自在暢遊高雄，高雄市政府觀光局邀請相關局處召開跨局處協調會議，推出3條旅遊路線，分別為北高一日遊、蓮潭一日遊及港市二日遊，並聘請無障礙推動委員-張木藤理事長進行路線盤，請各單位依照委員意見進行場域改善，且於109年1月9日發布推廣記者會。

高雄市政府觀光局並推出「無障礙旅遊地圖摺頁」，結合市府工務局評鑑合格無障礙優良場所、社會局輔導無障礙餐飲店家、觀光局友善旅宿飯店及本市無障礙通用計程車等資訊，讓無障礙族群索取。後續朝邀請身心障礙者走訪遊程路線，以第一人稱帶路推薦本市友善遊程，推出一冊無障礙旅遊手冊，供無障礙族群索取玩樂高雄。

無障礙旅遊建議遊程表

北高一日遊	阿公店水庫風景區→崗山之眼→橋頭區竹林公園(高雄輪椅夢公園)→橋頭糖廠。
蓮潭一日遊	高雄物產館→蓮潭牌樓入口→龍虎塔(外觀)→春秋閣(外觀)→玄天上帝神像(外觀)→泮咖啡→孔廟→中外餅鋪(DIY)。
港市二日遊	舊打狗驛故事館→棧貳庫→高港水花園→駁二藝術特區→駁二大義倉庫群→六合夜市→住宿→打狗英國領事館→西子灣觀景平台→旗津老街→旗后觀光市場→旗津貝殼館。

無障礙旅遊地圖摺頁



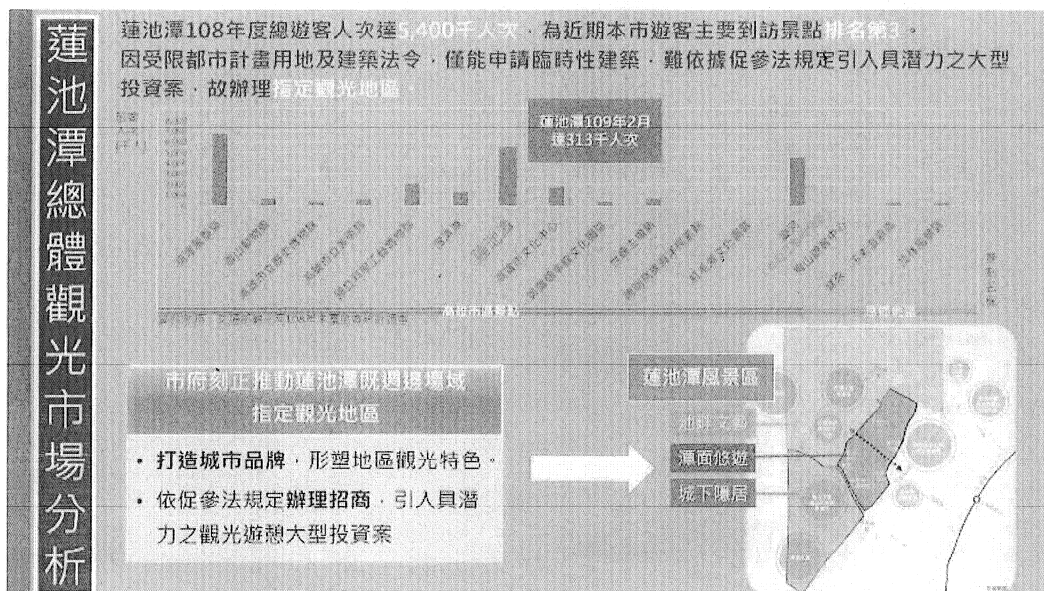
二、「蓮池潭周邊指定觀光地區」之計畫及執行現況

蓮池潭周圍地區除了擁有豐沛的山、海、河等自然資源，也具獨特且富故事性的人文風貌，由區域發展歷史、地景生態、地方文化及宗教民俗等因素交融產生多樣而豐富的地區特色魅力，尤其遊憩娛樂設施多集中於蓮池潭環湖旁，顯示蓮池潭周圍觀光遊憩活絡，可見該區域深具觀光魅力與國際觀光發展潛力。

而蓮池潭 108 年度總遊客人次達 5,400 千人次，為近期本市遊客主要到訪景點排名第 3。因受限都市計畫用地及建築法令，僅能申請臨時性建築，難依據促參法規定引入具潛力之大型投資案，故辦理指定觀光地區。希冀藉由指定觀光地區，彰顯該區域觀光產業之獨特性，提升觀光旅遊環境與服務品質，並吸引民間投資，帶動

觀光產業發展與地方繁榮。

基此，高雄市政府觀光局刻委託專業廠商協助辦理蓮池潭周邊指定觀光地區相關事宜。



1、指定觀光地區之目的

(1)左營古城具備深厚傳統歷史文化

左營蓮池潭周邊是高雄市最早開發的地區，最早可溯源自明鄭時期在此地的開發。歷史文化之風韻早已形塑而成，同時高雄市諸多歷史風古蹟多位於左營，如左營舊城、蓮池潭、春秋閣、高雄孔廟等風景名勝；因此透過左營區蓮池潭之指定觀光地區必要性提升觀光產業機能。

(2)兼顧觀光發展及文化舊城保護

觀光發展係以「資源永續利用」為目標，故觀光計畫與

資源保育是相輔相成的。「發展觀光條例」明定觀光地區內開發、設施、造型、色彩、廣告物及限制行為，且區域內名勝、古蹟及特殊動植物生態等觀光資源，各目的事業主管機關應嚴加維護，禁止破壞，有助於環境之整體控管及保護。此外，指定為觀光地區更能釐清整體發展方向，使左營蓮池潭周邊地區指定觀光地區之發展更具自明性。

(3)擴大整合周邊自然人文潛力資源，提升國際觀光聲勢

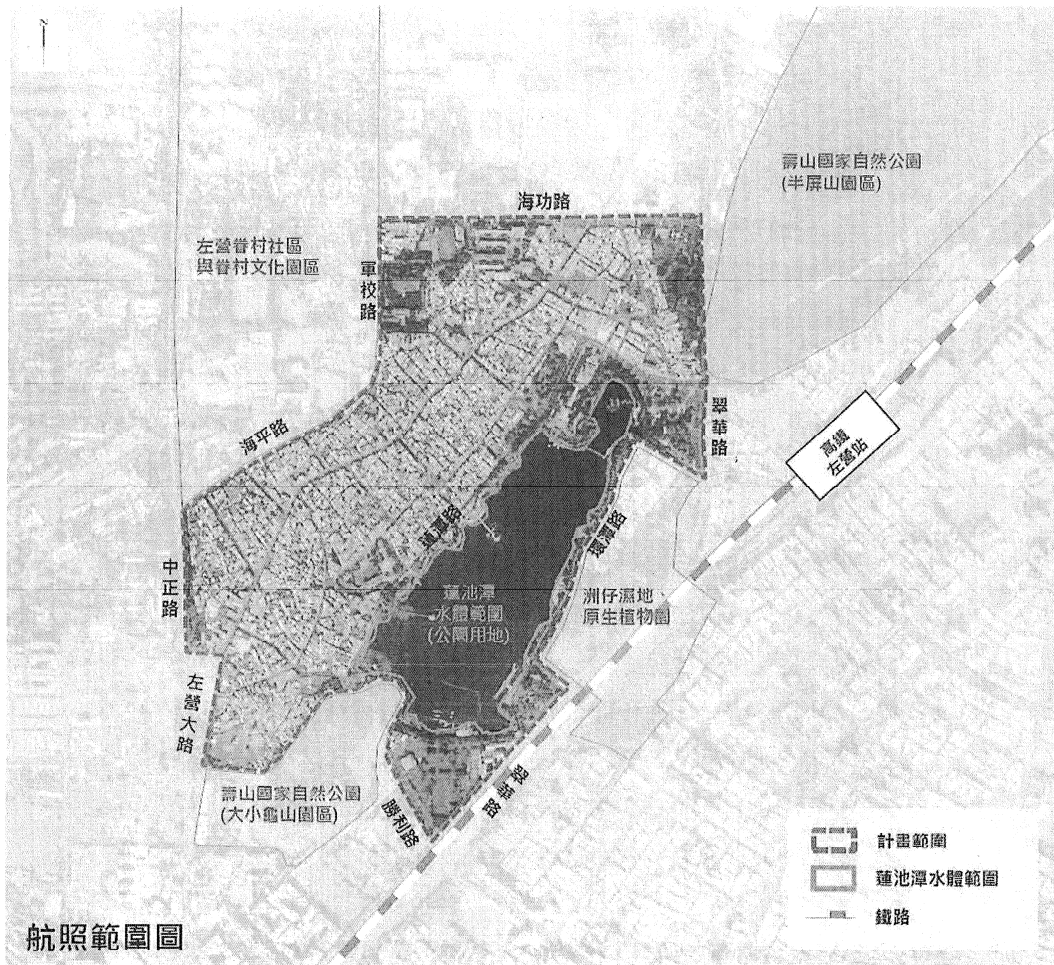
左營蓮池潭除環潭觀光景點資源與豐厚的古城歷史底蘊，其周邊更有半屏山自然風景區、世運主場館運動觀光以及大範圍的眷村人文遺產資源待進一步有效策略開發，其與左營舊城歷史發展脈絡均具高度連結，若能增加投注周邊各潛力資源之觀光能量，並透過左營蓮池潭本身指定觀光地區之成效擴大整合，有望帶動北高雄觀光古城之國際聲勢。

(4)落實觀光發展經營管理

劃設觀光地區後即可依據「發展觀光條例」及「風景特定區管理規則」辦理，其明定觀光遊樂業執照亦須向主管機關申請核發，而損壞觀光地區之資源或設施者則處以罰鍰，並責令回復原狀或償還修復費用，以此強化觀光專管之行政效能及深度。

2. 指定觀光地區之範圍

「蓮池潭周邊指定觀光地區」預定以左營蓮池潭（含水體）為主要申請範圍；以自翠華路、環潭路以西至軍校路、海平路、中正路、左營大路等，北起海功路，南至勝利路，並扣除區內洲仔濕地及洲仔住宅社區、壽山國家自然公園管轄範圍土地（規劃時仍將周邊重要觀光特色據點納入整合考量）。「蓮池潭周邊指定觀光地區」如下圖。



3、指定觀光地區之預定進度

高雄市政府觀光局刻委託專業廠商協助辦理蓮池潭周邊

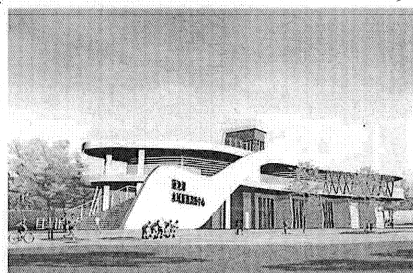
指定觀光地區相關事宜之預定進度如下表。

項次	工作內容	工作進度									
		5月	6月	7月	8月	9月	10月	11月	12月		
1	第一階段：指定觀光地區申請書、件研擬作業										
	工作計畫書 廠商應自本案簽約日起 15 個日曆天內提送工作計畫書乙式 10 份。	5月14日									

	撰擬申請觀光地區指定應檢送之計畫書圖 工作計畫書經機關發函同意日起 60 個日曆天內提送二處申請範圍之申請書（草案）、指定觀光地區計畫書圖（草案）各乙式 10 份。				7月9日				
	第二階段：申請指定觀光地區審查作業								
	指定觀光地區申請書及計畫書圖（草案），經機關審查同意於發函之日起 15 個日曆天內提送定案申請書、計畫書圖（草案）各乙式 15 份及檔案光碟 2 份。				7月30日				
	公開說明會 廠商應於接獲本局通知之日起辦理二處指定觀光地區之公開說明會。								
3	提送結案成果								

三、「蓮池潭艇庫暨周遭設施整建工程」之計畫及執行現況

本府運動發展局正進行「蓮池潭艇庫暨周遭設施整建工程」，預計於 109 年 8 月 7 日完工，完工後並將命名為「蓮池潭水域運動中心」，其建築量體總樓地板面積為 2344.69 平方公尺、建物高度為 9.65 公尺，該建築之外觀係仿造輪船而規劃，當佇立蓮潭對側及周遭路面眺望本建築時，將有輪船停泊湖

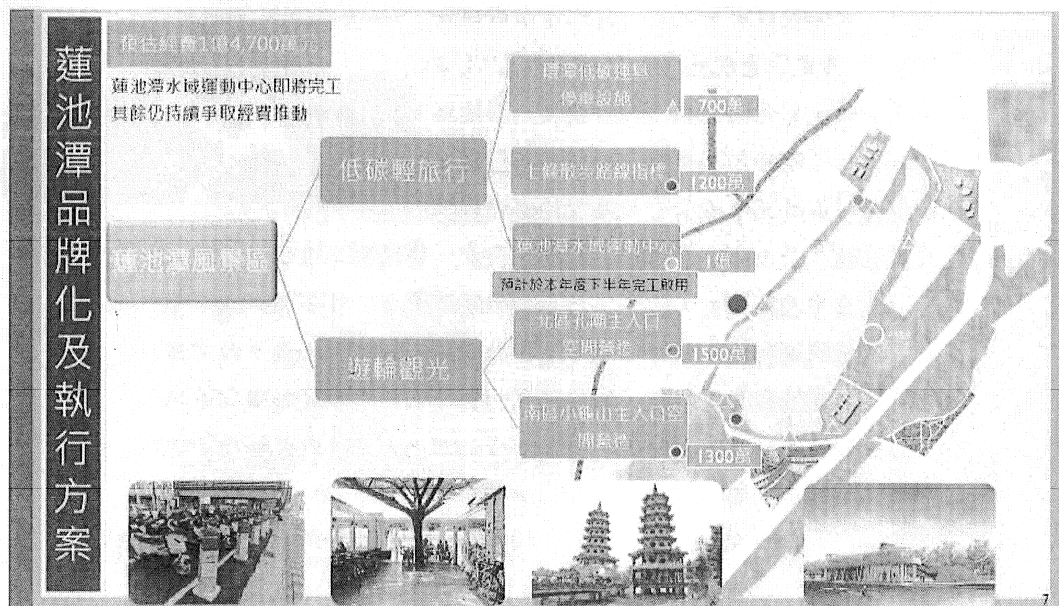


邊之意境，爾後必為當地著名地標，再者，該建物三樓已規劃設置開放式空中花園，完工後可供民眾遠眺蓮潭景色。該建物未來除維持置放水域運動設備器材功能，並將新增培訓水域運動選手及開發多元親水休閒活動等機能，期打造為南台灣兼具水域運動培訓基地與運動觀光景點之指標場域，而為探究該中心完工後最佳營運管理模式，本府運動發展局刻正辦理促參 OT 可行性評估，如獲可行，未來將據以辦理 OT 促參案，以結合民間資源有效帶動蓮潭運動觀光。

參、小結

蓮池潭周邊地區係本市重要之山水觀光廊帶。高雄市政府為提升此該區域之觀光品質，除設置風景區管理站外，亦辦理各項觀光行銷活動並媒合具潛力之觀光據點招商開發觀光遊樂事業，以創造觀光產值，打造城市品牌並提供優化的觀光旅遊環境、吸引民間投資資。而蓮池潭周邊地區土地基於水岸廊帶場域特性，倘採單點式觀光據點規劃，較難彰顯城市水岸觀光廊帶特殊價值，故應從觀光地區整體角度考量，進一步塑造地區觀光特色，帶動觀光產業發展與地方繁榮。

2020 年是本市區域觀光元年，為建立一個長久永續經營的高雄品牌，高雄市政府觀光局以區域觀光為主軸，推動「一心三線」旅遊，並推出高雄觀光品牌「月月有精彩」，規劃出每個月的觀光品牌活動，其中左營觀光品牌界定為低碳輕旅行，並以蓮池潭周遭為低碳輕旅行中心，期待各項進行之計畫順利執行，帶動蓮潭觀光新風潮。



高雄市議會第 3 屆第 3 次定期大會交通部門業務質詢議員質詢事項答復表 （109.6.18 高市府交秘字第 10940283000 號函復）	
質詢日期	109.6.2
議員姓名	陳議員善慧
質詢事項	易淹水地下道設置預告標(號)誌，提前告知用路人地下道淹水情形。
主辦機關 (協辦機關)	交通局
辦理情形	<p>一、本府交通局已與交通部運輸研究所合作開發「都市交通事件平台」，由本府各局處及中央有關單位，介接彙整本市包括「事故」、「施工」、「壅塞」、「災害」、「活動」、「預防性交管」、「其他」等 7 大類影響道路交通之相關事件，以供道路交通管理機關及本府局處安排勤務交通動線參考。</p> <p>二、因本市近年豪大雨造成積淹水，本府交通局訂於 6 月 15 日邀集本府水利局、警察局等有關局處討論本市道路積淹水資訊如何納整進入本府交通局都市交通事件平台。後續將平台資料提供本府資訊中心介接，透過本府資訊中心城市資訊平台提供給市民及民間公司加值應用。</p> <p>三、關於現場地下道淹水警示，另將協調水利局提前設置警示面板，以利用路人提前知悉路況。</p>

交通部門業務質詢及答復（陳善慧）

高雄市議會第 3 屆第 3 次定期大會交通部門業務質詢議員質詢事項答復表 （109.6.18 高市府交秘字第 10940283000 號函復）	
質詢日期	109.6.2
議員姓名	陳議員善慧
質詢事項	一、機車格設置標準應一致。 二、持續增設機車格。
主辦機關 (協辦機關)	交通局
辦理情形	<p>機車具有體積小、機動性強等便利特性，為本市市民最主要使用的交通工具，為滿足機車停車需求及維持機車停車秩序，本府交通局依據「高雄市政府交通局新設路邊停車格規劃原則」，於停車熱點（如醫院、大專院校、通勤車站周邊）整體規劃機車格位或停車場，並依據「高雄市政府交通局道路禁停紅、黃線與路邊停車格劃設、塗銷原則」，將部份路邊汽車停車格調整為機車停車格，平衡汽、機車格位比例，縣市合併以來，公共機車格位數已自 30,082 格成長至 103,194 格，加以騎樓、沿線未禁止停車之道路及建築物附設停車空間，尚可符合現況機車停車需求。</p> <p>惟為精進機車停車管理措施，改善人行道違停情形，未來本府交通局將持續配合工務局人行環境及景觀改善工程，於路型檢討時在適當處所規劃機車停車彎或路邊機車停車格，使路邊停車格位數量最大化，以滿足停車需求。</p>

高雄市議會第 3 屆第 3 次定期大會交通部門業務質詢議員質詢事項答復表 （109.7.10 高市府捷系字第 10931022301 號函復）	
質詢日期	109.6.2
議員姓名	陳議員善慧
質詢事項	北高雄捷運地上路線的捷運應加速規劃月台門，北高雄捷運地上路線共計 9 站，目前有規劃設置月台門嗎？多久能完工？
主辦機關 (協辦機關)	捷運工程局
辦理情形	<p>一、高雄捷運紅橘線興建時，考量節省空調需求、美觀及避免地下車站列車進站風壓影響候車乘客舒適，故僅於地下車站月台設置全罩式月台門，高架及地面車站月台並未設置月台門。</p> <p>二、高雄捷運紅橘線係以民間參與方式由高雄捷運公司負責興建及營運，爰本局函請高雄捷運公司評估捷運紅線世運站（R17）至南岡山站（R24）月台是否有增設月台門之需求。</p> <p>三、經高雄捷運公司評估後，該公司表示，基於旅客安全，在高架車站已裝置「月台防闖系統」，主要功能為偵測旅客跨越月台警戒線警報及落軌警報，當警報觸發時即自動通知站務人員依相關程序處理，而司機員亦可藉由站外預警燈閃爍，即刻將列車停於站外；同時於高架及平面車站月台非候車區增設阻隔設施，以提高對旅客之安全防護。高雄捷運公司設置之月台防闖系統及阻隔設施，對旅客非蓄意落軌行為已發揮安全防護成效，該公司評估現階段沒有增設月台門需要。</p> <p>四、經查目前交通部頒布之「捷運系統建設技術標準規範」及相關法令並未規定捷運車站應設置月台門，本局規劃新建之岡山路竹延伸線車站（RKI-RK8）後續將朝設置月台門規劃中，至於目前營運中之紅線世運站（R17）至南岡山站（R24），本局將持續再與高雄捷運公司討論增設月台門之需求。</p>