

十二、高雄市立空中大學業務報告

日期：104 年 10 月 8 日

報告人：校長 張 惠 博

壹、前言

敬愛的 康議長、蔡副議長、各位議員女士、先生：

欣逢 貴會第 2 屆第 2 次定期大會開議，惠博謹代表本校報告空大工作概況及校務發展情形；承蒙 議長、副議長及各位議員女士、先生對本校各項工作的支持與指導，校務方能順利推展，謹代表全校師生致最誠摯的感謝，並針對「實用取向的幸福大學」校務治理，以及「經濟實用 好大學」、「終身學習 最歡喜」的目標、主要成果及未來發展重點扼要報告，誠盼諸位議員繼續支持與指教。

貳、實用取向的幸福大學

惠博以「蛻變、創新、多元、合作、服務」為治校理念，並以生命力的領導，引領空大邁向嶄新的階段。此外，亦將藉由空大的平台，協助城市發展，冀望高雄市能躋身一流國際城市。事實上，本市在各方面的發展與績效，不論是建設、人文、關懷與各項興革，皆是課程與學習的好題材，市立空大必須把握這個機會戮力以赴，並以城市發展取向的課程，積極培養市政建設所需人才。除了培育成人學習者「如何而生」的能力，更應強調「為何而生」的意義與價值。

基於高雄市立空大的發展歷程、現況以及未來發展之需要，提出校務發展具體策略與做法，列述如后：

一、發展具特色學系

熟悉各項法律規定、運用雲端科技、有效工商管理、語文能力、結合文化藝術、影音與企劃技巧等，這些於職場上不可或缺的專業知能，皆可自本校法政、工商管理、大眾傳播、外國語文、文化藝術、科技管理等學系習得。此外，切合社會脈動，充實學系人力，擬進行學系整合，以充實學習內容，提升學習成效。

二、與生活相結合的實用、創新課程

為強化空中大學終身學習與繼續教育的概念，規劃一系列與生活結合的課程，引發市民參與興趣，進而提升市民的生活知能，豐富生活與生命的內涵。此外，亦應強化創新設計的課程，俾協助學員勇於創業，開展另一無限寬廣

的可能空間。

三、開放多元教育，建構雲端課程，學習零距離

除電視、廣播、線上學習與面授外，為迎接數位時代，結合科技管理學系、大眾傳播學系、教學媒體處與電算中心，跨單位整合，建構完整的雲端課程與平台，只須簡易的行動載具，即能線上觀賞授課影片，亦能藉由學習平台與同儕互動，學習更立即、便利，讓學生的學習不受限。

四、專業課程，提升職場競爭力

與市府各局處合作，規劃職場專業知能課程，提升就業潛力、職場競爭力及行政服務品質。此外，空中大學條例已修正，得成立在職人員進修碩士學位，這是必須努力的方向與發展策略，以符應現實的需求。目前，已與私立真理大學策略聯盟，預計在 105 學年可開始招生及二校教師之學術與教學交流。

五、結合在地特色，發展特色課程

整合各系所，並辦理相關活動與發展特色課程，讓修課的學生及參與活動的民衆，能瞭解高雄這個城市的好光景，進而發展市民意識，樂於同造更美好的未來。

六、建立升遷制度，聆聽同仁意見，提振行政人員士氣與服務態度

運用科技強化行政效率與效能，注重考評及效率，並建立升遷制度，定期召開相關會議，經由活動促進彼此理解，以提振士氣，強化服務品質。

七、延聘優質教師，充實師資陣容

空中大學，不論是經由不同媒介或面授，教師皆須以最合適的方式展現知識的內涵。愈多的優質教師，將更能吸引學生入學。未來，宜視學生量的變化，合宜調整專兼任教師人數，並提升教學品質。

八、促進教師專業成長，創新教材與教法

知識發展至為快速，學習的方式亦因人而異，提供教師專業成長機會，協助教師掌握課程內容主要概念，並能以合適的方式，呈現知識的內容，協助學習者學得快、懂得用、記得久。

九、建立多元升等辦法，俾利空大的發展

大學教師常為論文發表與研究計畫煩忙，致可能忽視教學與服務的根本職責。空大教師同仁的境遇則略有差異，由於教學與行政的負擔重，導致無暇投入學術研究，所以，教師升等的規定，必須調整教學、服務與研究的比例，不應偏重研究與論文發表，宜側重教師多元能力與價值，以激發教師教育熱誠，俾有利於校務整體發展。值得一提的是，本校專任教師升等自審辦法，已奉教育部備查。

十、獎勵傑出教師

教學是教師的天職，空中大學的教師，更應以教學為主要職責，典範教師必能成為學生一生的貴人，對於教學有特殊表現的教師，亦應給予獎勵。其次，對於產學合作或進行以實務為基礎的研究，甚或，結合教學、服務、研究為一體的傑出成果，乃至於熱心進行各項與市政有關的研究、計畫或服務，皆須依相關辦法予以獎勵。

十一、積極進行課業與進修輔導

各學系應成立輔導機制，並有專人負責。學生可利用面談或網路線上的方式，提出疑問，並能獲得解答。此外，每學期定期召開座談、說明會等，協助學生規劃修課，解決課業問題，對於有升學意願或參加國家考試者，應提供有效輔導，協助其達成心願。

十二、整合教學資源，拓展學習機會，增加生源

與鄰近大學及社區大學合作，形成策略聯盟，有效整合教學資源，並增加課程深度與廣度，讓學生可就近學習及利於運用相關學習資源。本校與第八軍團、海軍陸戰隊簽訂的策略聯盟，能有效促進軍中人才培育，並增加本校學生人數。最近，已與市府原住民事務委員會簽署合辦原住民族部落大學，103-2 學期有 349 位原住民註冊為本校的學生，除依中央原委會規定外，倘學員修滿 128 學分以上，依法授予大學學位，而本校創校至今亦有 103 個原住民畢業生。另外，除原有雲林班之外，陸續開拓台東、南投、彰化、屏東、澎湖班，推廣高雄成人教育的經驗。

十三、全面進行教學滿意度調查，並回饋教師改善教學

學生是否從教師的教學中獲得學習，一直是教學中最重要議題，雖然，學習不必然是教學的結果，但學生對於教師教學之滿意與否，仍可做為教學改進的重要參考。

十四、學習機會均等，提供部分免費課程

結合市政府的施政重點，特別是縣市合併後，市民的多樣性亦增加了，所以，課程安排宜快速回應市民需求；部分線上課程讓使用者不須登入即可點閱，並藉由空中大學的網路平台，有效達到全民教育的目標也讓更多使用者能夠發現空中大學所提供的學習資源，樂於申請入學。

十五、圖書館資源電子化

除了本校圖書館所添購之電子書外，更進一步結合高雄市立圖書館目前所能運用之圖書資源電子化，供學生線上或離線閱讀，節省紙本購置費用與借閱、維護圖書所需人力，且更便於閱讀。

十六、寬籌經費，建構優質學習環境

「工欲善其事，必先利其器」，合適的教學活動、競賽、設施或輔具，皆

須要相當的經費，才能獲致預期的成效。以績效為基礎，持續爭取經費補助或捐助，有效提升教學品質。

十七、國際交流，注入全球化視野

積極與亞洲及歐美等國外大學結盟為姐妹校，規劃各項合作案並爭取辦理國際研討會，增加各學系學術與教學實務交流機會，以提升國際合作與視野。

十八、吸引校友回流，積極招收新生

寄送郵件或電話抽樣訪談，瞭解校友的學習需求，課程規劃與時俱進，以提供適切的課程與學分，吸引新生入學。

十九、與企業結合，培育就業人才

招募在地企業，提供在職人員的專業進修，並與各學系結合，安排實習課程，共造互惠互利的機會，為產業界培育所需人才。

二十、結合社區資源，縮短城鄉差距

與各地中小學合作，視需要就近成立學習指導中心，加強與社區大學聯繫，邀請其多利用空大學習資源，實踐終身教育的理想與使命。

二十一、加強畢業校友與在校生的關懷與聯結

鼓勵在校生成立關懷小組，以相互協助學習成長與生活上的照應；畢業校友除參加校友會外，並推薦具輔導熱誠的校友，參與關懷小組，協助解決相關問題。目前本校雲林分班面授地點設立於雲林縣斗六市鎮南國小內；南投分班面授地點設立於國立竹山高中。

二十二、開闢高雄講座課程，連結市政發展實務與理論

高雄市政全面發展，其施政理念與實際所須解決的問題，必存在許多值得探討與分享的議題，甚且，為面對急速變遷的全球化趨勢，亟須開啓新思維，以面對難以預測的未來。

長久以來，大學對於人類社會，實有正面積極的影響，然而，受到全球化、科技化、國際化、市場化的衝擊，國內外各大學莫不遭逢巨大挑戰，市立空大自不例外，所以，必須借重科技的快速發展，突破地域、時間的限制，善用大高雄市的城市場域，並以其在人文、科技、產業、觀光、環境、經濟等豐沛資源，提供成人學習者最適切的學習機會，以充實生活或工作知能。此外，空中大學的教育內容必須符合各不同族群的需要，諸如：新住民、原住民、年長者，尤其是，年少錯失機會完成大學學業的成人學習者；甚且，終身學習已然成為全球趨勢，多數人皆必須具備跨領域的專長，以有助於其生涯發展。總結來說，市立空大必須運用可彙集的人力資源，齊為大高雄市的發展貢獻心力，若然必將成為全國最具特色的成人大學。

參、業務報告

一、教務精進

(一)學生及教師概況

1. 新生人數：103-1 學期新生人數達 856 人，創近十年來新生最高人數；103-2 學期新生人數 532 人，103 學年新生人數合計 1,388 人，較 102 學年度新生人數成長，亦是創校以來新生人數第 2 高。
2. 在學人數：103 學年度在校學習學生總人數（含暑期選課人數）已超過 6,600 人次以上，是歷年來最高學生人數總和。103-1 學期在校學習人數約 2,900 人，103-2 學期在校學習人數約 2,800 人。其中 103-1 學期學生人數更是創校以來最高。
3. 畢業人數：103 學年度畢業人數合計 465 人，累計本校畢業人數已達 6,000 人。
4. 教師人數：專任教師 21 人，計教授 1 人、副教授 6 人助理教授 14 人。兼任教師 103-2 學期計 111 位，任教資格以具博士學位為優先，講師亦須具教育部頒發之講師證書。

(二)開課概況

1. 每學期召開課程及教學策劃委員會議，審議本校各學系及通識教育中心開設課程，103 學年度開課班級數統計如下

表一：各學系（中心）開設課程

學系/中心	103-2 學期 開課 班級數	103 暑期 開課 班級數	備註
通識教育中心	40	12	含本校 認證課 程
法政學系（法律、政治組）	52	15	
大眾傳播學系	17	6	
文化藝術學系	18	7	
工商管理學系	33	10	
科技管理學系	16	6	
外國語文學系（英文、日文組）	49	14	
合計	225	70	

2. 提供強化學生就業力的「認證課程」為有效運用教學資源、擴展學生學習領域，提升學生就業競爭力，鼓勵學生有系統的修習跨領域特定課程，增加多元學習之機會。

本校規劃「認證課程」，內容如下表：

表二：認證課程內容

學系/中心	認 證 課 程 名 稱	學分數
通識教育中心	城市治理經理人	20
	高雄學跨域學習	18
法政學系	高階行政幹部勞資談判	18
	高階經理人企業法律	15
大眾傳播學系	三立公民紀錄片製作	17
文化藝術學系	文化資產管理	18
工商管理學系	購物中心營運管理	15-18
備註	103-2 學期認證課程選課人數計有 517 人次，截至今(104)年 8 月止，計有 60 人次順利取得認證課程學分證明書。	

(三)推動推廣教育

- 1.103-2 辦理『轉任教育行政職系 20 學分班』、『轉任一般行政職系 20 學分班』，共計 10 門課程，培訓學員 582 人次，此類班級於 104-1 學期持續辦理，協助公務人員培養第二專長。
- 2.103-2 持續與雲林縣政府合作開設網路數位學習課程，共開設 6 班，培訓學員 161 人次。
- 3.103-2 於屏東監獄及高雄女監開設「政治學」、「人際關係」、「餐廳英文一」、「基礎日語一」4 班，學員共計 77 人次。
- 4.103-2 台東地區開設法政系、文藝系、工商系及通識教育中心等共 23 門課程，共計 371 人次選課。
- 5.103-2 接受高雄市勞工局勞工大學委辦開設「職場核心職能」、「勞工保險法案例研究」課程，培訓學員 70 人次。
- 6.103-2 學期與原住民部落大學合作共同開設學士班 30 門進修課程，共計 349 選修人次，其中已有 1 名學生藉由學分抵修，順利取得本校大學文憑。

(四)教師教學精進

各學系暨通識教育中心建立教學研究平台，辦理多場「教學研究會」，分享教師教學與研究成果，增強創新能量。定期實施「教師教學評鑑問卷」，以瞭解學生學習效果，提升教學績效並加強師生教學互動，俾供教師改進教學參考。

教師主要專業為講授課程內容，對於如何製作數位教材及軟硬體工具運用

知識有限，為使教師能更充分運用本校所提供自製教材工具及教學平台，本校預計於 104 學年度辦理各類數位教材製作研習及說明會，讓授課教師更充分了解如何製作更多元、更精彩的教材。另外，為讓教師在教材製作上的創作與利用上更加安心，提供學生更好的學習資源，本校亦舉辦著作權相關議題之研習。

(五)提升學生學習成效

1. 為學生提供清晰明確的學習路徑，符應校務追蹤評鑑需要，已完成校級「課程地圖」，並於網站首頁連結，除作為社會人士選讀本校課程參考外，亦為本校學生修課的導航系統，協助學生認識課程規劃的整體脈絡，尤重課程與核心能力的對應。另結合升學、就業導引訊息，提高學生對職涯與升學的連結認知。
2. 建置完成學生期中成績預警制度、評核學生基本素養、核心能力機制、每學期施測教學評鑑問卷與畢業生學習成效問卷，並為學生提供 WEB 版校務系統服務，以利學生查核各項學習成果、進度與人性化之網路選課系統服務。
3. 提供學生同步與非同步數位學習系統，整合學生線上學習、社群經營、學習歷程紀錄、線上會議、討論、部落格等功能，讓學生輕鬆上手，透過提供跨平台、跨行動裝置即可享受學習的便利與成效。

(六)教學媒體製播

本校學生大部分時間係透過線上的數位教材進行課程學習，再搭配線上討論、每月到校面授進行雙向交流互動，由此可見提升數位學習教材品質是相當重要的。本校在大面授課程製作的品質相當重視，不斷的重新檢討課程內容的設計與呈現方式，力求突破。

1. 103 學年度第 2 學期媒體教學節目製作：本學期製作視聽及網路教學節目共計 66 個科目，2,988 講次。
 - (1) 電視教學節目錄製計 1 科，54 講次
 - (2) 廣播教學節目錄製計 14 科，630 講次
 - (3) 網路教學節目錄製計 51 科，2,304 講次
2. 103 學年度暑期媒體教學節目製作：本學期製作視聽及網路教學節目共計網路教學節目 15 科，540 講次。
3. 103 學年度教學媒體節目播放情形：
 - (1) 廣播、電視所有媒體課程均轉錄上網播送，可隨時點播收聽、收看。
 - (2) 廣播教學委播情形：高雄廣播電台 AM1089 千赫、FM94.3 兆赫，每週共播出 43 節。

- (3) 電視教學委託：本市有線電視台由高雄市有線電視統籌，於公益頻道 3 播出。屏東縣有線電視於公益頻道 3 播出。
4. 有關大面授課程媒體教學：各提供乙套放置圖書館供同學自學用。
 - (1) 廣播節目製作 CD 教學光碟
 - (2) 電視節目製作 DVD 教學光碟
5. 為確保媒體教學節目製作之品質，特訂有「媒體教學節目帶審查要點」聘請專家學者定期審查教學節目帶。
6. 為保障學生學習權益、提高網路課程錄製品質，並有效掌握教師錄製課程進度，亦訂定網路課程錄製注意事項，確保網路教學課程品質。
7. 為達到落實學習機會均等以及全民教育之目的，本校亦提供部分免費線上課程（提供 103-2 學期 4 科課程），校內外人士利用網路進入本校教學平台（網址為 <http://ilms.ouk.edu.tw/>），不須登入帳號密碼，即可自由收看或收聽免費課程。
8. 在電視課程內容部份，重新檢視各學系的電視教學課程，規劃公民教育、市民生活等實用取向之電視課程，對市民進行全民教育，用以健全市民文化素質，提升高雄競爭力，加深市民對於高雄市之認同，另一方面也引發本校潛在學生產生學習興趣。

二、學務關懷

(一) 增進多元暨弱勢社群參與教育機會

1. 配合 103 年 1 月 22 日新修正「空中大學設置條例」第十六條、第二十一條規定，自今年 6 月起本校正式招收已取得在臺居留許可之無戶籍國民、外國人、香港、澳門居民及大陸地區人民為本校全修生及選修生，除提供此類在臺居留者一學習管道與機會外，亦因為教育國際化潮流，同時收提升空中大學競爭力之效益。
2. 本校業已完成修正學生就學費用減免作業要點規定，於 102 年增列特殊境遇家庭之子女或孫子女入學者，就學費用得減免 60%。現行本校就學費用減免適用對象包括：65 歲以上國民、低收入戶、中低收入戶、原住民、身心障礙學生及其子女、特殊境遇家庭之子女或孫子女入學者等多類對象受惠。
3. 鑑於教育部提撥就學費用補助款範疇並不包括直轄市主管教育行政機關設立或核准立案者；因此，本校成立至今，每年近 1,000 萬元之各類特殊生學雜費減免補助款，逕由本校政事型基金自行補貼。感謝市府 99 年度增加「市庫撥款收入」補助，99 年度本校獲市府補助 600 萬元，100 年度起則獲補助 500 萬元，因本校基金尚有若干結餘，遂逐年刪減，

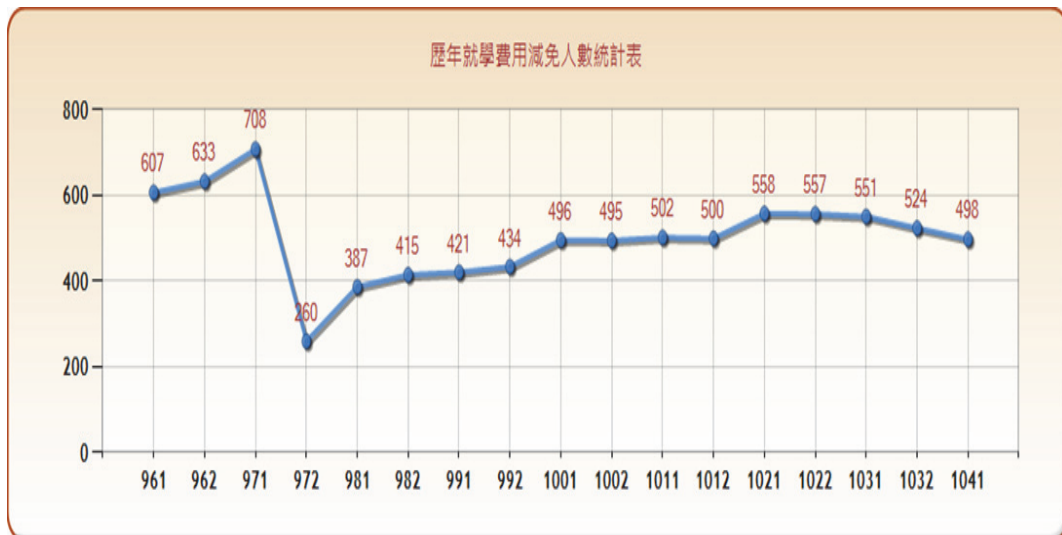
103 年度獲得 299 萬元補助。

4. 統計 103 學年度特殊身分學生學費優待減免人數計 1,075 人次，優待金額達 988 多萬元，占每學期學雜費收入二成以上。（如下表）

表三 市立空大歷年各類學生申請學雜費減免人數暨經費統計表

學年	學期	學分費 優待金額	實習費 優待金額	雜費 優待金額	合計 優待金額	優待人數
96	1	5,516,986	65,000	88,280	5,670,266	607
96	2	6,041,844	49,550	92,820	6,184,214	633
97	1	6,789,614	58,300	104,140	6,952,054	708
97	2	2,775,478	25,550	0	2,801,028	260
98	1	4,490,834	39,950	29,260	4,560,044	387
98	2	4,641,248	45,400	33,880	4,720,528	415
99	1	4,670,146	34,750	33,940	4,738,836	421
99	2	4,492,440	42,000	33,060	4,567,500	434
100	1	5,102,464	35,500	36,580	5,174,544	496
100	2	5,068,014	40,750	35,340	5,144,104	495
101	1	4,601,788	34,600	39,220	4,675,608	502
101	2	4,807,174	22,900	36,560	4,866,634	500
102	1	5,298,276	32,100	42,760	5,373,136	558
102	2	5,113,646	29,350	38,040	5,181,036	557
103	1	5,070,862	34,650	36,500	5,142,012	551
103	2	4,670,084	37,750	32,460	4,740,294	524

備註：優待金額=選修學分總數×860元（每學分）×減免學分標準+實習費+雜費



圖一：歷年就學費用減免人數統計表

(二)針對成人學生需求與屬性，提供特定輔導服務

1. 實施「幼兒伴讀」活動計畫

提供單親家庭、新住民、低收入戶等弱勢成人學生，於每月一次大面授需要帶著子女返校上課時，由本校安排其子女在校免費參加由「志工團」規劃的各項才藝活動，達成親子共學效益。統計 103-2 學期（8 次返校面授）服務成人學生計 31 人次，幼兒計 51 人次。

2. 針對成人學生特殊需求，專設特殊空間提供服務

設置哺乳室供哺乳中的學生媽媽使用；提供身心障礙學生休息空間與無障礙校園環境，確保其校園活動安全安心；104 年協助本校視障生向「視障學生教育輔具中心」借用視障學習輔具，協助肢障生向「肢障學生教育輔具中心」借用電動輪椅，以利提升學習成效。

3. 配合成人學生返校面授時間，調整服務時段

本校非全時在校學習的成人學習者，在校學習時間多為週休二日或平日夜間時間，因此配合成人上課時間，教務與學務等單位均配合出動服務。

4. 提供心理師駐校諮商服務

成人學生身兼多重角色，為了紓緩學生內心龐大的角色衝突、時間管理、學習障礙等壓力，本校聘請專業諮商心理師，於大面授日依學生所需預約時段，個別提供專業心理諮詢服務。統計 103-2 學期服務成人學生計 8 人次。

5. 課業諮詢導師時間，俾利成人學生請益與課業討論

本校提供一對一的課業諮詢導師時間，學生亦可利用授課教師電子郵件、校內分機，俾以方便學生請教老師課業問題，協助成人學生面授時間以外之課業諮詢。本校遠距教學所運用 iLMS 整合式數位學習平台亦提供師生間、同儕間課業討論與資訊互動之學習空間。

(三)辦理多元校園活動，豐富學生校園生活與體驗

1. 辦理第二屆「傑出校友」遴選

為表彰校友在各行各業的傑出成就與貢獻，提升校譽、激勵後進，今年持續辦理第二屆「傑出校友」遴選，承蒙多方推薦與評選，於 1 月 12 日完成嚴謹遴選程序，遴選 11 位優良校友為代表，分別在工商、才藝、楷模等類別上，展現具體事蹟與斐然成就，並於 8 月 16 日本校 103 學年度畢業典禮接受頒獎表揚。

2. 辦理性別平等教育月系列講座

於 3 月 21 日辦理「好 man 大煮廚」活動，活動趣味中蘊含教育目的，旨在鼓勵男性同學參與家務，學習多元父職，幫助男性跳脫傳統性別角

色，逐步達成兩性共同分擔家庭照顧的責任。於 3 月 22 日邀請國立高雄師範大學游美惠教授主講「親職守門人・男人也很行」講座，旨在推動民衆認識並接納多元樣貌的父職角色，鼓勵男性參與家務照顧工作，並與聽講者互動分享「爸爸參與照顧工作的好撇步」。

3.辦理志工成長研習活動

於 4 月 11 日與本校通識教育中心合辦演講，邀請社會局志願服務資源中心經理謝東宏主講「在地高雄-幸福高雄、志工城市」；本校並於 5 月 10 日邀請 Waker 微客公益行動協會創辦人，微客國際服務有限公司朱永祥主講「這樣賺錢最快樂志願服務與社會企業」，期透過志工成長研習講座，增進志工人員了解公共服務對社會影響及責任，傳達關懷奉獻精神。

4.辦理生命教育講座

於 6 月 9 日辦理 103-2 學期生命教育講座，邀請國立高雄師範大學教育博士張淑美教授主講「談談生命之最重要」，藉以加強學員體察生命，進而尊重與關懷生命，落實全人生命關懷理念。

5.辦理 104 年上半年（103-2 學期）學生幹部訓練活動

於 6 月 11 日由校長帶領本校學生代表、學生自治團體幹部、校友代表 20 多人，前往中央研究院參訪「學動・運生：台灣戰後學運回顧」特展，藉由認識政治變遷與社會議題，提升學生人權素養。

6.辦理 103 學年度畢業典禮暨謝師宴活動

於 8 月 16 日於本校玫瑰廳辦理 103 學年度畢業典禮活動，計有畢業生、校內師生、貴賓 600 多人參與，今年畢業典禮主題「自我實現 就是愛學習」，旨在彰顯本校學生突破年齡、學歷、地域的各種限制，積極追求學習機會，並在高空大這個學習的場域締造傳奇、邁向幸福。

(四)設置獎助學金及工讀助學機會，提供實質經濟與工作機會

- 1.為獎勵市立空大傑出成就或特殊學習學生，協助學生在學習路上增進榮譽感，輔導處提供「傑出成就獎學金」、「特殊貢獻及特殊事蹟獎學金」、「身心障礙學生本人之身心障礙獎學金」、「身心障礙子女入學者之身心障礙子女獎學金」及「原住民獎學金」各類學生獎學金申請，經 103-2 學期（3 月）學生輔導委員會審議，計有考取律師資格等 12 位學員獲得各類獎學金。另外，今年計 21 位學員通過全民財經檢定考試、20 位學員通過專業咖啡師證照考試，2 位大學部雲林班學員，錄取 104 年度雲林縣國小候用校長。
- 2.為鼓勵學生利用課餘時間學習行政工作技巧及學術研究相關知能，以增

進學生就業力及服務學習精神，本校提供服務學習工讀及研究學習工讀之機會，提升學生自我之能力，藉由近身機會向師長習得做學問之方法與經驗。103-2 學期平均每月計有 40 位學生獲得服務和研究的工讀助學機會。

(五)提供服務性組織網絡，扮演良師益友

1.定期辦理學生幹部選舉

於 6 月 7 日完成第 16 任學生代表選舉暨六學系系學會會長選舉，透過公平公開選舉，拔擢熱心公益學生擔任自治幹部，服務師生，涵泳領導統御，並與校務政策規劃、活動辦理及班級經營能力，共謀學校與學生福祉。

2.傳承社團服務精神

輔導學生成立各類社團，現校內計有 24 個社團、6 個系學會之學生自治團體，除提供同學情誼交流、服務奉獻的平台，並於 3 月 1 日開學典禮辦理「社團博覽會」，展現成人學生社團經營的活力與資源，並能有效降低遠距教學所產生的疏離感，亦有助於招生及學習中輟比例。

三、行政創新

(一)強化圖書館服務功能

- 1.本校圖書館兼具「社區公共圖書館」與「大學圖書館」之雙重功能，與社區民衆共享學習資源。本館已加入成爲高雄市立圖書館之合作館，除了共享 60 餘座高雄市立圖書館之資源，亦可同享高市圖雲端書庫的便利性。
- 2.典藏量：中文藏書約 11 萬冊，外文藏書 7 仟餘冊；另有期刊 101 種，報紙 13 種及視聽媒材 3,518 件。
- 3.提升服務品質：透過優質服務場域的觀摩提升工作同仁服務意識，本館目前之工作同仁以志工及工讀生爲主，除定期舉辦之館內「志工講習」外，規劃每年安排館外優質服務產業觀摩活動及邀請相關領域之專家學者演講分享經驗，讓同仁能深入體驗服務的精髓，並能將相關的感受進一步融入日常服務當中。
- 4.增進社區民衆親子之間的互動：本館於每周六，上午 10 點~11 點定期舉辦親子共讀：媽媽說故事活動，於本館一樓兒童館由故事媽媽黃瓊儀、鍾桂珠、李青穎女士輪流爲小朋友說故事，並蓋發集點卡可兌換小禮物。
- 5.館際合作：增進與高雄地區各大學圖書館進一步合作的機會，目前本館已與國立高雄大學圖書館、國立高雄餐旅大學圖書館及國立高雄師範大

學圖書館合作，簽訂互相借閱書籍契約，雙方師生依據核發之借書證即可借閱書籍。

(二)健全組織功能，規劃運用人力情形

1. 編制員額 57 人，預算員額 52 人，現職人員 43 人。現職人員中教師 21 人，職員 22 人。考量員額控管及校務基金成本效益，本校仍須適切調配人力，以因應校務推展需求。
2. 除保有面授的特色外，強化遠距教學，並開創產學合作。新創業務增加，所需人力與經費，多係由自籌基金進用教學及工作人員，執行相關業務。

(三)鼓勵教師升等及職員訓練進修

1. 目前在職進修教職員共 1 人（碩士 1 人）及英檢通過人數 14 人。
2. 教師升等部分，103-2 學期計有專任教師 1 人及兼任教師 1 人提出升等送審。

(四)強化資訊安全及服務

1. 持續推動 ISMS 資訊安全管理制度，維持資訊作業之正常運作，已於 104 年 7 月 29 日完成資訊安全管理制度（ISMS）轉版及通過「ISO 27001：2013」資訊安全管理標準之驗證作業，並取得第三方認證機構所核發之 ISO 27001 證書。
2. 本校之網路教學平台係使用 iLMS 整合式數位學習系統，將繼續購置 iLMS 整合式數位學習系統之升級授權 1 年，安裝原廠提供之最新功能、重大更新及相關問題之修正，使該系統之功能更加完整，更符合教師、學生之使用需求。
3. 本校已於 104 年 9 月底更新行政大樓 5 樓教學用電腦教室內個人電腦 36 部，以提升教學品質與學習成效。
4. 本校電腦機房已於 104 年 9 月底更新不斷電系統 1 部，以維持伺服器主機及網路設備正常運作，避免因跳電、電壓不穩造成資料流失。
5. 本校委外製作 APP（行動裝置用應用程式），已於 104 年 2 月 20 日完成上架作業，並上網公告，讓行動裝置使用者與本校學生可以下載本校 APP 應用程式，可更方便且即時的瞭解本校之最新消息與活動、招生資訊、開放課程、校園影音、校園分機與交通指引等相關必要資訊，並方便本校學生隨時查詢校務系統相關資訊。

(五)積極推動基金捐助計畫

為寬籌校務發展所需經費，建置信用卡、匯款等多元勸募捐方式，鼓勵各界捐助。

(六)加強校園安全及美化

- 1.維護建築物耐震安全檢測，委託高雄市建築師公會辦理行政棟建築物耐震度詳評。
- 2.設置教室健康檢查表並規劃整齊劃一的課桌椅，每日派專人負責教室環境維護，使得整個教學環境具有整體感、美化性。
- 3.環境廢棄雜物清運暨校園清潔工作，另每年清潔維護廠商配合定期修剪校園花草樹木，使得校內環境更加整齊美化
- 4.就環境衛生方面：為防治登革熱，加強校園內外之消毒工作。
- 5.辦理消防設備安全檢查申報及改善相關缺失，以增加校園消防安全。
- 6.期改善 79 年建置之中央空調老舊機器，使能源使用之環境更臻節能與環保，行政辦公空間改置分離式冷氣機，以達政府推行節能減碳具體實績。

(七)部分校園現代化 BOT 案

市立空大坐落於高雄國際機場對面，為高雄市臨海工業區之門戶，距離高雄捷運紅線小港機場站（R4）出入口約 400 公尺，基地面積約 2.36 公頃。在保有本校校園主體性之下，擬結合臨海工業區資源發展城市大學國際會館，由民間機構投資整建原宿舍大樓，並由民間規劃興（重）建原小港游泳池為健身休閒中心，提供城市學習、休閒、住宿，暨高雄臨海工業區會展、會議等之機能。契約規範興建工期 2 年，工程逾期部分，依契約規範處以違約金，並經協商依約雙方共同組成爭議協調委員會，第一期部分處以逾期 90 天每日 2 萬元罰款，第二期部分，目前正在就設定地上權融資及會館出入口議題處理中，嗣相關主管機關召開會議達成共識後，併同興建工程展延之議題，另行召開協調會認定之。

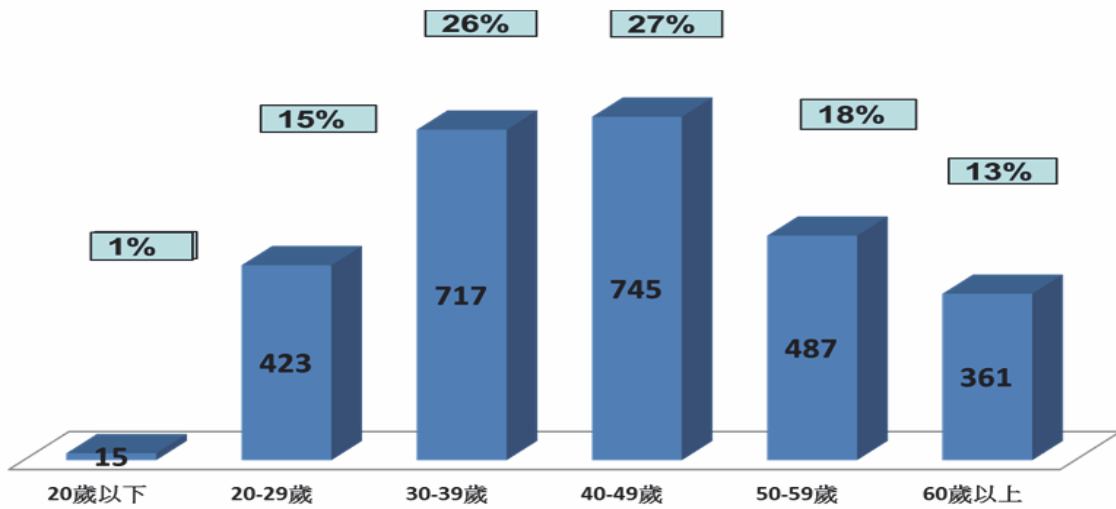
(八)進行改善本校攝影棚與錄音室整修工程—攝影棚為本校電視教學節目製作之場域，因隔音不佳、錄影空間老舊以及副控室窗戶外圍鴿子群聚；錄音室為本校廣播教學節目製作之場域，因隔音不佳、空間老舊，於本（104）年 7 月 21 日招商進行整修工程，改善錄影錄音環境，以提升教材錄製整體品質與水準。

肆、校務推動主要績效

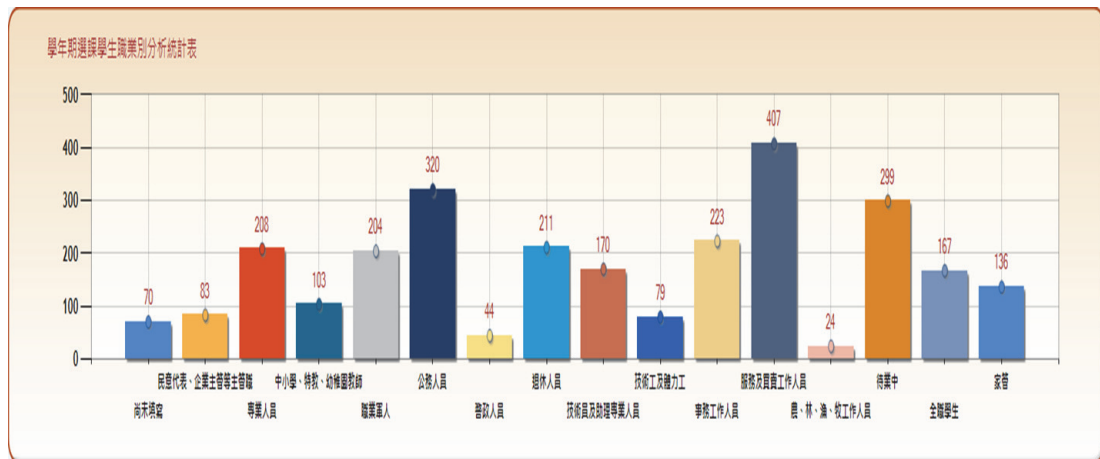
一、積極辦理招生業務，鼓勵民衆加入終身學習行列

在全校師生齊心努力下，本校招生人數尚稱穩定，每學期在校學習學生（含暑期班、推廣教育班）人數超過 3,000 人，103 學年度在校學習學生總人數（含暑期班）已超過 6,600 人次以上，為本校創校以來學生人數最多的學期；其中 103-1 學期在校學習人數近 2,900 人，103-2 學期在校學習人數約

計 2,800 人。本校每學期在校學習人數，由 96 學年度 2,200 人成長至目前 103-2 學年度達 2,800 人。以 103-2 學期學生年齡分佈為例，以 30-39 歲和 40-49 歲最多，各占 26%，27%、合計佔 53%，其次為 50-59 歲佔 18%，年輕學生 18-29 歲佔 16%、整體而言，50 歲以下的人數約佔總數的 69%，50 歲以上人數佔總數的 31%，其中，60 歲以上人數佔 13%。本校學生職業及居住地統計，有近七成學生為在職人士，其中，具軍公教警身份學生人數最多，居住大高雄地區的學生約占八成。就學生入學學歷統計，不具大學學歷人數占 76%；具大學學歷人數占 24%，充分顯示終身學習的樣貌。

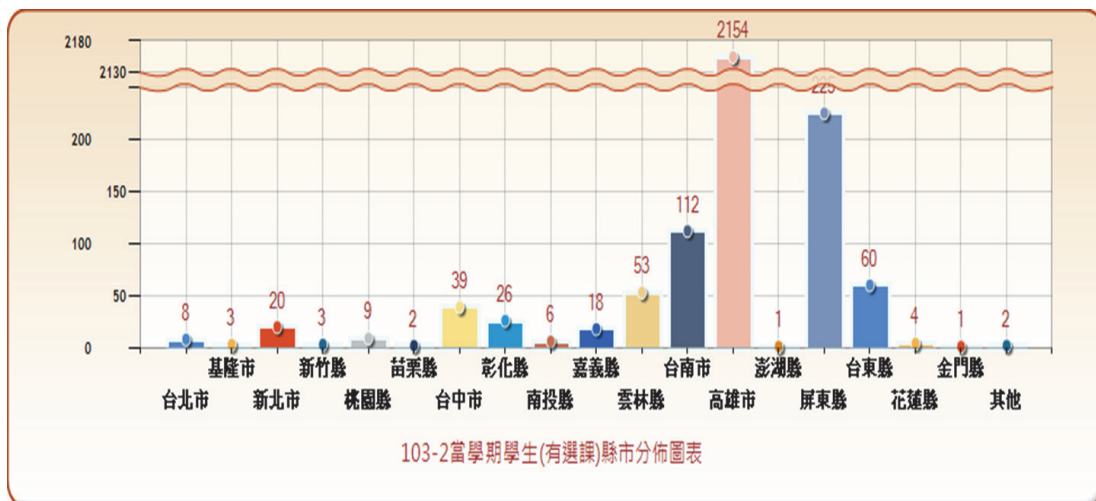


圖二：學生年齡層分布圖



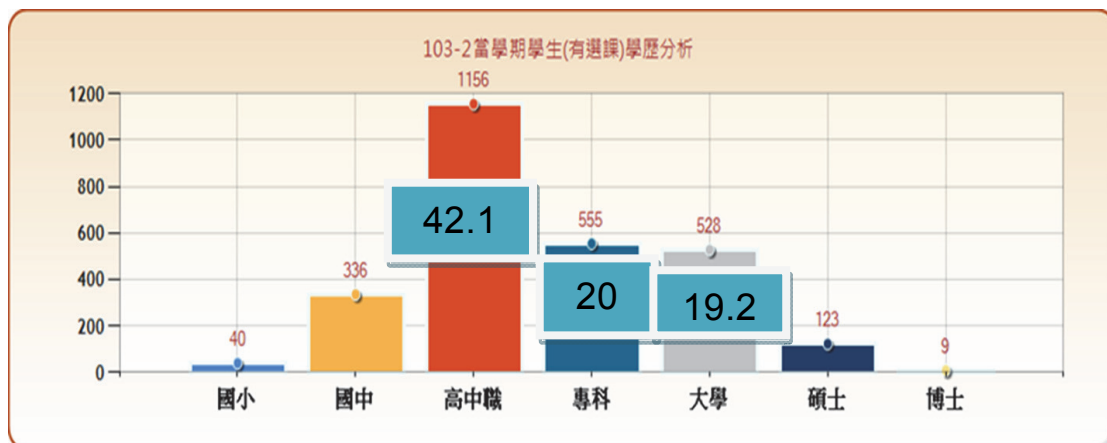
- 在職人員占 67.9%（其中含軍公教警占 20.6%）
- 非在職人員 29.6%（其中含待業中 8.3%、退休人員 7.7%、全職學生 6.1%、家管 5%）

圖三：學生職業分析圖



(居住大高雄地區的學生約占 78%、其次屏東地區占 8%)

圖四：學生居住分布圖



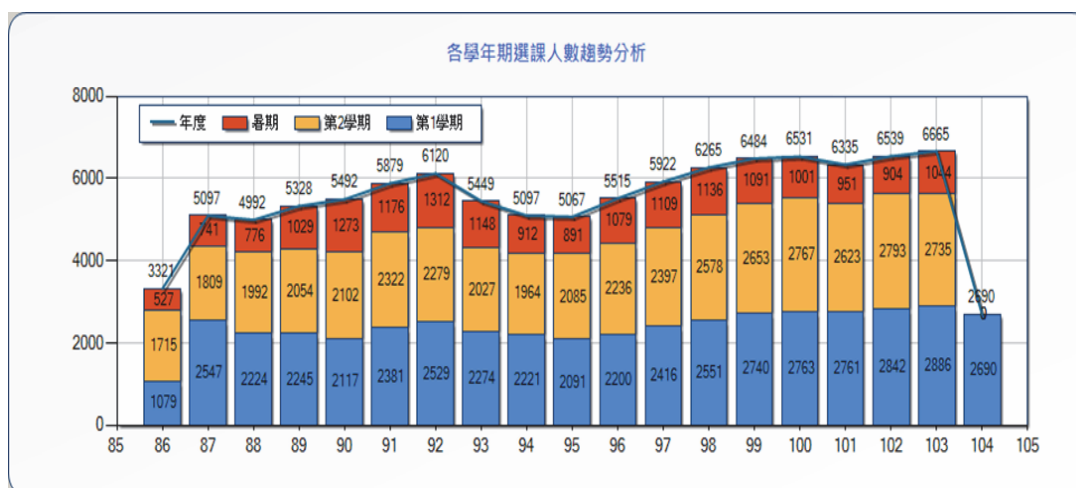
(不具大學學歷人數占 76%；具大學學歷人數占 24%)

圖五：學生學歷分布圖

綜上，由本校學生 103-2 學年度學生資料分析得知，本校在校學習學生以具有高中職學歷、年齡層集中於 30 至 49 歲、且多設籍於大高雄地區（含原高雄縣）之市民為主要招生來源；此外，具有大專以上學歷程度之民衆（具大學或專科學歷）對學習抱持高度興趣，人數分占登記報名本校學習課程的前 2、3 名，顯示大學普及化促進專科生提升學歷的動機，而已具備大學學歷者再回流學習第二專長的風氣正在發展中；又因地緣關係，本校學生 8 成來自大高雄地區。

因此，除本校區外，於交通便捷處，普設學習據點，積極開發外縣市學生，亦是本校現階段招生策略，除 99-1 開辦雲林班外，102-1 起開辦台東班，

103-2 正式開設南投、彰化班，104-1 亦同時開設屏東、澎湖班。其次，本校亦分別與陸軍第八軍團海軍陸戰隊簽訂合作策略聯盟，協助國防部配合募兵制，力推國軍弟兄在職進修，提升學歷的政策，鼓勵南部國軍弟兄利用公餘時間取得大學學歷，俾利於軍中袍澤兼顧軍旅生涯與學識涵養之提升，並為未來就業做準備。此外，亦與本市原住民事務委員會簽署「高雄市原住民族部落大學學程」合作備忘錄，提供原住民取得大學文憑的途徑。



圖六：歷年在校生選課人數趨勢圖

面臨國內教育環境變化，大學擴增、高等教育普及，各大學院校確實面臨學生來源逐年減少壓力，惟，本校每學年在校學習者雖仍維持有 6,500 人次在校修讀課程，103 學年度新生人數亦較 102 學年度成長，但學生選課平均學分數與選課總學分數略呈小幅下降，顯示登記入學本校學生，不再以取得大學學位為主，單純為體現終身學習或具備第二專長、專業技能、興趣使然而至本校報名者已有漸增趨勢。

市立空中大學是針對所有成年人而設，沒有入學考試，也沒有學歷限制，以實用取向的課程，提供終身學習的機會，以充實工作知能，豐富生命的內涵。只要修完 128 學分，即可頒授公立大學的學士學位。凡曾就讀大學、專科等學生，更可減修學分，可提早畢業。畢業後可參加國家考試或攻讀研究所。為因應知識快速發展與社會變遷，本校校務發展與課程內涵亦須漸進轉型，亟需規劃提升其生活素養與職場專業技能的實務取向課程，以縮短學用之間的落差。所以，積極招生、拓展生源，仍是本校當前校務經營最重要工作之一，本校也以各種途徑加強招生。

二、透過產官學合作、委託研究及勞務採購等各項研究案，執行/加值都市發展

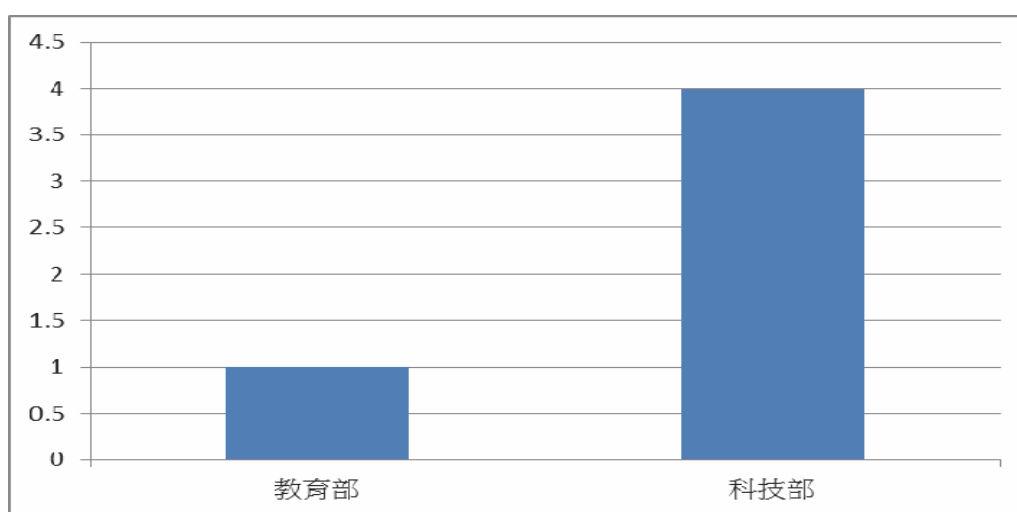
政策

根據學校定位及校務發展目標，透過多元產官學合作、委託研究及勞務採購等研究案，為學生、學校、社區及城市創造多元價值及產值。執行之產官學合作、委託研究、及勞務採購研究案如下：（至 104 年 8 月）

表四：市立空中大學獲補助/委託研究計畫統計表

補助/委託單位	件數
教育部	1
科技部	4
合計	5

獲補助/委託研究計畫案計 5 件，補助總金額為新台幣 5,471,000 元整。



圖七：市立空中大學獲補助研究計畫統計圖

三、強化國際交流合作

面對中國及東南亞城市新住民的學習需求和城市區域外交合作，市立空中大學在國際合作交流方面，持續與東南亞國家大學互動，並積極參與城市外交國際事務，國際交流活動具體績效如下：

- (一)張惠博校長於 104 年 7 月 4 日至 11 日赴西班牙參加西班牙科技、教育與發展國際協會 (IATED)，進行學術論文發表及交流，增廣見聞並瞭解其他國家的空中大學治理。
- (二)研發處長蔡宗哲於 104 年 8 月 5 日至 11 日赴日本考察行動學習示範、應用及推動機制，進行學術交流，並加強與日本九州地區大學交流，作為本校未來發展參考。

四、推動城市學及高雄學研究

(一)出版城市學學術期刊

推動出版城市學議題研究之學術性期刊（半年刊），每年3月及9月定期出刊兩期「城市學學刊」，刊載研究論文須通過雙向匿名審查。本刊業經國家圖書館、漢珍數位圖書公司、華藝數位股份有限公司、碩亞數位科技有限公司等機構收錄為電子期刊資料庫之學術期刊名單，未來以發展成為TSSCI期刊為目標，提供校內外教師城市學研究成果之學術社群對話平台，並促進國際社群對於台灣城市學議題之學術研究及交流，使高雄市成為「城市學習領導品牌」。本刊係由高雄市立空中大學於99年3月創刊出版發行，至104年8月共出版11期。

(二)舉辦城市學學術研討會

城市學學術研討會以「城市學」、「高雄學」研究向下紮根，歷屆以來均廣邀各相關大專院校共襄盛舉，鼓勵全國大專院校學生與教授聯名發表，藉供相關科系之師生、專家學者、實務經營者得以發表其研究論作及經驗交流，每年研討會主題更緊扣城市新興議題，城市治理經驗透過學術研究，使本校成為主要的城市治理知識平台。採外，本校研討會亦嘗試新的舉辦形態，規劃「圓桌論壇」，邀請市府各局處首長，以及相關研究之專家、學者，一同為高雄經濟發展、城鄉建設、觀光行銷等議題進行圓桌論壇，期望能結合產官學各界的觀點，作為未來城市發展的有效參據。

五、推廣遠距教學，發展特色教材

為配合推動遠距教學目標，本校輔助老師製作優質數位教材以簡報錄製、影音串流、模擬操作互動式及多媒體互動（網路、廣播與電視）方式，將各學系（中心）專業化領域之知識以活潑生動方式進行數位教材開發與呈現，結合動態的課程大綱，建立具特色之數位教材，讓閱讀者對本校所製作之特色教材產生興趣。

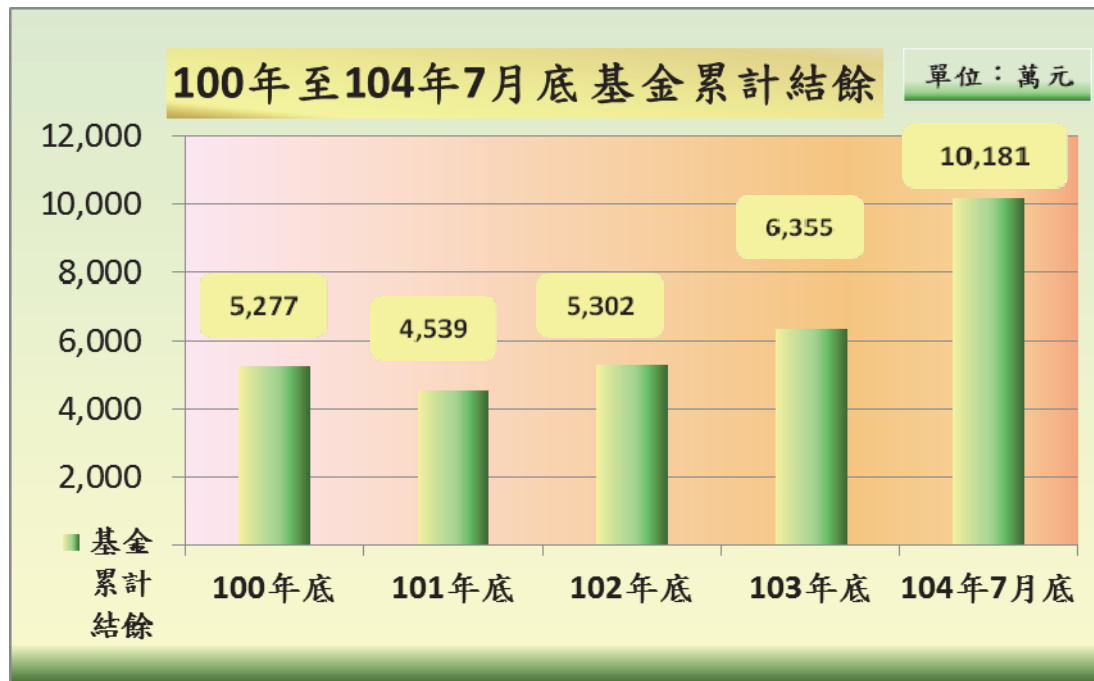
以下列舉本校具代表性、專業性、創意、獨特性之特色教材通識中心-系統思考-胡以祥老師授課、活動專案管理-高義展老師授課；文藝系-藝術概論-鄭勝華老師授課；工商系-高雄地區產業個案研究-吳連賞等六位教師共同授課；外文系-旅遊日文-林根藤老師授課、旅遊英文-何妤蓁老師授課；大傳系-3D電腦動畫-林維俞老師授課；科管系-科技行銷管理-吳欣穎老師授課。

六、通過校務追蹤評鑑並接續辦理通識教育暨學系評鑑

本校在2011年11月9、10日接受高等教育評鑑中心評鑑，結果於2012年6月27日公佈，在五個評鑑項目中，通過其中三項，並於2013年11月14日的追蹤評鑑中全數通過，獲得評鑑委員的高度肯定。

固然校務評鑑為所有受評鑑的大學，帶來許多的負擔，尤其，本校為空中大學，其屬性、教育目標與一般大學自是存在差異，然而，藉由評鑑省視學校的現況與前瞻，呈現相關成果與資料，以作為校務精進的參考，亦有其必要。平心而論，在精簡的人力及有限資源，創校 18 年來經由各階段的努力，本校有此成果，誠屬不易。特別是陳菊市長期勉空大，關心市民、新住民、原住民的就學，乃至於依據不同領域的需求，提供成人繼續教育，精進其生活、就業或創業之技能，都是一般大學所未能全力關注的面向與內涵。我在校務治理與教學學習方面，皆具創意與特色，面對 105 年度即將接受之通識教育暨學系評鑑，本校規劃辦理各項自我評鑑與改善措施，必將持續努力，並呈現改善後之校務績效，以提供審查委員看見我們的成長與進步。

七、三年來招生人數屢創新高，並落實開源節流及內部控管，致基金結餘已近億元。



圖八：基金累計結餘

伍、未來工作重點

一、秉持大學教育與成人教育本質，奠定幸福城市的基礎

我國大學校院數量超過 160 所，然而，能專為成人設立大學並不多；國人對教育雖很重視，卻常偏離教育的要旨。這是一個須要反省的年代，回歸大學與教育的本質，並以反省批判的觀點，落實實用取向的成人教育大學定位，

精進相關作為，重振教師形象，重視教師專業成長，恢弘大學格局，提升教學品質，並結合成年人豐富的生命經驗，進行有意義的學習，教育成效必能大幅顯現，且能間接、直接促進城市整體競爭力。

二、落實以學習為中心的多元評量

參酌歐盟對於非正規教育的學習者評量方式之建議，本校擬推行多元評量，以符應成人學習者的特性，例如：經由（一）辨識（二）資料（三）評量（四）認證等四個程序，學習者亦可通過評量，獲得學科成績，不必僅依賴筆試為評量的唯一手段。

三、推動終身學習，為城市發展培養人才

本校和高雄市的發展，自有密切的關係，本校會利用所有可能的資源，除發展學校特色外，更擬為高雄市民提供便利學習管道，例如：邀集所有學系，提供適當課程與教材，建置影音數位教材資料庫平台，整合本校的媒體資源、建立專屬的影音資料庫，以達影音、知識共享的目的，並提供跨平台、跨行動裝置，使用 iPhone、iPad、智慧型手機、平板電腦，隨時隨地可進行數位學習，提升學習成效，落實終身學習與開放大學的設校宗旨。

四、強化與亞洲國家「開放大學」發展合作關係

(一)持續強化與韓國、日本、馬來西亞、泰國以及菲律賓等東南亞國家「開放大學」發展合作關係，鼓勵東南亞各國開放大學與本校締結姊妹校，推動雙方教學、研究與國際交流。

(二)營造東南亞學術界和公民社會關係，為高雄成為國際都會而努力。

(三)參與各國開放大學舉辦之國際研討會或國際會議。

(四)爭取政府相關部門經費，鼓勵各學系邀請相關領域的國際訪問學者蒞校教學與研究。

(五)持續舉辦「城市學學術研討會」，以城市發展與治理為核心，持續追求城市永續發展，藉期城市學研討會將成為促發市民意識的重要學術活動。

五、依約進行「高雄國際會館」BOT案

本案委外營運名稱定名為「高雄國際會館」，依據促參法規定，本案主辦機關為高雄市政府，98年4月22日本校被指定為被授權機關。於101年3月1日在高雄市政府李副市長永得見證下，與「高雄國際休閒會館股份有限公司」完成簽約。本校積極廣納公共建設及法律之專家學者，成立履約管理小組，於104年度計召開2次履約管理工作會議，督導管控進度，期工程履約能依法依約如期如質完成。

本案投資金額原為3億，投資執行計畫書核定為7.96億，2年內完成，分為一館及二館。依據簽約日為101年3月1日籌建施工日期，自即日起預訂

施工期至 103 年 1 月完工，為期兩年時間。工程分為兩部分，一是高雄國際會館一館整建工程；一是原小港游泳池拆除改建為高雄國際會館二館新建工程。

本校秉持雙方合作夥伴關係推動本案，請高雄國際休閒會館股份有限公司對目前一館改建工程興建期間，履約期程除不可抗力事由之外，尚可依契約規定除外情事提出具體、充分、合理、合法之理由及應予扣除之時程，並將履約過程不可歸責於雙方之責任具體舉證，經審議後給予合理期程展延。

本案於第一期一館整修工程於 103 年 10 月 30 日竣工，於 11 月 7 日取得使用執照，11 月 10 日由市長主持開幕儀式，11 月 25 日取得旅館業設立登記。有關興建期程展延履約爭議處理部分，依約提雙方組成協調委員會處理中。本協調委員會由 7 人組成，分別為雙方各推薦 2 人代表及共同選任 3 人組成。於 104 年 2 月 16 日召開第一次會議，選出李勝琛律師擔任本會主任委員。歷經 4 次協調會議，本委員會於 8 月 10 日召開最終協調會議，提出協調方案，關於第一期興建工程，共逾期 90 天罰款以每日新台幣 2 萬元計算之。有關第二期興建工程部分，就設定地上權融資及會館出入口議題之適法性，應確實請示相關主管機關。另針對工期展延，不能僅憑一紙工程圖，即要求甲方准予設定負擔之議題，再行另組協調會認定之。

陸、結語

市立空大必須兼顧成人教育與一般大學的特性，甚且，亦必須配合城市發展的需求與願景，持續推動終身學習及市民非傳統的大學教育，開發以「城市發展取向」的實務課程，提供民衆進入大學的機會，藉期豐富其生命內涵與生活知能，並為大高雄發展培育所須人才，以宏揚大學應有的傳統價值與時代功能。

五星級的城市，亦必須有五星級的市立大學，市立空大在人力精簡的狀況下，我們必須發揮教育工作者的熱誠，為成人教育與終身學習盡最大的努力。

第 103 學年的招生人數超越以往人數紀錄，創校史新高，顯現市民求知慾普遍提升，本校自當持續促進教師專業成長，加強教學品質，以滿足不同族群學生學習需求，兼顧學生職場競爭力，並注重全人教育的涵養，方能不負各界的支持與期望。

謹祝

議長、副議長、各位議員女士、先生

身體健康 萬事如意！