

三、書面答覆

高雄市議會第1屆第5次定期大會保安部門業務質詢議員質詢事項答覆表 (102.4.16 高市府衛健字第 10233470100 號函復)				
質詢日期	議員姓名	質詢事項	主辦機關 (協辦機關)	辦理情形
102.4.11	蘇議員炎城	請加強辦理癌症篩檢及癌症個案心理建設，如：可請病友現身經驗分享等方式，激勵癌友勇敢面對疾病之衛教宣導。	衛生局	<p>本府衛生局為提升市民對癌症篩檢率及癌症個案關懷，建置癌症健康便利網絡，都會地區設立健康便利站、偏遠地區巡迴車到定點篩檢服務、勞工健檢結合癌症篩檢、陽性個案複查掛號服務、癌症個案提供關懷。</p> <p>透過多元管道宣導，如大型宣導、廣播、平面媒體、第四台及各機關跑馬燈、戶外看板、光碟宣導片等方式。預定5月19日於本市府社會局鳳山區婦幼館辦理「溫馨腸久事講座及活動」，邀請癌友及家屬參加及現身說法，並請醫師現場講座。</p> <p>本府衛生局配合國家癌症防治計畫，提供符合民衆免費四項癌症篩檢服務。</p> <p>一、都會型地區：上班族居多、且社區醫療資源豐沛，故廣邀基層診所加入「健康便利站」，提供四癌篩檢及諮詢轉介服務。</p> <p>二、偏遠型地區：配合當地時間，提供婦女健康篩</p>

			<p>檢巡迴車至各里提供到點篩檢服務，增加篩檢便利性。</p> <p>三、職場勞工健檢結合癌症篩檢。</p> <p>四、預約癌症篩檢及陽性案複查掛號服務。</p> <p>五、癌症篩檢確定癌症個案提供關懷：由轄區衛生所護理人員家訪及電話訪，提供關懷包，藉以提供正確醫療及心理諮詢服務。</p> <p>同時透過各種衛教宣導管道如大型宣導 3 場次、廣播 1,000 檔次、平面及網路媒體露出 20 次、有線電視第四台及各機關跑馬燈、大型戶外看板 5 面、製作光碟宣導片 250 片至本市公車及醫療院所播放、製作紅布條 1,300 條懸掛社區明顯處宣導、印製單張、海報請里鄰長及醫療院所助分送及張貼等方式宣導。</p> <p>預定 5 月 19 日於本市府社會局鳳山區婦幼館辦理「溫馨腸久事講座及活動」，邀請醫師現場講座大腸癌預防及治療、抗癌成功的病友現身經驗分享，激勵癌友勇敢面對疾病，並有四癌篩檢服務，以提供民衆正確癌症防治的觀念及行動力。</p>
--	--	--	-----------------------------------------------------------------------------------------------------------------------------------------------------------------------------------------------------------------------------------------------------------------------------------------------------------------------------------------------------------------------------------------------------------------------------------------

保安部門業務質詢及答覆（蘇炎城）

高雄市議會第1屆第5次定期大會保安部門業務質詢議員質詢事項答覆表
 (102.4.17 高市府衛疾管字第 10233421600 號函復)

質詢日期	議員姓名	質詢事項	主辦機關 (協辦機關)	辦理情形
102.4.11	蘇議員炎城	如何防範 H7N9 入侵台灣及本市因應整備作為？	衛生局	<p>一、本府於 4 月 8 日召開跨局處會議成立「H7N9 流感疫情指揮中心」，責請各局處依「高雄市因應流感大流行防治計畫」任務編組分工執行相關防治作為。並指示本府相關局處即刻進行以下作為，以防堵 H7N9 流感疫情入侵：</p> <p>(一)請本府農業局提高家禽業者、鳥園(店)業者、公共地區(含觀光區)及濕地野(候)鳥(如文化中心)等高度疑似傳染源區域稽核頻率，及加強規勸取締鳥類零售販賣業者禁止販售不法輸入鳥類來源；妥適處理禽類排泄物阻絕可能傳染途徑，律定本市禽鳥排泄物標準處理作業流程，如以焚燒或掩埋等方式。</p> <p>(二)請本府農業局、經發局針對本市養禽戶、市售鳥園、公園綠地</p>

等處加強稽核、監測及消毒工作，了解與禽畜密切接觸之相關人員流感疫苗接種的情形並鼓勵接種，亦請本府衛生局安排就近接種事宜。

(三)請本府觀光局函請各旅行社導遊每日監測大陸旅遊團健康狀況，若有發現團員身體不適情形，立即回報觀光局，掌握疫區旅行團的健康狀況，若出現發燒等類流感症狀，應協助其就醫；提供相關衛教單張，宣導大陸旅遊或經商台灣旅客，包含出國前、旅遊經商中及返國後應注意事項。

(四)高市儲備之隔離衣、口罩、公費流感抗病毒藥劑皆維持在安全庫存量。如有不足時，將向中央申請調援，並責成本府經發局與消保官了解市售每種不同型別口罩的價格，避免日後哄抬物價影響民衆權益。

(五)有關載送疑似感染H7 N9 流感病患轉院運送，平日由醫院救

護車執行轉院，大流行如醫院救護車量能無法因應，則請本府消防局配合載送轉院。

(六)請本府各局處務必依本府分工執掌落實執行各預防疫作為；另請本府衛生局加強與資訊處的橫向聯繫，建置疫情專區平台，保持流感疫情資訊暢通，以確保防疫順遂及維護市民健康。

二、強化 H7N9 流感整備防治作為：

(一)配合中央邊境篩檢：入境旅客健康情形追蹤，必要時強制住院及疫調。

(二)早期監測防阻病毒擴疫情發展：

1. 持續收集國際疫情脈動監測疫情發展。

2. 提醒民衆返國後如出現發燒或類似流感症狀，應戴上口罩儘速就醫，並告訴醫師旅遊史/禽鳥接觸史，俾便醫師提供適切之醫療服務。

(三)醫療體系規劃：

1. 籲請臨床醫師提高警覺，對於符合人類 H7N9 流感通報定義者，以及不明原因嚴重肺炎病例、肺炎群聚、醫護人員感染不明原因肺炎等事件，應通報衛生機關，並如強本市地區以上醫院 H7N9 流感整備查核工作。
2. 醫院 H7N9 流感整備工作，落實院內感染管制措施及做好因應準備。
3. 民衆出現呼吸道症狀並伴隨發燒（> 38 度）及 H7N9 流感疫區旅遊史或禽畜類接觸史，由 50 家地區級以上暨公費流感抗病毒藥劑合約配置點之醫院進行優先就地收治，直到個案排除；一旦確診則轉介至署立旗山應變醫院隔離治療，若為重症則由 12 家傳染病應變醫院及指定隔離醫院進行收治治療。
4. 建立本市地區級以

上醫院掌控醫師及護士聯繫電話群組，以達到 H7N9 流感訊息暢通無阻，即時因應疫情。

(四)全面啓動 H7N9 流感防治衛教宣導策略：

- 1.設計分衆衛教單張：依不同需求規劃設計衛教單張（計有一般民衆及禽畜養殖業者等版本），提供 H7N9 流感防治相關資訊，提升市民自我照顧能力及重症症狀，以早期就醫早日痊癒。
- 2.利用波段行銷手法發布新聞稿：每日掌握全國及本市最新疫情，流感各項防治作為，必要時透過新聞發布宣導教育民衆。
- 3.加強宣導欲赴中國大陸地區者應避免接觸禽鳥類，以及注意飲食衛生，禽類、蛋類及其製品一定要煮熟才能食用。
- 4.本府及本府衛生局網頁設置 H7N9 流感防治專區提供最新

				<p>防治資訊。</p> <p>5.全年無休 24 小時 防疫專線 (07-2514 113 或疫情通報及 關懷專線 1922) 提 供即時防疫諮詢及 服務。</p>
--	--	--	--	---------------------------------------------------------------------------------------------------------

保安部門業務質詢及答覆（蘇炎城）

高雄市議會第1屆第5次定期大會保安部門業務質詢議員質詢事項答覆表 （102.4.25 高市府環綜字第 10234056600 號函復）				
質詢日期	議員姓名	質詢事項	主辦機關 (協辦機關)	辦理情形
102.4.11	蘇議員炎城	大陸都已經在淘汰高污染之台商，因此，環保局有無與經發局建立橫向聯繫？限定招商之產業類別？避免引進高污染之廠商。	環境保護局	一、本府業已成立「高雄市政府推動招商業務績效工作小組」，其成員包含本府各相關單位，如經發局、財政局、環保局等，並且不定期召開會議，最近一次會議係於102年3月8日召開。 二、依據環境影響評估法第五條規定「…開發行為對環境有不良影響之虞，應實施環境影響評估」，又依據開發行為應實施環境影響評估細目及範圍認定標準第二條規「相關法令所未禁止開發之開發行為，其應實施環境影響評估之細目及範圍，依本標準規定」，故針對高污染工廠提出設廠需求時，若符合環境影響評估法相關規定者，皆要求辦理環境影響評估，即在規劃階段應同時考量環境因素，不合乎規定者，不得開發，以達到預防及減輕開發行為對環境造成不良影響，藉以達成環境保護之目的。

保安部門業務質詢及答覆（蘇炎城）

高雄市議會第1屆第5次定期大會保安部門業務質詢議員質詢事項答覆表 （102.4.26 高市府環空字第 10234066500 號函復）				
質詢日期	議員姓名	質詢事項	主辦機關 (協辦機關)	辦理情形
102.4.11	蘇議員炎城	對於老舊汽、機車之淘汰補助措施？	環境保護局	一、機車汰舊補助凡回收車體，環保署即補助 300 元回收獎勵金，若屬二行程機車，由於污染性遠高於四行程機車，因此凡報廢或回收另有 1,500 元獎勵金，而本市並加碼汰舊二行程機車並新購電動自行車 3,000 元補助獎勵金及汰舊二行程機車並新購電動機車補助獎勵金 7,200 至 10,000 元，以增加民衆汰舊二行程機車之意願。 二、本局已朝向簡化審請流程及網頁線上申請便民服務，縮短二行程機車汰換補助電動機車補助款發放時效。另設置公共充電站於人潮較多及停車方便的購物中心、量販店的停車場，並規劃包括公家機關、學校、郵局、風景區及捷運沿線機車停車區等地點進行設置，增加民衆騎乘電動機車意願。 三、有關淘汰老舊汽車補助措施，環保署為鼓勵民

				<p>眾配合車體拖吊處理，提供廢車（汽車車齡 10 年（含）以上補助獎勵金 1,000 元）。</p> <p>四、本市淘汰二行程機車成果，101 年 1-12 月已完成汰舊二行程機車完成補助 19,350 輛，補助金額 29,025,000 元。</p>
--	--	--	--	---------------------------------------------------------------------------------------------------------------------------------

保安部門業務質詢及答覆（蘇炎城）

高雄市議會第1屆第5次定期大會保安部門業務質詢議員質詢事項答覆表 （102.5.2 高市府環廢管字第 10234235300 號函復）				
質詢日期	議員姓名	質詢事項	主辦機關 (協辦機關)	辦理情形
102.4.11	蘇議員炎城	南星計畫區竟遭環保局掩埋用過的針筒，甚至多個寫有姓名之齒模，加上現場佈滿破碎玻璃，請環保局說明： 一、如此掩埋的廢料真能開發為自由貿易港、洲際貨櫃中心及遊艇製造專區嗎？ 二、平時關於填埋作業如何管制 三、現地污染有否進行檢測？ 四、究竟填埋了多少醫療廢棄物？	環境保護局	一、南星計畫為一安定掩埋場，得進場之廢棄物種類為玻璃屑、陶瓷屑、建築廢棄物（係指營建或拆除建築物或其他工程所產生之砂、石、土、磚瓦、水泥塊、混凝土塊、石膏等性質安定之固體廢棄物而言）、天然石材下腳碎片（塊）或經中央主管機關公告之一般事業廢棄物。南星計畫營運期間，為遏止少數清運業者擅自將「垃圾、廢建材及一般事業廢棄物」混入廢棄土中非法轉運至大林蒲傾倒，除於進場管制站搭配監視系統採取「目視檢查」外，並於土方填築區現場實施「落地檢查」等雙重管制措施，違者立即以本局挖土機挖運回原車退運，並將進場聯單直接作廢，另以違反廢棄物清理法相關規定逕行移送高雄地方法院檢察署偵辦，前後共計移送 21 件；從

94 年底開始執法至 101 年底營運結束，的確有效遏止清運業者鑽法律漏洞之惡習。

二、經查醫療院（所）所產生之廢棄物，其產源可區分為一般事業廢棄物及有害事業廢棄物兩種，而醫療過程所產生未與血液、體液、排泄物接觸之廢玻璃（瓶、屑、平板玻璃、滅菌處理後之廢玻璃）、廢金屬（藥罐、機械器具及滅菌處理後之廢金屬）、廢塑膠（瓶、罐、杯）或廢石膏模（屑、塊、粉）等均非屬有害事業廢棄物，其屬性與一般家戶產生之廢陶瓷、廢玻璃是相同的，只要妥善分類處理，對環境並無危害。

三、報載於南星計畫範圍內之魚塭拆除窪地發現有少量注射藥劑玻璃空瓶、廢塑膠筒及廢石膏齒模，依廢棄物清理法規定可清理至掩埋場掩埋且無污染之虞。前述魚塭窪地（面積共約 3 公頃）為南星計畫中程計畫區內遭居民長期占用，經長期訴訟返還本府

確定，於今（102）年 1 月 4 日完成強制拆除作業，該區塊目前仍屬本府權管，尚未有償移撥予交通部航港局使用。本局為防止前述已完成拆除之魚塢有遭原侵占戶繼續復養之機會，爰暫由本局區清潔隊於農曆春節前夕將所收運之不可燃廢棄物傾倒於已拆除之魚塢窪地內，經統計本局各區隊於 102 年 1 月 9 日至 2 月 6 日共有 5 個區隊、計 10 車次進場填築，其中 7 車次為新興、鹽埕及前金區垃圾清運民營化之清運車輛。上述少數藥劑玻璃空瓶等廢棄物來源，經本局查察結果係為區清潔隊收運後未分類完全而運至南星計畫區傾倒所致，應純屬個案而非常態。後因台灣港務股份有限公司高雄港務分公司相關工程承辦人員於 102 年 2 月初來電告知，因前述魚塢範圍為該公司南星自由貿易港區日後場內土方平衡區域，為符合環評規定場內土方不得外運原則，建請本府保持原狀

不得填築，爰本局乃立即停止區隊不可燃廢棄物進場作業迄今。並於四月中旬將前述摻有空玻璃藥瓶之不可燃廢棄物（含現場部分土方）全數運離南星計畫區，並委請民間合格土資場處理。

四、本局南星計畫區從民國85年就開始進行長期環境監測至今，多年來監測結果，除偶發事件外，地下水監測井或海域水質均符合行政院環保署頒定之相關管制標準，並無遭受污染情形。另本府為執行土地有償撥用予交通部航港局之政策，以及為符合土水法第8條：「中央主管機關公告之事業所使用之土地移轉時，讓與人應提供土壤污染評估調查及檢測資料，並報請直轄市、縣（市）主管機關備查」之規定，曾於民國99年6月會同合格檢測公司執行南星計畫中程計畫之土壤調查工作，針對中程計畫中林路以北之區域分別採10處共15個樣品作檢測，結果顯示九種重金屬

				<p>（汞、砷、鎘、鉻、銅、鎳、鉛、鋅、鎂）及總石油碳氫化合物（TPH）均低於土壤污染管制標準值，證明南星計畫新生土地並無污染之虞。</p> <p>。</p>
--	--	--	--	---------------------------------------------------------------------------------

保安部門業務質詢及答覆（蘇琦莉）

高雄市議會第1屆第5次定期大會保安部門業務質詢議員質詢事項答覆表
(102.4.16 高市府衛健字第 10233470400 號函復)

質詢日期	議員姓名	質詢事項	主辦機關 (協辦機關)	辦理情形
102.4.11	蘇議員琦莉	如何宣導免費健康篩檢活動？請設計個別化的多元宣導方式，提升市民接受免費健康篩檢利用率。	衛生局	<p>為提升市民對癌症篩檢之重要性認知，本市府衛生局及各區衛生所利用多元管道宣導，如印製單張、海報請里鄰長、醫療院所協助分送張貼、製作光碟宣導片至本市公車及醫療院所播放、製作紅布條懸掛社區明顯處、透過 LED 電視牆、平面媒體、廣播媒體、有線第四台、捷運站及各機關跑馬燈宣導、辦理講座及活動，以提升本市癌症篩檢成效。</p> <p>本市府衛生局及各區衛生所為提升市民對癌症篩檢之重要性認知，利用多元管道宣導：</p> <ol style="list-style-type: none"> 一、製作光碟宣導片 250 片至本市公車及醫療院所播放。 二、印製單張、海報請里鄰長及醫療院所協助分送及張貼。 三、透由 LED 電視牆 5 面、平面及網路媒體露出 20 次、廣播媒體 1,000 檔次、有線第四台及各機關跑馬燈宣導。 四、製作紅布條 1,300 條懸

				<p>掛社區明顯處。</p> <p>五、辦理講座及活動：衛生局及衛生所人員於社區、職場辦理癌症防治宣導，宣導講座 204 場次、大型活動 3 場次。</p> <p>六、培訓志工協助宣導癌症篩檢。</p> <p>七、高雄衛生季刊及社區報刊登癌症篩檢及防治訊息。</p> <p>八、都會型地區：上班族居多、且社區醫療資源豐沛，故廣邀基層診所加入「健康便利站」，提供四癌篩檢及諮詢轉介服務。</p> <p>九、偏遠型地區：配合當地時間，提供婦女健康篩檢巡迴車至各里提供到點篩檢服務，增加篩檢便利性。</p>
--	--	--	--	------------------------------------------------------------------------------------------------------------------------------------------------------------------------------------------------------------------------------------------------------------

保安部門業務質詢及答覆（蘇琦莉）

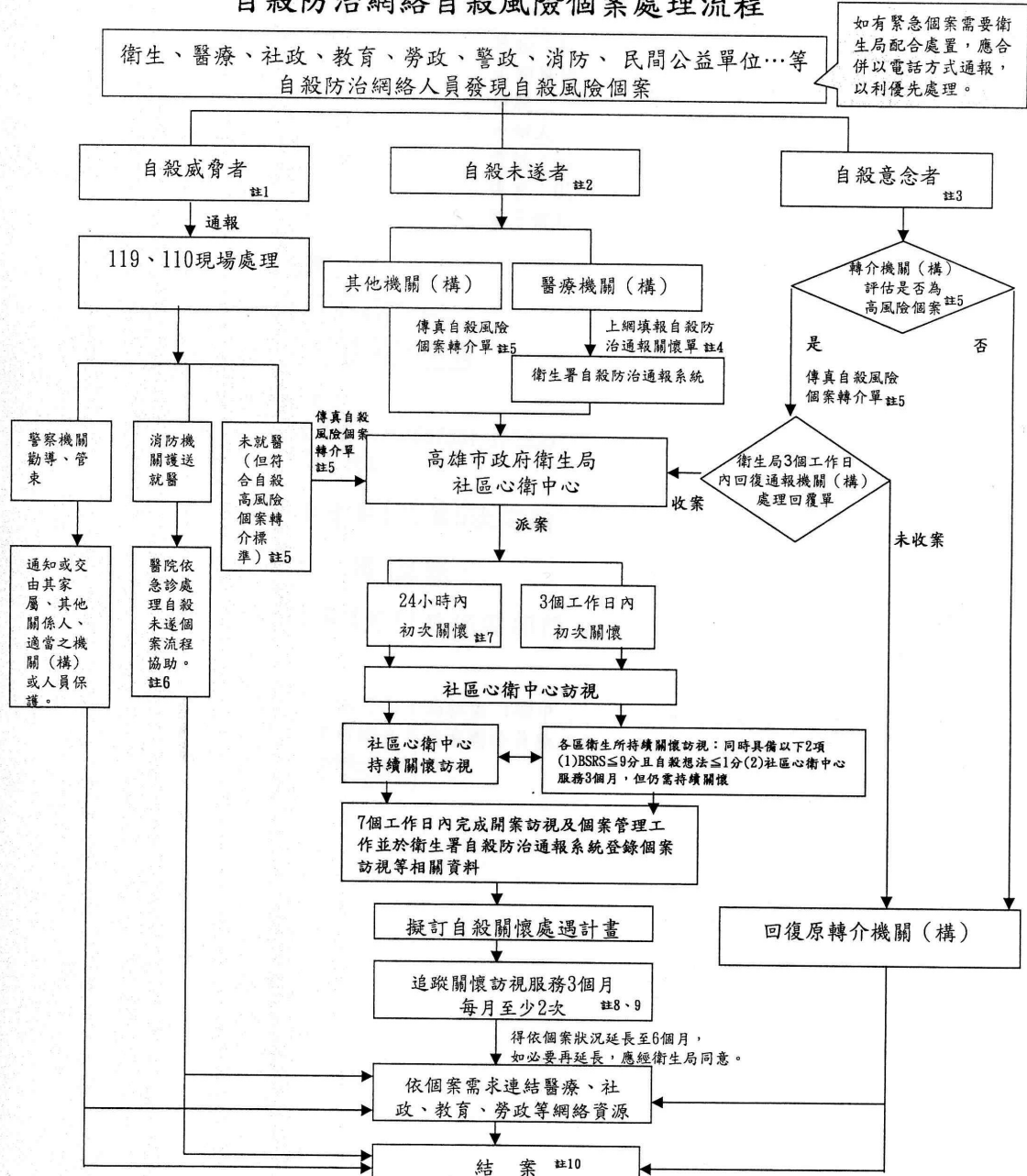
高雄市議會第1屆第5次定期大會保安部門業務質詢議員質詢事項答覆表

(102.4.18 高市府衛社字第 10233514300 號函復)

質詢日期	議員姓名	質詢事項	主辦機關 (協辦機關)	辦理情形
102.4.11	蘇議員琦莉	自殺個案關懷單如何取得？通報方式為何？市府相關單位如何分工溝通協調，共同為自殺防治努力？	衛生局	<p>一、有鑒於自殺非單一因素造成，自殺的成因複雜而多樣，個案常涉及有感情因素、負債或失業致經濟困難、憂鬱症或罹患重大疾病…等，非單一局處能處理；爰此，本市於 95 年成立市府層級會議，透過本府衛生局、社會局、勞工局、教育局、民政局、警察局、消防局、文化局、新聞局及人事處等 10 個局處，定期召開會議，共同推動本市心理衛生及自殺防治工作，並依權責及專業資源提供自殺防治服務。</p> <p>二、本市已訂定「高雄市自殺防治網絡自殺高風險個案處理流程」(如附件)，針對自殺高風險通報，倘屬於「自殺未遂者」由醫療單位透過衛生署自殺防治通報系統進行線上通報，若屬於「自殺威脅或自殺意念者」，則由網絡局處填寫「高雄市政府自殺高風險</p>

				<p>個案轉介單」，傳真至本府衛生局進行紙本通報，衛生局將針對通報之高風險個案提供後續關懷服務。</p> <p>三、有關「高雄市政府自殺高風險個案轉介單」可至本府衛生局網站下載，網址：http://khd.kcg.gov.tw。</p>
--	--	--	--	------------------------------------------------------------------------------------------------------------------------------------------------------------

高雄市政府
自殺防治網絡自殺風險個案處理流程



註1：自殺威脅者：係指準備執行自殺行動者。
 註2：自殺未遂者：係指有自殺行為，但未遂者。
 註3：自殺意念者：係指心存自殺想法，尚未採取實際行動者。
 註4：自殺防治通報關懷單如附表1。
 註5：自殺高風險個案轉介單如附表2。
 註6：醫院急診處理自殺未遂個案流程如附表3。
 註7：若通報個案為再自殺且本次自殺方式為上吊、燒炭、汽車廢氣、開瓦斯、跳樓或服用農藥者，應於24小時內進行初次關懷。

註8：符合轉介標準，轉至中心服務。無法與個案取得聯繫時，請各區衛生所協助訪視個案並回覆。
 註9：個案居住地若遷移至外縣市或本市其他衛生所轄區時，請於衛生署自殺防治通報系統完成登錄個案訪視作業，且於系統進行轉介至個案新居住地之衛生局(所)後，與該轄區衛生局(所)電話聯絡確認完成轉介。
 註10：結案標準：結案評估表如附表4。

保安部門業務質詢及答覆（曾俊傑）

高雄市議會第 1 屆第 5 次定期大會保安部門業務質詢議員質詢事項答覆表 （102.4.17 高市府衛疾管字第 10233420400 號函復）				
質詢日期	議員姓名	質詢事項	主辦機關 (協辦機關)	辦理情形
102.4.11	曾議員俊傑	目前台灣與中國交流頻繁，本市如何防範 H7N9 入侵及防疫作為？疾病傳播途徑為何？	衛生局	一、本府於 4 月 8 日召開跨局處會議成立「H7N9 流感疫情指揮中心」，責請各局處依「高雄市因應流感大流行防治計畫」任務編組分工執行相關防治作為。並指示本府相關局處即刻進行以下作為，以防堵 H7N9 流感疫情入侵： <ul style="list-style-type: none"> (一)請本府農業局提高家禽業者、鳥園（店）業者、公共地區（含觀光區）及濕地野（候）鳥（如文化中心）等高度疑似傳染源區域稽核頻率，及加強規勸取締鳥類零售販賣業者禁止販售不法輸入鳥類來源；妥適處理禽類排泄物阻絕可能傳染途徑，律定本市禽鳥排泄物標準處理作業流程，如以焚燒或掩埋等方式。 (二)請本府農業局、經發局針對本市養禽戶、市售鳥園、公園綠地

等處加強稽核、監測及消毒工作，了解與禽畜密切接觸之相關人員流感疫苗接種的情形並鼓勵接種，亦請本府衛生局安排就近接種事宜。

(三)請本府觀光局函請各旅行社導遊每日監測大陸旅遊團健康狀況，若有發現團員身體不適情形，立即回報觀光局，掌握疫區旅行團的健康狀況，若出現發燒等類流感症狀，應協助其就醫；提供相關衛教單張，宣導大陸旅遊或經商台灣旅客，包含出國前、旅遊經商中及返國後應注意事項。

(四)高市儲備之隔離衣、口罩、公費流感抗病毒藥劑皆維持在安全庫存量。如有不足時，將向中央申請調援，並責成本府經發局與消保官了解市售每種不同型別口罩的價格，避免日後哄抬物價影響民衆權益。

(五)有關載送疑似感染 H7 N9 流感病患轉院運送，平日由醫院救護車

執行轉院，大流行如醫院救護車量能無法因應，則請本府消防局配合載送轉院。

(六)請本府各局處務必依本府分工執掌落實執行各項防疫作為；另請本府衛生局加強與資訊處的橫向聯繫，建置疫情專區平台，保持流感疫情資訊暢通，以確保防疫順遂及維護市民健康。

二、強化 H7N9 流感整備防治作為：

(一)配合中央邊境篩檢：入境旅客健康情形追蹤，必要時強制住院及疫調。

(二)早期監測防阻病毒擴散：

1. 持續收集國際疫情脈動監測疫情發展。

2. 提醒民衆返國後如出現發燒或類似流感症狀，應戴上口罩儘速就醫，並告訴醫師旅遊史/禽鳥接觸史，俾便醫師提供適切之醫療服務。

(三)醫療體系規劃：

1. 籲請臨床醫師提高

				<p>警覺，對於符合人類 H7N9 流感通報定義者，以及不明原因嚴重肺炎病例、肺炎群聚、醫護人員感染不明原因肺炎等事件，應通報衛生機關，並加強本市地區級以上醫院 H7N9 流感整備查核工作。</p> <p>2. 醫院 H7N9 流感整備工作，落實院內感染管制措施及做好因應準備。</p> <p>3. 民衆出現呼吸道症狀並伴隨發燒 (> 38 度) 及 H7N9 流感疫區旅遊史或禽畜類接觸史，由 50 家地區級以上暨公費流感抗病毒藥劑合約配置點之醫院進行優先就地收治，直到個案排除；一旦確診則轉介至署立旗山應變醫院隔離治療，若為重症則由 12 家傳染病應變醫院及指定隔離醫院進行收治治療。</p> <p>4. 建立本市地區級以上醫院感控醫師及</p>
--	--	--	--	------------------------------------------------------------------------------------------------------------------------------------------------------------------------------------------------------------------------------------------------------------------------------------------------------------------------------------------

護士聯繫電話群組，以達到 H7N9 流感訊息暢通無阻，即時因應疫情。

(四)全面放動 H7N9 流感防治衛教宣導策略：

1. 設計分眾衛教單張：依不同需求規劃設計衛教單張（計有一般民衆及禽畜養殖業者等版本），提供 H7N9 流感防治相關資訊，提升市民自我照顧能力及重症症狀，以早期就醫早日痊癒。
2. 利用波段行銷手法發布新聞稿：每日掌握全國及本市最新疫情，流感各項防治作為，必要時透過新聞發布宣導教育民衆。
3. 加強宣導欲赴中國大陸地區者應避免接觸禽鳥類，以及注意飲食衛生，禽類、蛋類及其製品一定要煮熟才能食用。
4. 本府及本府衛生局網頁設置 H7N9 流感防治專區提供最新防治資訊。

				<p>5. 全年無休 24 小時防疫專線 (07-2514113 或疫情通報及關懷專線 1922) 提供即時防疫諮詢及服務。</p> <p>三、疾病傳播途徑為何？H7N9 流感病毒屬於禽流感病毒，過去國際上所發現人類感染 H7 亞型的流感病毒也多來自接觸傳染，但至目前為止，此次中國大陸民衆感染 H7N9 流感確定病例的具體傳染途徑仍未確定，但以密切接觸禽鳥者傳染的可能性較大。依 WHO 及專家分析目前並無實例顯示人們經由食用「煮熟」的禽肉製品而被感染，也未有有人傳人的科學印證，面對疫情籲請市民勿需恐慌，全民應戒慎而不懼。</p>
--	--	--	--	-----------------------------------------------------------------------------------------------------------------------------------------------------------------------------------------------------------------------------------------------------------------------------

保安部門業務質詢及答覆（陳粹鑾）

高雄市議會第1屆第5次定期大會保安部門業務質詢議員質詢事項答覆表 （102.4.17 高市府衛醫字第 10233483800 號函復）				
質詢日期	議員姓名	質詢事項	主辦機關 (協辦機關)	辦理情形
102.4.11	陳議員粹鑾	鳳山區第二衛生所成立執行進度為何？設立地點為何？	衛生局	本府衛生局針對本案辦理情形說明如下： 一、執行進度： (一)有鑑於鳳山區人口於 102 年 1 月已突破 35 萬人，人口成長居全市之冠，未來公共衛生業務面臨嚴竣的挑戰，爰此，據本市「各區衛生所組織規程」亟需增設第二衛生所，以提供鳳山區居民更臻完善之健康照顧服務。 (二)本局自 101 年下半年度起，即積極規劃成立鳳山區第二衛生所相關事宜，並於 102 年 2 月 22 向市長及相關局處報告規劃案，業已獲得支持同意成立。 二、設立地點： (一)鳳山區第二衛生所之選擇地點以「經濟性—現有市屬空間」、「便利性—空間動線」及「可近性—近中心點」為原則，以期

				<p>於合適處所提供完善服務。</p> <p>(二)鳳山地區市有空間均為考量地點，本府衛生局將依據前揭原則及該地區賢達人士意見選擇適合地點，目前鳳山第一及第二圖書館、中崙污水處理廠均為考量處所。</p> <p>綜上，本府衛生局將依貴席意見積極籌設成立鳳山區第二衛生所。</p>
--	--	--	--	--------------------------------------------------------------------------------------------------------------------------------------------

保安部門業務質詢及答覆（陳粹鑾）

高雄市議會第1屆第5次定期大會保安部門業務質詢議員質詢事項答覆表 （102.4.18 高市府衛長字第 10233562000 號函復）				
質詢日期	議員姓名	質詢事項	主辦機關 (協辦機關)	辦理情形
102.4.11	陳議員粹鑾	請結合社區力量推展各項衛生政策工作，如：長期照護服務，讓老人在地老化、傳染病防治、心理衛生等工作。	衛生局	本府衛生局為辦理長期照護服務，讓老人在地老化、傳染病防治、心理衛生等工作；結合社區力量推展各項衛生政策工作如下： <p>一、老人健康促進業務：</p> 透過老人健康促進業務的推動，使本市長輩能健康生活、延緩老化及延長健康餘命，期能達到在地老化的目標。在推動業務的過程，結合各社區資源，透過社區的力量共同推動老人健康促進，以增加長輩日常生活之獨立性、自主性並降低其依賴程度，為成功老化及在地老化而努力。結合的資源及項目包含： (一)結合本市社區健康營造中心推動老人健康促進服務： 本市持續結合社區健康營造中心，推動「健康老化」、「活躍老化」等議題，透過社區辦理高齡者相關衛生教育講座及活動

				<p>，增進高齡者相關的保健知識。</p> <p>(二)結合社區團體辦理健康促進活動：</p> <p>1. 結合本市社區團體，如：關懷據點、社區發展協會、老人會等團體，辦理老人防跌、規律運動、健康飲食、心理健康促進、口腔保健、菸害防制、社會參與以及篩檢服務等與高齡者健康相關之健康促進活動，以促進高齡者健康。</p> <p>2. 為提倡活躍老化之理念，本府衛生局結合各社區團體辦理動態及靜態之「老人健康促進競賽」與相關健康促進活動。</p> <p>(三)結合社區專業資源提供服務：</p> <p>本府衛生局媒合當地醫療院所提供本市關懷據點健康促進服務，內容包含健康飲食、規律運動、老人防跌、健康檢查、健康服務、用藥安全、慢性病衛教宣導以及心</p>
--	--	--	--	--------------------------------------------------------------------------------------------------------------------------------------------------------------------------------------------------------------------------------------------------------------------------------------------------------------------------------------

理社會健康促進等與高齡者息息相關之健康促進服務。

(四)未來將持續推動「老人健康促進」計畫，並了解本市高齡者之期許，做為議題推動之參考及調整，以期符合本市高齡者之需求，達到成功老化、在地老化之目標。

二、長期照護服務：

為因應失能老人多元化的照護需求，本府衛生局長期照顧管理中心結合本市長期照護相關資源，提供失能長輩長期照護單一窗口服務，經由專業評估，依個案失能程度及需求，提供失能長輩及其照顧者長期照護服務與相關資源轉介；提供的服務項目有喘息服務（居家喘息、機構喘息）、居家復健、居家護理、居家營養、居家藥事、居家口腔等衛政服務及居家服務、送餐服務、緊急救援、生命連線、安心手鍊及醫療社會相關福利措施等社政服務資源諮詢與轉介，另培訓長期照護志工 28 名提供電話

問安及社區關懷訪視，減少民衆於不同服務提供單位間之奔波，另一方面亦可讓家庭照顧者適度的休息或獲得照顧技巧等各項資訊，帶給家庭照顧者更多的支持與關懷，增進失能者獨立生活能力，提升生活品質，維持尊嚴與自主，讓失能長輩在最熟悉的家中安養天年，與家人共享天倫之樂，落實在地化連續性全人照顧。

三、心理衛生工作之推展：
為推動本市心理健康促進工作，於 101 年創建本市心理健康月（9 月 10 日-10 月 10 日），透過本市心理健康相關局處動員所屬單位及網絡民間單位，共同辦理心理健康促進活動；由本府衛生局轄區衛生所及市立醫院與社區展協或心理衛生相關協會合作，搭配社區各項活動辦理心理健康篩檢及心理健康講座等服務；與台灣中油股份有限公司石化事業部合作，辦理林園區心理健康促進活動；結合本市精神相關協

會、機構等推動精神病人去污名化活動，藉由相關活動提升市民對心理健康之覺察及重視。

四、各項傳染病防治：

(一)整合編組社區防疫志工：

招募各行各業的志工，從事防疫工作，並針對特定衛生防疫需求給予在職訓練，並建立名冊資料，完成社區防疫志工整合編組。如「里滅蚊志工隊名冊」、「流感防疫志工」等，結合本市衛生保健志工、各區鄰里巡守隊員、學校志工、及熱心公益民衆，鼓勵參與防疫服務，加入本市防疫志工隊，本市 38 區共計招募 50 小隊，387 人。

(二)建立流感社區防疫志工動員機制：

防疫志工動員機制依疫情分級動員分工，並建立平時及流行時之任務組別，包含疫情監視組、後援組、企綜文書組、衛教宣導組等，以因應平時及流行期時依權責展

開各項防治工作。

(三)培訓社區防疫志工：

辦理社區防疫志工教育訓練並透過社區防疫人力動員方式辦理相關宣導活動。結合本市「登革熱社區防疫計畫」於每個社區辦理衛教宣導講習，101 年度共計成立 142 個里滅蚊隊，並辦理社區衛教宣導講習 213 場次，共計 28,909 人次參加。志工隊每週動員 1 次，主動參與社區孳生源清除，就近巡查自身社區，共同維護居家及社區環境，達到健康家園、美化市容之願景。

(四)跨局處整合執行社區零登革防疫計畫：

本府研訂之「102 年高雄市社區零登革防疫計畫」實施社區動員計畫，由本府區公所主政，民政局輔導，結合環保志工、滅蚊志工及社區發展等同質性志工團體，試辦成立一里一志工隊，辦理孳生源清除動員，並由衛生局定期

				<p>稽核社區動員成效。</p> <p>(五)建構肺結核社區防治網絡：</p> <ol style="list-style-type: none">1. 本市持續與 660 家基層院所及養護機構及藥局，共同辦理結核病七分篩檢法轉介【咳嗽有痰（2 分）、咳嗽兩週（2 分）、體重減輕（1 分）、沒有食慾（1 分）、胸痛（1 分），得 5 分轉介就醫】，共同建立結核病七分篩檢法社區防治網絡，以早期發現個案，早期治療，阻斷社區感染之機會。2. 與社區鄰里長合作，辦理山地區、經濟弱勢族群胸部 X 光巡檢，截至 3 月底止，共計 39 場篩檢 2,871 人，其中有 2 人確診為結核病，並轉介就醫，有效發現個案，切斷社區感染源傳播。3. 為推動社區結核病衛生教育，持續辦理社區及學校衛教宣導，截至 3 月底
--	--	--	--	-------------------------------------------------------------------------------------------------------------------------------------------------------------------------------------------------------------------------------------------------------------------------------------------------------------------------------------------------------------------------------------------------

				<p>止，共計辦理 48 場次衛教，4,042 人次參與，有效教導正確防治知識，並宣導現行衛生政策之重要性。</p> <p>(六)推動社區愛滋病防治安全商店標章認證：結合社區力量，積極推動友善、健康及安全商店標章認證，本市已有 2 間同志族群三溫暖及 5 間旅宿業加入認證，並持續合作溝通推動愛滋病及性病防治宣導，持續每 2 個月定期訪查執行狀況，截至 3 月辦理 7 場愛滋病防治活動，共計 178 人接受篩檢暨衛教諮詢。</p>
--	--	--	--	--------------------------------------------------------------------------------------------------------------------------------------------------------------------------------------------------------------------------

保安部門業務質詢及答覆（陳粹鑾）

高雄市議會第 1 屆第 5 次定期大會保安部門業務質詢議員質詢事項答覆表 （102.4.19 高市府衛疾管字第 10233614900 號函復）				
質詢日期	議員姓名	質詢事項	主辦機關 (協辦機關)	辦理情形
102.4.11	陳議員粹鑾	H7N9 感染源為何？如何監視飛禽（野鳥），防範傳播 H7N9 病毒？	衛生局	一、有關 H7N9 感染源為何？說明如下： H7N9 流感病毒屬於禽流感病毒，過去國際上所發現人類感染 H7 亞型的流感病毒也多來自接觸傳染，但至目前為止，此次中國大陸民衆感染 H7N9 流感確定病例的具體傳染途徑仍未確定，但以密切接觸禽鳥者傳染的可能性較大。依 WHO 及專家分析目前並無實例顯示人們經由食用「煮熟」的禽肉製品而被感染，截至 4 月 16 日我國中央流行指揮中心表示，由於尚未達到持續性的人傳人，面對疫情籲請市民勿需恐慌，全民應戒慎而不懼。 二、有關如何監視飛禽（野鳥），防範傳播 H7N9 病毒，本府農業局對於動物防疫列為持續性工作，有關監視防範飛禽傳播 H7N9 病毒部分，農業局動物保護處自 95 年起

				<p>即於本市濕地、公園等公共區域進行禽流感採樣監測，102 年 4 月起已增加採樣頻度。自 95 年迄今採樣送檢結果皆未檢出 H7N9 病毒。</p>
--	--	--	--	------------------------------------------------------------------------------

保安部門業務質詢及答覆（張漢忠）

高雄市議會第1屆第5次定期大會保安部門業務質詢議員質詢事項答覆表 (102.4.17 高市府衛醫字第 10233486000 號函復)				
質詢日期	議員姓名	質詢事項	主辦機關 (協辦機關)	辦理情形
102.4.11	張議員漢忠	鳳山區第二衛生所成立執行進度為何？請優先考慮中崙地區市立圖書館為設立地點。	衛生局	本府衛生局針對本案辦理情形說明如下： 一、執行進度： (一)本市鳳山區人口已突破 35 萬人，人口成長居全市之冠，有鑑於鳳山區近年來人口不斷增長，民衆對健康照護需求期盼甚鉅，爰此，據本市「各區衛生所組織規程」亟需增設第二衛生所，以提供鳳山區居民更臻完善之健康照顧服務。 (二)本案業於 102 年 2 月 22 日下午向市長簡報，初步已獲得支持設立第二衛生所，刻正積極規劃成立鳳山區第二衛生所後續相關事宜。 二、設立地點： 考量市府財政，將以活化現有空間為原則，鳳山地區市有空間均為考量處所，中崙地區、市立圖書館（鳳山一館、二館）地點，本府衛生

				<p>局將會納入評估考量，以期於合適處所提供完善服務。</p> <p>綜上，本府衛生局將依 貴席意見積極籌設成立鳳山區第二衛生所。</p>
--	--	--	--	-----------------------------------------------------------------------

保安部門業務質詢及答覆（張漢忠）

高雄市議會第1屆第5次定期大會保安部門業務質詢議員質詢事項答覆表 (102.5.10 高市府環衛字第 10234744700 號函復)				
質詢日期	議員姓名	質詢事項	主辦機關 (協辦機關)	辦理情形
102.4.11	張議員漢忠	都市計畫法相關規定不得於住宅區設置回收業，請環保局應與中央研議修法。	環境保護局	一、都市計畫法高雄市施行細則規定，住宅區、商業區不得作為應回收廢棄物資源回收貯存場使用，因此設於住宅區、商業區之回收業者，其土地使用有違反都計法規定之虞。惟有但書條款：「未達一定規模應回收廢棄物回收業並經目的事業主管機關核准者，不在此限。」，倘回收業依法取得登記核准設立者，將可望於住宅區及商業區設置。 二、按應回收廢棄物回收處理業管理辦法，貯存場面積未達 1,000 平方公尺之資源回收業者亦可適用，惟業者須提合法土地使用證明文件。行政院環保署目前已邀集各縣市環保局開會協商，研商修訂廢棄物清理法，增修未達 1,000 平方公尺之資源回收業者之登記、許可機制，並再授權各地方政府依據地方特性修訂相關子法

				<p>，如完成立法作業程序，配合本市都市計畫法高雄市施行細則但書規定，則回收業者土地使用合法性問題可望解決。</p> <p>三、考量行政院環保署亦進行法令修訂作業，為避免地方與中央法令差異性過大無法連結，造成周邊縣市回收業大量遷移至本市造成管理、同業競爭混亂現象，本局將再與行政院環保署配合修訂相關法令。</p>
--	--	--	--	--------------------------------------------------------------------------------------------------------------------------------------------------------------

保安部門業務質詢及答覆（陳美雅）

高雄市議會第 1 屆第 5 次定期大會保安部門業務質詢議員質詢事項答覆表 （102.4.17 高市府衛疾管字第 10233488600 號函復）				
質詢日期	議員姓名	質詢事項	主辦機關 (協辦機關)	辦理情形
102.4.11	陳議員美雅	請問民衆可透過何種管道通報 H7N9？衛生局防治作為及跨局處動員作為為何？	衛生局	一、當中國大陸衛生及計畫生育委員會於 3 月 31 日發布境內有感染 H7N9 禽流感病毒確診病例後，本府衛生局除密集監控疫情變化外，因應中央 4/3 成立 H7N9 流感中央流行疫情指揮中心，同時成立「H7N9 流感疫情防治小組」，啓動局內防疫團隊相關防治整備工作；鑒於防堵境外疫情移入，本府於 4/8 成立「高雄市政府 H7N9 流感疫情指揮中心」，並由指揮官陳菊市長親自主持召開會議，啓動跨局處防疫機制，並於每週一召開 H7N9 流感疫情指揮中心跨局處會議，藉由跨局處橫向聯繫，配合中央落實各項檢疫、疫情防堵及相關宣導政策。 二、本府「H7N9 流感疫情指揮中心」之跨局處防疫機制，乃責請各局處依「高雄市因應流感大流行防治計畫」任務編組

分工執行相關防治作為（各局處任務編組詳如附件）；指揮官陳菊市長於 4/8 跨局處會議中指示本府相關局處即刻進行以下作為，以防堵 H7 N9 流感疫情入侵：

(一)請本府農業局提高家禽業者、鳥園（店）業者、公共地區（含觀光區）及濕地野（候）鳥（如文化中心）等高度疑似傳染源區域稽核頻率，及加強規勸取締鳥類零售販賣業者禁止販售不法輸入鳥類來源；妥適處理禽類排泄物阻絕可能傳染途徑，律定本市禽鳥排泄物標準處理作業流程，如以焚燒或掩埋等方式。

(二)請本府農業局、經發局針對本市養禽戶、市售鳥園、公園綠地等處加強稽核、監測及消毒工作，了解與禽畜密切接觸之相關人員流感疫苗接種的情形並鼓勵接種，亦請本府衛生局安排就近接種事宜。

(三)請本府觀光局函請各

旅行社導遊每日監測大陸旅遊團健康狀況，若有發現團員身體不適情形，立即回報觀光局，掌握疫區旅行團的健康狀況，若出現發燒等類流感症狀，應協助其就醫；提供相關衛教單張，宣導大陸旅遊或經商台灣旅客，包含出國前、旅遊經商中及返國後應注意事項。

(四)高市儲備之隔離衣、口罩、公費流感抗病毒藥劑皆維持在安全庫存量。如有不足時，將向中央申請調援，並責成本府經發局與消保官了解市售每種不同型別口罩的價格，避免日後哄抬物價影響民衆權益。

(五)有關載送疑似感染 H7 N9 流感病患轉院運送，平日由醫院救護車執行轉院，大流行如醫院救護車量能無法因應，則請本府消防局配合載送轉院。

(六)請本府各局處務必依本府分工執掌落實執行各項防疫作為；另請本府衛生局加強與

				<p>資訊處的橫向聯繫，建置疫情專區平台，保持流感疫情資訊暢通，以確保防疫順遂及維護市民健康。</p> <p>三、本府衛生局之強化 H7N9 流感整備防治作為：</p> <p>(一)配合中央邊境篩檢：</p> <p>入境旅客健康情形追蹤，必要時強制住院及疫調。</p> <p>(二)早期監測防阻病毒擴散：</p> <p>1. 持續收集國際疫情脈動監測疫情發展。</p> <p>2. 提醒民衆返國後如出現發燒或類似流感症狀，應戴上口罩儘速就醫，並告訴醫師旅遊史/禽鳥接觸史，俾便醫師提供適切之醫療服務。</p> <p>(三)醫療體系規劃：</p> <p>1. 籲請臨床醫師提高警覺，對於符合人類 H7N9 流感通報定義者，以及不明原因嚴重肺炎病例、肺炎群聚、醫護人員感染不明原因肺炎等事件，應通報衛生機關，並加強</p>
--	--	--	--	-------------------------------------------------------------------------------------------------------------------------------------------------------------------------------------------------------------------------------------------------------------------------------------------------------------------------------------------------------------------------

本市地區級以上醫院H7N9流感整備查核工作。

2. 醫院H7N9流感整備工作，落實院內感染管制措施及做好因應準備，已於4/12完成本市地區級以上89家醫院之整備查核。
3. 當民衆出現呼吸道症狀並伴隨發燒（>38度）及H7N9流感疫區旅遊史或禽畜類接觸史，由本市50家地區級以上暨公費流感抗病毒藥劑合約配置點之醫院進行優先就地收治，直到個案排除；一旦確診則轉介至署立旗山應變醫院隔離治療，若為重症則由12家傳染病應變醫院及指定隔離醫院進行收治治療。
4. 建立本市地區級以上醫院感控醫師及護士聯繫電話群組，以達到H7N9流感訊息暢通無阻，即時因應疫情。

(四)全面啓動H7N9流感防

治衛教宣導策略：

1. 設計分眾衛教單張：
：依不同需求規劃設計衛教單張（計有一般民衆及禽畜養殖業者等版本），提供 H7N9 流感防治相關資訊，提升市民自我照顧能力及重症症狀，以早期就醫早日痊癒。
2. 利用波段行銷手法發布新聞稿：每日掌握全國及本市最新疫情，流感各項防治作為，必要時透過新聞發布宣導教育民衆。
3. 加強宣導欲赴中國大陸地區者應避免接觸禽鳥類，以及注意飲食衛生，禽類、蛋類及其製品一定要煮熟才能食用。
4. 本府及本府衛生局網頁設置 H7N9 流感防治專區提供最新防治資訊。
5. 全年無休 24 小時防疫專線（07-2514113 或疫情通報及關懷專線 1922）提供即時防疫諮詢及

服務。

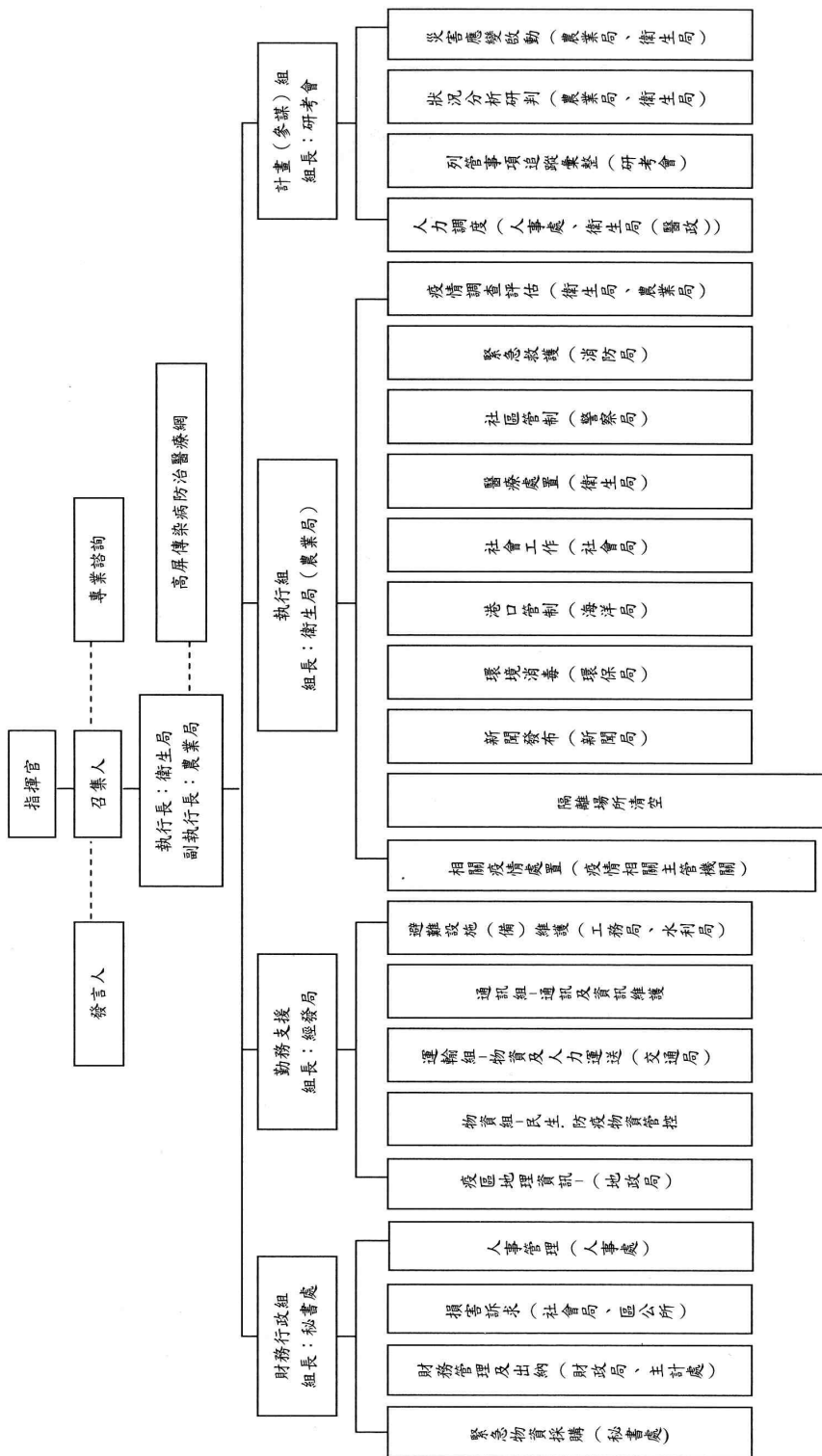
四、本府衛生局已完成或著手進行下列作為，故民衆可透過各轄區衛生所、醫療院所、本府及本府衛生局網頁及全年無休 24 小時防疫專線 (07-2514113 或疫情通報及關懷專線 1922)，得到相關諮詢服務及通報。

(一)疑似個案 (出現呼吸道症狀並伴隨發燒 (>38 度) 及 H7N9 流感疫區旅遊史或禽畜類接觸史) 的通報原則為由本市醫療院所逕行通報，故本府衛生局已於第一時間與本市所有醫療院所進行通報追蹤、醫療收治及宣導衛教的相關訊息傳遞及確認，並與 89 家地區級以上醫院之感控醫師及護士建置即時聯絡網。

(二)目前本府衛生局已著手透過大眾傳播 (記者會、電子媒體、平面媒體、廣播電台、各大報刊登、社區跑馬燈及電台之業務專訪等) 及規劃各區衛生所深入社區針對不同族群辦理相關衛教

				<p>宣導，以期讓民衆對 H7N9 流感有正確防範及疫情資訊，降低對 H7N9 疫病的恐慌。</p>
--	--	--	--	----------------------------------------------------

附件



本府動員防治共分為4組【計畫(參謀)組、執行組、勤務支援組、財務行政組】，其各組重點職掌及局處任務分工：

一、計畫(參謀)組(研考會、衛生局、農業局、人事處及各機關)

- (一) 災害應變啟動(衛生局、農業局)
- (二) 狀況分析研判(衛生局、農業局)
- (三) 資料彙整(研考會、衛生局、農業局)
- (四) 人力調度(衛生局、農業局、人事處及各機關)

二、執行組(衛生局、農業局、消防局、警察局、社會局、海洋局、環保局、教育局、勞工局、兵疫處、工務局、觀光局)

(一) 疫情調查、醫療處置(衛生局)

1. 掌理醫療院所疫情監視通報輔導、醫療院所檢體正確採檢送驗輔導、協助病患轉介至傳染病應變醫院暨指定隔離醫院。
2. 機場入境旅客健康追蹤，防堵境外移入。
3. 督導醫院病患適當隔離防護及感染管制措施輔導。
4. 疫情調查資料蒐集及追蹤、接觸者之檢體採檢。
5. 收治隔離場所開設醫療準備及醫療所需人員、藥品、衛材等開辦調撥事宜。。

(二) 禽畜疫情監控(農業局)

1. 加強禽畜禽流感疫情監測、通報、撲殺、消毒、管理等事項。
2. 加強禽畜養殖販賣業者禽流感防治衛教宣導及健康追蹤，如有不明原因發燒須通報衛生單位。

(三) 緊急救護(消防局)

1. 配合衛生局專門載送疑似或可能感染H7N9流感病患就醫及轉院運輸。
2. 救護時，確實戴上外科手術口罩及手套，並測量病患體溫、生命徵象、詢問病史。
3. 救護車上應至少備有傳染病防護裝備三套。
4. 加強所屬衛生教育宣導事宜。

(四) 社區管制(警察局)

1. 外籍人士自主健康管理。
2. 若疫情蔓延發生社區感染時，實施社區隔離之封鎖、管制、警戒及交通疏導各項配合措施。
3. 協助行蹤不明，疑似H7N9流感病例行蹤追查。
4. 協助拒絕就醫之流感病患強制就醫事宜。
5. 流感大流行啟動收治隔離場所時，執行居民抗爭活動及場所安全管理事宜。

(五) 社會工作(社會局)

1. 人口密集機構有疑似流感群聚立即通報衛生單位查證。

2. 辦理所屬衛生教育宣導事宜。
 3. 加強人口密集機構健康監測及訪查。
 4. 委託受託單位針對街友進行健康關懷。
 5. 病例隔離者之送餐及生活照顧服務事項。
 6. 建立社區志工團體的聯繫方法及機制，建立良好關係。
 7. 救災物資捐款之接受與轉發事項規劃。
- (六) 港口管制（海洋局）
1. 漁港出入港口管制。
 2. 督導漁業公司加強監視大陸及外籍漁工及其接觸人員健康狀況。
 3. 進出海漁船船員採自主健康管理，有疑似 H7N9 禽流感感染病例時，立即通知衛生單位。
- (七) 環境消毒（環保局）：本市各轄區發生 H7N9 流感週邊環境及收治隔離場所垃圾清運及戶外環境消毒。
- (八) 學校衛生教育及校園疫情監視隔離場所清空（教育局）
1. 加強所屬各級學校師生及家長對流感防治正確認知之衛生教育宣導事宜。
 2. 加強校園流感通報體系，有疑似流感群聚立即通報衛生單位查證。
 3. 依中央規定辦理校園停課事宜。
- (九) 工廠公司防疫及隔離場所清空（勞工局）
1. 協助前鎮區勞工教育生活中心隔離場所規劃及清空。
 2. 加強本市外籍勞工與雇主之訪視及防疫措施宣導。
 3. 協助工廠、公司各項防疫，外籍勞工管理及強制停工勞工相關補助事宜。
- (十) 隔離場所清空（兵役處）
1. 辦理所屬衛生教育宣導事宜。
 2. 擔任市府與軍方協聯絡窗口（鳳山區陸軍步兵學校隔離場所開設聯繫）。
 3. 申請協調國軍支援事宜。
- (十一) 隔離場所清空（工務局）：協助規劃臨時收治中心建造工程。
- (十二) 入境大陸旅客追蹤（觀光局）
1. 督導本市旅館業、旅行業之大陸旅遊團，或參加大陸旅遊者於返國後類感症狀之健康追蹤協助就醫。
 2. 動物園鳥禽類防疫監測，疫情通報，撲殺消毒管理。
- 二、勤務支援組（交通局、經發局）
- (一) 物資及人力運送（交通局）

1. 公車及計程車整備應變。
 2. 調派公車協助運輸支援之醫護及行政人員。
- (二) 民生/防疫物資管控（經發局）
1. 民生、防疫物資及防疫相關一般商品之調查，並稽查工廠是否有囤積貨物之狀況。
 2. 零售市場、攤販臨時集中場(段/場)，其零售屠宰攤位之衛生及環境清潔消毒聯合督導檢查。
- 三、財務行政組（秘書處、人事處、民政局）
- (一) 民生/防疫物資物價調查（秘書處）：民生、防疫物資物價調查物價調查，訪查廠商、藥局、賣場或其他銷售地點是否有囤積、哄抬價格等違法事宜。
- (二) 人事管理（人事處）
1. 加強所屬衛生教育宣導事宜。
 2. 規劃行政人員支援防疫工作。
 3. 確保行政體系正常運作。
- (三) 社區衛教及通報（民政局）
1. 辦理殯葬業者防範流感教育訓練。
 2. 督辦各區、殯葬業者防治宣導工作。
 3. 協助各區新型流感防治通報網絡。

保安部門業務質詢及答覆 (周鍾濞)

高雄市議會第1屆第5次定期大會保安部門業務質詢議員質詢事項答覆表 (102.4.17 高市府衛疾管字第 10233488700 號函復)					
質詢日期	議員姓名	質詢事項	主辦機關 (協辦機關)	辦理情形	
102.4.11	周議員鍾濞	H7N9 感染途徑為何？市民如何取得防範感染知識？請利用各種管道加強教育民衆，提升自我照顧能力。	衛生局	一、H7N9 流感疾病傳播途徑為何？ H7N9 流感病毒屬於禽流感病毒，過去國際上所發現人類感染 H7 亞型的流感病毒也多來自接觸傳染，但至目前為止，此次中國大陸民衆感染 H7N9 流感確定病例的具體傳染途徑仍未確定，但以密切接觸禽鳥者傳染的可能性較大。依 WHO 及專家分析目前並無實例顯示人們經由食用「煮熟」的禽肉製品而被感染，也未有人傳人的科學印證，面對疫情籲請市民勿需恐慌，全民應戒慎而不懼。 二、本府衛生局已著手規劃及執行 H7N9 流感防治衛教宣導作為： (一)設計分衆衛教單張： 依不同需求規劃設計衛教單張（計有一般民衆及禽畜養殖業者等版本），提供給本市各機關團體（如衛生所、鄰里長辦公室、	

				<p>學校等) 分發, 內容為 H7N9 流感防治、就醫相關資訊, 提升市民自我照顧能力及重症症狀, 以早期就醫早日痊癒。</p> <p>(二) 利用波段行銷手法發布新聞稿: 每日掌握全國及本市最新疫情, 流感各項防治作為, 必要時透過新聞發布宣導教育民衆。</p> <p>(三) 透過大眾傳播 (記者會、電子媒體、平面媒體、廣播電台、各大報刊登、社區跑馬燈及電台之業務專訪等), 傳播最新正確的疫情訊息及防治作為降低對 H7N9 疫病的恐慌。</p> <p>(四) 衛生所主動前進社區, 針對不同族群辦理相關衛教宣導, 以期讓民衆對 H7N9 流感有正確防範及疫情資訊。</p> <p>(五) 本府及本府衛生局網頁設置 H7N9 流感防治專區提供最新防治資訊。</p> <p>(六) 全年無休 24 小時防疫專線 (07-2514113 或疫情通報及關懷專線</p>
--	--	--	--	--------------------------------------------------------------------------------------------------------------------------------------------------------------------------------------------------------------------------------------------------------------------------------------------------------------------------------------------------------------------------------------------------

				<p>1922), 提供即時防疫諮詢及服務。</p> <p>民衆可就近前往上述機關 (衛生所、鄰里長辦公室、學校等)、市府或衛生局網站, 以及電洽各區衛生所或防疫專線或疫情通報及關懷專線 1992, 皆可取得 H7N9 流感相關防範感染知識。</p>
--	--	--	--	-------------------------------------------------------------------------------------------------------------------------------

保安部門業務質詢及答覆（周鍾濞）

高雄市議會第1屆第5次定期大會保安部門業務質詢議員質詢事項答覆表
 (102.4.26 高市府環空字第 10234061800 號函復)

質詢日期	議員姓名	質詢事項	主辦機關 (協辦機關)	辦理情形
102.4.11	周議員鍾濞	有關楠梓區德民新橋與住家距離太近，噪音嚴重，請環保局派員監測噪音時，應持續一個禮拜至10天，並置於合適地點（民衆住家內）監測。	環境保護局	<p>一、本局已於102年4月11日會同有關人員(2位陳情人、楠梓區東寧里里長、本府工務局養護工程處、周鍾濞議員)至德民新橋進行會勘。</p> <p>二、本案共有二位陳情人，經協調陳情人同意，已於102年4月12日至16日至楠梓區楠梓路363巷17號7樓(陳情人住家)進行24小時交通噪音連續監測共5日；並於102年4月19日至21日至楠梓區楠梓路363巷9號5樓(陳情人住家)進行24小時交通噪音連續監測共3日。</p> <p>三、俟監測結果，依據噪音管制法第14條：「快速道路、高速公路、鐵路及大眾捷運系統等陸上運輸系統內，車輛行駛所出之聲音，經直轄市、縣(市)主管機關量測該路段音量，超過陸上運輸系統噪音管制標準者，營運或管理機關(構)應自直轄市、縣(</p>

				<p>市)主管機關通知之日起一百八十日內，訂定該路段噪音改善計畫，其無法改善者得訂定補助計畫，送直轄市、縣(市)主管機關核定，並據以執行。但補助計畫以改善噪音防制設施並以一次為限。」辦理。</p>
--	--	--	--	----------------------------------------------------------------------------------------------------

保安部門業務質詢及答覆（郭建盟）

高雄市議會第1屆第5次定期大會保安部門業務質詢議員質詢事項答覆表
(102.4.18 高市府衛醫字第 10233589500 號函復)

質詢日期	議員姓名	質詢事項	主辦機關 (協辦機關)	辦理情形
102.4.11	郭議員建盟	請研議運用資訊系統功能，如：網路預約掛號、看診進度查詢、結合一卡通、金融卡等方式於門診付費，以改善縮短就醫時程，提供優質便捷安全就醫環境。	衛生局	<p>一、為提供民衆便捷醫療服務，本市市立民生、聯合、中醫、凱旋、大同、小港、岡山及鳳山醫院各提供網路預約掛號或看診進度查詢，旗津醫院現正辦理網路預約掛號系統建置。另市立小港、鳳山及大同醫院亦有提供智慧手機 APP 服務，以利民衆藉由電腦、手機連線操作。</p> <p>二、查 9 家市立醫院針對掛號費、部分負擔及自費項目費用均採現金收費。因醫院需考量現行軟硬體設備相容性、經營成本、使用人數多寡…等因素後，再研議是否施行以一卡通、金融卡等方式付費。市立凱旋醫院自 101 年 8 月起增列郵局劃撥、超商繳款及 ATM 轉帳等繳費方式。</p>

保安部門業務質詢及答覆（郭建盟）

高雄市議會第1屆第5次定期大會保安部門業務質詢議員質詢事項答覆表 （102.4.25 高市府環土字第 10234064900 號函復）				
質詢日期	議員姓名	質詢事項	主辦機關 (協辦機關)	辦理情形
102.4.11	郭議員建盟	60 期中油荅雅寮土壤污染整治，請中油公司能變更整治計畫，於核准時間內儘速辦理整治工作，加速亞洲新灣區開發。	環境保護局	一、對中油公司荅雅寮儲運場址因整治工法採現場生物處理輔以化學氧化處理，造成二次污染部分，中油公司承諾，再加強西南風的防治工作，只要晴天、地面乾燥、4 級風速、風向會造成揚塵往往宅區吹即刻停止施工，另針對污染土壤篩分作業部分，將採全罩式揚塵防護設施，並將委託環保公司執行污染物對人體健康之風險評估。 二、本府環保局已成立專案小組不定期至場址稽查，一旦污染改善作業未遵守相關環保法規，逕依違反相關環保法令裁處，目前已裁處違反空氣污染防治法計 3 件。 三、本府勞工局勞動檢查處於 102 年 4 月 2 日指派化工及職業衛生科會同營造業科聯合實施現場檢查，檢查結果發現該所違反勞工相關法令計 3 項，下包承攬商新世

保安部門業務質詢及答覆（郭建盟）

				<p>紀環保服務股份有限公司違反勞工相關法令計 2 項，佳銓企業有限公司反勞工相關法令計 2 項，均已通知事業單位限期改善在案，本府勞工局勞檢處將持續追蹤後續改善情形。</p>
--	--	--	--	------------------------------------------------------------------------------------------

保安部門業務質詢及答覆（鄭光峰）

高雄市議會第 1 屆第 5 次定期大會保安部門業務質詢議員質詢事項答覆表 （102.4.19 高市府衛食字第 10233614700 號函復）				
質詢日期	議員姓名	質詢事項	主辦機關 (協辦機關)	辦理情形
102.4.11	鄭議員光峰	請寬編食品衛生預算，並加強年節及例行性食品抽驗工作，對食的安全提關，以維護市民健康。	衛生局	一、縣市合併後本市是五個直轄市中面積最大的都會，行政區域劃分為 38 區，雖然因地方特性不同食品業者呈現多樣化，但本府衛生局仍非常重視每個市民的健康。 二、有關食品衛生預算，在市府經費有限之下，除在總預算編列提出經費需求外，亦積極爭聯中央補助款，自 100 年合併後每年食品行政經費有逐年提高編列，如下表一。 三、有關年節食品及例行性食品抽驗工作，除食品業者源頭輔導管理，本府衛生局並依其風險評估，每年訂定食品抽驗計畫，加強市售食品抽驗，去（101）年抽驗 5,900 件／年，已居五都之首（如下表二 101 年五都比較）。 四、本府衛生局以風險管理概念，積極推動鼓勵食品業者參加本市自主衛生管理認證計畫，全面

保安部門業務質詢及答覆（鄭光峰）

				提升食品業者水平，以達到雙贏為目的。
--	--	--	--	--------------------

表一

年度	食品行政及檢驗經費（仟）	預算合計（千元）
100年預算	檢驗經費 10,084（全部）	17,283
	食品衛生行政經費 7,199（含衛生署補助 1,700）	
101年預算	檢驗經費 29,180（全部）	37,424
	食品衛生行政經費 8,062（含衛生署補助 2,859）	
102年預算	檢驗經費 13,553（全部）	22,506
	食品衛生行政經費 8,953（含衛生署補助 3,498）	

表二

縣市	台北市	新北市	台中市	台南市	高雄市
抽驗（件）	3,539	3,027	2,114	2,146	5,900

保安部門業務質詢及答覆（鄭光峰）

高雄市議會第1屆第5次定期大會保安部門業務質詢議員質詢事項答覆表 （102.4.22 高市府衛疾管字第 10233612900 號函復）				
質詢日期	議員姓名	質詢事項	主辦機關 (協辦機關)	辦理情形
102.4.11	鄭議員光峰	H7N9 流感造成民衆恐慌，請加強宣導市場禽畜等食品可安全食用，如可請市長親臨市場等方式之活動，增加市民朋友信心。另請加強邊境禽畜管制作爲。	衛生局	一、本府於 4 月 8 日召開跨局處會議成立「H7N9 流感疫情指揮中心」，並於是日跨局處會議中，責請本府各局處依「高雄市因應流感大流行防治計畫」任務編組分工，即刻規劃及執行相關防堵入侵、衛教宣導、就醫隔離及大量收治等防治策略，全方位防堵疫情侵入及市民生命財產損害；已規劃於 4/15 由本府農業局發布新聞稿，內容含長官食用雞肉製品等相片，表達目前國內禽品及蛋類可安心食用，提醒民衆勿過於恐慌。 二、將透過宣讓疫情訊息及防治作爲透明化，提供市民 H7N9 流感正確資訊，避免民衆引發不必要恐慌： (一)設計分衆衛教單張：依不同需求規劃設計衛教單張（計有一般民衆及禽畜養殖業者等版本），提供 H7N9

				<p>流感防治相關資訊，提升市民自我照顧能力及重症症狀，以早期就醫早日痊癒。</p> <p>(二)利用波段行銷手法發布新聞稿：每日掌握全國及本市最新疫情，流感各項防治作為，必要時透過新聞發布宣導教育民衆。</p> <p>(三)透過大眾傳播（記者會、電子媒體、平面媒體、廣播電台、各大報刊登、社區跑馬燈及電台之業務專訪等）宣導 H7N9 流感正確防範及疫情資訊。</p> <p>(四)辦理社區衛教宣導：各區衛生所舉辦宣導防治活動，加強呼籲民衆安心食用合格國產肉品，嚴禁購買或飼養來源不明或走私禽鳥，到 H7N9 流感流行地區避免前往鳥園、農場、禽畜養殖場、生禽宰殺或販賣場所，並避免接觸禽鳥，若不慎接觸禽鳥及其分泌物，應馬上以肥皂澈底清潔雙手。</p> <p>(五)本府衛生局網頁設置 H7N9 流感防治專區提供最新防治資訊。</p>
--	--	--	--	--------------------------------------------------------------------------------------------------------------------------------------------------------------------------------------------------------------------------------------------------------------------------------------------------------------------------------------------------------------------------------

(六)全年無休 24 小時防疫專線（07-2514113 或疫情通報及關懷專線 1922）提供即時防疫諮詢及服務。

三、4 月 16 日行政院農委會於 H7N9 流感中央流行疫情指揮中心第 4 次會議中表示，因應 H7N9 之動物檢疫及預警措施（含傳統市集活禽販售及屠宰禁止準備）：

(一)動物檢疫把關措施：

1. 強化檢疫措施：農委會防檢局所屬 4 分局現行檢疫措施為逐批逐櫃執行檢疫，確實有效把關。

2. 加強機關間合作以防杜走私：農委會防檢局邀請財政部關務署、行政院海岸巡防署及農委會漁業署針對非通商口岸之漁船私運動物及其產品之管制作為，達成加強查緝走私之共識，將對私運檢疫物之漁船加強取締。

(二)傳統市場全面禁止屠宰活禽施行期程：
農業委員會發布公告

				<p>自本（102）年 6 月 17 日實施，惟倘我國候鳥或家禽檢出 H7N9 流感病毒，或是人類 H7N9 流感疫情嚴峻等特殊因素發生，則實施日須配合提前。</p> <p>四、本府農業因應作為：</p> <p>(一)動物防疫為持續性工作，有關加強邊境禽鳥管制作為部分，農業局動物保護處已於 4 月 1 日起加強相關防疫作為，除宣導業者不要至大陸疫區參訪外，並加強家禽市場消毒加強養禽場訪視，輔導業者做好防鳥及消毒等防疫措施，採檢野鳥排遺，持續派員協助養禽場、家禽批發市場與理貨場消毒。同時召開會議聯合周邊縣市進行區域聯防。</p> <p>(二)有關邊境作為，已由中央加強動物走私的查察，以杜絕感染原入侵。</p>
--	--	--	--	---------------------------------------------------------------------------------------------------------------------------------------------------------------------------------------------------------------------------------------------------------------------------------------------------------------------

保安部門業務質詢及答覆（黃柏霖）

高雄市議會第1屆第5次定期大會保安部門業務質詢議員質詢事項答覆表 （102.4.29 高市府環綜字第 10234075100 號函復）				
質詢日期	議員姓名	質詢事項	主辦機關 (協辦機關)	辦理情形
102.4.11	黃議員柏霖	目前環保局盤整權是二氧化碳排放量之作爲值得肯定，應思考參加各項國際會議後，回來做了哪些改善？ICLEI如何與市政做結合，在高雄市如何落實？	環境保護局	2012年 ICLEI 世界會員大會議題圍繞八個核心，包含：(1)永續城市、(2)韌性城市、(3)低碳城市、(4)生物樣性城市、(5)資源有效城市、(6)智慧都會基礎架構、(7)都會綠色經濟及(8)健康快樂的社區；其目的在於確立世界會員城市邁向永續發展的方向及概念，同時分享各核心主題的執行經驗，提供其餘會員城市選擇適合的策略及促進永續發展做爲參考。 高雄市政府近年來積極推動城市永續發展，在永續相關層面的執行項目上都投注了相當的努力，並擬草高雄市低碳永續城市發展綱領；雖發展項目的分類方式與 ICLEI 大會略有不同，(高雄市推動永續發展共分爲(1)綠色經濟、(2)企業減碳、(3)節能建設、(4)低碳運輸、(5)綠色生態、(6)低碳教育等六大推動主軸)，但 ICLEI 大會所探討的八大核心議題，皆有被涵蓋在高雄市根據自身固有的天然及社會條件所擬草的推動主軸之中。

高雄市政府推動城市永續發展之 6 大主軸，涉及 2012 年 ICLEI 全球會員大會會中八大核心主題之概述，如下：

一、綠色經濟（主題：永續城市、綠色都會經濟）

配合國際間推動綠色新政之潮流，利用租稅優惠、融資補助、獎勵規定及公共投資等政策工具，提供經濟誘因鼓勵企業積極投資綠色生產技術，並藉以創造就業機會。

轉導企業推動產品碳足跡認證，協助推廣綠色商品及綠色服務，提高企業的綠色質競爭力。

規劃綠能產業園區，引入具發展潛力之多元化綠色能源產業（例如太陽光電、LED、風力發電、生質能、海洋能、氫能與燃料電池等），培植綠能產業技術，提升綠能產業整體產值。

二、企業減碳（主題：永續城市、低碳城市、資源有效城市）

加強推動工業區資源整合及循環再利用工程（水循環、資源廢棄物循環等），減少工業能資源耗用，建構具有低碳概

念之示範性工業園區。建立碳資訊平台，推動並輔導高雄在地企業盤查溫室氣體、碳權管理。研擬工業溫室氣體減量管制自治條例，要求列管工廠逐年定額減量，直接減少溫室氣體排放。

三、節能建設 (主題：永續城市、低碳城市、資源有效城市、智慧都會基礎架構)

推動都市永續環境改造之綠建築法規，鼓勵綠建材、提升室內環境控制與節約能源技術，以生命週期概念提升資源有效利用同時創造舒適健康與優質居住空間。配合城市環境特性，推廣建物裝設太陽光電設備或太陽能設施，將再生能源的利用普及化，減少住商部門排碳量並促進低碳綠能經濟之發展。

四、低碳運輸 (主題：永續城市、低碳城市、資源有效城市)

高雄市民長期以來倚賴燃油汽機車等高排碳私人運具的習慣性頗深，提升大眾運輸系統利用

率、減少私人運具使用、推廣清潔能源車輛等是推動低碳輸系統的當務之急，高雄市公共自行車系統已頗具規模，配合擴建自行車道路網、廣設自行車架提供友善騎乘環境，再結合環狀接駁公車、搭乘大眾運輸工具優惠方案等積極做法，對提高大眾運輸系統利用率將會有實質助益。

要減少私人運具使用，除提供舒適便利的大眾運輸系統服務品質外，另可透過執行機車停車收費、減少停車位等限制措施來達成；而公部門帶頭推動建置使用清潔能源運具配套系統，並提供汰舊換新補助優惠措施，則有助於推廣清潔能源車輛。

五、綠色生態（主題：永續城市、韌性城市、生物多樣性城市）

秉持植栽樹原生化、生物多樣化、濕地與海岸復育及景觀自然化等基本原則，建立都市生態綠網，提升都市生態環境的優質化。

六、低碳教育（主題：永續

城市、健康快樂的社區）

配合由下而上的環保教育建構全面性的低碳城市，讓全體市民將節能減碳的意識及做法具體落實在日常生活當中，其減碳成效將更具持續性與成長性。可透過校園環保教育的潛移默化、環境教育機構的宣導展示、低碳生活觀念的推廣傳、基層環保志工的組織培訓等方式、達到推動低碳教育的目的。

本市於 2006 年參與國際城市組織－地方環境行動國際委員會（ICLEI），為全台灣第一個加入 ICLEI 組織之城市，並自 2009 年即積極爭取 ICLEI 在高雄設立台灣辦公室。「ICLEI 東亞地區高雄環境永續發展能力訓練中心」業於 2012 年 9 月 17 日假高雄市立空中大學舉行開幕儀式並正式營運，為 ICLEI 組織在台灣設立之第一個分支辦事處，亦為東亞地區唯一一座環境永續發展能力訓練中心，未來本可透過中心舉辦 ICLEI

之相關會議及研討會邀請 ICLEI 東亞地區會員城市來台，對於高雄市推動國際環保事務助益極大。

●目前工作：

一、城市外交－ICLEI 城市導師計畫：

負責規劃與執行 ICLEI 城市導師計畫。高雄市經 ICLEI 指定高雄市擔任馬爾地夫首都馬列市（Male）的城市導師代表。馬列市（馬爾地夫首都）代表團 101 年 11 月 24 日至 29 日至高雄市學習永續發展經驗，參觀中都濕地公園、本和里滯洪池、南區資源回收廠等設施，並安排馬列市代表團拜會陳菊市長、許崑源議長與高雄市議會氣候變遷小組，雙方從環境、社會與經濟的層面與角度，分享永續發展的經驗。雙方也就未來交流與締結姐妹市、市議會等事宜進行相關討論。

二、提高國際知名度－國際媒體「MONOCLE」採訪：
劉副市長世芳代表 ICLEI Kaohsiung Capacity Center 於 102 年 12 月

23 日接受國際雜誌「MONOCLE」採訪，暢談高雄永續經驗與 ICLEI 發展遠景。Monocle 是專門介紹國際發展趨勢、商業、文化與設計的雜誌。每月發行量約有 15 萬本，在全球 65 個國家發行。此專訪刊出後將有助於提高高雄之國際知名度。

●未來工作：

- 一、辦理台灣 ICLEI 會員城市「永續採購」工作坊。邀請 ICLEI 永續採購專家訪臺，針對台灣會員城市進行宣導與訓練，並加強台灣地方政府會員城市與 ICLEI 的交流。
- 二、協助規劃與執行「高雄市城市減災國際研討會」。負責預算編排、研討會議程整合、國際學者聯繫、活動執行等。
- 三、規劃與主辦東亞地區生物多樣性國際研討會。延續 LAB 計畫，與 LAB CENTER 合作，舉辦一針對東亞地區 ICLEI 會員城市之大型國際研討會，預計將邀請產、官、學界與民間團體一同參與。

				<p>四、參與主要國際研討會，學習國際最新知識與趨勢脈動，建立國際產、官、學界之網路。</p> <p>預計以上計畫之辦理，將有助於：</p> <p>一、協助高雄市參與國際大型會議，在研討會上就環境永續發展成果進行發表，提升高雄市國際地位，增進國際知名度。</p> <p>二、可藉由 ICLEI 名義舉辦相關國際研討會，增進環境永續發展對策資訊交流，促進高雄與台灣其他會員城市與東亞地區城市，就永續發展議題進行更密切之交流與合作。</p> <p>三、透過工作坊或是其他訓練課程，提升東亞地區會員城市，尤其高雄在地產官學界之永續發展的知識與能力。</p> <p>四、與專家學者、產官學界建立合作網絡、培訓專業國際人才，促進東亞地區的人才交流。</p>
--	--	--	--	-------------------------------------------------------------------------------------------------------------------------------------------------------------------------------------------------------------------------------------------------------------------------------------------------------------------------------------

保安部門業務質詢及答覆（黃柏霖）

高雄市議會第1屆第5次定期大會保安部門業務質詢議員質詢事項答覆表 （102.5.3 高市府環空字第 10234522500 號函復）				
質詢日期	議員姓名	質詢事項	主辦機關 (協辦機關)	辦理情形
102.4.11	黃議員柏霖	環保局應利用空污基金積極推動公共自行車政策，普及各社區。	環境保護局	一、高雄市公共腳踏車租賃系統主要扮演「最後一哩接駁」腳色，期改善局部空氣品質，故參考法國巴黎 Velib's 系統，採無人自動化系統，採國人自行研發 RFID 及電子票證技術。 二、現有社區型公共腳踏車租賃站有森林公園站、明誠光興站、明堤公園站、裕誠辛亥站、華榮公園站、龍華國小站、左營國小站、市府鳳山行政中心站、市議會（新址）站、鳳凌廣場站、班超公園站、餐旅國中站、社教館站、博愛國小站、高雄中學站、微笑公園站、家樂福成功站、文化師大站、右昌圖書館站、英明公園站、佛公國小站、金獅湖站、鼎金國小站等 23 站，目前與大眾運輸系統接駁效果良好。 三、本市預計 102 年底將達到 160 座公共腳踏車租賃站規模，向東延伸至

				<p>大寮、向北擴及至岡山、向南伸張至小港及向西延伸至旗津，規模服務面積約 350 平方公里，服務人口占全市人口總數比例高達近 8 成，平均 1 座租賃站服務約 2.3 平方公里區域，冀每日服務人次可突破 1 萬人次以上。</p>
--	--	--	--	---------------------------------------------------------------------------------------------------------------------

保安部門業務質詢及答覆（黃石龍）

高雄市議會第1屆第5次定期大會保安部門業務質詢議員質詢事項答覆表 (102.4.29 高市府環土字第 10234088400 號函復)				
質詢日期	議員姓名	質詢事項	主辦機關 (協辦機關)	辦理情形
102.4.11	黃議員石龍	一、民生供應園區土壤污染嚴重，中油公司不承認其污染。環保局進行土壤採樣檢測時，請先告知本人。 二、中油高廠歷年來偷排廢水多次、土壤污染嚴重。93年間環保局派員檢測中油公司土壤污染時，檢測不確實。請局長保證未來不會再發生。	環境保護局	一、查民生供應園區歷次檢測結果主要污染物質為TPH，以及部分乙苯及二甲苯，因此推測可能來自油品污染，由樣品深度及地下水流向研判，污染可能來自中油高雄廠。惟確定污染行為人須有明確證據，本府環境保護局已向環保署土基會申請補充調查經費，目前計畫審核中，俟核定經費辦理查證作業時，將查證採樣期程送黃議員知悉。 二、本局進行土壤及地下水調查皆依土壤及地下水污染整治法第10條規定，委託環保署許可之檢測機構辦理，並派員現場監督採樣作業，本依法辦理並加強監督調查採樣檢測作業。

保安部門業務質詢及答覆（林武忠）

高雄市議會第1屆第5次定期大會保安部門業務質詢議員質詢事項答覆表
 (102.4.29 高市府環衛字第 10234268700 號函復)

質詢日期	議員姓名	質詢事項	主辦機關 (協辦機關)	辦理情形
102.4.11	林議員武忠	<p>一、清潔隊、掃街人員之工作服、工作褲只發長、短各一套，基層同仁均是在烈日下工作，揮汗如雨，只發一套如何換穿？</p> <p>二、工作服應設計排汗、透氣佳。</p> <p>三、塑膠手套不足。</p>	環境保護局	<p>一、101 年度工作服已決標，為提供每位人員 2 件襯衫，目前製作中，待發放後與 100 年度之工作服（長袖上衣、短袖上衣及長褲）皆可換穿。</p> <p>二、本局人員尤其外勤人員於執行清潔業務時，因易流汗，因此工作服之規格會注重排汗、透氣佳之材質，於 101 年度採購之規格上已訂定加強布料規格為具易吸汗、耐磨、舒適之特性。</p> <p>三、塑膠手套本局倉庫內皆會保持足夠存量，各區隊及溝渠隊依需求提出請領，因屬消耗性清潔物品皆會提供發放，各隊領回後再由專責人員管理並依各隊內部領取規定及方式提供人員簽領。</p>

保安部門業務質詢及答覆（徐榮延）

高雄市議會第1屆第5次定期大會保安部門業務質詢議員質詢事項答覆表 （102.4.16 高市府衛醫字第 10233500300 號函復）				
質詢日期	議員姓名	質詢事項	主辦機關 (協辦機關)	辦理情形
102.4.12	徐議員榮延	老人免費裝假牙補助標準為何？有無特殊案例放寬補助標準方式？	衛生局	本府衛生局處理情形說明如下： 一、高雄市 65 歲以上老人免費裝假牙重點摘要如下： (一)申請對象： 1.一般老人（必備 3 條件）： (1)民國 37 年 12 月 31 日（含）前出生者。 (2) 99 年 11 月 26 日（含）前設籍原高雄縣市市民。 (3)且計畫開辦期間仍設籍高雄市，終生不予重複補助。 2.中低收入老人（必備條件）： (1)民國 37 年 12 月 31 日（含）前出生之高雄市市民。 (2)經高雄市社會局認定以下 5 項資格之一者。 ①列冊低收入戶、中低收入戶

。

②領有中低收入
戶老人生活津
貼。

③經政府全額補
助收容安置。

④領有身心障礙
者生活補助費

。

⑤經高雄市政府
補助身心障礙
者日間照顧及
住宿式照顧費
用達百分之五
十以上。

(3)且於計畫開辦期
間仍設籍高雄市
，同一類已取得
相同補助項目者
，三年內不予重
複補助。

(二)申請日期及攜帶證件
：

1.申請日期：102 年
自 3 月 1 日至 6 月
30 日止。

2.攜帶證件：身分證
。

(三)篩檢地點：

1.高雄市政府衛生局
特約牙醫醫療院所
，共 439 家。

2.高雄市立民生、聯
合、大同、小港、

				<p>岡山及鳳山醫院、衛生署旗山醫院。</p> <p>3. 高雄市立各區衛生所 (苓雅區、左營區及前鎮區衛生所)。</p> <p>(四)假牙補助類別：</p> <p>1. 一般老人：全口活動假牙。</p> <p>2. 中低收入老人 (符合以下 5 項之一者皆可補助)：</p> <p>(1)全口活動假牙。</p> <p>(2)單顎半口活動假牙。</p> <p>(3)單顎半口活動假牙合併對顎部分活動假牙。</p> <p>(4)單顎部分活動假牙。</p> <p>(5)雙顎部分活動假牙者。</p> <p>(五)假牙裝置地點：102 年度高雄市政府衛生局特約牙醫醫療院所。</p> <p>(六)免費裝假牙諮詢電話：712-8947、7128948</p> <p>(七)高雄市政府衛生局 439 家特約牙醫醫療院所 (詳細名單請至高雄市政府衛生局網頁：http://khd.kcg.gov.tw/Main.aspx?s)</p>
--	--	--	--	-----------------------------------------------------------------------------------------------------------------------------------------------------------------------------------------------------------------------------------------------------------------------------------------------------------------------------------------------------------------------------------------------------------------------------------------------------------------------------

				<p>n=986 查詢或至各區衛生所及區公所索取名冊)。</p> <p>二、本府衛生局依據「高雄市 65 歲以上老人免費裝假牙工作暨審查小組」會議決議：以公平公開為原則，「免拔牙」至特約牙醫醫療院所由專業牙醫師進行口腔篩檢後，採從寬認定，經審查通過符合「全口無牙」，並經戶籍資料比對符合後方可補助。</p> <p>三、未來將基於市府財政負擔及長輩照護需求考量，併將貴席的寶貴建議列為計畫規劃的重要參考。</p>
--	--	--	--	---------------------------------------------------------------------------------------------------------------------------------------------------------------------------------------------------------------

保安部門業務質詢及答覆（徐榮延）

高雄市議會第1屆第5次定期大會保安部門業務質詢議員質詢事項答覆表 （102.4.18 高市府衛社字第 10233521800 號函復）				
質詢日期	議員姓名	質詢事項	主辦機關 (協辦機關)	辦理情形
102.4.12	徐議員榮延	請提供自殺諮詢專線，適時提供邊緣人關懷服務，以降低自殺死亡之憾事。	衛生局	有關自殺諮詢專線，目前有安心專線（0800-788-995）、生命線（1995）、張老師（1980）…等，其中安心專線係由行政院衛生署委託社團法人台北市生命線協會辦理，由專業人員提供 24 小時免費諮詢服務；另若社區中發現自殺威脅個案，可直撥打 110 或 119 由警消人員進行危機處理或護送就醫並通報本府衛生局，由衛生局針對通報後之自殺高風險個案進行後續關懷服務。

保安部門業務質詢及答覆（徐榮延）

高雄市議會第1屆第5次定期大會保安部門業務質詢議員質詢事項答覆表
(102.4.18 高市府衛醫字第 10233524800 號函復)

質詢日期	議員姓名	質詢事項	主辦機關 (協辦機關)	辦理情形
102.4.12	徐議員榮延	凱旋醫院員工投訴院長管理失當，請院長對失當部分應予改進，如：於樹下抽菸；另為提供精進醫療服務之作為給予嘉許。	衛生局	<p>一、市立凱旋醫院陳院長於96年11月15日任職至今，該院通過醫策會評定98、99年度新制精神科教學醫院醫院評鑑優等，為專科醫師之訓練醫院，同時亦被指定為高雄地區精神醫療網之核心醫院。</p> <p>二、有關該院員工離職率高，查96-102年度該院員工離職係因臨時或契約人員聘用到期及正職人員屆齡退休等為主，排除上開因素，並未有員工離職率高之情事發生。</p> <p>三、另投訴內容針對浪費公帑乙節，查該院大樓於86年正式啓用，使用已超過15年，其部分建築物設施因老舊，或因業務增加需調整部分空間，予以部分院區整修空間定期修繕，並未發現有浪費公帑之情事。</p> <p>四、有關獎勵金下降，查高雄市政府補助款逐年降低，各市立醫院面臨極</p>

				<p>大經營壓力，該院前經行政院衛生署核准 122 床慢性床變更為急性床暨因應 102 年度行政院衛生署新制評鑑等因素，人力需求增加，惟依據高雄市政府員額精簡政策進行人員管控，為維護該院精神醫療品質，於人力無法適時取得，須聘臨時人力，致醫管基金支出增加。自 96 年起，配合市府政策相對控管編制內人員，改進用契約人員，該院總員額數增加，獎勵金亦會相對點值減低。</p> <p>五、為加強該院上級與員工雙向溝通，本局已函請該院應加強員工之間溝通，並重視員工感受。另該院院長督導員工為其職責所在，倘溝通過程造成員工不適，該院院長已表達將虛心檢討改進。</p>
--	--	--	--	---------------------------------------------------------------------------------------------------------------------------------------------------------------------------------------------------------------------------------------------------------------------------------------

保安部門業務質詢及答覆（徐榮延）

高雄市議會第1屆第5次定期大會保安部門業務質詢議員質詢事項答覆表
 (102.5.6 高市府環廢管字第 10234244300 號函復)

質詢日期	議員姓名	質詢事項	主辦機關 (協辦機關)	辦理情形
102.4.12	徐議員榮延	公司許可到期展延開審查會時，公會代表不可列席不合理。	環境保護局	<p>一、有關公民營廢棄物清除處理機構許可期限屆滿後仍繼續從事業務者，應於屆滿前三個月至五個月內申請展延，本府環境保護局受理後，採聘請環保相關領域專家學者召開展延審查會議。</p> <p>二、查環保法令並未訂有民衆參與審查之規定，目前僅環保署為落實民衆參與環境影響評估案件審查作業而於98年2月17日環署綜字第0980013331號函訂有「行政院環境保護署環境影響評估審查旁聽要點」，規範當地居民、居民代表相關團體得依上述要點申請旁聽審查會議，並應於事先申請。其他環保法令則無訂定相關旁聽列席規則。</p> <p>三、廢棄物清除、處理許可之展延審查係依據公民營廢棄物清除處理機構許可管理辦法第14條及第15條規定進行審</p>

				<p>查，申請展延之業者出席審查會時係在審查過程中針對各審查意見陳述說明或補查說明，審查委員經討論後提供審查結果供本局作為展延准駁之參考依據。</p>
--	--	--	--	-----------------------------------------------------------------------------

保安部門業務質詢及答覆（康裕成）

高雄市議會第1屆第5次定期大會保安部門業務質詢議員質詢事項答覆表
(102.4.16 高市府衛醫字第 10233500600 號函復)

質詢日期	議員姓名	質詢事項	主辦機關 (協辦機關)	辦理情形
102.4.12	康議員裕成	市立民生醫院業績呈現下降現象，請問該院如何轉型起死回生，繼續提供市民優質醫療保健服務？	衛生局	<p>本府衛生局處理情形說明如下：</p> <p>一、本於公立醫院照顧民衆健康職責，爲提供市民優質醫療照護，本府衛生局邀請產官學界專家多次會商，積極針對民生醫院改造提出各項革新建言，期提供親善醫療服務，照顧弱勢族群；並配合國家衛生政策，推動社區預防保健服務，善盡公立醫院之社會責任，本府衛生局積極協助該院轉型以高齡親善醫院定位，重塑公立醫院的角色。</p> <p>二、鑒於醫人力大量流失，影響業務推動，該院特提出「高雄市立民生醫院高齡親善醫院轉型再造規劃」，改造方案包括：</p> <p>(一)高齡親善醫院醫師需求及業務規劃。</p> <p>(二)拓展長期照護業務，落實政府重大衛生政策。</p> <p>(三)高齡憂鬱症篩檢關懷</p>

				<p>服務。</p> <p>(四)身心障礙者(含聽語障)就醫服務品質。</p> <p>(五)落實醫院傳染病防疫之重責。</p> <p>(六)推動其他公共衛生政策相關子計畫。</p> <p>三、爰此,本府衛生局將竭盡所能的協助民生醫院渡過營運低潮期成功轉型,完成市府照顧老人之承諾與市立醫院照顧市民之使命。</p>
--	--	--	--	--------------------------------------------------------------------------------------------------------------------------------------------------------------

保安部門業務質詢及答覆（康裕成）

高雄市議會第1屆第5次定期大會保安部門業務質詢議員質詢事項答覆表
(102.4.17 高市府衛疾管字第 10233488800 號函復)

質詢日期	議員姓名	質詢事項	主辦機關 (協辦機關)	辦理情形
102.4.12	康議員裕成	H7N9 防治策略中之 325 意義為何？本市何時會實施？	衛生局	<p>一、所謂「325 標準」：乃於 98-99 年間因 H1N1 流感流行期為防堵社區校園疫情擴大，中央流行疫情指揮中心建議高級中等（含）以下學校、幼稚園、補習班、及托育機構，於 3 天內同一班級有 2 名以上（含 2 名）學生經醫師臨床診斷為感染流感時，建議該班停課 5 天（含例假日）簡稱「325 標準」；而停課「5 天」為根據 H1N1 流感潛伏期多為 2-4 天，故停課 5 天，大部分潛在之感染者於此期間將在家中發病，可避免病毒在學校傳播。</p> <p>二、有關 H7N9 流感疫情截至 4 月 14 日，病例發生區仍侷限中國大陸之北京市、上海市、江蘇省、浙江省、安徽省、河南省等區域，依據中央流行疫情指揮中心表示由於尚未達到持續性的人傳人，疫情等級仍維為第三級不變，且國內目</p>

				<p>前尚無境外確診病 (本市通報 4 例疑似 H7N9 流感個案皆已排除), 故本府衛生局除積極著手相關整備、防堵及衛教宣導作為外, 將持續監控疫情變化並配合中央流行疫情指揮中心建議落實相關校園防堵作為。</p>
--	--	--	--	-------------------------------------------------------------------------------------------------------------

保安部門業務質詢及答覆（康裕成）

高雄市議會第1屆第5次定期大會保安部門業務質詢議員質詢事項答覆表
 (102.4.18 高市府衛醫字第 10233589600 號函復)

質詢日期	議員姓名	質詢事項	主辦機關 (協辦機關)	辦理情形
102.4.12	康議員裕成	市立醫院委託經營績效為何？	衛生局	<p>一、本市市立醫院委託經營為市立小港、旗津、大同、岡山、鳳山醫院等 5 家委託民間經營，本府衛生局特成立「高雄市政府衛生局所屬市立醫院聯合醫管中心」督導管理，以提昇市立醫療服務品質與營運績效，落實推動本市公共衛生政策及醫療服務，102 年度 5 家市立醫院基本資料如表一。</p> <p>二、100 及 101 年度 5 家公辦民營市立醫院服務量資料如表二。</p> <p>三、本市 5 家公營民營市立醫院之 100 年及 101 年度同期門診服務量除小港、大同及岡山醫院呈正成長外，其餘 2 家醫院呈現負成長。急診服務量部分，除大同、鳳山、岡山醫院呈正成長外，其餘 2 家醫院呈現負成長；住院服務量部分，除旗津醫院呈現負成長外，其餘 4 家醫院呈現正成長。</p>

				<p>四、101 年度 5 家市立醫院委託民間經營收取權利金共 8,644 萬 5,195 元，分別為市立鳳山醫院 446 萬 1,351 元、市立岡山醫院 361 萬 5,101 元、市立大同醫院繳納 5,415 萬 7,209 元 (100 年度、101 年度等固定權利金共 4,799 萬 6,000 元及繳納變動權利金 616 萬 1,209 元)、市立旗津醫院 57 萬 3,540 元、市立小港醫院 2,363 萬 7,994 元。</p> <p>五、101 年度本府衛生局辦理 100 年度所屬委託經營市立醫院營運績效考核結果市立小港、鳳山、岡山、大同醫院為甲等及旗津醫院為合格。</p>
--	--	--	--	---------------------------------------------------------------------------------------------------------------------------------------------------------------------------------------------------------------------------------------------------------------------------------------------------------------

保安部門業務質詢及答覆（康裕成）

表一

醫院名稱	經營特色	醫院等級 (健保局 給付)	受委託機 關	新制醫院 評鑑結果	床數(總床 數/一般病 床)	委託期限
小港醫院	急重症醫療 綜合醫院	區域醫院	高雄醫學 大學	優等	496 (341)	97.03.08-106.12.31 (委託9年9個月)
旗津醫院	綜合醫院	地區醫院	阮綜合醫 院	合格	72 (46)	98.06.01-102.05.31 (委託4年)
大同醫院	急重症醫療 綜合醫院	區域醫院	高醫大附 院	特優	430 (350)	99.01.01-113.12.31 (委託15年)
岡山醫院	綜合醫院	地區醫院	秀傳醫療 社團法人	優等	100 (40)	96.03.01-105.02.29 (委託9年)
鳳山醫院	綜合醫院	地區醫院	長庚醫療 財團法人	特優	100 (58)	96.03.01-105.02.09 (委託9年)

表二

項目	年度	旗津醫院	小港醫院	大同醫院	鳳山醫院	岡山醫院
門診人次	100	56,763	404,819	282,570	175,096	129,335
	101	55,217	411,102	383,513	171,401	139,311
急診人次	100	7,158	77,662	33,486	9,483	25,204
	101	7,061	76,315	39,468	9,853	26,022
住院人日	100	2,588	112,745	56,463	17,096	14,821
	101	1,816	113,573	73,227	17,393	15,967

保安部門業務質詢及答覆（康裕成）

高雄市議會第1屆第5次定期大會保安部門業務質詢議員質詢事項答覆表 (102.4.19 高市府衛政字第 10233593302 號函復)				
質詢日期	議員姓名	質詢事項	主辦機關 (協辦機關)	辦理情形
102.4.12	康議員裕成	凱旋醫院員工投訴院長管理失當案，請以勿枉勿縱態度查察，不可因不實指控打擊同仁改革士氣，助長歪風影響機關精進。	衛生局	<p>本府衛生局處理情形說明如下：</p> <p>一、緣案係自 102 年 2 月起，有署名「高雄市立凱旋醫院員工」者，以匿名信函分向總統府信箱、立法委員趙天麟、高雄陳市長、高雄市議會各議員等投訴，指控「高雄市立凱旋醫院陳正宗院長不適任」；又行政院衛生署於 102 年 2 月 18 日以衛署醫字第 1020269199 號函請本府衛生局調查所屬凱旋醫院院長不適任（陳情內容均一致）。</p> <p>二、案經本府衛生局 2 月 18 日函交凱旋醫院查察，由該院人事室提出說明，復經該局醫政事務科調查后，分就陳情人所指五項疑義提出說明如下：</p> <p>(一)所陳員工住進精神病院乙節，經瞭解該員工原具憂鬱傾向，因未按時服藥而致精神疾病病發，非因該院</p>

				<p>院長壓迫所致。</p> <p>(二)依道路交通安全規則，騎乘機車本應戴安全帽，院長為確保同仁行車安全，出於善意規勸，並未大聲責罵或罰站。</p> <p>(三)經查院長有抽菸習慣，惟其抽菸尚有依菸害防制法相關規定辦理。</p> <p>(四)醫院大樓於 84 年底完工，使用已超過 15 年，其中部分建築物設施老舊，或因配合業務、政策需求，予以部分院區整修或定期修繕；另院長室並無加裝冷氣。</p> <p>(五)關於營運不佳，獎勵金減低情形，係因高雄市政府補助款逐年減低，各市立醫院面臨極大經營壓力，醫院為維護醫療品質並持續推動業務，常須增聘臨時人力，致醫管基金支出增加；自 96 年迄今，因醫療業務需求，配合市府政策相對管控編制內人員，改進用契約人員，致院內總員額數增加，獎勵金點值相對</p>
--	--	--	--	---------------------------------------------------------------------------------------------------------------------------------------------------------------------------------------------------------------------------------------------------------------------------------------------------------------------------------------------------------------

				<p>減低。</p> <p>三、以上查證，尚無發現有醫院相關人員涉有不當或不法情形，惟本案既有醫院同仁檢舉，本府衛生局業函請該院加強員工溝通、重視員工感受，並配合菸害防制法規定加強宣導。</p>
--	--	--	--	---------------------------------------------------------------------------------------------------

保安部門業務質詢及答覆 (康裕成)

高雄市議會第1屆第5次定期大會保安部門業務質詢議員質詢事項答覆表
(102.4.26 高市府環廢管字第 10234228800 號函復)

質詢日期	議員姓名	質詢事項	主辦機關 (協辦機關)	辦理情形
102.4.12	康議員裕成	中區資源回收廠何去何從？是否有存在必要？是否有轉型計畫？	環境保護局	高雄市四座垃圾焚化廠設計處理量為 5,400 公噸/日(仁武廠 1,350 公噸/日、岡山廠 1,350 公噸/日、南區廠 1,800 公噸/日、中區廠 900 公噸/日)，此為四廠完工時正常運作之最大處理極限，在考量焚化廠每年皆須停爐歲修以及突發狀況停爐等相關因素，新設焚化爐實際年平均後之日處理量係以設計處理量之 85%計算，亦即四廠處完工時之日平均處理量為 4,590 公噸/日；但隨焚化廠運作時間增加，焚化廠設備老化使故障頻率上升，焚化處理速率下降，目前四廠運作時間介於 11~13 年間(各廠運作設計年限分別為中區廠 108 年、南區廠 108 年、仁武廠 108 年、岡山廠 110 年)，以 20 年設計年限而言，四廠目前狀況已彷彿人之中老年階段，粗估四廠年平均後之日處理量已由新設之 85%降為 75%，亦即約 4,050 公噸/日，以 101 年四廠日平均處理總量 3,582 公噸/日(仁武廠 1,190 公噸/

日、岡山廠 949 公噸/日、南區廠 955 公噸/日、中區廠 487 公噸/日) 而言, 101 年四廠日處理餘裕量剩約 468 公噸/日, 若中區廠停廠轉型為非焚化廠, 以其它三廠之日平均處理能力僅剩 3,375 公噸/日 ($5,400 \times 0.75$), 已無法因應像 101 年平均每天有 3,582 公噸之處理需求。另對於每年各廠歲修停爐、突發狀況停爐及農曆春節高垃圾產量期間, 剩餘能維持運作之焚化爐勢必更加無法處理每天源源不斷產生之垃圾, 在剩餘三廠垃圾貯坑滿載壓力下, 局部區隊垃圾勢必需轉運至外縣市請求協助處理, 徒增本市垃圾委外清除處理費大筆開銷 (由原本之發電與處理收入轉為支應外縣市代處理與委外清運之支出, 亦即此部分收入由正轉負); 且為發揮剩餘三廠之最大總處理能力, 將會更加頻繁調度區隊垃圾與增加調度後之區隊垃圾運輸距離, 此部分將增加區隊車輛耗損、油費與加班費支出, 民衆收運垃圾時間亦將波及, 徒生民怨風險。

除以上垃圾正常產量狀況下, 若遭逢天災將額外產生巨量災後垃圾, 僅三廠運作更

				<p>加無法負荷，目前中區廠仍有存在之必要性。</p> <p>另一般垃圾處理目前環保署仍採焚化處理政策，經查全國其他焚化廠亦無轉型計畫；有關資源垃圾再利用部分，仍需以商業條件成熟下始可行，目前尚無具備此推動條件，故中區廠尚無轉型計畫。</p>
--	--	--	--	---------------------------------------------------------------------------------------------------------------------------

保安部門業務質詢及答覆（林宛蓉）

高雄市議會第1屆第5次定期大會保安部門業務質詢議員質詢事項答覆表 （102.4.16 高市府衛健字第 10233520300 號函復）					
質詢日期	議員姓名	質詢事項	主辦機關 (協辦機關)	辦理情形	
102.4.12	林議員宛蓉	社區到宅設站健康篩檢係由衛生所、民意代表誰主辦？都會區請結合地區醫療院所普設健康便利店，利於民衆健康篩檢。	衛生局	一、爲落實本市癌症防治政策，本府衛生局推動癌症健康篩檢便利網絡： <ul style="list-style-type: none"> (一)都會型地區：結合基層醫療院所設置癌症篩檢「健康便利站」，建立便捷的篩檢及轉介流程，讓市民可就近性及便利性的直接篩檢、轉介及諮詢服務。 (二)偏遠行地區：辦理社區健康篩檢服務，結合醫療院所於社區設站，提供子宮頸抹片及乳房X光攝影檢查巡迴車到點服務，讓社區民衆亦可獲得便利性的篩檢服務。 二、社區設站健康篩檢服務，由轄區衛生所視當地民衆需求辦理，原則上結合里鄰長及醫療院所辦理，配合寄發明信片、宣導單張及海報等管道宣導，鼓勵民衆踴躍接受癌症篩檢及衛教諮詢服務。若有議員及其他民意代表主動提出健	

				<p>康篩檢服務，衛生所即協助配合辦理。</p> <p>三、針對都會區本市 101 年結合轄區 733 家醫療院所，廣設癌症篩檢健康便利站，提供民衆就近性及便利性篩檢服務，並透過各種衛教宣導管道如廣播、平面媒體、第四台跑馬燈及大型戶外看板等，提供民衆健康便利站相關服務的資訊。</p>
--	--	--	--	------------------------------------------------------------------------------------------------------------------------------------------------

保安部門業務質詢及答覆（林宛蓉）

高雄市議會第1屆第5次定期大會保安部門業務質詢議員質詢事項答覆表 （102.4.17 高市府衛健字第 10233521600 號函復）				
質詢日期	議員姓名	質詢事項	主辦機關 (協辦機關)	辦理情形
102.4.12	林議員宛蓉	衛生所以電話關懷易被誤會為詐騙集團，請研議改善電話關懷技巧。	衛生局	一、為落實本市癌症防治政策，本府衛生局結合基層醫療院所設置「癌症健康篩檢便利站」，建立便捷的篩檢及轉介流程，讓市民可就近性及便利性的直接至篩檢醫療接受服務。對於偏遠、交通不便及醫療資源缺乏地區，則辦理社區健康篩檢服務，結合醫療院所於社區設站，提供子宮頸抹片及乳房 X 光攝影檢查巡迴車到點服務，讓社區民衆亦可獲得便利性的篩檢服務。 二、為強化民衆健康篩檢的意願與行動力，衛生所以電話關心轄區尚未接受篩檢民衆及篩檢陽性個案，並會留下衛生所聯絡電話，除此之外，亦以信件、家訪或結合里鄰長、社區熱心志工通知…等方式，讓市民充分了解衛生所透過各種管道傳達健康篩檢訊息。

保安部門業務質詢及答覆（林宛蓉）

高雄市議會第1屆第5次定期大會保安部門業務質詢議員質詢事項答覆表
(102.4.18 高市府衛健字第 10233581200 號函復)

質詢日期	議員姓名	質詢事項	主辦機關 (協辦機關)	辦理情形
102.4.12	林議員宛蓉	本市補助高鐵票至台中市母乳庫取乳政策值得嘉許，惟請加強宣導本政策，讓需要的民衆知悉利用，以落實政策。	衛生局	<p>一、本府衛生局於 102 年 3 月 14 日辦理本案記者會後，至今有兩位申請者，一位已完成補助，另一位正在申領母乳中。</p> <p>二、為推廣本案給有需要的民衆，本府衛生局結合財團法人台灣早產兒基金會，將本案內容公布於早產兒基金會官網、臉書及會訊（寄發給所有會員），期藉此提高早產兒家庭對本案的知曉度。</p> <p>三、本府衛生局亦提供母乳庫申請母乳醫囑單、補助領乳者交通費申請書、申辦流程等表單予本市高雄醫學大學附設中和紀念醫院、高雄長庚紀念醫院、高雄榮民總醫院及義大醫院等具新生兒中重度病房的醫院，由各院週知院內符合申請補助的個案善加利用。</p> <p>四、另本案亦公布於本府及本府衛生局網站，並於高雄廣播電台、鳳鳴廣</p>

				<p>播電台等節目專訪宣導相關訊息。</p> <p>五、為使民衆便於取得並易於明瞭本案相關資訊，本府衛生局刻正研擬印製衛教單張，將發送本市接生院所及 38 區 39 所衛生所，利用相關業務執行時廣為宣導。</p>
--	--	--	--	------------------------------------------------------------------------------------------------------------

保安部門業務質詢及答覆（鄭新助）

高雄市議會第1屆第5次定期大會保安部門業務質詢議員質詢事項答覆表
 (102.4.17 高市府衛食字第 10233528600 號函復)

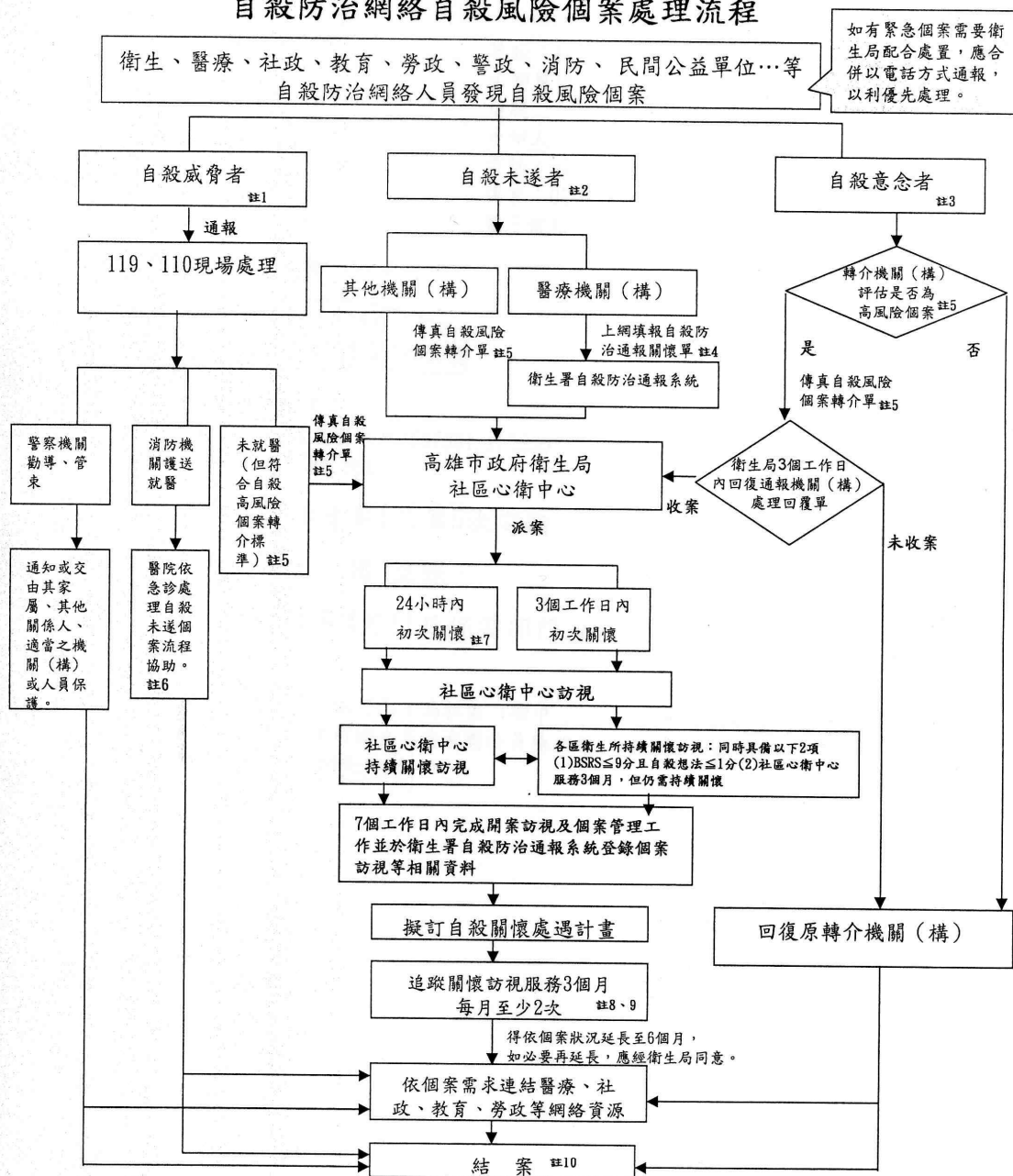
質詢日期	議員姓名	質詢事項	主辦機關 (協辦機關)	辦理情形
102.4.12	鄭議員新助	請加強市售米粉抽驗，確實查察內容物與標示是否相符，維護市民食的安全。	衛生局	<p>一、本府衛生局每年於食品抽驗計畫中有明定抽驗米濕製品，於 101 年抽驗計 77 件，其中 15 件檢出防腐劑超量，不合格率 19.5%，已依法辦理。</p> <p>二、有關產品內容物與標示內容符合性，成分性質需至製造商源頭查察製程。行政院衛生署食品藥物管理局已函請各縣市衛生局加強查核（尤其以新竹縣市業者為多），本局已函請所屬衛生所加強「市售包裝米粉」標示查察，截至目前為止已查核 89 件，皆符合規定。</p> <p>三、查核本市米粉製造商所販售之米粉皆為散裝，無外包裝標示，已加強環境衛生稽查。</p>

保安部門業務質詢及答覆（鄭新助）

高雄市議會第1屆第5次定期大會保安部門業務質詢議員質詢事項答覆表 （102.4.18 高市府衛社字第 10233564400 號函復）				
質詢日期	議員姓名	質詢事項	主辦機關 (協辦機關)	辦理情形
102.4.12	鄭議員新助	對日前通報自殺個案到場關懷太慢，請加強自殺高風險個案關懷，以降低自殺死亡之憾事。	衛生局	一、本市已訂定「高雄市自殺防治網絡自殺風險個案處理流程」（如附件），針對「自殺威脅者」由警消人員進行危機現場處理或護送就醫；針對「自殺未遂者」由醫療機構依專業進行評估及處置；針對「自殺意念者」由本市網絡單位先行評估是否為自殺高風險個案；本府衛生局提供後續關懷、連結社福、就業、醫療等資源，以減少憾事發生。 二、針對日前通報自殺個案到場關懷太慢乙事，由於自殺防治工作需網絡單位共同合作，爰本府衛生局每年定期邀集網絡局處召開自殺防治網絡會議，以達服務共識及合作默契，針對自殺威脅者之後續處理情形，前於網絡會議決議處理原則如下：(1)聯絡家屬直接帶回，由家屬留意個案行蹤(2)疑似精神疾病且伴隨自殺、傷人

				<p>者帶至醫療機構(3)非上述兩類情形者，可帶至派出所，由警察機關依警察職權法第 19 條提供保護管束，並應即時以適當方法通知或交由其家屬或其他關係人，或適當之機關（構）或人員保護。未來本府相關局處將加強網絡合作共識及默契，提升為民服務品質。</p>
--	--	--	--	--------------------------------------------------------------------------------------------------------------------------------

高雄市政府 自殺防治網絡自殺風險個案處理流程



註1：自殺威脅者：係指準備執行自殺行動者。
 註2：自殺未遂者：係指有自殺行為，但未遂者。
 註3：自殺意念者：係指心存自殺想法，尚未採取實際行動者。
 註4：自殺防治通報關懷單如附表1。
 註5：自殺高風險個案轉介單如附表2。
 註6：醫院急診處理自殺未遂個案流程如附表3。
 註7：若通報個案為再自殺且本次自殺方式為上吊、燒炭、汽車廢氣、開瓦斯、跳樓或服用農藥者，應於24小時內進行初次關懷。

註8：符合轉介標準，轉至中心服務。無法與個案取得聯繫時，請各區衛生所協助訪視個案並回覆。
 註9：個案居住地若遷移至外縣市或本市其他衛生所轄區時，請於衛生署自殺防治通報系統完成登錄個案訪視作業，且於系統進行轉介至個案新居住地之衛生局(所)後，與該轄區衛生局(所)電話聯絡確認完成轉介。
 註10：結案標準：結案評估表如附表4。

保安部門業務質詢及答覆（鄭新助）

高雄市議會第1屆第5次定期大會保安部門業務質詢議員質詢事項答覆表
 (102.4.25 高市府環衛字第 10234083500 號函復)

質詢日期	議員姓名	質詢事項	主辦機關 (協辦機關)	辦理情形
102.4.12	鄭議員新助	高雄市多少水肥車？抽水肥為何要收費？	環境保護局	一、目前環境保護局水肥車輛共有 13 輛。 二、有關抽水肥收費係依廢棄物清理法第二十四條規定：直轄市、縣（市）主管機關為執行一般廢棄物之清除、處理，應依清除處理成本，向清除地區內家戶及其他非事業徵收費用。 三、收費標準依「高雄市水肥代清理收費標準」辦理，委託清運並處理水肥者，依實際載運車次，以每車次新台幣六百九十元繳納水肥清運處理費。（每車次載運為一千八百公斤；不足者，以一車次計收。）

保安部門業務質詢及答覆（鄭新助）

高雄市議會第1屆第5次定期大會保安部門業務質詢議員質詢事項答覆表 （102.5.3 高市府環空字第 10234465900 號函復）				
質詢日期	議員姓名	質詢事項	主辦機關 (協辦機關)	辦理情形
102.4.12	鄭議員新助	公共腳踏車設置問題？	環境保護局	一、高雄市公共腳踏車租賃系統主要扮演「最後一哩接駁」角色，期改善局部空氣品質，故參考法國巴黎 Velib's 系統，採無人自動化系統，採國人自行研發 RFID 及電子票證技術。 二、目前租賃站設置以捷運、機關學校、商場、住宅、醫療及觀光等原則為篩選依據，預計 102 年底將達到 160 座公共腳踏車租賃站規模，向東延伸至大寮、向北擴及至岡山、向南伸張至小港及向西延伸至旗津，規模服務面積約 350 平方公里，服務人口佔全市人口總數比例高達近 8 成，平均 1 座租賃站服務約 2.3 平方公里區域，冀每日服務人次可突破 1 萬人次以上。

保安部門業務質詢及答覆（連立堅）

高雄市議會第1屆第5次定期大會保安部門業務質詢議員質詢事項答覆表
 (102.4.17 高市府衛健字第 10233530800 號函復)

質詢日期	議員姓名	質詢事項	主辦機關 (協辦機關)	辦理情形
102.4.12	連議員立堅	公寓大廈共管區抽菸產生煙囪效應，如何取締處理？	衛生局	<p>一、現行菸害防制法係針對出入人口較多、停留時間較長、空間密閉之公共場所，於第 15 條列舉全面禁菸場所；第 16 條並規定除吸菸區（室）外，不得吸菸之場所。公寓大廈及一般私人住宅，未屬該法行使之範圍。</p> <p>二、為避免住戶受二手菸危害，建議該場所得依「公寓大廈管理條例」，經由區分所有權人會議決議或規約，決定所有的公共設施是否全面禁菸。</p>

保安部門業務質詢及答覆（連立堅）

高雄市議會第1屆第5次定期大會保安部門業務質詢議員質詢事項答覆表 （102.4.18 高市府環綜字第 10234062600 號函復）																
質詢日期	議員姓名	質詢事項	主辦機關 (協辦機關)	辦理情形												
102.4.12	連議員立堅	調整公寓大廈改裝節能燈具不同補助金額。	環境保護局	一、高雄市政府於 100 年 2 月 15 日公告「高雄市政府公寓大廈公共區域改置節能設備補助要點」並開放受理報名，每個社區獎勵補助上限 2 萬元，藉此積極爭取社區認同，以降低本市住商部門之溫室氣體排放量為目標。 二、回應連立堅議員建議應採戶數分級檢討，本科進一步統計 101 年度預計受理補助之 200 家申請單位之戶數統計（如表一），其中申請單位以 100-200 戶為大宗，其次以 50-100 戶的小社區為主。 表一、申請單位按戶數級別分類比例一覽表 <table border="1" style="margin-left: 20px;"> <thead> <tr> <th>戶數級別</th> <th>比例</th> </tr> </thead> <tbody> <tr> <td><50 戶</td> <td>12%</td> </tr> <tr> <td>50-100 戶</td> <td>28%</td> </tr> <tr> <td>100-200 戶</td> <td>40%</td> </tr> <tr> <td>200-500 戶</td> <td>17%</td> </tr> <tr> <td>>500 戶</td> <td>3%</td> </tr> </tbody> </table> 三、依本年度執行概況加以分析，若改採戶數分級補助方式，有以下兩點必須加以檢討，分別說	戶數級別	比例	<50 戶	12%	50-100 戶	28%	100-200 戶	40%	200-500 戶	17%	>500 戶	3%
戶數級別	比例															
<50 戶	12%															
50-100 戶	28%															
100-200 戶	40%															
200-500 戶	17%															
>500 戶	3%															

明如下：

(一)補助金額的分級考量

：戶數較多者，社區公共設施一般較多，其可更換之設備潛力雖然也較高，但因各申請單位之汰換情形有所差異，須考慮其已更換節能設備之比例，難以由戶數直接判斷之，因此若要直接以戶數現況來進行分級，給予不同金額的補助經費，其一致性的分級標準不易訂定，公平性也易遭質疑。

(二)補助優先順序的分級

考量：市府歷年對於公寓大廈公共區域改置節能設備之補助，皆採公開申請方式辦理，以示公平原則；若按戶數分級後，優先補助戶數較多的申請單位，則同樣會有公平性遭受質疑的困擾，且戶數較多之申請單位，其提出之設備更換總數或效率並不一定較高，優先補助的正當性也可能不足。

四、針對議員所提出的分級

				<p>建議，市府將虛心納為補助辦法的調整參考；在考量公平性以及將補助經費效益最大化的原則下，未來會檢討改採「申請更換金額分級制」的可行性，茲說明如下：</p> <p>(一)建議於補助要點增加要求自行籌措 30-50%之改置經費，可確保申請單位將補助經費花在刀口上，促使大樓改換之節能設備確實因需求而更換，而非為了獲得補助金額而換，將補助經費發揮到最大。</p> <p>(二)建議將目前公告辦法之補助金額上限 2 萬元，修改補助方式改以「按改置工程實際金額，補助一定比例之金額」，例如由本局補助 50%之改置工程實際金額，如此一來，申請單位更換越多設備，市府提供之補助金額就越高，藉此提升更換節能設備之意願與數量，也達到分級補助的具體成效。</p>
--	--	--	--	-------------------------------------------------------------------------------------------------------------------------------------------------------------------------------------------------------------------------------------------------------------------------------------------------------------------------------------

保安部門業務質詢及答覆（連立堅）

高雄市議會第1屆第5次定期大會保安部門業務質詢議員質詢事項答覆表

(102.4.25 高市府環空字第 10234238500 號函復)

質詢日期	議員姓名	質詢事項	主辦機關 (協辦機關)	辦理情形
102.4.12	連議員立堅	台泥公司預拌混凝土場污染應有更積極作為。	環境保護局	<p>答詢摘要：</p> <p>台泥股份有限公司鼓山廠位於本市鼓山區鼓山路 274 號，從事混凝土拌合程序，本局以不定期派員巡查及周界 TSP 稽查檢測，督促業者落實污染防制設施之操作，維護附近環境品質。</p> <p>細節內容：</p> <p>一、台泥股份有限公司鼓山廠位於本市鼓山區鼓山路 274 號，從事混凝土拌合程序，許可證年限到 104 年 10 月 11 日，未來提出展延許可申請時，將邀集市府相關單位嚴格審查。本局不定期針對本市固定逸散污染源稽查，101 年度共巡查四次，於 101 年 5 月 21 日巡查依固定污染源逸散性管理辦法記缺失四點，因未達十點限期該廠改善，後於 101 年 6 月 5 日複查改善完成，另於 8 月 28 日，11 月 23 日派員至該廠巡查，均未發現缺失，102 年度至今共巡查四次，</p>

				<p>分別於 1 月 16 日、2 月 5 日、2 月 26 日、3 月 27 日派員至該廠進行固定污染源逸散性管理辦法查核作業，未發現違反規定，現巡查頻率為每月至少至該廠巡查一次，如發現有缺失即要求該廠限期改善。</p> <p>二、本局前於 101 年 5 月 29 日及 101 年 9 月 27 日至該公司執行 TSP 粒狀物周界檢測，檢測報告值分別為 90 ($\mu\text{g}/\text{Nm}^3$) 及 212 ($\mu\text{g}/\text{Nm}^3$)，均未超過檢測標準 500 ($\mu\text{g}/\text{Nm}^3$)，本局為提升本市固定逸散污染源之防制，將擇期邀請專家學者至該廠進行逸散性粒狀污染物減量輔導，並持續追蹤法規符合度。</p> <p>三、除上述列管追蹤外，本局另責成公害專線稽查人員，不定時派員巡查，如有污染情事，將依相關法令辦理，以維護附近環境品質。</p>
--	--	--	--	----------------------------------------------------------------------------------------------------------------------------------------------------------------------------------------------------------------------------------------------------------------------------------------------------------------------------------------------------------------------------------------------------------------------------------------------------------------

保安部門業務質詢及答覆（連立堅）

高雄市議會第1屆第5次定期大會保安部門業務質詢議員質詢事項答覆表

(102.4.29 高市府環廢管字第 10234236100 號函復)

質詢日期	議員姓名	質詢事項	主辦機關 (協辦機關)	辦理情形
102.4.12	連議員立堅	南星出現醫療廢棄物應調查清楚？	環境保護局	一、南星計畫為一安定掩埋場，得進場之廢棄物種類為玻璃屑、陶瓷屑、建築廢棄物（係指營建或拆除建築物或其他工程所產生之砂、石、土、磚瓦、水泥塊、混凝土塊、石膏等性質安定之固體廢棄物而言）、天然石材下腳碎片（塊）或經中央主管機關公告之一般事業廢棄物。南星計畫營運期間，為遏止少數清運業者擅自將「垃圾、廢建材及一般事業廢棄物」混入廢棄土中非法轉運至大林蒲傾倒，除於進場管制站搭配監視系統採「目視檢查」外，並於土方填築區現場實施「落地檢查」等雙重管制措施，違者立即以本局挖土機挖運回原車退運，並將進場聯單直接作廢，另以違反廢棄物清理法相關規定逕行移送高雄地方法院檢察署偵辦，前後共計移送 21 件；從

94 年底開始執法至 101 年底營運結束，確實已有效遏止清運業者鑽法律漏洞之惡習。

二、經查醫療院(所)所產生之廢棄物，其產源可區分為一般事業廢棄物及有害事業廢棄物兩種，而醫療過程所產生未與血液、體液、排泄物接觸之廢玻璃(瓶、屑、平板玻璃、滅菌處理後之廢玻璃)、廢金屬(藥罐、機械器具及滅菌處理後之廢金屬)、廢塑膠(瓶、罐、杯)或廢石膏模(屑、塊、粉)等均非屬有害事業廢棄物，其屬性與一般家戶產生之廢陶瓷、廢玻璃是相同的，只要妥善分類處理，對環境並無危害。

三、報載於南星計畫範圍內之魚塢拆除窪地發現有少量注射藥劑玻璃空瓶、廢塑膠筒及廢石膏齒模，依廢棄物清理法規定可清理至掩埋場掩埋且無污染之虞。前述魚塢窪地(面積共約 3 公頃)為南星計畫中程計畫區內遭居民長期占用，經長期訴訟返還本府

確定，於今（102）年1月4日完成強制拆除作業，該區塊目前仍本府權管，尚未有償移撥予交通部航港局使用。本府環保局為防止前述已完成拆除之魚塢有遭原侵占戶繼續復養之機會，爰暫由清潔隊於農曆春節前夕將所收運之不可燃廢棄物傾倒於已拆除之魚塢窪地內，經統計各區隊於102年1月9日至2月6日共有5個區隊、計10車次進場填築，其中7車次為新興、鹽埕及前金區垃圾清運民營化之清運車輛。上述少數藥劑玻璃空瓶等廢棄物來源，經本局查察結果係為區清潔隊收運後未分類完全而運到南星計畫區傾倒所致，應屬個案而非常態。

四、本局南星計畫區從民國85年就開始進行長期環境監測至今，多年來監測結果，除偶發事件外，地下水監測井或海域水質均符合行政院環保署頒定之相關管制標準，並無遭受污染情形。另本府為執行土地有償

				<p>撥用予交通部航港局之政策，以及為符合土水法第 8 條：「中央主管機關公告之事業所使用之土地移轉時，讓與人應提供土壤污染評估調查及檢測資料，並報請直轄市、縣（市）主管機關備查」之規定，曾於民國 99 年 6 月會同合格檢測公司執行南星計畫中程計畫之土壤調查工作，針對中程計畫中林路以北之區域分別採 10 處共 15 個樣品作檢測，結果顯示九種重金屬（汞、砷、鎘、鉻、銅、鎳、鉛、鋅、鋇）及總石油碳氫化合物（TPH）均低於土壤污染管制標準值，證明南星計畫新生土地並無污染之虞。</p>
--	--	--	--	-----------------------------------------------------------------------------------------------------------------------------------------------------------------------------------------------------------------------------------------------------

保安部門業務質詢及答覆 (童燕珍)

高雄市議會第1屆第5次定期大會保安部門業務質詢議員質詢事項答覆表

(102.4.17 高市府衛疾管字第 10233534500 號函復)

質詢日期	議員姓名	質詢事項	主辦機關 (協辦機關)	辦理情形
102.4.12	童議員燕珍	請問目前本市有多少負壓病房？救護車？可以載送收治病人，另是否已規劃若發生H7N9大流行收治場所不足時，如何因應病人收治？	衛生局	<p>一、因應 H7N9 流感疫情，本府於 4 月 8 日成立「H7N9 流感疫情指揮中心」，指揮官陳菊市長於是日跨局處會議中責成本府各局處依「高雄市因應流感大流行防治計畫」任務編組分工，儘速規劃及執行相關防堵、整備及衛教宣導作為。對於醫療體系規劃上，本府衛生局已於 4 月 12 日完成查核本市 89 家地區級以上醫院之院內感染管制措施及病患分流管制等因應整備情形，目前本市共有 12 家醫院設置負壓隔離床計 176 床及一般隔離計 41 床，可供 H7N9 流感確診個案的隔離治療。</p> <p>二、截至本年 4 月 1 日調查本市消防機關、醫院…等單位救護車數量達 247 台，可供 H7N9 流感通報患者轉運，並於 4 月 8 日跨局處會議中主席指示有關載送疑似感染 H7N9 流感病患轉院運送，</p>

				<p>平日由醫院救護車執行轉院，大流行如醫院救護車量能無法因應，則請本府消防局配合載送轉院，以防堵 H7N9 流感疫情入侵社區；同時也規範就醫流程中之相關人員（醫院及消防局）安全防護，避免因參與防疫救護工作而受感染。</p> <p>三、若疫情持續擴大，面對住院病患人數不斷增加，導致醫療量能不敷使用，經徵用醫院、清空醫院等手段後仍無法收治病患時，將依中央流行疫情指揮中心指揮官指示開設隔離收治場所，於「高雄市因應流感大流行防治計畫」中已規劃本市 13 處營區及校園可徵收，以做為病患隔離醫療收治場所，避免社區感染及醫療崩潰。</p>
--	--	--	--	----------------------------------------------------------------------------------------------------------------------------------------------------------------------------------------------------------------------------------------------------------------------------

保安部門業務質詢及答覆 (童燕珍)

高雄市議會第1屆第5次定期大會保安部門業務質詢議員質詢事項答覆表

(102.4.22 高市府環衛字第 10234080800 號函復)

質詢日期	議員姓名	質詢事項	主辦機關 (協辦機關)	辦理情形
102.4.12	童議員燕珍	辦理登革熱噴藥消毒作業前應先通知民衆。	環境保護局	環保局辦理登革熱噴藥消毒作業前，消毒期程除於環保局及高雄市政府網站公布外，均函知本市轄內區公所（業於 102 年 4 月 8 日以高市環衛字第 10233407500 號及第 10233402500 號函知在案），請其轉知各里辦公處告知住戶知悉，並請住戶配合整理環境，以達消毒之最大效益。

保安部門業務質詢及答覆（童燕珍）

高雄市議會第1屆第5次定期大會保安部門業務質詢議員質詢事項答覆表 （102.5.10 高市府警行字第 10233204800 號函復）				
質詢日期	議員姓名	質詢事項	主辦機關 (協辦機關)	辦理情形
102.4.12	童議員燕珍	本席覺得騎警隊的功能不彰，有改變型態的必要，應該加強觀光景點的巡邏及執勤，可以發揮為民服務的精神。	警察局	答詢摘要： 一、成立意旨： 為提高為民服務滿意度兼負治安維護，本局於94年7月9日正式成立「觀光騎警隊」，假日期間騎警隊於市區各觀光景點執勤，負責「觀光地區的治安維護工作」，以在愛河地區及美術館園區執勤兼防溺宣導為例，即有效的抑制竊盜及民衆溺水等案件之發生，另配合內政部警政署、本局所屬各單位、市政府各局、處及其他機關或公益團體、各級學校、各電視媒體等，參與各項預防犯罪及公益宣導等專案活動，增進民衆對警察滿意度。 二、觀光騎警隊編組、執勤現況及目前改變情形： (一)本局「觀光騎警隊」成員(男16名、女7名，合計23名)週一至週五均於原建置單位(鼓山分局、保安

大隊及婦幼隊)服勤。
。

(二)本局「觀光騎警隊」由成立原來 2 處(愛河、旗津)觀光景點執勤,受到民衆喜愛及歡迎,擴增至目前每週六、日編排 4 名騎警於中央公園、愛河流域風景區、旗津海岸公園、美術館、農 16 森林公園、蓮池潭、衛武營都會公園、金獅湖風景區及澄清湖風景區等 9 處所執勤,執行巡邏及為民服務工作,兼具機動派出所功能,餘 19 名騎警仍於原建置單位執勤,23 名警力充分達到運用,除不影響原有勤、業務外,同時兼具機動派出所維護治安、防溺、觀光行銷與為民服務等功能;另配合各項專案活動編排騎警執行專案勤務。

(三)本市觀光騎警隊執行本市觀光景點巡邏勤務,係採巡守合一方式執行,每一班勤務為 2 小時,除於景點內加強動態巡邏外,

並擇景點內 2-3 處重要且民衆聚集處所執行 10-15 分鐘守望勤務，兼顧爲民服務工作，以有效維護觀光景點治安，提升爲民服務效能。

三、101-102 年執行效益：

(一) 觀光騎警隊目前每週六、日暨國定假日於「愛河流域風景區」及「美術館園區」等 9 處執勤，101 年度爲民服務績效累計達 12,856 人次 (含提供民衆合照留念暨犯罪預防宣導)、提供諮詢導引 437 件、防溺宣導 209 件及交通秩序維護 352 件，另 102 年度 1-4 月「觀光騎警隊」爲民服務績效累計達 7,497 人次 (含提供民衆合照留念暨犯罪預防宣導)、提供諮詢導引 230 件、防溺宣導 99 件及交通秩序維護 140 件，廣獲民衆好評。

(二) 101 年度騎警隊配合內政部警政署、本局所屬各單位、市政府各局處、其他機關或公益團體、各級學校、

各電視媒體等，參與各項遊行表演或拍攝預防犯罪、公益宣導影片等專案活動計 20 次，另 102 年 1-4 月騎警隊配合內政部警政署、本局所屬各單位、市政府各局處、其他機關或公益團體、各級學校、各電視媒體等，參與各項遊行表演或拍攝預防犯罪、公益宣導影片等專案活動計 11 次，增進民衆對警察滿意度。

(三)「觀光騎警隊」成立迄今，配合市政府各局、處及公益團體等推展各項專案活動，有效行銷市（警）政，對於港都觀光行銷與警察形象提升，均有實質助益。

(四)規劃於觀光地區擔服巡邏勤務，除可加強該地區治安維護外，亦經常有民衆爭相與騎警合影留念，展現騎警另一種親民、爲民服務形象。

(五)利用馬匹之速度、靈活性及在馬背上居高臨下的優勢，在一般

				<p>交通工具不易執行任務之區域及地形，如海岸沙灘、愛河流域草地、市區都會公園等，執行例行巡邏及預防犯罪等工作，減少治安之死角。</p> <p>四、策進作為：</p> <p>本局「觀光騎警隊」成立，各界雖看法不一，但大部分均持正面態度，給予肯定及極高評價，除增加觀光景點執勤外，而且受邀參加各種公益活動之次數逐年增加，備受市民肯定，本局將持續強化騎警巡邏及服勤態度，做好親善工作，積極爭取各界認同，以有效行銷本市，發揮為民服務精神，並貫徹警察維護治安之目標。</p>
--	--	--	--	-------------------------------------------------------------------------------------------------------------------------------------------------------------------------------------------------------------------------------------------

高雄市議會第1屆第5次定期大會保安部門業務質詢議員質詢事項答覆表

(102.4.17 高市府衛疾管字第 10233535800 號函復)

質詢日期	議員姓名	質詢事項	主辦機關 (協辦機關)	辦理情形
102.4.12	林議員富寶	H7N9 防治第 3 級代表意義為何？應變醫院與隔離醫院的分別？傳染病分類第一類與第五類有何區別？若發生 H7N9 大流行請勿將病人全部收治於本市應變醫院（署立旗山醫院），建請研議增加指定收治醫院。	衛生局	<p>一、H7N9 防治第 3 級代表意義為何？</p> <p>國內 H7N9 流感疫情分級依 WHO 全球疫情等級劃分六級，防治第 3 級代表「動物或人類—動物流感重組病毒造成人類散發病例或小型聚集，但尚未發生人傳人及持續性社區流行」，爰目前兩岸交流頻繁，總統指示應以「料敵從寬、禦敵從嚴」之態度，做好邊境檢疫措施，並透過各機關間相互合作，防堵疫病入侵國內。</p> <p>二、應變醫院與隔離醫院的分別？</p> <p>(一)應變醫院：在國內有疑似或確定病例，惟傳染風險較高恐增加大量病患時；為避免癱瘓醫療體系運作，應變醫院即時整備負壓隔離病房依「醫院清空規模及緊急應變相關計畫中」設定之轉送支援合作醫院規劃，聯繫轉送住院病</p>

患。

(二)隔離醫院收治傳染病病人之原則：於中央流感疫情指揮中心成立期間，隔離醫院應依中心指揮官或區指揮官指示優先收治傳染病病人，並於必要時進行啓動。第一類及第五類傳染病病人，以收治於應變醫院為原則，於未發生傳染病疫情時，傳染病隔離病房得移作一般病房使用。第二類、第三類及第四類傳染病病人；必要時，得收治於隔離醫院。

三、傳染病分類第一類與第五類有何區別？

為杜絕傳染病之發生、傳染及蔓延，特制定傳染病防治法，由中央主管機關（行政院衛生署）依致死率、發生率及傳播速度等危害風險程度高低分類之疾病，第一類傳染病指天花、H5N1 流感、鼠疫、狂犬病，嚴重急性呼吸道症候群等應於二十四小時內完成通報，第五類傳染病指前四類以外，經中央主管機關認定其傳

染流行可能對國民健康造成影響，有依傳染病防治法建立防治對策或準備計畫必要之新興傳染病或症候群，目前屬於該類疾病有新型冠狀病毒感染症、H7N9 流感、黃熱病、伊波拉病毒出血熱、拉薩熱、馬堡病毒出血熱、裂谷熱。

四、目前對 H7N9 流感疑似通報個案醫療規劃：

(一)民衆若出現發燒超過 38 度並伴隨呼吸道症狀（如咳嗽、喉嚨痛、流鼻水等），且曾至 H7N9 流感病例發生地區或禽畜接觸史，由本市 50 間地區級以上暨公費流感抗病毒藥劑合約配置點之醫院進行優先就地收治，直到個案排除；一旦確診則轉介至署立旗山應變醫院隔離治療，若為重症則由 12 家傳染病應變醫院及指定隔離醫院進行收治治療。

(二)鑑此，本府衛生局已於 4 月 12 日完成查核本市 89 家本市地區級以上 89 家醫院之落實院內感染管制措施及

				病患分流管制等因應 整備情形。
--	--	--	--	--------------------

保安部門業務質詢及答覆（林富寶）

高雄市議會第1屆第5次定期大會保安部門業務質詢議員質詢事項答覆表

（102.4.22 高市府衛醫字第 10233707800 號函復）

質詢日期	議員姓名	質詢事項	主辦機關 (協辦機關)	辦理情形
102.4.12	林議員富寶	請支持署立旗山醫院購置先進醫療儀器，以照顧偏遠地區民衆健康。	衛生局	<p>一、有關行政院衛生署旗山醫院醫療設備之採購需依預算法規定於前一年度編列預算，倘有急需設備則會向衛生署醫管會提出「急需申請」。</p> <p>二、該院近三年為配合營運策略及服務旗山地區民衆醫療需求已購置新穎設備，包含「64 切電腦斷層」、「磁振造影設備」、「超音波」及「監視器」等先進醫療儀器。</p> <p>三、該院規劃於 104 年預算中編列「心導管設備」，提供心臟疾病患者之治療。</p> <p>四、綜上，該院購置醫療設備應依預算程序辦理，倘有需要本府衛生局協助向中央單位爭取，本府衛生局當予以協助，期能提供旗美地區民衆更優質之醫療照護品質。</p>

保安部門業務質詢及答覆（陳慧文）

高雄市議會第1屆第5次定期大會保安部門業務質詢議員質詢事項答覆表 （102.4.18 高市府衛醫字第 10233505300 號函復）				
質詢日期	議員姓名	質詢事項	主辦機關 (協辦機關)	辦理情形
102.4.12	陳議員慧文	請說明因應核災醫療整備？	衛生局	有關核災醫療整備情形，本府衛生局說明如下： <ol style="list-style-type: none"> 一、行政院衛生署自 89 年起規劃核能災害緊急醫療網，成立核災二級及核災三級急救責任醫院，建置收治輻傷病人作業流程及應變措施。 二、按輻射緊急醫療網分級，本市高雄榮民總醫院、高醫大附設醫院、高雄長庚醫院為行政院衛生署指定之核災三級醫院，其主要任務為提供輻射醫療、骨髓移植、抗輻射污染藥物、燒傷及嚴重創傷之照護、輻傷醫療諮詢及接受二級核災責任醫院重症傷患之轉診。 三、為強化輻傷責任醫院緊急應變能力，行政院衛生署已律訂平時應辦理輻傷相關訓練及演習，本市輻傷責任醫院 101 年共辦理教育訓練 6 場、演習 3 場。 四、行政院衛生署高屏區緊急醫療應變中心（EOC

保安部門業務質詢及答覆（陳慧文）

				<p>) 已建置本市輻傷責任醫院偵檢除污裝備資料清單（如鉛衣、冷凍背心、C 級防護衣、濾毒罐、正壓防護系統、核種分析儀、輻射污染偵測儀、個人輻射計量器、除污床、除污帳篷…等）。</p> <p>五、本市輻傷責任醫院特殊醫療資源能量整備如附表。</p>
--	--	--	--	------------------------------------------------------------------------------------------------------------------------------

附表

醫 院	醫院骨髓移植病床（或自體移植病床）	加護病房床數	急性病床
行政院國軍退除役官兵輔導委員會高雄榮民總醫院	2	100	971
財團法人私立高雄醫學大學附設中和紀念醫院	2	144	1,200
長庚醫院財團法人高雄長庚紀念醫院	2	203	1,388

保安部門業務質詢及答覆（陳慧文）

高雄市議會第1屆第5次定期大會保安部門業務質詢議員質詢事項答覆表 （102.4.18 高市府衛醫字第 10233575400 號函復）				
質詢日期	議員姓名	質詢事項	主辦機關 (協辦機關)	辦理情形
102.4.12	陳議員慧文	請說明成立鳳山區第二衛生所之時程及進度。	衛生局	本府衛生局針對本案辦理情形說明如下： <ol style="list-style-type: none"> 一、有鑑於鳳山區近年來人口不斷增長，民衆對健康照護需求期盼甚鉅，爲使五甲地區一帶之民衆，接受健康照護服務能更具可近性及可利用性，爰此，本府衛生局規劃成立「鳳山區第二衛生所」，以落實每一位市民皆有獲得健康照護之基本權益。 二、本府業於 102 年 2 月 22 日召開跨局處會議，由市長親自主持，同意成立鳳山區第二衛生所。 三、本府衛生局刻正進行人力規劃，將依行政程序進行籌設組織編制等事宜，預定於 103 年成立鳳山區第二衛生所爲目標。

保安部門業務質詢及答覆（陳慧文）

高雄市議會第1屆第5次定期大會保安部門業務質詢議員質詢事項答覆表

（102.4.25 高市府環土字第 10234062900 號函復）

質詢日期	議員姓名	質詢事項	主辦機關 (協辦機關)	辦理情形
102.4.12	陳議員慧文	發生核災時之緊急應變。	環境保護局	<p>一、有關本市發生核子事故災害時，由本府消防局與災害防救辦公室統籌負責各項救災工作。</p> <p>二、本府環保局已於 101 年 2 月 14 日依本府第 15 次市政會議主席裁示事項與行政院環境保護署 100 年 5 月 17 日環署毒字第 1000040823 號函擬訂「高雄市政府環境保護局因應核子事故災害應變計畫」，因應發生核子事故災害時，據以執行廢棄物處理、水污染、飲用水安全、環境消毒、空氣污染及協助輻射污染監測等相關應變行為。</p>

保安部門業務質詢及答覆（陳麗珍）

高雄市議會第1屆第5次定期大會保安部門業務質詢議員質詢事項答覆表 （102.4.18 高市府衛食字第 10233505900 號函復）				
質詢日期	議員姓名	質詢事項	主辦機關 (協辦機關)	辦理情形
102.4.12	陳議員麗珍	衛生局如何查察加水站自主管理紀錄正確性？	衛生局	壹、據高雄市加水站衛生管理自治條例第 11 條規定：「除加水站歇業外，衛生管理人員應製作自主管理紀錄表，隨時更新填載，並於該加水站明顯處公開揭示，且應至少保存一年，以備主管機關查驗。…前項紀錄表格式由主管機關另定之。」 貳、本府衛生局 102 年度「加強加水站衛生管理計畫」目標： 一、加強加水站現場稽查輔導（3-10 月） 一、水質檢驗至少 900 家次與進行掃街式加水站現場稽查（3、5、7、9 月），且稽查張貼「自主管理紀錄表」與確實登錄紀錄表正確性…等資料是否符合規定，若有不符將依據本法第 15 條規定：「違反…第 11 條第 1 項規定，經主管機關命限期

				<p>改善，屆期未改善者，處負責人新臺幣 1 萬元以上 5 萬元以下罰鍰，並得按次處罰；其違規情節重大者，主管機關並得裁處 6 個月以內之停業處分。」</p> <p>二、本府環境保護局每個月提供加水站水源供應業者相關資料供本府衛生局加水站自主管理紀錄表做橫向勾稽，針對資料異常業者進行跨局處討論及現場稽查。</p> <p>參、101 年與 102 年現場稽查加水站情形：附表如下頁。</p>
--	--	--	--	-----------------------------------------------------------------------------------------------------------------------------------------------------------------------------------------------------

保安部門業務質詢及答覆（陳麗珍）

附表

項目	101 年	處理情形	102 年	處理情形
無貼「應煮沸，勿生飲」	87 件	1 家加水站再次調查屬實罰鍰 3 千元，其餘 330 件再次複查已符合規定。	0 件	調查辦理中。
無貼「水源供應許可證明文件」過期	145 件		1 件	
現場「水源供應許可證明文件」	98 件		1 件	
未張貼自主管理紀錄表	300 件	565 家加水站經命限期改善已限期改善完竣。	8 件	調查辦理中，若有不符將依據本法第 15 條規定：「違反…第 11 條第 1 項規定，經主管機關命限期改善，屆期未改善者，處負責人新臺幣 1 萬元以下 5 萬元以下罰鍰得按次處罰。」
未明顯張貼自主管理紀錄表	64 件		12 件	
張貼自主管理紀錄表但未完整	60 件		4 件	
現場已歇業未向主管機關備查	96 件		0 件	
現場環境髒亂	45 件		1 件	
未向主管機關申請許可即經營加水站	0 件		3 件	調查辦理中。
尚未重新申請許可，仍續營業	5 件	5 件因水源有效期限屆滿，未經重新申請許可仍續營業，每件行政罰鍰 2 萬元。	0 件	
合 計	900 件		30 件	

保安部門業務質詢及答覆（陳麗珍）

高雄市議會第 1 屆第 5 次定期大會保安部門業務質詢議員質詢事項答覆表

（102.4.29 高市府環土字第 10234240300 號函復）

質詢日期	議員姓名	質詢事項	主辦機關 (協辦機關)	辦理情形
102.4.12	陳議員麗珍	請檢討加水站管理問題。	環境保護局	<p>一、加水站之管理係由本府衛生局依高雄市加水站衛生管理自治條例主政辦理。</p> <p>二、本府環保局依該條例第 5 條第 2 項規定辦理加水站水源供應許可證之核發。目前本市列管 490 家加水站水源許可業者：以地下水為水源之業者共 11 家，其餘均以自來水為水源。</p> <p>三、本府環保局針對以地下水為水源之業者每月至少稽查一次；以自來水為水源之業者，因已於自來水供應網設置 66 個監測點，每月抽驗自來水質，因此採不定期方式抽檢。</p> <p>四、本府衛生局與環保局為期避免加水站業者因不熟稔相關法令，均定期辦理講習，使業者了解本市水源許可證之核發、使用規範，並強化衛管人員自主管理加水站。</p> <p>五、為加強加水站之管理聯</p>

				<p>繫，本府衛生局定期邀集環保局、水利局及自來水公司等相關單位開會、討論加水站之管理及稽查方式，以確保本市加水站之水源安全。</p>
--	--	--	--	---------------------------------------------------------------------

保安部門業務質詢及答覆（陳麗珍）

高雄市議會第1屆第5次定期大會保安部門業務質詢議員質詢事項答覆表

（102.5.3 高市府環空字第 10234523300 號函復）

質詢日期	議員姓名	質詢事項	主辦機關 (協辦機關)	辦理情形
102.4.12	陳議員麗珍	楠梓區公共自行車設站太少，請檢討。	環境保護局	<p>一、目前楠梓區公共腳踏車租賃站計有捷運楠梓加工出口區站、加昌國小站、捷運都會公園站、高雄第一科技大學站、高雄大學站、中山高中站等 6 站。</p> <p>二、本市預計 102 年 12 月底依前項契約後續擴充，則約可再增設約 40 座租賃站，合計達 160 座租賃站，目前 40 座租賃站設置名單尚未核定，可視未來需求陸續建置，以因應未來需求。其中後續仍會將大席建議納入考量，以滿足民衆需求。</p>

保安部門業務質詢及答覆（黃淑美）

高雄市議會第1屆第5次定期大會保安部門業務質詢議員質詢事項答覆表

(102.4.19 高市府衛社字第 10233530000 號函復)

質詢日期	議員姓名	質詢事項	主辦機關 (協辦機關)	辦理情形												
102.4.12	黃議員淑美	毒品如何分類？校園以何種毒品為主？吸毒勒戒人數為何？	衛生局	<p>一、有關毒品分類依中樞神經抑制劑、中樞神經興奮劑、中樞神經迷幻劑等作用不同，將毒品分四級管理。</p> <p>二、校園以何種毒品為主？ 101 年度各校園針對藥物濫用學生進行尿液篩檢陽性反應 205 件中，以第三級毒品愷他命 (Ketamine) 占 180 件最多、其次合併施用搖頭丸 25 件。</p> <p>三、吸毒勒戒人數？ 依司法院統計處少年因違反毒品危害防制條例勒戒人數如下表列：</p> <table border="1"> <thead> <tr> <th>項目別</th> <th>全國</th> <th>高雄市</th> <th>百分比</th> </tr> </thead> <tbody> <tr> <td>100 年</td> <td>882 人</td> <td>141 人</td> <td>15.9%</td> </tr> <tr> <td>101 年</td> <td>866 人</td> <td>101 人</td> <td>11.6%</td> </tr> </tbody> </table>	項目別	全國	高雄市	百分比	100 年	882 人	141 人	15.9%	101 年	866 人	101 人	11.6%
項目別	全國	高雄市	百分比													
100 年	882 人	141 人	15.9%													
101 年	866 人	101 人	11.6%													

保安部門業務質詢及答覆（李雅靜）

高雄市議會第1屆第5次定期大會保安部門業務質詢議員質詢事項答覆表

(102.4.19 高市府衛政字第 10233593300 號函復)

質詢日期	議員姓名	質詢事項	主辦機關 (協辦機關)	辦理情形
102.4.12	李議員雅靜	凱旋醫院員工投訴院長管理失當，請政風室查察真實性及有無不法情事。	衛生局	<p>本府衛生局處理情形說明如下：</p> <p>一、緣案係自 102 年 2 月起，有署名「高雄市立凱旋醫院員工」者，以匿名信函分向總統府信箱、立法委員趙天麟、高雄陳市長、高雄市議會各議員等投訴，指控「高雄市立凱旋醫院陳正宗院長不適任」；又行政院衛生署於 102 年 2 月 18 日以衛署醫字第 1020269199 號函請本府衛生局調查所屬凱旋醫院院長不適任（陳情內容均一致）。</p> <p>二、案經本府衛生局 2 月 18 日函交凱旋醫院查察，由該院人事室提出說明，復經該局醫政事務科調查后，分就陳情人所指五項疑義提出說明如下：</p> <p>(一)所陳員工住進精神病院乙節，經瞭解該員工原具憂鬱傾向，因未按時服藥而致精神疾病病發，非因該院</p>

				<p>院長壓迫所致。</p> <p>(二)依道路交通安全規則，騎乘機車本應戴安全帽，院長為確保同仁行車安全，出於善意規勸，並未大聲罵或罰站。</p> <p>(三)經查院長確有抽菸習慣，惟其抽菸尚有依菸害防制法相關規定辦理。</p> <p>(四)醫院大樓於84年底完工，使用已超過15年，其中部分建築物設施老舊，或因配合業務、政策需求，予以部分院區整修或定期修繕；另院長室並無加裝冷氣。</p> <p>(五)關於營運不佳，獎勵金減低情形，係因本府補助款逐年減低，各市立醫院面臨極大經營壓力，醫院為維護醫療品質並持續推動業務，常須增聘臨時人力，致醫管基金支出增加；自96年迄今，因醫療業務需求，配合本府政策相對管控編制內人員，改進用契約人員，致院內總員額數增加，獎勵金點值相對減低。</p>
--	--	--	--	---------------------------------------------------------------------------------------------------------------------------------------------------------------------------------------------------------------------------------------------------------------------------------------------------------------------------------------------------------

				<p>(六)以上查證尚無發現不當或不法情事。</p> <p>三、有關本案有無移給政風單位調查疑義，經查上揭總統府信箱交查或議員轉知之檢舉函，均由凱旋醫院院長室或責由該院人事室處理，尚無知會、通報或移給政風單位調查。惟凱旋醫院政風室就檢舉信函內容，雖未正式調查，但亦積極側面瞭解案情，協助釐清事實。</p> <p>四、綜上，本案經本府衛生局及凱旋醫院調查結果，尚未發現有醫院相關人員涉有不當或貪瀆不法等情事，惟本案既有醫院同仁檢舉，本府衛生局函請該院加強員工溝通、重視員工感受，並配合菸害防制法規定加強宣導。</p>
--	--	--	--	-------------------------------------------------------------------------------------------------------------------------------------------------------------------------------------------------------------------------------------------------------------------

保安部門業務質詢及答覆（李雅靜）

高雄市議會第1屆第5次定期大會保安部門業務質詢議員質詢事項答覆表 （102.4.19 高市府衛疾管字第 10233613700 號函復）				
質詢日期	議員姓名	質詢事項	主辦機關 (協辦機關)	辦理情形
102.4.12	李議員雅靜	請於H7N9防治教育宣導重點包括野鳥等禽畜部分。	衛生局	一、本府衛生局已著手規劃及執行 H7N9 流感防治衛教宣導，呼籲民衆前往中國大陸，勿任意接觸與餵食鳥禽，禽肉及蛋類務必煮熟，並且落實勤洗手、戴口罩等個人衛生防護措施；若自中國大陸 H7N9 流感病例地區返國，如出現發燒、咳嗽等症狀，請立即戴口罩就醫，並告知醫師旅遊史，其相關作爲如下： <ul style="list-style-type: none"> (一)設計分衆衛教單張：依不同需求規劃設計衛教單張（計有一般民衆及禽畜養殖業者等版本），提供給本市各機關團體（如衛生所、鄰里長辦公室、學校等）分發，內容爲 H7N9 流感防治、就醫相關資訊，提升市民自我照顧能力及重症症狀，以早期就醫早日痊癒。 (二)利用波段行銷手法發布新聞稿：每日掌握

全國及本市最新疫情，流感各項防治作為，必要時透過新聞發布宣導教育民衆。

(三)透過大眾傳播(記者會、電子媒體、平面媒體、廣播電台、各大報刊登、社區跑馬燈及電台之業務專訪等)，傳播最新正確的疫情訊息及防治作為降低對H7N9疫病的恐慌。

(四)衛生所主動前進社區，針對不同族群辦理相關衛教宣導，以期讓民衆對H7N9流感有正確防範及疫情資訊。

(五)本府及本府衛生局網頁設置H7N9流感防治專區提供最新防治資訊。

(六)全年無休24小時防疫專線(07-2514113或疫情通報及關懷專線1922)提供即時防疫諮詢及服務。

二、有關野鳥等禽畜部分防治教育宣導：

(一)動物防疫為持續性工作，為因應此波疫情，農業局動物保護處已於4月1日起加強

				<p>相關防疫作為。有關防治教育宣導部分，102年4月起已加強宣導業者施打人類流感疫苗以及不要至大陸疫區參訪、輔導業者做好防鳥及消毒等防疫措施、並於接獲民衆通報要求處理鳥禽案件時派員至訪視處理並進行相關衛教宣導。</p> <p>(二)農業局動物保護處並設立禽流感專區加強防治教育宣導，並不定時發布新聞及赴電台宣導。</p>
--	--	--	--	-------------------------------------------------------------------------------------------------------------------------------------------------------------------

保安部門業務質詢及答覆（李雅靜）

高雄市議會第 1 屆第 5 次定期大會保安部門業務質詢議員質詢事項答覆表

（102.4.26 高市府環衛字第 10234234000 號函復）

質詢日期	議員姓名	質詢事項	主辦機關 (協辦機關)	辦理情形
102.4.12	李議員雅靜	請檢討公廁列管、抽查及評比方式。	環境保護局	<p>一、目前依環保署推動台灣公廁整潔品質提昇五年計畫，全市目前全面列管本市公廁，按月提報檢查成績，定期公佈於網站，以維護公廁品質。</p> <p>二、環境保護局區清潔隊每月派員不定期前往列管公廁檢查 2 次以上，如有辦理重要慶典節日活動，則每日派員前往巡查，以維護公廁環境衛生，並作成紀錄，若有髒亂或缺失，即督促權管單位確實改善，若未改善則依法告發。</p> <p>三、市府公廁聯合督導小組及環保局每月仍不定期前往檢查公廁，檢查情形函文告知權管單位改善，若違反廢棄物清理法第 11 條規定，則予以告發。</p>

保安部門業務質詢及答覆（林武忠）

高雄市議會第1屆第5次定期大會保安部門業務質詢議員質詢事項答覆表 （102.4.19 高市府衛政字第 10233593301 號函復）				
質詢日期	議員姓名	質詢事項	主辦機關 (協辦機關)	辦理情形
102.4.12	林議員武忠	凱旋醫院員工投訴院長管理失當案，請以勿枉勿縱態度查察，若有不實指控應嚴懲陳情人，若為事實應依法辦理。	衛生局	本府衛生局處理情形說明如下： 一、緣案係自 102 年 2 月起，有署名「高雄市立凱旋醫院員工」者，以匿名信函分向總統府信箱、立法委員趙天麟、高雄陳市長、高雄市議會各議員等投訴，指控「高雄市立凱旋醫院陳正宗院長不適任」；又行政院衛生署於 102 年 2 月 18 日以衛署醫字第 1020269199 號函請本府衛生局調查所屬凱旋醫院院長不適任（陳情內容均一致）。 二、案經本府衛生局 2 月 18 日函交凱旋醫院查察，由該院人事室提出說明，復經該局醫政事務科調查后，分就陳情人所指五項疑義提出說明如下： (一)所陳員工住進精神病院乙節，經瞭解該員工原具憂鬱傾向，因未按時服藥而致精神疾病病發，非因該院

院長壓迫所致。

(二)依道路交通安全規則，騎乘機車本應戴安全帽，院長為確保同仁行車安全，出於善意規勸，並未大聲責罵或罰站。

(三)經查院長確有抽菸習慣，惟其抽菸尚有依菸害防制法相關規定辦理。

(四)醫院大樓於 84 年底完工，使用已超過 15 年，其中部分建築物設施老舊，或因配合業務、政策需求，予以部分院區整修或定期修繕；另院長室並無加裝冷氣。

(五)關於營運不佳，獎勵金減低情形，係因本府補助款逐年減低，各市立醫院面臨極大經營壓力，醫院為維護醫療品質並持續推動業務，常須增聘臨時人力，致醫管基金支出增加；自 96 年迄今，因醫療業務需求，配合本府政策相對管控編制內人員，改進用契約人員，致院內總員額數增加，獎勵金點值相對減低。

				<p>三、以上查證，尚無發現有醫院相關人員涉有不當或不法情形，惟本案既有醫院同仁檢舉，本府衛生局業函請該院加強員工溝通、重視員工感受，並配合菸害防制法規定加強宣導。</p>
--	--	--	--	----------------------------------------------------------------------------------------

保安部門業務質詢及答覆（陳明澤）

高雄市議會第1屆第5次定期大會保安部門業務質詢議員質詢事項答覆表

(102.4.19 高市府衛疾管字第 10233611400 號函復)

質詢日期	議員姓名	質詢事項	主辦機關 (協辦機關)	辦理情形
102.4.12	陳議員明澤	本市 H7N9 防治措施為何？茄萣濕地及賞鳥區野鳥如何監控？請加強與農業局溝通辦理。	衛生局	<p>一、本府於 4 月 8 日召開跨局處會議成立「H7N9 流感疫情指揮中心」，責請各局處依「高雄市因應流感大流行防治計畫」任務編組分工執行相關防治作為。並於是日指示本府相關局處即刻進行以下作為，以防堵 H7N9 流感疫情入侵：</p> <p>(一)請本府農業局提高家禽業者、鳥園(店)業者、公共地區(含觀光區)及濕地野(候)鳥(如文化中心)等高度疑似傳染源區域稽核頻率，及加強規勸取締鳥類零售販賣業者禁止販售不法輸入鳥類來源；妥適處理禽類排泄物阻絕可能傳染途徑，律定本市禽鳥排泄物標準處理作業流程，如以焚燒或掩埋等方式。</p> <p>(二)請本府農業局、經發局針對本市養禽戶、市售鳥園、公園綠地</p>

等處加強稽核、監測及消毒工作，了解與禽畜密切接觸之相關人員流感疫苗接種的情形並鼓勵接種，亦請本府衛生局安排就近接種事宜。

(三)請本府觀光局函請各旅行社導遊每日監測大陸旅進團健康狀況，若有發現團員身體不適情形，立即回報觀光局，掌握疫區旅行團的健康狀況，若出現發燒等類流感症狀，應協助其就醫；提供相關衛教單張，宣導大陸旅遊或經商台灣旅客，包含出國前、旅遊經商中及返國後應注意事項。

(四)高市儲備之隔離衣、口罩、公費流感抗病毒藥劑皆維持在安全庫存量。如有不足時，將向中央申請調援，並責成本府經發局與消保官了解市售每種不同型別口罩的價格，避免日後哄抬物價影響民衆權益。

(五)有關載送疑似感染 H7 N9 流感病患轉院運送，平日由醫院救護車

執行轉院，大流行如醫院救護車量能無法因應，則請本府消防局配合載送轉院。

(六)請本府各局處務必依本府分工執掌落實執行各項防疫作為；另請本府衛生局加強與資訊處的橫向聯擊，建置疫情專區平台，保持流感疫情資訊暢通，以確保防疫順遂及維護市民健康。

二、本府衛生局之強化 H7N9 流感整備防治作為：

(一)配合中央邊境篩檢：
入境旅客健康情形追蹤，必要時強制住院及疫調。

(二)早期監測防阻病毒擴散。

1. 持續收集國際疫情脈動監測疫情發展。

2. 提醒民衆返國後如出現發燒或類似流感症狀，應戴上口罩儘速就醫，並告訴醫師旅遊史/禽鳥接觸史，俾便醫師提供適切之醫療服務。

(三)醫療體系規劃：

1. 籲請臨床醫師提高

				<p>警覺，對於符合人類H7N9流感通報定義者，以及不明原因嚴重肺炎病例、肺炎群聚、醫護人員感染不明原因肺炎等事件，應通報衛生機關，並加強本市地區級以上醫院H7N9流感整備查核工作。</p> <p>2. 醫院H7N9流感整備工作，落實院內感染管制措施及做好因應準備，已於4月12日完成本市地區級以上89家醫院之整備查核。</p> <p>3. 當民衆出現呼吸道症狀並伴隨發燒 (>38度)及H7N9流感疫區旅遊史或禽畜類接觸史，由本市50家地區級以上暨公費流感抗病毒藥劑合約配置點之醫院進行優先就地收治，直到個案排除；一旦確診則轉介至署立旗山應變醫院隔離治療，若為重症則由12家傳染病應變醫院及指定隔離醫院進行收</p>
--	--	--	--	--------------------------------------------------------------------------------------------------------------------------------------------------------------------------------------------------------------------------------------------------------------------------------------------------------------------------

				<p>治治療。</p> <p>4. 建立本市地區級以上醫院感控醫師及護士聯繫電話群組，以達到 H7N9 流感訊息暢通無阻，即時因應疫情。</p> <p>(四)全面啓動 H7N9 流感防治衛教宣導策略：</p> <p>1. 設計分衆衛教單張：依不同需求規劃設計衛教單張（計有一般民衆及禽畜養殖業者等版本），提供 H7N9 流感防治相關資訊，提升市民自我照顧能力及重症症狀，以早期就醫早日痊癒。</p> <p>2. 利用波段行銷手法發布新聞稿：每日掌握全國及本市最新疫情，流感各項防治作為，必要時透過新聞發布宣導教育民衆。</p> <p>3. 本府及本府衛生局網頁設置 H7N9 流感防治專區提供最新防治資訊。</p> <p>4. 全年無休 24 小時防疫專線(07-2514113 或疫情通報及關懷專線 1922) 提供即</p>
--	--	--	--	------------------------------------------------------------------------------------------------------------------------------------------------------------------------------------------------------------------------------------------------------------------------------------------------------------------------------------------------------------------------------

				<p>時防疫諮詢及服務。</p> <p>三、有關茄萣濕地及賞鳥區野鳥如何監控乙節，本府農業局對於動物防疫列為持續性工作，農業局動物保護處自 95 年起即於本市濕地、公園等公共區域進行禽流感採樣監測，102 年 4 月起已增加採樣頻度。自 95 年迄今採樣送檢結果皆未檢出 H7N9 病毒。</p>
--	--	--	--	------------------------------------------------------------------------------------------------------------------------------------------------------

保安部門業務質詢及答覆（陳明澤）

高雄市議會第1屆第5次定期大會保安部門業務質詢議員質詢事項答覆表

(102.4.25 高市府環空字第 10234234200 號函復)

質詢日期	議員姓名	質詢事項	主辦機關 (協辦機關)	辦理情形
102.4.12	陳議員明澤	如何防範高雄市空氣污染問題？	環境保護局	<p>高雄市地幅廣大，工業區林立，排放量大為全國之冠，為防範高雄市空氣污染問題，本市積極針對各污染源頭進行管制。即空氣品質改善透過固定（點）、移動（線）及逸散污染源（面）加強管制，執行各項排放量減量措施，改善本市空氣品質。</p> <p>一、固定污染源（點）管制： 提高查核頻率等管制強度，並在仁大、林園、大發，臨海等工業區架設固定式 OP-FTIR 加強監測，掌握工廠污染排放量，大型煙道也依法裝設 CEMS（連續自動監測系統）進行 24 小時監控，避免工廠不法排放，此外，更針對本市重要污染排放來源嚴加管制，訂定了設備元件加嚴標準、電力業加嚴標準、鋼鐵業戴奧辛加嚴標準等。</p> <p>二、移動污染源（線）管制： 擴大公共腳踏車營運規模，加強使用中車輛管制，推動機車定檢站</p>

				<p>分級制度及柴油車自主管理，二行程機車汰舊線上 e 化申請系統，推廣電動機車、電動腳踏車等低污染運具。</p> <p>三、逸散污染源（面）管制工作：推動企業認養街道揚塵洗掃，訂定空氣品質淨化區補助要點，提升營建工地法規符合度及 TSP 削減率，落實固定源逸散性管辦法規符合度，並整合管制高屏溪沿岸河川疏濬揚塵。</p> <p>希望藉由以上點、線、面源之管制工作以防範及改善本市空氣污染情形。</p>
--	--	--	--	-----------------------------------------------------------------------------------------------------------------------------------------------------------------------------------------------------------

保安部門業務質詢及答覆（陳明澤）

高雄市議會第1屆第5次定期大會保安部門業務質詢議員質詢事項答覆表

(102.4.29 高市府環廢管字第 10234235700 號函復)

質詢日期	議員姓名	質詢事項	主辦機關 (協辦機關)	辦理情形
102.4.12	陳議員明澤	環保局南星計畫掩埋廢棄物問題？	環境保護局	一、南星計畫為一安定掩埋場，得進場之廢棄物種類為玻璃屑、陶瓷屑、建築廢棄物（係指營建或拆除建築物或其他工程所產生之砂、石、土、磚瓦、水泥塊、混凝土塊、石膏等性質安定之固體廢棄物而言）、天然石材下腳碎片（塊）或經中央主管機關公告之一般事業廢棄物。南星計畫營運期間，為遏止少數清運業者擅自將「垃圾、廢建材及一般事業廢棄物」混入廢棄土中非法轉運至大林蒲傾倒，除於進場管制站搭配監視系統採「目視檢查」外，並於土方填築區現場實施「落地檢查」等雙重管制措施，違者立即以本局挖土機挖運回原車退運，並將進場聯單直接作廢，另以違反廢棄物清理法相關規定逕行移送高雄地方法院檢察署偵辦，前共計移送 21 件；從 94

年底開始執法至 101 年底營運結束，確實已有效遏止清運業者鑽法律漏洞之惡習。

二、經查醫療院（所）所產之廢棄物，其產源可區分為一般事業廢棄物及有害事業廢棄物兩種，而醫療過程所產生未與血液、體液、排泄物接觸之廢玻璃（瓶、屑、平板玻璃、滅菌處理後之廢玻璃）、廢金屬（藥罐、機械器具及滅菌處理後之廢金屬）、廢塑膠（瓶、罐、杯）或廢石膏模（屑、塊、粉）等均非屬有害事業廢棄物，其屬性與一般家戶產生之廢陶瓷、廢玻璃是相同的，只要妥善分類處理，對環境並無危害。

三、報載於南星計畫範圍內之魚塢拆除窪地發現有少量注射藥劑玻璃空瓶、廢塑膠筒及廢石膏齒模，依廢棄物清理法規定可清理至掩埋場掩埋且無污染之虞。前述魚塢窪地（面積共約 3 公頃）為南星計畫中程計畫區內遭居民長期占用，經長期訴訟返還本府

確定，於今（102）年1月4日完成強制拆除作業，該區塊目前仍屬本府權管，尚未有償移撥予交通部航港局使用。本府環保局為防止前述已完成拆除之魚塢有遭原侵占戶繼續復養之機會，爰暫由環保局清潔隊於農曆春節前夕將所收運之不可燃廢棄物傾倒於已拆除之魚塢窪地內，經統計各區隊於102年1月9日至2月6日共有5個區隊、計10車次進場填築，其中7車次為新興、鹽埕及前金區垃圾清運民營化之清運車輛。上述少數藥劑玻璃空瓶等廢棄物來源，經查察結果係為清潔隊收運後未分類完全而運到南星計畫區傾倒所致，應屬個案而非常態。

四、南星計畫區從民國85年就開始進行長期環境監測至今，多年來監測結果，除偶發事件外，地下水監測井或海域水質均符合行政院環保署頒定之相關管制標準，並無遭受污染情形。另本府為執行土地有償撥用

				<p>予交通部航港局之政策，以及為符合土水法第 8 條：「中央主管機關公告之事業所使用之土地移轉時，讓與人應提供土壤污染評估調查及檢測資料，並報請直轄市、縣（市）主管機關備查」之規定，曾於民國 99 年 6 月會同合格檢測公司執行南星計畫中程計畫之土壤調查工作，針對中程計畫中林路以北之區域分別採 10 處共 15 個樣品作檢測，結果顯示九種重金屬（汞、砷、鎘、鉻、銅、鎳、鉛、鋅、鋇）及總石油碳氫化合物（TPH）均低於土壤污染管制標準值，證明南星計畫新生土地並無污染之虞。</p>
--	--	--	--	---------------------------------------------------------------------------------------------------------------------------------------------------------------------------------------------------------------------------------------------------

保安部門業務質詢及答覆（陳明澤）

高雄市議會第 1 屆第 5 次定期大會保安部門業務質詢議員質詢事項答覆表

（102.5.8 高市府環土字第 10234296700 號函復）

質詢日期	議員姓名	質詢事項	主辦機關 (協辦機關)	辦理情形
102.4.12	陳議員明澤	如何防範高雄市水及土壤污染問題？	環境保護局	<p>摘要：</p> <p>水污染與土壤污染屬一體兩面，因此若水污染防治得宜，可有效減少土壤污染問題。</p> <p>細節內容：</p> <p>一、目前本市水污染事業列管 2,010 家，本府環保局除嚴審相關計可外並每半年依各事業提執之定申資料查核，另為有效防制事業偷排廢水，本府環保局將全市分為北、中、南三區採嚴查重罰。101 年度計稽查 5,104 次，採樣 1,507 家次，處分 211 家次，處分金額共約 5,141 萬元。</p> <p>二、另土壤污染部分除召集事業、加油站，業者加宣導土壤防治之相關法令及知識外，並向行政院環保署爭取預算結合本市預算積極查處本市土壤污染問題，目前本市土壤及地下水列之污染場址共 85 處，針對場址管制成立改善推動專</p>

保安部門業務質詢及答覆（陳明澤）

				<p>家小組督導、審查相關改善計畫外，亦每兩個月進行現場監督查核工作。</p>
--	--	--	--	-----------------------------------------

保安部門業務質詢及答覆（陳政聞）

高雄市議會第1屆第5次定期大會保安部門業務質詢議員質詢事項答覆表

（102.4.23 高市府衛疾管字第 10233743000 號函復）

質詢日期	議員姓名	質詢事項	主辦機關 (協辦機關)	辦理情形
102.4.12	陳議員政聞	高雄重要觀光景點的 H7N9 防疫措施為何？中國大陸觀光客及市民前往中國大陸旅遊之防疫措施為何？	衛生局	<p>一、本府「H7N9 流感疫情指運中心」指運官陳菊市長於 4/8 跨局處會議中指示，本府觀光局即刻請各旅行社導遊每日監測大陸旅遊團健康狀況，若有發現團員身體不適情形，立即回報觀光局，掌握疫區旅行團的健康狀況，若出現發燒等類流感症狀，應協助其就醫；提供相關衛教單張，宣導大陸旅遊或經商台灣旅客，包含出國前、旅遊經商中及返國後應注意事項，嚴防 H7N9 流感疫情入侵。</p> <p>二、本府衛生局針對本市市民前往大陸旅遊及到訪中國大陸觀光客，已著手規劃及執行 H7N9 流感防治衛教宣導，呼籲民眾前往中國大陸，勿任意接觸與餵食鳥禽，禽肉及蛋類務必煮熟，並且落實勤洗手、戴口罩私個人衛生防護措施；若自中國大陸 H7N9 流感病例地區返國，如出現</p>

發燒、咳嗽等症狀，請立即戴口罩就醫，並告知醫師旅遊史，其相關作為如下。

- (一)設計分眾衛教單張：
依不同需求規劃設計衛教單張（計有一般民衆及禽畜養殖業者等版本），提供給本市各機關團體（如衛生所、鄰里長辦公室、學校等）分發，內容為 H7N9 流感防治、就醫相關資訊，提升市民自我照顧能力及重症症狀，以早期就醫早日痊癒。
- (二)利用波段行銷手法發布新聞稿：每日掌握全國及本市最新疫情，流感各項防治作為，必要時透過新聞發布宣導教育民衆。
- (三)透過大眾傳播（記者會、電子媒體、平面媒體、廣播電台、各大報刊發、社區跑馬燈及電台之業務專訪等），傳播最新正確的疫情訊息及防治作為降低對 H7N9 疫病的恐慌。
- (四)衛生所主動前進社區，針對不同族群辦理

				<p>相衛教宣導，以期讓民衆對 H7N9 流感有正確防範及疫情資訊。</p> <p>(五)本府及本府衛生局網頁設置 H7N9 流感防治專區提供最新防治資訊。</p> <p>(六)全年無休 24 小時防疫專線（07-2514113 或疫情通報及關懷專線 1922）提供即時防疫諮詢及服務。</p> <p>三、本府觀光局針對高雄重要觀光景、中國大陸觀光客及市民來往旅遊之防治措施：</p> <p>(一)將轉知旅宿業者、公協會、旅行業者個案通報流程，對於出現呼吸道症狀或發燒情形之旅客，依通報流程辦理通報與就醫程序。</p> <p>(二)於 102 年 4 月 23 日辦理 H7N9 宣導防治，將邀集旅行業、導遊、旅宿業，宣導通報流程與發放宣傳單張。</p>
--	--	--	--	-----------------------------------------------------------------------------------------------------------------------------------------------------------------------------------------------------------------------------------------------------------------------------------------------------------------------------------------

保安部門業務質詢及答覆（李順進）

高雄市議會第1屆第5次定期大會保安部門業務質詢議員質詢事項答覆表 （102.4.24 高市府環廢管字第 10234238600 號函復）				
質詢日期	議員姓名	質詢事項	主辦機關 (協辦機關)	辦理情形
102.4.12	李議員順進	前鎮小港地區回饋金運用情形。	環境保護局	依現行「高雄市廢棄物處理場廠回饋辦法」(以下簡稱回饋辦法)第四條回饋地區規定為廠址周界二公里範圍內所在之地區，本府環保局南區資源回收廠回饋地區為小港區及林園區（前鎮區不在回饋地區範圍內），另依回饋辦法第六條資源回收廠回饋金額及分配方式，小港區回饋金額為每年 5,400 萬元，林園區回饋金為每年 40 萬元，至於該兩區回饋金之運用係透過該兩區公所提報實施計畫及支用情形，經本府環保局南區資源回收廠管理會初審後，報市府核定，並由市府不定期督導考核其執行情形。

保安部門業務質詢及答覆（李順進）

高雄市議會第1屆第5次定期大會保安部門業務質詢議員質詢事項答覆表

(102.4.26 高市府環空字第 10234214800 號函復)

質詢日期	議員姓名	質詢事項	主辦機關 (協辦機關)	辦理情形
102.4.12	李議員順進	前鎮小港地區 工安污染問題。	環境保護局	<p>前鎮小港地區主要空氣污染來源為工廠及港區之污染排放，針對工廠污染排放方面，本府環保局除透過勤查重罰、落實法規要求，以降低污染排放量之外，並對於工廠之設置均有嚴格的審查機制，並針對高污染行業別訂定加嚴的排放標準，另要求新設工廠均需採行最佳控制技術（BACT），積極要排放量削減；港區管制方面，則安排駐人員每日進行巡查，發現污染問題則立回報，並依法查處。</p> <p>細節內容：</p> <p>一、本市固定污染源加強管制，逐年降低許可排放量，近十年由於經濟發達，所列管製程數呈現增加之情形，許可排放量由於管制工作之落實，各污染物均大致呈現下降之趨勢（如附表一）。</p> <p>二、邀請專家學者現場輔導業者減量：為協助轄內固定污染源削減排放量，落實空污第 6 條第 3</p>

項「既存之固定污染原應削減污染物排放量」，本市歷年來持續推動減量輔導，邀請專家學者親臨工廠提供改善建議及協助，並請工廠依空污法第 6 條第 3 項條文內容，進行污染物排放量削減，統計 99-100 年度大高雄市透過減量輔導，協助業者裝設污染防治設備等改善作為之減量成效如下表二所示。

三、本市自訂之加嚴標準：本市依空污法第 20 條已訂定三項空氣污染物地方加嚴標準，包括「高雄市設備元件揮發性有機物管制及排放標準」、「高雄市電力設施空氣污染物排放標準」、「高雄市鋼鐵業燒結工場戴奧辛管及排放標準」，使高雄市揮發性有機物、氮氧化物、硫氧化物之固定污染源排放量顯降低。

四、要求新增或變更之固定污染源採用最佳可行控制技術（BACT）：依空污法規定，新增或變更之固定污染源污染物排放量達一定規模者，應採

				<p>用最佳可行控制技術 (BACT), 且污染物排放量經模式模擬證明不超過污染源所在地之防制區及空氣品質同受影響之鄰近防制區污染物容許增量限值。因此在固定污染源新增或變更時, 均已要求業者應採用 BACT, 目前各固定污染源亦均遵守規定, 甚至優於 BACT 之污染防制作為, 減少對空氣品質之影響及危害, 且嚴格審核模擬結果, 確保排放量經模或模擬後不超過容許增量限值。</p> <p>五、港區駐點巡查工作: 為避免港區之污染問題, 自 100 年度起已於港區派駐人員定期進行巡查工作, 除依法進行查處之外, 更透過聯合稽查等手段, 加強管制強度。</p>
--	--	--	--	------------------------------------------------------------------------------------------------------------------------------------------------------------------------------------------------------------------------------------------------------------------------------------------

保安部門業務質詢及答覆（李順進）

表一 逐年列管製程數及許可排放量（單位：公噸／年）變化

年度	製程數	粒狀物	硫氧化物	氮氧化物	揮發性有機物
91	1,493	28,675	130,555	108,313	14,432
92	1,696	66,693	234,819	171,860	50,279
93	1,711	66,303	227,889	165,783	51,934
94	1,762	44,099	138,318	119,270	25,519
95	1,789	36,987	124,495	114,095	26,574
96	1,838	37,908	125,473	118,516	41,643
97	1,851	36,021	123,781	115,688	49,371
98	1,850	34,490	123,115	115,128	46,301
99	1,864	33,748	120,901	112,222	47,069
100	1,846	33,232	115,296	109,778	41,895
101	1,799	31,148	97,415	95,877	42,144

表二 減量輔導裝設污染防制設備削減量估算

污染物	TSP	SO _x	NO _x	VOC
99 年度	543	975	2,710	190
100 年度	214	515	2,360	282

單位：公噸／年

保安部門業務質詢及答覆（李順進）

高雄市議會第1屆第5次定期大會保安部門業務質詢議員質詢事項答覆表

(102.4.29 高市府環廢管字第 10234236000 號函復)

質詢日期	議員姓名	質詢事項	主辦機關 (協辦機關)	辦理情形
102.4.12	李議員順進	南星出現醫療廢棄物之後續作為？	環境保護局	一、南星計畫為一安定掩埋場，得進場之廢棄物種類為玻璃屑、陶瓷屑、建築廢棄物（係指營建或拆除建築物或其他工程所產生之砂、石、土、磚瓦、水泥塊、混凝土塊、石膏等性質安定之固體廢棄物而言）、天然石材下腳碎片（塊）或經中央主管機關公告之一般事業廢棄物。南星計畫營運期間，為遏止少數清運業者擅自將「垃圾、廢建材及一般事業廢棄物」混入廢棄土中非法轉運至大林蒲傾倒，除於進場管制站搭配監視系統採取「目視檢查」外，並於土方填築區現場實施「落地檢查」等雙重管制措施，違者立即以本局挖土機挖運回原車退運，並將進場聯單直接作廢，另以違反廢棄物清理法相關規定逕行移送高雄地方法院檢察署偵辦，前共計移送 21 件；從

94 年底開始執法至 101 年底營運結束，確實已有效遏止清運業者鑽法律漏洞之惡習。

二、經查醫療院（所）所產之廢棄物，其產源可區分為一般事業廢棄物及有害事業廢棄物兩種，而醫療過程所產生未與血液、體液、排泄物接觸之廢玻璃（瓶、屑、平板玻璃、滅菌處理後之廢玻璃）、廢金屬（藥罐、機械器具及滅菌處理後之廢金屬）、廢塑膠（瓶、罐、杯）或廢石膏模（屑、塊、粉）等均非屬有害事業廢棄物，其屬性與一般家戶產生之廢陶瓷、廢玻璃是相同的，只要妥善分類處理，對環境並無危害。

三、報載於南星計畫範圍內之魚塢拆除窪地發現有少量注射藥劑玻璃空瓶、廢塑膠筒及廢石膏齒模，依廢棄物清理法規定可清理至掩埋場掩埋且無污染之虞。前述魚塢窪地（面積共約 3 公頃）為南星計畫中程計畫區內遭居民長期占用，經長期訴訟返還本府

確定，於今（102）年1月4日完成強制拆除作業，該區塊目前仍屬本府權管，尚未有償移撥予交通部航港局使用。本局為防止前述已完成拆除之魚塢有遭原侵占戶繼續復養之機會，爰暫由本局區清潔隊於農曆春節前夕將所收運之不可燃廢棄物傾倒於已拆除之魚塢窪地內，經統計各區隊於102年1月9日至2月6日共有5個區隊、計10車次進場填築，其中7車次為新興、鹽埕及前金區垃圾清運民營化之清運車輛。上述少數藥劑玻璃空瓶等廢棄物來源，經本局查察結果係為區清潔隊收運後未分類完全而運到南星計畫區傾倒所致，應屬個案而非常態。

四、本局南星計畫區從民國85年就開始進行長期環境監測至今，多年來監測結果，除偶發事件外，地下水監測井或海域水質均符合行政院環保署頒定之相關管制標準，並無遭受污染情形。另本府為執行土地有償

102.4.12	李議員順進	高雄市掩埋場數量及使用情形。	環境保護局	<p>撥用予交通部航港局之政策，以及為符合土水法第 8 條：「中央主管機關公告之事業所使用之土地移轉時，讓與人應提供土壤污染評估調查及檢測資料，並報請直轄市、縣（市）主管機關備查」之規定，曾於民國 99 年 6 月會同合格檢測公司執行南星計畫中程計畫之土壤調查工作，針對中程計畫中林路以北之區域分別採 10 處共 15 個樣品作檢測，結果顯示九種重金屬（汞、砷、鎘、鉻、銅、鎳、鉛、鋅、鋇）及總石油碳氫化合物（TPH）均低於土壤污染管制標準值，證明南星計畫新生土地並無污染之虞。</p> <p>有關本市既有及已停用（封閉）掩埋場數量共計 35 座（如下表 1 所示），另有關目前仍尚使用中之掩埋場及使用情形彙整如下表 2 所示。</p>
----------	-------	----------------	-------	--------------------------------------------------------------------------------------------------------------------------------------------------------------------------------------------------------------------------------------------------------------------------------------------------------------------------------

保安部門業務質詢及答覆（李順進）

表 1 本市既有及已封閉掩埋場

編號	名稱	使用情形	編號	名稱	使用情形
1	甲仙簡易垃圾掩埋場	已停用 (封閉)	19	燕巢區垃圾衛生掩埋場一期	已停用 (封閉)
2	六龜區垃圾衛生掩埋場	已停用 (封閉)	20	燕巢區垃圾衛生掩埋場二期	已停用 (封閉)
3	杉林區應急簡易垃圾掩埋場	已停用 (封閉)	21	燕巢區區域性一般廢棄物衛生掩埋場	使用中
4	茂林區簡易垃圾掩埋場	已停用 (封閉)	22	梓官區垃圾衛生掩埋場一期	已停用 (封閉)
5	內門區垃圾衛生掩埋場	已停用 (封閉)	23	梓官區垃圾衛生掩埋場二期	已停用 (封閉)
6	旗山區大崎頂垃圾衛生掩埋場	已停用 (封閉)	24	大社區垃圾衛生掩埋場一期	已停用 (封閉)
7	旗山區區域性垃圾衛生掩埋場	使用中	25	大社區垃圾衛生掩埋場二期	已停用 (封閉)
8	湖內區垃圾衛生掩埋場一期	已停用 (封閉)	26	西青埔垃圾衛生掩埋場	已停用 (封閉)
9	湖內區垃圾衛生掩埋場二期		27	仁武區垃圾衛生掩埋場	已停用 (封閉)
10	茄萣區垃圾衛生掩埋場一期		28	鳥松區垃圾衛生掩埋場	已停用 (封閉)
11	茄萣區垃圾衛生掩埋場二期		29	鳳山區 L 型應急垃圾衛生掩埋場	已停用 (封閉)
12	路竹區簡易垃圾掩埋場	已停用 (封閉)	30	鳳山區垃圾山掩埋場	已停用 (封閉)
13	路竹阿蓮區域性垃圾衛生掩埋場	已停用 (封閉)	31	大寮區一般廢棄物衛生掩埋場一期	已停用 (封閉)
14	路竹區區域性一般廢棄物衛生掩埋場	已停用 (封閉)	32	大寮區區域性垃圾衛生掩埋場	使用中
15	永安區垃圾衛生掩埋場一期	已停用 (封閉)	33	大林蒲垃圾衛生掩埋場	使用中
16	永安區垃圾衛生掩埋場二期	已停用 (封閉)	34	林園區垃圾衛生掩埋場一期	已停用 (封閉)
17	岡山區華崗里應急垃圾衛生掩埋場	已停用 (封閉)	35	林園區垃圾衛生掩埋場二期	已停用 (封閉)
18	岡山區區域性垃圾衛生掩埋場	使用中			

保安部門業務質詢及答覆（李順進）

表 2 本市使用中掩埋

	大寮	燕巢	岡山	旗山	大林蒲
啓用時間	87.09	98.06	92.10	86.10	95.06
使用年限	106.09	104.06	102.10	—	101.12
設計容量 (m ³)	1,044,042	694,066	348,000	945,000	840,000
掩埋容量 (m ³)	788,042	324,066	345,000	849,000	423,880
剩餘掩埋容量 (m ³)	256,000	370,000	3,000	96,000	416,120
剩餘使用年	4 年	2 年	0	—	0

註：調查時間 101 年 12 月

保安部門業務質詢及答覆（李順進）

高雄市議會第1屆第5次定期大會保安部門業務質詢議員質詢事項答覆表

(102.5.2 高市府環綜字第 10234514300 號函復)

質詢日期	議員姓名	質詢事項	主辦機關 (協辦機關)	辦理情形
102.4.12	李議員順進	局長至前鎮小港 Long Stay 安排情形。	環境保護局	本局陳局長金德排定於今(102)年5月中前往前鎮小港 Long Stay，惟相關事宜尚仍規劃中，嗣後日期確定後，將再另行回報議員。

保安部門業務質詢及答覆（陳信瑜）

高雄市議會第1屆第5次定期大會保安部門業務質詢議員質詢事項答覆表 （102.4.25 高市府環廢管字第 10234236200 號函復）				
質詢日期	議員姓名	質詢事項	主辦機關 (協辦機關)	辦理情形
102.4.12	陳議員信瑜	南區焚化廠以電易電辦理情形。	環境保護局	本府環保局針對此議題於 102 年 3 月 23 日與台電公司鳳山區營業處召開本議題之研商會議，由於台電公司鳳山區營業處表示本議題之發電量與本府用電量互相扣抵涉及焚化廠發電傳輸至本府各單位之電力代輸費用，台北市政府前曾與台電公司總營業處進行此議題「以電易電」協商，惟依據現有「電業法」第 99 條規定不允許自用發電設備藉由輸電網路「代輸」電力，此構想於現階段並不可行；而經濟部正重新檢討電業自由化推動方向，已將開放電力代輸列為推動重點，並將電力「代輸」制度納入正檢討之「電業法」修正草案中，俟修法完成後始可採行「以電易電」之構想。

保安部門業務質詢及答覆（陳信瑜）

高雄市議會第1屆第5次定期大會保安部門業務質詢議員質詢事項答覆表

(102.5.8 高市府警行字第 10233166900 號函復)

質詢日期	議員姓名	質詢事項	主辦機關 (協辦機關)	辦理情形
102.4.12	陳議員信瑜	未來執行動保警察工作時第一個應該要建立一定的 SOP，第二個依法是要主動開立報案單和受理單。	警察局	<p>一、本市違反動物保護法事件查處之權責機關乃高雄市政府農業局（動物保護處），並負責行政罰裁罰作業，而警察局則基於行政協助，於必要時提供職務協助，如有涉刑事犯罪並負責偵辦及移送事宜。</p> <p>二、警察人員於受理民衆報案或 110 指派、勤務中發現、主動查察有違反動物保護法情形者，應依「警察機關協助處理虐殺動物案件作業程序」填寫受理各類案件紀錄表（含填具報案三聯單），並依警政署 99 年 4 月 16 日警署行字第 0990073912 號函頒律定處理原則如下：「各警察機關如有受理是類案件時，務必先行通知（或聯繫）地方動物保護主管機關派員至現場處理，如需警察人員到場協助或案件涉及刑事罰則需偵辦移送時，再依規定聯繫所轄警察機關依法</p>

辦理（如有虐待或傷害行為嚴重情況緊急時，警察人員應先派員到場制止該行為持續，再聯繫主管機關派員處理）。亦即，警察機關受理報案時應派員至現場處理，並通報主管機關派員處理，如需協助或涉及刑事罰則需偵辦移送時，亦會主動積極提供必要之協助。

三、為落實員警受、處理動物保護案件，本局已於101年11月2日以高市警行字第10138222400號函送「警察機關協助處理虐殺動物案件作業程序」暨受、處理動物保護案件標準SOP（如附件）供所屬各單位依標準作業程序受（處）理動保案件。

四、為精進員警有關動物保護法執法技巧及處置作為，有效防制虐待動物案件發生，續101年「動物保護警察專責聯繫窗口」專業訓練後，於本局102年警察幹部及基層佐警（含新進人員）常年訓練學科講習規劃2小時講授「警察機關協助處理虐殺動物案

件作業程序」及案例介紹課程，以提昇動保案件處理效能，熟悉動物保護法相關法令及實務運作。

五、為避免發生員警有不受理或輕忽民衆報案動物保護案件情事，本局已於 102 年 3 月 27 日以高市警行字第 10232207000 號函重申相關規定如次：

(一)基於單一窗口原則，民衆發現虐殺動物案件，向警察機關報案，警察機關應依規定受理，並通知地方農政單位（動物保護處）處理。

(二)違反「動物保護法」涉及行政刑罰部分（該法 25 條、30 條、31 條），違法構成要件應由農政單位作專業認定。農政單位認定後，依刑事訴訟法（第 241、242 條）向地檢署或警察機關告發。受理警察單位應依「刑事訴訟法」第 229 條辦理案件移送；至於行政罰鍰部分，則由地方農政單位依法裁處。

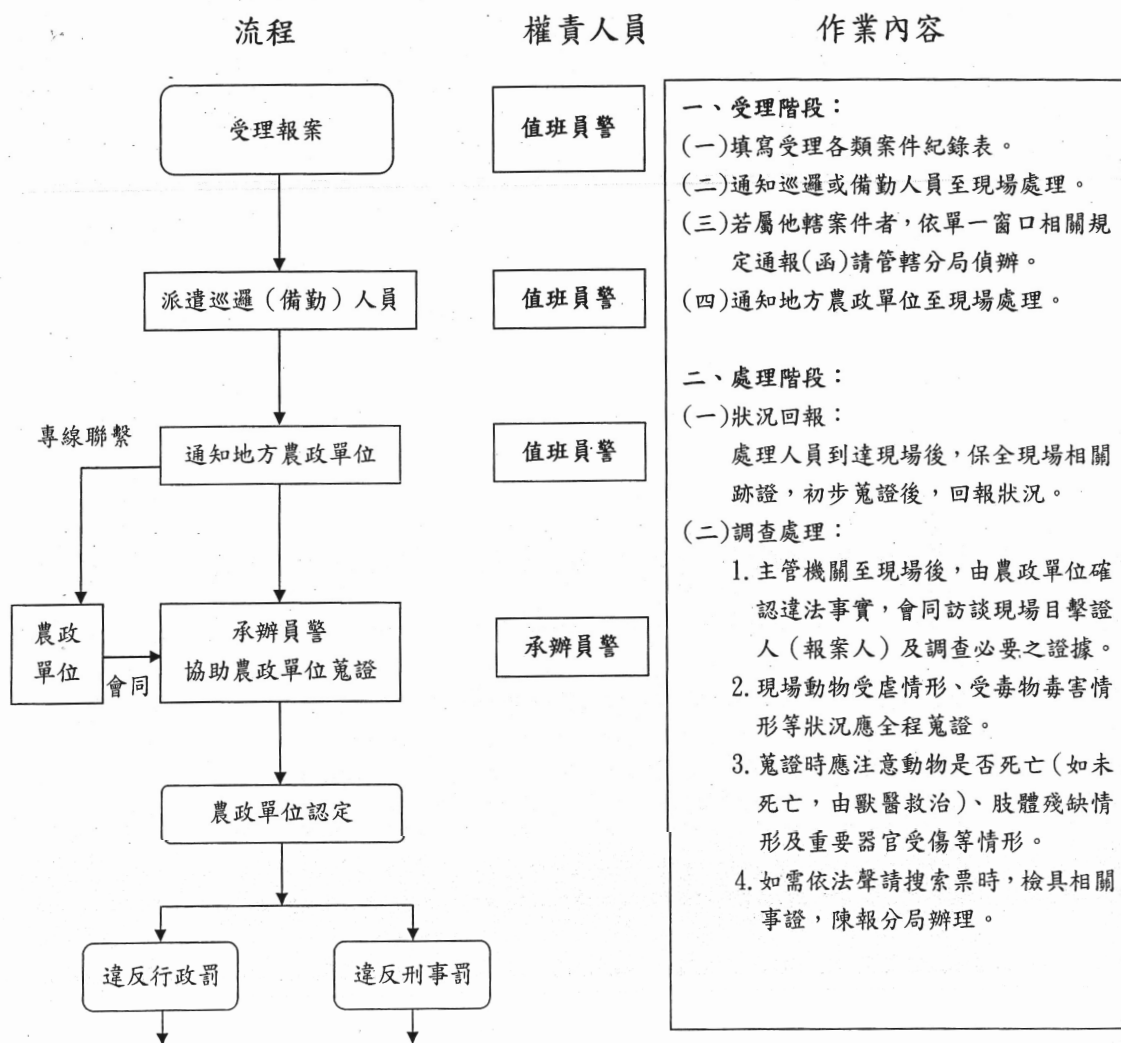
				<p>(三)動物虐殺案件其違反「刑事罰」犯罪構成要件，為求保全現場證據，由現場處理員警先行拍照蒐證及留置可能涉案之行為人，俟農政單位處理人員到場時移交相關跡證及資料，由其後續處置。</p> <p>(四)警察受理動物保護案件，應確實依署頒「警察機關協助處理虐殺動物案件作業程序」辦理。</p>
--	--	--	--	---------------------------------------------------------------------------------------------------------------------------------------------------

警察機關協助處理虐殺動物案件作業程序

一、依據：

- (一) 動物保護法第 6、23、25、30、31 條。
- (二) 刑事訴訟法第 228、229、230、231、240、241、242 條。
- (三) 警察職權行使法第 28 條。
- (四) 行政程序法第 19 條。
- (五) 行政罰法第 34 條。

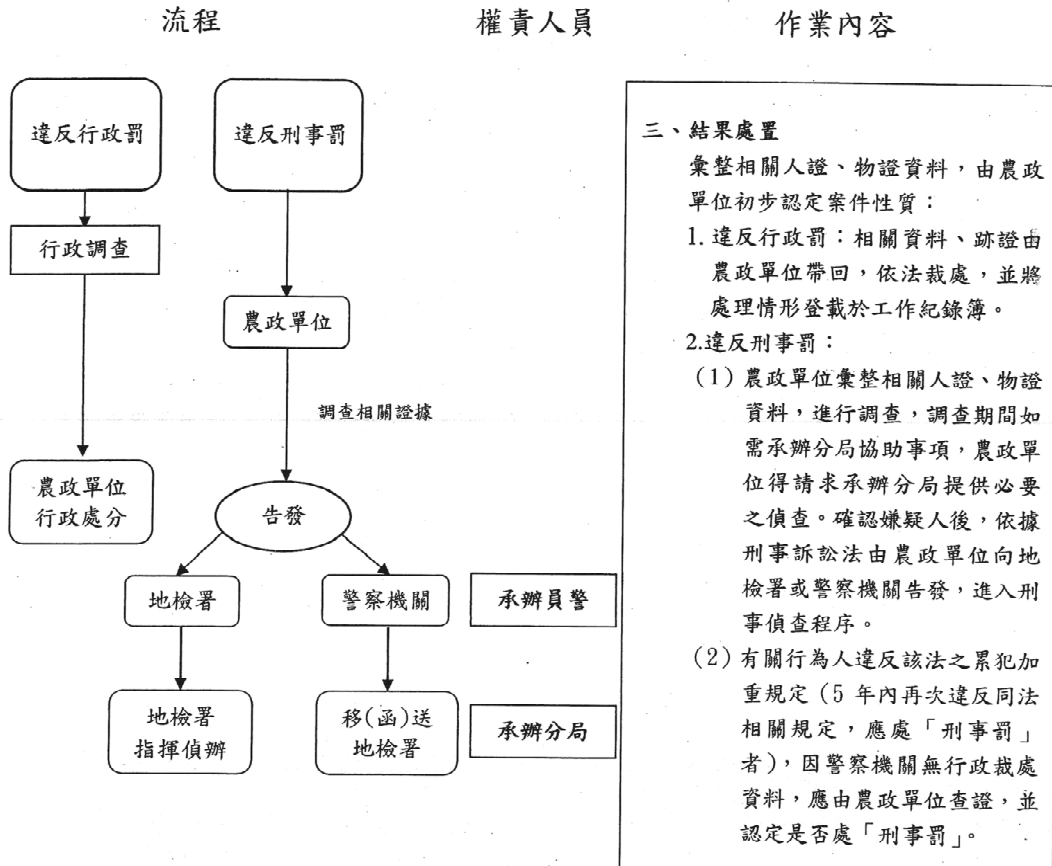
二、分駐(派出)所流程：



保安部門業務質詢及答覆 (陳信瑜)

(續下頁)

(續) 警察機關協助處理虐殺動物案件作業程序(第2頁, 共6頁)



(續下頁)

(續) 警察機關協助處理虐殺動物案件作業程序(第3頁, 共6頁)

使用表單:

- (一) 受理各類案件紀錄表。
- (二) 搜索扣押筆錄。
- (三) 逮捕通知書。
- (四) 筆錄。
- (五) 陳報單。
- (六) 解送人犯報告書。
- (七) 刑案紀錄表。
- (八) 工作紀錄簿。

注意事項:

- 一、動物保護法之主管機關, 在中央為行政院農業委員會, 在直轄市為直轄市政府; 在縣(市)為縣(市)政府。(動物保護法第2條)
- 二、行政院農業委員會設置動物保護專線 0800231532 (上班時間), 各警察單位就地方農政單位應建立緊急聯絡窗口, 俾遇案聯繫。
- 三、有關農藥毒殺貓狗案件, 動植物防疫檢疫局就常見劇毒農藥均有建檔管制, 對於貓狗疑似遭農藥毒殺案件, 該局均有農藥解毒劑可提供解毒, 並協助負責鑑定何種藥物毒殺, 俾利追蹤毒物來源。
- 四、違反「動物保護法」涉及行政刑罰部分(該法 25 條、30 條、31 條), 該當違法構成要件應由農政單位作專業認定。

相關條文:

動物保護法

第6條

任何人不得惡意或無故騷擾、虐待或傷害動物。

第23條

直轄市、縣(市)主管機關應置專任動物保護檢查員, 並得甄選義務動物保護員, 協助動物保護檢查工作。

動物保護檢查員得出入動物比賽、宰殺、繁殖、買賣、寄養、展示及其他營業場所、訓練、動物科學應用場所, 稽查、取締違反本法規定之有關事項。

對於前項稽查、取締, 不得規避、妨礙或拒絕。

動物保護檢查員於執行職務時, 應出示有關執行職務之證明文件或顯示足資辨別之標誌; 必要時, 得請警察人員協助。

為期本法之有效實施, 主管機關應逐年編列預算, 積極推動動物保護有關工作。

第25條

有下列情事之一者, 處新臺幣十萬元以上五十萬元以下罰鍰, 並得公布其姓名、名稱或照片:

- 一、違反第五條第二項或第六條規定, 故意使動物遭受虐待或傷害, 致動物肢體嚴重殘缺、重要器官功能喪失或死亡。

(續下頁)

(續) 警察機關協助處理虐殺動物案件作業程序(第 4 頁, 共 6 頁)

二、違反第十二條第二項或第三項第一款規定, 宰殺犬、貓或經中央主管機關公告禁止宰殺之動物。

有前項各款情事之一, 情節重大或二年內再犯者, 處新臺幣二十萬元以上一百萬元以下罰鍰。五年再違反第一項各款情事者, 處一年以下有期徒刑、拘役或併科新臺幣一百萬元以下罰金。

第 30 條

有下列情事之一, 處新臺幣一萬五千元以上七萬五千元以下罰鍰:

一、違反第五條第二項第四款規定, 使其所飼養動物遭受惡意或無故之騷擾、虐待或傷害, 而未達動物肢體嚴重殘缺、重要器官功能喪失或死亡。

二、違反第五條第三項規定, 棄養動物而未致有破壞生態之虞。

三、違反第六條規定, 惡意或無故騷擾、虐待或傷害動物。

四、違反第十一條第一項規定, 對於受傷或罹病動物, 飼主未給與必要之醫療, 經直轄市或縣(市)主管機關通知限期改善, 屆期未改善。

五、違反第十三條第一項第一款規定, 於公共場所或公眾得出入之場所宰殺動物。

六、違反第十三條第一項第四款規定, 未依主管機關許可方法宰殺數量過賸之動物。

七、違反第十三條第二項規定, 未依中央主管機關所定宰殺動物相關準則宰殺動物。

八、違反第十四條之一第一項規定, 未經主管機關許可, 使用禁止之方法捕捉動物。

九、違反第十四條之二規定, 未經中央主管機關許可, 製造、販賣、陳列或輸出入獸鈹。

十、違反第二十二條之二第三項規定, 寵物繁殖或買賣業者於寵物買賣交易時, 拒未提供購買者有關寵物資訊之文件。

十一、違反第二十二條之二第四項規定, 寵物繁殖、買賣或寄養業者於電子、平面、電信網路及其他媒體進行廣告行銷宣傳時, 未標示其許可證字號。

違反前項第一款至第三款致動物重傷或死亡, 或五年內違反前項第一款至第八款情事二次以上者, 處一年以下有期徒刑。

第 31 條

有下列情事之一者, 處新臺幣三千元以上一萬五千元以下罰鍰, 拒不改善者, 得按次處罰之:

一、運送人違反第九條第二項規定, 未經職前講習結業取得證書即執行動物運送業務。

二、運送人違反第九條第三項規定, 每二年未接受主管機關辦理或委託辦理之在職講習。

三、運送人違反中央主管機關依第九條第三項所定辦法中有關運送工具或方式之規定。

四、違反第十一條第二項規定, 未基於動物健康或管理上之需要施行動物醫療及手術。

五、違反第十三條第一項第二款規定, 未具獸醫師資格非因緊急情況宰殺寵物。

六、違反第十三條第一項第三款規定, 未由獸醫師或未在獸醫師監督下宰殺動物。

七、飼主違反中央主管機關依第十九條第三項所定辦法中有關辦理寵物之出生、取得、轉讓、遺失或死亡登記期限之規定, 經勸導拒不改善。

八、飼主違反第二十條第一項規定, 使寵物無七歲以上人伴同, 出入於公共場所或公眾得出入之場所, 經勸導拒不改善。

五年內違反第一項第三款至第六款之一情事二次以上者, 處一年以下有期徒刑。

刑事訴訟法

第 228 條

檢察官因告訴、告發、自首或其他情事知有犯罪嫌疑者, 應即開始偵查。

(續下頁)

(續) 警察機關協助處理虐殺動物案件作業程序(第 5 頁, 共 6 頁)

前項偵查, 檢察官得限期命檢察事務官、第二百三十條之司法警察官或第二百三十一條之司法警察調查犯罪情形及蒐集證據, 並提出報告。必要時, 得將相關卷證一併發交。

實施偵查非有必要, 不得先行傳訊被告。

被告經傳喚、自首或自行到場者, 檢察官於訊問後認有第一百零一條第一項各款或第一百零一條之一第一項各款所定情形之一而無聲請羈押之必要者, 得命具保、責付或限制住居。但認有羈押之必要者, 得予逮捕, 並將逮捕所依據之事實告知被告後, 聲請法院羈押之。第九十三條第二項、第三項、第五項之規定於本項之情形準用之。

第 229 條

下列各員, 於其管轄區域內為司法警察官, 有協助檢察官偵查犯罪之職權:

- 一、警政署署長、警察局局長或警察總隊總隊長。
- 二、憲兵隊長官。
- 三、依法令關於特定事項, 得行相當於前二款司法警察官之職權者。

前項司法警察官, 應將調查之結果, 移送該管檢察官; 如接受被拘提或逮捕之犯罪嫌疑人, 除有特別規定外, 應解送該管檢察官。但檢察官命其解送者, 應即解送。

被告或犯罪嫌疑人未經拘提或逮捕者, 不得解送。

第 230 條

下列各員為司法警察官, 應受檢察官之指揮, 偵查犯罪:

- 一、警察官長。
- 二、憲兵隊官長、士官。
- 三、依法令關於特定事項, 得行司法警察官之職權者。

前項司法警察官知有犯罪嫌疑者, 應即開始調查, 並將調查之情形報告該管檢察官及前條之司法警察官。

實施前項調查有必要時, 得封鎖犯罪現場, 並為即時之勘察。

第 231 條

下列各員為司法警察, 應受檢察官及司法警察官之命令, 偵查犯罪:

- 一、警察。
- 二、憲兵。
- 三、依法令關於特定事項, 得行司法警察之職權者。

司法警察知有犯罪嫌疑者, 應即開始調查, 並將調查之情形報告該管檢察官及司法警察官。

實施前項調查有必要時, 得封鎖犯罪現場, 並為即時之勘察。

第 240 條

不問何人知有犯罪嫌疑者, 得為告發。

第 241 條

公務員因執行職務知有犯罪嫌疑者, 應為告發。

第 242 條

告訴、告發, 應以書狀或言詞向檢察官或司法警察官為之; 其以言詞為之者, 應制作筆錄。為便利言詞告訴、告發, 得設置申告鈴。

檢察官或司法警察官實施偵查, 發見犯罪事實之全部或一部係告訴乃論之罪而未經告訴者, 於被害人或其他得為告訴之人到案陳述時, 應訊問其是否告訴, 記明筆錄。

（續下頁）

（續）警察機關協助處理虐殺動物案件作業程序（第 6 頁，共 6 頁）

第四十一條第二項至第四項及第四十三條之規定，於前二項筆錄準用之。

警察職權行使法

第 28 條

警察為制止或排除現行危害公共安全、公共秩序或個人生命、身體、自由、名譽或財產之行為或事實狀況，得行使本法規定之職權或採取其他必要之措施。

警察依前項規定，行使職權或採取措施，以其他機關就該危害無法或不能即時制止或排除者為限。

行政程序法

第 19 條

行政機關為發揮共同一體之行政機能，應於其權限範圍內互相協助。

行政機關執行職務時，有下列情形之一者，得向無隸屬關係之其他機關請求協助：

- 一、因法律上之原因，不能獨自執行職務者。
- 二、因人員、設備不足等事實上之原因，不能獨自執行職務者。
- 三、執行職務所必要認定之事實，不能獨自調查者。
- 四、執行職務所必要之文書或其他資料，為被請求機關所持有者。
- 五、由被請求機關協助執行，顯較經濟者。
- 六、其他職務上有正當理由須請求協助者。

前項請求，除緊急情形外，應以書面為之。

被請求機關於有下列情形之一者，應拒絕之：

- 一、協助之行為，非其權限範圍或依法不得為之者。
- 二、如提供協助，將嚴重妨害其自身職務之執行者。

被請求機關認有正當理由不能協助者，得拒絕之。

被請求機關認為無提供行政協助之義務或有拒絕之事由時，應將其理由通知請求協助機關。請求協助機關對此有異議時，由其共同上級機關決定之，無共同上級機關時，由被請求機關之上級機關決定之。

被請求機關得向請求協助機關要求負擔行政協助所需費用。其負擔金額及支付方式，由請求協助機關及被請求機關以協議定之；協議不成時，由其共同上級機關定之。

行政罰法

第 34 條

行政機關對現行違反行政法上義務之行為人，得為下列之處置：

- 一、即時制止其行為。
- 二、製作書面紀錄。
- 三、為保全證據之措施。遇有抗拒保全證據之行為且情況急迫者，得使用強制力排除其抗拒。
- 四、確認其身分。其拒絕或規避身分之查證，經勸導無效，致確實無法辨認其身分且情況急迫者，得令其隨同到指定處所查證身分；其不隨同到指定處所接受身分查證者，得會同警察人員強制為之。

前項強制，不得逾越保全證據或確認身分目的之必要程度。

保安部門業務質詢及答覆（林芳如）

高雄市議會第 1 屆第 5 次定期大會保安部門業務質詢議員質詢事項答覆表

(102.4.25 高市府環廢管字第 10234235900 號函復)

質詢日期	議員姓名	質詢事項	主辦機關 (協辦機關)	辦理情形
102.4.12	林議員芳如	請注意大樹區垃圾掩埋場問題。	環境保護局	<p>一、本案本局於 100 年 6 月間獲市府協調指派重新辦理大樹鄉竹寮村河川高灘地垃圾掩埋場清除規劃工作，經委託專業技術服務後，全區垃圾掩埋數量約 88,480m³，採原地篩選分類並移除作業，所需工程費需 12,260 萬元，較 92 年間原大樹鄉公所調查規劃之預估經費資料為高，本局於 101 年 5 月 11 日提送垃圾移除工程費用予經濟部水利署第七河川局，並於 101 年 5 月 25 日轉陳予經濟部水利署申請經費請求補助，續水利署因應本案仍待辦理河防安全評估作業，故全數移除費用包括垃圾全數移除之工程經費及衍生規劃報告設計費用，均須待河防安全另案評估確認後，再回覆是否同意補助該相關經費，及是否辦理後續相關移除工程。</p> <p>二、本案辦理期間由本府劉</p>

副市長於 101 年 4 月 3 日現勘指示現地已穩定，是否可朝現地復育方式執行，本局亦於 101 年 5 月 21 日邀集相關機構及委員召開「大樹區高屏溪行水區臨時性垃圾場遷移工程」處置方式研商會議，會議結論因該場址移除與否涉及該場址之下游構造物與高屏溪河防安全，須再另案研提計畫加以評估，並待評估結果始得再行辦理垃圾移除事宜。

- 三、有關河防安全評估作業，本局委託財團法人成大水利海洋研究發展文教基金會執行評估作業，並預計於 102 年 4 月 30 日前完成評估作業，其中財團法人成大水利海洋研究發展文教基金會已於本案河防安全評估期末報告提出三方案，分別彙整臚列如下：
- (一)方案一：不移除垃圾，於現地施作低水護岸進行保護。
 - (二)方案二：垃圾全部移除，並施作低水護岸保護。
 - (三)方案三：上下游岸線整理，移除部分垃圾

				<p>，並進行低水護岸保護。</p> <p>四、為防止本場址持續沖刷並造成污染擴大，本局施作鋼板樁設置及消波塊拋放進行保護，本局並已於 101 年 5 月 28 日完成鋼板樁租賃採購發包，並由經濟部水利署第七河川局同意補助 290 萬元，續本局已於 101 年 10 月 29 日完成鋼板樁設置，及於同年 11 月 2 日完成消波塊拋放作業，其設備租賃為期 180 日；另後續本局亦已於 102 年 4 月 23 日完成該鋼板樁續租半年之採購發包作業，以因應汛期來臨之影響，俾以有效保護該場址不致遭沖刷破壞。</p>
--	--	--	--	--------------------------------------------------------------------------------------------------------------------------------------------------------------------------------------------------------------------------------------------------------------------

保安部門業務質詢及答覆（林芳如）

高雄市議會第 1 屆第 5 次定期大會保安部門業務質詢議員質詢事項答覆表 （102.4.30 高市府環土字第 10234245900 號函復）				
質詢日期	議員姓名	質詢事項	主辦機關 (協辦機關)	辦理情形
102.4.12	林議員芳如	請注意自來水及飲用水水質問題。	環境保護局	一、針對自來水水質問題：本府環保局每月定期監測本市 6 大自來水淨水廠之出水水質，並於本市自來水管網設置 66 個監測點，上述自來水水源水質皆符合法規標準。 二、針對飲用水水質問題： (一)為維護本市市民之飲用水安全，本府環保局除了對本市民眾舉辦「飲用水安全宣導講座」進行教育宣導外，亦利用「家戶蓄水池水塔清理」等活動，提醒民眾家戶自主清洗管理之重要，以維護家戶水質使用之安全。 (二)另本府環保局亦針對「公私場所供公眾飲用之連續供水系統」進行不定期稽查，要求該公司機構善盡維護管理之責任，以確保市民之飲用水品質與安全。 (三)加水站之管理係由本

				<p>市衛生局依高雄市加水站衛生管理自治條例辦理。</p>
--	--	--	--	-------------------------------

保安部門業務質詢及答覆（林宛蓉）

高雄市議會第1屆第5次定期大會保安部門業務質詢議員質詢事項答覆表 （102.4.29 高市府環土字第 10234217200 號函復）				
質詢日期	議員姓名	質詢事項	主辦機關 (協辦機關)	辦理情形
102.4.12	林議員宛蓉	前鎮河水質問題。	環境保護局	摘要： 鳳山溪（前鎮河）污染源為生活污水及事業廢水，本府環保局 101 年至 102 年 3 月採樣檢測水質屬於中度污染至嚴重污染。為改善鳳山溪（前鎮河）水質，本府水利局興建污水截流設施並推動用戶接（納）管工程，以降低污染負荷，本府環保局全面加強污染稽查及許可查核，以避免不當排放。 細節內容： 一、鳳山溪（前鎮河）全長約 20 公里，因為缺乏天然水源注入，屬於區域排水，以上游鳳山圳排入污染最嚴重。其污染來源如下： (一)生活污水（佔 59.1%）：來源為鳳山、鳥松、大寮及大樹（約 39.6 萬人）民衆日常生活所產生。 (二)事業廢水（佔 40.9%）：水污染列管事業 211 家（畜牧業 3 家、製革業 7 家，剩餘 201 家，其中工業區

				<p>內納管事業 40 家)，均依法申請廢水排放許可。</p> <p>二、為改善鳳山溪（前鎮河）水質，本府採取下列作為：</p> <p>(一)生活污水：本府水利局持續辦理用戶接（納）管工程，並興建污水截流設施，以降低污染負荷。</p> <p>(二)事業廢水：本府環保局持續針對鳳山溪（前鎮河）列管事業不定期稽查採樣，並全面進行許可及定檢申報查核並辦理重點事業功能評鑑，且針對上游皮革業、畜牧業等 10 家熱點事業辦理跨局處聯合稽查，俾杜絕工廠不當排放廢水之情事。</p>
--	--	--	--	---------------------------------------------------------------------------------------------------------------------------------------------------------------------------------------------------------------------------------------------

保安部門業務質詢及答覆（陳麗娜）

高雄市議會第1屆第5次定期大會保安部門業務質詢議員質詢事項答覆表 （102.4.29 高市府環廢管字第 10234235600 號函復）				
質詢日期	議員姓名	質詢事項	主辦機關 (協辦機關)	辦理情形
102.4.12	陳議員麗娜	南星計畫為何有醫療廢棄物？環保局管控是否有問題？	環境保護局	一、南星計畫為一安定掩埋場，得進場之廢棄物種類為玻璃屑、陶瓷屑、建築廢棄物（係指營建或拆除建築物或其他工程所產生之砂、石、土、磚瓦、水泥塊、混凝土塊、石膏等性質安定之固體廢棄物而言）、天然石材下腳碎片（塊）或經中央主管機關公告之一般事業廢棄物。南星計畫營運期間，為遏止少數清運業者擅自將「垃圾、廢建材及一般事業廢棄物」混入廢棄土中非法轉運至大林蒲傾倒，除於進場管制站搭配監視系統採「目視檢查」外，並於土方填築區現場實施「落地檢查」等雙重管制措施，違者立即以本局挖土機挖運回原車退運，並將進場聯單直接作廢，另以違反廢棄物清理法相關規定逕行移送高雄地方法院檢察署偵辦，前後共計移送 21 件；從 94

年底開始執法至 101 年底營運結束，的確已有效遏止清運業者鑽法律漏洞之惡習。

二、經查醫療院(所)所產之廢棄物，其產源可區分為一般事業廢棄物及有害事業廢棄物兩種，而醫療過程所產生未與血液、體液、排泄物接觸之廢玻璃(瓶、屑、平板玻璃、滅菌處理後之廢玻璃)、廢金屬(藥罐、機械器具及滅菌處理後之廢金屬)、廢塑膠(瓶、罐、杯)或廢石膏模(屑、塊、粉)等均非屬有害事業廢棄物，其屬性與一般家戶產生之廢陶瓷、廢玻璃是相同的，只要妥善分類處理，對環境並無危害。

三、報載於南星計畫範圍內之魚塢拆除窪地發現有少量注射藥劑玻璃空瓶、廢塑膠筒及廢石膏齒模，依廢棄物清理法規定可清理至掩埋場掩埋且無污染之虞。前述魚塢窪地(面積共約 3 公頃)為南星計畫中程計畫區內遭居民長期占用，經長期訴訟返還本府

確定，於今（102）年 1 月 4 日完成強制拆除作業，該區塊目前仍本府權管，尚未有償移撥予交通部航港局使用。本府環保局為防止前述已完成拆屋還地之魚塢有遭原侵占戶繼續復養之機會，爰暫由清潔隊於農曆春節前夕將所收運之不可燃廢棄物傾倒於已拆除之魚塢窪地內，經統計於 102 年 1 月 9 日至 2 月 6 日共有 5 個區隊、計 10 車次進場填築，其中 7 車次為新興、鹽埕及前金區垃圾清運民營化之清運車輛。上述少數藥劑玻璃空瓶等廢棄物來源，經本局查察結果係為區清潔隊收運後未分類完全而運到南星計畫區傾倒所致，應屬個案而非常態。

四、南星計畫區從民國 85 年就開始進行長期環境監測至今，多年來監測結果，除偶發事件外，地下水監測井或海域水質均符合行政院環保署頒定之相關管制標準，並無遭受污染情形。另本府為執行土地有償撥用予交通部航港局之政策

				<p>，以及為符合土水法第 8 條：「中央主管機關公告之事業所使用之土地移轉時，讓與人應提供土壤污染評估調查及檢測資料，並報請直轄市、縣（市）主管機關備查」之規定，曾於民國 99 年 6 月會同合格檢測公司執行南星計畫中程計畫之土壤調查工作，針對中程計畫中林路以北之區域分別採 10 處共 15 個樣品作檢測，結果顯示九種重金屬（汞、砷、鎘、鉻、銅、鎳、鉛、鋅、鋇）及總石油碳氫化合物（TPH）均低於土壤污染管制標準值，證明南星計畫新生土地並無污染之虞。</p>
--	--	--	--	-----------------------------------------------------------------------------------------------------------------------------------------------------------------------------------------------------------------------------------------

保安部門業務質詢及答覆（陳麗娜）

高雄市議會第 1 屆第 5 次定期大會保安部門業務質詢議員質詢事項答覆表

（102.4.30 高市府環土字第 10234217800 號函復）

質詢日期	議員姓名	質詢事項	主辦機關 (協辦機關)	辦理情形
102.4.12	陳議員麗娜	請檢討本市重要河川水質達成率，鳳山溪（前鎮河）水質達成戊類陸域地面水體水質標準率何時可達成 50%。	環境保護局	<p>摘要：</p> <p>鳳山溪（前鎮河）屬區域排水，污染源為生活污水及事業廢水。為改善鳳山溪（前鎮河）水質，本府水利局興建污水截流設施並推動用戶接（納）管工程，以降低污染負荷，本府環保局全面加強污染稽查及許可查核並聯合市府相關局處進行重點事業總體檢，以避免不當排放。</p> <p>細節內容：</p> <p>一、鳳山溪（前鎮河）因缺乏天然水源注入，屬區域排水，其污染來源如下：</p> <p>(一)生活污水（佔 60%） ：來源為鳳山、鳥松、大寮及大樹（約 39.6 萬人）民衆日常生活所產生。</p> <p>(二)事業廢水（佔 40%） ：水污染列管事業 211 家（畜牧業 3 家、皮革業 7 家，剩餘 201 家，其中工業區內納管事業 40 家）。</p> <p>二、為有效改善，本府現階</p>

段以達成 50% 戊類陸域地面水體水質標準為目標，依據調查資料：鳳山溪（前鎮河）每日生化需氣量（BOD）高達 11,809.2kg/d、懸浮固體（SS）15,936kg/d，目前鳳山、，烏松兩區污水下水道系統用戶接管率分別為 53.36% 及 21.63%（截至 102 年 3 月），每日約削減 BOD1,763 kg/d、SS2,818 kg/d，改善約 15%BOD 及 18%SS，預計 115 年將完成全面接管。本府水利局正積極辦理截流設施，預計本（102）年 8 月完成將可再每日削減 BOD1,200 kg/d、SS1,064 kg/d，改善約 10%BOD 及 7%SS。

三、為改善鳳山溪（前鎮河）水質，目前已積極採取下列作為：

(一)生活污水：本府水利局持續辦理污水用戶接（納）管工程，並興建截流設施，以降低污染負荷。

(二)事業廢水：本府環保局持續針對鳳山溪（前鎮河）列管事業不定期稽查採樣，並全

				<p>面進行許可及定檢申報查核並辦理重點事業功能評鑑，且針對上游皮革業、畜牧業等 10 家熱點事業辦理跨局處聯合稽查，俾杜絕工廠不當排放廢水之情事。</p>
--	--	--	--	--------------------------------------------------------------------------------

保安部門業務質詢及答覆（張豐藤）

高雄市議會第1屆第5次定期大會保安部門業務質詢議員質詢事項答覆表

(102.4.29 高市府環衛字第 10234278200 號函復)

質詢日期	議員姓名	質詢事項	主辦機關 (協辦機關)	辦理情形
102.4.12	張議員豐藤	本府環保局木工廠及木工人員培訓辦理情形。	環境保護局	本府環保局100年10月已與本府勞工局合作辦理「木工家具創意維修班」共計訓練專業人員12人，並於101年3月底辦理成果展示，深獲業界好評。鑑於辦理「木工家具創意維修班」成果豐碩，本府環保局預定於今(102)年5月份再度與勞工局洽商開辦第二次培訓事宜，並搭配爭取環境教育場域認證，綜合展現本府環保局木工廠不同功能，期許達成永續利用之環境教育目的。

拾、工務部門業務質詢及答覆

