

三、書面答覆

高雄市議會第1屆第5次定期大會農林部門業務質詢議員質詢事項答覆表 (102.4.10 高市府水保字第 10232040200 號函復)				
質詢日期	議員姓名	質詢事項	主辦機關 (協辦機關)	辦理情形
102.4.3	陳議員美雅	柴山地層位移監測狀況如何？未來狀況如何？相關資料進度書面提供議員。(水土保持科)	水利局	有關柴山地區地層滑動監測及相關作為，說明如次： 柴山地區地層位移，經 100 年及 101 年間監測，滑動趨勢如往年，持續朝台灣海峽方面滑動；其滑動面依地層鑽探及監測數據研判，主要是沿深度 4 至 9 公尺之泥岩層、石灰岩交界面滑動以及深度 9 至 21.5 公尺泥岩層弱面滑動。 地層滑動影響因子主要受降雨集中、地下水位升高影響；另於 101 年 2 月 26 日（高雄市震度 4 級）及 101 年 10 月 25 日二次地震（高雄市震度 5 級）分別測得較大的移動量，顯見地震影響甚鉅。 本局鑑於既有手動監測系統難以達到防災警戒需求，故於去（101）年 7 月間即著手配合既有監測系統於民宅集中處、地層滑動明顯處導入自動化監測警戒系統，並編列新台幣 540 萬元預算；規劃設計於今（102）年 2 月間完成，自動化監測系統建置

				<p>勞務採購預計 4 月中旬完成評選作業，訂定勞務契約後，3 個月內完成建置，並續行監測，期能達即時應變、警戒並引導疏散功能，以保全當地民衆生命財產安全。</p> <p>另針對柴山桃源里社區防災避難機制及宣導作為方面，本局於去（101）年 8 月及 9 月間分別邀集各權責單位，研商並確認柴山地區地層滑動疏散避難及住宅安全檢查分工機制；有關民衆教育宣導部分，其 8 月委託高雄大學於山海宮廣邀當地里長、民衆舉辦防災宣導活動，讓民衆認識當地天然災害態樣及如何配合政府機關之災時疏散避難。爾後，每年均辦理相關宣導活動。</p>
--	--	--	--	--

農林部門業務質詢及答覆（陳美雅）

高雄市議會第1屆第5次定期大會農林部門業務質詢議員質詢事項答覆表 （102.4.16 高市府海二字第 10231000500 號函復）				
質詢日期	議員姓名	質詢事項	主辦機關 (協辦機關)	辦理情形
102.4.3	陳議員美雅	南星計畫與遊艇專區開發案之完成時程、效益及可提供之就業機會為何？未來能否提供旗津地區當地居民工作機會？	海洋局	南星計畫遊艇產業園區： 一、為發展遊艇產業為本市旗艦產業，本府海洋局所推動之南星計畫 113.1 公頃遊艇產業園區，將採 2 期開發（第 1 期約 46.63 公頃；第 2 期約 66.47 公頃）。該園區已依「產業創新條例」規定，委託德昌營造股份有限公司自行籌措資金辦理開發，全區開發成本預估約 51 億 9,000 萬元。 二、第一期用地預計於 102 年 7 月完成產業園區編定作業，8 月動工，預估 103 年底可完成開發、第二期用地預訂於 102 年 8 月報請經濟部辦理產業園區編定，預估 105 年 8 月可完成開發。園區開發完成後，進駐廠商總投資金額預估約新臺幣 50 億元，年產總值可達新臺幣 100 億元，預計可提供 4,000 人以上之就業機會。 三、旗津地區為本市最早發

				<p>展造船業之地區，且多年前即有中信及嘉鴻等大型國際著名遊艇廠於旗津地區設廠，由於地域關係，當地居民長年所累積之造船或遊艇專業工作經驗及技術，均相當優異、卓越，南星遊艇園區設置完成後，基於人力及擴廠需求，旗津地區居民精湛的專業技術，應為南星遊艇廠商積極爭取之人才。</p>
--	--	--	--	---

農林部門業務質詢及答覆（陳美雅）

高雄市議會第1屆第5次定期大會農林部門業務質詢議員質詢事項答覆表 （102.4.19 高市府水污一字第 10232221600 號函復）				
質詢日期	議員姓名	質詢事項	主辦機關 (協辦機關)	辦理情形
102.4.3	陳議員美雅	針對愛河整治 (包含支流) 河川內惡臭問題如何處理? 另河堤社區整治現況?如何 整治何時進行? ?	水利局	一、有關愛河整治河川內惡臭問題，係源自愛河上游端之仁武區家戶污水、農業回歸水及零星工廠廢水分別經由九番埤、北屋排水及槎仔林埤流入愛河所造成，因而影響愛河水質；為改善愛河上游水質，本局將於九番埤及槎仔林埤二條支流先行設置現地處理設施，以生態環保工法，淨化水質後再回注愛河，目前已在 102 年 3 月完成設計規劃並函報環保署審議及爭取經費補助中（另北屋排水因環保署尚未核定，將後續爭取經費補助後再行辦理），該工程預計 103 年可完工，預期在工程相繼完工後，愛河水質可獲提升，整條愛河流域將更加展現水岸亮麗風采。 二、另有關河堤社區公園仍有部分污水排入河道，待工務局養護工程處完成樹木遷移後，即可逕

				行辦理河堤社區公廁污水接入公共污水下水道系統工程。
--	--	--	--	---------------------------

農林部門業務質詢及答覆（陳美雅）

高雄市議會第1屆第5次定期大會農林部門業務質詢議員質詢事項答覆表

（102.5.6 高市府水市一字第 10232569600 號函復）

質詢日期	議員姓名	質詢事項	主辦機關 (協辦機關)	辦理情形
102.4.3	陳議員美雅	<p>一、鼓山鹽埕地區逢颱風就淹水，請問水利局就縣市合併後整治至今成效如何？目前各排水整治狀況如何？相關資料進度書面提供議員。(市區排水一科)</p> <p>二、柴山地層位移監測狀況如何？未來狀況如何？相關資料進度書面提供議員。(水土保持科)</p> <p>三、針對愛河整治(包</p>	水利局	<p>一、鼓山、鹽埕地區積水改善辦理情形：</p> <p>(一)本府水利局為改善鼓山哈瑪星地區積水問題，已完成哈瑪星抽水站及新濱抽水站，並配合辦理收集系統改建，目前亦辦理鼓元街、鼓南街排水出口閘門式抽水站工程施工，預計4月底前完工，俟完成後，可確保哈瑪星地區於汛期期間避免海水倒灌及內水排放效能提升，降低該地區淹水風險。</p> <p>(二)鹽埕區雨水下水道系統集流區4大分區，因應鹽埕區地勢低窪及晴天污水截流，已建置七賢、新樂、大義等3站截流抽水站，南北大溝排入3號船渠集流區系統僅設有污水截流系統連接大義站，惟未設抽水站。該集流區內地勢較低的地方，平日於</p>

含支流)
河川內惡臭問題如何處理？另愛河之心及河堤社區整治現況？如何整治何時進行？相關資料進度書面提供議員。(市區排水一科)

夏令時間（5-9月）遇農曆大潮，會因海水漲潮倒灌，由水溝冒出，造成不等之積水情形，其來已久，因無嚴重影響民衆生活，且發生時間不長（1-3小時），加上部分民宅已有墊高，多數人已習以為常；集流區內以教仁里五福四路260巷最嚴重，里辦公室曾於85年及95年向區公所申請巷道墊高改善，皆獲同意辦理，惟於執行時受少數人反對而無法辦理，經多年溝通仍未能取得共識，無法改善。本府水利局目前平日已將必信街截污閘門關閉，可阻擋海水倒灌，並將內水導入污水下水道系統排放，降低港區水質污染；惟遇降雨內水水位達警戒值，為避免阻礙內水排放造成更大積水災害，即開啓截污閘門，以為短期因應。長期改善部分，本府已於102年度籌編約3,000萬預算辦理設置抽水站

工程，目前辦理工程招標公告，預計 4 月 18 日開標，俟工程完成後，可將鹽埕區防洪缺口封阻，併同提升該集流區排水效能。

二、愛河之心及河堤社區整治辦理情形：

(一)愛河之心地景改造部分，已於 95 年施工完成，並獲建築園冶獎及國家卓越建設獎等肯定，目前維護管理良好，深獲各界肯定，平日甚多民衆利用做為休憩場所，亦為高雄市著名觀光景點。

(二)河堤社區河岸景觀改造部分，於縣市合併前 92 年施工完成，目前維護管理良好，深獲社區民衆肯定，平日甚多民衆利用做為休憩散步場所，完成後對該社區整體價值實質提升，營造高品質社區公共空間之建設。

(三)目前本府水利局針對愛河水質改善部分，辦理礫間水質淨化設施功能提升，於上游

				<p>民族路附近將上游水源導入淨化設施處理後，再將淨化後的水源注入愛河，增加愛河水質活化，進而改善水質。</p> <p>(四)另於愛河之心對岸－40期自辦市地重劃區公園及廣場用地內，本府水利局針對排水防洪需求，研擬改造成為附有滯洪功能的滯洪公園，目前已完成細部設計作業，目前爭取 102 年內政部營建署城鄉新風貌經費補助，俟經費到位後，廣續辦理發包施工作業，再予創造愛河風貌新亮點。</p>
--	--	--	--	---

農林部門業務質詢及答覆（柯路加）

高雄市議會第1屆第5次定期大會農林部門業務質詢議員質詢事項答覆表 （102.4.15 高市府海二字第 10230997300 號函復）				
質詢日期	議員姓名	質詢事項	主辦機關 (協辦機關)	辦理情形
102.4.3	柯議員路加	對原鄉海洋環境教育相關宣導活動，建議增加遊艇體驗。	海洋局	102 年度本局預定於興達漁港辦理重型帆船體驗課程，並循 101 年邀請原鄉市民參加海洋環境教育模式，增加重型帆船體驗課程，協請區公所及議員服務處招募體驗對象。

農林部門業務質詢及答覆（林義迪）

高雄市議會第1屆第5次定期大會農林部門業務質詢議員質詢事項答覆表 （102.5.1 高市府水市二字第 10232506500 號函復）				
質詢日期	議員姓名	質詢事項	主辦機關 (協辦機關)	辦理情形
102.4.3	林議員義迪	旗山區南洲里社區排水系統施工進度請加速於雨季前完成。(市區排水二科)	水利局	一、本工程開工日為 102 年 2 月 27 日，目前預定進度 22%，實際進度 28%，預定 102 年 8 月完工。 二、目前工程正進行華興街道路側溝施工，完成後再進行南州街與中州路箱涵施工，目前工程雖未有落後情形，本局仍將積極督促承商趕工，並趕辦於雨季前完成銜接溪州大排，以利社區排水。

農林部門業務質詢及答覆（林芳如）

高雄市議會第1屆第5次定期大會農林部門業務質詢議員質詢事項答覆表 （102.5.1 高市府水維字第 10232577700 號函復）				
質詢日期	議員姓名	質詢事項	主辦機關 (協辦機關)	辦理情形
102.4.3	林議員芳如	高屏溪久未疏濬河道內砂石如何處理？沒下雨河道進入乾枯狀態，風一吹沙塵造成空氣品質不佳，建議佛光山至大樹段進行疏濬，請水利局邀集南水局會勘。(防洪維護科)	水利局	本案經 102 年 4 月 8 日會同林芳如議員現場勘查結果如下： <ol style="list-style-type: none"> 一、高屏溪於攔河堰堰址上游至溪浦排水出口匯流處（低水護岸下方）右側大樹區河段為易淤積河道，有阻礙本地區水路排水情形，請經濟部水利署南區水資源局（以下簡稱南水局）研議辦理疏濬工程；另現況各排水路與高屏溪匯流口至高屏溪深槽間，確有阻塞情形，請南水局於汛期前再加強疏寬水路，以利排洪。 二、大樹地區各排水路出水口與高屏溪匯流處，本局目前已辦理清疏工程，至於河川區域內土石及雜草有淤積情形，另請經濟部水利署第七河川局（以下簡稱七河局）就轄管範圍，於汛期前儘速辦理清疏工程，以免雨季來臨造成淹水情形。 三、高屏溪於攔河堰堰址上

				<p>游河川治理線內，請南水局及七河局研議經費儘速興建堤防，以維護鄰近居民生命財產安全。</p>
--	--	--	--	--

農林部門業務質詢及答覆（林芳如）

高雄市議會第 1 屆第 5 次定期大會農林部門業務質詢議員質詢事項答覆表 （102.5.8 高市府水利字第 10232615800 號函復）				
質詢日期	議員姓名	質詢事項	主辦機關 (協辦機關)	辦理情形
102.4.3	林議員芳如	大高雄缺水問題自來水公司有何因應措施？澄清湖更名爲大埤湖之可行性？（自來水公司）	水 利 局	一、大高雄缺水問題，自來水公司爲因應大高雄飲水採取措施如下： <ul style="list-style-type: none"> (一)啓用深井伏流水備援系統。 (二)自來水公司所轄澄清湖、鳳山水庫保持高水位。 (三)由南水庫化聯通管支援高雄地區原水。 (四)與農田水利會協調農業用水支援民生用水。 (五)上述應變措施執行後仍有缺水現象時，將分階段實施各項限水措施，目前已於 3 月 22 日開始實施第一階段夜間減壓供水。 二、另有關將大澄清湖更名爲原來「大貝湖」之名乙案，澄清湖原爲埤塘，民國 49 年定名爲大貝湖，民國 52 年更名爲澄清湖，現有名稱已使用 50 餘年，且具有國際知名度，更名事宜須再審慎評估。

農林部門業務質詢及答覆（周鍾澐）

高雄市議會第1屆第5次定期大會農林部門業務質詢議員質詢事項答覆表
 (102.5.2 高市府水市一字第 10232568000 號函復)

質詢日期	議員姓名	質詢事項	主辦機關 (協辦機關)	辦理情形
102.4.3	周議員鍾澐	<p>一、再次提醒水利局注意興中制水閘門進度及橡皮壩問題，與農田水利會及水利局協調景觀橋經費；右昌國昌里及美昌里等抽水站進度請加速完成。(市區排水一科)</p> <p>二、加昌國小前路中突然凹陷經查是地下老舊箱涵破損造成，建議加昌路至樂群路等老舊箱涵汰換以維護</p>	水利局	<p>一、後勁溪興中制水閘門改建工程及右昌街、美昌街 165 巷抽水站工程辦理情形：</p> <p>(一)後勁溪興中制水閘門改建工程為行政院農委會補助高雄農田水利會執行，經洽高雄農田水利會表示，至 102 年 4 月 15 日工程進度：預定 100%、實際 41.1%，工程執行受主要項目橡皮壩變更設計尚未經行政院農委會核定之影響，致使橡皮壩尚未施作，惟實際進度仍依預定進度表核算，俟變更設計核定後，將辦理進度修正；行政院農委會數次辦理工程變更設計內容審查，本府水利局亦有核派代表出席與會，並於會中提及變更設計核定作業應加速辦理，以供高雄農田水利會接續施工，避免於汛期施工，徒增風險</p>

		<p>居民安全 。(市區排水一科)</p>	<p>。</p> <p>(二)倘興中制水閘門改建工程依作業程序，仍須於 102 年汛期施工，本府依規定將要求高雄農田水利會提報防汛計畫予本府審查後，方得據以施工；本府劉副市長已於 4 月 19 日邀集相關單位與代表至現場，召開該工程於汛期施工相關防汛作業研商會議，河道內存有未經核定設施，涉及汛期排水防洪安全部分，本府亦要求高雄農田水利會於汛期前辦理拆除，並回復河道應有通水斷面，以確保該區域排水功能正常。</p> <p>。</p> <p>(三)配合興中制水閘門改建工程新設人行便橋部分，依據 102 年 3 月 28 日立法院經濟委員會考察紀錄，本府水利局預估經費需求約 2,500 萬元，行政院農委會以恢復原有通行功能為原則，同意分擔經費 1,500 萬元，不足 1,000 萬元部分，本府持續向</p>
--	--	---------------------------	--

有關單位爭取補助或以自籌方式支應；目前辦理人行便橋細部設計審查作業，俟細部設計成果審定後，接續提送予行政院農委會核定補助，併同經費到位後，積極趕辦發包、施工等作業。

(四)右昌街、美昌街 165 巷抽水站工程截至 4 月 12 日止，施工進度：預定 26.34%、實際 26.52%，進度正常；土建工程完成率已達 80%，預定 5 月辦理抽水機組及閘門組裝，俟組裝完成後即可進行試車作業，整體工程預計 6 月底前完工，於 102 年汛期可充分發揮目標功能，降低該區域發生水愛的風險。

二、楠梓區樂群路雨水下水道幹線損壞部分，本府水利局已於 4 月 3 日修繕完成，並針對樂群路全線雨水下水道幹線辦理檢視，目前內部構造尚可並無損壞，本府水利局將該路段雨水下水道幹線列入巡查重點，

				<p>以維路面通行安全；另對於早期都市開發，於節省經費、施工時間縮短等考量下，開發單位採用 RCP 涵管建構雨水下水道系統，因長時遭重車輾壓或其他管線深挖埋，容易造成 RCP 涵管接頭鬆脫損壞變形，進而產生路面下陷、掏空等情形，影響道路通行安全，目前本府水利局於相關開發計畫審查階段，已要求開發單位不得採用 RCP 涵管施作雨水下水道，一律以箱涵結構方式施作，以延長雨水下水道壽命；對於既有 RCP 涵管部分，如遇有損壞嚴重之情形，將寬列預算，辦理改建。</p>
--	--	--	--	---

農林部門業務質詢及答覆（周鍾澐）

高雄市議會第 1 屆第 5 次定期大會農林部門業務質詢議員質詢事項答覆表
 （102.5.8 高市府水利字第 10232615700 號函復）

質詢日期	議員姓名	質詢事項	主辦機關 (協辦機關)	辦理情形
102.4.3	周議員鍾澐	澄清湖預計 7 月份開放給高雄市民免費入園是否確定？大高雄限水狀況？（自來水公司）	水 利 局	<p>一、有關貴席關切澄清湖觀光區免費開放高雄市民入園，是否確定於 7 月份實施乙案，目前本府正積極與自來水公司研商合作契約簽訂事宜，如順利達成協議，並報經自來水公司董事會及經濟部核定，即可實施。</p> <p>二、另關於高雄地區自 3 月 22 日起實施第一階段（夜間減壓）限水措施乙案，因考量高屏溪上、下游各地水利會正值稻作高用水結穗期，需水量甚大，另距離梅雨來臨尚有 1 個月左右時間，且河川流量變化性大，經濟部水利署建議仍維持第 1 階段限水措施。</p>

農林部門業務質詢及答覆（黃柏霖）

高雄市議會第1屆第5次定期大會農林部門業務質詢議員質詢事項答覆表 （102.5.6 高市府水市一字第 10232639000 號函復）				
質詢日期	議員姓名	質詢事項	主辦機關 (協辦機關)	辦理情形
102.4.3	黃議員柏霖	建議大高雄地區治水整體規劃，水利工程不要只用工程的角度規劃，目前氣候變遷都要考量進去。(市區排水一科)	水利局	大高雄地區治水落實流域綜合治理： 一、昔日台灣治水對策皆以工程為主，辦理河道拓寬、興建堤防、河道疏濬、堤防加高等工程方式來疏導洪水，於排水收集系統將地表逕流導入河道後，以將水迅速排出的思維，來處理排水防洪的問題；傳統治水所採行的上游快速排水，惟於下游渠道受感潮、外水頂托等影響，流速緩慢、排洪量降低，常造成下游都會區無法負荷而形成水害，且加上近幾年來，因氣候變遷問題與都市高度發展下，降雨集水時間縮短，逕流係數增加，極端降雨發生次數遽增，既有排水防洪設施的保護標準已降低，使得淹水成本上揚，民衆對淹水忍受度下降；為解決都市防洪排水問題，於90年7月11日水災事件後，高雄市開始發展出

新的治水對策，除了現在排水路的治理作法外，加入蓄洪、入滲、貯留、土地管制檢討等減洪新思維，稱為『流域綜合治理』。

二、『流域綜合治理』以「上游保水、中游減洪、下游防洪」的概念，結合政府與民間組織力量，來建立安全少災、舒適、永續循環之保水、透水、防洪、生態的城市。『流域綜合治理』保護基準對策，可分為防洪對策與超過保護基準因應對策；防洪對策主要仍以工程方式為之，而超過保護基準因應對策主要以非工程方式為之。

三、高雄市排水防洪工程主要依據2006年經濟部水利署8年800億「易淹水地區水患治理計畫」，逐年爭取預算辦理113條市管區域排水治理工程，各市管區域排水保護標準以10年重現期洪水設計，25年重現期洪水不溢堤為目標，並予檢討滯洪池設置規劃，目前所規劃的滯洪池計畫總量約765萬噸，至

101 年底已完成三民區本和里滯洪池（11 萬噸）、三民區寶業里滯洪池（10 萬噸）、典寶溪 A 區滯洪池（43 萬噸）等，目前尚有典寶溪 B 區滯洪池（105 萬噸）、山仔頂溝滯洪池（22.5 萬噸）、獅龍溪滯洪池（20 萬噸）等施工中，於滯洪池完工後，歷經豪大雨或颱風來襲的操作成果，對該區域保護標準已確實大大提升，降低水患發生之機率，平日亦可供民衆休憩、運動，深獲各界好評；另於愛河流域，利用公園、溼地及蓮池潭、金獅湖等滯洪操作設定，亦可提供約 120 萬噸之滯洪量。

四、於非工程對策方面，以地區災害防救為主，以增進市政府及各區公所防救災作業能力為主要目的，陸續已完成淹水潛勢區位之劃定、水災疏散避難規劃、水災防救地圖製作、地區災害防救計畫擬訂及水災應變作業程序擬訂等，目前亦以持續推動自主防災社區的成立為工作重

點，未來自主防災社區依循上述相關規劃之成果來運作，以達到相關規劃的落實，降低災害所造成的損失；防災社區之目的係希望能以社區民衆為主體，透過分工合作的概念來推動防救災工作，防災地區必須藉由社區中來自不同階層的居民，透過建立良好的互助夥伴關係，發揮各自應有的功能及分享可利用的資源與技術，本著「由下而上」的精神來進行防救災工作，以完成防災社區的營造。如此不僅能達到減災的效果，並拉近鄰里間的距離，更能於災害發生時及時應變，讓災害損失降到最低，達到災害零傷亡的最高目標。

五、近年來治水對策引入『流域綜合治理』的概念，在社會環境變遷及生態景觀意識抬頭下，公部門對於水害的改善將不再僅著重於排水路單方面之整治，而是利用集水區內之保水蓄洪功能來降低水害發生機率，利用綜合治水原則來

				<p>提高集水區之治水安全度。對於排水改善之非工程方法在國內尚屬起步階段，依日本經驗，其對減輕洪災亦有相當好之功效，但在國內尚未普遍採用，主要原因尚需一些法令規章相配合，未來相關主管機關應健全相關法令，讓民衆亦須分擔部分減災設施的設置，並且於災時能主動依據防救災作業計畫及時應變，以使防洪及排水改善之非工程方法更易推行，並讓災害損失降到最低；面臨氣候變遷，未來極端降雨之不確定性，防洪減災不再只是公部門的工作！為減少災害損失，避免傷亡發生，有賴公私合作，全民一起來。</p>
--	--	--	--	---

農林部門業務質詢及答覆（黃柏霖）

高雄市議會第1屆第5次定期大會農林部門業務質詢議員質詢事項答覆表
 (102.5.9 高市府水利字第 10232615200 號函復)

質詢日期	議員姓名	質詢事項	主辦機關 (協辦機關)	辦理情形
102.4.3	黃議員柏霖	澄清湖招待高雄市民免費入園案中提到門口溼地建議要改成停車場似乎不妥，建請自來水公司生態要維護好。(自來水公司)	水利局	有關澄清湖觀光區由本府投入建設經費，免費開放市民入園案，目前本市正積極與自來水公司研商各項應辦、協辦事項及合作契約簽訂事宜，本府亦已著手辦理相關整體規劃中。 另貴席建議烏松濕地已形成保護價值生態，不宜改作停車場用途，應改覓適當地點設置停車場乙案，因澄清湖觀光區業經本府公告為「空氣品質淨區」，未來將朝向禁止汽、柴油車輛入園，自來水公司另建請本府協助在附近尋找適合興建為大型停車場之土地。

農林部門業務質詢及答覆（周鍾滌 林芳如）

高雄市議會第1屆第5次定期大會農林部門業務質詢議員質詢事項答覆表 （102.4.24 高市府農秘字第 10231069800 號函復）				
質詢日期	議員姓名	質詢事項	主辦機關 (協辦機關)	辦理情形
102.4.3	周議員鍾滌	獎勵外銷之獎勵數量不多，應就運輸及包裝進行補助。	農業局	一、爲了鼓勵本市農民、產銷班、農民團體及貿易商積極拓展海外市場，本府農業局訂定鼓勵拓展蜜棗、番石榴、荔枝及火鶴花海外市場輸銷要點，分別協助農民集運費用及貿易商海外行銷。 二、由於相關鼓勵要點是全國首創，相關訊息可能尚未普及、申請程序不熟悉而造成獎勵數量不多，未來本府農業局將積極透過農民團體、全國各縣市政府、各貿易商公會宣導相關鼓勵措施，提高申請數量以增加本市農產品海外輸銷數量，減緩國內產銷壓力。
102.4.3	林議員芳如	大樹鳳梨節何時辦理？如何行銷？	農業局	一、今年大樹鳳梨節訂於 5 月 25、26 日及 6 月 1、2 日假大樹區農會姑山倉庫辦理，本活動現由大樹區公所主辦，農業局將積極協助公所，以行銷本市重要產業。

- 二、為調整本市玉荷包荔枝運銷方式，農業局本年度推出粒裝玉荷包計畫，希望宣導消費者購買粒裝玉荷包，由於以往玉荷包荔枝是以帶枝葉之型態販售，除了在分級包裝上常會造成消費者認知上之差異外，枝葉也對消費者造成垃圾處理費用。有鑑於現在宅配運銷方式已成為玉荷包荔枝之銷售主流，農業局本年積極推廣粒裝玉荷包，除了在採收上可節省人力外，枝葉可留在田間做為有機肥，而採收的粒裝玉荷包可經過先進的選別機械進行分級包裝，有助於玉荷包荔枝之宅配銷售。
- 三、農業局在玉荷包產期也積極辦理玉荷包海外拓銷，除將公告「拓展玉荷包荔枝國外市場輸銷要點」，鼓勵農民及貿易商開拓國外行銷通路外，也將赴日本辦理玉荷包拓銷計畫，以積極拓展日本市場。
- 四、為讓國內消費者瞭解玉荷包產業及大樹文史，在玉荷包荔枝產期，農

102.4.3	林議員富寶	<p>一、本市火鶴生產面積過多，有無辦理廢園或輔導轉作計畫。</p> <p>二、火鶴花價格低迷，農業局有何作為？</p>	農 業 局	<p>業局也將積極尋求果園辦理體驗活動，讓國內中北部民衆可以透過採果體驗，加深對大樹玉荷包荔枝產業及文史之印象，以行銷大樹農業及觀光。</p> <p>一、本市火鶴生產面積過多，有無辦理廢園或輔導轉作計畫案：</p> <p>(一)經農糧署統計全台火鶴花生產面積約 214 公頃，產區主要分布於中南部地區，本市生產面積受日本 311 東北大地震影響，造成消費市場低迷，自 99 年的 70 公頃，已逐漸減少種植面積及轉作，目前生產面積約 50 公頃。</p> <p>(二)對於全台火鶴花產銷問題，農糧署業於去年召集相關部門、專家學者、地方政府及各產區農民團體，討論火鶴花減量出貨及輔導轉作其他作物方案，本案將配合農糧署統籌擬定之執行方案後，積極辦理。</p> <p>二、火鶴花價格低迷，農業局有何作為案：</p>
---------	-------	--	-------	--

- (一)高雄火鶴花受到日本 311 震災及日本匯率貶值影響，輸銷日本的量受到很大的影響，造成國內火鶴花價格較為低迷，有鑑於此，本府農業局辦理「拓展高雄市火鶴花國外市場輸銷要點」，自 101 年 6 月起至 12 月期間，高雄市自營耕作生產火鶴切花外銷至日本以外之海外市場者，補助火鶴花每支 2 元（1 元補助農民包裝集運費，1 元協助貿易商辦理國外促銷費用），期待能開拓更多消費國家，降低對日本之依存度。
- (二)農業局將積極辦理國內市場行銷，針對國內重大節日，像母親節、父親節或畢業與結婚旺季，宣導使用火鶴花，也會結合花店或婚紗業者共同推出火鶴花插花及捧花，以提升國內火鶴花使用量。
- (三)農糧署去年對於全臺火鶴花產銷問題召集相關部門、專家學者

102.4.3	林議員義迪	有關農業局在本次內門農會選舉有無失當之處？	農 業 局	<p>、地方政府及各產區農民團體，討論火鶴花減量出貨及輔導轉作其他作物方案，本案將配合農糧署統籌擬定之執行方案後，積極辦理。</p> <p>一、依農會法及農會選舉罷免辦法規定，農會之選舉事務由各該農會辦理，並由各級主管機關指導之。</p> <p>二、有關內門區農會羅加宏君因犯懲治盜匪條例罪遭判決有期徒刑13年確定，並褫奪公權至105年5月15日止在案。案經本市府核認羅君有農會法第15條之1第2款規定不得登記為農會會員代表候選人之情形，經多次函請內門區農會撤銷羅君會員代表候選人之登記，並更正公告正確之候選人名單，但因內門區農會遲未依本府上開函文辦理案關事宜，本府乃於102年2月27日撤銷羅君之會員代表候選人資格。</p> <p>三、本府（農業局）將依農會法相關規定秉持行政中立之原則繼續輔導該</p>
---------	-------	-----------------------	-------	---

農林部門業務質詢及答覆（林義迪 柯路加）

102.4.3	柯議員路加	<p>一、如何維護那瑪夏區楠梓仙溪生態？</p> <p>二、請農業局督導那瑪夏區公所儘速辦理「卓武山農路改善工程」，希望能在汛期前將工程完成。</p> <p>三、原鄉農產品是否可補助運費？</p>	農 業 局	<p>會完成屆次改選。</p> <p>一、如何維護那瑪夏區楠梓仙溪生態案：</p> <p>(一)楠梓仙溪溪流於 82 年度公告為野生動物保護區，並規劃一溪至甲仙界址約 16.5 公里之溪流為垂釣區，每年經評估魚量後擇期開放民衆垂釣。自 82 年起委託那瑪夏區公所聘僱管理人員進行巡溪及受理垂釣證申請。</p> <p>(二)管理暨巡溪人員由那瑪夏區各里各選出 1 人，計 3 人進行，每人每月巡溪 22 日。</p> <p>(三)自 98 年 88 風災後因魚量銳減，至目前為止並未開放垂釣，故公所聘僱之 3 人目前僅作巡溪工作，巡溪範圍為那瑪夏區楠梓仙溪主流及支流上溯 500 公尺。</p> <p>(四)近年來有義務巡守隊員加入巡護。</p> <p>(五)另公所配合河季（原鯛魚季）進行保育宣導、告示牌設置等。</p> <p>二、請農業局督導那瑪夏區公所儘速辦理「卓武山</p>
---------	-------	--	-------	--

農路改善工程」，希望能在汛期前將工程完成案：

(一)針對議員之意見，本府農業局業於本(102)年4月15日以高市農發字10231012100號函，請那瑪夏區公所儘速辦理「卓武山農路改善工程」。

(二)另本府農業局亦會再督促那瑪夏公區儘速辦理「卓武山農路改善工程」。

三、原鄉農產品是否可補助運費案：

(一)本市原鄉農產品有：青梅、紅肉李、愛玉、金煌芒果及番石榴等農產品，目前本府農業局協助提升農產品品質與安全，並協助甲仙地區農會及六龜區農會辦理相關農特產品共同運銷，以維護農民收益。

(二)在汛期間，本府農業局將隨時注意原鄉道路狀況，遇有豪降雨造成那瑪夏及桃源區內道路或橋梁損壞，農產品運輸受阻需繞路而行時，農業局將視情況補助部分運輸

102.4.3	張議員漢忠	<p>一、有哪些措施減少蔬果農藥之使用？</p> <p>二、有關青年轉行從農之輔導，農業局有何方案？</p>	農 業 局	<p>費用，以協助農民將農特產品運出，以保障農民權益。</p> <p>一、有哪些措施減少蔬果農藥之使用案：</p> <p>(一)持續的教導農民如何合理、正確及經濟的安全用藥，101 年辦理農民安全用藥講習 14 次，另針對田間蔬果採樣及檢驗，發現農藥超出安全容許量標準或含有未登記可使用於該作物農藥者，除通知不准採收上市外，本府農業局會同行政院農委會高雄區農業改良場對農民 1 對 1 教育。</p> <p>(二)推動安全農產品驗證標章，包含吉園圃安全蔬果標章及產銷履歷驗證標章的輔導與推動，至 101 年本市共計有 192 個產銷班取得吉園圃安全蔬果標章；235 戶農戶取得產銷履歷驗證標章，主要農作物為玉荷包、紅豆、木瓜、鳳梨…等。</p> <p>(三)辦理果實蠅共同防治工作，東方果實是我</p>
---------	-------	--	-------	---

國水果的「頭號殺手」，已完成大社區、岡山區、阿蓮區、田寮區、燕巢區、旗山區、杉林區、大樹區及那瑪夏區東方果實蠅共同防疫帶，防疫面積高達 3,560 公頃，為全國之冠，除發放 2 萬 900 個甲基丁香油藥劑供農民領用，並懸掛將近 1 萬 5,000 個甲基丁香油誘捕燈，達到全區共同防治與防疫成效，成功減少東方果實蠅的族群密度，也減少了農藥的使用量。

(四)推動印度棗及番茄技術服務團工作，這項工作係 101 年規劃，技術服務團由行政院農業委員會動植物防疫檢疫局、國立嘉義大學、國立屏東科技大學、高雄區農業改良場、行政院農業委員會農業試驗所等單位所組成，成員包含植物病蟲害、土壤肥料及評估產銷效益等專家共同組成，工作包括協助病蟲害監測與防治、農友解決田

間栽培管理及土壤肥力診斷。本案印度棗執行監測面積達 6 公頃，輔導面積達 30 公頃，經服務團協助後，農藥量使用次數及劑量分別減少 18%及 25%。

(五)積極推廣本市有機農業，至 101 年本市有機農業面積 350 公頃，有機驗證戶 221 戶。

二、有關青年轉行從農之輔導，農業局有何方案：農業局首要重視農民各類教育訓練藉以提升農業軟實力，相關措施如下：

(一)成立農業青年軍：為青年農民辦理各系列之專業訓練、輔導計畫，訓練包含品牌行銷、企業管理、國際農業趨勢等課程，輔導青年農民確實具備具國際競爭力之實際從農能力，以培植本市青年農民，樹立標竿，並吸引更多青年回鄉從農。

(二)舉辦農民團體訓練課程：針對農會、合作社場、農業產銷班等

102.4.3	郭議員建盟	<p>外銷的農產品在大陸都有生產，如今推動自由經濟示範區，農業局必需設立高雄農產標章及高雄農產品檢驗標章，以爭取商業先機。</p>	農 業 局	<p>農業組織分別辦理包含行銷、包裝、管理、會務、通路、組織再造等系列教育訓練，藉由提升農民團體之效能，以確實保障農民權益。</p> <p>(三)持續辦理南方農業高峰論壇：將邀請基層成功經營農業之農民分享經驗及國內外專家學者提供本市未來農業發產方向及建議方案，促進農業產業升級。</p> <p>一、行政院農業委員會 102 年 1 月 28 日發布新聞稿「自由經濟示範區無涉管制農產品進口區內管制進口原料及最終製品未規劃進入國內市場」，重申農委會仍會持續管制中國大陸 830 項農產品進口，目前配合經建會推動之「自由經濟示範區」，擬規劃設置農產品增值運銷中心，係採「區內加工，全數外銷」，進口農產原物料（不以大陸農產品為限）加工製造後全數出口，進口原料及最終製品，以不進入國內市場為原</p>
---------	-------	---	-------	--

則。

二、農產加工業為農業的下游產業，生鮮農產透過加工方式，可延長保存壽命，提高農產品的附加價值，帶動農業的生產；此外，在大量生產的產季中，將價格低落賣相不佳的次級農產品轉作加工原料，可有效紓解地區性蔬果過剩問題，因此農產加工可說是產銷調節重要的一環。

三、農產品加值運銷中心採「區內加工，全數外銷」的方式立意雖佳，惟未來加工廠商可以低廉價格進口國外的農產原物料，勢必排擠國內相同農產品的銷售，尤其次級品無處加工只好進入消費市場，造成市場流通量過大無法消化，價格亦會隨之崩盤，造成產銷調節失衡。以本市重要農產－青梅為例，依據農委會統計數字，100年高雄市青梅種植面積約1,305公頃，年產量約8,832公噸，佔全國青梅總產量的4成，僅次於南投縣。青梅產區主要分布在桃源

區、那瑪夏區、六龜區及甲仙區，均為莫拉克風災的重災區。由於青梅不適合鮮食，必須經加工處理，本市所產的青梅因為果肉結實、酸度高，在產品的製造過程中加工損耗率低，所以深受國內蜜餞加工業者的青睞，本市青梅有 9 成以上皆做加工使用，市面上的國產青梅蜜餞達 6 成以上來自高雄市。本市青梅的收購價格為 9~12 元/公斤，平均為 10 元/公斤；經查中國大陸生產的青梅經初級加工處理後的梅胚僅 6 元/公斤（蜜餞的製程：青梅→梅胚→蜜餞），遠低於本市青梅收購價格。其他如玉荷包荔枝、鳳梨、龍眼、蜜棗、番石榴等亦都有加工成果乾、鳳梨酥、酵素等加值農產加工品，本市生產之熱帶水果又和大陸及東南亞相似，所以開放大陸或東南亞低價原物料進口加工，勢必影響本市農產品加工市場，如鳳梨，每年約有 9780 公噸用在加工製成果乾、鳳梨酥、

102.4.8	陳議員美雅	高雄地區的精緻農業可否朝向如日本新瀉縣之精緻農業結合觀光之方向發展？	農 業 局	<p>酵素等加工品，加工產值約有 7 億 7,799 萬元。大陸農產品原物料即便做境外加工後轉運出口將直接衝擊本市加工原物料的供應，同時影響本市 2 成農戶約 4 萬 6,000 多農戶的生計，預估本市損失的農業應有產值將高達 11 億 7,320 萬元。</p> <p>四、為協助提升本市農產品及其加工品之競爭力，本府農業局將積極建立「高雄首選」品牌，並加強本市田間農藥抽驗頻率，惟有建立安全健康的品牌形象，方得以面對未來自由經濟貿易區內大陸農產品之競爭。</p> <p>一、農業要轉型，不能單就農業生產面向思考，以兼具生活環境、生態保育、文化延續等「農業多功能性」的觀點來看，如何尋求在地的優勢資源，包含社區人文、產業及觀光休閒，讓初級產業、二級產業與三級產業連結構築六產整合的農業發展，是必要的、也是必然的長遠趨</p>
---------	-------	------------------------------------	-------	---

勢。因此，結合在地社區人文、產業及觀光資源，例如美濃農會在近十年來陸續規劃成立了稻米生產、優質供果、農業經營及休閒農業等四大專業區，跨域性的整合，穩定在地農產銷售、建立品牌口碑，讓農民的實質收益增加；更重要的，也帶動增加了農村在地的經濟效益。

二、目前農業局已將農業生產、農村文化、農田風光及在地食材等農村特有的在地因子結合，發展出農事體驗推展計畫，並委由美濃農會辦理全年度農事體驗活動，其主題包含「春耕·尋野趣」、「夏耘·報米香」、「秋收·拔蘿蔔」及「冬藏·橙蜜鄉」含括四季的體驗行程，活動目的除讓美好恬靜之農村田園風光與全體都市人民共享外，更積極希望讓消費者透過直接至農村參與農事體驗，開創農業六產整合之價值。

三、農業局近來亦有配合地方農特產品產季及活動

102.4.3	黃議員柏霖	<p>一、如何推廣植樹（造林）業務？</p> <p>二、有關三民區高雄果菜批發市場遷移進度，請儘速辦理完成。</p>	農 業 局	<p>，輔導農村社區辦理農村旅遊及農村體驗，希望推展休閒農業，進而活化農村產業。</p> <p>一、如何推廣植樹（造林）業務案：</p> <p>(一)本府配合行政院農業委員會辦理本市全民造林計畫私有地造林 450 公頃，平地造林計畫 23 公頃，獎勵輔導造林計畫（山坡地）45 公頃，共種植 77 萬株樹木。雖農委會已停止全民造林計畫（86 年～93 年）及平地造林計畫（92 年～101 年），因撫育期皆為 20 年，故現階段林相仍完整，本府農業局亦會宣導請造林者持續維護林相完整；另獎勵輔導造林係執行於山坡地之造林計畫，102 年預估增加 15 公頃之造林面積，以達到上游保水及維護完整綠色資源達成森林經濟及公益效用之目的。</p> <p>(二)102 年度持續積極推廣植樹業務，除了以往節能減碳的概念，</p>
---------	-------	--	-------	--

更加入生態保育、護樹及愛樹的觀念，首先於 3 月 12 日，由農業局深水苗圃提供 28 個區公所，共 1 萬 4,000 的樟樹和羅漢松苗木，免費發放市民。更由執行單位組成宣導團隊，在 3~4 月份透過「高通通」等布偶戲及園藝植栽、花草開運達人，於學校、社區及商圈進行 20 場巡迴教育宣導，並同時發放苗木 4,000 株。另於 3 月 30 日高雄物產館蓮潭旗艦店，舉辦「植樹家庭日」活動，除了再度提供 2,000 株苗木，供民衆現場憑物產館消費發票兌換外，國際知名豆子兒童劇團、MOMO 家族蘋果姐姐及花生哥哥和奇魔誌魔術團隊，以及結合生態保育觀念的闖關遊戲，帶給親子一個迥然不同的「植樹家庭日」；期間尚有多個人民團體向農業局申請苗木辦理植樹節活動，總計今年植樹月活動發放之苗木超過 3

萬株。

(三) 3月18日當天，於橋頭德松里社區舉辦百年老榕「松爺大公」經外科手術搶救成功重生成果發表會，看見居民為老樹續命感動的畫面。本年度植樹月系列宣導活動，除了生態保育概念傳遞外，也將愛樹、護樹的觀念藉由活動傳播散出去。

二、有關三民區高雄果菜批發市場遷移進度，請儘速辦理完成案：

(一) 本案為市府既定政策，本府（農業局）已專案專責處理高雄果菜與肉品市場（屠宰場）遷建工作，並訂定相關期程在案。

(二) 本案目前已完成仁武區用地土壤及地下水環境檢測及報告審核作業，檢測結果均尚符規劃需求，現階刻正辦理「環境影響評估」及「先期作業計畫」。

(三) 後續預定辦理期程：

1. 興辦計畫書：本案業於101年11月底核轉行政院農業委

102.4.3	黃議員淑美	現大陸禽流感發生之際，本市傳統市場是否可以宰殺活禽？自 100 年	農 業 局	<p>員會核定，刻正依審核內容辦理修正。</p> <p>2.環境影響評估：辦理契約擴充議定，並配合先期作業計畫之規劃內容，已於 102 年 1 月提送第一階段敏感區位調查報告，現接續辦理第二階段環境影響評估作業中。</p> <p>3.先期作業計畫：「委託初步規劃服務」（先期規畫設計）已於 102 年 1 月完成第一階段工作（評估分析報告），102 年 4 月提送修正報告，目前審查中。</p> <p>4.土地價購：協助於 102 年 6 月前完成價購。</p> <p>5.本案列管期程為 103 年 7 月前動工、105 年 5 月前正式營運。</p> <p>一、自 100 年至今本市違法屠宰聯合查緝小組，共查緝 151 次，查獲違法屠宰行為 5 件，共核處罰鍰 24 萬元整。</p>
---------	-------	-----------------------------------	-------	---

		<p>至今違法屠宰查緝幾件，罰多少錢？傳統市場是否可以開放活禽屠宰？是否可以補助冰箱？</p>		<p>二、行政院農業委員會於 99 年 3 月 26 日農防字第 09 91502402 號公告，屠宰供食用之雞、鴨及鵝，應於屠宰場內屠宰。但於零售市場、攤販臨時集中區（段／場）內零售屠宰雞、鴨及鵝，並經當地直轄市、縣（市）政府列管，得免於屠宰場內屠宰。</p> <p>三、經濟部「傳統零售市集禽肉攤商管理輔導機制」規定，每月須依「傳統零售市集列管活禽攤商作業規範檢核表」，請由各地方政府（市場、衛生、環保、農政單位）聯合查核列管攤商，現由經濟發展局積極彙辦。</p> <p>四、經濟部曾補助傳統市場禽肉攤商冰箱業於 97 年截止。</p>
102.4.8	吳議員利成	<p>針對 4 月 6 日大樹區強陣風災害，所造成的農損，有無相關因應措施？</p>	農 業 局	<p>一、本次強陣風造成高雄市大樹區龍目、和山、興山、槎腳、大樹、姑山等 6 里部分地區農業災害，本府農業局接獲大樹區公所災情回報後，即於當日上午會同公所人員了解災情。</p> <p>二、本府農業局再於 7 日邀</p>

102.4.8	吳議員益政	本市有機農業生產情形？	農 業 局	<p>集農糧署南區分署、高雄農業改良場、大樹區公所完成災情確認，強風所經之處農作物及設施嚴重折枝、倒伏及果損，農業損失面積 71 公頃，換算損失金額 825 萬 9 千元，認定對當地農民產生嚴重影響，並同日函報行政院農業委員會農糧署，爭取辦理玉荷包荔枝、黑葉荔枝、鳳梨、其他果樹、酪梨、香蕉、番石榴、苦瓜、皇帝豆、竹筍、水平棚架網室、絲瓜、胡瓜、蜂箱等 14 項作物及設施專案補助。</p> <p>三、依「農業天然災害救助辦法」規定，行政院農委會已於 4 月 9 日傍晚後核定公告專案補助，本府農業局除發布新聞稿外，立即電知大樹區公所進行受理申請準備工作，並自 4 月 10 日起至 19 日止，共 10 天，受理龍目等 6 里農民申請辦理玉荷包荔枝等 14 項作物及設施專案補助。</p>
---------	-------	-------------	-------	---

				<p>農作栽培已取得有機驗證合格面積計 322.04 公頃（222 戶），其中有機水稻 16 戶栽培面積 81.33 公頃、蔬菜 105 戶栽培面積 116.43 公頃、水果 64 戶栽培面積 97.19 公頃、茶葉 2 戶栽培面積 2.64 公頃、其他作物（含特作、雜糧）35 戶栽培面積 24.45 公頃。</p>
102.4.8	李議員眉蓁	<p>本市因應此波 H7N9 禽流感疫情，在動物防疫部分有何應變機制與作為？應儘速安定民心勿使其心生恐慌。</p>	農 業 局	<p>動物防疫為持續性工作，為因應此波疫情，本市動物保護處已於 4 月 1 日起加強相關防疫作為，除宣導業者施打人類流感疫苗以及不要至大陸疫區參訪外，並加強家禽市場消毒及養禽場疫情訪視，輔導業者做好防鳥及消毒等防疫措施，採檢野鳥排遺，持續派員協助養禽場、家禽批發市場與理貨場消毒。同時召開會議聯合周邊縣市進行區域聯防。</p>
102.4.8	李議員雅靜	<p>請研議如何有效減少流浪犬方法。</p>	農 業 局	<p>一、本市動保處以執法、教育和絕育為策略，「源頭管控、加強宣導教育、妥適處理、落實執法」等方式，循序減少流浪犬隻。 二、102 年除辦理多場校園宣導與飼主責任教育加強宣導教育，建立正確</p>

102.4.8	林議員宛蓉	全國有機休閒農業正夯，請農業局於高雄花卉批發市場推廣試辦「希望農場」，讓有機「希望農場」成爲休閒旅遊景點。	農 業 局	<p>飼養動物觀念；已將絕育經費倍增爲 560 萬，約可執行 6,000 隻犬隻絕育，有效減少棄犬產生；並落實晶片查核，持續推動寵物登記，落實執法源頭管控；同時以人道方式移置保護流浪動物、推動以認養取代購買、提升流浪動物收容品質以取得各方意見平衡，妥適處理流浪動物問題，有效減少流浪犬隻。</p> <p>一、本府「高雄市花卉批發市場」經營主體甄選，業經評定同意由高雄國際花卉股份有限公司經營，並於本（102）年 1 月完成簽約。</p> <p>二、本場域自成立高雄花卉批發市場來，由花卉公司統一代管，每年配合本府（農業局）辦理農業休閒計畫相關活動，諸如花果藝術節、種苗節等，以達寓教於樂教育性質居多，有關花卉市場周邊用地規劃四公頃空地試辦「希望農場」成爲休閒旅遊景點案，本府（農業局）將另與花卉公司研議推廣「</p>
---------	-------	---	-------	--

102.4.8	林議員武忠	<p>一、本市因應此波 H7N9 禽流感疫情，在動物防疫部分有何應變機制與作為？應儘速安定民心勿使其心生恐慌。</p> <p>二、寵物晶片植入普及率低，流浪犬隻問題嚴重，市府有何因應作為？棄養收費標準開始施行後是否會增加棄養造成更多流浪犬？請研擬里長協助處理流浪犬問題。</p>	農 業 局	<p>希望農場」可行性。</p> <p>一、本市因應此波 H7N9 禽流感疫情，在動物防疫部分有何應變機制與作為？應儘速安定民心勿使其心生恐慌案： H7N9 禽流感動物防疫：動物防疫為持續性工作，為因應此波疫情，本市動物保護處已於 4 月 1 日起加強相關防疫作為，除宣導業者施打人類流感疫苗以及不要至大陸疫區參訪外，並加強家禽市場消毒及養禽場疫情訪視，輔導業者做好防鳥及消毒等防疫措施，採檢野鳥排遺，持續派員協助養禽場、家禽批發市場與理貨場消毒。同時召開會議聯合周邊縣市進行區域聯防。</p> <p>二、寵物晶片植入普及率低，流浪犬隻問題嚴重，市府有何因應作為？棄養收費標準開始施行後是否會增加棄養造成更多流浪犬？請研擬里長協助處理流浪犬問題案： ： (一)寵物晶片植入普及率低：</p>
---------	-------	---	-------	---

102.4.8	唐議員惠美	一、有關茂林區灌溉用水是否能補助施作？以及茂林區的農業生產推	農 業 局	<p>本市動保處以加強宣導教育、落實執法等方式，循序提升寵物晶片植入率。本年度預定加強辦理 300 餘場校園宣導與飼主責任教育，並加強於各公園綠地等公共區域進行寵物晶片查核，勸導拒不改善者將依動物保護法裁罰。</p> <p>(二)棄養動物收費標準開始施行後是否會增加棄養造成更多流浪犬：</p> <p>配合「高雄市犬貓收容及處理收費標準」施行，將輔以相關稽查，若查有棄養實證即依動保法以惡意棄養裁罰。</p> <p>(三)里長協助處理流浪犬：</p> <p>現階段本市動保處遇複雜捕犬案件多請里長配合協助。</p> <p>一、有關茂林區灌溉用水是否能補助施作？以及茂林區的農業生產推廣輔導方向如何案：</p> <p>(一)茂林區灌溉用水是否能補助施作？茂林區全境屬山坡峭</p>
---------	-------	--------------------------------	-------	---

廣輔導方向如何？

二、農業局今年（102）年度為何將茂林區公所所提報農路緊急搶修搶險經費，由200萬元調降為120萬元。

地，需以適地適種的方式，將適種於該區的農作物（紅藜及黑米等）為輔導的方向；有關灌溉蓄水池補助設置，依中央既有相關部門的資源分配與分工。

(二)茂林區的農業生產推廣輔導方向如何？

1. 有關茂林區本府農業局於 101 年已協請屏東科技大學提供該區紅藜之種源，同時請國立屏東科技大學協助栽培管理技術輔導及增加相關食品開發技術，亦已成立雜糧產銷班第 1 班，去年並媒合本市在地烘培業者（呷佰二食品公司）製作生產商品。
2. 另茂林區原住民祭典作物黑米，本府農業局亦已協調高雄改良場專家於 102 年栽培時期（第 2 期）協助增進栽培管理技術及品種特性以符合當地民衆

102.4.8	徐議員榮延	<p>一、針對 4 月 6 日大樹區強陣風災害，所造成的農損，有無相關因應措施？</p> <p>二、休耕制度如何活化？</p> <p>三、營養師講習在地食材目前辦理成效如何？可否</p>	農 業 局	<p>之需求。</p> <p>二、農業局今（102）年度為何將茂林區公所所提報農路緊急搶修搶險經費，由 200 萬元調降為 120 萬元案： 有關茂林區公所所提報農路緊急搶修搶險經費，由 200 萬元調降為 120 萬元，係考量區公所去（101）年度之執行率。因本筆經費係先匡列在本府災害準備金項下，日後若區公所尚有實際需要再增時，農業局將協助簽辦動支本府災害準備金。</p> <p>一、針對 4 月 6 日大樹區強陣風災害，所造成的農損，有無相關因應措施案： (一)本次強陣風造成高雄市大樹區龍目、和山、興山、槎腳、大樹、姑山等 6 里部分地區農業災害，本府農業局接獲大樹區公所災情回報後，即於當日上午會同公所人員了解災情。 (二)本府農業局再於 7 日邀集農糧署南區分署、高雄農業改良場、</p>
---------	-------	---	-------	--

		<p>擴大辦理。</p> <p>四、縣市合併前高雄縣政府推廣百萬植樹，當初所種的樹，現況如何？其成效如何？此模式可否帶入目前之高雄市執行？</p>	<p>大樹區公所完成災情確認，強風所經之處農作物及設施嚴重折枝、倒伏及果損，農業損失面積 71 公頃，換算損失金額 825 萬 9 千元，認定對當地農民產生嚴重影響，並同日函報行政院農業委員會農糧署，爭取辦理玉荷包荔枝、黑葉荔枝、鳳梨、其他果樹、酪梨、香蕉、番石榴、苦瓜、皇帝豆、竹筍、水平棚架網室、絲瓜、胡瓜、蜂箱等 14 項作物及設施專案補助。</p> <p>(三)依「農業天然災害救助辦法」規定，行政院農委會已於 4 月 9 日傍晚後核定公告專案補助，本府農業局除發布新聞稿外，立即電知大樹區公所進行受理申請準備工作，並自 4 月 10 日起至 19 日止，共 10 天，受理龍目等 6 里農民申請辦理玉荷包荔枝等 14 項作物及設施專案補助。</p> <p>二、休耕制度如何活化案：</p> <p>(一)甫自本（102）年行政</p>
--	--	---	---

院農業委員會推動「調整耕作制度活化農地計畫」新措施，除經專案核定之耕作困難地尚可維持一年兩期休耕，餘休耕農地一年至少任一期需辦理復耕措施始予以補貼，鼓勵復耕地種植進口替代、外銷潛力、地區特產等作物或短期經濟林等，以更有效提高農地利用率、充裕國內糧食供應並活化休耕農地。

(二)為增加休耕田多元化利用，持續辦理景觀作物計畫，結合地區產業活動及旅遊景點規劃景觀作物專區，以帶動地方休閒觀光產業並美化農村田園景觀。另亦配合林務局及農糧署規劃休耕地種植短期經濟林，期達減碳、綠美化、遊憩等多元功能，增加休耕田附加價值。另持續推動「小地主大佃農」政策，辦理連續休耕地農地租賃措施，鼓勵老農出租休耕農地，同時獎勵佃農承租種植糧食、

飼料、芻料或有機等產銷無虞作物，以擴大經營規模及效率，提高整體農業生產效益及競爭力。

三、營養師講習在地食材目前辦理成效如何？可否擴大辦理案：

(一)本府農業局於 101 年辦理兩場國中、小營養師在地食材講習課程，共 81 位營養師報名參加，透由午餐菜色回溯到每一種食材的生產地，並安排農場體驗，親近我們的土地，從體驗中了解農民的辛苦及堅持，深切感受推廣及使用在地食材的精神及意義，進一步增進對食物的珍惜以及對在地的認同。並於此講習完成後，開放 17 場國中小學報名在地食材宣導計畫，由營養師以專業經驗和學生分享，各校踴躍報名，未滿一週便額滿。

(二)今年度將修正課程內容，期更符合本市風土精神，再結合本府教育局函文公告課程講義，提供學校及營

102.4.8	陳議員明澤	有關農業設施、畜牧設施擅自建造或使用，其裁罰現況為何？農政單位立場為何？如何協助。	農 業 局	<p>養師使用，並擴大開放 25 場次讓本市國中小學校參與。另有農產產地體驗活動 5 場，邀請本市 5 所國中小學至農場觀摩體驗，讓國中小學童、老師及營養師更能體悟在地食材與環境的珍貴，增加對家鄉認同感。</p> <p>一、有關農業設施、畜牧設施擅自建造或使用，市府工務局依據違反建築法事件裁罰基準第二點第一款第 1.2.3. 目依工程造价核處千分之三十或四十或五十之罰鍰。</p> <p>二、持有市府農業主管機關於 94 年 12 月 31 日前，核准容許使用農業設施、畜牧設施、養殖設施等之文件，處工程造价千分之一罰鍰。</p> <p>三、市府工務局 102 年 4 月 11 日召集研商修正處理違反建築法事件裁罰基準有關農業設施補辦建照認定會中決議，由農業局採從寬原則，簽奉市長核定後，移請工務局修訂相關裁罰基準。</p>
---------	-------	---	-------	--

102.4.8	陳議員玫娟	<p>一、風景管理所改成物產館，現在參加的人是否有改變？</p> <p>二、近日半屏山流浪犬最近增多，且多跑到翠華路上，會追咬路人並造成跳蚤滋生。請權責單位移除犬隻與處理跳蚤問題。</p>	農 業 局	<p>一、風景管理所改成物產館，現在參加的人是否有改變案：</p> <p>(一)為推廣高雄優質農產品，本府農業局在原蓮池潭風景管理所新設置「高雄物產館」，101年9月正式開幕。物產館結合風景優美的蓮池潭，參加的民衆除了當地民衆外，亦有蓮潭會館住宿遊客及蓮池潭參觀遊客參加，相信能成爲高雄觀光新亮點，進一步將協助農民自產自銷，帶動高雄農業永續發展。</p> <p>(二)為活化當地吸引消費人潮，農業局自101年度持續於高雄物產館前廣場舉辦各類親子及體驗活動，如：開心農場（和幼稚園種植絲瓜等蔬菜）、親子樹節、低碳教育活動、花果藝術節等，除主力消費者客群之外，亦向下扎根至兒童世代，從教育做起各世代的年齡層能夠更加瞭解高雄農業。</p> <p>(三)戶外廣場於101年6月起每週辦理音樂表</p>
---------	-------	--	-------	--

102.4.8	陳議員信瑜	<p>一、請動物保護處即早派任正式處長。</p> <p>二、101 年度本市公立動物收容所自然死亡率為 5 都之首，請儘速減少收容所</p>	農 業 局	<p>演，每週日為微風市集，102 年度起隔週辦理農夫市集及每月 2 次之原民市集，除市府活動之外，戶外廣場亦開放租借，廠商活動搭配市集，使本市的農業消費更顯活絡。</p> <p>二、近日半屏山流浪犬最近增多，且多跑到翠華路上，會追咬路人並造成跳蚤滋生。請權責單位移除犬隻與處理跳蚤問題案：</p> <p>本市動物保護處將與壽山自然公園籌備處合作，移置該區域流浪犬隻，以維用路人安全，並已協調進行環境消毒處理跳蚤問題。</p> <p>一、請動物保護處即早派任正式處長案：</p> <p>本市動保處處長因須具備「獸醫」資格且對全市動物傳染病檢驗、防疫與動物生態等業務具全盤瞭解，該職務列等為「簡任第十職等」，市府及農業局原考量採內陞拔擢人才以激勵士氣，惟現職同仁均不具陞任資格，雖經數度對外</p>
---------	-------	--	-------	--

		<p>動物死亡率。</p>		<p>徵才，惟覓妥人選均以對方不願放人作罷，為求審慎及兼顧該處業務傳承，本府農業局刻積極從多元管道尋覓適任接任人選，故目前仍簽報市長核准暫由本局主任秘書兼代理處長職務，俟確定後將儘速派任，以利整體運作。</p> <p>二、101 年度本市公立動物收容所自然死亡率為 5 都之首，請儘速減少收容所動物死亡率案： 查農委會寵物登記資訊網之收容所登錄欄位中動物死亡部分僅有「安樂死」與「自然死亡」2 欄，雖致力提升領養率及減少安樂死率，將再檢討收容所之環境與醫療管理面，降低自然死亡之比率努力。</p>
102.4.8	陳議員粹鑾	<p>本市因應此波 H7N9 禽流感疫情，在動物防疫部分有何應變機制與作為？應儘速安定民心勿使其心生恐慌。</p>	農 業 局	<p>動物防疫為持續性工作，為因應此波疫情，本市動物保護處已於 4 月 1 日起加強相關防疫作為，除宣導業者施打人類流感疫苗以及不要至大陸疫區參訪外，並加強家禽市場消毒及養禽場疫情訪視，輔導業者做好防鳥及消毒等防疫措施，採檢野鳥排遺，持續派員協助養禽場、</p>

102.4.8	陳議員麗珍	<p>一、物產館星期一至五如何吸引遊客？農產品行銷應結合觀光？</p> <p>二、近日半屏山流浪犬最近增多，且多跑到翠華路上，會追咬路人並造成跳蚤滋生。請權責單位移除犬隻與處理跳蚤問題。</p>	農 業 局	<p>家禽批發市場與理貨場消毒。同時召開會議聯合周邊縣市進行區域聯防。</p> <p>一、物產館星期一至五如何吸引遊客？農產品行銷應結合觀光案：</p> <p>(一)為推廣高雄優質農產品，在原蓮池潭風景管理所新設置「高雄物產館」，已於 101 年 5 月開始營運，並於 9 月 30 日完成開幕。物產館結合風景優美的蓮池潭，相信能成為高雄觀光新亮點，市府進一步將協助農民自產自銷，帶動高雄農業永續發展。此外，為了行銷蓮池旗艦店吸引自由行旅客，本府觀光局將鴨子船蓮潭線之起始站設在物產館內，在假期時幾乎班班客滿。</p> <p>(二)高雄物產館蓮池旗艦店自營運後，每年約吸引 30 萬人次到訪，農業局在接手至營運迄今，共投入之經費約 2,600 萬元（含修繕），物產館在營運之後至目前為止，創造出的營業額為 2,000 萬</p>
---------	-------	---	-------	--

元左右，由於物產館是建立起農民與消費者之間的直接銷售平台，未來將協助該館營運單位多方思考增加相關優質產品及活動，有效協助農漁民產品行銷通路，增加銷售產值。

(三)另本館 2 樓設置故事館、廚藝教室、DIY 教室及視聽教室，目前每週六、日於視聽教室播放農業相關影片，並結合本市農業特色辦理在地美食烹飪課程及手工藝品製作，未來農業局將規劃增設導覽人員及結合民間團體辦理多樣性課程，打造本館兼具休閒及教育性質場館，期吸引更多觀光人潮。

二、近日半屏山流浪犬最近增多，且多跑到翠華路上，會追咬路人並造成跳蚤滋生。請權責單位移除犬隻與處理跳蚤問題案：

本市動物保護處將與壽山自然公園籌備處合作，移置該區域流浪犬隻，以維用路人安全，並

102.4.8	童議員燕珍	微風市集增點及延長市集時間？	農 業 局	<p>已協調進行環境消毒處理跳蚤問題。</p> <p>一、為協助提供本市農民與消費者直接面對面的平台與對話的空間，讓消費者購買的不只是農民所生產的產品，也可以直接瞭解其生產的過程及農產品耕作故事，建立消費者購買在地食材之信心。且由農民與消費者直接建立起行銷的管道，減少農民被剝削並將成本降低利潤回饋消費者，共謀雙贏之機制及永續經營之契機。</p> <p>二、微風市集亦可讓更多社會大眾認識有機農業，可以鼓勵更多農友採用自然農法來照顧土地，整體的環境就能永續維護，生產與消費的距離也會更接近，甚至可以逐漸形成一種互助合作的生活模式。</p> <p>三、由於微風市集成員皆為本市農民，平日需忙於農務，僅在星期六、日於微風市集販售自產安全蔬果及其加工產品，目前星期六假鳳山婦幼青少年館及客家文物館前廣場，星期日假高雄</p>
---------	-------	----------------	-------	---

102.4.8	劉議員德林	政府將辦理自由經濟示範區，農業局將如何因應？	農 業 局	<p>物產館蓮潭旗艦店辦理，以現有微風市集之人力，恐無能力再至其他地點設點。惟本局秉於輔導及推廣有機農產，將再多方了解市集意願後再行評估是否增點。</p> <p>一、行政院農業委員會 102 年 1 月 28 日發布新聞稿「自由經濟示範區無涉管制農產品進口區內管制進口原料及最終製品未規劃進入國內市場」，重申農委會仍會持續管制中國大陸 830 項農產品進口，目前配合經建會推動之「自由經濟示範區」，擬規劃設置農產品增值運銷中心，係採「區內加工，全數外銷」，進口農產原物料（不以大陸農產品為限）加工製造後全數出口，進口原料及最終製品，以不進入國內市場為原則。</p> <p>二、農產加工業為農業的下游產業，生鮮農產透過加工方式，可延長保存壽命，提高農產品的附加價值，帶動農業的生產；此外，在大量生產的產季中，將價格低落</p>
---------	-------	------------------------	-------	--

賣相不佳的次級農產品轉作加工原料，可有效紓解地區性蔬果過剩問題，因此農產加工可說是產銷調節重要的一環。

三、農產品加值運銷中心採「區內加工，全數外銷」的方式立意雖佳，惟未來加工廠商可以低廉價格進口國外的農產原物料，勢必排擠國內相同農產品的銷售，尤其次級品無處加工只好進入消費市場，造成市場流通量過大無法消化，價格亦會隨之崩盤，造成產銷調節失衡。以本市重要農產－青梅為例，依據農委會統計數字，100年高雄市青梅種植面積約1,305公頃，年產量約8,832公噸，佔全國青梅總產量的4成，僅次於南投縣。青梅產區主要分布在桃源區、那瑪夏區、六龜區及甲仙區，均為莫拉克風災的重災區。由於青梅不適合鮮食，必須經加工處理，本市所產的青梅因為果肉結實、酸度高，在產品的製造過程中加工損耗率低，所

以深受國內蜜餞加工業者的青睞，本市青梅有 9 成以上皆做加工使用，市面上的國產青梅蜜餞達 6 成以上來自高雄市。本市青梅的收購價格為 9~12 元/公斤，平均為 10 元/公斤；經查中國大陸生產的青梅經初級加工處理後的梅胚僅 6 元/公斤（蜜餞的製程：青梅→梅胚→蜜餞），遠低於本市青梅收購價格。其他如玉荷包荔枝、鳳梨、龍眼、蜜棗、番石榴等亦都有加工成果乾、鳳梨酥、酵素等加值農產加工品，本市生產之熱帶水果又和大陸及東南亞相似，所以開放大陸或東南亞低價原物料進口加工，勢必影響本市農產品加工市場，如鳳梨，每年約有 9,780 公噸用在加工製成果乾、鳳梨酥、酵素等加工品，加工產值約有 7 億 7,799 萬元。大陸農產品原物料即便做境外加工後轉運出口將直接衝擊本市加工原物料的供應，同時影響本市 2 成農戶約 4 萬 6,000 多農戶的生計，預估

102.4.8	蔡議員金晏	蔡局長對日本產業何者印象深刻？	農 業 局	<p>本市損失的農業應有產值將高達 11 億 7,320 萬元。</p> <p>四、為協助提升本市農產品及其加工品之競爭力，將積極建立「高雄首選」品牌，並加強本市田間農藥抽驗頻率，惟有建立安全健康的品牌形象，方得以面對未來自由經濟貿易區內大陸農產品之競爭。</p> <p>一、多次到日本，深覺日本精緻農業辦理成效良好，對於當地農產加工品及伴手禮印象特別深刻。</p> <p>二、目前農業局也積極整合各方資源投入高雄市的精緻農業的區塊，農業局辦理了六產整合南方論壇、百萬農民向前衝及對高雄農二代進行教育訓練，都是要提升高雄農業的軟實力，增強未來的競爭力。</p> <p>三、農業局也積極協助各農民團體推動農產品加工，如甲仙地區農會的青梅加工廠、內門區農會的龍眼乾加工廠、阿蓮區農會蜜棗加工及蜂蜜分裝廠、大樹區農會玉</p>
---------	-------	-----------------	-------	--

102.4.8	鄭議員新助	<p>一、政府推動自由貿易經濟區，將開放中國原料來台灣製作後以 MIT 出口，請問農業業如何因應？</p> <p>二、農委會收購之公糧保存年限多少？市售白米與飼料玉米價格如何？當過期的公糧移作飼料用米，是否顧及社會觀感？</p>	農 業 局	<p>荷包冰棒加工廠及茄萣區農會食品加工廠等，冀望各加工廠能就當地農漁特產品生產出具當地特色之加工產品。未來農業局將積極整合轄內所產之農產加工品，設計出屬於高雄市獨特之農業伴手禮。</p> <p>一、政府推動自由貿易經濟區，將開放中國原料來台灣製作後以 MIT 出口，請問農業業如何因應案：</p> <p>(一)行政院農業委員會 102 年 1 月 28 日發布新聞稿「自由經濟示範區無涉管制農產品進口區內管制進口原料及最終製品未規劃進入國內市場」，重申農委會仍會持續管制中國大陸 830 項農產品進口，目前配合經建會推動之「自由經濟示範區」，擬規劃設置農產品加值運銷中心，係採「區內加工，全數外銷」，進口農產原物料（不以大陸農產品為限）加工製造後全數出口，進口原料及最終製品，以不進</p>
---------	-------	--	-------	--

入國內市場為原則。

(二)農產加工業為農業的下游產業，生鮮農產透過加工方式，可延長保存壽命，提高農產品的附加價值，帶動農業的生產；此外，在大量生產的產季中，將價格低落賣相不佳的次級農產品轉作加工原料，可有效紓解地區性蔬果過剩問題，因此農產加工可說是產銷調節重要的一環。

(三)農產品加值運銷中心採「區內加工，全數外銷」的方式立意雖佳，惟未來加工廠商可以低廉價格進口國外的農產原物料，勢必排擠國內相同農產品的銷售，尤其次級品無處加工只好進入消費市場，造成市場流通量過大無法消化，價格亦會隨之崩盤，造成產銷調節失衡。以本市重要農產—青梅為例，依據農委會統計數字，100年高雄市青梅種植面積約1,305公頃，年產量約8,832公噸，佔全國青

梅總產量的 4 成，僅次於南投縣。青梅產區主要分布在桃源區、那瑪夏區、六龜區及甲仙區，均為莫拉克風災的重災區。由於青梅不適合鮮食，必須經加工處理，本市所產的青梅因為果肉結實、酸度高，在產品的製造過程中加工損耗率低，所以深受國內蜜餞加工業者的青睞，本市青梅有 9 成以上皆做加工使用，市面上的國產青梅蜜餞達 6 成以上來自高雄市。本市青梅的收購價格為 9~12 元／公斤，平均為 10 元／公斤；經查中國大陸生產的青梅經初級加工處理後的梅胚僅 6 元／公斤（蜜餞的製程：青梅→梅胚→蜜餞），遠低於本市青梅收購價格。其他如玉荷包荔枝、鳳梨、龍眼、蜜棗、番石榴等亦都有加工成果乾、鳳梨酥、酵素等加值農產加工品，本市生產之熱帶水果又和大陸及東南亞相似，所

以開放大陸或東南亞低價原物料進口加工，勢必影響本市農產品加工市場，如鳳梨，每年約有 9,780 公噸用在加工製成果乾、鳳梨酥、酵素等加工品，加工產值約有 7 億 7,799 萬元。大陸農產品原物料即便做境外加工後轉運出口將直接衝擊本市加工原物料的供應，同時影響本市 2 成農戶約 4 萬 6,000 多農戶的生計，預估本市損失的農業應有產值將高達 11 億 7,320 萬元。

(四)為協助提升本市農產品及其加工品之競爭力，本府農業局將積極建立「高雄首選」品牌，並加強本市田間農藥抽驗頻率，惟有建立安全健康的品牌形象，方得以面對未來自由經濟貿易區內大陸農產品之競爭。

二、農委會收購之公糧保存年限多少？市售白米與飼料玉米價格如何？當過期的公糧移作飼料用米，是否顧及社會觀感

102.4.8	蕭議員永達	<p>一、自由經濟示範區在 7 月份就要上路，農業預算太少。</p> <p>二、農業局今</p>	農 業 局	<p>案：</p> <p>依照行政院農委會訂定計畫收購之公糧儲存時間為三年；市售白米價格目前約每公斤 37-40 元，飼料玉米價格約每公斤 12-13 元。目前政府收儲公糧除供為安全存糧外，當年新期食米以供應軍糧、專案糧、學校午餐食米等為主，或於市場供應不足時，適時、適量釋出以穩定供需。對於儲存期超過者，以撥售釀酒糧及加工用米為主。儲存期較長品質不佳、不宜供作食用之公糧，經碾碎充當飼料米，除避免資源浪費，亦緩和國內養豬業者對國外進口飼料玉米之高度仰賴。另針對過期公糧移作飼料用米，將反映至農糧署以顧及社會觀感，期有更好的處理方式。</p> <p>一、自由經濟示範區在 7 月份就要上路，農業預算太少案：</p> <p>(一)行政院農業委員會 102 年 1 月 28 日發布新聞稿「自由經濟示範區無涉管制農產品進口</p>
---------	-------	--	-------	---

(102) 年度農路預算由去年 (101) 之 1 億元，減成 7 千萬元，應該予以增加。

區內管制進口原料及最終製品未規劃進入國內市場」，重申農委會仍會持續管制中國大陸 830 項農產品進口，目前配合經建會推動之「自由經濟示範區」，擬規劃設置農產品增值運銷中心，係採「區內加工，全數外銷」，進口農產原物料（不以大陸農產品為限）加工製造後全數出口，進口原料及最終製品，以不進入國內市場為原則。

(二) 農產加工業為農業的下游產業，生鮮農產透過加工方式，可延長保存壽命，提高農產品的附加價值，帶動農業的生產；此外，在大量生產的產季中，將價格低落賣相不佳的次級農產品轉作加工原料，可有效紓解地區性蔬果過剩問題，因此農產加工可說是產銷調節重要的一環。

(三) 農產品增值運銷中心採「區內加工，全數外銷」的方式立意雖佳，惟未來加工廠商

可以低廉價格進口國外的農產原物料，勢必排擠國內相同農產品的銷售，尤其次級品無處加工只好進入消費市場，造成市場流通量過大無法消化，價格亦會隨之崩盤，造成產銷調節失衡。以本市重要農產—青梅為例，依據農委會統計數字，100 年高雄市青梅種植面積約 1,305 公頃，年產量約 8,832 公噸，佔全國青梅總產量的 4 成，僅次於南投縣。青梅產區主要分布在桃源區、那瑪夏區、六龜區及甲仙區，均為莫拉克風災的重災區。由於青梅不適合鮮食，必須經加工處理，本市所產的青梅因為果肉結實、酸度高，在產品的製造過程中加工損耗率低，所以深受國內蜜餞加工業者的青睞，本市青梅有 9 成以上皆做加工使用，市面上的國產青梅蜜餞達 6 成以上來自高雄市。本市青梅的收購價格為 9~12 元／

公斤，平均為 10 元／公斤；經查中國大陸生產的青梅經初級加工處理後的梅胚僅 6 元/公斤（蜜餞的製程：青梅→梅胚→蜜餞），遠低於本市青梅收購價格。其他如玉荷包荔枝、鳳梨、龍眼、蜜棗、番石榴等亦都有加工成果乾、鳳梨酥、酵素等加值農產加工品，本市生產之熱帶水果又和大陸及東南亞相似，所以開放大陸或東南亞低價原物料進口加工，勢必影響本市農產品加工市場，如鳳梨，每年約有 9,780 公噸用在加工製成果乾、鳳梨酥、酵素等加工品，加工產值約有 7 億 7,799 萬元。大陸農產品原物料即便做境外加工後轉運出口將直接衝擊本市加工原物料的供應，同時影響本市 2 成農戶約 4 萬 6,000 多農戶的生計，預估本市損失的農業應有產值將高達 11 億 7,320 萬元。

(四)本府農業局將在有效

102.4.8	韓議員賜村	有關林園區靠小港區駱駝山上之道路及護	農 業 局	<p>的農業預算內，協助提升本市農產品及其加工品之競爭力，將積極建立「高雄首選」品牌，並加強本市田間農藥抽驗頻率，惟有建立安全健康的品牌形象，方得以面對未來自由經濟貿易區內大陸農產品之競爭，若有經費短絀情況下，農業局也將簽請市長動用第二預備金，相信只要是對於本市農業有幫助之政策與預算，市長必定會全力支持。</p> <p>二、農業局今（102）年度農路預算由去年（101）之1億元，減成7千萬元，應該予以增加案： 農業局今（102）年農路預算確為7千萬元。另農業局近來積極輔導社區參與農村再生計畫，有關農路之維護部分，農業局亦有輔導社區提報農村再生年度執行計畫，向中央爭取農路維護之補助經費。</p> <p>有關林園區靠小港區駱駝山上之道路，其建議辦理道路鋪面（版橋前後部分）及護</p>
---------	-------	--------------------	-------	--

102.4.8	蘇議員炎城	<p>欄改善案，有辦理會勘，各單位都說不是自己權責，養工處也來函多次說明本條道路，非其權管。請市府各單位不要再文來往，應儘速協調辦理。</p> <p>一、本市未來花卉的發展策略為何？對於休耕農地有無考量輔導種植花卉的可能性？提到蘭花大家會想到台南，坊間民衆卻不知高雄可聯想的花卉是什麼？</p> <p>二、高雄物產館蓮潭旗艦店在與觀光旅遊連結這一</p>	農 業 局	<p>欄改善案，農業局將予以處理。</p> <p>一、本市未來花卉的發展策略為何？對於休耕農地有無考量輔導種植花卉的可能性？提到蘭花大家會想到台南，坊間民衆卻不知高雄可聯想的花卉是什麼案： 花卉屬於高附加價值的農產品，荷蘭之所以成為花卉王國是掌握花卉的品種權，因此高雄的花卉，不管是火鶴花、玫瑰或是文心蘭，農業局將鼓勵農民朝育種研發的方向發展。常久以來火鶴花的外銷市場皆以日本市場為主，但近來受到日本 311 大地震及日元貶值的影響，連帶影響國內的火鶴花價格，有鑒於此，農業局提出了鼓勵花農拓展第</p>
---------	-------	---	-------	--

部分的成效如何？去年日客、陸客、台灣遊客有多少人到龍虎塔觀光後會順道來物產館採購的各有多少人？今年與去年實際投入之營運成本與盈餘收入金額各為多少？

三、台灣現階段到大陸種植的情形如何？（如：種類、面積等）回銷台灣後對本市農民的威脅評估？面對來勢洶洶大陸農產品有無預應措施？

三國輸銷措施，透過多管道的分散國際市場，才能穩定高雄市的花卉產銷。因此現階段以開拓多元通路為主，未來再來考量休耕地種植花卉。高雄的火鶴花產業是近十年來一項新興的農業，每年都為高雄花農帶來可觀的收益，在農業局的積極行銷下，高雄的火鶴花逐漸地打出全國性的知名度，未來農業局仍會努力地為高雄火鶴花積極行銷以建立品牌，讓全國民眾提到花卉就想到高雄火鶴。

二、高雄物產館蓮潭旗艦店在與觀光旅遊連結這一部分的成效如何？去年日客、陸客、台灣遊客有多少人到龍虎塔觀光後會順道來物產館採購的各有多少人？今年與去年實際投入之營運成本與盈餘收入金額各為多少案：

為推廣高雄優質農產品，在原蓮池潭風景管理所有設置「高雄物產館」，結合風景優美的蓮池潭，相信能成為高雄觀光新亮點，市府進一步

將協助農民自產自銷，帶動高雄農業永續發展。此外，爲了行銷蓮池旗艦店吸引自由行旅客，本府觀光局將鴨子船蓮潭線之起始站設在物產館內，在假期時幾乎班班客滿。高雄物產館蓮池旗艦店自營運後，每年約吸引 30 萬人次到訪，物產館營運管理之相關費用在 2,000 萬元左右。物產館在營運之後至目前爲止，創造出的營業額及周邊效益約 2,000 萬元左右，由於物產館是建立起農民與消費者之間的直接銷售平台，物產館僅收取必要手續費用，因此爲農民減免之費用約 600 萬元，將直接回饋至農民身上。

三、台灣現階段到大陸種植的情形如何？（如：種類、面積等）回銷台灣後對本市農民的威脅評估？面對來勢洶洶大陸農產品有無預應措施案：

在台灣與大陸往來越來越密切的大環境下，確實有許多台灣的農民到大陸去種植農產品，據

所掌握的訊息是像荔枝、鳳梨、火龍果、芒果等，種植面積及數量尚無法得知。以目前現階段我國已開放之大陸農產品項數計 1,481 項，佔農產品貨品號列 2,362 項之 62.7%，尚有 881 項（37.3%）農產品尚未開放，未開放者多為國內具經濟規模之農林漁畜一級產品或所產製之重要加工品等項目，故台灣農民赴大陸種植之農產品是不可以回銷台灣的。然為因應日後環境改變，面對大陸農產品之威脅，將朝向提升本市農產品安全及品牌。農業局在本市田間農藥抽檢的比例每年約 1,900 多件，皆是要向全國宣示高雄市的農產品是安全的，是健康的，加上積極推動高雄首選品牌，相信高雄的農產品在農業局的嚴格把關下加上自有的品牌，應可強化本市農產品競爭力。

四、縣市合併前高雄縣政府推廣百萬植樹，當初所種的樹，現況如何？其成效如何？此模式可否

帶入目前之高雄市執行案：

- (一)合併前高雄縣政府推動百萬植樹，因縣市合併，組織整合，該計畫已於 99 年結束，由各單位自行進行植栽維護管理。另於 101 年已由本府工務局推動「一年十萬十年百萬植樹計畫」，正持續推動中。
- (二)本府農業局推廣植樹以愛樹、護樹、珍貴老樹及生態保育觀念為業務推廣重點，本年度辦理「2013 高雄植樹月系列活動」，將植樹日擴大為植樹月，首先於 3 月 12 日，由農業局深水苗圃提供 28 個區公所，共 1 萬 4,000 株的樟樹和羅漢松苗木，免費發放市民。另執行單位組成宣導團隊，在 3~4 月份於學校、社區及商圈進行 20 場巡迴教育宣導，並同時發放苗木 4,000 株。緊接於 3 月 30 日高雄物產館蓮潭旗艦店，舉辦「植樹家庭日」活動，再度提供 2,000 株

				<p>苗木，結合生態保育觀念的闖關遊戲，帶給親子一個迥然不同的「植樹家庭日」，期間尚有多個人民團體向本府農業局申請苗木辦理植樹節活動，總計今年植樹月活動發放之苗木超過 3 萬株。</p> <p>(三)此外，更在 3 月 18 日當天，於橋頭德松里社區舉辦百年老榕「松爺大公」經外科手術搶救成功重生成果發表會，看見居民為老樹續命感動的畫面，也將愛樹、護樹的觀念藉由活動傳播散出去。</p>
--	--	--	--	---

農林部門業務質詢及答覆（蘇炎城）

高雄市議會第1屆第5次定期大會農林部門業務質詢議員質詢事項答覆表 (102.4.12 高市府海五字第 10230971700 號函復)				
質詢日期	議員姓名	質詢事項	主辦機關 (協辦機關)	辦理情形
102.4.8	蘇議員炎城	推動補助4區公所及5區漁會辦理相關海洋文化節慶活動各多少經費？活動當天及後續所產生之經濟效益如何？有無進行遊客及當地漁民滿意度分析？每年之創新作為如何？	海洋局	<p>一、101年補助茄萣區公所、永安區公所、彌陀區公所、梓官區公所、興達港區漁會、永安區漁會、彌陀區漁會、梓官區漁會、林園區漁會等，經費約新台幣900萬元，主辦單位均要求活動承辦廠商進行滿意度及效益調查，按所送成果報告書滿意度均達90%以上，有關各活動之效益及滿意度詳如彙整表。</p> <p>二、而為產生整體之綜效益結合地方特色，有關梓官區漁會部分，本府海洋局先行協調該會將地方社區人士集節並與文化廟宇結合、藉由歡迎插滿烏魚旗的新船進港及踩街活動，讓海洋接力傳薪火，及烏魚之子點睛儀式，將文化與產業融合；另輔導梓官區漁會與行政院農業委員會漁業署辦理「臺灣十大優質烏魚子全國競賽」結合，透過海洋文化節</p>

				<p>慶活動辦理地方初賽，豐富活動可看性及增加養殖烏魚之經濟價值。另輔導永安區漁會於海洋文化音樂季時，利用永安區漁會大樓設立「石斑魚產業主題館」，並商請高雄市永安人文發展協會於主題館內解說永安在地溼地及地方廟宇特色；且結合高雄市永安區運動協會及中華民國水中運動協會一起於活動中辦理「永安海上長泳」，各活動項目均有創新作為。</p> <p>三、102 年海洋文化節慶活動市府預算僅編列 400 萬元，為有效利用經費，本府已要求各單位提出經費時需將計畫書送審並符合創新及結合當地社區、團體以節省經費並充實活動內涵及創造經濟效益，倘無相關實質內容時將不予補助。</p>
--	--	--	--	---

海洋局補助海洋文化節慶活動彙整表

單位	活動名稱	101年活動日期	活動內容	效益	辦理成果
茄萣區公所	2012 茄萣區烏魚文化節	101年12月15日	漁業體驗活動、晚會、在地農漁特產品展示及景點推介。 透過活動安排連結烏魚知名度，行銷茄萣在地產業與地方特色，呈現茄萣區為漁產優質的漁業化城區，使民眾認識「台灣最優質的漁業觀光休閒碼頭」。	漁業體驗活動、晚會、在地農漁特產品展示及景點推介。 透過活動安排連結烏魚知名度，行銷茄萣在地產業與地方特色，呈現茄萣區為漁產優質的漁業化城區，使民眾認識「台灣最優質的漁業觀光休閒碼頭」。	1. 本活動參與人數約1萬3850人。 2. 活動滿意度達97%以上。 3. 總經費235萬，本局補助94萬
永安區公所	永安區第13屆石斑魚文化節	101年11月17、18日	名廚評選、石斑饗宴、石斑藝術、石斑魚選秀、舞台表演、石斑饗宴、文化導覽等。 透過活動安排連結永安在地資源及吸引在地青年學子參與，創造永安人文與自然特色產業，建立永安為石斑魚之鄉的產業形象及特色。	名廚評選、石斑饗宴、石斑藝術、石斑魚選秀、舞台表演、石斑饗宴、文化導覽等。 透過活動安排連結永安在地資源及吸引在地青年學子參與，創造永安人文與自然特色產業，建立永安為石斑魚之鄉的產業形象及特色。	1. 本次活動參與人數達1萬8,000人以上。 2. 整體活動滿意度達90%。 3. 總經費6,444,540元，本局補助983,897元。
彌陀區公所	彌陀區101年虱目魚文化節	101年11月10、11日	虱目魚大餐、園遊會、魚丸DIY、魚苗放流及文化導覽。 透過舉辦虱目魚節文化活動，提昇彌陀區區民收益，改善農漁民之生活品質，開拓社區新商機與活力。	虱目魚大餐、園遊會、魚丸DIY、魚苗放流及文化導覽。 透過舉辦虱目魚節文化活動，提昇彌陀區區民收益，改善農漁民之生活品質，開拓社區新商機與活力。	1. 與彌陀區漁會合作辦理，參與人數達2萬。 2. 民眾參與活動滿意度達98%以上。 3. 活動期間虱目魚販售達9千斤。 4. 總經費4,212,278元，本局補助977,248元。

梓官區公所	2012 梓官區烏魚文化節	101 年 12 月 15 日	<p>鳥美食品賞、兒童寫生及 DIY 活動、生態巡禮及卡拉 OK 比賽。</p> <p>透過活動落實梓官漁民社區總體營造的理念，整合文化資源，推廣「蚵仔寮港呷烏金」，創造旅遊景點及推銷漁獲農產品，建立永續經營的目標。</p> <p>晚會、漁產品發表、水域活動體驗及 DIY 活動。</p> <p>活動將促進漁業觀光發展，運用當地漁業資源，推廣新漁產品，提高漁業競爭力。</p>	<p>1. 本活動參與人數約 1 萬 7,500 人。</p> <p>2. 活動滿意度達 97% 以上。</p> <p>3. 總經費 2,325,188 元，本局補助 930,075 元。</p>
興達港區漁會	2012 年高雄浪花捲捲節	101 年 9 月 1、2 日	<p>區區觀光發展，推廣新漁產品，提高漁業競爭力。</p> <p>活動將促進漁業觀光發展，運用當地漁業資源，推廣新漁產品，提高漁業競爭力。</p>	<p>1. 因本活動使用場域較大，粗估參與人數達 1 萬 6,847 人以上。</p> <p>2. 活動期間發放問卷，活動滿意度達 98%，有效達成預期成果。</p> <p>3. 總經費 230 萬，本局補助 100 萬。</p>
永安區漁會	2012 永安海洋音樂季	101 年 8 月 11、12 日	<p>石斑魚主題館、農漁特產品展售、DIY 活動、音樂及舞台表演、石斑魚促銷活動及水上活動。</p> <p>結合在地年輕人熱情與活力，共同行銷石斑魚，透過主題館及導覽活動，提倡優質水產養殖產品，推動石斑魚產業的知名度，帶動地方發展。</p>	<p>1. 活動參與人數達 1 萬 2 千人以上。</p> <p>2. 整體活動經問卷調查達 98%。</p> <p>3. 總經費 3,605,981 元，本局補助 100 萬。</p>
彌陀區漁會	101 年虱想起系列行銷觀光推廣活動	101 年 11 月 10、11 日	<p>漁產品行銷將彌陀區漁業價值，增加漁民收入，促進產銷，提高漁民所得，增加漁業經濟。</p>	<p>1. 與彌陀區公所合作辦理，活動參與人潮約 2 萬人。</p> <p>2. 問卷調查結果活動滿意度達 98%。</p> <p>3. 總經費 976,000 元，本局補助 976,000 元。</p>
梓官區漁會	梓官區漁會「2012 海	101 年 12 月 7、8、9 日	<p>咖啡音樂會、漁產品展售、保育宣導講習、生態文化導覽、藍色公路體驗、烏魚子</p>	<p>1. 活動參與人潮達 1 萬人。</p>

<p>林園區漁會</p>	<p>鮮暨地方 業文化慶 典活動」</p>	<p>101年 金鱸魚、 金蝦文化 暨海洋生 技日活動</p>	<p>101年 7月 1日</p>	<p>DIY、寫生比賽、海鮮驗及舞台活動。 透過活動將梓官區在地特有漁產品及烏魚 子,整合行銷以創造漁業新商機,增加漁民 收益,整合蚵仔寮漁港周邊觀光休閒景點、 自然生態環境、文化資產等多元功能,推動 休閒漁業。</p>	<p>2. 活動滿意度達98%。 3. 總經費225萬,本局補 助100萬。</p>
<p>林園區漁會</p>	<p>101年度 金鱸魚、 金蝦文化 暨海洋生 技日活動</p>	<p>101年 7月 1日</p>	<p>101年 7月 1日</p>	<p>漁特產品品嚐、DIY活動及舞台宣傳活動。 林園區漁獲豐富,藉此次文化節活動宣傳可 以大力宣揚漁產品效益,目前開發有黃金蝦 (赤尾青)XO醬、黃金鱸魚產品及膠原蛋白 系列產品,頗受外界好評,可增加銷售增進 產值,使漁民收入提昇及帶動附近百姓就業 機會。</p>	<p>1. 活動參加人數約2萬 人。 2. 民眾對活動滿意達 96%。 3. 總經費98萬,本局補 助972,000元。</p>

農林部門業務質詢及答覆（蘇炎城）

高雄市議會第1屆第5次定期大會農林部門業務質詢議員質詢事項答覆表
 (102.4.16 高市府海二字第 10231001400 號函復)

質詢日期	議員姓名	質詢事項	主辦機關 (協辦機關)	辦理情形
102.4.8	蘇議員炎城	<p>現階段各遊艇業者嚴重缺工，海洋局如何協助解決？</p> <p>目前已嚴重缺工，將來新增之工作機會，如何填補此一勞動力缺口？ （請不要再雇用外勞）</p> <p>可否參考中鋼與中正高工建教合作模式，向下扎根吸引優秀人才投入此一旗艦產業？</p>	海洋局	<p>為應南星遊艇產業園區開發新建廠房及關連產業進駐人力需求，同時為本市民眾創造就業機會，本府海洋局當會並與遊艇公會協調，依遊艇產業人力需求，結合高雄當地遊艇廠及勞工局等單位進行遊艇人才媒介或透過與鄰近職業學校進行建教合作，積極培訓遊艇專業人才，穩定提供遊艇產業所需專業人力，進一步達到精進臺灣遊艇製造能力與品質之目的與效益。</p>

農林部門業務質詢及答覆（蘇炎城）

高雄市議會第1屆第5次定期大會農林部門業務質詢議員質詢事項答覆表 (102.5.6 高市府水污二字第 10232707400 號函復)				
質詢日期	議員姓名	質詢事項	主辦機關 (協辦機關)	辦理情形
102.4.8	蘇議員炎城	有關污水下水道系統維護工程，有看到對於原高雄市各區管線的檢視及翻修，對於原高雄縣卻未有相關報告，請說明： 一、對於原高雄縣污水下水道之建設計畫如何？ 二、縣市合併後又投入多少經費在縣？	水利局	一、為加速污水下水道建設及改善民衆環境生活品質並使河川能早日澄清，本府（水利局）積極辦理污水下水道建設之推動，針對原高雄縣辦理污水下水道建設係依據高雄近郊鳳山烏松鄉污水下水道系統第三期實施計畫、大樹鄉污水下水道系統第二期實施計畫、旗美污水下水道系統第二期實施計畫、高雄市污水下水道系統第四階段（岡山、橋頭地區）等計畫分年分期實施辦理，因所建設污水下水道系統佈設所需經費龐大，需向內政部營建署申請補助經費（分擔比例 88%，本府則自籌 12%）。 二、有關污水下水道系統維護工程係針對已完成污水下水道管線系統主次幹管與分支管網、連接管、人孔、陰井、清除孔及用戶排水設備（公私交接處）等設施進行

				<p>維護管理，本府（水利局）於每年皆有編列經費 600 萬進行污水下水道管線維護工程；至於新建污水下水道系統目前本府（水利局）則辦理鳳山、烏松地區污水下水道系統工程有 12 標案在進行施工、5 標委託規劃設計作業，旗山美濃地區污水下水道系統工程有 2 標案在進行施工、委託規劃 1 標設計作業，大樹地區污水下水道系統工程有 1 標案在進行施工及岡山橋頭地區污水下水道系統 3 標委託規劃設計作業，102 年度於原縣建設計畫預算經費共 868,292,000 元。</p>
--	--	--	--	--

農林部門業務質詢及答覆（蘇炎城）

高雄市議會第 1 屆第 5 次定期大會農林部門業務質詢議員質詢事項答覆表 （102.5.2 高市府水維字第 10232579500 號函復）				
質詢日期	議員姓名	質詢事項	主辦機關 (協辦機關)	辦理情形
102.4.8	蘇議員炎城	莫拉克風災造成高屏溪河床變高，緩慢的疏濬作業對民衆安全有潛在的危機，請水利局積極聯繫七河局進行高屏溪疏濬。	水利局	一、依據經濟部水利署加強河川及水庫疏濬方案，其執行結果報表 102 年度高屏溪目標疏濬總量為 680 萬方，其中本府協助 200 萬方，截至 102 年 4 月 29 日高屏河流域已疏濬 262 萬方。 二、本局已另函七河局加速辦理疏濬作業。

農林部門業務質詢及答覆（蘇炎城）

高雄市議會第1屆第5次定期大會農林部門業務質詢議員質詢事項答覆表
 (102.5.21 高市府水維字第 10202853500 號函復)

質詢日期	議員姓名	質詢事項	主辦機關 (協辦機關)	辦理情形
102.4.8	蘇議員炎城	莫拉克風災造成高屏溪河床變高，緩慢的疏濬作業對民衆安全有潛在的危機，請水利局積極聯繫七河局進行高屏溪疏濬。	水利局	<p>經濟部水利署第七河川局 102 年 5 月 16 日水七管字第 10202079260 號函說明辦理情形如下：</p> <p>一、莫拉克風災造成高屏溪河床變高，該局自莫拉克風災後積極辦理高屏溪水系疏濬，統計自莫拉克風災後至 101 年 12 月 31 日止已疏濬 7,087 萬立方公尺土石，並持續於 102 年規劃疏濬 1,050 萬立方公尺土石，截至 102 年 5 月 1 日已疏濬總數量 528 萬立方公尺，另 102 年汛期前該局已針對上游無法疏濬河段發包五件河道整理計畫因應。</p> <p>二、本府 102 年度疏濬案因第七河川局始於 102 年 4 月 24 日核准，因受河床運輸便道載重限制及連日豪雨影響，至 102 年 5 月 19 日止共計疏濬 26 萬噸，目前正積極趕辦中。</p>

農林部門業務質詢及答覆（鄭新助）

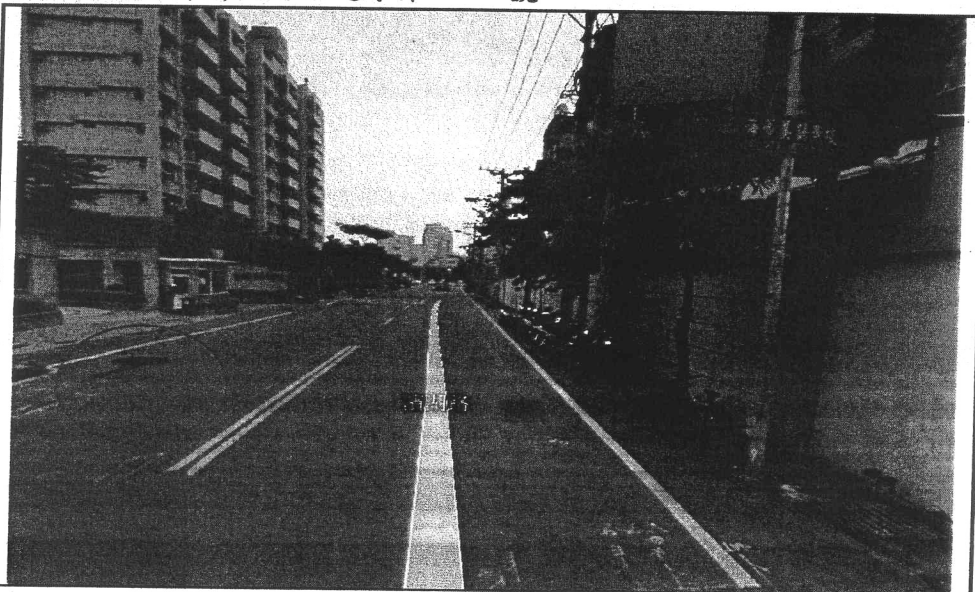
高雄市議會第1屆第5次定期大會農林部門業務質詢議員質詢事項答覆表 （102.4.15 高市府水污二字第 10232067200 號函復）				
質詢日期	議員姓名	質詢事項	主辦機關 (協辦機關)	辦理情形
102.4.8	鄭議員新助	烏松地區夢裡里污水造成道路坑坑洞洞請會勘，會勘時請會同議員參加。(污水二科)	水利局	有關夢裡里里民反映該里濱湖路因污水管線施工，路面刨鋪後加封瀝青混凝土造成路面坑洞不平整之情況，本局說明如下： <ol style="list-style-type: none"> 一、本工程於施工前原有路面情形攝錄影（如附件相片），由此可知，未施工前原有路面已老舊破損。 二、本工程於 101 年 10 月 11 日曾邀集各管線單位及道路主管機關（工務局），召開工區內路段新鋪路面會議，研商 AC 路面復原事宜，會議結論依據「高雄市道路挖掘管理自治條例」規定辦理路面刨鋪作業並確認 AC 鋪設範圍。 三、區公所於 102 年 3 月 15 日邀集本局召開濱湖路 AC 路面第一次會勘，本工程刨鋪範圍已依據上述說明二辦理完成且達到路面平整度要求，對於當地里民反映路面不平，乃因原本路面狀況已呈 AC 老化、龜裂不平

				<p>整，致使新舊 AC 鋪路接縫面明顯，因本路段路面老舊破損有全線刨鋪之需求，建請區公所擇期邀請道路主管機關（養工處）與會現勘討論。</p> <p>四、區公所 102 年 3 月 20 日再度召開第二次會勘，邀請養工處出席，經現場勘查後，養工處同意將本路段納入評估，列入後續優先改善路段。</p>
--	--	--	--	---

高雄市政府水利局施工科施工照片

工程名稱：鳳山烏松污水下水道系統第三期計畫第四標工程(I)

契約編號：(99)高府水道字第 1011 號



施工項目：濱湖路-原路面路面積水
日期：

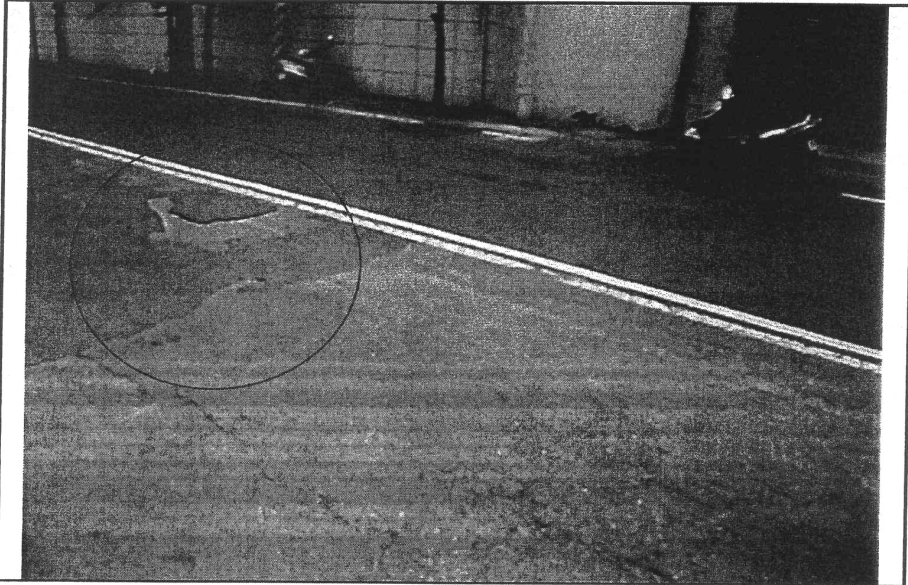


施工項目：濱湖路-路面 AC 凹凸未平整
日期：

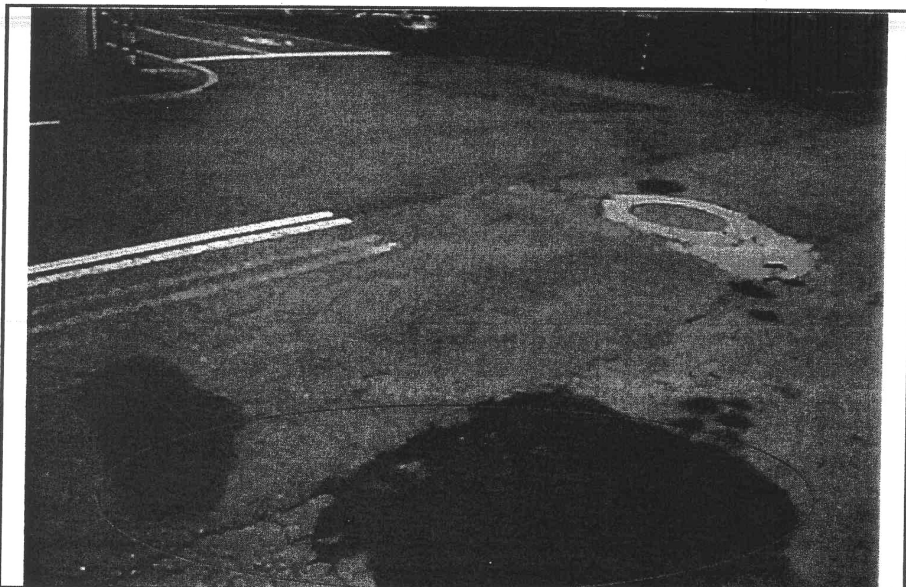
高雄市政府水利局施工科施工照片

工程名稱：鳳山烏松污水下水道系統第三期計畫第四標工程(I)

契約編號：(99)高府水道字第 1011 號



施工項目：濱湖路、明湖路口-路面坑洞
日期：



施工項目：濱湖路、明湖路口-路面龜裂
日期：

農林部門業務質詢及答覆（鄭新助）

高雄市議會第1屆第5次定期大會農林部門業務質詢議員質詢事項答覆表 （102.4.17 高市府水污一字第 10232147400 號函復）				
質詢日期	議員姓名	質詢事項	主辦機關 (協辦機關)	辦理情形
102.4.8	鄭議員新助	三民區較老的住宅區要接管污水的用戶接管後巷不足 80cm 該如何處理？是否有變通的方式？（污水一科）	水利局	一、本局施作污水用戶接管係經考量管材零件尺寸配置、施工空間、人員安全及後續維護後，故訂定巷寬度為 80cm，目前寬度不足之後巷，本局基於前述之考量而無法施作，仍需住戶配合自行排除牴觸範圍，尚祈貴席諒察。 二、倘若寬度不足之後巷欲施作用戶接管，住戶可自行委託合格之用戶排水設備承裝廠商，將污水匯接於後巷口，再由本局施工廠商完成接管，唯該後巷範圍內污水管線施作費用及後續維護費用皆由住戶自行負擔。

農林部門業務質詢及答覆（陳政聞）

高雄市議會第1屆第5次定期大會農林部門業務質詢議員質詢事項答覆表
 (102.4.16 高市府海五字第 10230972500 號函復)

質詢日期	議員姓名	質詢事項	主辦機關 (協辦機關)	辦理情形
102.4.8	陳議員政聞	永安區誠毅紙器工業區開發對養殖專業區影響案。	海洋局	<p>一、查「誠毅紙器工業區開發計畫」場址座落於永安區烏樹林段 595 地號等 3 筆土地皆非位於本市所轄養殖漁業生產區，亦查無效期內本市核發之陸上魚塭養殖漁業登記證。</p> <p>二、本開發案雖非處養殖漁業生產區範圍內，惟因毗鄰永安及永華養殖漁業生產區，且該工業區部分污水排入竹子港排水系統，為免有滲入土壤之虞，於環評審查時本府海洋局即要求開發單位應謹慎規劃生產污水處理設施及排水動線，並要求生產排水應經檢測以符合養殖用水標準始得排入竹子港。倘陸域地面水體屬丁類及戊類，則不適合作為水產用水。</p> <p>三、誠毅紙器工業區開發案環境影響說明書前經本府（環保局）審查通過，並於 100 年 11 月 7 日以高市府四維環綜字第</p>

				<p>1000122907 號公告審查結論在案。本府海洋局除協助本府環保局依法辦理環評審查，並要求開發單位依審查結果進行開發，且不得有任意排放污水之行爲，以確保永安養殖漁業發展。</p> <p>四、本府海洋局將與當地漁會及養殖協會密切注意本開發案，各項開發均不得影響當地養殖作業。</p> <p>。</p>
--	--	--	--	---

農林部門業務質詢及答覆（陳政聞）

高雄市議會第1屆第5次定期大會農林部門業務質詢議員質詢事項答覆表
 (102.4.19 高市府水污二字第 10232224600 號函復)

質詢日期	議員姓名	質詢事項	主辦機關 (協辦機關)	辦理情形
102.4.8	陳議員政聞	阿公店溪周邊整治及環境維護目前情形及期程如何？	水利局	<p>有關貴席所關切阿公店溪周邊整治及環境維護目前情形及期程等議題，茲說明如次：</p> <p>一、本府為有效改善阿公店溪水質及周邊水岸景觀，擬定「阿公店河流域水質改善與環境營造計畫」，優先針對人口密集之精華區（岡燕路至河華橋段）進行整治，後續工程進行時，採「阿公店河流域水質改善與環境營造工程（一）」（水質改善）及「阿公店河流域水質改善與環境營造工程（二）」（景觀改善）分標辦理，期能藉由水質及景觀改善，形塑新興水岸環境，提供岡山地區居民一個優質之生活環境，水質改善工程及環境景觀營造工程已陸續推動，總工程經費約 1.6 億元（其中，水質改善工程獲行政院環保署核定補助 8,812 萬元）。</p> <p>(一)水質改善工程：將岡</p>

燕路至河華橋段之主要箱涵排水進行污水截流，將截流之民生污水導引至設置於河堤公園（寬橋路及河堤路二段交叉口）之礫間淨化場（處理水量 8,000CMD/用地面積約 0.2 公頃，採地下化槽體設施）進行處理，使截流水獲得妥適之處理後，將乾淨的放流水輸送至阿公店溪排放，作為補助基流，有效改善河川生態，工程已於 102 年 2 月 1 日開工，工期共計 450 日曆天（施工期 270 日曆天及礫間淨化場試運轉 180 日曆天），工程預計於本年底前完成。

(二)環境營造工程：預計將阿公店橋至河華橋段阿公店溪兩岸景觀改善，主要包含原有綠地改善、堤線拓寬及原有護欄改善，並配合人行道及自行車步道之施設、仁壽橋改善等工程，目前正辦理工程發包作業，預定 5 月份開工，年底前完工。

				<p>二、長期規劃方向而言，污水下水道之建設可有效削減河川民生污染源，中央原核定自 103 年度始啓動岡山橋頭污水下水道系統之建設，經本府積極向內政部營建署爭取，營建署同意本府自 102 年度開辦岡山橋頭污水下水道第一期工程（102-106 年，全期 102 年至 118 年），第一期工程預計完成 10,000 CMD 污水處理廠、污水主幹管（含截流）及用戶接管，水利局方面目前正辦理第一期工程規劃設計作業，相關工程預定自 103 年開始推動，爲岡山地區之污水下水道建設立下新的里程碑。</p>
--	--	--	--	--

農林部門業務質詢及答覆（連立堅）

高雄市議會第1屆第5次定期大會農林部門業務質詢議員質詢事項答覆表 (102.4.16 高市府海二字第 10230998200 號函復)				
質詢日期	議員姓名	質詢事項	主辦機關 (協辦機關)	辦理情形
102.4.8	連議員立堅	應速處理海上皇宮長期停泊3號船渠案。另為有效推展高雄郵輪觀光旅遊產業，靠泊高雄港之郵輪數及遊客數，應再提升。	海洋局	一、海上皇宮於88年承租高雄港12號碼頭及倉庫經營海上餐廳，因經營狀況欠佳，業與前高雄港務局終止租賃契約關係。經洽高雄港務分公司告以海上皇宮曾於本(102)年3月19日公告拍賣流標，目前尚待行政執行處高雄執行分署通知，著手進行第2次公告拍賣作業，如拍賣作業順利，即可儘速處理海上皇宮多年停泊於3號船渠之問題。 二、自從市府宣布民國99年為郵輪母港元年後，為加速達成郵輪母港之施政目標，海洋局隨即於100年8月31日推動成立「高雄市郵輪及客輪產業發展協會」，為展現高雄發展郵輪母港之決心，並積極參與國際郵輪會議，加強與國際各大郵輪航商交流、接觸，以期提升高雄市之知名度，有效吸引航商將高雄納入航線。

三、近幾年來，在本府海洋局及相關機關、臺灣港務股份有限公司等單位共同努力推動下，高雄郵輪觀光旅遊產業發展，成果豐碩，101 年度計有 20 艘次郵輪進出高雄港，已打破歷年最高紀錄（歷年最高紀錄為 97 年 18 艘次），而截至目前，已有 20 艘次申請於今（102）年進高雄港靠泊，預估 102 年度進出高雄港之郵輪數及遊客數，可望均能再破歷年最高紀錄（歷年最高旅客數紀錄為 97 年 38,899 人次）。

四、為加速遊客到港通關作業，實質推動高雄郵輪觀光旅遊產業，臺灣港務股份有限公司已規劃於高雄港 18 至 21 號碼頭間興建總經費新臺幣 41 億的國際級旅運大樓（訂於 102 年 5 月 3 日開標），另為強化本市觀光旅遊景點之質與量，海洋局亦將儘速結合觀光單位整合高雄及鄰近縣市之觀光旅遊資源，成為郵輪套裝旅遊行程，全力營造有利郵輪泊靠之條件及環境，讓遊

				<p>客及航商樂於前來高雄，加速帶動訪高郵輪數及遊客數的提升，為高雄開創更可觀的郵輪經濟效益。</p>
--	--	--	--	---

農林部門業務質詢及答覆（連立堅）

高雄市議會第1屆第5次定期大會農林部門業務質詢議員質詢事項答覆表
 (102.4.19 高市府海四字第 10231023900 號函復)

質詢日期	議員姓名	質詢事項	主辦機關 (協辦機關)	辦理情形
102.4.8	連議員立堅	旗津漁港魚貨直銷中心招租後效益不佳案。	海洋局	<p>一、本局於101年7月18日辦理旗津漁港魚貨直銷中心上網公告招租，並於101年9月18日與決標廠商（海邊西子灣餐廳）簽訂契約並完成公證事宜，該廠商業於101年12月22日正式開幕營運。</p> <p>二、因應旗津區行政中心由北旗津移至中旗津，並配合旗津地區整體發展計畫，本局除加強旗津漁港相關設施維護管理外，將協請觀光局、經濟發展局、旗津區公所、陽明高雄海洋探索館等，於辦理相關活動時，將本區域納入行銷規劃考量，另本局將協請高雄市輪船公司研議環港觀光船航線行經本區之可行性，以增加公共建設使用率，提升旗津漁港魚貨直銷中心營運效益，期能帶動旗津地區觀光人潮。</p>

農林部門業務質詢及答覆（連立堅）

高雄市議會第1屆第5次定期大會農林部門業務質詢議員質詢事項答覆表 （102.5.1 高市府水市一字第 10232568100 號函復）				
質詢日期	議員姓名	質詢事項	主辦機關 (協辦機關)	辦理情形
102.4.8	連議員立堅	一、鼓山滯洪池延宕11年目前進度？時程？經費？後續徵收經費？（市區排水一科） 二、大高雄地區治水是否有加入微滯洪的概念？（市區排水一科）	水利局	一、鼓山區台泥廠區滯洪池辦理情形： 台泥都市計畫變更開發案於100年12月提出，依環評審查、都委審查等意見，由本府水利局、都發局協助重新檢討開發範圍內滯洪池與相關排水渠道配置方案，擬訂都市計畫變更內容，於101年8月經本市都委會審議通過；惟經台泥公司內部討論評估該審議通過的方案內容，自認倘依審議通過後的內容進行開發，該公司於開發成本負擔過高，遂於101年9月17日由台泥發文向市府提出撤案，致使該開發案停滯。 本府水利局遂於102年3月另依排水需求，由都發局協助辦理都市計畫個案變更，劃設排水路與滯洪池等水利設施用地範圍，目前都市計畫個案變更於3月21日起至4月22日止辦理公

開展覽，俟公展完成後，都發局將依規定程序協助水利局續辦相關都市計畫變更作業。

概估台泥廠區都市計畫個案變更設置排水路與滯洪池計畫（含鼓山運河整治）總體經費約為10億8千萬元，工程費1億6千萬元，用地徵收費（含地上物）9億2千萬元，依排水治理由下游往上游施作的原則，102年4月已先行協調台泥同意市府借用鼓山運河河道用地範圍內的土地，於103年度起逐年編列排水整治施工費，預計105年完成鼓山運河整治，另並於完成台泥廠區都市計畫個案變更程序後，再行籌編後續預算辦理土地徵收及排水路、滯洪池等作業，以期整體改善該區域排水問題。

二、大高雄地區治水納入微滯洪辦理情形：

目前市府辦理經費達3,000萬元以上之大型公共工程計畫，於先期審查作業階段，已有送交相關單位會辦審查的機制，本府水利局承辦

協助審查開發計畫可負擔保水減洪的內容，將微滯洪概念落實於計畫內執行，增加公共工程於防洪減災方面的功能。

為改善高雄市都市防洪排水問題，於 90 年 7 月 11 日水災事件後，高雄市開始發展出新的治水對策，除了現在排水路的治理做法外，加入蓄洪、入滲、貯留、土地管制檢討等減洪新思維，稱為『流域綜合治理』。歷年來，非本府水利局辦理之公共工程納入防洪減災概念，已有部分成果展現，列舉以下案例提供參考：

- (一)高鐵左營基地內滯洪池（完工）
- (二)高雄捷運岡山機廠、大寮機廠廠內滯洪池（完工）
- (三)高雄捷運小港行政大樓開放空間低地化（完工）
- (四)前金區中央公園（完工）
- (五)世運主場館開放空間低地化（完工）
- (六)農 16 森林公園（完工）

農林部門業務質詢及答覆（連立堅）

				(七)小港荊蔥腳濕地公園 （完工） (八)岡山嘉興國小操場低 地化（施工中） (九)三民區河堤國小操場 低地化（施工中） (十)鳳山行政中心新建工 程（施工中）
--	--	--	--	---

農林部門業務質詢及答覆（連立堅）

高雄市議會第1屆第5次定期大會農林部門業務質詢議員質詢事項答覆表 （102.5.10 高市府水利字第 10202649300 號函復）				
質詢日期	議員姓名	質詢事項	主辦機關 (協辦機關)	辦理情形
102.4.8	連議員立堅	大高雄地區缺水問題？高屏溪污染影響飲用水問題？原因何在？如何處理？（水利行政科轉自來水公司）	水利局	一、高屏溪兩次疑似受污染皆因水中有機碳增加，考量其影響飲用水口感，故停止供水，自來水公司之自來水皆符合飲水標準。 二、至於污染原因尚未有調查結果，如有後續情況會公開說明。有關高屏溪污染防範措施，有高屏溪管理委員會、環保局、水利署、台水公司等共同辦理加強查緝作業。

農林部門業務質詢及答覆（陳麗娜）

高雄市議會第1屆第5次定期大會農林部門業務質詢議員質詢事項答覆表
 (102.4.16 高市府水污一字第 10232127800 號函復)

質詢日期	議員姓名	質詢事項	主辦機關 (協辦機關)	辦理情形
102.4.8	陳議員麗娜	臨海污水處理廠目前進度如何？何時可完成？	水利局	本案歷經 4 次修正工程預算書圖，業於 102 年 2 月 18 日經內政部營建署同意調高工程預算備查在案，並於 3 月 11 日上網公告招標，訂於 5 月 1 日開標。如本工程依規劃期程進行，依契約規定履約期限於開工之日起 730 日內竣工，預計於 104 年底左右完工。

農林部門業務質詢及答覆（陳麗娜）

高雄市議會第1屆第5次定期大會農林部門業務質詢議員質詢事項答覆表 (102.5.13 高市府水利字第 10202682000 號函復)				
質詢日期	議員姓名	質詢事項	主辦機關 (協辦機關)	辦理情形
102.4.8	陳議員麗娜	一、大高雄地區缺水問題經前幾天下一場雨紓解旱象，民生用水的處理？水質的提供？ （水利行政科、自來水公司）；不過再過一陣子又開始進入防汛期，高雄地區每年都要經過這些過程，是否有方式澈底解決？（水利行政科） 二、自來水漏水率、管線汰換問題、所需	水 利 局	一、依經濟部水利署南部水資源局召開「南部地區102年各標的供水情勢評估」會議決議，5月9日起解除第一階段限水。 另目前時序即將進入汛期，本府已請相關局處針對所轄水利設施、設備及相關備援系統等應積極維護管理，確保可正常運作，以利水源調度及防災應變工作。 二、截至101年底，高雄市自來水輸配水管線長度7,251KM，逾齡管線長度3,459KM，佔高雄市輸配水管線47.7%。逾齡管線中，塑膠管2,997KM，佔逾齡管線86.6%。自來水公司正研提「102至111年降低漏水率計畫—汰換管線暨分區計量管網建置計畫」，主要針對管線逾使用年限及漏水頻繁者優先辦理汰換管線，高雄市102年度預計汰換管線長度約51.9KM，汰換經費達4.8

		<p>經費、期程？請做一個 10~20 年計畫書面資料給議員。（自來水公司）</p>		<p>億元，汰換率 0.72%。103~111 年預計將投入汰換管線經費 84.7 億元，汰換管線長度 742.6KM，平均汰換率 1.14%。自來水公司第七區管理處除管線汰換外，尚須配合小區管網規劃與建置、巷道給水管整合、加強檢修漏作業與水壓管理，如此才可有效降低漏水率。</p>
--	--	--	--	---

農林部門業務質詢及答覆（李眉蓁）

高雄市議會第1屆第5次定期大會農林部門業務質詢議員質詢事項答覆表 （102.4.16 高市府水污一字第 10232133800 號函復）				
質詢日期	議員姓名	質詢事項	主辦機關 (協辦機關)	辦理情形
102.4.8	李議員眉蓁	大高雄地區舊部落用戶接管問題如何處理？為何每次投標廠商都會惡意倒閉？是否有需要檢討的地方？	水利局	一、用戶接管問題：有關大高雄地區舊部落用戶接管問題，大多是後巷違建造成寬度不足，而本局目前辦理用戶接管工程對於後巷違建之作爲，係於開工前邀集民衆辦理施作說明會，並宣導請民衆自行拆除抵觸物至可施作空間（寬度 80 公分、高度 170 公分以上）或自行將污水管改管至前巷以配合用戶接管工程施作，如施工期間因違建致寬度不足無法施作時，由本局辦理現場會勘再次向民衆宣導，若住戶仍不同意配合自行拆除時，則由本局會同工務局違章建築處理大隊配合再次辦理會勘，並由違章建築處理大隊確認違建範圍並要求住戶限期自行拆除，如住戶仍未能配合自行拆除，則由本局會同違章建築處理大隊就違建部分強制全部拆除，後續再行配合辦理用

				<p>戶接管事宜，惟目前尚未進行強制拆除，未來則考慮強制拆除。（希望讓民衆知道用戶接管是值得的，且是勢在必行進而使民衆配合。）</p> <p>二、本局目前工程招標方式均採用最低標方式，廠商於決標後依規定繳交履約保證金，始可進行後續的訂約及施工，於施工階段本局亦責成監造顧問公司監督管控以期工程能順利完成。有關惡意倒閉係屬少數體質不佳之廠商，惟針對工程招標方式本局亦將評估檢討，期能招標時有較優良廠商承包施工。</p> <p>。</p>
--	--	--	--	---

農林部門業務質詢及答覆（李眉蓁）

高雄市議會第1屆第5次定期大會農林部門業務質詢議員質詢事項答覆表 （102.5.10 高市府水利字第 10202650500 號函復）				
質詢日期	議員姓名	質詢事項	主辦機關 (協辦機關)	辦理情形
102.4.8	李議員眉蓁	大高雄地區限水的原因，自來水公司都沒說明原因，造成民衆不知原因。(自來水公司)	水利局	高屏溪兩次疑似受污染皆因水中有機碳增加，因影響飲水口感，故停止供水，自來水公司之自來水皆符合飲水標準。兩次污染自來水公司皆有發布新聞稿，並召開記者會讓民衆了解。未來類似狀況自來水公司表示會加強公開說明。

農林部門業務質詢及答覆（童燕珍）

高雄市議會第1屆第5次定期大會農林部門業務質詢議員質詢事項答覆表
(102.4.17 高市府海二字第 10231016100 號函復)

質詢日期	議員姓名	質詢事項	主辦機關 (協辦機關)	辦理情形
102.4.8	童議員燕珍	本市南星計畫遊艇產業園區進度如何？藍色公路推動成效應再加強，如何加強？有關日前報載「寶瓶星」郵輪進港泊靠碼頭環境髒亂，為免影響城市形象及觀光客觀感，請協調高雄港務分公司確實改善。另「2014 臺灣國際遊艇展」之詳細計畫，亦應提早完成規劃。	海洋局	一、南星計畫遊艇產業園區進度： (一)為發展本市成為亞洲豪華遊艇製造中心旗艦產業，本府海洋局所推動之南星計畫 113.1 公頃遊艇產業園區，將採 2 期開發（第 1 期約 46.63 公頃；第 2 期約 66.47 公頃）。該園區已依「產業創新條例」規定，委託德昌營造股份有限公司自行籌措資金辦理開發，全區開發成本預估約 51 億 9,000 萬元。 (二)第一期用地預計於 102 年 7 月完成產業園區編定作業，8 月動工（進行公共設施施作），102 年 12 月開始受理廠商申請承購作業，預估 103 年底可完成開發；第二期用地預訂於 102 年 8 月報請經濟部辦理產業園區編定，預估 105 年 8 月可完成開

發。園區開發完成後，進駐廠商總投資金額預估新臺幣 50 億元，年產總值可達新臺幣 100 億元，預計可提供 4,000 人以上之就業機會。

二、藍色公路部分：

(一)為提供民衆體驗海上休閒遊憩活動機會，目前本市已先後開航高雄至蚵子寮漁港、彌陀漁港及小琉球 3 條藍色公路航線，為掛續加強行銷，以帶動民衆從事海上休閒遊憩活動風氣，海洋局已向經濟部爭取 3 年共 1,500 萬元之「海洋跨產業整合創新發展計畫」，未來將依該計畫執行期程，整合本市沿海具有漁村特殊文化之亮點觀光景點資源，輔導業者提供觀光導覽，並透過旅行團及網路行銷，推動具質感之藍色公路主題遊程。

(二)鑑於興達漁港魚市平日人潮衆多，且距台南安平航程短，進港後靠泊處又緊鄰「安平漁港觀光直銷中心

」及安平老街，具有購物方便與文化豐富之優異條件，是條值得遊覽藍色公路航線，目前海洋局刻正尋求有經營意願之業者研議開發「興達港至台南安平」航線之可行性。

三、改善郵輪進港泊靠碼頭環境髒亂問題：

本案經洽高雄港務分公司表示，因「寶瓶星」郵輪今（102）年 3 月 23 日進港靠泊當日，該輪與本府合辦「關懷公益活動」邀請弱勢兒童及青少年登輪參觀及用餐，同時開放民衆上船參觀，人潮多致垃圾未及清理，造成碼頭環境髒亂情事，為免影響城市形象及觀光客觀感，爾後對於進港郵輪舉辦類此活動，該公司將派清潔專人於碼頭旁隨時清運，以維環境整潔。

四、提早完成「2014 臺灣國際遊艇展」規劃案：

(一)「2014 臺灣國際遊艇展」訂於 103 年 5 月 8 日至 11 日假「高雄世界貿易展覽會議中心」舉辦，預定規劃

室內展區 600 個攤位及室外展區 200 個攤位。為加強行銷，除執行單位中華民國對外貿易發展協會先後將前往德國、英國、新加坡、澳洲及大陸等國，利用辦理國際遊艇展之機會，宣傳行銷本府將於 103 年舉辦「2014 臺灣國際遊艇展」外，另亦分別於今（102）年 3 月 27 日及 4 月 8 日於台北及高雄舉辦 2 場徵展說明會並受理廠商登記參展（目前已有廠商登記租用展場參展），為該遊艇展積極宣傳行銷。

(二)為及早規劃，並加強宣傳行銷，海洋局業於今（102）年度編列新臺幣 600 萬元預算，預定辦理項目包括市府及臺灣區遊艇公會已規劃共同於今年 8 月澳洲舉辦「2013 雪梨國際遊艇展」期間，組團前往宣傳行銷，以增進「2014 臺灣國際遊艇展」之國際曝光度外，另將製作廣告帶、辦理廣告

				<p>託播、配合亞太城市 高峰會議辦理展前活 動及印製專刊等 5 項 工作，前述幾項規劃 工作，已按既定期程 積極進行中。</p>
--	--	--	--	---

農林部門業務質詢及答覆（童燕珍）

高雄市議會第1屆第5次定期大會農林部門業務質詢議員質詢事項答覆表 （102.5.2 高市府水市一字第 10232580200 號函復）				
質詢日期	議員姓名	質詢事項	主辦機關 (協辦機關)	辦理情形
102.4.8	童議員燕珍	高雄市三民區寶業里滯洪池 4.46 公頃提供 10 萬噸蓄洪，可否抵擋 919 暴雨突來？當颱風暴雨來時如何調節滯洪池、澄清湖及農田水利會水圳之間互相配合以減低淹水的問題？ （市區排水一科）	水利局	一、三民區寶業里滯洪池蓄洪量 10 萬噸，係以鳳山地區 50 年一次降雨 2 小時的雨型設計，與 99 年 919 凡那比風災鳳山地區降雨雨型比較，兩者近乎相同，依水理演算理論來說，於該次風災降雨超出雨水下水道系統負荷的排水量，約與該滯洪池的效能等同，亦即於該次風災降雨規模下，將超出負荷的排水量引入滯洪池內，可達到消除大部分地表積、淹水的成效。 二、依據本局 100 年 4 月 6 日召開的相關改善會議結論，本局已與自來水公司、農田水利會達成協議；自來水公司為增加澄清湖滯洪容量，已於 100 年底完成清淤作業，並於在颱風豪雨來之前，配合調降澄清湖水位至 17.4 公尺，以增加蓄洪量，依據溢流高程 17.8 公尺計算，約有 44 萬噸之滯洪空間；為

				<p>避免非集水區的洪水量排入，增加排水系統負擔，本局亦協調農田水利會於颱風豪雨期間關閉 2 處取水進流閘門，一為位於曹公新圳與赤山第一圳交界處，一為位於赤山第一圳與崎子腳圳交界處；經 100、101 年汛期相互配合操作觀察，已有落實執行，對排水系統之負荷顯有降低，未來再予配合滯洪池操作下，應可降低該區域積淹水的風險。</p> <p>。</p>
--	--	--	--	---

農林部門業務質詢及答覆（陳粹鑾）

高雄市議會第1屆第5次定期大會農林部門業務質詢議員質詢事項答覆表 （102.4.18 高市府水污一字第 10232138000 號函復）				
質詢日期	議員姓名	質詢事項	主辦機關 (協辦機關)	辦理情形
102.4.8	陳議員粹鑾	路平專案每月都是排行榜最差，請檢討；污水工程施工前，請先跟住戶協商溝通，是否有對口人員跟民衆說明？（污水一科、污水二科）	水利局	一、有關路平專案水利局經常榜上有名乙案，本局經查其原因有三：(一)本局承包廠商工程施工缺失；(二)民間建設公司銜接污水管線以本局名義代為申請路燈，施工期間缺失；(三)其他管線單位使用本局路證配合辦理管遷工程，施工期間缺失。 (一)本局承包廠商工程施工缺失：將加強道路巡檢（建立每日監造單位及每週本局工程督導人員巡檢制度）及施工品質查驗，發現路況不良、施工中缺少交維措施等情形立刻改善，若廠商未如期改善者將依工程契約處分，並加強施工品質抽查頻率。 (二)民間建設公司及其他管線單位施工缺失：已與工務局建立管道，了解每日路平缺失扣點情形並加強複核，如非屬本局（水利

				<p>局) 施工造成之路平 缺失扣點將予以排除 ，避免本局蒙受不白 之冤。</p> <p>二、污水工程施工前皆舉辦 說明會，由監造、廠商 及本局人員與會說明工 程內容及解答民衆疑問 。用戶接管工程施工前 ，均會在施工前三日張 貼告示，並留連絡窗口 電話，未能參加之民衆 若有任何問題與建議可 直接向里長、施工廠商 、監造單位反映，另 1999 市民專線直接以各科承 辦人爲窗口，詳細解答 陳情人施工疑慮。</p>
--	--	--	--	--

農林部門業務質詢及答覆（陳粹鑾）

高雄市議會第1屆第5次定期大會農林部門業務質詢議員質詢事項答覆表 (102.4.25 高市府水區字第 10232466200 號函復)				
質詢日期	議員姓名	質詢事項	主辦機關 (協辦機關)	辦理情形
102.4.8	陳議員粹鑾	鳳山溪沿線防洪問題。(區域排水科)	水利局	有關貴席關心鳳山溪沿線防洪問題乙案，目前鳳山溪除博愛橋下游至鳳山橋段護岸高度不足外，全線已達重現期 10 年保護標準。今（102）年度施工中之整治工程，包含經濟部水利署補助易淹水地區水患治理計畫之「鳳山溪幹線深槽拓寬應急工程（第一期）」、「鳳山溪幹線改善工程（博愛橋～大智路橋第二標）」，及本局辦理之「鳳山溪大東文藝段水岸營造工程」（102 年 3 月 1 日開工，預計 102 年 10 月 26 日完工）、「鳳山溪中崙溼地公園水岸營造工程」（102 年 2 月 25 日開工，預計 102 年 9 月 2 日完工），將原本渠道斷面不足處，利用公園用地或沿岸綠帶寬度、或水利用地予以拓寬，同時將既有混凝土複式斷面渠底拓寬加深，並將鳳山溪沿岸原先堤岸高度不足部分加高，以降低鳳山溪洪水位，減少淹水災害發生。完工後，提昇鳳山溪防洪保護標準、改善居民生活品質，打造鳳山溪畔治水防

				<p>洪、水質改善、景觀營造兼具之河濱公園。</p> <p>因應極端降雨，以及上游壠埔排水、鳳山圳排水及山仔頂排水拓寬，依據 98 年核定之「鳳山溪排水系統流域整體整治」規劃報告，為提昇鳳山溪保護標準至 50 年防洪頻率，於上游規劃三座滯洪池，分別為「山仔頂溝滯洪池」、「壠埔滯洪池」、「鳳山圳滯洪池」，總蓄水量約 70.5 萬噸，目前「山仔頂溝滯洪池工程」已於 102 年 2 月 8 日竣工，該滯洪池面積約 5.9 公頃，最大蓄水量為 22.5 萬噸，完工後汛期間可發揮滯洪效果，延遲鳳山溪洪鋒時間。另 2 座滯洪池已完成都市計畫變更，將持續向中央爭取經費，三座滯洪池完工後更能減少鳳山區淹水機率。</p>
--	--	--	--	---

農林部門業務質詢及答覆（吳益政）

高雄市議會第1屆第5次定期大會農林部門業務質詢議員質詢事項答覆表 (102.4.18 高市府水利字第 10232240700 號函復)				
質詢日期	議員姓名	質詢事項	主辦機關 (協辦機關)	辦理情形
102.4.8	吳議員益政	高屏溪伏流水開發利用問題？(水利行政科)	水利局	<p>為解決大高雄用水問題，水利署南區水資源局（南水局）刻正研擬「高屏堰上游傍河取用伏流水計畫」，本局審慎與該局協商討論，以兼顧大樹區居民的權益。</p> <p>高屏堰上游興田地區之河岸，經調查評估為具伏流水開發潛能，為穩定大高雄地區供水，改善高屏堰颱風期高濁度原水問題，南水局擬藉由汲取豐水期河川下滲之伏流水，提供高屏堰因高濁度減少引取地面水之備援水量。</p> <p>本局多次派員參與南水局與地方民意代表及當地民眾協調會議，並函請南水局審慎評估本案以免危害民生，該局為求慎重，正規劃先於大泉營區附近河川公地施作模場進行試驗，以蒐集明確量化資訊俾對地方說明，讓民眾了解取用伏流水之影響，讓當地居民認可接受，才進行正式伏流水工程開發。</p>

農林部門業務質詢及答覆（吳益政）

高雄市議會第1屆第5次定期大會農林部門業務質詢議員質詢事項答覆表
 (102.5.9 高市府水市一字第 10232714900 號函復)

質詢日期	議員姓名	質詢事項	主辦機關 (協辦機關)	辦理情形
102.4.8	吳議員益政	民生、四維大排改善工程進度如何？何時可完工？（市區排水一科）	水利局	民生、四維大排改善工程辦理情形： 改善工程已於 102 年 3 月 8 日開工，工期 240 工作天，於考量污水晴天截流管線施工於地下管線障礙不明下，暫以合約工期從寬核算，預計 103 年 4 月完工。 本工程主要施作項目截流管線工程、護坡修復工程與景觀工程，預期效益為：1.改善水質再造水域景觀；2.有效削減河川污染量；3.淨化河川提高生活水準。

農林部門業務質詢及答覆（蔡金晏）

高雄市議會第1屆第5次定期大會農林部門業務質詢議員質詢事項答覆表 (102.4.19 高市府海四字第 10231022200 號函復)				
質詢日期	議員姓名	質詢事項	主辦機關 (協辦機關)	辦理情形
102.4.8	蔡議員金晏	漁港疏濬及修護工程問題，工程人才不足。	海洋局	<p>一、本局目前辦理漁業工程（包含養殖工程及漁港工程），工程人員計9名，其中自成功大學土木工程研究所畢業2名、第一科技大學土木工程研究所畢業2名、高雄應用科技大學2名，大學土木工程系畢業1名，大學電機系畢業1名，專科畢業1名，服務年資最長20年，最短2年，對於承辦目前之於漁港及養殖工程業務上互相學習研究及專業顧問公司經驗傳授下，大都能得心應手，日後會考量進用水利工程職系之港灣工程人才，以提升港灣工程品質。</p> <p>二、縣市合併後，海洋局為有效提高漁港工程品質並提升本市水產養殖產業環境管理增設漁業工程科，專責辦理漁港及養殖工程新建、維護事宜，已奉核准，工程人力不足現象將可獲得解決。</p>

				<p>三、有關興達漁港航道疏濬驗收不合格，需改正面積計 80 公尺×200 公尺，數量約 1 萬 6,000 立方公尺，該區域位於出海口容易回淤，且工作船施工易受到風浪影響，已督責施工廠商 4 月底前克服困難完成改善。</p>
--	--	--	--	---

農林部門業務質詢及答覆（蔡金晏）

高雄市議會第1屆第5次定期大會農林部門業務質詢議員質詢事項答覆表 (102.5.3 高市府水市一字第 10232568600 號函復)				
質詢日期	議員姓名	質詢事項	主辦機關 (協辦機關)	辦理情形
102.4.8	蔡議員金晏	鼓山地區淹水問題。(市區排水一科)	水利局	<p>鼓山三路一帶積水改善：</p> <p>一、鼓山三路一帶積水主要原因及對策如下：</p> <p>(一)愛河水位頂托→滯洪池或抽水站。</p> <p>(二)鼓山運河排洪斷面不足→運河整治。</p> <p>(三)山區高流量逕流匯流至雨水下水道系統→分流。</p> <p>二、依據本府水利局（前下水道工程處）90年委託國立成功大學防災研究中心辦理「高雄市防洪排水檢討規劃」成果報告書，為提升愛河流域整體防洪效能，建議於台泥開發區範圍內規劃設置容量約為 16 萬噸之滯洪池；惟依據台泥廠區開發計畫，保留開發前既有沉砂滯洪池 4 座，容量為 2.3 萬噸，加計開發後所設置等 4 座沉砂滯洪池所提供之容量 2.27 萬噸，總計為 4.57 萬噸，開發計畫所列與建議目標落差過大，本府都委會委員、環</p>

				<p>境影響評估審查委員會委員及本府水利局皆建議開發單位應研提補足容量之方案，納入開發計畫。</p> <p>三、後經本府水利局、都發局協助台泥重新檢討滯洪池與相關排水渠道配置方案，擬訂都市計畫變更內容，惟經台泥公司內部討論評估該檢討修正後的方案內容，自認倘依據修正後的內容進行開發，該公司於開發成本負擔過高，遂於101年9月17日由台泥發文向市府提出撤案；本府水利局另依排水需求，由都發局協助辦理都市計畫個案變更，劃設排水路與滯洪池等水利設施用地範圍，目前都市計畫個案變更於3月21日起至4月22日止辦理公開展覽，俟公展完成後，都發局將依規定程序協助水利局續辦相關都市計畫變更作業，於完成都市計畫個案變更程序後，由市府籌編預算辦理土地徵收及工程發包施工，以期早日改善該區域排水問題。</p>
--	--	--	--	---

農林部門業務質詢及答覆（蔡金晏）

高雄市議會第1屆第5次定期大會農林部門業務質詢議員質詢事項答覆表 (102.5.8 高市府水利字第 10232767300 號函復)				
質詢日期	議員姓名	質詢事項	主辦機關 (協辦機關)	辦理情形
102.4.8	蔡議員金晏	大高雄地區缺水問題。(水利行政科)	水利局	<p>由於春雨未如預期，南部地區 1-2 月春雨幾無降雨，本府水利局內部已於 3 月 15 日成立旱災緊急應變小組，隨時蒐集最新水情資料並即時回應「大高雄缺水問題」，辦理情形如下：</p> <p>一、於 3 月 26 日本府邀集各大戶地下水用水單位（自來水公司、中油、台糖、台塑、農田水利會）協商討論備用水源調度及設置臨時加水站供水站等相關問題；並請水公司依所提供水井資料進行水質檢測，若符合民生用水及工業用水標準，即請水公司於必要時進行調配為「抗旱水井」之用。</p> <p>二、4 月 2 日本府水利局、經發局、消防局及自來水公司，共同研議高雄地區缺水時供水點及準備水車等相關因應措施，由臺灣自來水股份有限公司規劃設置 841 處臨時加水站，先以消防局支援水車供水，若不足部分再徵召民間業者</p>

				<p>之水車供水。</p> <p>三、本府水利局與水利署建立聯絡平台，隨時交換水情資訊並研商因應對策，目前已召開 3 次會議。</p> <p>另有關高雄地區自 3 月 22 日起實施第一階段（夜間減壓）限水措施，因考量上、下游各地水利會正值高用水結穗期，需水量甚大，另距離梅雨來臨尚有 1 個月左右的時間，且河川流量變化性大，水利署南區水資源局建議仍維持第 1 階段限水措施。</p>
--	--	--	--	--

農林部門業務質詢及答覆（林宛蓉）

高雄市議會第1屆第5次定期大會農林部門業務質詢議員質詢事項答覆表 (102.4.19 高市府海四字第 10231063500 號函復)				
質詢日期	議員姓名	質詢事項	主辦機關 (協辦機關)	辦理情形
102.4.8	林議員宛蓉	前鎮魚市場污水處理廠目前進度？	海洋局	<p>一、前鎮漁港現有魚市場污水處理廠於民國78年興建，由高雄區漁會負責管理營運，該場每日處理含高氯離子之鹽性廢、污水，日處理污水量為200CMD，由於設備使用已逾20年，處理系統老舊，污水處理已不符現行環保標準。為符合環保法規廢水排放標準及改善魚市場周遭環境空氣品質，由本府及漁業署於本(101)年度共籌經費4,000萬元進行污水處理廠改建工作。</p> <p>二、新建污水處理廠為全面處理前鎮魚市場產生的廢污水，規劃日處理污水量為360CMD，並增加污水排放高程設計及臭氣處理能力，有效提升環境品質，並符合未來法規之放流水標準。</p> <p>三、本工程已於101年11月19日開工，目前進行基樁載重試驗及基礎設施施工（預定進度：10%，實際進度：10%），海洋局已要求承商及</p>

				<p>監造加速工程進度，預定 102 年 8 月完工，工程完成後將可具體改善前鎮魚市場廢污水排放標準及環境品質，提升魚市場整體營運績效。</p>
--	--	--	--	--

農林部門業務質詢及答覆（吳利成）

高雄市議會第1屆第5次定期大會農林部門業務質詢議員質詢事項答覆表 (102.4.22 高市府水區字第 10232187900 號函復)				
質詢日期	議員姓名	質詢事項	主辦機關 (協辦機關)	辦理情形
102.4.8	吳議員利成	八卦里愛河源頭北屋排水及5-3公園目前進度如何？(區域排水科)	水利局	貴席關心八卦里愛河源頭北屋排水及5-3公園目前進度如何，詳述如下： 查愛河源頭北屋排水係納入「八卦寮地區排水系統整體整治規劃案」辦理，該案規劃報告初稿101年12月10日由經濟部水利署召開第4次審查會議，審查未通過，102年3月19日又因不同意本府所擬工程分期實施計畫及經費籌措分攤方式等問題退回，本府已於102年4月11日將修正後規劃報告提送經濟部水利署第六河川局續審，俟審查通過後，將接續辦理該排水系統治理計畫。目前已針對澄清湖特定區計畫公5-3用地範圍內「北屋排水(0k+655~1K+360)整治工程」及「北屋滯洪池闢建工程」亟力爭取中央補助經費，或逐年編列預算辦理，相關工程用地部分，本府地政局擬透過市地重劃方式協助取得，並已納入澄清湖特定區計畫第三次通盤檢討案內檢討變更，該案101年12月27日本市都委會已審議

				<p>通過，102年2月21日檢送內政部都委會進行審議，俟核定後即可辦理用地取得事宜。</p>
--	--	--	--	---

農林部門業務質詢及答覆（陳玫娟）

高雄市議會第1屆第5次定期大會農林部門業務質詢議員質詢事項答覆表 (102.4.22 高市府水污一字第 10232219300 號函復)				
質詢日期	議員姓名	質詢事項	主辦機關 (協辦機關)	辦理情形
102.4.8	陳議員玫娟	馬達噪音影響居民生活品質請速解決；後勁溪興中治水閘門的施作進度？人行便橋改建計畫及經費來源？及周邊污水截流進度？（市區排水一科）	水利局	右昌大排周邊污水截流進度： 一、經現場勘查農田水利會考量灌溉水水質，於右昌大排施設抽水機組，將水源繞流至後勁溪下游，目前該工程農田水利會施工中，完成後即可解決因水質不佳產生惡臭影響鄰近市民。 二、本局將持續加速辦理右昌大排沿線污水下水道用戶接管工程，以減少家戶污水流入右昌大排，可有效減輕惡臭情形，另有關設置截流設施，本局將考量納入「可行性評估計畫及先期規劃報告」（修正版），以爭取中央補助工程經費及委託處理費用，預計102年6月函報。

農林部門業務質詢及答覆（陳玫娟）

高雄市議會第1屆第5次定期大會農林部門業務質詢議員質詢事項答覆表
 (102.5.2 高市府水市一字第 10232568900 號函復)

質詢日期	議員姓名	質詢事項	主辦機關 (協辦機關)	辦理情形
102.4.8	陳議員玫娟	馬達噪音影響居民生活品質請速解決；後勁溪興中治水閘門的施作進度？人行便橋改建計畫及經費來源？及周邊污水截流進度？（市區排水一科）	水利局	<p>一、右昌大排抽水馬達噪音問題： 右昌大排既有抽水馬達因使用已久，功能效率減損及操作噪音干擾民衆，經本局與高雄農田水利會協商，其馬達更新及排放管路改道，已納入興中制水閘門改建工程辦理，俟完成後，可提升馬達效能、降低噪音污染。</p> <p>二、後勁溪興中制水閘門辦理情形： 楠梓區後勁溪興中制水閘門改建工程為行政院農委會補助高雄農田水利會執行，經洽高雄農田水利會表示，至 102 年 4 月 15 日工程進度：預定 100%、實際 41.1%，工程執行受主要項目橡皮壩變更設計尚未經行政院農委會核定之影響，致使橡皮壩尚未施作，惟實際進度仍依預定進度表核算，俟變更設計核定後，將辦理進度修正；行政院農委會數次辦理工程變更設</p>

計內容審查，本府水利局亦有核派代表出席與會，並於會中提及變更設計核定作業應加速辦理，以供高雄農田水利會接續施工，避免於汛期施工，徒增風險；截至4月15日橡皮壩變更設計亦尚未核定，考量閘門改建工程依作業程序，仍須於102年汛期施工，本府依規定將要求高雄農田水利會提報防汛計畫予本府審查後，方得據以施工；本府劉副市長於4月19日邀集相關單位與代表至現場，召開該工程於汛期施工相關防汛作業研商會議，河道內存有未經核定設施，涉及汛期排水防洪安全部分，本府亦要求高雄農田水利會於汛期前辦理拆除，並回復河道應有通水斷面，以確保該區域排水功能正常。

三、人行便橋改建計畫辦理情形：

配合興中制水閘門改建工程新設人行便橋部分，依據102年3月28日立法院經濟委員會考察紀錄，本府水利局預估

				<p>經費需求約 2,500 萬元，行政院農委會以恢復原有通行功能為原則，同意分擔經費 1,500 萬元，不足 1,000 萬元部分，本府持續向有關單位爭取補助或以自籌方式支應；目前辦理人行便橋細部設計審查作業，俟細部設計成果審定後，接續提送予行政院農委會核定補助，併同經費到位後，積極趕辦發包、施工等作業。</p>
--	--	--	--	--

農林部門業務質詢及答覆（劉德林）

高雄市議會第1屆第5次定期大會農林部門業務質詢議員質詢事項答覆表 (102.4.23 高市府水區字第 10232315900 號函復)				
質詢日期	議員姓名	質詢事項	主辦機關 (協辦機關)	辦理情形
102.4.8	劉議員德林	一、防汛期將至，水利局是否有調查哪些地方淤積哪些地方需要清疏整治？如何即時應變災害到來？（防洪維護科） 二、鳳山溪工程是否有防汛應變措施（區域排水科）	水利局	有關貴席關心鳳山溪工程防汛應變措施乙案，除本局防洪維護科定期於汛期前辦理水防構造物巡察外，今（102）年度執行之「鳳山溪大東文藝段水岸營造工程」及「鳳山溪中崙溼地公園水岸營造工程」，而工程本身之防汛措施主要可分為二大類： 一、發布豪雨前預備作業： 本局隨時督促承商工區現場隨時保持排水路暢通，對於施工機具應予以固定或預備吊離，所有防汛缺口需確實封堵，現場需準備挖土機、發電機及抽水機等機具，並需備有太空包以供應急使用。 二、豪雨期間緊急應變措施： 豪雨期間承商應進駐工區，所有機具需隨時待命，若發生緊急災害時需第一時間動員機具搶救及處理並立即通報市府水情中心災情現況。另主辦單位、監造及施工單位之通訊設備 24 小時需隨時暢通，以確

				<p>保緊急應變能即時聯繫處理。此外，前述二件工程皆已列為市府重點防汛工程列管名單中，工程督導小組將於汛期前後隨時抽查防汛整備情形。</p>
--	--	--	--	--

農林部門業務質詢及答覆（李雅靜）

高雄市議會第1屆第5次定期大會農林部門業務質詢議員質詢事項答覆表 （102.4.24 高市府水污二字第 10232250700 號函復）				
質詢日期	議員姓名	質詢事項	主辦機關 (協辦機關)	辦理情形
102.4.8	李議員雅靜	鳳山地區用戶接管率？鳳山溪沿岸規劃很好但如何改善水質更好？	水利局	一、鳳山區截至 102 年 3 月份，公共污水下水道接管戶數達 4 萬 6,793 戶，計畫用戶接管普及達 65.16%。 二、目前水利局針對鳳山溪水質改善採短期、中期、長期等三階段同時著手進行，說明如后： (一)短期方面，先針對上游匯入鳳山溪之 2 處渠道（鳳山圳、山仔頂溝），以及沿線排入鳳山溪之 15 處雨水幹線（箱涵及涵管）設置污水截流設施，將晴天污水導入污水下水道系統送至鳳山溪污水處理廠，再配合渠道底泥清淤，短期目標先將排入雨水下水道系統之大範圍區域合流污水於末端收集，加速改善鳳山溪水質，惟日後增加污水處理廠負擔及截流設施操作維護。 (二)中期方面，辦理山仔頂溝滯洪池與水質淨化設施共構，再配合

				<p>已建設之截流設施，中期目標以改善山仔頂溝水質，提供水質改善後之基流匯入鳳山溪。</p> <p>(三)長期方面，除持續辦理鳳山區及烏松區之污水下水道工程外，將計畫向營建署爭取經費辦理大寮區中、後庄地區污水下水道系統，亦以開口契約方式針對已施工區域未接管或申請接管住戶納入污水下水道系統，長期目標朝落實用戶排出污水直接進入污水下水道系統，不再流入雨水下水道系統排入鳳山溪，逐步降低因截流設施所造成之污水處理廠負擔及增加之操作維護。</p>
--	--	--	--	--

農林部門業務質詢及答覆（李雅靜）

高雄市議會第1屆第5次定期大會農林部門業務質詢議員質詢事項答覆表 （102.5.3 高市府水市一字第 10232626200 號函復）				
質詢日期	議員姓名	質詢事項	主辦機關 (協辦機關)	辦理情形
102.4.8	李議員雅靜	鳳山區澄清路、光復路每逢下雨都淹水，如何改善請說明？	水利局	本府水利局已於 102 年編列 200 萬元，辦理澄清路、光復路雨水下水道系統效能檢討，目前撰寫委託契約文件中，預計 102 年 5 月上網公告，辦理勞務採購，俟完成廠商徵選作業後，將積極趕辦委託檢討作業，續依檢討成果，再行籌措經費辦理實質改善工程施工作業。

農林部門業務質詢及答覆（李雅靜）

高雄市議會第1屆第5次定期大會農林部門業務質詢議員質詢事項答覆表
 (102.5.10 高市府水市一字第 10232837300 號函復)

質詢日期	議員姓名	質詢事項	主辦機關 (協辦機關)	辦理情形
102.4.8	李議員雅靜	鳳山區澄清路、光復路每逢下雨都淹水，如何改善請說明？	水利局	為解決鳳山區澄清路、光復路每遇豪大雨常發生排水不良之情事，進而有效提昇該排水集流區範圍內雨水下水道系統排水效益，本府水利局針對澄清路、光復路雨水下水道系統，進行排水效能檢討，已於 102 年編列相關規劃經費 200 萬元，目前正撰寫委託契約文件中，預計 102 年 5 月上網公告，辦理後續勞務採購事宜，俟完成勞務廠商徵選作業後，本府水利局將積極趕辦委託檢討作業，續依檢討成果，先於 103 年籌措相關工程經費辦理鳳山區澄清路、光復路雨水下水道系統實質改善工程施工作業，另該排水集流區範圍內餘應辦理相關排水改善工程部分，本府水利局將依檢討成果建議辦理優先順序，採分期分年方式編列工程經費辦理排水改善工作。

農林部門業務質詢及答覆（李雅靜）

高雄市議會第1屆第5次定期大會農林部門業務質詢議員質詢事項答覆表 （102.5.13 高市府水利字第 10202703000 號函復）				
質詢日期	議員姓名	質詢事項	主辦機關 (協辦機關)	辦理情形
102.4.8	李議員雅靜	自來水公司管線汰換及漏水率問題改善狀況如何？（自來水公司）	水利局	一、截至 101 年底自來水公司第七區管理處售水率 74.21%、有效未計費水率 10.35%、漏水率 15.44%。自來水公司正研提「102 至 111 年降低漏水率計畫—汰換管線暨分區計量管網建置計畫」，主要針對管線逾使用年限及漏水頻繁者優先辦理汰換管線，高雄市 102 年度預計汰換管線長度約 51.9km，汰換經費達 4.8 億元，汰換率 0.72%。103~111 年預計將投入汰換管線經費 84.7 億元，汰換管線長度 742.6km，平均汰換率 1.14%。 二、自來水公司第七區管理處表示除管線汰換外，尚須配合小區管網規劃與建置、巷道給水管整合、加強檢修漏作業與水壓管理，俾可有效降低漏水率。

農林部門業務質詢及答覆（陳麗珍）

高雄市議會第1屆第5次定期大會農林部門業務質詢議員質詢事項答覆表
 (102.5.1 高市府水污一字第 10232571400 號函復)

質詢日期	議員姓名	質詢事項	主辦機關 (協辦機關)	辦理情形
102.4.8	陳議員麗珍	大高雄地區接管率左營區成長不多的原因是因為巷道低於 80cm 所以無法施作，但宜蘭及台北都有修改法令讓工程繼續進行，請問水利局有何因應措施？年度是否有具體方法？ (污水一科)	水利局	一、本局於側後巷施作污水用戶接管基於考量管材零件尺寸、施工空間、人員安全、後續維護及過去施作經驗，目前側後巷寬度仍需達 80 公分方可施作用戶接管工程。 二、有關台北市制定「臺北市使用公私有建築物室內空間埋設污水下水道補償要點」係為加速污水下水道建設，就埋設污水下水道管線，使用公、私有建築物內空間，給與適當補償。惟該要點所稱建築物，依同法第三條規定係指臺北市舉辦公共工程拆遷補償自治條例第三條第一款所稱之合法建築物。本市側後巷寬度不足 80 公分無法施作污水用戶接管依本局過去施作用戶接管工程之經驗，多因民衆於側後巷增建或違建且不願自行將污水管改管至前巷，考量前揭要點所稱合法建築物

				<p>性質及本局過去施作經驗，目前暫無參照該要點辦理之規劃，尚祈貴席諒察。</p>
--	--	--	--	---

農林部門業務質詢及答覆（張豐藤）

高雄市議會第1屆第5次定期大會農林部門業務質詢議員質詢事項答覆表
 (102.5.2 高市府水營字第 10232500200 號函復)

質詢日期	議員姓名	質詢事項	主辦機關 (協辦機關)	辦理情形
102.4.8	張議員豐藤	探討大高雄地區水資源問題，中水再利用問題可與民間結合，大高雄地區3座污水處理廠污水處理後之水源可再提供工業或民生使用，這樣可減少自來水量的使用。	水利局	<p>一、依內政部營建署規劃「高雄地區公共污水處理廠放流水回收再利用」推動計畫，考量使用端需求、處理成本，目前係以提供工業用水使用為主。</p> <p>二、內政部營建署於102年4月16日邀集本府及經濟部水利署參加「高雄地區公共污水處理廠放流水回收再利用推動研商會議」，會中針對鳳山溪污水處理廠選定為示範推動計畫進行討論，持續辦理回收水處理設置及功能提昇建置工程，預計於105年產出25,000CMD以上回收水提供臨海工業區使用。</p> <p>三、經濟部水利署於100年12月業已完成楠梓污水處理廠水再生利用規劃，再生水全期可規劃40,000CMD規模，建議第一期以楠梓加工出口區及大社工業區所調查之需求量約20,000CMD設計規劃，經濟部水利署將</p>

				<p>協助邀集楠梓加工出口區廠商召開說明會，瞭解用水需求後，再辦理後續推動計畫。</p> <p>四、中區污水處理廠放流水回收再利用規劃情形，依據「高雄市污水下水道系統第四階段檢討規劃」規劃設置 1 處 50 萬 CMD 之地下化抽水站（用地面積需求 25m×40m）及一條管徑Φ3,000mm 之替代通路，並增設 3 處活性污泥薄膜過濾廠（MBR 廠），產出回收水可提供臨海工業區使用。</p>
--	--	--	--	---

農林部門業務質詢及答覆（張豐藤）

高雄市議會第1屆第5次定期大會農林部門業務質詢議員質詢事項答覆表
 (102.5.6 高市府水利字第 10202543800 號函復)

質詢日期	議員姓名	質詢事項	主辦機關 (協辦機關)	辦理情形
102.4.8	張議員豐藤	鳳山水庫抽取東港溪內之水源，惟東港溪水源污染嚴重，請水利局建議環保署整治東港溪水質。	水利局	依據行政院環保署 102 年 4 月 30 日環署水字第 1020035391 號函略以：為改善東港溪水質污染情況，並掌握確切之污染來源，該署已於 101 年 6 月 18 日核定補助屏東縣政府所提「屏東縣東港流域支流排水水質調查與截流委託可行性評估及規劃設計計畫」。另該署為協助畜牧業廢水問題，自 100 年度起推動「清潔養豬」示範計畫，並於 101 年 11 月發布補助地方政府推動禽畜糞液沼氣中心設置要點，屏東縣政府亦已提出申請，如能積極推動，當能有效去化畜牧糞液，解決河川畜牧污染問題。

農林部門業務質詢及答覆（張豐藤）

高雄市議會第1屆第5次定期大會農林部門業務質詢議員質詢事項答覆表 （102.5.10 高市府水利字第 10202650600 號函復）				
質詢日期	議員姓名	質詢事項	主辦機關 (協辦機關)	辦理情形
102.4.8	張議員豐藤	這幾天已有降下一些雨水大高雄地區是否還會繼續限水？大高雄地區漏水率？是否有數據可提供給議員。(自來水公司)	水利局	一、依據經濟部旱災應變小組4月10日召開第二次會議指出，清明假期連續降雨，雖已緩解大高雄地區旱象，惟至枯水期結束尚有一段時間，目前第一階段限水措施不宜調整，惟四月底已不會進入第二段限水。 二、「大高雄地區漏水率？」截至 101 年底本處售水率 74.21%、有效未計費水量比率 10.46%、漏水率 15.33%。

捌、交通部門業務質詢及答覆

