

### 三十三、高雄市政府運動發展局業務報告

日期：114 年 4 月 28 日

報告人：局長 侯尊堯

#### 壹、前言

敬愛的康議長、曾副議長、各位議員女士、先生：

運動發展局在市府長官領導的局處學校合作、議會砥礪及各界與體育團體的激勵支持之下，我們順應國家發展趨勢及市府政策方針，構思運動導入科技結合 AI、融入淨零碳排議題，持續求新求變、繼續努力打造更優質之運動環境、推動競技及全民運動、增值運動經濟，實現「運動港都、幸福高雄」願景！尊堯謹代表運動發展局所有同仁致上最誠摯的感謝！

首先向康議長、曾副議長、各位議員女士先生及市民朋友報告，高雄市迄今已布建 15 座運動中心，截至 114 年 2 月計有 8 座營運，另 6 座新整建及 1 座規劃設計均在加緊趕辦中，將於 114 年至 115 年陸續完工投入服務市民行列。我們持續辦理澄清湖棒球運動休閒園區都市計畫變更，113 年獲體育署補助場館整建計畫，包括澄清湖棒球場、高雄國家體育場、鳳山體育館、陽明網球中心及楠梓足球場、11 處 114 年全國原住民族運動會競賽場地，以及補助運動科技場域計畫及運動觀光行銷計畫等經費，各項計畫均正在積極辦理中，完成後將滿足更多市民多元運動需求。

在增值運動經濟方面，中華職棒高雄主場球隊-台鋼雄鷹 113 年起正式參加一軍賽事，我們持續改進澄清湖棒球場地設備及周邊服務措施，更積極協助台鋼雄鷹與在地連結，同時推出國高中生每場次只要 50 元銅板價看職業球賽專案，透過社群平台辦理「運動雄青春、好禮大方送」月月抽獎活動，鼓勵青年到各運動場館運動以及觀賽，另外配合中央政策首次辦理運動觀光行銷專案，為本市運動經濟增值。

在選手照顧服務部分，我們會更精進選手培育制度、優秀運動選手運動傷害防護及醫療服務體系，持續強化並追蹤運動科學成效，提升選手競技實力。此外，面對超高齡化社會，行動健身房巡迴車走進社區，突破運動環境可近性的限制，讓長輩體驗「樂活慢老不是夢」，另運動 i 台灣計畫持續在地深根，辦理不分族群、不分年齡，及更針對長輩和身心障礙者規劃專案活動與課程。

而在賽事活動舉辦部分，運動發展局承接 114 年全國原住民族運動會籌辦工作，高雄是全臺唯一有 16 個原住民族居住、生活的城市，這場賽會不僅是體育

競技的展現，更展現原住民族文化，促進族群間的交流與傳承，我們與中央及市府相關局處學校群策群力、做好準備，迎接 22 縣市逾萬名選手及隊職員 3 月 21 日至 24 日蒞臨，感謝康議長、曾副議長、各位議員女士先生共襄盛會。

114 年規劃多項國內外大型賽事活動，包括世界棒球經典賽資格賽高雄轉播活動、國際自由車環台公路大賽、福爾摩沙國際 7 人制足球賽、高雄羽球大師賽、高雄霹靂舞國際大賽、高雄舞蹈節、幼兒滑步車、兒童運動體驗活動、愛河端午國際龍舟嘉年華、SUP 立式划槳賽等，讓市民朋友邁向更多元、豐富、健康的運動生活。

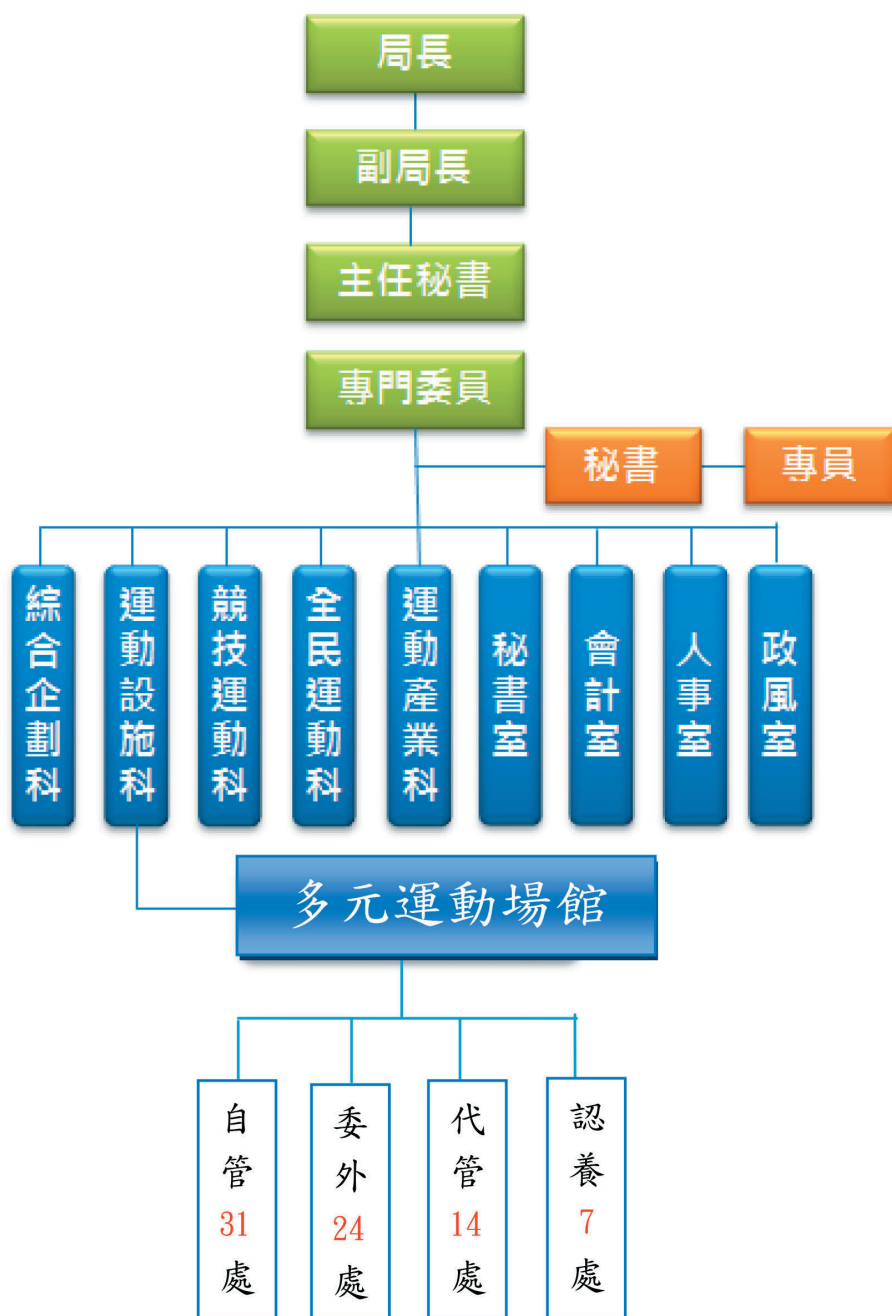
展望 114 年，運發局會持續與高雄市體育總會及單項委員會、大專院校、市府相關局處等單位合作，持續推動運動環境改善、運動習慣普及、運動項目推廣及運動實力提升等，共同打造一個運動好科技、運動好方便、運動好好看、運動好好玩的城市。相信在市府團隊及康議長與議會伙伴支持之下，種種的體育運動政策規劃，都能順利推動，帶給市民朋友更優質、多元、便捷的運動體驗，以及更健康快樂的日常生活。

有關運動發展局過去業務執行成果及 114 年施政重點，已彙集成書面資料，敬請審閱。現謹就當前重要業務執行情形、未來施政重點與展望，提出簡要報告，敬請指教。

貳、組織概況

一、運動發展局組織架構

### 高雄市政府運動發展局組織架構圖



二、運動發展局編制員額

| 高雄市政府運動發展局（64 人） |       |                      |    | 備註          |
|------------------|-------|----------------------|----|-------------|
| 職稱               | 官等    | 職等                   | 員額 |             |
| 局長               |       | 比照簡任第 13 職等          | 1  |             |
| 副局長              | 簡任    | 第 11 職等              | 1  |             |
| 主任秘書             | 簡任    | 第 10 職等              | 1  |             |
| 專門委員             | 簡任    | 第 10 職等              | 1  |             |
| 科長               | 薦任    | 第 9 職等               | 5  |             |
| 主任               | 薦任    | 第 9 職等               | 4  | 含人事、會計及政風主任 |
| 秘書               | 薦任    | 第 8 職等至第 9 職等        | 2  |             |
| 專員               | 薦任    | 第 8 職等至第 9 職等        | 1  |             |
| 股長               | 薦任    | 第 8 職等               | 7  |             |
| 科員               | 委任或薦任 | 第 5 職等或第 6 職等至第 7 職等 | 21 | 含人事、會計科員    |
| 技士               | 委任或薦任 | 第 5 職等或第 6 職等至第 7 職等 | 5  |             |
| 助理員              | 委任    | 第 4 職等至第 5 職等        | 4  |             |
| 技佐               | 委任    | 第 4 職等至第 5 職等        | 2  |             |
| 辦事員              | 委任    | 第 3 職等至第 5 職等        | 7  | 含會計辦事員      |
| 書記               | 委任    | 第 1 職等至第 3 職等        | 2  |             |
| 合 計              |       |                      | 64 |             |

三、運動發展局業務人力現況（統計期間至 114 年 2 月）

| 類別         |          | 編制員額 | 現職人數 | 差距  |
|------------|----------|------|------|-----|
| 職員         |          | 64   | 58   | -6  |
| 約聘僱人員      | 約聘人員     | 9    | 8    | -7  |
|            | 約僱救生員    | 43   | 39   |     |
|            | 約僱護理員    | 11   | 11   |     |
|            | 約僱技術、管理員 | 8    | 6    |     |
|            | 約僱事務員    | 26   | 26   |     |
|            | 約僱幹事     | 1    | 1    |     |
|            | 小計       | 98   | 91   |     |
| 職工         |          | 55   | 22   | -33 |
| 駐衛警        |          | 2    | 2    | 0   |
| 臨時人員（業務助理） |          | 19   | 17   | -2  |
| 合計         |          | 238  | 190  | -48 |

註：

依行政院人事行政局（現為行政院人事行政總處）91年7月1日院授人企字第0910025483號函規定，各機關學校之工友（含技工、駕駛），自上開院函發布之日起，不論超額與否，均予全面凍結不補；另行政院民國94年10月11日院授人企字第0940065246號函規定略以，為貫徹政府員額精簡政策，對於各機關學校工友員額管制，仍依相關規定賡續列管出缺不補，不得新僱。

參、重要業務執行情形

一、充實運動環境、優化場館設施

(一)運動中心規劃設置

本市規劃設置運動中心係以行政區人口數及密度、交通易達性、基地土地條件、市場需求、市府財源等要項進行綜整評估，整合跨局處資源以新建、媒合校園、活化現有場館及空間，完善既有運動園區，結合捷運聯開及社宅合建等策略同時進行評估規劃；目前優先於 15 個行政區規劃設置，包括岡山區、楠梓區、美濃區、三民區、鳳山區、左營區、鼓山區、鹽埕區、前金區、苓雅區、前鎮區、大寮區、小港區、路竹區及旗山區等行政區，服務人口逾 200 萬人。現鳳山、苓雅、大寮、左營、美濃、前鎮、鹽埕及前金等運動中心已開放使用，其餘運動中心將於 114 年至 115 年陸續完工營運，可望滿足市民多元運動需求。未來運動中心設置也將逐步擴及其他

行政區，以結合校園開放或是結合捷運聯合開發案及社會住宅等方式增加市民運動便利性，培養規律運動習慣，打造更健康快樂的城市。

### 1.完善現有園區

鳳山運動園區面積達 11 公頃，為全臺佔地第二大運動園區，可進行運動種類超過 10 種，長期提供大鳳山地區居民多種休閒運動選擇。近年來已將田徑場看台改建為草皮緩坡、田徑場下設置地下停車場、園區內增設 1,600 公尺步道及新建一座三層樓運動中心，園區內共計七大設施可進行運動種類從低強度的散步慢跑到高強度的籃球、足球，從室內的瑜珈、飛輪到室外的游泳、網球等，不僅提供市民進行休閒運動，設施內容更符合田徑、籃球、排球等正式賽事標準，市民不僅可在室內外進行運動，更可觀賞到職業級的籃球、排球賽事。

### 2.活化公有空間再利用

#### (1)苓雅運動中心

利用原有中正技擊館空間改善設置，地點位於捷運苓雅運動園區站出口，鄰近中正運動場、極限運動場、青少年籃球園區、國際池室外游泳池，已於 111 年 3 月營運。

#### (2)左營運動中心

位於高雄國家體育場尾翼，近捷運世運站出口，緊鄰中油高爾夫球場、戶外籃球場及生態園區；運動中心內提供桌球室、智能環狀運動教室、銀髮健身俱樂部、健身房、TRX、體適能、空中瑜珈等專屬運動空間，已於 111 年 7 月營運。

### 3.開放校園空間

(1)運發局盤點多區學校運動設施，規劃改善後作為運動中心，設施包含健身房、韻律教室等，結合校內綜合球場或羽球場、游泳池等，並委託民間業者經營，提高設施使用效率及節省學校維護經費，並將校園設施與社區居民共享。目前已辦理 4 校整修工程規劃設計作業，包括前鎮區（瑞祥高中活動中心）已於 111 年 9 月完工、112 年 1 月營運；鹽埕區（鹽埕國中體育館）已 112 年 5 月營運；美濃區（美濃國中體育館）已於 111 年 10 月開始營運；前金區（前金國小活動中心）已於 113 年 7 月營運；旗山區（旗山國中游泳池）規劃設計於 114 年 3 月完成後辦理工程發包作業，預計 115 年 4 月完工。

(2)與輔英科大合作冠名設置大寮運動中心，利用大學既有運動設施及空間，擴大對外開放時段及增加課程，轉變為社區大學城的複合式運動中心；設施空間包括健身房（含重量訓練室、環狀運動室、輕適能飛

輪室)、戶外游泳池、技擊區、室內綜合球場(籃球場 2 面全場或羽球場 8 面)、室內排球場、桌球場、撞球場等,希望提供大寮地區民眾平價多元運動選擇,已於 111 年 4 月營運。

#### 4.新建 OT 營運

爭取教育部體育署「前瞻基礎建設—城鄉建設—充實全民運動環境計畫」之全民運動館計畫補助,並於 109 年 11 月 30 日將興建計畫送交體育署;經體育署陸續於 110 年 4 月核定楠梓區、6 月核定三民區、小港區共三案,合計補助經費共 6 億元。

##### (1)楠仔坑運動中心

①以既有楠梓運動園區內游泳池整建全民運動館,園區內有多元競技類設施,包含自由車場、射箭場及國內唯一現代五項場館(射擊、擊劍、游泳、馬術和跑步),除了享受全民運動館的多功能設施外,亦可結合競技型場館,提供民眾全新的運動競技體驗。

②已於 111 年 6 月完成工程決標、7 月動土,預計 114 年 10 月完工。

##### (2)小港運動中心

①於小港森林公園內新建全民運動館,結合現有共融式遊戲區、景觀高台等,提供運動、健身及休憩之多樣化功能,為適合全家大小運動休閒之好去處。

②經與當地民眾及護樹團體積極協調溝通選址及設計規劃,於 112 年 4 月重啟新方案規劃設計,並於 113 年 2 月復工,預計 115 年 6 月完工。

##### (3)三民運動中心

①以三民區陽明溜冰場為基地新建全民運動館,運動中心近捷運黃線預定站,鄰陽明網球中心、陽明棒球場等;規劃內容含室內綜合球場及游泳池設施,兼具培訓、體魄健身及運動休閒等功能。

②已於 111 年 6 月完成工程決標、7 月動土,預計 114 年 8 月完工。

##### (4)鼓山運動中心

於中山國小舊校區空間規劃設置,並結合社會局、教育局及運發局設置「幼兒及長照綜合服務園區」,打造從幼兒、青少年、成人及長輩一系列成長之全齡樂活場域,推動高齡服務,鼓勵樂齡學習,融入銀髮族等全齡互動運動空間,延緩失能及老化。已於 111 年 11 月動土,預計 114 年 12 月完工。

##### (5)岡山運動中心

活化岡山文化中心周圍空間規劃興建運動中心,期串聯橋頭新市鎮、

文化中心、圖書館、皮影戲館、棒球場、槌球場，營造在地文化、運動、休閒新生活，已於 111 年 8 月動土，114 年 3 月完工。

(6)路竹運動中心

改造路竹高中既有體育館空間並新建一棟運動場館整合為運動中心，以提供當地民眾便利化運動空間，建構可安全運動的生活環境；已於 113 年 7 月開工，預計 115 年 2 月完工。

5.跨局處合作開發

針對尚未規劃運動中心之行政區，評估結合市府捷運局捷運共構聯合開發計畫或都市發展局興建社會住宅規劃，利用合適空間設置微型運動中心，提供入住居民或社區民眾使用。

(二)整建改善運動場館

1.國際游泳池設施改善

為完善國際游泳池作為國際賽事及選手訓練場地，盤整泳池、屋頂漏水、照明、跳水台、賽務空間及廁所等設施，規劃整體設備更新、空間改造及無障礙設施改善，提供民眾優質運動環境，總經費計 8,505 萬元，已於 111 年 4 月動工，113 年 8 月完工，6 月 28 日取得競速池及跳水池認證。

2.澄清湖棒球場地設備改善

為提升球場觀賽品質及改善硬體設施設備，第一及第二階段共編列 3 億 7,595 萬元辦理球場整體改善工程，並配合中華職棒賽事期間進行分階段施工。第一階段於 112 年 10 月至 113 年 3 月修繕 1 樓及 2 樓室內空間（廁所、淋浴間、球員使用空間等）、啦啦隊舞台、內野下層觀眾席座位、機電消防及空調系統、球場周邊區域（投手及打擊練習區）改善；第二階段自 114 年 1 至 3 月修繕 3 樓及外野（廁所）、地下停車場地坪、內野上層與外野觀眾席座位更新。

3.立德棒球場地設備改善

市府編列 1,734 萬元辦理牛棚及廁所、室內空間（球員休息室、裁判休息室、會議室）整修、水電及空調設備更新，113 年 9 月重新開放後至 114 年 3 月底舉辦 18 場賽事，累計比賽總天數達 91 天。

4.苓雅運動園區開放場域改造計畫

配合市府為重新打造高雄之門戶意象，推動「高雄捷運橘線 O9 苓雅運動園區站土地開發案」，原中正運動場將改造具有休閒、運動、商業等綜合性機能的開放式場域。截至 114 年 2 月 10 日改造工程進度約 86.3%。

5.高雄國家體育場整修計畫

為營造優質競賽與活動休憩空間，運發局整修高雄國家體育場設施設備，已完成更新防火門、泡沫滅火系統、火警自動警報系統、監視器、部分夜間照明場燈、座椅銘牌，修補南側器材室天花板，改善尾翼廁所水壓、尾翼電梯，汰換輸水泵浦及制水閥件、尾翼金屬包板、外圍廁所地坪、不斷電系統、高低壓變電室配電盤設備汰換採購等。

6.113 年下半年中央核定補助計畫

(1)高雄國家體育場國際認證合成橡膠跑道更新計畫

體育署 113 年 6 月核定補助「高雄國家體育場國際認證合成橡膠跑道更新計畫」總經費 6,740 萬元（體育署補助 4,000 萬元、市府自籌 2,740 萬元），預計 114 年 6 月完工。

(2)高雄國家體育場燈光照明節能優化計畫

體育署 113 年 7 月核定補助「高雄國家體育場燈光照明節能優化計畫」總經費 4,900 萬元（體育署補助 2,940 萬元、市府自籌 1,960 萬元），114 年 3 月 31 日完成設備汰換及完工測試。

(3)高雄市鳳山體育館迴音改善計畫

體育署 113 年 7 月核定補助「高雄市鳳山體育館迴音改善計畫」總經費 2,600 萬元（體育署補助 1,560 萬元、市府自籌 1,040 萬元），114 年 2 月 6 日細部設計審查會，預計 114 年 12 月完工。

(4)陽明網球中心球場照明及場地整修計畫

為完善陽明網球中心設施環境，計畫改善球場照明環境及調整外圍球場，以符合國際賽事需求及提供民眾優質運動環境，體育署 113 年 8 月核定補助「高雄市陽明網球中心球場照明及場地整修計畫」總經費 5,650 萬元（體育署補助 3,390 萬元、市府自籌 2,260 萬元），114 年 2 月 3 日細部設計審查會，預計 114 年 12 月完工。

(5)高雄市楠梓足球場照明增設計畫

體育署 113 年 8 月核定補助「高雄市楠梓足球場照明增設計畫」總經費 1,630 萬元（體育署補助 960 萬元、市府自籌 670 萬元），114 年 1 月 24 日決標，預計 114 年 12 月完工。

(6) 114 年全國原住民族運動會場地整修計畫

本市承辦 114 年全國原住民族運動會，體育署 113 年 7 月核定補助「114 年全國原住民族運動會場地計畫」總經費 3,740 萬 2,200 元（體育署補助 2,805 萬 1,200 元、市府自籌 935 萬 1,000 元，整修鳳山慢速壘球場等 11 處場地，完成採購設備交貨與工程驗收作業。

(三)運動場館經營管理模式多元化

1. 運發局轄管運動場館中，有 31 處屬於由運發局自行管理維護，另依據本市運動場地認養辦法辦理場地認養計 7 處，由在地體育團體或企業認養開放市民使用之場地，以提高管理績效及場地使用率，分別為三民木球場、三民槌球場、岡山槌球場、三民羽球場、路竹體育園區沙灘巧固球場、青埔滑板場及鼓山匹克球場。
2. 為促進民間參與運動場館經營，持續評估所屬運動場館委外經營管理或透過促參由民間參與經營之可能性。依「高雄市市有財產管理自治條例」辦理委外運動場館計民生網球場、大寮運動園區、五甲網球場、鳳山慢速壘球場、陽明網球中心、楠梓足球場、苓雅運動中心、國際游泳池（戶外池）、鳳山沙灘排球場、四維羽球場、三民游泳池、大坪頂運動園區壘球場、林園網球場、興仁棒球場、蓮池潭水域運動中心 1 樓及鳳山運動場等；及依「促進民間參與公共建設法」由民間參與經營計有鳳山運動園區 6 場館及高雄市現代化綜合體育館（又稱高雄巨蛋）、岡山運動中心、三民運動中心、楠仔坑運動中心等；另刻正辦理促進民間參與公共建設前置作業中包括小港運動中心、鹽埕羽球館、澄清湖棒球場及鼓山運動中心等。運發局並透過公開標租方式，將所轄場館提供承租廠商營運使用，目前共有左營運動中心及蓮池潭水域運動中心 2 樓等 2 處。
3. 為活化場館、提高場館使用率及使場館得以就近獲得妥適維護管理，目前由機關學校代管運動場館包括勞工壘球場、陽明棒球場、大樹游泳池等 14 處。
4. 場館考核機制：
  - (1) 為掌握各場館營運狀況並提升服務品質，依自管、認養、委外及代管不同經管樣態，除落實自主管理外，並訂定自管業務檢核計畫，以及認養、委外及代管訪視計畫，並配合不定時訪視，有效落實場館管理。
  - (2) 而依本市市有財產管理自治條例、促參法委託民間經營之場館，運發局亦定期進行營運績效評估作業或業務查核作業，針對委外場館之營運績效、設備維護、環境等進行查核作業，以作為後續是否優先續約之考量。此外亦會辦理日常稽查作業，透過日常稽查了解場館實際營運情形，即時督導委外廠商針對相關缺失進行調整修正。
  - (3) 另依據體育署訂定之「公共運動設施設置及管理辦法」，每年辦理本市轄區內公共運動設施營運管理維護情形之考核。

## 二、完善選手服務、提升競賽成績

### (一) 發給本市優秀運動選手訓練補助金、體育獎助金

1. 依據「高雄市績優運動選手訓練補助金發給辦法」，113 年共核發 239

名選手訓練補助金計 2,764 萬 8,000 元。

2.依據「高雄市體育獎助金發給辦法」，獎助國際競賽（奧運、亞運、世運、世大運、國際身心障礙者運動會或國際單項運動競賽等）及全國運動會、全民運動會、全國身心障礙國民運動會或全國單項運動競賽等。113 年獎助本市選手及教練參加全國單項運動競賽獲前三名者，計 1,531 項次（選手 1,044 項次、教練 487 項次），核發金額為 1,491 萬 7,431 元（選手 935 萬 5,000 元、教練 556 萬 2,431 元）；另獎助本市選手及教練等參加全國身心障礙者運動會、全民運動會、國際競賽及補發 112 年全國運動會等，核發金額約 3,123 萬 5,666 元。

(二)強化本市競技運動培育體系，持續辦理競技培訓計畫

為強化本市競技運動培育體系，將持續與民間單位攜手共同長期培育本市優秀選手，依據「高雄市運動發展基金競技運動選手登峰計畫」，媒合企業贊助運動發展基金挹注優秀選手培訓經費，並輔以相關培訓資源支持，如運動傷害防護、運動營養諮詢、運動科學、運動醫學諮詢等，期提本市選手競技實力。前述計畫補助對象為全國運動會前三名、全國大專校院運動會公開組前三名、全國中等學校運動會高中組前二名、國中組第一名等優秀選手。112 年總計核撥 100 位選手計新臺幣 944 萬元；113 年核撥 163 位選手計 1,518 萬元。

(三)導入運動科學輔助選手訓練，追蹤訓練成效

自 110 年 7 月導入運動科學輔助訓練計畫，由正修科大團隊統籌執行，透過專業的科學檢測設備，提供選手動作技術整合分析、生理檢測分析、專項運動能力檢測等多項檢測，導入運動科學數據化分析。賡續辦理運動科學計畫，並委託外籍體能專業人員協助菁英選手訓練，及具我國肌力與體能教練證照之師資協助學校選手體能訓練，持續維持並提升本市菁英選手體能訓練知能，並扶植學校競技運動，培訓潛力績優選手，積極強化本市競技運動選手實力。

(四)完善運動醫學防護及照護服務

除長期與小港醫院合作外，111 年起與高雄醫學大學共同合作配合透過運動醫學與防護照顧，以「高雄市優秀運動選手運動醫學醫療服務計畫」成立運動防護中心、組織運動醫療團隊提供運動傷害醫療服務、建置醫療服務網提供快速就診服務（Green Pass），並籌組運動防護員、物理治療師等協助本市全國運動會、全民運動會等綜合型運動賽會代表隊隨隊防護相關事宜，提供傷害復健、運動禁藥、術後/傷後訓練、營養諮詢及心理諮商等醫療之完善就診服務，給予選手全方位的照顧。

(五)為本市選手加油

- 1.2024 年夏季奧林匹克運動會 7 月 26 日至 8 月 11 日於巴黎舉辦，8 月 28 日至 9 月 8 日緊接舉辦 2024 夏季帕拉林匹克運動會。本屆奧運、帕運之本市選手之參賽獎助金由 3 萬元調整為 10 萬元，並特別為選手準備應援禮包（包含吉祥物高雄熊聯名頸枕、保溫瓶、毛巾、徽章及選手客製化 Q 版金牌幸運鑰匙圈等），讓選手感受到市府及全體市民的支持，並於 113 年 8 月 3 日及 4 日下午、加場 8 月 4 日晚上，首度於衛武營榕樹廣場東南側平台舉辦「2024 巴黎奧運公播活動」，現場近 2,000 人嗨翻衛武營。
- 2.本市選手包括羽球世界球后戴資穎、射擊證件妹吳佳穎、桌球臺灣教父莊智淵、新生代小將高承睿；參加帕運桌球項目之本市好手田曉雯與同為高雄大學碩士班的林姿好同學搭檔，勇奪女雙 WD20 級項目銀牌，是我國代表隊參加帕運睽違 8 年的第一面銀牌，也是桌球隊史最佳成績，田曉雯更奪下女子單打 TT10 級之銅牌榮耀，追平上屆個人在帕運單打成績，用堅強實力及毅力向世界證明自己的努力。本市選手展現運動員永不放棄的精神及優異表現，感動全臺民眾。

三、發展產業聚落、加值運動經濟

(一)多元職業運動，帶動產業發展

1.職棒賽事

為配合台鋼雄鷹一軍賽事，持續改善澄清湖棒球場場地設備，以提供球團及球迷更好之球場設施設備。台鋼雄鷹 113 年安排 40 場一軍主場賽事於澄清湖棒球場，今（114）年預計 48 場，運發局並配合規劃接駁車服務，期待球迷踴躍進場為台鋼雄鷹棒球隊加油。

2.職籃賽事 T1 及 P+雙聯盟

113 年及 114 年上半年本市 T1 聯盟高雄全家海神隊、P+聯盟高雄鋼鐵人持續成為入主高雄市的職業籃球隊，積極推動高雄主場。

(1)高雄全家海神例行賽自 112 年將主場館高雄巨蛋大升級，高規格自海外引進 NBA 等級地板，斥資裝設吊掛式場內中央四面大螢幕，提供進場球迷最頂級觀賽體驗；2023-2024 球季例行賽高雄全家海神隊以 15 勝 13 敗排名聯盟第四名，並於 113 年下半年轉加入臺灣職業籃球大聯盟，2024-2025 賽季截至 114 年 2 月以 20 賽 11 勝 9 敗排名聯盟第三名。

(2)高雄鋼鐵人致力於推動「大南方計畫」，2022-2023 球季戰績 17 勝 23 敗，排名聯盟第五。2023-2024 球季例行賽以 9 勝 31 敗，排名聯盟第

六名，2024-2025 球季例行賽截至 114 年 2 月以 14 賽 1 勝 13 敗，排名聯盟第四名。

### 3. 企業排球聯賽

高雄台電女排成軍 50 年周年，為本市在地企業排球隊，為今年企業 20 年甲級男女排球聯賽例行賽女子組冠軍，挺進季後賽，期望能勇奪企排聯賽女子組總冠軍，重返榮耀。為積極推動城市職業運動經濟，運發局與台電女子排球隊自 110 年開始以冠名方式合作，以「高雄台電女子排球隊」為名參與企業女子排球聯賽，並以高雄鳳山體育館為主場。111 年起運發局與台電女排推出聯名商品，台電女排並將商品盈餘將納入本市運動發展基金，另以門票收入分潤及贊助等方式協助本市各項運動推廣及選手培訓之用。

### (二) 發展運動場館經營產業

運發局持續積極規劃辦理場館設施委外廠商營運模式，引進民間廠商專業能力及人力，活化並提升場館經營及服務品質，促進在地運動場館經營產業發展、培育在地場館營運專業人力。其中本市運動中心

1. 已委外營運：鳳山運動中心、苓雅運動中心、左營運動中心、大寮運動中心、美濃運動中心、前鎮運動中心、鹽埕運動中心、前金運動中心。
2. 已完成招商：楠仔坑運動中心、三民運動中心、岡山運動中心。
3. 招商作業辦理中：小港運動中心、鼓山運動中心。

(1) 小港運動中心預計 114 年 5 月底辦理公開徵求（1 個月），7 月底前完成甄審、評決，8 月底前完成議、簽約。

(2) 鼓山運動中心民間自提 OT 案預計 114 年 4 月底辦理公開徵求（1 個月），6 月下旬前完成甄審、評決，7 月底前完成議、簽約。

### (三) 輔導及協助運動場館業

1. 配合教育部體育署「公私立運動場館消費者保護查核實施計畫」，落實本市公私立運動場館查核及輔導。
2. 依據「高雄市民營運動場館查核輔導計畫」辦理本市運動場館業者定型化契約及場館環境查核輔導，提升民間業者定型化契約完善性及運動設施安全性；113 年計查核輔導 256 家運動場館業者。
3. 113 年完成 39 家公私立游泳池現場聯合稽查，為民眾運動安全及消費權益把關，促進整體運動場館業發展。

### (四) 鼓勵青年參與運動，加碼青春動滋券回饋

延續配合體育署青春動滋券活動，於社群平台推出「運動雄青春、好禮大方送」方案，凡是 16 至 22 歲民眾前往本市運動中心消費使用青春動滋券

滿 500 元，可以參加月月抽獎活動，鼓勵青年前往本市各運動場館進行運動以及進場觀賞職棒、職籃賽事。113 年運發局臉書相關活動訊息觸及率超過 7.5 萬人次。

(五)首辦特色運動觀光行銷，創造運動經濟

獲教育部核定補助推動發展地方特色運動觀光遊程計畫總經費 360 萬元，113 年分別結合年度大型賽事包括高雄 redbull 鬥拍決賽及 2024 年高雄愛河端午龍舟嘉年華，推出旅宿套票優惠及建置運動觀光專區等推廣高雄特色運動觀光行銷，共計創造逾 1,150 萬元運動觀光經濟效益。

1.高雄 redbull 鬥拍決賽

賽事邀請活動大使羽球國手戴資穎、王齊麟及金鐘藝人 LuLu 及百萬網紅「欸你這周要幹嘛」參加，決賽地點鳳山體育館，並結合高雄黃色小鴨展期推出旅宿套票方案；運動觀光效益包含住宿經濟約 62 萬 6,510 元、運動觀光經濟約 173 萬 9,641 元、媒體觸及度約 3,412 萬 2,726 次。

2.高雄愛河端午龍舟嘉年華

推出高雄在地旅遊遊程「2024 高雄龍舟一起 GO 酷碰券」方案，於愛河龍舟大會服務台、KKDAY 線上販售及鳳山運動中心羽球多元管道販售，並於活動官網設置高雄運動觀光專區，結合市府及合作飯店資源宣傳酷碰券方案，併邀請活動大使安芝儂拍攝短影音遊高雄；運動觀光效益包含運動觀光經濟約 976 萬 754 元、媒體觸及度約 519 萬 901 次。

四、共融友善樂活，辦理多元運動

(一)2024 福爾摩沙國際七人制足球錦標賽

本市首屆舉辦，113 年 7 月 3 日至 7 日於楠梓足球場、高雄國家體育場球場及高雄大學足球場辦理，U8-U16 依年齡分 9 組，包括來自日本、香港、西班牙、菲律賓及我國等總計 97 隊逾 2,300 人參賽，總參與人數逾 6,000 人；本次隸屬西班牙職業聯賽隊伍的卡迪斯足球俱樂部（西班牙 LALIGA Cádiz CF）派遣 U12 與 U16 兩隊，在臺灣展現歐洲足球的魅力，同時促進本市足球運動及國際文化交流，帶動本市運動觀光經濟。

(二)海洋派對大港造筏競賽

113 年 8 月 24 日至 25 日於大港橋周邊海域辦理 2.0 進階版的環保自力造筏競賽，結合本市暑期之「2024 高雄海洋派對」共同行銷宣傳。活動以紅、橙、黃、綠、藍五色為創意主題及結合環保永續發揮創意造筏，吸引超過 120 隊、500 名民眾齊聚比環保創意、造筏設計及競速，爭奪總獎金 16 萬元，現場亦有讓民眾體驗之水上趣味籃球及拔河活動，體現水域運動生活化。活動吸引超過 10 萬人次現場觀賽，線上直播累積超過 30 萬次觀看，

超過 10 家電視媒體報導。

### (三) 2024 高雄電競大賽暨虛擬運動體驗展

113 年 8 月 17 日至 18 日於鳳山體育館辦理，為響應智慧運動及科技運動，首次結合虛擬運動（ICAROS Home 飛行器及平衡球、動態數位射箭、數位互動劍道、uGym 輕艇激流及划船競賽系統、Acer 虛擬賽車、NBA BOX 籃球及 VAR BOX 射擊等 10 種）及科技體適能體驗，讓電競及虛擬運動更加多元豐富且有趣。

### (四) 高雄舞蹈節暨國標舞世界盃-台灣站

臺灣首次場結合各種不同類型舞蹈運動的舞蹈盛事，113 年 8 月 29 日至 31 日於鳳山體育館辦理，包括英國、法國、希臘、俄羅斯、義大利、波蘭、西班牙等 27 個國家、約 1,200 位世界國標舞高手同場較勁。活動第 3 日「2024 高雄舞蹈節」超過 30 個舞蹈團體、社團及 5,000 人次參與，除專業國標舞賽事外，還有老少咸宜、不分男女老少地將近 30 種不同舞蹈風格與類型，市民朋友舞出健康，讓舞蹈運動成為市民生活一部分，進而落實健康城市之政策理念。

### (五) 113 年體育有功人員表揚

每年九九國民體育日，運發局轄管運動設施均免費供民眾使用，各運動中心多項設施提供免費或優惠；113 年 9 月 11 日於高雄台鋁舉辦體壇年度盛典「體育有功人員表揚」，表揚年度傑出運動選手、優秀教練、裁判及體育團體、熱心體育、卓越貢獻之體育團體及個人共 7 項計 60 名，本屆最佳男女傑出選手為 2023 年亞洲滑輪溜冰錦標賽並排溜冰曲棍球青年男子組第一名林致漢及 2023 成都世界大學運動會跆拳道品勢混雙第三名的黃品潔。

### (六) 2024 高雄 RCBIC 霹靂舞國際大賽

本賽事獲選教育部體育署「2024 臺灣 12 精選賽事」之一。113 年 9 月 14 日至 15 日於高雄流行音樂中心海音館辦理，來自全球 24 國超過 400 名世界頂尖選手爭奪總獎金 150 萬元，更有多位知名權威重磅級的評審。賽事也首次跨界音樂邀請在地多位藝人辦理榮耀時刻音樂派對，帶給觀眾精彩的視聽覺饗宴，並透過與電商平台合作宣傳、轉播及現場互動活動、抽獎及限量贈品等，兩日吸引超過 3,000 人進場觀賽，再現奧運級的霹靂舞盛筵。

### (七) 2024 FIBA 3X3 籃球挑戰賽高雄站

113 年 9 月 14 日至 15 日於高雄流行音樂中心海風廣場辦理，賽事等級區分為 10 等級，高雄站賽事為 Level 9，是僅次於大師賽的第二大級賽事，

由國際籃球總會 FIBA 依系統積分指派隊伍參賽隊伍共 16 隊(臺灣隊伍為臺北旺寶隊)，本次冠軍隊伍將保送到阿布達比的大師賽資格賽。活動包括中場遊戲與球迷互動、闖關集點活動，以及賴皮 MR. SKIN DJ SHOW 等，吸引眾多愛好籃球運動民眾觀賽。

(八) 113 年高雄市身心障礙運動會

113 年 9 月 22 日起陸續辦理保齡球、桌球、特奧輪滑、特奧滾球、羽球、游泳等，11 月 30 日辦理田徑及趣味競賽，本市為推廣及發揚適應體育活動，促進身心障礙國民身心健康，讓本市優秀身心障礙運動選手擁有競技舞台，落實運動平權。

(九) 2024 高雄盃滑步車公開賽

113 年 10 月 26 日於高雄港區 17 號碼頭辦理，鼓勵滑步車小選手以競賽方式培養運動家精神，目標性強化孩子體力、肌耐力與平衡感，並能以車會友，增加同儕互動以及培養挫折忍受度、獨立自主能力，吸引逾 400 組家庭參與。

(十) 2024 世界 12 強棒球錦標賽及 WBCQ 世界棒球經典賽資格賽高雄轉播活動

113 年 11 月 13 日、23 日、24 日及 114 年 2 月 19 日至 21 日、25 日於衛武營辦理轉播活動，吸引累計逾數萬名民眾到場加油；臺灣隊在 2024 世界 12 強棒球賽完美發揮獲得總冠軍；在世界棒球經典賽資格賽將士用命順利取得晉級門票，將出賽 2026WBC 經典賽會內賽。

(十一) 2024 大樹區健跑暨滑步車活動

113 年 12 月 14 日於大樹區舊鐵橋濕地生態公園辦理，主打闔家參與，親子同歡，吸引 3,000 名民眾參加，活動主題人氣卡通「救援小英雄波力 Poli」及市集、摸彩、舞臺區親子互動表演一系列趣味橫生的活動內容，讓民眾體驗滿滿的樂趣。

(十二) 2025 高雄富邦馬拉松

114 年 1 月 11 至 12 日於高雄國家體育場世運大道舉辦，賽事組別分為馬拉松組（42.195 公里）、半程馬拉松組（21 公里）、休閒組（3 公里）及最速恐龍爭霸賽，總計 13,234 人參加。本賽事為南臺灣最具規模之馬拉松賽事，也是臺灣運動平權先驅之馬拉松賽事，競賽路線行經本市 7 個行政區域，沿線夾道熱情的民間團體及學校加油聲、深具高雄山海河港的特色景致、賽事整體優良服務品質等深獲跑者完賽後給予高度肯定。透過本賽事提升市民運動風氣及城市共榮感，並賽事期間與國際友好城市（如日本熊本、札幌、館山市及仙台育英高校）各馬拉松賽事進行充分的賽事舉辦經驗交流，不僅促進本市運動發展、更能有效提升觀光行銷成效，進而打造

高雄成為友善運動觀光城市。

### (㉔) 2025 社會甲級女子壘球聯賽

114 年 1 月 13 日至 1 月 17 日於鳳山慢速壘球場辦理，賽事鼓勵縣市政府、學校、企業成立社會球隊，進而延續女壘球員運動生命，並作為 2026 年名古屋亞洲運動會及 114 年度辦理培育優秀或具潛力運動選手計畫汰選依據，計有 9 隊 185 選手參賽。

### (㉕) 2025 全國第 68 屆和家盃排球錦標賽

114 年 1 月 23 日至 26 日舉行，賽事已邁入第 68 屆，114 年賽事報名人數共 18 組 348 隊，已連續 8 年突破 300 隊規模。賽事於緯來精采台 MOD、緯來體育台官方粉絲團、動滋 Sports Youtube 頻道 live 轉播大專男女子組冠亞及季軍賽事，無法親至現場觀賽的民眾也能線上觀戰。賽事場地擴及福誠高中、前鎮國中、樂群國小、中庄國小等校體育館，共計 17 面場地同時展開賽程；各縣市排球菁英選手齊聚本市競技，兼具競賽及薪火相傳意義，對促進本市排球水準提升及運動觀光均有助益。

### (㉖) 2025 親子運動派對及運動市集

活動搭配 2025 冬日遊樂園，於 114 年 2 月 8 至 9 日於高雄港區 7 號碼頭辦理，現場運動闖關遊戲、超大球類打卡裝置、大型球類自由滾動區以及親子運動市集等多元活動，邀請台鋼雄鷹、高雄全家海神、射擊選手吳佳穎、Wing Stars 啦啦隊組隊 PK 運動闖關遊戲，並迎接「吉伊卡哇」遊港到親子運動派對現場，吸引逾千人參與。

### (㉗) 擴大辦理運動 i 台灣 2.0

1. 本市榮獲體育署評選為 113 年度縣市年度執行成果之「優良縣市」之一。
2. 113 年體育署補助 2,785 萬 5,753 元，結合本市相關局處、體育總會、各區體育會、各級學校及民間相關體育團體等個機關單位，參與對象涵蓋青少年、身心障礙者、婦女、銀髮族、原住民、新住民和各行業別職工，共辦理 112 項計畫、2,811 場次活動，累計逾 13 萬參加人次。
3. 女力大爆發，運動不間斷，運發局與台灣適應體育運動與健康發展學會攜手推動系列女性專屬的體育活動，鼓勵女性規律運動，成果顯著；113 年運動 i 臺灣 2.0 計畫總計吸引參與（含觀賞）人次計約 44 萬 2,636 人次。女性參與比例接近 50%（男性 22 萬 3,443 人次、女性 21 萬 9,193 人次）。

### (㉘) 多元運動樂活健康

1. 行動健身房巡迴車走進社區服務銀髮族

(1) 提供銀髮長輩友善運動環境，計畫分 3 年與日月光企業及財團法人張

姚宏影社會福利慈善事業基金會，結合財團法人高雄市基督教青年會專業團隊，共同打造「行動健身房巡迴車」，前往偏鄉社區據點巡迴服務，提供專業健身器材及系統化運動訓練教學，推動參與者建立規律運動習慣。

- (2) 113 年實施區域為美濃、旗山、大樹、楠梓及左營區，每個運動據點共計 10 堂課，藉由專業導向的巡迴專業運動教學及專業教練指導，讓參與者可以透由科學數據，更清楚個人體能及肌力功能進步情形，突破運動環境可近性的限制，讓長輩體驗到「樂活慢老不是夢」，建立規律運動行為。5 個行政區各推動 3 階段之運動課程，共服務 30 個運動據點，有 461 位長輩、3,426 人次參與，全年服務滿意度高達 97.32%。

## 2.開設運動推廣專班

為提升市民朋友游泳能力，加強民眾自救防溺能力，每年 7、8 月辦理游泳教學訓練營，113 年游泳教學訓練營逾 1,800 人次報名參加。為積極推廣幼兒運動並讓偏鄉孩童也能享受專業的滑步車運動資源，結合運動中心教練資源於 113 年 7 月 5、6、12 及 13 日期間開設滑步車推廣班，於大樹國小光電風雨球場舉辦四場次課程，招收近 40 名孩童參與，報名率接近 100%，在暑假期間家長帶著小孩外出放電，一同競速，體驗滑步車騎乘樂趣。

## 五、運動導入科技、推動智慧運動

### (一)導入運動科學，強化本市選手實力

賡續辦理運動科學計畫，並委託外籍體能專業人員協助菁英選手訓練，及具我國肌力與體能教練證照之師資協助學校選手體能訓練，持續維持並提升本市菁英選手體能訓練知能，並扶植學校競技運動，培訓潛力績優選手，積極強化本市競技運動選手實力。

### (二)智慧科技結合運動，讓運動更聰明

- 1.以智慧運動科技建構智慧運動場館為施政目標，規劃 115 年前每年至少將 1 處市有運動場館建置為智慧運動場域，逐步打造高雄為智慧運動城市，讓市民朋友以更多元、科技的方式體驗運動的樂趣。
- 2.苓雅運動中心率先與數位發展部合作引進新現代五項智慧運動科技，並於 112 年晉升為全臺新現代五項科技旗艦館；另已於左營、苓雅及鹽埕運動中心建置 30 台智慧電競自行車系統，可透過自行車同步線上競賽，並以虛擬實境技術，在室內騎乘中享受臺灣各地風景，達到運動訓練效果，提供市民朋友與國際選手競騎的體驗感受。

3.前金運動中心以主打智慧運動為特色，除有 SAFESWIM AI 防溺系統，運用科技強化防溺偵測之智慧游泳池，更引進智慧射箭、智慧輕艇激流、智慧飛行器及平衡訓練器等，讓民眾除傳統重量訓練外，透過科技結合遊戲化的介面，在樂趣中享受運動、強化核心肌力及有氧能力。

(三)爭取中央經費，增加智慧運動種類與場域

1.體育署補助「打造高雄智慧走跑場域計畫」總經費 400 萬元，113 年 3 月 21 日至 114 年 3 月 31 日與運動 APP 合作打造「GO! 走跑高雄」活動，結合運動與觀光，整合運動中心、特色合作店家、地方跑團等多元參與，並邀請運動網紅共同行銷，推出高雄 12 處運動熱點場域包括愛河及高流亞灣區、澄清湖、西子灣及駁二藝術特區、佛光山及佛陀紀念館、柴山健行路線、衛武營、文化中心、美術館、鳳山運動園區、大寮及蓮池潭等，讓參與民眾從運動中體驗不同的城市風貌。

2.«GO! 走跑高雄»活動已有超過 8,600 人下載註冊，運動體驗累計超過 21 萬 6,923 人次，累積步數超過 42 億步。未來將持續搭配大型賽會活動、地方跑團、運動中心及合作店家等，提供各項優惠，鼓勵市民朋友體驗。

## 肆、未來施政重點與展望

### 一、運動好環境、持續營造優質運動環境

(一)督導運動中心營運情形

| 運動中心名稱 | 營運廠商       | 營運期限                                   | 特色及運動設施簡介   | 營運情形簡介   |
|--------|------------|--|---|--|
| 鳳山運動園區 | 舞動陽光股份有限公司 | 許可營運期間 108 年 11 月 1 日至 118 年 12 月 25 日 | 1.全臺佔地面積第二大綜合型運動園區。<br>2.運動設施：開放式公園綠地、游泳池、羽球館、運動中心、體育館、網球場、溜冰場、射箭場。 | 1.舞動陽光整合全國超過 30 座教學和管理資源，主打初階靜態柔性、較輕鬆的瑜伽和有氧，到進階強度較高的 TRX 懸掛式訓練等系統性運動課程。<br>2.113 年使用人次總計為 2,681,021 人。 |

市政府各單位業務報告（運動發展局）

| 運動中心<br>名稱         | 營運<br>廠商               | 營運期限  | 特色及<br>運動設施簡介  | 營運情形簡介   |
|--------------------|------------------------|---|--|--|
| <p>苓雅<br/>運動中心</p> | <p>舞動陽光股<br/>份有限公司</p> | <p>許可營運期<br/>間 111 年 3 月<br/>21 日至 115 年<br/>3 月 20 日</p> | <p>1.中正技擊館華麗變身「苓雅運動中心」，並啟動再造中正運動場計畫。運動中心 1F 有針對身障朋友運動的特別設施，以推動運動平權。鄰近有壘球場、游泳池、籃球場，更鄰近衛武營與捷運站，位居交流道與捷運站旁，提供便捷運動機會。</p> <p>2.運動設施：室外游泳池、2F 八卦庭、綜合場地 2 館、4F 室內羽球場 8 面、5F 視聽中心、韻律教室。</p> | <p>113 年使用人次總計為 399,908 人。</p>   |
| <p>大寮<br/>運動中心</p> | <p>輔英科技大<br/>學</p>     | <p>111 年 4 月 28<br/>日起</p>                                | <p>1 首座市府與輔英科大合作冠名設置大寮運動中心。</p> <p>2 運動設施：</p> <p>(1)健身房（含心肺功能室、重量訓練室及輕適能訓練三間教室）。</p> <p>(2)游泳池。</p> <p>(3)室內運動場地（含羽球場、籃球場、排球場、撞球場、桌球場、飛鏢場）。</p> <p>(4)身體組成分析儀。</p>                  | <p>1.於場館內或至鄰近社區辦理體能檢測或體能指導活動(對象含樂齡/幼兒/特殊族群)。</p> <p>2.辦理具時尚、趣味、挑戰、專業性之體驗推廣課程，包括幼兒體能、樂齡樂活運動、女性環狀運動（輕適能）、團康體能、探索體育、飛輪有氧、TRX 懸吊系統、浮潛體驗及水上安全體驗課程。</p> <p>3.113 年計辦理 79 場公益場次，自 111 年 4 月對外營運至 113 年 12 月底，累積總進場人數 170,334 人(包含租借各式球場辦理賽會，皆計入校外使用人數)，其中校內 35,692 人，校外 134,642 人，比例 21%：79%。</p> |

市政府各單位業務報告（運動發展局）

| 運動中心名稱 | 營運廠商           | 營運期限                                    | 特色及運動設施簡介  | 營運情形簡介   |
|--------|----------------|---|--|--|
| 前鎮運動中心 | 信仰體育管理顧問股份有限公司 | 許可營運期間 111 年 12 月 9 日至 115 年 12 月 8 日   | 1. 南高雄學校型運動中心，利用課餘及假日提供社區民眾運動好去處。<br>2. 運動設施：B1 泳池、1F 體適能中心、2F 綜合球場（籃/排/羽球場）。                        | 113 年使用人次總計為 73,944 人。   |
| 美濃運動中心 | 帕克運動館          | 許可營運期間 111 年 10 月 24 日至 115 年 10 月 23 日 | 1. 東高雄學校型運動中心，提供長輩智能化運動設施，結合社區民眾運動體驗課程。<br>2. 運動設施：綜合球場、健身房、多功能教室。                                   | 1. 專為幼童開設的直排輪、滑步車課程，也有適合長輩的智能化運動設施，綜合球場也提供羽球、籃球租用，課程多元豐富，平價消費。<br>2. 113 年使用人次總計為 10,523 人。  |
| 鹽埕運動中心 | 信仰體育管理顧問股份有限公司 | 許可營運期間 112 年 5 月 15 日至 116 年 5 月 14 日   | 1. 學校型運動中心，結合愛河周邊景觀，推出特殊水域課程，提供社區民眾運動好去處。<br>2. 運動設施：1F 桌球教室、游泳池、2F 體適能教室、電競自行車、韻律教室、3F-綜合球場、B1 羽球場。 | 1. 結合教育部體育署補助建置電競自由車室，緊鄰愛河畔景觀優勢，特別打造成為全國首座結合室內鐵人三項訓練並推出其他運動中心所沒有的開放水域課程，如 SUP 直立式槳板課程。<br>2. 113 年使用人次總計為 46,729 人。                  |
| 前金運動中心 | 動能休閒運動事業有限公司   | 許可營運期間 113 年 6 月 30 日至 117 年 6 月 29 日   | 1. 學校型運動中心，引進 AI 運動設施，利用課餘及假日提供社區民眾運動好去處。<br>2. 運動設施：1F 游泳池、2F 體適能中心、多功能教室、4F 綜合球場。                  | 1. 最大特色為引進智慧科技健身器材，協助長輩運動，讓整個訓練課程更有效率；也希望以相關 AI 運用幫助市民朋友，達到訓練目標的設定與改進，有益全民運動、大家一起養成好的運動習慣。<br>2. 113 年(6 月 30 日起營運)使用人次總計為 15,140 人。 |

(二)辦理運動中心新建工程及委外辦理進度

| 運動中心名稱  | 預計辦理進度   |
|---------|--|
| 岡山運動中心  | 1.工程：111年8月開工，114年3月完工。<br>2.委外：114年2月12日簽約。規劃114年下半年試營運。  |
| 三民運動中心  | 1.工程：111年7月開工，截至114年2月10日止，預計施工進度66.983%，實際施工進度69.411%（超前2.428%），預計114年8月完工。<br>2.委外：114年2月17日簽約。規劃114年底或115年初試營運。                   |
| 楠仔坑運動中心 | 1.工程：111年8月開工，截至114年2月10日止，預計施工進度84.7435%，實際施工進度84.7653%（超前0.0218%），預計114年10月完工。<br>2.委外：114年1月17日簽約。規劃114年底或115年初試營運。               |
| 鼓山運動中心  | 1.工程：111年11月開工，截至114年2月10日止，預計施工進度72.087%，實際施工進度75.093%（超前3.006%），預計114年12月完工。<br>2.委外：預計114年4月底辦理公開徵求（1個月），6月下旬前完成甄審、評決，7月底前完成議、簽約。 |
| 路竹運動中心  | 1.工程：113年7月開工，截至114年2月10日止，預定施工進度12.052%，實際施工進度12.29%（超前0.238%），預計115年2月完工。<br>2.委外：準備前置作業中。   |
| 小港運動中心  | 1.工程：113年2月復工，截至114年2月10日止，預計施工進度22.636%，實際施工進度31.2%（超前8.564%），預計115年6月完工。<br>2.委外：預計114年5月底辦理公開徵求（1個月），7月底前完成甄審、評決，8月底前完成議、簽約。      |
| 旗山運動中心  | 1.工程：114年3月前核定細設，續辦理工程發包作業，預計115年4月完工。<br>2.委外：準備前置作業中。  |

(三)整建運動場地與設備

| 計畫名稱                  | 主要工項                        | 預計辦理進度   |
|-----------------------|-----------------------------|--|
| 高雄國家體育場國際認證合成橡膠跑道更新計畫 | 既有合成橡膠、AC底層、合成橡膠面層拆除更新並取得認證 | 統包工程113年11月11日開工，至114年1月30日完成AC鋪面，預計施工進度36.45%，實際施工進度28.35%，預計5月8日鋪設合成橡膠面層，6月28日前完成認證現場檢測作業。 |
| 鳳山體育館迴音改善計畫           | 新設吸音板改善室內迴音問題               | 設計監造案113年8月16日決標，114年2月6日細部設計審查會議，預計114年12月完工。   |

| 計畫名稱              | 主要工項                           | 預計辦理進度   |
|-------------------|--------------------------------|--|
| 陽明網球中心球場照明及場地整修計畫 | 更新照明設備提升場地使用性                  | 設計監造案 113 年 8 月 16 日決標，114 年 2 月 3 日細部設計審查會，預計 114 年 12 月完工。         |
| 少棒棒球場新建工程         | 配合捷運 O9 聯合開發案取消原有中正壘球場,新建少棒棒球場 | 設計監造案於 113 年 8 月 15 日決標，工程於 114 年 2 月 7 日決標，2 月底前開工，預計 114 年 10 月完工。 |
| 楠梓足球場照明增設計畫       | 楠梓足球場照明增設                      | 勞務採購於 114 年 1 月 24 日決標，3 月 21 日提送基本設計，預計 114 年 12 月完工。               |

#### (四)強化棒球運動優質環境

##### 1.加速整備棒球場地與設備

(1)市府共編列經費 3.76 億元，配合中華職棒賽事期間自 112 年至今 114 年分二階段進行澄清湖棒球場整修，於 114 年球季開賽前將完成更新所有球場座椅 1 萬 8,598 張、廁所 54 間、牛棚、球員休息室、貴賓室以及一、二樓大廳出入口、各樓層走道燈光、消防系統、地下停車場地坪、啦啦隊表演舞台、記者採訪室等項目，並持續加強球場內外野草皮養護工作。113 年球季澄清湖棒球場共舉辦 45 場一、二軍職棒賽事，一軍 40 場平均進場人數高達 6,834 人，創下球場興建以來單年度使用人數新高。114 年台鋼雄鷹一軍預計有 48 場比賽，加上臺日韓職棒交流比賽及二軍職棒賽事，總計超過 60 場以上比賽。

(2)立德棒球場部分，未來除三級棒球與業餘賽事外，也會安排部份職棒二軍比賽，繼續發揮立德棒球場在棒球賽事與訓練場地功能。期待透過整修澄清湖與立德棒球場，提升球員的比賽安全與球迷觀賽服務品質。

##### 2.持續辦理澄清湖棒球運動休閒園區都市計畫變更

澄清湖棒球場為南部重要運動場域，為了提升球場的營運能量與扶植在地職業棒球隊，辦理澄清湖運動休閒園區都市計畫變更案，113 年 12 月獲內政部都委會審議修正通過。此次都市計畫變更將有效改善場域功能，擴增商業服務及運動休閒機能，為高雄體育運動事業注入新的活力，也將結合捷運場站聯合開發，擴大運動休閒多元效益，不僅可提升澄清湖棒球場的國際競爭力，更將促進周邊城市運動產業發展。

#### 二、運動好服務、強化提升優秀選手服務

##### (一)精進選手培育制度

持續盤點本市重點發展運動種類，培育具發展潛力選手，並精進運動科學

輔助選手訓練計畫；依據「高雄市運動發展基金競技運動選手登峰計畫」，賡續媒合企業贊助運動發展基金挹注優秀選手培訓經費，輔以相關培訓資源支持。依據「高雄市績優運動選手訓練補助金發給辦法」補助選手日常訓練，及「高雄市體育獎助金發給辦法」獎助優秀選手及教練。

(二)擴大運動傷害防護及醫療服務

與小港醫院、高雄醫學大學持續深化合作完善優秀運動選手運動傷害防護及醫療服務體系，整合運動防護與醫療服務資源，建立完整之區域醫療服務網與運動防護輔導網，提供選手更全方位的照顧。

三、運動好聰明、打造智慧科技運動城市

(一)推動高雄走跑 2.0

體育署補助「走跑高雄 2.0」計畫總經費 500 萬元，除原有 12 處跑點，114 年規劃再新增 12 處運動熱點，如阿公店水庫、觀音山登山步道、半屏山登山步道、金獅湖風景區、高雄都會公園、凹子底森林公園、河堤公園、綠園道、中正高工田徑場中山大學田徑場、衛武營都會公園、苓雅運動場等，並設置高雄市民運動平台以及 APP 高雄走跑專區，讓民眾不論在電腦、在手機都能隨時掌握自己的運動數據，並透過運動達標即贈抽獎券制度，鼓勵市民規律運動，獲得大小禮物之外也獲得健康。

(二)擴大智慧運動場域

體育署補助「高雄市智慧泳池安全監測輔助系統勞務採購」總經費 200 萬元，114 年規劃完成於鼓山游泳池裝設 AI 智慧防溺偵測系統，以聲光適時提醒救生員水面狀況，期透過 AI 輔助，提升水域運動安全。

(三)提升選手運動科學訓練成效

賡續與正修科大團隊合作辦理運動科學計畫，提供選手動作技術整合分析、生理檢測分析、專項運動能力檢測等多項檢測，導入運動科學數據化分析，建立資料庫追蹤選手訓練成效。

四、運動好方便、營造全齡樂活健康環境

為鼓勵市民多運動，運發局積極修繕運動場館及設置 15 座運動中心，改善和充實運動環境，並推動行動健身房巡迴車計畫，讓市民就近運動。除硬體建設外，另藉由各項水域運動、銀髮樂齡運動、運動 i 台灣、龍舟賽事、高雄馬拉松、親子及幼兒運動、女性運動、身心障礙運動會、全國運動會、全民運動會、全國原住民族運動會以及提升選手獎補助金等方式，積極推廣全民運動，提升市民健康。依據教育部體育署運動現況調查報告，高雄市規律運動人口已從 109 年的 34.1%，至 113 年成長至 37.4%，連續 5 年穩定提升，為六都排名第二。

(一)持續推動行動健身房巡迴車計畫、樂活慢老不是夢

114 年將提升整體服務數，盤點未設置運動中心或銀髮長輩運動需求較高之行政區進行規劃，將擴增服務至旗津、小港、鳳山、六龜、鳥松、林園、仁武、楠梓等區，連同楠梓、美濃、旗山及大樹區，預計服務 11 個行政區，結合民政局、社會局及衛生局資源，提供長輩有參與行動健身房巡迴車之機會，鼓勵規律運動及身體活動，推動活躍老化。

(二)廣續辦理運動 i 台灣計畫、深入在地社區全齡運動

本市榮獲體育署評選為 113 年度縣市年度執行成果之「優良縣市」之一，持續爭取體育署 114 年運動 i 臺灣 2.0 計畫，包括一般專案、身心障礙者專案、原住民族等專案活動，申請經費約 3,144 萬 6,318 元、計 105 案。

五、運動好看好玩、擴增運動經濟及促進運動產業

(一)首推學生銅板價看球賽

114 年中華職棒台鋼雄鷹在澄清湖棒球場安排 48 場一軍賽事，另職籃 114 年上半年高雄主場，高雄鋼鐵人安排 10 場，高雄全家海神 9 場。配合職業運動熱潮推出國高中生銅板價看球專案，學生憑一卡通數位學生證上網預約、持非數位學生證者持實體學生證可至現場購票，每位學生最多申請 5 場次，每場次只要 50 元銅板價，就能進場看球，為喜愛球員加油，以實際行動支持在地職業球隊。

(二)積極行銷運動觀光

114 年將鏈結本市承辦之全國原住民族運動會，結合在地美食和東高雄觀光資源，2 月 28 日開跑至 6 月 7 日推出「雄原味」運動觀光遊程，融入傳統競技賽事、原鄉文化體驗與深度旅遊，打造桃源獵人體驗、茂林賞蝶、那瑪夏賞螢、鳳山、旗山、大樹、田寮，左營蓮潭水域活動等 8 條旅遊路線，不僅透過一站式便利服務帶領遊客進入高雄都會區，更能深入原鄉特色觀光，同時亦藉由運動觀光遊程行銷大型賽事，達運動、觀光、文化三贏綜效，展現「旅行台灣，首選高雄」的獨特魅力

(三) 114 年規劃重要賽事活動

| 活動時間                  | 活動名稱                         | 活動地點   | 活動亮點   |
|-----------------------|------------------------------|--|--|
| 3 月 19 日、<br>3 月 20 日 | 2025 國際自由車環台公路大賽（高雄站&新美麗六堆站） | 3 月 19 日-高雄站起點-佛光山佛陀紀念館、終點-高雄國家體育場<br>3 月 20 日-六堆站起點-美濃客家文物館 | 1.國際自由車環台公路大賽為國際自由車總會（UCI）認證 1 級（2.1）的大型頂尖國際賽事，是亞洲區規模最大的賽會之一；邀請國際知名明星選手來台參賽，全球計 24 支國內外隊伍參加。<br>2.高雄站全程約 150 公里，由佛陀紀念館出發，行經大樹、旗山、美濃、六龜、甲仙、杉林、燕巢、楠梓、左營等 9 個行政區，透過賽事全球直播，行銷本市觀光及文化。<br>3.美麗新六堆站（高雄-屏東，3 月 20 日）。高雄市站也成為環台賽史上唯一同時參與兩個站別的城市。 |
| 3 月 21 日-<br>3 月 24 日 | 114 年度全國原住民族運動會              | 高雄市全區  | 114 年全國原住民族運動會由本市承辦，已規劃 17 競賽種類、20 競賽項目、27 個場地競賽，將有 22 縣市逾萬人參賽。  |
| 4 月 3 日-<br>4 月 6 日   | 兒童節運動體驗活動                    | 衛武營國家藝術文化中心  | 配合教育局主辦 2025 高雄兒童節活動檔期規劃兒童運動體驗系列活動，主要以「健康、歡樂、團聚」為核心，為小小市民打造兼具活力與趣味的運動體驗活動。   |
| 5 月 24 日、<br>5 月 25 日 | 2025 高雄 SUP 立式划槳邀請賽          | 愛河灣水域  | 為愛河端午龍舟前哨戰的高雄立式划槳邀請賽，除兩天賽事外，還有夏日市集、樂團演出、市民體驗等周邊活動。   |
| 5 月 30 日-<br>6 月 1 日  | 2025 愛河端午國際龍舟嘉年華             | 愛河灣水域  | 預計吸引超過 130 隊爭奪傳統、及競技龍舟賽事獎金，推出讓家庭同樂的親子龍舟賽、紙風車劇團演出、氣墊遊具，也串聯運動與觀光推出特色市集、水上活動體驗等精彩活動，讓民眾從白天玩到晚上，充分享受高雄端午風情。  |

市政府各單位業務報告（運動發展局）

| 活動時間         | 活動名稱                | 活動地點               | 活動亮點  |
|--------------|---------------------|--------------------|---|
| 7月1日-7月6日    | 2025 佛光盃大學籃球邀請賽     | 鳳山體育館              | 1.佛光盃大學籃球邀請賽，致力於推動體育精神和促進國際文化交流。最初是由星雲大師提倡，佛光山主辦，旨在通過體育活動增進各國青年之間的友誼與合作。<br>2.預計將有臺灣、美國、日本、菲律賓、紐西蘭、澳洲、馬來西亞，共7國16支（男子組8隊、女子組8隊）大學籃球代表隊同場競技，爭奪冠軍寶座。 |
| 7月30日-8月3日   | 2025 福爾摩沙國際七人制足球錦標賽 | 高雄世運主場館、高雄大學、楠梓足球場 | 1.本賽事宗旨是為推廣台灣足球運動，促進國際足球文化之交流，配合高雄楠梓地區足球聚落成形，打造東亞足球訓練基地，並配合政府新南向政策，廣邀東南亞隊伍參賽，並提升台灣之國際形象。<br>2.預計舉辦U8~U16共10個年齡組，預計至少20支國外俱樂部/隊伍參賽，觀賽人數預計7,000人次。  |
| 預計12月、115年1月 | 高雄舞蹈節               | 高雄巨蛋               | 為提升高雄市在國際能見度，運動發展局持續舉辦高雄舞蹈節活動，增進舞蹈運動與體育表演之跨領域多元交流、發展與媒合。本活動以運動美學、舞蹈、戲劇、音樂之組別以利參與者相互觀摩，臻於完美，並帶動一般民眾參與舞蹈運動。   |
| 9月13日        | 2025 高雄霹靂舞國際大賽      | 高雄流行音樂中心海音館        | 2025年辦理第三屆，並規劃再度邀請紅牛全明星選手參賽，將再次掀起臺灣霹靂舞熱潮。   |
| 9月23日-9月28日  | 2025 高雄羽球大師賽        | 高雄巨蛋體育館            | 1.為 BWF（世界羽球聯盟）世界巡迴賽，競賽項目設有男、女子單打、雙打及混合雙打等五項。<br>2.羽球屬亞洲的強項運動，冀藉由賽事舉辦及轉播、行銷等，將高雄推廣到全世界羽球愛好者面前，推廣城市觀光與提高國際城市知名度。                                   |
| 規劃 9-10月     | 114 年高雄市身心障礙國民運動會   | 暫定高雄國家體育場          | 推廣及發展適應體育運動，促進身心障礙國民身心健康，提升身心障礙國民運動機會，培養身心障礙國民運動的習慣，提倡運動平權。   |

| 活動時間    | 活動名稱          | 活動地點  | 活動亮點  |
|---------|---------------|-------|---|
| 規劃 12 月 | 2025 城市盃龍舟錦標賽 | 愛河灣水域 | 城市盃龍舟錦標賽即將邁入第 15 年，今年於本市觀光勝地愛河水域辦理，主打高競技程度龍舟賽，賽事突破以往各類別優勝制方式，改以「傳統及競技龍舟」直道競速積分賽方式，讓專業選手同台比拚；愛河周邊同時結合美食攤位及宣導活動等，打造「以龍會友運動兼觀光」全民運動。 |

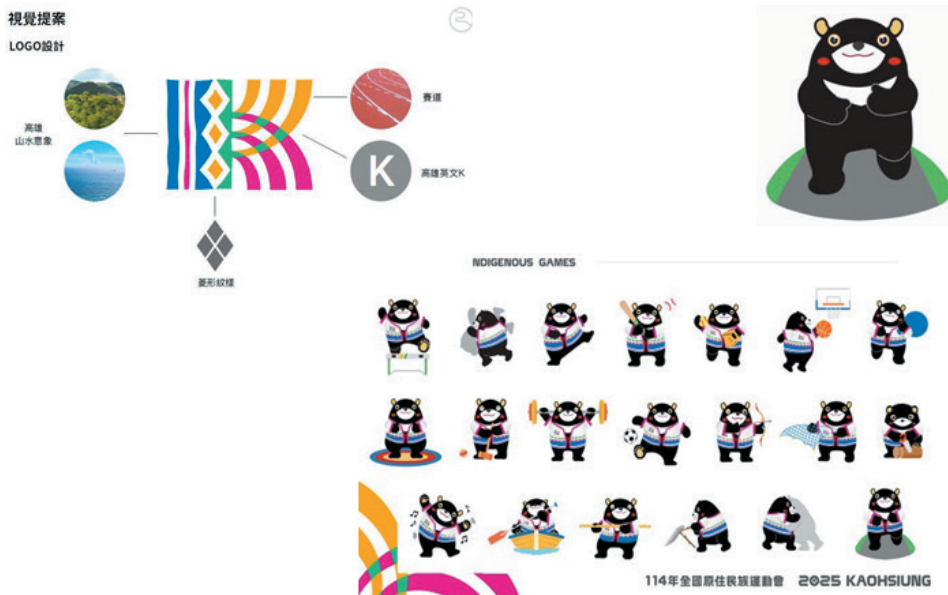
六、原聚 TAKAO 湧動未來、114 年全國原住民族運動會

(一)本市是全臺唯一原民 16 族族人皆有設籍居住的城市，各族群所融合多元文化成有別於其他縣市原民特色。114 年全國原住民族運動會由本市承辦，活動總經費 1 億 207 萬 1,000 元，體育署補助 5,200 萬，市府自籌 5,007 萬 1,000 元。另「114 年全國原住民族運動會場地計畫」總經費 3,740 萬 2,200 元，體育署補助 2,805 萬 1,200 元，市府自籌 935 萬 1,000 元。

(二)賽會以「原聚 TAKAO 湧動未來」為大會標語，將原民運動競技、賽會服務精神、高雄文化底蘊三者共融成為辦理核心，營造全國最高規格原住民族競技運動舞台，逾萬人齊聚高雄，本市代表隊選手備戰集訓中。

(三)112 年 12 月 26 日成立大會籌備處，已完成大會官網建置並隨時更新資訊，大會技術手冊已審議完成，113 年 9 月召開原住民族文化諮詢會議，12 月 26 日舉辦宣傳記者會。114 年 3 月進行全臺聖火傳遞，3 月 21 日至 24 日辦理賽會及開閉幕。

(四)大會主視覺、標語及 LOGO



市政府各單位業務報告（運動發展局）

(五) 17 種類 20 項目 27 場地配置表

| 項次     | 競賽項目  | 競賽場地                 | 場館地址                            |
|--------|-------|----------------------|---------------------------------|
| 一、擅長項目 |       |                      |                                 |
| 1      | 田徑    | 高雄大學(田徑場)            | 高雄市楠梓區高雄大學路 700 號               |
| 2      | 角力    | 高雄市立海青工商<br>(活動中心)   | 高雄市左營區左營大路 1 號                  |
| 3      | 跆拳道   | 輔英科技大學<br>(體育館)      | 高雄市大寮區進學路 151 號                 |
| 4      | 籃球-女  | 高雄市立高級中學<br>(體育館)    | 高雄市三民區建國三路 50 號                 |
| 5      | 籃球-男  | 高雄市立三民家商<br>5 樓(體育館) | 高雄市左營區裕誠路 1102 號                |
| 6      | 籃球-少年 | 高雄市立七賢國中<br>(活動中心)   | 高雄市鼓山區美術東三路 110 號               |
| 7      | 舉重    | 高雄市立鼓山高中<br>(活動中心)   | 高雄市鼓山區明德路 2 號                   |
| 8      | 柔道    | 高雄市立忠孝國中<br>(體育館)    | 高雄市鳳山區國泰路二段 81 號                |
| 9      | 棒球公開男 | 高雄市立德棒球場             | 高雄市前金區市中一路 217 號                |
| 10     | 棒球公開女 | 高雄市陽明棒球場             | 高雄市三民區澄和路 195 號                 |
| 11     | 棒球青少年 | 高雄市岡山棒球場             | 高雄市岡山區國軒路與岡山南路交叉口               |
| 12     | 棒球少年組 | 高雄市頂庄棒球場             | 高雄市鳳山區頂庄路 281 號                 |
| 二、傳統項目 |       |                      |                                 |
| 13     | 傳統射箭  | 楠梓運動園區射箭場            | 高雄市楠梓區楠梓新路 160 號                |
| 14     | 傳統負重  | 高雄大學(田徑場)<br>(同田徑場地) | 高雄市楠梓區高雄大學路 700 號               |
| 15     | 傳統樂舞  | 鳳山體育館                | 高雄市鳳山區體育路 65 號                  |
| 16     | 傳統鋸木  | 高雄市立那瑪夏國中<br>(運動場)   | 高雄市那瑪夏區瑪雅里平和巷 171 號             |
| 17     | 傳統狩獵  |                      |                                 |
| 18     | 傳統路跑  | 茂林林道、情人谷<br>周邊道路     | 高雄市茂林區茂林里 4-5 號<br>(茂林風景區入口處牌樓) |

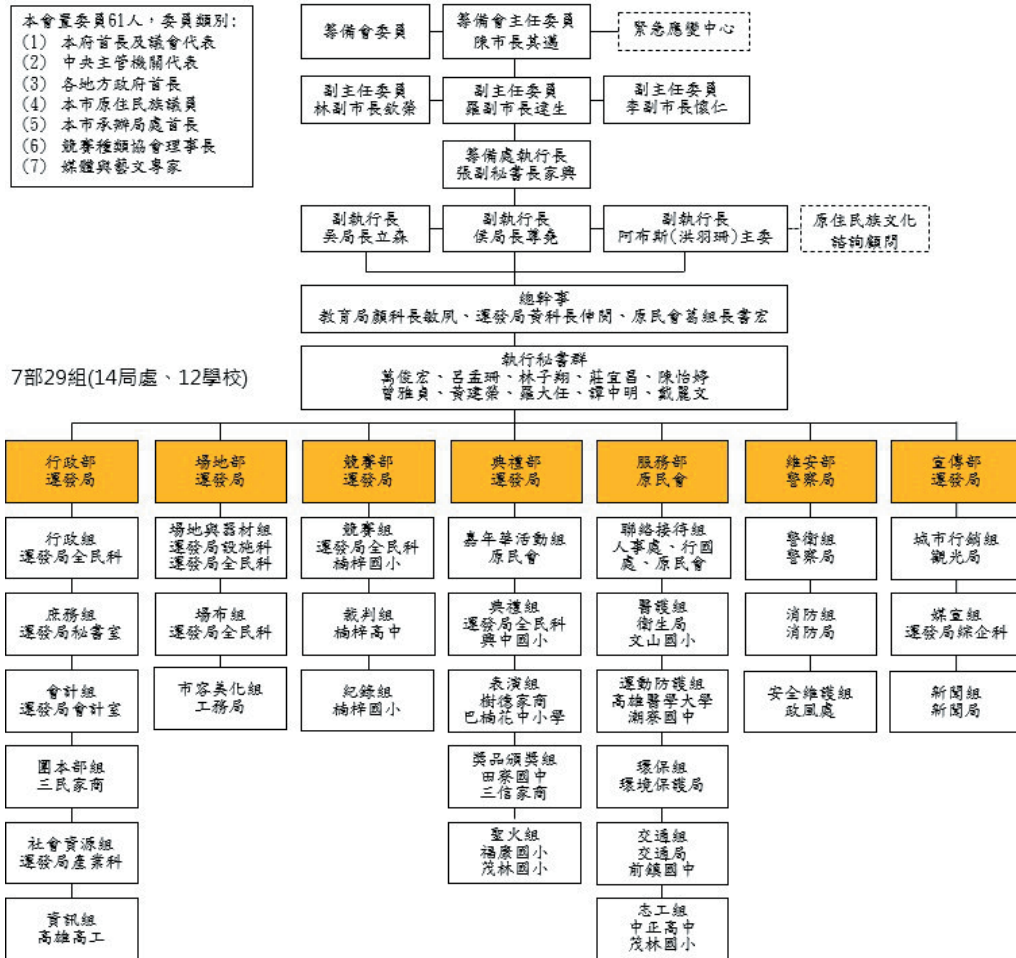
市政府各單位業務報告（運動發展局）

| 項次     | 競賽項目         | 競賽場地                  | 場館地址                               |
|--------|--------------|-----------------------|------------------------------------|
| 19     | 傳統摔角         | 雅你綜合運動場<br>(風雨場地)     | 高雄市桃源區南進巷 180 之 15 號               |
| 20     | 傳統拔河         | 雅你綜合運動場               |                                    |
| 三、創意球類 |              |                       |                                    |
| 21     | 慢速壘球公<br>開男  | 小港大坪頂壘球場              | 高雄市小港區高坪五十路 83 號                   |
| 22     | 慢速壘球公<br>開女  | 鳳山慢速壘球場               | 高雄市鳳山區新強路 386 號                    |
| 23     | 槌球           | 岡山槌球場                 | 高雄市岡山區岡山南路與國軒路交叉口<br>(岡山南路 10 號對面) |
| 24     | 五人制足球<br>(女) | 高雄市五甲國小<br>(體育館)      | 高雄市鳳山區五甲二路 424 號                   |
| 25     | 五人制足球<br>(男) | 國立高雄科技大學<br>(楠梓校區體育館) | 高雄市楠梓區海專路 142 號                    |
| 四、水域運動 |              |                       |                                    |
| 26     | 競舟           | 蓮潭水域                  | 高雄市左營區環潭路 101 號                    |
| 27     | 撒網           | 左營游泳池                 | 高雄市左營區新庄仔路 46 號                    |

# 市政府各單位業務報告（運動發展局）

## (六)籌委會組織

中華民國114年全國原住民族運動會籌備會組織表



(七)開幕典禮規劃 3 月 21 日於高雄巨蛋辦理，中央部會官員及 22 縣市首長，立法委員、高雄市議員、55 原鄉（區）長及代表會主席等民意代表、外館使節及本市姊妹市蒞臨共襄盛舉。開幕表演分為暖場表演、主題表演與正式典禮儀軌等 3 部份；正式典禮規劃由行政院院長主持，由運動員進場、唱國歌、籌備會召集人、會長、總統致歡迎詞，接續升會旗、運動員/裁判宣誓、聖火表演及點燃聖火表演。

(八)團本部設置於三民家商，鄰近開幕場地，各縣市以每間教室作為各縣市隊本部所在，並於近體育館周邊中庭設置迎賓風味餐接待至本市參與開幕選手、隊本部職員；另設置大會應變中心，比照大型賽會邀集警察、消防、政風、教育、原民、交通等局處派員進駐。

(九)各競賽場地分為場地經理、賽事經理以及賽事副經理，分別由場經學校校

長、中華民國單項委員會及高雄市體育總會單項委員會擔任，執行賽事場地規劃及賽事執行工作。競賽場地修繕由場經學校及運發局分工執行，各場地於 114 年 2 月底完工及養護。

- (十)服務部由聯絡接待組、醫護組、運動防護組、環境保護組、交通組及志工組組成；由原民會擔任聯絡接待主責局處，並與人事處、教育局及運發局配合，負責開幕名單邀請，並由相關局處落實接待工作，教育局出動學校校長擔綱重要貴賓接待任務；醫護組及運動防護組由衛生局、潮寮國中及高醫團隊主政；環境保護組及交通組則由環保局及交通局協助；志工組業務由中正高中規劃，分為場地志工與賽會志工，場地志工主要由各場經學校學生擔任。
- (十一)警察局、消防局及政風處分別擔綱警衛組、消防組及安全維護組工作，負責賽會（含開閉幕）期間維安工作，鑒於本賽會開幕典禮屬於國家正副元首出席之盛事，已陸續召開開幕典禮維安工作會議，針對元首及貴賓動線初步擬訂分流，並預定於 114 年 3 月辦理緊急應變疏散演練，事前落實演練，因應活動突發狀況。
- (十二)宣傳部由觀光局、新聞局及運發局共同組成，分別肩負城市行銷組、新聞組及媒宣組工作，已發佈賽會主題曲、宣傳動畫及形象影片等，後續將持續推出平面、網路及實體宣傳計畫，包含超商廣播通路、大眾運輸廣告及新聞稿發布等；觀光局協助建置賽會周邊食衣住行資訊，俾供賽會參與者掌握。

## 伍、結語

運動的體現不只是國民的健康與體力，更是一國文創、行銷、外交、產業、更甚是 SDGs 治理的實力。立法院於 114 年 1 月 7 日三讀通過運動部相關配套修法及立法，將設全民運動署及國家運動訓練中心、國家運動科學中心、國家運動產業發展中心 3 個行政法人，辦理全國運動業務，促進全民運動，預計最快 114 年掛牌運作，是臺灣運動政策的重要里程碑，是政府對國力重要性的體現。

高雄是一個求新求變且快速發展的城市，我們正在見證這個城市的正向轉變與向上提升。15 座運動中心陸續完成，市民可以用更平價、更方便、更新穎的進行運動；各項國際或大型運動賽事的舉辦，提供選手更多表現舞台，同時讓市民可以零時差親眼見證頂尖選手的競技與魅力；更多職業球隊高雄主場並補助或鼓勵民眾進場看球，讓市民可以盡情為主場球隊加油吶喊；運動科技的運用，讓市民更聰明運動、更豐富的運動體驗。運動是健康最佳良方，我們將更致力提升長輩的規律運動及身體活動，推動活躍老化。運動不分性別、年齡或身心狀態，實

踐及體現運動平權，深根於高雄的運動文化，讓人人都能平等參與並享受運動樂趣。

謹請康議長、曾副議長及所有議會伙伴繼續指導、支持運發局，尊堯與運發局全體同仁將與市府團隊、體育總會及所有運動團體齊心協力，秉持初衷，戮力於擘畫各項體育運動政策，推動運動環境改善、運動習慣普及、運動項目推廣及運動實力提升，為市民創造更健康快樂的宜居生活，共同打造一個運動好科技、運動好方便、運動好好看、運動好好玩的運動城市，落實「運動港都幸福高雄」施政願景！

謹祝

議長、副議長、各位議員女士、先生  
身體健康萬事如意！

附錄、運發局所屬運動場館一覽表（統計期間為 113 年度至 114 年 1 月）

一、自管場館（113 年度 33 處、114 年度 31 處）

| 編號 | 場地名稱    | 行政區所在地 | 功能類別            | 基本設施  | 使用人次      | 備註                   |
|----|---------|--------|-----------------|---|-----------|----------------------|
| 1  | 高雄國家體育場 | 左營區    | 運動休閒辦理活動及賽事移地訓練 | 1.400m 田徑場兼足球場 1 座（國際田徑總會 IAAF 一級認證，並符合國際足球總會 FIFA 之規範要求）。<br>2.籃球場 4 面。<br>3.景觀生態公園 13.9 公頃。<br>4.辦公室 14 間。<br>5.賽務、場務空間 61 間。<br>6.機房 40 間。<br>7.選手更衣室 4 間。<br>8.新聞簡報室 1 間。<br>9.室內暖身區（跑道）1 間。<br>10.重量訓練室 1 間。<br>11.貴賓室 13 間。<br>12.觀眾席商店 4 間。<br>13.廁所 44 間。 | 1,057,330 | 部分委外營運               |
| 2  | 左營游泳池   | 左營區    | 運動休閒辦理活動游泳教學    | 1.游泳池（50m×20m×1.1~1.5m，計 8 水道）。<br>2.辦公室、遮雨棚、遮陽網、無障礙坡道、停車場、衛浴設備、更衣室。  | 29,048    | 配合國家重點領域校際研教園區發展移交場地 |
| 3  | 左營活動中心  | 左營區    | 運動休閒辦理活動及賽事     | 1.室內籃球場 1 面（羽球場 4 面）。<br>2.廁所。  | 50,676    |                      |
| 4  | 三民網球場   | 三民區    | 運動休閒辦理活動及賽事     | 1.紅磚粉網球場 3 面（23.77m×10.97m）。<br>2.夜間照明設備、辦公室、司令台、儲藏室、衛浴設備。  | 16,192    |                      |

市政府各單位業務報告（運動發展局）

| 編號 | 場地名稱                | 行政區所在地 | 功能類別            | 基本設施   | 使用人次    | 備註 |
|----|---------------------|--------|-----------------|--|---------|----|
| 5  | 中山網球場               | 三民區    | 運動休閒辦理活動及賽事     | 1.紅磚粉網球場 10 面（23.77m×10.97m）。<br>2.練習場（牆）。<br>3.夜間照明設備、辦公室、司令台、看台、停車廣場、溫水衛浴設備、無障礙坡道。   | 54,509  |    |
| 6  | 鳳山運動場館前廣場及曹公圳水岸公園廣場 | 鳳山區    | 運動休閒            | 廣場 2 處   | 564,170 |    |
| 7  | 五甲籃球場               | 鳳山區    | 運動休閒            | 籃球場 2 面。   | 3,598   |    |
| 8  | 立德棒球場               | 前金區    | 運動休閒辦理活動及賽事移地訓練 | 1.棒球場 1 座（左右外野全壘打線各 330 呎、中間 400 呎、內野紅磚土、外野鋪設草皮）。<br>2.護網看台、電腦計分顯示器二套、夜間照明設明六座、遮陽棚。<br>3.辦公室、記錄室、藥檢室、專用記錄室、貴賓室、裁判室、轉播室 4 間、記者室、停車場、盥洗室、球員休息室。<br>4.無障礙坡道、無障礙廁所、無障礙人士專用看台區、停車場。 | 25,314  |    |

市政府各單位業務報告（運動發展局）

| 編號 | 場地名稱         | 行政區所在地 | 功能類別                      | 基本設施   | 使用人次    | 備註                   |
|----|--------------|--------|---------------------------|--|---------|----------------------|
| 9  | 澄清湖棒球场       | 烏松區    | 運動休閒辦理活動及賽事移地訓練           | 1.棒球场 1 座，內外野均為天然草皮之球場，左、右外野為 328 呎（100m），中外野全壘打線 400 呎（121.12m）。<br>2.大型全彩顯示幕、計分板、夜間照明設備。<br>3.觀眾席位：內野 13,741，席外野 4,857 席，總座位數 18,598 席。<br>4.球場建築物地上四層，地下一層（停車場）：包含球員休息室、室外休息區、販賣部、記者席、殘障席、包廂、貴賓室、控制室、轉播室、機械室、儲藏室。 | 281,349 |                      |
| 10 | 國際游泳池(室內池)   | 苓雅區    | 運動休閒辦理活動及賽事游泳教學           | 1.室內比賽池（50.02m×25m×2.2~3m，計 10 水道）。<br>2.室內跳水池（25×20m×5m）。<br>3.室外練習池（50m×25m×0.8~1.5m，計 8 水道）。<br>4.貴賓室、主任辦公室、會議室、聯合辦公室、機械房。<br>5.觀眾席、衛浴設備、沖洗室、空調、停車場。  | 28,109  | 部分委外營運               |
| 11 | 苓雅運動場        | 苓雅區    | 運動休閒辦理活動及賽事選手培訓（重點發展學校使用） | 1.400m 田徑場 1 座。<br>2.看台、辦公室、無障礙停車場、無障礙坡道、無障礙廁所。  | -       | 111 年 6 月起整修         |
| 12 | 青少年運動園區極限運動場 | 苓雅區    | 運動休閒辦理活動及賽事               | 1.極限設施。<br>2.辦公室 1 間。  | 29,582  | 114 年度配合 O9 聯合開發報廢場地 |

市政府各單位業務報告（運動發展局）

| 編號 | 場地名稱       | 行政區所在地 | 功能類別            | 基本設施  | 使用人次    | 備註     |
|----|------------|--------|-----------------|---|---------|--------|
| 13 | 青少年運動園區籃球場 | 苓雅區    | 運動休閒辦理活動及賽事     | 1.壓克力面層籃球場 10 面（每面大小為 28m×15m，計 10 對籃球架）。<br>2.廁所、福利社、機車停車格、無障礙廁所、無障礙坡道。                                      | 300,549 |        |
| 14 | 苓雅運動中心（西館） | 苓雅區    | 運動休閒辦理活動及賽事移地訓練 | 1.羽球場 8 面。<br>2.綜合場地 2 館。<br>3.短柄牆球場 1 面。<br>4.壁球場 1 面。<br>5.會議室 1 間。<br>6.視聽教室 1 間。<br>7.廁所、沖洗室。             | 37,44   | 部分委外營運 |
| 15 | 小港運動場      | 小港區    | 運動休閒            | 1.200m 田徑場，計 6 道跑道。<br>2.網球場 2 面（每面 23.77m×10.97m）。<br>3.籃球場 2 面（每面 28m×16m，計 4 個籃框）。<br>4.健康步道、司令台、廁所、無障礙廁所。 | 190,118 |        |
| 16 | 小港游泳池      | 小港區    | 拆除整平            | 平地  | -       | 暫停開放   |
| 17 | 右昌游泳池      | 楠梓區    | 運動休閒辦理活動游泳教學    | 1.游泳池（50m×22.5m×1.35~1.65m，計 8 水道）。<br>2.戲水池（14.2m×5.62~7.5m×59~75cm）。<br>3.辦公室、衛浴設備、遮陽網、無障礙坡道。               | 29,873  |        |
| 18 | 楠梓射箭場      | 楠梓區    | 專業集訓辦理活動及賽事     | 1.25 射箭靶位，可容納 20 位選手同時比賽，箭道平均 2.5m。<br>2.看台 1 座、辦公室、會議室、裁判台、衛浴設備。   | 45,697  |        |
| 19 | 楠梓自由車場     | 楠梓區    | 專業集訓辦理活動及賽事     | 1.跑道計測線周長 333.3m、寬 7.5m，側加不鏽鋼護欄。<br>2.設體能訓練室（健身器材如跑步機、舉重器等）、原地熱身台 30 座、選手住宿、休閒室。                              | 33,435  |        |

市政府各單位業務報告（運動發展局）

| 編號 | 場地名稱     | 行政區所在地 | 功能類別            | 基本設施   | 使用人次   | 備註               |
|----|----------|--------|-----------------|--|--------|------------------|
| 20 | 楠梓射擊場    | 楠梓區    | 專業集訓辦理活動及賽事移地訓練 | 1.室內靶場 1 座（17 個靶位）。<br>2.室外靶場 1 座（38 個靶位）。<br>3.無障礙靶場 1 座（5 個靶位）。<br>4.馬廄 27 間、辦公室、會議室、槍庫、盥洗室、化妝室。   | 19,135 |                  |
| 21 | 東寧籃球場    | 楠梓區    | 運動休閒辦理活動        | 籃球場 3 面  | 79,100 |                  |
| 22 | 大津登山訓練中心 | 六龜區    | 運動休閒辦理活動        | 1.人工攀岩區 2 座。<br>2.住宿 8 間、廁所 2 間、浴室 2 間、會議室 1 間、廚房 1 間。   | -      | 112 年租借六龜區公所辦公使用 |
| 23 | 鼓山游泳池    | 鼓山區    | 運動休閒辦理活動游泳教學    | 1.游泳池（50m×20m×10.5~1.55m，計 8 水道）。<br>2.辦公室、看台、衛浴設備、遮陽網、無障礙坡道。  | 57,591 |                  |
| 24 | 新興游泳池    | 新興區    | 運動休閒辦理活動游泳教學    | 1.游泳池（25m×15m×1.3~1.8m，計 6 水道）。<br>2.辦公室、停車場、看台、衛浴設備、夜間照明設備、無障礙坡道、遮雨棚。                               | 31,153 |                  |
| 25 | 旗津游泳池    | 旗津區    | 運動休閒游泳教學        | 1.游泳（25m×18m1.3~1.6m，計 6 水道）。<br>2.會議室、辦公室、看台、停車場、衛浴設備、更衣室、休息室、遮陽網、無障礙坡道。                            | 9,346  |                  |
| 26 | 東門游泳池    | 美濃區    | 運動休閒            | 1.游泳池（25m×12m×1~1.5m，計 6 水道）。<br>2.教學池（16.4m×7.4m）。<br>3.圓形 SPA 池。<br>4.辦公室及售票處各 1 間、廁所（含無障礙廁所）、淋浴間。 | 1,985  |                  |
| 27 | 前鎮游泳池    | 前鎮區    | 運動休閒            | 1.游泳池（50m×23.5m×1.1~1.5m，計 8 水道）。<br>2.辦公室、衛浴設備、遮雨棚、無障礙坡道。   | 59,120 |                  |

市政府各單位業務報告（運動發展局）

| 編號 | 場地名稱              | 行政區所在地 | 功能類別 | 基本設施   | 使用人次  | 備註         |
|----|-------------------|--------|------|--|-------|------------|
| 28 | 甲仙游泳池             | 甲仙區    | 運動休閒 | 1.游泳池（50m×23.5m×1.1m~1.5m，計8水道）。<br>2.夜間照明、衛浴設備、無障礙走道、汽機車停車場。                    | -     | 暫停開放       |
| 29 | 大寮游泳池             | 大寮區    | 運動休閒 | 1.游泳池（50m×23.5m×1.1m~1.5m，計8水道）。<br>2.夜間照明、衛浴設備、無障礙走道、扶手杆、輪椅、汽機車停車場。             | -     | 暫停開放       |
| 30 | 大寮運動園區<br>(溜冰、籃球) | 大寮區    | 運動休閒 | 1.籃球場2面（夜間照明）。<br>2.溜冰場1面（夜間照明）。   | 1,089 | 部分委外營運     |
| 31 | 大寮靶場              | 大寮區    | 選手培訓 | 1.快速手槍靶場。<br>2.室內空氣槍靶場。<br>3.定向靶機發射台、擋彈牆。<br>4.不定向靶機發射台。<br>5.大寮靶場辦公室。           | 2,001 |            |
| 32 | 林園壘球場             | 林園區    | 運動休閒 | 1.壘球場1座。<br>2.球員休息室。   | 2,715 |            |
| 33 | 大社游泳池             | 大社區    | 運動休閒 | 1.標準池（50m×25m×1.1~1.8m，計8水道）。<br>2.兒童池（16.5m×9m）。<br>3.售票處及辦公室各一間、廁所（無障礙廁所）、淋浴間。 | 3,580 | 113年6月收回自管 |

二、認養場館（113年8處、114年7處）

| 編號 | 場地名稱                                   | 行政區所在地 | 認養單位           | 功能類別                | 基本設施  | 使用人次   | 備註             |
|----|--|--------|----------------|---------------------|---|--------|----------------|
| 1  | 三民槌球場                                  | 三民區    | 高雄市體育會槌球委員會    | 運動休閒<br>辦理活動<br>及賽事 | 1.槌球場 1 座。<br>2.辦公室、司令台、照明系統、灑水系統。                                | 16,030 | 日常維護及水電由認養單位負責 |
| 2  | 三民木球場                                  | 三民區    | 高雄市體育會木球委員會    | 運動休閒<br>辦理活動<br>及賽事 | 木球場 1 座。  | 49,450 |                |
| 3  | 三民羽球場                                  | 三民區    | 高雄市順發公益運動協會    | 運動<br>休閒            | 戶外簡易羽球場 2 面。  | 6,167  |                |
| 4  | 岡山槌球場                                  | 岡山區    | 高雄市體育會槌球委員會    | 運動休閒<br>辦理活動<br>及賽事 | 1.槌球場 1 座<br>2.廁所、休息區、儲藏室。  | 11,868 |                |
| 5  | 路竹體育園區沙灘巧固球場                           | 路竹區    | 高雄市體育總會巧固球委員會  | 運動休閒<br>辦理活動<br>及賽事 | 1.巧固球場 1 座。<br>2.照明設備、沖水設備。                                       | 2,021  |                |
| 6  | 青埔滑板場                                  | 橋頭區    | 高雄市體育總會滑板運動委員會 | 運動<br>休閒            | 1.階梯平台<br>2.碗型平台<br>3.J 平台斜面轉向<br>4.平杆<br>5.Funbox<br>6.Mini-Ramp | 26,370 |                |
| 7  | 青少年運動園區匹克球場及籃網球場(114 年度配合 O9 聯合開發報廢場地) | 苓雅區    | 高雄市體育總會匹克球委員會  | 運動休閒<br>辦理活動<br>及賽事 | 匹克球場 7 面。   | 15,347 |                |
| 8  | 鼓山匹克球場                                 | 鼓山區    | 高雄市體育總會匹克球委員會  | 運動休閒<br>辦理活動<br>及賽事 | 匹克球場 3 面。   | 9,265  |                |

市政府各單位業務報告（運動發展局）

三、委託代管場館（113 年度 15 處、114 年度 14 處）

| 編號   | 場地名稱                        | 行政區所在地 | 代管單位    | 功能類別                | 基本設施  | 使用人次    |
|------|-----------------------------|--------|---------|---------------------|---|---------|
| 1    | 藍田籃球場                       | 楠梓區    | 楠梓區公所   | 運動休閒                | 籃球場 1 面。  | 2,375   |
| 2    | 大愛籃球場                       | 杉林區    | 杉林區公所   | 運動休閒                | 籃球場 2 面。  | 8,860   |
| 3    | 旗山公共體育場                     | 旗山區    | 旗山區公所   | 運動休閒                | 1.200m 田徑場 1 座。<br>2.廁所（含無障礙廁所）、舞台 1 座。                               | 247,000 |
| 4-7  | 路竹體育園區（籃球、籃排球、溜冰、網球）共 4 處場地 | 路竹區    | 路竹區公所   | 運動休閒                | 1.籃球場 2 座。<br>2.網球場 4 座。<br>3.籃排球場 2 座。<br>4.溜冰場 1 座。<br>5.兒童遊憩場 1 座。 | 297,937 |
| 8-10 | 茄苳運動公園（籃球、網球、排球）共 3 處場地     | 茄苳區    | 茄苳區公所   | 運動休閒                | 1.籃球場 4 面。<br>2.排球場 2 面<br>3.網球場 2 面。                                 | 2,700   |
| 11   | 勞工壘球場                       | 前鎮區    | 復興國小    | 運動休閒<br>辦理活動<br>及賽事 | 1.壘球場 1 座（左右外野全壘打線 64m，中間全壘打線 88m）。<br>2.辦公室、司令台、衛浴設備。                | 3,714   |
| 12   | 中正壘球場（114 年度配合 O9 聯合開發報廢場地） | 苓雅區    | 苓雅區中正國小 | 運動休閒<br>辦理活動<br>及賽事 | 壘球場 1 座（右外野全壘打線 77m、中間全壘打線 83.8m、左外野全壘打線 86m）。                        | 4,850   |
| 13   | 陽明棒球場                       | 三民區    | 五福國中    | 運動休閒<br>辦理活動<br>及賽事 | 1.棒球場 1 座（左右外野全壘打線 320 呎，中間全壘打線 424 呎）。<br>2.室內簡易看台、員工休息室、盥洗室、打擊練習場。  | 5,050   |

市政府各單位業務報告（運動發展局）

| 編號 | 場地名稱  | 行政區所在地 | 代管單位 | 功能類別                | 基本設施   | 使用人次   |
|----|-------|--------|------|---------------------|--|--------|
| 14 | 岡山棒球場 | 岡山區    | 橋頭國中 | 運動休閒<br>辦理活動<br>及賽事 | <p>1.棒球場共 3 座：</p> <p>(1)棒球場 A</p> <p>a.設施：簡易裁判台與記錄台、簡易觀眾席、簡易選手休息室。</p> <p>b.面積：12215.82m<sup>2</sup>。</p> <p>c. 左右外野全壘打線 102.8m，中間全壘打線 117m。</p> <p>(2)棒球場 B</p> <p>a.設施：簡易觀眾席、簡易選手休息室。</p> <p>b.面積：11,699m<sup>2</sup>。</p> <p>c.左右外野全壘打線 103m，中間全壘打線 120m。</p> <p>(3)棒球場 C</p> <p>a.設施：簡易選手休息室。</p> <p>b.面積：4,809m<sup>2</sup>。</p> <p>c.左右外野全壘打線 70m，中間全壘打線 90m。</p> <p>2.練習場（面積：3,215m<sup>2</sup>）</p> <p>設施：棒球練習場、簡易廁所、儲藏室。</p> | 26,005 |
| 15 | 大樹游泳池 | 大樹區    | 大樹國小 | 運動休閒                | <p>1.游泳池（15m×25m×1.2m，計 6 水道）。</p> <p>2.圓形遊戲池（直徑 5m）。</p> <p>3.SPA 池（7×15m）。</p> <p>4.辦公室一間、廁所（含無障礙廁所）、淋浴間。</p>  | 2,040  |

市政府各單位業務報告（運動發展局）

四、委託經營場館（24 處）

| 編號 | 場地名稱    | 行政區所在地 | 委外單位        | 功能類別            | 基本設施  | 使用人次      | 備註                  |
|----|---------|--------|-------------|-----------------|---|-----------|---------------------|
| 1  | 林園網球場   | 林園區    | 運動休閒        | 運動休閒            | 1.3 面網球場（夜間照明）。<br>2.廁所。<br>3.管理室、機電室、物料庫房。<br>4.停車場。   | 4,995     | 113 年 5 月 1 日委外     |
| 2  | 鳳山慢速壘球場 | 鳳山區    | 高雄市新都慢速壘球協會 | 運動休閒<br>辦理活動及賽事 | 1.甲、乙 2 座壘球場（左右外野全壘打線 90m，中間全壘打線 90m）。<br>2.看臺（甲球場約 400 人、乙球場約 250 人）。<br>3.辦公室、看台、休息室、廁所、無障礙廁所。                                  | 55,540    | 113 年 7 月 9 日優先續約營運 |
| 3  | 鳳西羽球館   | 鳳山區    | 舞動陽光有限公司    | 運動休閒            | 1.室內羽球場 10 面（6.1m×13.4m）。<br>2.辦公室、廁所、淋浴間。  | 1,113,180 |                     |
| 4  | 鳳山游泳池   | 鳳山區    | 舞動陽光有限公司    | 運動休閒            | 1.比賽池（50m×22.5m×1.30~1.60m，計 8 水道）。<br>2.練習池（25m×15m×0.8~1.10m，計 6 水道）。<br>3.水療池。<br>4.更衣室、衛浴設備、遮陽網、觀眾席、夜間照明設備、會議室、救生員休息室、機房、器材室。 | 88,464    |                     |
| 5  | 鳳山運動中心  | 鳳山區    | 舞動陽光有限公司    | 運動休閒            | 1.健身重訓區。<br>2.多功能教室。<br>3.有氧教室。   | 1,266,387 |                     |
| 6  | 鳳山體育館   | 鳳山區    | 舞動陽光有限公司    | 運動休閒<br>辦理活動及賽事 | 1.體育館 1 座( 籃球場 1 面)。<br>2.球員休息室、藥檢室、貴賓室、廁所、淋浴間、哺乳室、媒體工作室、辦公室、器材室。   | 430,621   |                     |
| 7  | 鳳西網球場   | 鳳山區    | 舞動陽光有限公司    | 運動休閒<br>辦理活動及賽事 | 4 面紅磚粉網球場。  | 22,934    |                     |

市政府各單位業務報告（運動發展局）

| 編號 | 場地名稱              | 行政區所在地 | 委外單位          | 功能類別                 | 基本設施   | 使用人次    | 備註   |
|----|-------------------|--------|---------------|----------------------|--|---------|--|
| 8  | 鳳西溜冰場             | 鳳山區    | 舞動陽光有限公司      | 運動休閒<br>辦理活動<br>及賽事  | 200m 溜冰場 1 座。  | 41,060  |  |
| 9  | 五甲網球場             | 鳳山區    | 高雄市鳳山五甲網球協會   | 運動休閒<br>辦理活動         | 紅磚粉網球場 2 面。  | 17,178  | 111 年 4 月 25 日<br>委外                                     |
| 10 | 鳳山運動場(不含廣場)       | 鳳山區    | 高雄市鳳山足球推展促進會  | 運動休閒<br>辦理活動<br>及賽事  | 1.跑道。<br>2.人工草球場。  | 171,775 | 112 年 2 月 1 日<br>委外                                      |
| 11 | 鳳山運動公園沙灘排球場       | 鳳山區    | 中華民國排球協會      | 運動休閒                 | 1.沙灘排球場 1 座。<br>2.宿舍。  | 6,138   | 112 年 9 月 1 日<br>委外                                      |
| 12 | 高雄市現代化綜合體育館(高雄巨蛋) | 左營區    | 漢威巨蛋開發股份有限公司  | 體育、藝文、會展、演講等<br>大型活動 | 1.基地面積 17,000 餘坪，館內挑高 42 公尺，6 層樓高的開放空間，15,000 個座位。<br>2.設置大型中央電子螢幕、活動天花板懸掛系統、視訊即時轉播等。    | 618,000 | 97 年 9 月 27 日<br>委外                                      |
| 13 | 左營運動中心            | 左營區    | 財團法人高雄市基督教青年會 | 運動休閒<br>辦理活動<br>及賽事  | 多功能教室、桌球室、環狀健身、重訓區、健身中心、親水館。   | 70,132  | 111 年 6 月 30 日<br>委外                                     |
| 14 | 蓮池潭水域運動中心         | 左營區    | 鮮奇樂整合行銷有限公司   | 運動休閒<br>辦理活動         | 1.1F：室內艇庫與水域服務空間、室外多功能空間、無障礙電梯。<br>2.2F：訓練中心、辦公服務空間、會議室、廁所、盥洗室。<br>3.戶外：汽車停車格 20 輛、浮動碼頭。 | 21,340  | 一樓<br>113 年 3 月 1 日<br>委外。<br>二樓<br>112 年 5 月 1 日<br>租賃。 |
| 15 | 苓雅運動中心(東館)        | 苓雅區    | 舞動陽光有限公司      | 運動休閒<br>辦理活動<br>及賽事  | 1.一樓儲物空間。<br>2.二樓東側綜合球場。<br>3.三樓東側看台。<br>4.四樓東西館羽球場。<br>5.五樓運動教室。                        | 461,576 | 111 年 3 月 21 日<br>委外                                     |

市政府各單位業務報告（運動發展局）

| 編號 | 場地名稱            | 行政區所在地 | 委外單位                      | 功能類別                     | 基本設施   | 使用人次    | 備註                    |
|----|-----------------|--------|---------------------------|--------------------------|--|---------|-----------------------|
| 16 | 國際游泳池（室外池）      | 苓雅區    | 舞動陽光有限公司                  | 運動休閒<br>辦理活動<br>游泳<br>教學 | 1.辦公室。<br>2.游泳池：標準池 50m×25m×0.8~1.5m，計 9 個水道。<br>3.男、女更衣室，男、女沖洗室，無障礙廁所。<br>4.其他設施：救生員室、機房。 | 17,163  | 111 年 6 月 13 日<br>委外  |
| 17 | 四維羽球場           | 苓雅區    | 高湛工程企業有限公司                | 運動休閒<br>辦理活動             | 1.室內羽球場 5 面（6.1m×13.4m）。<br>2.辦公室、衛浴設備等。   | 66,784  | 112 年 10 月 1 日<br>委外  |
| 18 | 陽明網球中心          | 三民區    | 信仰體育管理顧問股份有限公司            | 運動休閒<br>辦理活動             | 室外 13 面壓克力面層網球場地。  | 20,879  | 111 年 7 月 1 日<br>委外   |
| 19 | 三民游泳池           | 三民區    | 財團法人高雄市基督教青年會 (YMCA)      | 運動休閒<br>辦理活動<br>游泳教學     | 1.游泳池（50m×23.5m×1.1m~1.5m，計 8 水道）。<br>2.夜間照明、衛浴設備、無障礙走道、扶手杆、輪椅、汽機車停車場。                     | 17,843  | 112 年 12 月 01 日<br>委外 |
| 20 | 高雄市立楠梓足球場       | 楠梓區    | 柏文健康事業股份有限公司              | 運動休閒<br>辦理活動<br>及賽事      | 1.天然草皮足球場一座。<br>2.人工草皮足球場一座。<br>3.觀眾席與一棟三層樓建築。   | 135,222 | 111 年 10 月 21 日<br>委外 |
| 21 | 民生網球場           | 前金區    | 中華民國運動基礎訓練發展協會            | 運動休閒                     | 1.紅磚粉網球場 4 面（每面 23.77m×10.97m）。<br>2.管理室。  | 23,901  | 112 年 12 月 28 日<br>委外 |
| 22 | 大寮運動園區（射箭場及停車場） | 大寮區    | 中山學校財團法人<br>高雄市中山高級工商職業學校 | 運動休閒                     | 1.射箭場。<br>2.停車場。   | 3,458   | 112 年 7 月 19 日<br>委外  |

市政府各單位業務報告（運動發展局）

| 編號 | 場地名稱    | 行政區所在地 | 委外單位                         | 功能類別 | 基本設施  | 使用人次  | 備註                  |
|----|---------|--------|------------------------------|------|---|-------|---------------------|
| 23 | 大坪頂運動園區 | 小港區    | 麗隆企業有限公司                     | 運動休閒 | 1.甲、乙、丙共 3 座壘球場（左右外野全壘打線 85m，中間全壘打線 85m）。<br>2.球員休息亭 6 座、籃球場地 1 座、管理中心、廁所 1 座、流動廁所 3 座。 | 7,475 | 113 年 6 月 1 日<br>委外 |
| 24 | 興仁棒球場   | 前鎮區    | 社團法人<br>高雄市熊<br>快樂社區<br>棒球協會 | 運動休閒 | 1 座球場與 2 間休息室   | 9,494 | 112 年 7 月 1 日<br>委外 |