
拾柒、專案報告發言及說明

一、第 3 屆第 7 次定期大會第 1 次會議

（中華民國 111 年 3 月 18 日下午 3 時 6 分）

「高雄市食品安全查驗」專案報告

主席（曾議長麗燕）：

各位同仁，請就座。繼續開會。（敲槌）

向大會報告，下午的議程是「高雄市食品安全查驗」專案報告。首先請衛生局黃局長志中報告。

衛生局黃局長志中專案報告（略）

主席（曾議長麗燕）：

接下來進行議員質詢，每位議員 10 分鐘，第一位請郭議員建盟發言。

郭議員建盟：

其實這次的專案報告背後跟福島核食的進口有很大的關係。從中央開放的時候，在野黨就不斷的在攻擊民進黨政府沒有把關，讓核食進口。實際上，在相關的檢驗標準過程裡面，我除了注意新聞，也試著去了解我們的把關標準，當然政府說一套、在野黨說一套。問題是被檢驗的日本，日本民眾講的，或日本媒體怎麼樣看台灣？政府在開放的時候如何去檢驗？我們看到這次的檢驗，民進黨政府是禁止輸入日本本來就禁止輸入的產品，這不需多講。再來，所有日本輸入的食品皆須檢附產地證明，就是我們一定要很清楚地看到是日本哪一個地方進口的。另外，台灣邊境檢驗，進口還要做輻射的檢驗，而且還有這個標準，大家來看這個標準，我國的標準比歐盟都還要高，在碘也好、在銫也好，有些甚至是像銫是歐盟的 20 倍，乳製品是 20 倍，水的話是 100 倍。我們的標準都比別人高，實際上不是只出一張嘴說我們沒有把關，實際上我們還有數據、國際的標準在做。

我們看日本的標準，我注意到幾份報紙，這份報紙是每日新聞，有一段怎麼說明的？據縣配送銷售科稱，這是日本的政府單位，放射性物質檢測每樣品需要 1 萬至 2 萬日元的費用，在成本方面仍存在問題。在日本跟台灣進行兩次的檢驗需要幾天的時間，因為這樣生鮮就沒辦法進口，所以台灣方面的反應是相當嚴格。這是日本媒體及民眾在看台灣政府所做的事情，這篇報導是說「相當

嚴格」。另外一篇報導，這是產經新聞，產經新聞說日本外務省從本月 9 日開始在 YouTube 發布英文的解釋，日本的產品標準，普通食品最高每公斤的輻射是 100 貝克勒爾。他抱怨說日本食品符合嚴格的標準，而美國的標準反而是只有他們的十分之一不到，所以歐盟也是不到十分之一，台灣也是用這個嚴格的標準。日本的標準跟台灣的標準一樣嚴格，為什麼台灣還這麼嚴格？在他們的產經新聞裡面，而且是政府的發言。

讀賣新聞：然而一些進口蘑菇、野生動物繼續停止進口，並呼籲 5 個縣市附上食品放射性物質檢驗報告。令人遺憾的是，缺乏根據的條例仍然存在。它的前後文是說，日本都已經檢查過一次了，也提供國內的檢驗報告，進口到台灣還要再檢查一次，有一種台灣政府就是在刁難的評價。三個都是在日本有相當公信力的報紙，他們看台灣在開放的過程是相當的嚴格，比歐盟還嚴格的標準。在此要讓民眾知道，其實高雄市政府是台灣六都裡唯二有檢驗能量的城市，所以可以放心。福島核食進來，高雄市政府也好、台灣政府也好，都會做最嚴格的把關，不是像外面所說的都沒有在把關。

接下來，我講質詢的重點。市長，過去我已經質詢了 3 次，從 2020 年 10 月到 2021 年 4 月，去年的 10 月我都有在質詢，這不需要你出面，但是遇到瓶頸的事情還是要拜託你，主要就是有關質譜儀上線的問題，我們要為果菜市場的農藥做把關，質譜儀要上線。質譜儀上線，我連續質詢了 3 年，我也很感謝我們的農業局全力相挺。最新的進度是什麼？從過去在市長你還沒執政的前兩年完全空白，一直到我們執政，我們今年已經編了 1,200 萬要買質譜儀，而且高雄果菜市場跟鳳山市場都已經召開相關會議，今年編預算，明年就會上線。另外也編了 200 萬，在這段空窗期間，我們的果菜市場不會因為沒有質譜儀而有漏洞。我們會委外來做質譜儀的檢測，讓高雄人盡可能享受跟中北部一樣的食安標準，不會吃到有農藥的果菜。第三個，我們同時輔導這兩個市場做實名制及供應人資料庫，這是最困難的，因為資料如果沒有做，即使機器買了，卻沒有軟體，抓到也會不知道是誰供應的。

市長，這三項我們都做到了，問題是現在有個重點，大家都在問，現在我們都有委外了，暫時沒有質譜儀也沒關係，有或沒有質譜儀差別在哪裡？市長，我簡單報告，我們過去用質譜儀快篩與生物法的差別在哪裡？其實別的縣市都已經做了，包括台北市今年已經第 3 套了，台中、新北及台北都有。感謝市長今年編列 1,200 萬要讓鳳山開始安裝 1 套，明年就可以上線。問題現在暫時有個關鍵點是，鳳山的供應量只有高雄果菜市場的三分之一；高雄果菜市場現在暫時沒辦法承諾要裝的理由是因為它有可能搬遷。市長應該知道搬遷的時間遙遙無期，不知道什麼時候，所以我認為搬遷不是理由。台北有 3 套，他們已經

可以每天攔截，到去年 9 月時，1 年就已經攔截 203 噸的違規果菜。高雄也有違規案件嗎？你們的食品報告都說有，我們也有檢查出來，但是等我們檢查出來之後，市民早已吃下肚了。

市長，感謝你，我們已經超前，2023 年鳳山就要裝 1 套，我們的食安標準就可以追上中北部。但是我關心的是，高雄果菜市場要不要安裝？要如何讓高雄市民在食安，以及蔬菜安全能放心、能提高？

主席（曾議長麗燕）：

市長，請答復。

陳市長其邁：

謝謝郭議員的指教及多次在議會的提醒。我們在鳳山鳳農今年的預算一共編列 1,200 萬要設立質譜儀。當然最重要的是，希望很多常規的農藥檢驗能夠加強它的頻率及監控的密度…。

郭議員建盟：

還有監控的標準。

陳市長其邁：

來保障食品，尤其是果菜裡面殘留農藥的測量。在這之前大概也編列了 200 萬左右先委外進行。我比較希望的做法還是要公、民兩方搭配，平常的基本量或有一些特殊狀況在處理的時候，還是由我們本身所建立的檢驗的量能來進行常規或者是特殊狀況的檢查，量能有所不足時，我們就委託民間來做經營。這個其實也適用在不管是所謂的農藥也好，或者是在這次大家在關心日本食品引進相關檢驗量能的提升，我們都是用同樣的做法。

郭議員建盟：

112 年高雄果菜市場在高雄市政府的推動下，有沒有可能建置第 2 套？最重要的是，他的…。

陳市長其邁：

我們會看整個檢驗量能的需求，假如有需要的話，我們就會來設立。

郭議員建盟：

一定有需要啦！拜託你，這個你想也知道，所以要拜託你，謝謝市長。

陳市長其邁：

謝謝。

主席（曾議長麗燕）：

謝謝郭議員建盟質詢。接下來請陳議員美雅質詢，時間 10 分鐘。

陳議員美雅：

市長，因為時間有限，只有 10 分鐘，所以我想針對市民非常關心的幾個議

題，請你發表一下，身為一個市長，到底要如何為高雄市民來做這些相關食品安全的把關？首先，我想請教市長，現在政府一直說不會進口所謂的核食，但是我們真正的含意是不進口超標的核食，對不對？你也點頭。但是對於微量檢出的核食，是開放的，這是目前的現況，對不對？我也看到你點頭。但是很多的家長會擔心跟疑慮，所以市長你身為一個高雄市的大家長，是不是可以告訴我們的家長們，未來在這些相關的水產品、乳製品、還有嬰兒食品方面來講，高雄到底有沒有辦法能夠用最嚴格的標準，幫高雄市民、小朋友來做把關？讓家長們安心，是能夠採取做到零檢出，高雄有辦法做到這樣嗎？還是你有什麼想法跟措施，讓高雄的家長安心，請市長來向大家報告跟說明一下。

主席（曾議長麗燕）：

市長，請答復

陳市長其邁：

我們大概在最近的 10 年、在福島之後，台灣總共進口了 18 萬件的日本食品並抽驗放射性物質的含量，大概有 235 件是有微量的檢出，但是這些都還在標準值的範圍底下。也包括我們在風險評估的時候，曾經到福島地區去測量相關的這些食材，大概有 300 多件也都符合標準。所以食品的安全是這樣，當然要符合標準，而且在我們國內的標準也採取比國際，包括 CODEX 更嚴格的標準，重點是我們要怎麼嚴格把關？我覺得這個是市政府，或是相關衛生單位要積極來落實的地方。

在學校，我們的標準要按照學校衛生法的規定，所以包括三章一 Q 的一些規定，從日本五個縣市的這些八大類農產品來看，其實在我們國內，可能啦！這個我看過他們這些，在國內幾乎是不可能進到我們的校園，譬如他的米、茶，這些的價格在我們國內根本都沒有競爭力。所以我會請學校跟衛生機關優先使用我們國內的，尤其是在地食材的部分來做嚴格的把關。

陳議員美雅：

所以市長的意思是說，就是儘量多採高雄在地的食材，然後取代日本的進口量。但是市民還是想要問，高雄市真的沒有辦法做到零檢出嗎？針對於日本進口的食品，這個部分市長你有沒有什麼想法？還是一樣要照著中央的做法來做？高雄市會有加嚴標準，還是跟中央一樣的政策？

主席（曾議長麗燕）：

市長，請答復。

陳市長其邁：

我們台灣法令的規定，在食品的安全跟執行的這個部分是屬於中央的職權，但是地方做為代為執行的機關，這部分我們一定會嚴格按照國內相關的法規，

我們這些 MRL 所訂定的標準，我剛剛講過，已經比國際的標準更加的嚴格，所以關鍵的問題是在於我們要怎麼樣落實執行。

陳議員美雅：

好，剛才市長的答復就是中央的標準為何，高雄市就是遵循，其實當初在高雄市議會，我們要求市政府應該要更加的加嚴，應該要採零檢出。因為我們看到國會也有幾位的立法委員提出質詢，在所謂肥料的部分是採零檢出，但是很多的民眾就感到百思不解，如同剛才我詢問下來，水產品、乳製品，甚至是嬰兒每天可能都要喝的嬰兒食品，這些卻不要求零檢出。當然現在政府告訴我們說，微量檢出是可以容忍的範圍，但是本席還是要幫高雄市民再次的提醒市長，高雄市民應該值得有更好的對待，高雄應該要採取更嚴格的標準，希望你好好的去思考一下這樣的事情，保障高雄市民的食品安全。

另外一個議題，我也要請市長說明一下，因為從你們的報告上來看，譬如以第 21 頁上面所寫的，農委會他們所抽驗的這些漁產品，它上面所寫的是抽驗，但本席強烈要求，應該是用逐批檢驗的方式。現在也面臨到一個問題，目前台灣是採用抽驗的方式，如果本席要求要用加嚴的標準，希望你們要逐批的檢驗，讓高雄市民是能夠確保食品安全，市長請告訴我們，在人力以及進口經費，現在有多少進口量？我們要編列多少的人力或是經費來因應這樣的議題？未來這些進口的食品，市長，高雄有沒有對策？漁產品、水產品、乳製品、嬰兒食品，當然日本他們當地自己會做標示，但是我們還是要做把關，當大量進口進來之後，高雄市有編列任何的經費、人力來做這個方面的逐批檢驗嗎？可不可以告訴高雄市民，或是未來有打算做這樣的規劃嗎？

陳市長其邁：

請容許給我一點時間，〔好。〕因為你問了很多的問題。〔是。〕第一個就是肥料，陳議員很清楚，我們的嬰兒乳製產品，這個是我們的食品，食品我們就會有 ADI 和 MRL 訂定的一個標準。而肥料不是直接吃到我們的人體，它是屬於農用的資材，全世界沒有訂定標準，但是我們台灣採取一個比較嚴格的標準，就是不得檢出。所以即便是有肥料進來，我們還是不讓它進口，假如有放射性物質的話，這是因為在於它不是食品，所以它沒有所謂的 MRL。

陳議員美雅：

市長請先停一下，剛才的結論是一樣啦！雖然你說它的標準，一個是肥料、一個是食品。

陳市長其邁：

對，一個是吃的，一個是資材。

陳議員美雅：

它的水平是不一樣。但是我們在肥料上面明明很明白的載明就是零檢出，但是乳製品卻是沒有。

陳市長其邁：

不是不檢出。

陳議員美雅：

所以很多的市民朋友、人民還是會打個問號，當然這是中央的問題，我的意思只是說…。

陳市長其邁：

全世界都沒有訂定肥料的標準，但是我們中央為了要去管理這些肥料，所以我們訂定的標準就是假如有測到的話，我們就不要讓它進口。

陳議員美雅：

所以在台灣就會發生像這樣的情況，很多人民會覺得很奇怪。

陳市長其邁：

這是不同範疇的概念，一個是食品會吃到身體裡面，第二個就是我們的檢驗量能…。

陳議員美雅：

市長，如果乳製品也能夠載明，因為攸關到學童、小朋友、嬰兒的健康，我們高雄市就是採取零檢出，如果我們能夠做這樣的宣示，或是這樣的規範，是不是更能夠保障人民、市民的食品安全，這個是本席想要表達。本席也拋出這個議題請你們去研議，好不好？〔好。〕另外一個議題就是針對逐批檢驗的方式，高雄未來有沒有考慮增加這個相關檢驗的量能、儀器、設備、經費？你們有怎麼樣的規劃、配套的方式？請市長跟大家說明一下。

陳市長其邁：

現在衛生局有設立一個能譜儀，在其他幾個縣市，我們是少數有這些設備的縣市，我們當然要支援其他周邊的縣市，我們除了自己的檢驗室之外，我們也跟其他的實驗室策略聯盟合作，包括成大、屏科大、陽明、交通大學等等的實驗室合作。所以我們累計最大的量能，1年大概可以做到1萬左右。

陳議員美雅：

未來在高雄市逐批檢驗是沒有問題的嗎？

陳市長其邁：

我們的量能是沒有問題。

陳議員美雅：

市長是不是可以承諾？

陳市長其邁：

我們沒有問題。

陳議員美雅：

會後也把你們這方面相關的經費、配套的做法，都提供資料給本席。

陳市長其邁：

好，謝謝。

陳議員美雅：

市長，本席在這邊還是要再次的強調，高雄市民值得更好的食品安全，最近也曾經發生一些過期的食品居然被變換標籤，然後又再上市，我也建議市長並強烈的要求，高雄市絕對不允許這樣的現象在高雄發生。所以針對食品安全的抽驗或檢驗，我要求衛生局要去落實，不要再讓過期的食品居然可以換標籤又上市，殘害高雄市民健康的行為在高雄發生，市長是否可以承諾這個部分？

陳市長其邁：

好，我們會努力來做，也會請衛生局加強違規食品的稽查。

主席（曾議長麗燕）：

謝謝陳議員美雅的質詢，接下來請童議員燕珍質詢，時間 10 分鐘。

童議員燕珍：

今天的「食品安全檢驗專案報告」是我們國民黨團提出要求的，在 2016 年時，高雄市議會就在食品自治條例裡面要求禁止日本核食，還有反萊豬條例也是第一個通過的，所以高雄市議會可說是全台灣最在意食安的議會。

國民黨團對核食有三個要求，就是「零檢出、設專區、要標示」。但是在專案報告裡面很明顯的，其實我覺得我們的報告非常詳細，市政府怎麼做食品以及核食的把關，也是報告得非常詳細。但是很明顯的，我看到在報告裡面只提到、做到「要標示」，不只沒辦法零檢出，而且連要求擺放專區都沒辦法做到。市長，我們當然不一定要跟其他縣市去比較，但是別人的市長至少願意承諾的，顯然做的比高雄市來得多。

我們看到台中對核食管理的作為總共有四項，我覺得很值得學習，因為好的，我們就要學習。第一個就規定要加強對日本進口食品的查核；第二個是核食檢驗量能夠 6 倍增，也就是要加強檢驗；第三個就是有疑慮的食品不得進入校園；第四個是加強產地標示，總共有以上四個大作為，這是目前台中在做的。我們高雄市的食安報告表示，1 至 2 月份食品進口標示稽查案件總共清查 309 件，同時在台中的標示查核，在高雄是 365 件，這是台中的標示查核，並表示會增加 6 倍的查驗量，我想他們已經盡量在增加他們的查驗量，那本席想要了解在日本核食的驗量上，高雄市預計要增加多少的查驗量？請市長簡要回答。

主席（曾議長麗燕）：

市長，請答復。

陳市長其邁：

我剛講過，這個標準是中央根據風險評估所訂定的標準，比國際還嚴格。怎麼落實執行和嚴格執法，這是我們地方政府要做的事情，所以高雄市有採購設立 Gamma 能譜儀，我們自己本身就有檢驗的量能，所以這會比其他的縣市…，我就不講其他的縣市，我們做的比其他縣市還要更快。第二個就是我們檢驗的量能，現在算一算衛生局 1 年大概可以做 620 件左右的量能，我們已經跟…。

童議員燕珍：

1 年。

陳市長其邁：

我們已經跟其他的研究機構策略聯盟，其實在含萊克多巴胺肉品查驗的時候，我們的檢驗量能就做擴充，也簽訂 MOU。同樣的在放射性食品查驗上，我們也跟這幾家大學研究機構簽訂 MOU。所以我們最大最大的量能可以達到 1 年 1 萬左右的檢驗量能，因此我們在查驗的密度和量能的部分，請童議員放心。

童議員燕珍：

可以確實做到？

陳市長其邁：

對，沒有問題，我們一定會努力來做好。假如做不好的話，再請童議員指教，我們會嚴格落實整個食品的查驗。

童議員燕珍：

好，謝謝市長，這個查驗的部分就請市長嚴格的把關。另外，在簡報上可以看到台中市政府為了食安架設專門的網頁，我覺得這是很值得學習，讓民眾非常清楚的看到各項相關的規定，還有市府發布的訊息跟檢驗狀況讓民眾能夠安心，這是一個很重要的網頁。很多高雄市民對核食還是有疑慮，市府是不是應該也比照台中的方式來設一個網站專區？以便民眾可以隨時了解高雄市政府查驗的情形，然後瀏覽資料，也可以讓民眾知道政府有在把關，這樣大家也才能吃的安心。

再來，我們反萊豬的地方自治條例是不是違憲？現在憲法法庭還在討論，我想市長應該也清楚，今年就會有一個最終的結果，到時候如果判定地方政府的確有權限去加嚴核食進口標準的話，就像是日本中央政府的核食標準，剛剛郭建盟議員也有提到 1 公斤是 100 貝克，其實很多的地方政府跟大型通路是沒辦法接受，他們會另訂定一個更嚴格的標準是多少呢？例如京都市的學校供餐食品標準就降到 1 公斤 50 貝克，所以他的標準是更嚴苛的。如果地方政府有加嚴食品規範的空間，市長，你願不願意調整，甚至採用零檢出的標準來保障高

雄人的食品安全？請市長簡單答復。

主席（曾議長麗燕）：

市長，請答復。

陳市長其邁：

剛剛看到的那張京都的標準，其實跟我們國內的標準是差不多，其實我們的標準是非常嚴格，超過國際標準，所以我一直在強調，標準就已經訂定在那裡，如果不認真去查驗和管理，那就是政府失職。所以地方政府在同樣的法規上，但是我們加嚴來執行食品安全的查驗，這才是我們地方政府要做的。

童議員燕珍：

所以你會加嚴來執行嗎？

陳市長其邁：

我們一定會加嚴來執行相關的法令規定。

童議員燕珍：

也不止 6 倍，我想會更多，對不對？

陳市長其邁：

對。第二個，剛剛看到台中市有專區網頁，童議員當議員那麼久了，其實應該也知道高雄市衛生局所有的同仁都是非常專業的團隊，我們一點都不會比別人落後，譬如防疫……。

童議員燕珍：

只是希望能讓民眾更清楚了解。

陳市長其邁：

檢驗量能的提升，我們該花的錢，要人給人、要錢給錢，一定是全力來執行。

童議員燕珍：

大家可不可以在網路上查到你們執行的情形？

陳市長其邁：

我們的食安地圖做得更完整。因為各位都知道現在大家在關心核食，但是像標示不同或是不符標準的，以及農藥超標等等這些風險，有些甚至都超過相關不同品項的違規。

童議員燕珍：

我們怎樣可以查到這些資料？

陳市長其邁：

在我們衛生局網站的食安地圖都可以查到。

童議員燕珍：

都可以看得到？

陳市長其邁：

都查得到。

童議員燕珍：

好，這樣我們也不可以輸給其他縣市。另外請教市長一個問題，我們的檢驗量跟人力真的夠嗎？因為目前台灣只有新北、高雄、台中有輻射檢驗設備，高雄也有嘛？

陳市長其邁：

高雄有。

童議員燕珍：

可是我們還要負責屏東和台南，對不對？

陳市長其邁：

我們會支援其他的縣市。

童議員燕珍：

對，要支援其他縣市。未來如果要開放進口的話，有沒有再添加設備？我們自己是不是夠用？我們還要負責其他的縣市，我們做得到嗎？

陳市長其邁：

我們跟其他的研究機構，成大、屏科大以及陽明、交通大學等等都有策略聯盟，從萊克多巴胺肉品到現在的核安都有。

童議員燕珍：

所以我們的能力還是可以支援其他的縣市嗎？

陳市長其邁：

1年大概有1萬左右的檢驗量，全台灣大概是7萬。

童議員燕珍：

1萬有沒有包括其他的縣市？

陳市長其邁：

我們自己的實驗室，就好像在做PCR檢測一樣，也不見得要衛生局或民生醫院來做，其他的檢驗機構其實也可以做。所以我們長期因應核食的進口，所謂日本食品的進口，我們也有訂定策略聯盟，這個檢驗量能，請童議員放心。

童議員燕珍：

也就是說我們自己不但可以增加檢驗的量，而且還可以幫助其他的縣市，是足夠的？

陳市長其邁：

我們做得到。

童議員燕珍：

市長是學醫的，你說的話我們都相信，對高雄市民食安的保護，你有非常大的責任，我們繼續來加油。也謝謝衛生局長用心做所有的準備，希望讓高雄市民能夠吃得安心，能夠放心的去購買他們的食品。

主席（曾議長麗燕）：

謝謝童議員燕珍的質詢。接下來請宋議員立彬質詢，時間 10 分鐘。

宋議員立彬：

局長，本席感覺你剛才在專案報告的時候，好像昧著良心說謊，好像很不順，是不是有點在欺騙高雄市民？局長，請你回答。

主席（曾議長麗燕）：

黃局長請答復。

宋議員立彬：

你只要回答，你剛才在台上報告的時候，好像不是很順，好像在欺騙高雄市民，不敢說出實話，是不是這樣？

衛生局黃局長志中：

沒這麼一回事，我報告得很順。

宋議員立彬：

當然代表你對我們高雄市衛生局的檢驗有信心，是不是？

衛生局黃局長志中：

我非常有信心。

宋議員立彬：

你是專業的醫生，我請問你，萊克多巴胺食用過量會有什麼疾病？簡單答復。

衛生局黃局長志中：

對於萊克多巴胺食用過量的部分，目前我們在實驗室內的動物實驗看到的是，有包括心律不整。

宋議員立彬：

心律不整，我們就講一項就好，核安食品如果過量又有什麼疾病？

衛生局黃局長志中：

核安食品過量要看它過量的程度。

宋議員立彬：

你就講一下，如果過量的話會怎麼樣？

衛生局黃局長志中：

我們現在講的過量，如果是按照我們目前的一個…。

宋議員立彬：

就以過量來說，比如我們沒有檢驗到、沒有抓到，讓市民朋友吃了過量之後，

久了就會產生什麼疾病？

衛生局黃局長志中：

以整個輻射量的部分，它過量的程度包括了…。

宋議員立彬：

本席就告訴你，你就大約譬喻一下，吃過量會有什麼疾病？

衛生局黃局長志中：

如果依照我們目前的標準，超過 100 倍至 500 倍以上的時候，我們會開始產生包括血液方面累積的一些問題。

宋議員立彬：

也一樣是心血管疾病嗎？

衛生局黃局長志中：

不是心血管疾病。

宋議員立彬：

血液疾病是什麼？你就講明白一點給市民聽。

衛生局黃局長志中：

是對骨髓部分的生產或是白血球的再製等等這些…。

宋議員立彬：

局長，本席問你食安這個問題，譬如它超過我們所規定的量，在長期服用下會得到什麼疾病？

衛生局黃局長志中：

長期來講，因為輻射的議題，它是要跟量有關係。

宋議員立彬：

你大約說會得到什麼樣的疾病？你講數據要做什麼。

衛生局黃局長志中：

我現在說最嚴重的就是剛才提到的，如果在我們允許量的 1,000 倍以上的時候，最常出現的就是血液性的疾病。

宋議員立彬：

血液性疾病。食安對我們市民是最重要的，也是百姓最重視的，所以百姓一定是想要了解萊克多巴胺吃多了，會得到什麼病？核食吃多了，到底會得到什麼病？我就簡單舉例這兩個，所以代表這個東西如果超量吃過多了，對市民的健康會有影響，是不是？市長，是不是？如果依這兩個食品來講，過量是不是會有產生身體健康的因素？

主席（曾議長麗燕）：

市長，請答復。

陳市長其邁：

我們在做食品的安全管理…。

宋議員立彬：

你就回答有或沒有，因為你浪費我 4 分鐘的時間了。

陳市長其邁：

我們都要做風險評估。

宋議員立彬：

回答會不會影響健康就好。

陳市長其邁：

所以要去訂定 ADI，在無不良反應的最低劑量 ADI 和 MRL。

宋議員立彬：

好，市長，你請坐。我問會不會影響健康，會或不會就好了嘛！

陳市長其邁：

所以我們食品都要訂定標準的原因就是在這裡。

宋議員立彬：

我說如果超過標準，長時間來講到底會不會？

陳市長其邁：

假如沒有超過標準就是安全。

宋議員立彬：

沒有超過標準就是安全，如果超過標準並長期食用，會不會影響健康？

陳市長其邁：

這些都會在風險評估裡面來做。

宋議員立彬：

我們都在吵架而已，因為事實上就影響到健康，你怎麼不敢說呢？我們若認真查驗，讓這些超過標準的不要進來高雄市，這樣高雄市民的健康就受到保障了，是不是這樣講？為什麼你不敢說出真的過量後會影響到市民健康？

局長，萊豬進來到現在，你跟我說高雄市，你能檢驗多少？1 個月，你這數據寫 128 件嗎？每月嗎？對不對？

主席（曾議長麗燕）：

黃局長，請答復。

衛生局黃局長志中：

去年一整年每月平均 128 次。

宋議員立彬：

經發局長，高雄市登記進口肉品的商家總共有幾家？

主席（曾議長麗燕）：

廖局長，請答復。

經濟發展局廖局長泰翔：

目前在傳統的市場來說，有 258 個攤位在販售相關的肉品。

宋議員立彬：

全高雄市進口肉品只有 268 個？

經濟發展局廖局長泰翔：

258 個攤位。

宋議員立彬：

258 個，你 1 個月抽查 128 件，是依據這些進口肉品擴大檢驗的數據，不然其他的你是去哪裡檢驗？高雄市 258 間的進口肉品攤位，你 1 個月檢驗 128 件，代表兩間就有一間被檢驗，局長，是不是這樣？這是你的專案報告，衛生局長。

主席（曾議長麗燕）：

黃局長，請答復。

衛生局黃局長志中：

關於家數跟進口數不一樣…。

宋議員立彬：

你只要告訴我，剛剛經發局長所講的高雄市進口肉品，你擴大檢驗，每個月平均檢驗 128 次，局長，你剛剛說我們高雄市肉品只有 258 間，代表你衛生局是每兩間就檢查一次，是不是這麼說？

衛生局黃局長志中：

其實我們是 10 倍量檢出，所以過去是 1 個月只有 12 件。

宋議員立彬：

10 倍量檢出，這樣代表你檢驗到 2,560 間？

衛生局黃局長志中：

對於所有的間數，不是每個間數他每次的每個月都有進口，但是我們對這個部分，包括中央有邊境管制…。

宋議員立彬：

局長，你這樣講也有錯，258 間他沒有每個月進口，那你 128 件等於是每間都檢驗了？

衛生局黃局長志中：

比起過去我們已經增加 10 倍了。

宋議員立彬：

你在你的報告寫了每個月 128 件，所以我剛說你味著良心說謊就是這樣，我

現在不跟你討論檢驗幾次了，局長也說得很清楚，總共有 258 間的進口商，你們每個月檢驗 128 件，等於是一個月內兩間公司就有一間公司做檢驗，你說你增加 10 倍量，就代表你有 2,560 間，1 間就檢驗 10 次了，所以局長，我剛說你的專案報告是昧著良心在欺騙市民朋友。

萊豬，當時本黨所有議員在質疑高雄市政府到底有沒有足夠的能力來檢驗萊豬？現在再加上核安，局長，你告訴我，你的人力要從哪裡開始？

主席（曾議長麗燕）：

黃局長，請答復。

宋議員立彬：

是不是要從萊克多巴胺的檢驗再加上檢驗核安？

衛生局黃局長志中：

對於整個包括稽查跟檢驗，我們都有專責的人力。

宋議員立彬：

對，專責人力就等於是全部都涵蓋了嘛！

衛生局黃局長志中：

不是全部涵蓋，他們都是有各自的職責。

宋議員立彬：

現在目前萊克多巴胺的萊豬，在當時你說檢驗的人力夠，再加上核安，你有沒有辦法檢驗？

衛生局黃局長志中：

核安，我們是預計是 1 年 620 件，這已經超過過去的 10 倍。

宋議員立彬：

1 年 620 件，就是 1 年檢驗 620 件？

衛生局黃局長志中：

這部分在我們檢驗室裡面，加上我們對於 MOU 簽訂的相關策略聯盟，會達到 1 萬件…。

宋議員立彬：

局長，本席沒有問你，請你不用回答，我只是想要知道，到底我們的核安檢驗，1 個月平均檢驗幾件？

衛生局黃局長志中：

平均檢驗超過 50 件。

宋議員立彬：

50 件？一個高雄市那麼大，才檢驗 50 件。

衛生局黃局長志中：

但是我們如果有量需要的話，1年可以增加到1萬件。

宋議員立彬：

到底是幾件？你也講明白點，高雄市民都在看，不用講那麼多數據，1個月可以檢驗幾次？

衛生局黃局長志中：

現在我們預計1個月50件…。

宋議員立彬：

50件，你不用再解釋了，整個高雄市那麼大，就檢驗50件而已，其他的誰要檢驗？局長，所以在人力的調配上，你要怎麼面對萊豬跟核安的這些稽查？所以本席對你們抱持著質疑，數字顯示高雄市所有的檢驗是全國最嚴的，比國際上還要嚴謹，數字是死的，人是活的，數字要檢驗到多嚴格都可以的，你若做不到，再嚴格的檢驗也是沒用的，局長，你有認同嗎？

衛生局黃局長志中：

我們最多可以到1萬件的情況下，我們絕對可以對市民的健康…。

宋議員立彬：

你有認同本席的說法嗎？我覺得你們都答非所問。最後一點，因為時間的關係，本席要求市長學童營養午餐應強制使用國內所有的食品，不准使用國外的，市長，你做得到嗎？

主席（曾議長麗燕）：

市長，請答復。

陳市長其邁：

在高雄，我們根據學校衛生法的相關的規定…。

宋議員立彬：

就只要使用我們國內的產品，你能不能做到就好？

陳市長其邁：

我們在高雄是優先使用在地的食材…。

宋議員立彬：

不要說優先，是不是可以強制使用？

陳市長其邁：

不是只有使用台灣的食材，而是要使用我們高雄的食材。

宋議員立彬：

我知道，我是說用我們台灣也好、高雄也好，強制不使用進口的核食…。

陳市長其邁：

我們會確保學童的食品沒有用任何所謂違反食安規定的食材。

宋議員立彬：

市長，你還是沒有回答本席的問題，你無法確認在校園裡面的食品安全。你請坐。

陳市長其邁：

我們保證我們的食材，都是確保符合安全標準。

宋議員立彬：

再來魚貨食品，你也要…。

陳市長其邁：

我們所有的食品標示都要符合國際的規範，而且現在特殊地區的特殊品項進口都要有雙證，不僅要有產地標示，還要有核安的相關標示。〔…〕所以我們的標準是比其他的國家來的更嚴格。〔…〕跟宋議員報告，在高雄市所有的食品，我們都確保它的安全，不是核食才能夠上架，這個我們一定會努力來做。會確保不管是檢驗或者是事後的查驗。〔…〕標示要按照相關法律規定，但是只要上架，我們要確保它的食品安全。〔…〕所有的核食不准進口，也不准上架。〔…〕宋議員…。〔…〕我們一定會確保核食不准進口，也不准上架，這部分是由我們地方政府來落實執行，謝謝宋議員的指教。〔…〕

主席（曾議長麗燕）：

謝謝立彬議員的質詢。接下來請陳議員麗娜質詢，時間 10 分鐘。

陳議員麗娜：

我剛剛看了一下食安地圖，這食安地圖，市長有好好的使用過嗎？有啊！你確認核食的部分有在上面嗎？

主席（曾議長麗燕）：

市長請答復。

陳議員麗娜：

我們今天的專案報告不是講核食嗎？

陳市長其邁：

我們到昨天為止，並沒有任何所謂日本五縣的食品進口到台灣。

陳議員麗娜：

幾乎是食安地圖上面沒有任何核食的資訊。

陳市長其邁：

陳議員，我們台灣都沒有進口，所以你當然找不到。

陳議員麗娜：

不要說是沒有檢驗出，因為它幾乎都是檢驗的項目嘛！

陳市長其邁：

但是我們在衛福部的告示板，所以資料…。

陳議員麗娜：

其實這個資料如果你要好用，我的意思是說，你要讓市民進入食安地圖，一看就知道資訊。市長，基本上，你每一個公告的訊息都要很清楚的讓他知道，譬如我們剛才提到至少要標示嘛，譬如福島、宮城等五縣，是哪五個縣進口進來的東西，我們是不是要告知民眾，既然中央也否認了我們高雄市地方的自治條例第 12 條之 1 的內容，我們定了，但是中央現在否認了。至少我們有義務要告知高雄市民大概的標示是什麼，如果高雄市連標示都做不清楚，我們就愧對民眾了嘛！我的意思是說，食安地圖上面這個要加強，如果你的資訊只有這樣，是不足的，市長，我們可以再加強嗎？

陳市長其邁：

我們再盤點一下剛剛陳議員指教的部分。

陳議員麗娜：

是，謝謝。在去年度對於萊克多巴胺，我們也對於食品安全的部分，跟市政府甚至跟中央都有很多的探討，到了今年換成是核食。今天早上其實環團也來了，對於食品安全的部分，我剛剛看了一下訊息，他們認為沒有任何一個民意代表去簽署。我覺得他要去簽署的對象是錯誤的，他應該要找高雄市政府最大的長官，請市長去簽署。為什麼？因為現在最大的問題，就是高雄市議會已經定了自治條例，但是市議會的自治條例被中央否決了，不論是萊克多巴胺或是核食都好。對於萊克多巴胺或是核食，市長是念醫學的應該很清楚，我們對人體了解的程度，什麼食品會造成人體的影響，事實上，人類也還沒有那麼清楚跟了解。到底多少年後我們會發生什麼問題，其實這方面的醫學研究沒有那麼清楚，我們也僅止於就現在醫學上的了解去做判斷跟分析，所以為什麼我們對食品安全那麼的顧忌？是因為我們也希望不是累進式的去把這些東西放在我們的體內，所以大家會很計較食物怎麼吃的問題。

衛生局在結論上面說了一點，第三點是在經濟層面上的問題，這是我絕對不能夠認同的。我們為了經濟上面大家的互相交流，這句話似乎感覺到是因為我們必須要跟日本做一些福島核食的進口，才能夠維持兩邊經濟上面可能一些項目的互動，但是犧牲的是我們國人的身體健康。這個問題，我想中央政府的態度已經確認了，地方政府似乎有點沒有辦法。我看到市長的態度應該是，中央現在這樣決定，地方也只好這樣做，目前的狀況是這樣。人民應該要怎麼辦？我覺得人民在這個部分有選擇的權利，所以至少在標示上面，市長，我們剩下這個而已。在標示上就是讓人民自覺去選擇要或不要嘛！他可以進口，但是我可以選擇要或不要買，這個標示的部分一定要做清楚。

我覺得我們黨團提出的三點，很好，但似乎看起來只有要標示這一點，可能市政府可以做得好，但是既然要做，就要把它做到澈底，好不好？最澈底的方法是什麼？就是該標示到底進口的是哪五個縣，把它標示清楚，這個東西一定要很確認，去賣場抽驗的時候，一定要看他有沒有標示，沒有標示的，就讓他變成不良廠商，不准他上架賣，這樣可以嗎？市長，我先請問你這個問題。至少要做最後最後的把關吧！

陳市長其邁：

我們所有日本進口的食品都要標示到都、府到縣，所以民眾可以從他的標示裡面很清楚的辨識食品的來源、他的產地來源。假如沒有標示或者是偽造不實，我們一定會從嚴查辦，會按照陳議員的建議。

陳議員麗娜：

謝謝市長。我們能夠為高雄市民所做的事情，一定要把它做到扎實。另外還有一點是，我們所提到譬如萊克多巴胺的部分，我們是營養午餐不用，所以核食的部分，我們用不用？市長，核食進不進校園？

陳市長其邁：

我剛剛講過，這一次原來是禁止五縣地區所有的農產品有八大類，現在是特定的品項，譬如禁止野生的禽肉、菇類，這是不准進口的。

陳議員麗娜：

所以你的意思是這五個縣的某些產品是會有可能進去的？

陳市長其邁：

有一些要進口的話必須要雙證，意思是說進來的話，還要查驗有沒有符合我們的安全規範，所以他必須檢附雙證，除了邊境查驗，高雄市政府也會去查驗。我們最重要的目的是要確保我們學童的食材除了符合「三章一Q」和優先使用在地食材之外，所有的學童所食用的產品都要確保安全無虞，當然自然而然也包括所謂的受核污染相關的食品。所以簡單來講，我們學童在學校吃的營養午餐，我們保證一定是安全，才能夠讓他們食用，我們會加強查驗。

陳議員麗娜：

保證安全是以我們現在的認知，所以市長，我的看法，其實我們應該要讓目前進口的這五個縣的食品，也不應該進校園，這樣子讓所有的家長能夠安心。我相信有一些在這邊聽的學生家長們，大家也都很擔心這個問題，所以如果高雄市能夠對這些團膳業者有這樣的指令的話，我覺得對我們的學童，至少在他的成長過程，我們可以先把健康顧好。其實萊克多巴胺我們都知道從小的劑量多的時候，是會影響腦部發育，事實上這是一定的報告在的，所以像這樣子的情況，儘量讓我們的小孩子成長是健康的。以現在目前的情形，我說真的，

已經很卑微的在要求了，所以對於整體目前核食的部分，講到現在，幾乎可以看到目前真的關心的議員並不是很多，但是對於吃的部分，民眾關心的事實上是非常的多。

這幾天一直都聽到大家聊這個問題，所以高雄市政府能夠做的事情，我在這邊最後要請市長，再重新對市民來說清楚，到底高雄市對於萊克多巴胺以及核食的把關的部分，能夠為高雄市民做到什麼程度？我想這是你尋求連任一個很重要的事情。如果你對於民眾食的安全的把關態度跟中央一樣，我們就等於是開大門讓這一些東西全部都進來。但是如果我們能夠進一步的在細節上面多做一些把關，讓我們的民眾可以更安心，那才是大家要的。因為我們從現實的狀況就可以看到，民心是不安的嘛！如果是安心的，今天不會有這麼多人在討論這一些事情。為什麼一般的民意代表討論到現在好像會覺得意興闌珊？因為中央已經這樣子講了，我們似乎拿他沒輒，地方政府即便在議會上面問，好像是「狗吠火車」。

所以中央對於地方自治法的尊重程度，我覺得是非常的不應該，用這樣子的方式來否決所有對於食安重視的縣市，用這樣子的方式直接否決我們對於地方自治的態度，我覺得是非常不好的態度，但是我希望市長能夠再進一步為所有的市民來把關。在這個時間點也請市長表態一下。

主席（曾議長麗燕）：

市長，請答復。

陳市長其邁：

我們一定會確保市民食用食品的安全，包括溯源管理、包括市場加強的查驗，在整體檢驗的量能，我們同步的來做提升。也謝謝陳議員的指教，尤其在學童或是一些特殊風險族群，譬如長照機構等等這個部分，我們會加強食品安全的查核，這個請陳議員指教。

主席（曾議長麗燕）：

謝謝麗娜議員的質詢。接下來請林議員智鴻質詢，時間 10 分鐘。

林議員智鴻：

我想重視食品安全跟重視孩童健康成長的價值，大家都是一致的。我認為在討論食品安全的時候，一定要從科學、理性、實際的幾個面向來探討這些事情。所以剛剛市長特別提到說，現在台灣的規範標準是更嚴格的，重點是在怎麼執行、怎麼落實檢驗查核的機制跟量能？

請衛生局長回答一下，我們現在除了自己高雄檢驗以外，當然可以幫其他縣市，一天最多最多我們可以檢驗到多少？包括萊克多巴胺的檢驗加上可能有放射性元素的檢驗，大概會有多少量能？請局長回答。

主席（曾議長麗燕）：

黃局長，請答復。

衛生局黃局長志中：

我先報告我目前規劃的量，基本上在萊克多巴胺或乙型受體素這部分，我們的檢驗，1年就是要過去的10倍量，1,500件以上。

林議員智鴻：

1年1,500件。

衛生局黃局長志中：

我們食品放射性物質的檢測，我們規劃是620件，這是我們的規劃…。

林議員智鴻：

這是1年還是？

衛生局黃局長志中：

1年，但是這是我們的規劃，因為所有的檢驗必須要考慮它的一些風險評估，〔是。〕不是所有的都列入檢查，低風險的也檢查、高風險的也檢查，這樣是浪費，我們要精準的去處理這一件事情。但是隨著我們滾動式的修正，包括我們有MOU的廠商、MOU的學術單位等等這些，在整個過去乙型受體素檢查，全部都是由本局實驗室去做檢查，有1,500多件，但是另外加我們4家大型的SGS認證的MOU的話，量會是在兩倍到三倍以上甚至更多，對於我們剛剛的數字也很清楚，如果再加上食品輻射檢驗的部分，最高量可以達到1萬件以上。

我想這個部分，因為中央政府也在邊境有做相當的管制，所以在這個部分我們針對可疑食品、來路不明的食品或是有爭議的，或是高風險的部分，我們當然是要加強我們的檢測。

林議員智鴻：

你的意思是說，當可能有核災區的食品或是遭污染的食品進到台灣、進到地方政府已經是第三層了，就是出口第一層、進口第二層、再到地方政府第三層，而且地方政府的量能可以達到1年1萬件的量能，可以這樣解釋嗎？

衛生局黃局長志中：

最多可以至少有這樣子的量能。

林議員智鴻：

這樣子的量能，如果沒有這麼多量的有受污染的食品進來，自然就不需要這麼多的量能，對不對？〔是。〕以目前來說，人力跟經費是夠的嗎？

衛生局黃局長志中：

目前人力跟經費是夠的。

林議員智鴻：

好，這是很重要的資訊，就是剛剛前面好幾個議員輪番的在製造各種很多的假設、很多的假象，很像是說台灣即將要進入一個超級沒有食品安全的環境裡面了，製造那種恐慌。我覺得恐慌跟蔓延超過了食品安全，我們嚴格把關的那一種程度，我認為這樣製造恐慌的程度，不是非常好的一種議事質詢的手法。

剛剛幾個問題歸納起來，我們在講食品，也有人在講肥料，還說肥料要零檢出食品有什麼微量等等的，我們的標準是比國際還要更嚴格，甚至拿日本的其他城市做比較是相當的嚴格。這部分一定要請你澄清一下，到底肥料跟食品差別在哪裡？為什麼不能相同比擬去做比較？請局長回答。

主席（曾議長麗燕）：

黃局長，請答復。

衛生局黃局長志中：

基本上對於食品，我們透過實驗室、透過我們相關實驗的結果，我們會去測定它有沒有有一個叫做 NOAEL，就是無可見的有害作用劑量，這個設定好之後，再去按照它的安全係數去除，就會變成 ADI。另外，我們再從裡面去找 MRL 的最大殘餘容許量的部分，再去看我們的攝食量，這整個過程是這樣…。

林議員智鴻：

這是食品的部分嘛？

衛生局黃局長志中：

這是食品的部分，但是肥料沒有辦法這樣子做，這是第一點。第二點，肥料會進入到我們整個環境的食物鏈裡面，這產生的影響，它蓄積的部分，尤其在…。

林議員智鴻：

生物累積問題，對不對？

衛生局黃局長志中：

在生態性裡面是屬於正高階的攝食者，所以它蓄積的過程裡面，對於那種半衰期比較長的同位素來講，當然影響會比較大。〔是。〕我高度認同說，我們對於肥料是採取嚴格的標準。

林議員智鴻：

所以這就是科學，就是探討食品安全的最根本的基礎在於科學。譬如還有生物累積的問題、食物鏈的問題，甚至是人體是不是能代謝的問題？這些都要考慮進去，應該用科學的角度來看這些事情跟行政執行的量能。

另外，剛剛我也看到議員不斷的用製造恐慌的說，萊克多巴胺吃過量會怎麼樣？或者是核食吃過量會怎麼樣？請教局長，牛肉吃過量會怎麼樣？

衛生局黃局長志中：

其實這問題可以回答一件事情，牛肉吃太多是吃到什麼程度，牛肉畢竟是高油脂的食品。

林議員智鴻：

水喝過量會怎麼樣？

衛生局黃局長志中：

會水中毒，最嚴重的部分。

林議員智鴻：

鹹酥雞吃過量會怎麼樣？

衛生局黃局長志中：

對不起，我…？

林議員智鴻：

鹹酥雞？

衛生局黃局長志中：

它是高鹽分、高油脂的部分…。

林議員智鴻：

可能會有心血管疾病，對不對？

衛生局黃局長志中：

這個部分，我們當然覺得要注意慢性病的部分。

林議員智鴻：

如果有人可能去碰毒品會怎麼樣？

衛生局黃局長志中：

毒品是一樣都不能碰。

林議員智鴻：

不可以碰嘛！我想特別講的是過量，在談論這個議題的時候，一個存在叫做過量，所以萊克多巴胺的食品過量，那個過量定義到什麼程度叫做過量？

衛生局黃局長志中：

其實萊克多巴胺，我們用 10ppb 來做限制、做容許標準的時候，事實上它並不是超過 10ppb 就馬上有毒性產生，但是至少在 10ppb 以下是我們接受的，包括國人攝食的習慣等等，這樣計算出來的。如果說變成一個中毒劑量，譬如舉個例子，像使用萊克多巴胺的飼料去飼養豬的劑量的話，當然對人體來講，第一個反應一定是包括肌肉的顫動、心律的不整、血壓的變化等等這些，但是那個對人體來講早已超過 10ppb 的容許度。

林議員智鴻：

所以重點是那個量是一個定例嘛，不是說有吃就一定是過量或怎麼樣，會造

成什麼樣的疾病，它是一個長時間累積下來的過量才會造成的狀況。不管是喝水、不管是吃什麼東西，都會有這種問題，它只是疾病反應的不同，是不是可以這樣解釋？

衛生局黃局長志中：

是，包括急性、慢性都有，基本上整個過程裡面，比較清楚的有檢驗它劑量影響的部分，這都有相關的數字。

林議員智鴻：

好，我認為剛剛討論那麼多不同的主題，我必須要歸類清楚，把每一件事情釐清，才會讓社會大眾很清楚。剛剛也有提到台中的網站比高雄好，我剛翻了一下我們的食安地圖，我查一下以鳳山區為主，就在這附近的食品安全的一個檢查；我馬上翻出來看，我看你們最新進行抽驗的時間點是 111 年的 2 月 23 日，針對豬五花肉片、豬後腿肉等等都與規定相符。所以你們是多久進行這樣的食品稽核？我看這個時間是上個月的，你們是每個月都一次嗎？

衛生局黃局長志中：

基本上我們食安的稽核是全年無休，但是資料會在檢查完確定之後，就會把它放到網站上去做更新。

林議員智鴻：

好，裡面我看到有幾個分類項目，包括優良餐廳、食品抽驗、食品稽查觀光工廠、豬肉肉源、校園周邊稽查等等。剛有其他議員是認為應該要進行核食檢驗的公開，是不是？請教一下，現在這網站有辦法增加這項嗎？或者是現在有沒有需要增加這項？有沒有這樣受汙染的食品進來了？請局長回答。

衛生局黃局長志中：

受汙染食品目前是沒有，目前五縣也沒有，目前這兩天都還沒有這樣子的一個…。

林議員智鴻：

所以只要有福島五縣市的食物開始進來的第一天，開始就會在網站上增加一個查驗的…。

衛生局黃局長志中：

現在是都沒有進口，第二部分是整個抽驗的結果，我們現在是放到食品抽驗的部分。對於這部分，當然我們也一直討論是不是把一些更容易標示、辨識的部分，讓民眾可以更容易去看到，當然我們會在網站上調整這個部分，我們會來努力。

林議員智鴻：

好，我再重申，大家對於食品安全、對於市民的飲食安全、孩童的健康成長

都是一樣的價值。資訊揭露很重要，但是也不需要去製造無限的恐慌，好像高雄準備沉淪的感覺，不需要這樣，這樣只是造成無限恐慌的蔓延、造成市民心裡的不安而已。最後請市長來綜合回答，針對食品安全，我們可以再多做一些什麼事情？讓市民可以安心，請市長回答。

主席（曾議長麗燕）：

市長請答復。

陳市長其邁：

我們一方面增加我們的檢驗量；二方面要落實我們源頭的管理。我們也會跟中央，包括邊境的一個管制到我們的生產，或是市場之間相關的查驗、標示的清查，到整個包括相關整個食品流向的管理，全面來落實，來保障國民的健康。

主席（曾議長麗燕）：

好，謝謝智鴻議員的質詢，接下來休息 10 分鐘。（敲槌）

繼續開會。（敲槌）現在請林于凱議員質詢，時間 10 分鐘。

林議員于凱：

日本福島五縣的食品要進口，當然我們知道有一些貿易跟外國國家交流上的一些考慮，但是我們也要替高雄來把關。以現在公布的碘、同位素銫 134 跟銫 137，兩個同位素的標準來看，我們的標準現在是跟韓國同樣的標準。但是我們都講說其實只要檢驗碘跟銫同位素，但漏掉一個銻 90，銻 90 它為什麼會需要被特別關注？銫 134 跟 137、銻 90，它們在自然界的半衰期都是 30 年左右。可是銻進到人體裡面，它的半衰期變成 30 到 50 年，銫只有 70 天在人體裡面就會被代謝掉了，所以這兩個元素的放射劑量在人體的影響是完全不一樣的。之前已故的林杰樑醫師他有說，銻 90 的半衰期很長，它容易取代骨頭裡面的鈣元素，導致罹患骨癌或白血病的風險增加很高。所以為什麼我們才要特別來看銻 90 這個放射劑量對於人體的影響，特別是對於一些高敏感性的族群。

我們都一直講日本政府告訴台灣，只要銫的放射劑量有檢驗出來，他們就可以從銫的放射劑量去推估銻同位素的放射劑量。這個事情台灣接受了，所以我們並沒有要求日本政府在輸入福島五縣的食品的時候，必須要提供銻的檢測報告，那台灣接受了，但是韓國不接受。韓國在 2010 年時就有說，如果是從日本 8 個縣、包括周邊 3 個縣進來的水產品，它必須要檢附銫的檢驗報告，如果測出微量的銫時，就要檢附其他核種的檢驗報告。它也不只是要求日本在檢測出銫的輻射劑量時，它必須要檢附其他核種的檢驗報告，包含銻 90 的這個同位素。

在國際法庭上，第一審的裁決是韓國輸了，它這個是一個歧視性的條款，所以不能只針對日本要求他們提出銫之外的其他同位素的檢驗報告，因為它只針

對日本。所以那時候第一審裁決的時候是說，韓國這個是有歧視性的條款，所以判決韓國不能要求日本的貿易食品檢附其他核種的同位素報告。但是在二審的時候，韓國贏了，韓國贏的原因是因為國際的仲裁庭說，要考量福島事故後，日本在環境及生態上面跟其他國家的差異性。這些地域性的因素造成了風險差異，也是會員國在依據 SPS 協定第 5 點第 2 條，進行風險評估時必須考慮的條件。所以在這個第二審判決之後，現在日本輸入韓國的所有食品，只要檢測出銫 134、137 的放射劑量，它就必須檢附其他核種的檢測報告，這是目前韓國對日本有貿易拘束力的實際案例。

那我們呢？我們都認為說其實沒關係，為什麼我們覺得用銫同位素的輻射標準去推估銫含量是可以判斷的科學處理方式？但是這個處理方式在韓國二審判決的時候，提出了一個關鍵性的證據，根據東京電力公司在 2013 年跟 2015 年調查福島 2 號機和 3 號機圍阻體內的積水，發現銫的活度高於銫 137 的佐證資料。因為日本告訴我們說只要測到銫，乘上十分之一到二十分之一的輻射劑量，大概就是銫的活度。但是這個證據告訴我們說，其實在核電廠附近的水域，它測出來銫 90 的活度高於銫 137，所以不是銫依比例就可以去推估銫 90 的活度。這個事情在二審判決的時候，被拿出來當重要的例證，所以二審的韓國勝訴了，檢測出銫的結果時，需要檢附其他核種的檢驗報告，這個措施不構成歧視待遇，這是最後的結論。

我現在想要請市長回答以下這個問題，如果韓國他可以要求日本在銫微量檢出的時候，必須檢附其他核種，包含銫 90 的檢測報告，我們台灣要不要要求日本，如果有檢測出銫的時候，要檢附銫同位素的輻射劑量報告，市長，你認為呢？

主席（曾議長麗燕）：

市長請答復。

陳市長其邁：

我們台灣現在大概在檢測銫的部分有兩家，在我們南部的核能偵測中心、還有北部的核能所兩個，平均檢查一件大概要 21 天左右，這個時間其實非常長。譬如一個核電廠的外洩，其實就會分布很多的核種，所以當時國家在訂定銫 134、137 跟碘 131，他們在做的時候，就有按可能比例的分布去考量到說，因為這個會累積，有一些像銫 134、137 是 Gamma 射線，銫是 β 射線，所以我們當時在訂定這些標準的時候，就有考慮到大概它可能的比例多少，然後再從銫 134、137 的部分，去降低它的比例，來推估其他可能的銫或銻，或者是銣等其他放射性的物種。

林議員于凱：

如果這是推估，日本說這個值是可以推估的。〔對。〕但韓國就跟他講說，其實在你核電廠附近的水域驗出來的值，明顯是鋇高於鈾放射性的劑量，所以它沒有辦法在所有的場域裡面用推估值來推估。〔對。〕我們應不應該在這些嬰幼兒食品，包含寶寶粥、果泥、嬰兒食品裡面，只要它驗出鈾微量元素，有兩種做法，第一個，我們跟韓國一樣，要求日本檢附其他放射性同位素的輻射劑量報告。第二個，我們自己送驗。

剛剛我要請教市長的這個問題，除了剛剛市長提到的核能研究所，還有原能會的輻射中心之外，還有台電的放射試驗室，聽說也可以檢驗鋇 90 的同位素輻射量。我有去問一下，他們 1 個月可以檢測 54 件，真的量能很低。但是高雄要不要帶頭做一個示範？就是如果今天驗到鈾的微量輻射，我們要不要主動把嬰兒食品送這三個檢測單位？一件平均檢測費用是 1 萬 2,500 元，一個樣本、一個 sample，這對我們市府的預算不會是很大的困難。但是你有做一個示範，就是我們高雄自己帶頭做。如果驗出鈾的，我們就送驗鋇、抽樣，就是這一批貨裡面如果驗出鈾，就送驗到這三個機構去，讓他檢驗鋇的含量多少。我們也可以用這個值去回推說，日本說用十分之一或二十分之一來推估鋇的放射量，這個科學證據到底是不是真實的嘛！市長，你怎麼樣看待這個事情？

陳市長其邁：

謝謝林議員的指教及建議。我的看法是，目前福島五縣的食品還沒有進來，假設進來了，確實警如有 10 件、幾件不清楚，可能也會有一些微量也好或者是超標。應該是由衛福部，假如可行的話，也抽驗幾件這些相關的，有可能超標的或者是含微量的，來推算鋇、鈾、碘這些物種的比例來做一些校正。假如發現鋇 90 其實量很高，這個比例非常高，我們就要同步去檢討那個標準是不是符合規範。但是以現在國際的資料來看，其他的國家在做鋇，其實有一些國家沒有標準。我們採用的大概都是 CODEX 或是其他國家，在一般常規，我們在做放射物種監測的時候，所監測的物種跟標準。所以在研究性質，或者是在做一些先期研究的時候，是可以採取像林議員建議的這種方式，我們先來抓抓看這個鋇 90 大概是多少的比例，來做一些調整，這個我覺得方向是可行。但是常規的，每一項都要這樣做，在我們國家跟其他國家的經驗來看，目前我們是拉不到這個檢驗量能。也就是說為什麼當時韓國跟日本大家在爭執這一件事情，因為鈾 90 其實不是常規在做的檢查，你就用其他的核物種去推估，來做計算，這樣就可以了，這是一般國際常規的做法。〔…。〕

主席（曾議長麗燕）：

謝謝于凱議員的質詢，接下來請黃捷議員質詢，時間 10 分鐘。

黃議員捷：

首先，我還是想要導正視聽一下，因為其實剛剛有很多位議員都一直在用恐慌的方式，一直用製造恐慌的方式企圖誤導民眾，我覺得這件事情非常的嚴重。因為現在我們如果想要好好的把關食安，應該是好好的討論科學才對，應該是用科學來代替恐慌。而不是一直誤導著民眾，逼著市長要講說，我們現在進口的所有食品都是有害健康的，這個說法就非常的不科學。我自己念公衛，市長也念公衛，局長也是有專業醫師背景的人，大家都知道討論有害食品應該是要討論劑量，而不是直接斷定這個食品是不是有害，這種說法是非常不負責任的。尤其剛剛所有發言的人都是公眾人物，大家的發言，所有的市民都會透過這個直播看到，為什麼要用這種方式一直製造社會的恐慌呢？不但對風險溝通一點幫助都沒有，而且只會讓民眾愈來愈混淆，到底什麼是可以相信的資訊，我覺得這件事情必須在這邊嚴正的再次跟大家說明。

今天的重點就是兩個，一個萊豬、一個福食。大家都知道現在進口福食，不是進口的福食就是核食，這件事情我想要再次的說明。因為現在就是把產地改成品項，可是剛剛好像很多人都一直避重就輕，不去談到底進口了什麼，反而一直強調只要開放進口就是有害。這樣子民眾到底要怎麼知道什麼是正確的資訊呢？甚至他們還誤導成說，犧牲人民的健康要換取什麼經濟的利益，甚至是說人民的健康被當成交換利益的籌碼，我覺得這種都太言過其實，也太陰謀論了。人民的健康，市府是一定要把關，所有的民代在這邊也都要替大家把關，我們就是好好的來講科學。

所以在這邊看這個劑量，這其實官方也都有資訊，就是每個人每年的暴露量是多少，暴露量還要算每個人的身體狀況，然後算 ADI，才會知道他終生的劑量，然後才可以知道他可能的毒性是多少，加上易感受族群等等的分類，再去計算。很明顯吃一年的福食，輻射的暴露量其實是非常低的，他們不去看這個數字，卻要一直用有跟無來貼標籤，這樣子真的有助於風險溝通嗎？現在全世界只剩下中國是用產地在禁止福食的，可是他們卻一直要用台灣，希望跟中國一樣的標準在看待這件事情，我覺得對台灣一點幫助都沒有。因為大家都知道中國就是為了要反日，為了不跟日本來往，所以去用產地來阻擋貿易。他們卻要台灣繼續跟進這樣的措施，然後違反國際的潮流，走向這個方向嗎？我希望全台灣的人民如果有在看的話，拜託請大家理性的看待這件事情。國際貿易、健康食品的安全都應該要如此理性的看待，以及理性的討論才對。

剛剛也講過，現在禁止特定地區進口，是改成特定的品項，甚至是現在五縣的食品都會在邊境逐批的檢驗。禁止輸台的是這幾個品項，包括野生的鳥獸，還有菇類等等，這些還要附上輻射跟產地的雙證明。所以我覺得大家理性地去討論，他們可以提出說，這些如果都已經做了，到底哪裡還做不好？應該是要

這樣去討論才對。所以我還是想問，接下來既然都已經開放，當然是有特定的品項，接下來的重點應該就是在檢驗。

我去看了全台灣的檢驗機構，包括剛剛市長也有提到會跟一些民間機構合作。目前其實只有 3 個縣市是有檢驗設備的，我很擔心的是，因為高雄其實是擁有足夠的檢驗量能，這沒有問題，而且設備也都有，但是我們必須要幫助其他縣市進行檢驗，這是接下來可能會遇到的。可是現在高雄正職的檢驗人力只有 2 位，包括這些食品的檢驗，還有開放進口的，接下來我們應該要如何因應呢？這個我想要再請教市長，可不可以告訴我們接下來檢驗的措施是什麼？如果我們還要去協助其他縣市進行檢驗的話，會不會有量能不足的問題？甚至是我們自己的人力會不會受到排擠？以上，請市長回答。

主席（曾議長麗燕）：

市長，請答復。

陳市長其邁：

因為高雄有港口還有機場，所以一方面我們要負責自己在市場上的查驗；二方面，我們要協助中央做邊境的查驗。以中央現在盤點大概 1 年有 6 萬 9,000 件檢驗的量能。高雄市也跟周遭的大學合作，我們自己 1 年至少最低量，大概 1 年高雄市自己的 Gamma 射線能譜儀有 620 件左右，加上這些學院機構就可以達到 1 萬件。

我們會根據風險來做評估跟查驗的密度，我們逐批進來都要雙證，假如在邊境的查驗，我們發現說這個進來，它的標準有很多超標或是風險越來越高的時候，自然而然我們就要去增加地方的查驗跟查核的密度。簡單講，最好是能夠在邊境查驗跟溯源管理的這個部分，我們就能夠把它做好，這樣才能減低社區的風險。

黃議員捷：

好，最後還是希望大家不要為反對而反對，理性的討論非常的重要，食品安全我們應該要全員一起來把關，而且是負責任的把關，就是拿出數字好好用科學來討論，我的時間就提早結束，希望大家趕快結束回家看華燈初上第三季，趕快回家追劇，謝謝。

主席（曾議長麗燕）：

謝謝黃議員捷的質詢。接下來請邱議員俊憲質詢，時間 10 分鐘。

邱議員俊憲：

今天下午包括總召鄭議員光峰，還有黨團的雅慧議員、文志議員、文益議員、喬如議員下午都在這邊關心這個議題，大家都很關心，也知道市府這一段時間都受到市民的肯定，防疫的工作其實做得很好。

我想過去高雄市面對的這些挑戰，從去年缺水、疫情，高雄市民對於市府好好的處理這一些問題，守護市民的安全，這個信心絕對是有的。我想很多食品安全的管制上，講來講去，一個就是互信基礎夠不夠，你相不相信廠商貼上去的標籤是真的？你相不相信政府的查驗是足夠的？我們面對城市這麼多問題，資源就是這麼有限，談這些題目的重點就是風險管理的問題。

現在台灣社會不能繼續這樣子用 9 成的資源去面對 1 成不到的風險，這樣子對國家的進步、對社會的安定是沒有幫助的。像萊克多巴胺的肉品，進口的豬肉市面上不到 1 成，我們買都買不到，結果我們花了全部的力氣去處理這一件事情，沒有其他的風險嗎？農藥也是、肥料也是，混標、過期等等這一些千奇百怪的添加物。所以市長，我必須強調的是，從這個專案報告，我今天期待的是從大家的質詢，跟市府的報告裡面找到一些我們是不是可以…，除了中央做的以外，市府自己資源能做的一些事情。進口肉品的添加物，中央政府做了一件很好的事情，就是他有一個儀表板，每天的更新從去年到現在，很清楚讓每天關心的國人知道進口的量跟檢出的狀況。可是高雄市並沒有辦法做到每天。

所以我會建議，我們既然有在做，市長，你對市民的承諾，你說到做到，我們的量能是提升好幾倍，剛剛我們的簡報裡面有看到。所以我期待等一下是不是衛生局局長能夠承諾？衛生局要來做，我們既然有在做這一些工作，用一個網頁，我們 summary 一下，就把這些資訊放在裡面，讓市民朋友清楚知道，我們對於食安的標準、要求其實是持續在進行，這個是不是等一下請衛生局長答復。今天的專案報告要有一些具體地，跟我們現在做的有不一樣的地方，我覺得這個可以做，因為你們已經在做了，只是把資訊呈現出來。

為什麼要這麼做？市長，現在這個社會，你看俄羅斯跟烏克蘭在戰爭，假訊息的影響比實際上的作為可怕，所以這個真實社會上面有很多假訊息，包括食安對市民的影響，還沒有吃到，沒有被有毒的食品毒死，自己先嚇死了，都被這些假訊息嚇到，所以訊息的透露很重要。我建議衛生局找研考會的資訊中心跟新聞局，我們已經有做的，把這些 summary 起來，給市民朋友知道這樣子的作為，是不是可以請衛生局長來答應處理？我覺得這做得到。

主席（曾議長麗燕）：

黃局長，請答復。

衛生局黃局長志中：

對於資訊的公開透明，讓一些假訊息能夠消失無蹤，這是一個很重要的部分，也是現代公民社會裡面必要的。議員剛剛提到的這個部分，對於整個包括食安、包括相關的一些重要的議題，我們會跟衛福部目前的儀表板做一個相當程度的聯結，回應到高雄市部分的一些狀況，我們再做處理。

邱議員俊憲：

1 個月內好嗎？應該差不多。

衛生局黃局長志中：

因為我對資訊比較沒有把握，以 1 個月來說，初步的報告是要怎麼去…。

邱議員俊憲：

應該可以啦！技術上跟資訊上我覺得這個材料都是存在，只是把它鏈結起來，呈現出來而已。

衛生局黃局長志中：

跟衛福部做一個連結看怎麼處理。

邱議員俊憲：

很清楚最近才完成的四大公投裡面，對於肉品進口的案子，我相信呈現出來的是兩個訊息，一個是有一大部分的國人很擔心有這樣子的疑慮，可是另外一個要肯定台灣國人其實是能夠更理性的看待這些科學數據，來做這一些政策的決定，我們應該把我們有做的都清楚地列出來。

我對高雄市政府的文官有很大的信心，我記得 2008 年那時候，影響台灣國人的食安，最大的問題是什麼？三聚氰胺，毒奶粉，那時候大家有孩子會喝奶粉的，半夜拼命也要拿奶粉去驗看看有什麼問題，因為孩子喝了會結石、會有很多問題。那個時候南台灣 7 縣市只有高雄市有能力檢驗，所以那時候我們就開始補足我們的檢驗量能。對於食安這一件事情，我呼籲大家應該要對政府有信心，可是怎麼樣做得更精進，天羅地網難免有百密一疏，怎麼樣去補破網，這是我們要去看待的事情，而不是用一個先全盤否決。還沒有買到就先嚇死了，我覺得這樣不適當，要去做一些衡平的處理。謝謝局長，你剛剛說的是相對很重要的。

至於這一本專案報告，其實在 109 年市政府也做過，在議會也做過，這兩個比較起來已經有很大的進步跟具體的成效。可是裡面其實還是要拜託市長跟府裡面再去衡平處理一下。看起來我們在處理這一些風險上面，有一些資源分配上還是比較辛苦。譬如營養午餐國產產品的溯源，還是有一定比例沒有辦法採取的，這個部分怎麼樣在這個基礎上面能夠做到更好，像教育局還是農業局怎麼樣讓他有更精進的作為？我相信這一次的調整，是要讓台灣跟國際社會的標準皆於一致，一個客觀的事實，全世界只剩下中國、台灣對日本的食物用不同的標準來面對，我們要跟國際走在一起。所以台灣人、高雄人不要自己走自己的，其邁市長會幫我們顧好，不過議會會嚴格來監督。應該花的預算，局長，要在實際的預算裡面呈現出來，怎麼讓它做得更好，我們共同來期待，我大概做以上這樣的表達。

今天黨團其實很多的成員都準備很多資料要來詢問，可是看市長準備的材料跟資訊也很完整。防疫告了一個段落，也期待市府對於食安各個不同的市政議題上面，能夠再妥善地去重新調整我們整個人力跟資源的分配，來守護高雄面對各種不同的疑慮跟挑戰，謝謝議長，我質詢到這裡，謝謝。

主席（曾議長麗燕）：

剩 3 分鐘，謝謝邱議員俊憲的質詢，接下來請李議員雅靜質詢，時間 10 分鐘。

李議員雅靜：

我想請教一下我們的食品安全專案小組，主要的主責科室是衛生局嗎？是吧！衛生局。我要請教當初小組的成員有包含哪一些局處？是由誰來決定的呢？市長還是副市長？

主席（曾議長麗燕）：

黃局長，請答復。

李議員雅靜：

我們可以即問即答嗎？

衛生局黃局長志中：

當初這個食安專案小組的部分是在 102 年的時候成立的，當初是市府對於因為…。

李議員雅靜：

沒關係。是誰來指定說哪幾個局處？

衛生局黃局長志中：

當初的時間我不太清楚，不過我了解到的是說以市長指揮，我們去做幕僚這樣的處理…。

李議員雅靜：

應該是市長指定嘛？這些過程當中有沒有進出的，比如哪些局處是後來沒進來，或者是原先沒進來，現在進來的？

衛生局黃局長志中：

就我的了解，因為我是 105 年之後比較了解，那時候是沒有什麼改變，再往前我不太清楚。

李議員雅靜：

好。我為什麼會這麼提？局長，這裡面其實你的資料整理的還滿多的，尤其數字，看得我眼花撩亂。但有幾個重點，尤其我們在你的成果報告大綱裡面，有提到了我們的源頭控管、我們的生產及後市場的控管，還有後市場動物用藥的抽檢，也包含了後市場農藥的抽檢，還有校園午餐安全的部分，然後還有強化檢驗量能，看起來做得很多，感覺做得還不賴，但我要請問既然有校園午餐

的安全，為什麼小組成員裡面沒有教育局？為什麼它的副執行秘書裡面沒有教育局在裡面？

衛生局黃局長志中：

有，我們有教育局。

李議員雅靜：

我是說教育局是一個很大的環節，其實剛剛很多議員有提到校園的營養午餐也是我們持續以來很關心的一環，不管它是不是用在地的食材，不管它裡面用的蔬菜也好、肉類也好，我們都關心它到底有沒有通過檢驗合格，有沒有產生不必要的一些菌種、病毒等等之類的，但它沒有在這裡面，這是第一個問題。第二個是，我想請教一下局長，這整個小組成員，其實重點是在抽檢，對不對？請問一下你整個…。

衛生局黃局長志中：

不只是抽檢，它還有衛生教育等等都有。

李議員雅靜：

好，你的抽檢人員有多少？

衛生局黃局長志中：

抽檢人員其實是包括來自於，包括從前面的…。

李議員雅靜：

我們衛生局抽檢人員有多少？

衛生局黃局長志中：

目前我了解的是 72 位，那是衛生局的部分。

李議員雅靜：

衛生局有 72 位是負責食品安全小組的抽檢嗎？講好喔，只要不是在這個業務內的請你不要加進來，一共有多少人？

衛生局黃局長志中：

他們要負責這個部分，72 位。

李議員雅靜：

局長，如果你不知道就請旁邊的人答復，確定是 72 位嗎？總共加起來 72 位。

衛生局黃局長志中：

是 72 位，對，包括衛生局、衛生所。

李議員雅靜：

包含海洋局的業務、農業局的業務、教育局的業務的抽檢通通都是在這 72 位裡面嗎？

衛生局黃局長志中：

不是。

李議員雅靜：

那你講清楚。

衛生局黃局長志中：

我講的是衛生局負責抽檢的有 72 位。

李議員雅靜：

你知道你們衛生局負責多少抽檢嗎？農業局…。

衛生局黃局長志中：

農業局有它負責抽檢的部分。

李議員雅靜：

農業局種的菜離場之後，是你衛生局要去抽檢；養的豬出來之後也是你們去抽檢，是不是？

衛生局黃局長志中：

農業局是在產地的部分，我們從農場到…。

李議員雅靜：

進到學校也是你們去抽檢，甚至在市場端也是你們去抽檢，對不對？

衛生局黃局長志中：

學校的部分由我們去抽檢，市場的部分是我們抽檢。

李議員雅靜：

對嘛！那你覺得這 72 位，我要你確認你要有 72 個人，有這麼多人是在做這一件事情嗎？針對食安的部分。

衛生局黃局長志中：

衛生局跟衛生所。

李議員雅靜：

他們有其他的工作嗎？

衛生局黃局長志中：

他們會有其他跟食品有關的…。

李議員雅靜：

局長，你在打模糊仗，我為什麼會特別提醒這件事情？市長你也在，因為其實我們如果再加上今天討論的，不管是輻食也好或者是萊克多巴胺也好，其實我們的人力是不足的，包含我們的檢驗量能是不足的。我剛剛有提到第 6 點強化檢驗量能，衛生局到底強化了哪些東西？你要不要在這個時間說明給市民朋友，你強化了哪些？

衛生局黃局長志中：

對於食品的輻射部分，我們強化的就是我們設立經過認證的實驗室，然後可以去有關於食品輻射的一些檢查。

李議員雅靜：

不一定是針對輻射這件事情，我是說針對食品安全這件事情。你不要被剛剛框住了，我是針對食品安全，但我的意思是說以衛生局現在自有，就是我們現在已經有的人力，跟我們的檢驗量能是絕對不足的，而且你們的檢驗次數看起來很多，實際上是不然的。

衛生局黃局長志中：

譬如像我們的 LC-MS/MS 總共有 4 台，現在準備買第 5 台，還有 GC-MS/MS……。

李議員雅靜：

你有這麼多的人力嗎？

衛生局黃局長志中：

有，這是我們在檢驗室裡面的人力。另外一個部分就是，因為現在檢驗並不是單一個衛生局就包括所有，所以還有一個聯盟的方式，譬如我們……。

李議員雅靜：

你們的聯盟來自於成大、來自於中北部、來自於屏東，高雄一間都沒有嗎？高雄的大學沒有認證過的實驗室嗎？正修沒有嗎？中山沒有嗎？那麼多的學校，高科大沒有嗎？你為什麼偏偏都是往外縣市去。我不懂，你的聯盟為什麼高雄沒有半間大學，捨近求遠啊！是不是？

衛生局黃局長志中：

那個部分我們有跟高醫大也有合作，正修過去也有合作。

李議員雅靜：

輔英也有，那麼多的學校，離我們最近的正修也是有認證的，環保局經常有配合性的案子，為什麼你不做？

衛生局黃局長志中：

這些都可以去做。

李議員雅靜：

我現在要提的是，市長，我們的人力，你去看衛生局在這陣子被防疫這件事弄得大家精疲力盡，坦白說我看到你們做那麼多，我自己覺得你們很不錯，可是做的不到位，一來你的人力不足，二來你的量能也不足，你說你買了 4 台，其實還是不足，你怎麼去借力使力？這裡面其實你都沒有提到。再來，在教育局它負責的業務是什麼？另外還有一個環保局的部分，你把環保局納進來，為的就是要檢驗化學物品的東西，我順便提這個，這跟衛生局沒關係，我是另外提的。環保局如果要去抓人家違規使用農藥這件事情，請你們把源頭賣的那個

人好好的教育一下，規定一下誰能賣、誰不能賣，你不要一般民眾完全不熟悉、不懂，然後不小心去買農藥或者是除草劑這件事情，最後你去罰那個不懂的人，他單純只是為了要環境更好，我不知道大家知不知道除草劑不能用，這是有時間性的，因為當時的時空背景規範，所以禁止一般使用，除非你有特許或其他用途之類的。所以我也要拜託環保局，因為你也被匡在我們的食品安全小組裡面，針對環保局，我不知道你們進來做什麼，反而是教育局該進來的沒有進來，所以…。

衛生局黃局長志中：

教育局有在裡面。

李議員雅靜：

他重要的程度，你們可以再檢討一下，我相信市長應該聽得懂我的重點在哪。我也期待市長你如果真的重視高雄市食品安全，這個小組從 102、103 年就開始有了，也該調整一下，裡面的組織包含有沒有它的專案預算，包含它的人力，還有我們的策略聯盟怎麼去聯盟，高雄有很多在地真的很不錯而且有認證過的實驗室，能不能借力使力，而不是都一直看名牌啊！

衛生局黃局長志中：

這個我們會協調。

李議員雅靜：

有成大有哪裡，偏偏高雄都沒有，我覺得這本末倒置。

衛生局黃局長志中：

謝謝議員的建議，這我們過去有做過，現在和未來也會安排。

李議員雅靜：

另外，我要請問一下，針對剛剛提到的萊克多巴胺跟輻食的部分，你們已經有儀器了，肉品的檢驗到底是歸中央檢驗還是歸地方檢驗？

衛生局黃局長志中：

肉品，中央有它的職責，我們地方也有職責，都有。

李議員雅靜：

怎麼分工呢？

衛生局黃局長志中：

肉品在它进口的部分，按照它邊境的管理，有抽驗的也有全面檢驗的，我們在這部分是市場端的一個處理。

李議員雅靜：

但市場端…，我剛剛講了你人力不足、嚴重不足，你這個檢驗次數如果按照市場來換算的話，你可能只有百分之幾、千分之幾而已，我只是不願把數字提

出來。你們很認真，我不想打擊第一線辛苦的工作同仁，可是你們這樣真的人力不足，經費也不足，所以我要拜託市長，是不是…。

主席（曾議長麗燕）：

市長，請答復。

陳市長其邁：

在檢驗量能的這個部分，也謝謝李議員的提醒，我們會再跟南部幾家包括研究機構、醫療院所，對於這些農藥的殘留或萊劑的檢驗跟相關物品的查驗，我們會全力來加強，也會合作，這個部分請李議員放心。

第二個，我們的抽驗頻率，還是要根據我們的風險強度來做，譬如福島核食現在還沒有進來，如果開始進來了，當然自然而然我們抽驗的頻率就會增加。所謂的含萊劑的美國豬肉，其實也是一樣的道理，因為從過去到現在，到今天為止都沒有任何含萊劑的美豬進口，所以自然而然我們在市場的查驗，雖然現在已經提高 10 倍，但是假如當你的風險增加，所謂的風險增加的時候，我們也會立刻增加我們的查驗密度，這個部分也謝謝李議員的提醒。〔…〕好，我們會要求抽查的頻率跟檢查都會到位，來落實整個食品的查驗。〔…〕這請局長回答。

主席（曾議長麗燕）：

黃局長，請答復。

衛生局黃局長志中：

現在對於這樣的團購或網路購物的部分，基本上我們已經有一些過去的機制，我們一定會加強量能的抽驗以外，另外也跟學術單位，就是在地的大學合作，透過一些數字的分析，抓出這些…。〔…〕對，這個部分當然也包括在團購過程裡面，我們有一些要去…。〔…〕沒有，我們現在正在規劃那個部分，之前是有去做網路的部分，這部分會要更大規模。〔…〕好，謝謝。

主席（曾議長麗燕）：

謝謝雅靜議員的質詢，下午登記發言的同仁都已經發言完畢，今天的議程到此結束，散會。（敲槌）

高雄市議會 第 3 屆第 7 次定期大會

高雄市食品安全查驗

專案報告

高雄市政府

中華民國 111 年 3 月 18 日

目 錄

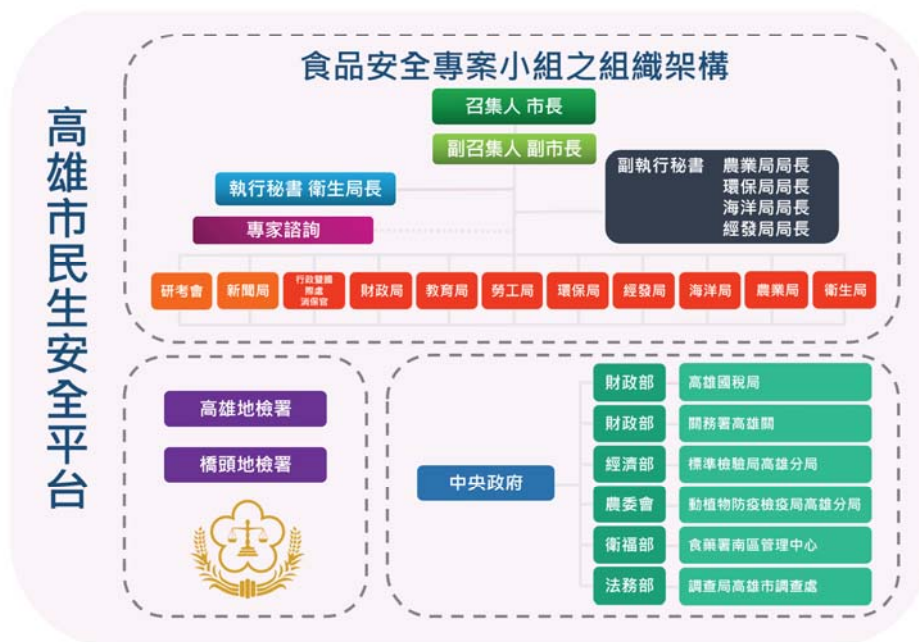
壹、前言	1
貳、現況分析	2
參、109-110 年食安查驗成果	4
一、源頭管控	4
二、生產及後市場管理	5
三、保障校園午餐安全	6
四、強化檢驗量能	7
五、建置衛生局食安地圖	8
肆、高關注食安議題	8
一、進口肉品擴大查驗	8
(一) 乙型受體素國際及台灣殘留容許量比較	9
(二) 市府局處食安管理因應及規劃精進作為	10
二、開放日本進口食品	10
(一) 碘、銫國際的標準及台灣訂定的標準	11
(二) 市府局處食安管理因應及規劃精進作為	13
伍、結語	18

壹、前言

高雄市政府面對食安議題，秉持以保護市民健康和取得國際規範平衡為基準，因應全球食安議題不斷演變，食品管理也趨於多元化、資訊化，高雄市政府因應各項食安議題提早規劃，從物理性、化學性、生物性進行綜合食安危害分析，提前佈署與即時應變潛在的食安風險，從農場至餐桌確保產品從原料生產製造端至銷售流通端之過程中各環節的衛生安全，參考政策推動重點及社會關注議題，考量市場流通與消費情形，整合中央與地方的查核檢驗量能，並依風險管理高違規、高風險、高關注概念導入規劃項目。

高雄市以建立「安全健康城市」為願景，依山傍海的自然環境，造就農牧漁產業的獨特性與多樣性，農工商產業並重的高雄，兼具食材生產、食品加工、食品流通與食品消費等多重角色，落實食安五環五大方針，從源頭端審視與宣導食材安全的重要性，監管食材、食品的流向與履歷，一旦發生食品安全問題，即可迅速追溯根源，掌握產地到餐桌的脈絡，保障家園、校園每一位成員的健康，進而建立食品安全優質生活環境，提升市民對食品安全與在地產業的安心。

貳、現況分析



高雄市政府率先體認食安管理須由各局處通力合作，已藉由食安小組跨局處運作，於 102 年 7 月先於法令，整合衛生局、農業局、海洋局、教育局、環保局、經發局、勞工局、財政局、消保官、研考會及新聞局等 11 局處成立「食品安全專案小組」，並鑑於食安案件行政稽查之限制，104 年 10 月與高雄地檢署共同成立橫跨檢警調之「民生安全聯繫平台」協調合作。另為使食安小組組織及運作更臻完備，於 105 年 10 月成立「食安專家諮詢團」，遴聘食安各領域專家包含食品科學、餐飲管理、分析化學、毒理學、醫學、法學及消保團體代表等，適時提出食品安全風險評估與管理策略，並提供重大食安或突發性事件之專業諮詢與指導，並彈性面對不同食安議題、專案組成特別任務小組。

為因應 110 年 1 月 1 日開放美國豬肉及 30 月齡以上牛肉進口，高雄市政府遵循中央政策，並在草案公告時便已超前宣導「明確標示」、「加強查驗」，本府為讓本市各類餐飲、販售、製造等食品業者及早因應新政

策，除優先針對賣場、生鮮超市等民眾日常選購肉品之地點進行標示宣導外，亦同時啟動各類販售業及餐飲業之宣導，鼓勵供應國產豬肉之販售業者及餐飲場所於販售區、菜單或店內明顯處張貼「國產豬肉標示」供消費者知悉並做為肉品選購之參考。並在 110 年開放進口後推動針對進口肉品含萊克多巴胺的食安把關工作，基於科學根據、風險評估及國際標準等三大原則，透過邊境查驗、溯源管理與反向溯源管理、產地標示、加強市場稽查以及增加十倍檢驗量能，積極落實相關肉品的食品安全把關機制，同時為加強農畜產品管理，也會在畜牧源頭牧場針對動物用藥品進行監測。

高雄市政府自行政院於 111 年 2 月 8 日宣布開放福島等 5 縣食品輸入台灣，取消以「縣」為單位的管制，從全面禁止來自福島五縣的食品進口改為「禁止特定品項」，針對風險品項要求檢附輻射證明及產地證明。高雄市政府立即以守護市民健康，隨即以食安小組組織規劃日本進口食品特別任務小組，納入市府農業局、海洋局、教育局、經發局等小組相關局處，用最嚴謹的態度為市民把關，並架接相關法規及中央相關管理因應研擬及規劃精進作為，以三大方向「抽驗、標示、公開」及四作為「產地標示查察、加強檢驗量能、揭露即時資訊、各類食品監控」，以期在與世界接軌的同時，藉由科學嚴謹檢測查驗結果資訊揭露等強化管理作為，提升市民對於日本進口食品的安全感。

有關水產品安全管控，經海洋局盤點我國遠洋秋刀魚作業漁船目前約有 80 艘，109 年產量約為 5 萬 6 仟公噸，作業漁期於每年 6 月至 11 月，傳統作業漁場位於日本北海道以東，俄羅斯堪察加半島以南之西北太平洋公海水域，距日本福島核電廠達 720 公里以上，距離甚遠，亦無在日本 200 浬經濟海域作業之漁船，行政院農業委員會漁業署仍將持續對此海域之漁獲物進行輻射監控，以保障國人食用安全。

在農業相關管理部分，目前中央農委會係針對所職掌非民眾直接食用之「農用資材」強化邊境管制工作，以為維護農業生產環境不受到輻射污

染的影響。現階段針對福島 5 縣市進口非食品類，包括寵物食品、肥料、幼鰻、飼料、高接梨穗等五大類「農用資材」強化輻射管理，皆須於邊境逐批抽驗且符合規範才准予進口。

而有關學童健康之保障，依據學校衛生法 23 條第 3 點規定，學校供應膳食其食材應優先採用中央農業主管機關認證之在地優良農業產品，並禁止使用含基因改造生鮮食材及其初級加工品或是如受輻射汙染等違反相關標準之食品原料。

參、109-110 年食安查驗成果

一、源頭管控

為從源頭管控水產品品質，針對本市未上市養殖水產品進行監測工作，至養殖業者之魚塢進行採樣並送驗共 752 件，不合格 3 件，合格率達 99.6%。並至本市水產品飼料廠源頭抽驗水產品飼料之一般成分、藥物殘留、農藥、重金屬、三聚氫胺、瘦肉精、荷爾蒙、戴奧辛及多氯聯苯等項目，共抽檢 185 件，不合格 7 件，合格率 96.2%。

為加強農畜產品管理，建構農藥流向管理及追蹤查核機制、牧場動物用藥品及田間農藥殘留監測，督導農藥業者落實產銷資料定期陳報。查緝取締違反動物用藥品管理法指定追查案件 15 件，已全數裁罰。並辦理田間、集貨場及果菜批發市場一般蔬菜、水果農藥殘留抽測及管制工作抽樣 2,377 件，不合格 122 件，合格率 94.9%，另進行動物用藥物殘留採樣共計 482 件，僅 1 件不合格，加強市售肥料查驗，共抽查 110 件，4 件不合格，合格率 96.3%。

為從源頭把關肉品安全，110 年度開放美國豬肉進口後針對肉品製造及輸入業者進行抽驗及產地標示輔導、查核：輸入業牛肉標示查核 11 件、豬肉標示查核 175 件，抽驗牛肉 9 件、豬肉 51 件，

產地標示稽查及乙型受體素檢驗結果皆合格；製造業牛肉標示查核 100 件、豬肉標示查核 416 件，抽驗牛肉 59 件、抽驗豬肉 268 件，產地標示稽查及乙型受體素檢驗結果皆合格。

為從源頭控管食安風險化學物質，優先以具食安風險 57 項化學物質之化工原料行、化工原料進口商及化工原料製造商等業者為主，執行輔導及查核本市化工原料廠商、並配合行政院環境保護署毒物及化學物質局特殊節日專案查核等，合計查核 494 場次。為預防具食安風險毒性化學物質流入食品鏈針對本市提報 200 家業者進行輔導訪查，共計完成清查輔導 334 家次，並辦理具食安風險疑慮化學物質食品安全教育宣導會 2 場次。

二、生產及後市場管理

為強化農水產品生產足跡管控，提升民眾信心，110 年度本市水產品新增產銷履歷認證達 108 戶，台灣水產品生產追溯條碼新增 181 戶，共計輔導 289 戶取得標章認證；另農糧產品產銷履歷面積較 109 年增加 479 公頃，本市聘用 3 位儲備植物醫師、並於 110 年補助生物防治資材 705 人（674.27 公頃），人數及面積均大幅成長為 109 年（330.55 公頃）之 2 倍，本市農產品農藥殘留合格率由 109 年之 94.5% 提升至 110 年 96.1%。

為提升餐飲業者品質，共輔導 318 家餐飲取得衛生管理分級認證，打造優質用餐環境、提升餐飲業者自主管理能力、推廣地方特色伴手禮、增加顧客滿意度及維護觀光客及市民食的安全。另為提升生產業者管控，加強查核轄內應實施一級品管及追溯追蹤系統之食品製造業者共 84 家，並追蹤本市業者應辦理二級驗證業者（本市共 43 家，通過率 100%）。在生產管理層面，針對未登記食品或飼料工廠查察 101 家次，另列管應辦工廠登記食品工廠 36 家，依據特登辦法食品工廠已申請納管輔導 97 家。

為強化食品監測，執行各項衛生福利部食品藥物管理署指定專案（如：春節、中秋等各大節慶時令專案、蔬果及禽畜肉品、夏季飲冰品、各類食品加工業者、人氣觀光景點等超過 40 項包含各面向之專案計畫）、後市場監測及本局自行規劃抽驗（如：本市水產食品輻射抽驗研究計畫）等，採樣之檢體總件數共計 8,740 件，抽驗不合格件數為 216 件，合格率为 97.5%。且於後市場針對水產品、禽畜肉、蛋品、乳品及其加工品強化管理，抽驗動物用藥共 2,319 件，不合格件數 10 件，合格率达 99.6%。並針對高風險蔬果產品加強監測抽驗 565 件，不合格件數 44 件；花草茶、茶葉、青草茶原料加強監測抽驗 91 件，不合格件數 7 件；紅棗、枸杞加強監測抽驗 40 件，不合格件數 1 件。並針對小葉菜類加強監測，不合格率從 109 年 14.14% 下降至 110 年 4.55%。

為提升化學物質安全管理，辦理本市運作毒性及關注化學物質業者宣導及法規說明會 7 場次，及社區、校園宣導會 5 場次，講解具食安風險疑慮化學物質特性、強化工廠食品級及工業級化學原料流向管理，以符合國際化學物質管理趨勢，並預防及降低食安風險，追蹤有害物質。

三、保障校園午餐安全

為強化國中小學童食材來源明確，提升學校午餐食材的品質與安全性，本府持續推動學校使用國產可溯源食材，使用學校比率達 86%（申請校數 286 校），並輔導訪視午餐廚房學校共 943 校次（本市自設廚房學校計 217 校），另本府衛生局例行性稽查午餐團膳業者共 78 家次，抽驗原料及成品共 98 件，檢驗結果皆合格，聯合稽查學校午餐團膳業者共 8 家，並由海洋局與農業局、教育局及衛生局至本市高中、國中小校園執行跨局處聯合稽查，抽驗學校營養午餐蔬果 686 件，不合格 22 件，合格率 96.8%。抽驗午餐畜禽食材 182 件，檢驗結果全數合格，另抽檢午餐水產品食

材送驗共 28 件，不合格 1 件，合格率 96%。另配合中央部會（國教署、農委會、衛福部）規劃聯合稽查本市團膳廠商及食材供應商計 6 間，學校自製午餐食材及餐盒總計抽驗 438 件，並訂定「高雄市學校午餐採用國產可追溯生鮮食材獎勵金實施計畫」及「協助本市偏遠學校學童午餐使用安全食材計畫」。

為營造安全健康之學校飲食環境、學校自主管理三級機制及培訓午餐相關人員專業素養，推動食農教育，共舉辦教師營 6 場次及農民種子教師培訓營 4 場次，參與人數共計 200 人，並輔導 24 所國中、小學以「在地食材」為主題撰寫教案。另辦理 8 場次午餐餐飲督導人員研習、營養師研習及學校午餐廚工（師）衛生講習，計 1,347 人出席。並於暑假期間辦理自設廚房之學校午餐執秘督導人員 32 小時增能研習，計有 854 人次參與。

四、強化檢驗量能

本府衛生局檢驗範疇包括食品、藥物、化粧品及營業衛生水質檢驗等，檢驗項目包括蔬果農藥殘留、禽畜農藥殘留、禽畜及水產品動物用藥殘留、食品添加物及其他化學成分、食品及水質微生物、食品中毒菌、食品摻假（動物性、植物性成份）、基改黃豆食品定性檢驗、水質食品中重金屬、中藥及食品摻西藥檢驗、食品中放射性核種等，110 年 1-12 月檢驗件數合計 8,122 件（304,865 項件）。

實驗室具備精密檢測儀器設備完善，包括液相層析串聯質譜儀（LC-MS/MS）、氣相層析串聯質譜儀（GC-MS/MS）、感應耦合電漿質譜儀（ICP-MS）、高效液相層析儀（HPLC）、即時螢光定量聚合酶鏈鎖反應器（Real-time PCR）、細菌自動鑑定儀（VITEK）、加馬能譜儀搭配純鍍偵檢器等。本府衛生局共通過衛生福利部食品藥物管理署（TFDA）認證（1156 項）、財團法人全國認證基金會（TAF）認證（909 項）、SNQ 國家品質標章醫療周邊類 / 公益服務組認

證，並且為經濟部標準檢驗局外銷水產品登錄試驗室 (28 項)，並參與國內外能力績效測試，包括參加衛生福利部食品藥物管理署 (TFDA)、英國食品分析能力評價體系 (FAPAS) 及國家游離輻射標準實驗室及原能會核能研究所辦理之檢驗能力績效測試，110 年共計 19 場，評估實驗室測試能力及水準皆獲權威機構滿意肯定，確保檢驗品質，提升檢驗公信力，與國際接軌。且每年於食藥署食品科技研討會發表口頭及壁報檢驗研究成果成績優異。

全國首創結合產官學共組「食品安全實驗室策略聯盟」，成員共 21 間實驗室，建置資訊公開的食品檢驗服務平台，協力實驗室之間進行技術支援與經驗分享，互通有無使檢驗服務不中斷。109 年與 4 家認證實驗室簽署「加強查驗進口肉品含萊克多巴胺殘留容許量合作備忘錄」；並於 111 年持續加強監測，擴大檢驗量能，以及與陽明交通大學、屏東科技大學等實驗室簽署合作以加強食品輻射檢驗技術交流，並與成大食安所官學合作，且與原子能委員會輻射偵測中心密切合作交流。

五、建置衛生局食安地圖

為提供民眾在電腦及行動裝置上便捷的查詢介面功能，以利於民眾迅速獲取食安相關資訊，讓民眾能夠吃的安心，本府衛生局建置「高雄市政府衛生局食安地圖」管理平台，以圖文並示及地圖標註之形式，提供民眾查詢其所關切的食安資訊，包含有抽驗結果、認證餐廳、肉品溯源、新聞發布及相關網站連結等功能，供消費者查詢，並逐步將食安地圖管理系統的安全性及功能進行升級，以符合現有資安規範管理需求，且針對現有畫面進行豐富、美化作業，並調整操作介面，優化使用體驗，以提高民眾使用意願及方便性。

肆、高關注食安議題

一、進口肉品擴大查驗

(一) 乙型受體素國際及台灣殘留容許量比較

目前世界各國在瘦肉精的管理上，因各自的文化及飲食習慣不同，所訂定之萊克多巴胺殘留容許量也不盡相同，詳見下表。萊克多巴胺在美國、加拿大、墨西哥及印尼等 4 國核准添加在牛隻飼料；美國等 26 個國家及地區核准添加在豬隻飼料；美國、加拿大核准添加在火雞飼料中，歐盟雖禁止將其作為動物用藥，亦有訂定殘留量標準，係屬准許殘留之項目，且目前台灣依據現行「食品衛生管理法」之規定，規定近十年發生牛海綿狀腦病或新型庫賈氏症病例國家牛隻的頭骨、腦、眼睛、脊髓、絞肉、內臟等，不得進口，此一條款已經排除乙型受體素殘留量可能較多的牛內臟進口。

國際間萊克多巴胺之動物用藥品殘留容許量比較表

種類	部位	Codex 標準 (ppb)	臺灣 (ppb)	美國 (ppb)	加拿大 (ppb)	澳洲 (ppb)	日本 (ppb)	韓國 (ppb)	紐西蘭 (ppb)
豬	腎	90	40	-	90	200	90	90	90
	肝	40	40	150	40	200	40	40	40
	肌肉	10	10	50	10	50	10	10	10
	脂肪	10	10	-	-	50	10	10	10
	肺	-	10	-	-	-	-	90	-
	其他可供食用部位	-	10	-	-	-	40	10	-
牛	腎	90	-	-	90	-	90	90	-
	肝	40	-	90	40		40	40	
	肌肉	10	10	30	10		10	10	
	脂肪	10	-	-	-		10	10	
	其他可供食用部位	-	-	-	-		40	-	
火雞	肝	-	-	450	200	-	-	-	
	肌肉	-	-	10	30	-	-	-	

註：表中所示「-」，表示該國目前未訂有該類產品之標準。

(二) 市府局處食安管理因應及規劃精進作為

1. 強化肉品查驗

為因應 110 年 1 月 1 日開放美國豬肉進口，提出具體作為加強跨局處食安聯合稽查，落實 10 倍查驗量能及肉品原產地標示資訊揭露，強化食材驗收及學校午餐使用國產豬肉，並將肉品溯源資訊公開揭露。衛生局自 109 年 7 月至 110 年 12 月針對市售肉品檢驗乙型受體素，共抽驗 1,824 件，檢驗結果皆合格，並於 110 年度執行食品餐飲、販售業、製造業及其他場所肉品（牛、豬）產地標示稽查，共已完成 34,166 件，查獲 1 家餐飲業菜單更替未標示，已依法裁處，並針對團膳業者特別抽驗其肉品原料來源 26 件，檢驗結果皆合格，並將相關抽驗、稽查及溯源資訊於衛生局專區公開揭露，供民眾查閱，讓民眾能吃的安心，今年度也將延續查驗作為，持續守護市民飲食安全。

2. 建置食品溯源標章

為利於民眾在選購豬肉及其製品時，除可明瞭其來源之外，更能看見業者的自主管理與政府的積極作為，讓消費者更容易在商品貨架上找到優質產品，建立生產者、消費者與政府之溝通管道，預定規劃輔導本市肉品業者，針對開架商品自主張貼本市專屬肉品原料溯源碼（QR Code），以利民眾選購商品時，更清楚肉品來源及政府與業者把關過程，並整併入本局已建置之食安地圖資訊，進而培養認同感與安心感。

二、開放日本進口食品

自 2011 年 3 月 11 日，日本因發生大地震引發海嘯造成福島核災；台灣為民眾安全免受影響，隨即於當年度暫停受理核災及

周遭縣市福島、群馬、櫛木、茨城及千葉等 5 縣生產製造之所有食品輸入報驗，其他行政區所生產之 9 大類產品輸入時因應作為。透過國際專家學者報告資料建議對人體健康危害風險之碘 -131、銫 -134 及銫 -137 持續檢測。另中央公告訂定「自日本輸入食品須檢附產地證明文件，始得申請輸入食品查驗，要求報驗義務人自日本輸入食品須檢附「產地證明」，詳實申報產地資訊至都道府縣，另特定地區之特定食品須檢附「輻射檢測證明」，食藥署於邊境加強查驗。

高雄市政府衛生局針對市售日本輸入食品，依食品安全衛生管理法第 22 條規定，包裝食品已訂有「原產地」項目標示稽查。參酌衛生福利部食藥署 105 年 12 月 29 日公告與 106 年 4 月 6 日修訂「日本輸入食品以中文標示產地至都道府縣問答集」，要求國內販售業者販售日本食品標示「都道府縣」，以供消費者清楚辨識。衛生局透過食安小組、消保官研擬，參酌食品安全衛生管理法及衛生福利部藥物管理署引用消保法規範日本輸入食品原產地標示至都道府縣之規定。如查獲產品標示原產地為日本(國)，未依「日本輸入食品以中文標示產地至都道府縣問答集」標示製造之「都道府縣」或製造廠地址，屬違反消保護法第 24 條第 2 項規定「輸入之商品或服務，應附中文標示及說明，其內容不得較原產地之標示及說明書簡略。」，依同法第 56 條規定，經主管機關通知改正而逾期不改正者，處新臺幣 2 萬元以上 20 萬元以下罰鍰。

(一) 碘、銫的國際標準及台灣訂定的標準

國際食品法典委員會 (CODEX) 標準為嬰兒食品及其他食品的碘 131 為 100 貝克 / 公斤，銫 134 與銫 137 總和為 1000 貝克 / 公斤，而我國「食品中原子塵或放射能污染容許量標準」中，乳製品與嬰兒食品的碘 131 容許量為 55 貝克 / 公斤，其他食品 100 貝克 / 公斤。另台灣規定銫 134 與銫

137 總和，乳品及嬰兒食品為 50 貝克 / 公斤；飲料及包裝水 10 貝克 / 公斤，其他食品則是 100 貝克 / 公斤，相較於 CODEX 標準銫 134 與銫 137 總和為 1000 貝克 / 公斤，台灣規範更加嚴格。

世界各國食品輻射標準比較表 (單位：貝克 / 公斤)

放射性核種	碘(131I)				銫(134Cs+137Cs)			
	乳及乳製品	嬰兒食品	飲料及包裝水	其他食品	乳及乳製品	嬰兒食品	飲料及包裝水	其他食品
我國	55	55	100	100	50	50	10	100
CODEX(註 1)	100	100	100	100	1000	1000	1000	1000
歐盟	500	150	500	2000	1000	400	1000	1250
加拿大(註 2)	100 (乳)	-	300(飲料) 100(飲用水)	300	300(乳)	-	1000(飲料) 100(飲用水)	1000
美國	170				1200			
日本(註 3)	-	-	-	-	50	50	10	100
韓國	1.參採 Codex 之標準管理。2.邊境僅檢測碘及銫，倘檢測值超過 0.5，則進一步要求提供符合 Codex 其他核種之數值報告。							
新加坡	參採 Codex 之標準進行邊境管理。							
港/澳	參採 Codex 之標準進行邊境管理。							
紐西蘭	參採 Codex 之標準進行邊境管理。							
澳洲	1.無訂定限值。2.倘發生核災，將參採 Codex 之限量規範。3.非緊急核災造成之核污染，將依個案風險評估，以了解其影響性。							

註 1、Codex 僅區分「嬰兒食品」及「嬰兒食品以外之其他食品」，故「乳及乳製品類」及「飲料及包裝水」均比照 Codex 「嬰兒食品以外之其他食品」類別標準。

註 2、加拿大針對特定放射性核素提出之 Operational intervention levels (OILs)，僅有分三類(「飲用水」、「(鮮)乳」、「其他食品及飲料」)，且個別 OIL 之評估，已考量各個年齡段之攝入風險，故未特別提出「嬰兒食品」類別之標準(3 個月大嬰兒的攝食量是假設以受污染之自來水製成的配方奶、攝入量為每天 400 升)，所提出 OILs 均為針對個別核種，銫-134 及銫-137 之 OILs 相同，其含量值應個別計算

註 3、日本僅訂有銫 134+137 之規範，因該國係屬於核子事故災區，受影響之範圍及檢驗之量能需求大，由於碘半衰期 8 天，而銫相較其他如銩、銪等難測核種更易執行例行性之檢驗，經考量銫與其他核種之相對比例，並評估其影響後，簡化至僅針對銫提出限量規定。

(二) 市府局處食安管理因應及規劃精進作為

1. 由源頭 (漁港) 至消費端 (魚市場) 監控管理

(1) 秋刀魚及洄游性魚類抽驗作業：

本市為遠洋漁業重鎮，捕獲的秋刀魚返台後均於本市前鎮漁港與小港臨海新村卸售，本府海洋局掌握漁船返港期程，漁船到港後防疫、卸漁及加油皆須接受海洋局指泊，也將加強宣導及輔導秋刀魚漁船配合抽檢，並持續協助漁業署執行輻射抽驗檢測作業；漁業署分別於 109 年度、110 年度執行輻射抽驗檢測作業結果詳如下表所示：

農委會漁業署輻射抽驗檢測結果統計表

年度別	品項	抽檢件數	加馬能譜分析		備註
			銫-134	銫-137	
109 年	返台秋刀魚魚貨	50	-	-	符合規定
	沿近海漁獲物	78	-	-	符合規定
	總計	128	-	-	符合規定
110 年	返台秋刀魚魚貨	111	-	-	符合規定
	返台赤魷魚貨	32	-	-	符合規定
	沿近海漁獲物	414	-	-	符合規定
	總計	557	-	-	符合規定

說明：

1.符號“-”表示未檢測出銫-134、銫-137 人工核種。

2.衛生福利部於民國 105 年 1 月 18 日修正公布「食品中原子塵或放射能污染容許量標準」第 2 條規定略以：其他食品中碘-131 含量每公斤限值為 100 貝克，銫-134 與銫-137 之總和含量每公斤限值為 100 貝克。

(2) 盤點本市魚市場銷售日本進口水產品情形：

針對本府海洋局權管之 7 個魚市場進行福島 5 縣進口水產品銷售盤點，掌握該等水產品市場銷售動向，並輔導魚市場進行自主標示查驗，不定期由本府相關局處組成之日本進口食品特別任務小組執行聯合稽查。

2、農用資材及農產品管理

(1) 為維護農業生產環境不受到輻射污染的影響。本府農業局目前將配合中央農委會針對五大類農用資材管控工作，建立相互通報機制，同時隨時掌握相關地區進口農用資材狀況，並視中央相關管制作為配合辦理，近期執行相關結果詳如下表所示。

農委會針對五大類農用資材管控結果統計表

品項	處理原則	福島 5 縣輸入許可狀態
飼料	1.邊境逐批檢驗 2.超標-退運、廢止輸入證	尚無核發飼料工廠輸入登記證
肥料	1.邊境逐批抽驗 2.不得檢出-退運、廢止登記證	工廠 2 家(千葉、群馬) 106/6 後未再輸入
寵物食品	1.境外管理，查廠認證 2.進口逐批抽驗 3.超標-銷毀	尚無核發寵物食品工廠輸入許可
高接梨穗	進口審查目前皆不予同意	106 年起未有申請案件 本市非產區，無進口需求
幼鰻	1.隨機抽驗 2.超標-回收或銷毀	尚無業者提出養殖幼鰻進口申請
檢驗標準： 1.飼料：銫-134、銫-137 總和含量最高 1,250 貝克/公斤。 2.肥料：不得檢出。 3.寵物食品：銫-134、銫-137 總和含量最高 600 貝克/公斤。 4.高接梨穗：進口審查皆不予同意。 碘-131 最高 100 貝克/公斤。 銫-134、銫-137 總和含量最高 100 貝克/公斤。		

針對上述五類農用資材，本府農業局將依據飼料管理法、肥料管理法以及動保法相關規定於市面上加強各類農用資材產品產地標示、成分及相關製造或輸入登記證 等稽查管理工作，延續進口農用資材後續複查機制。

- (2) 本府農業局轄管之各果菜批發市場盤點掌握日本生鮮農產品銷售動向，並輔導業者進行各項雙證標籤自主標示，以供民眾辨識選購；由本府「日本進口食品特別任務小組」執行稽查與相關抽驗工作，強化輻射安全管控讓民眾採購能更安心。
- (3) 為推動整體食農教育工作與發展，鼓勵使用在地食材，目前已成立食農教育共學小組，輔導本市國民小學及幼兒園教案撰寫，並輔以食農教育專家到校諮詢指導，以協助學校發展食農教育課程，推廣本市農業特色，培養學童食農教育素養。目前已輔導 35 所國中小及幼兒園推展食農教育課程，111 年預計輔導 10 間學校，並於科工館辦理成果發表會。另辦理「農民種子教師培訓坊」媒合到校教學，目前已培訓完成 41 位高雄農民擔任種子教師。

3. 學童午餐管理及食品安全教育規劃

- (1) 持續督導各校採用國產可溯源午餐食材，並透過「教育部校園食材登錄平臺」之食安追蹤追溯功能，建立系統化校園食材資訊及查核制度，追溯校園食品來源，提升食安事件處理速度；另藉由提供透明化的學校餐飲資訊，要求業者自律提供安全食材，以照顧學童用餐安全。
- (2) 本府教育局將配合中央政策修訂「高雄市學校午餐

工作手冊」並於營養午餐供應契約中研擬相關因應措施。

- (3) 本府教育局會同衛生及農業機關定期抽查學校餐飲衛生、農漁畜產品等食材源頭管理與抽驗稽查，每學年至少一次，並由農業或衛生主管機關抽驗學校食品之衛生安全及品質。
- (4) 本府教育局持續與農業局持續合作推動學校午餐採用在地國產食材政策，鼓勵學校午餐優先採用本市農漁畜產品，並透過飲食教育宣導「選當地、食當季」食材，可減少碳排放及縮短食物里程，對於環境永續發展之重要性。

4. 市售日本食品查驗管理及檢驗量能提升

- (1) 本府衛生局自 105 年開始依食品安全衛生管理法第 22 條規定及消保法規範日本輸入食品原產地標示至都道府縣之規定。執行本市市售日本進口食品稽查，總計完成 6,228 件標示查察，不符合規定計 29 件，其中 22 件移請標示負責食品業者所在地之衛生機關依權責處辦，7 件查獲無中文標示為本市食品業者，皆依違反規定裁處，持續 111 年 1 至 2 月日本進口食品標示稽查專案，計查核 309 件食品，標示均符合。
- (2) 為維護民眾市售食品安全，本府衛生局在日本食品開放進口後，自 106 年起便透過跨局處聯合稽查小組及中央稽查專案、例行性稽查等方式，派員至食品販售通路之商圈、超市、大賣場、進口食品專賣店等場域，抽驗日本進口食品計 111 件，檢驗碘 (131I)、銻 (134Cs+137Cs)，及協力中央及鄰近縣市檢驗總計達 211 件，檢驗結果全數合格。

- (3) 另日本與台灣之地理位置相近，亦為漁船捕撈之傳統作業漁場，110 年與原子能委員會下轄之位於高雄市原子能委員會輻射偵測中心實驗室合作，從日本水產輸入製造業者到市售流通高單價日本水產如北海島干貝、鮭魚卵、鱒魚、旗鱒魚、鰺魚(青甘魚)、秋刀魚、牡蠣、昆布等及台灣近海現撈之紋仔魚、鰹魚等無預警現場抽驗 20 件，送高雄市原子能委員會輻射偵測中心實驗室檢驗碘 (131I)、銫 (134Cs+137Cs)，檢驗結果均未檢出，加強把關確保市民買的放心。
- (4) 因應中央開放食品進口，衛生局已超前整備檢驗量能，購置精密檢測儀器「加馬能譜儀搭配純銻偵檢器」系統及完成操作人員專業訓練，更於 110 年通過衛福部食藥署檢驗認證，為中央指定的食品中放射性核種檢驗專責局。除了為本市市民食安檢測把關，協助南部各縣市，111 年持續加強監測，擴大檢驗量能，同步與國立陽明交通大學、屏東科技大學等實驗室簽署食品安全實驗室策略聯盟。並與成大食安所官學合作研究，且與原子能委員會輻射偵測中心密切合作交流，協力支援本府食安小組各局處需求，一起為市民以科學嚴謹檢測，提升對日本食品放心感。
- (5) 本府衛生局 111 年提升日本輸入食品抽驗及標示查驗量能，從日本食品輸入業者至市售流通販售如盤商、日本進口食品專賣店、市場商圈販售攤商、大賣場、超(市)商等本市民眾日常地點常接觸選購場域，第一優先以風險考量及日常食用頻率品項如生鮮蔬果、水產、乳製品、嬰幼兒食品、茶葉飲品、海草等 9 大類產品，次以開放品項之所有產品，預計執行抽驗達 620 件及產地標示稽查至少 3000 件，並依後續行政

院公告政策滾定式調整。

- (6) 經發局也將針對於商圈販售之市售日本包裝食品(已完成品及最終產品)，適時向商圈宣導包裝食品應清楚標示產地。另為防堵民眾自行輸入於網路購物平臺販售，本局函請跨境電商購物平臺公司(淘寶、蝦皮)，加強控管會員販售產品(包括境外肉品、日本禁止輸入之野生鳥獸肉、菇類、漉油菜等特定品項進口)另依據公告規定於會員刊登日本食品販售行為前，需詳閱輸入食品管制措施及食安法相關規定；亦針對跨境電商購物平臺加強搜尋監測禁止輸入日本食品品項等關鍵字，以維護市民食的安全。

伍、結語

- 一、高雄市政府面對多元化性的食安議題，持續整合各局處資源，積極超前佈署與即時應變彈性應對，從源頭管理、生產管理、加強查察、打擊惡意黑心廠商與全民攜手監督，讓市民都能吃的安全、食的安心，以建立食品安全優質生活環境，從食品提升市民的幸福感，打造安全健康城市。
- 二、臺灣在萊克多巴胺殘留容許量及污染容許量等標準，相較於其他國家與 CODEX 而言，都規範的更加嚴格，並藉由強化稽查抽驗、公開資訊揭露等具體作為，在與國際接軌的同時，也讓民眾能夠吃的安心、買的放心。
- 三、在經濟層面上，經評估開放日本食品進口雖會增加日本農產品進口量，但福島等 5 縣農產品項與本市農產品具有區隔性或互補性，影響較為有限，且雙邊經貿關係正常化對農產品貿易有正面影響，整體而言對農業是會加分的。