

二十七、高雄市政府運動發展局業務報告

日期：111 年 4 月 13 日

報告人：局長 侯 尊 堯

壹、前言

敬愛的曾議長、陸副議長、各位議員女士、先生：

欣逢 貴會第 3 屆第 7 次定期大會開議，尊堯謹代表本局向各位報告本局投入推動體育運動發展情形；承蒙議長、副議長及各位議員女士、先生對運動發展局各項工作的支持與指導，使各項業務能順利推動，謹代表所有同仁致上最誠摯的感謝。

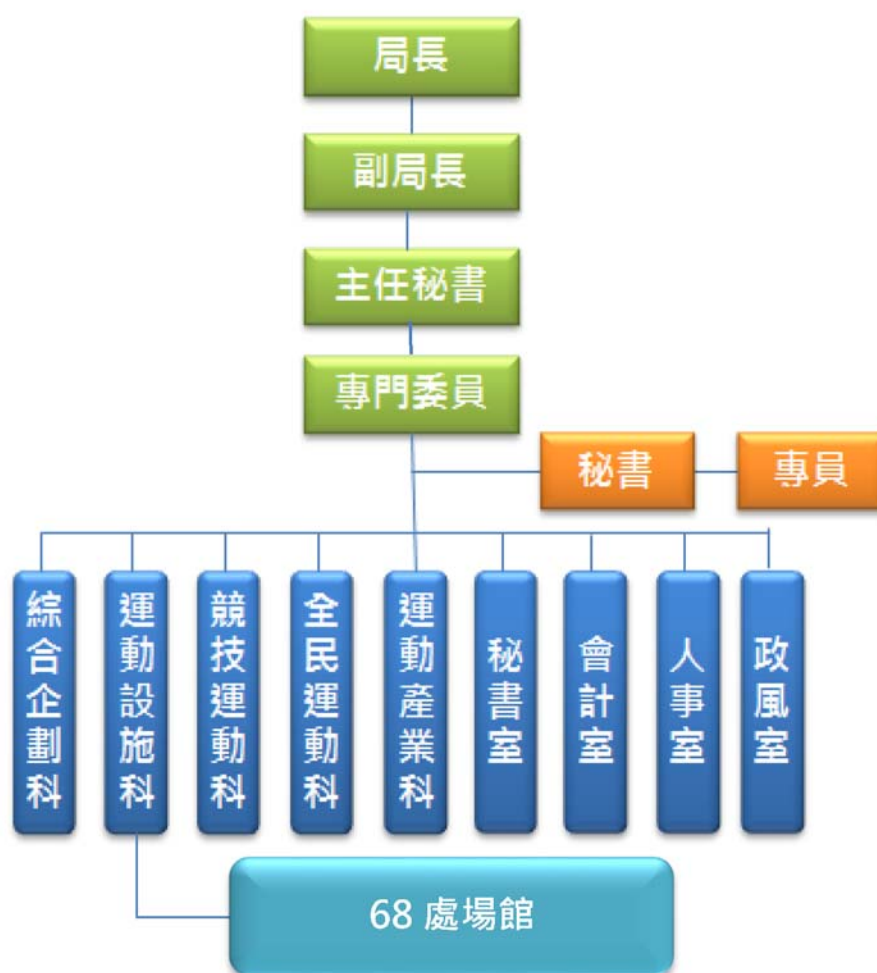
市府團隊自 109 年 8 月 24 日宣誓就職，很快地又將迎來次屆市長選舉；為實現「運動港都、幸福高雄」施政願景，本局積極規劃推動增設運動中心、改善並充實運動環境、推廣多元新興運動、提升競技成績、啟動運動發展基金運作等多項運動政策，獲得曾議長、陸副議長及在座各位議員伙伴的支持與指教，尊堯不勝感激！2020 年以來全球遭受新型冠狀肺炎病毒疫情衝擊，我國也難以置身事外，民眾運動習慣維持及運動產業發展等均面臨重大挑戰，所幸在市府團隊積極協助及曾議長率領的議會伙伴支持之下，本局不僅督導公私立運動場館場館順利執行防疫指引，更投身防疫最前線，陸續提供鳳山體育館、左營活動中心、澄清湖棒球場、國家體育場等運動場館做為接種站與篩檢站，同時動員同仁近 400 人次支援開設大型接種站 14 場次、46 人次支援旗津快篩站、126 人次支援衛生局疫調中心，服務接種民眾人次超過 3 萬人。在疫情一波波襲來之際，本局仍未忘使命，賡續推動運動發展。在市府團隊齊心合作及議會伙伴不吝指導之下，本局已完成第一階段運動中心設置規劃，除現已營運的鳳山運動園區外，今年起至 114 年本市在苓雅、左營、大寮等 13 個行政區將陸續有運動中心提供服務。此外，本局也將在第二階段積極與捷運局、都市發展局合作，以捷運路網沿線開發及社會住宅地點為評估重點，結合現有空間活化利用策略，繼續在全市尋找適合設置運動中心之處，還請曾議長、陸副議長及各位議座繼續支持！同時，今年本局也正式啟動運動發展基金營運，希望透過基金運作，加倍豐富投入運動產業資源，未來可用於培育運動選手、舉辦運動賽事、進行職業運動合作、提升運動設施經營管理、開發運動商品價值等；加以立法院通過修正運動產業條例，中華職棒第六隊於本市成立有望，期望兩者加成，促進本市運動產業整體發展，讓運動產業成為城市轉型、創造青年就業新興產業之一，也是「高雄大邁進」重要一環。

未來本局將持續與高雄市體育總會及單項委員會、大專院校、本府教育局等有關單位合作推動體育運動，也希望在曾議長率領的議會伙伴支持下，共同打造一個人人來運動、人人看運動、人人愛運動，競技成績卓越、全民運動盛行、運動產業躍升的運動城市。期盼各位議員女士、先生持續督促、支持本局，攜手實踐「運動港都，幸福高雄」願景。現謹就運動發展局重要業務執行情形、本局施政重點與展望，提出簡要報告，敬請指教。

貳、組織概況

一、運動發展局組織架構

高雄市政府運動發展局組織架構圖



二、運動發展局編制員額

高雄市政府運動發展局（64 人）				備註
職稱	官等	職等	員額	
局長		比照簡任第 13 職等	1	
副局長	簡任	第 11 職等	1	
主任秘書	簡任	第 10 職等	1	
專門委員	簡任	第 10 職等	1	
科長	薦任	第 9 職等	5	
主任	薦任	第 9 職等	4	含人事、會計及政風主任
秘書	薦任	第 8 職等至第 9 職等	2	
專員	薦任	第 8 職等至第 9 職等	1	
股長	薦任	第 8 職等	7	
科員	委任或薦任	第 5 職等或第 6 職等至第 7 職等	21	含人事、會計科員
技士	委任或薦任	第 5 職等或第 6 職等至第 7 職等	5	
助理員	委任	第 4 職等至第 5 職等	4	
技佐	委任	第 4 職等至第 5 職等	2	
辦事員	委任	第 3 職等至第 5 職等	7	含會計辦事員
書記	委任	第 1 職等至第 3 職等	2	
合 計			64	

三、運動發展局業務人力現況

（統計日期：111 年 1 月 31 日）

類別		編制員額	現職人數	差距
職員		64	55	-9
約聘僱人員	約聘人員	7	7	-4
	約僱救生員	43	41	
	約僱護理員	11	11	
	約僱技術、管理員	8	7	
	約僱事務員	37	36	
	約僱幹事	1	1	
	小計	107	103	
職工		55	39	-16
駐衛警		3	2	-1
臨時人員 （業務助理）		25	25	0
合計		254	224	-30

參、重要業務執行情形 - 疫情下的運動發展作為

一、充實運動環境、優化場館設施

(一)運動中心規劃設置

本市規劃設置運動中心係以行政區人口數及密度、交通易達性、基地土地條件、市場需求、市府財源等要項進行綜整評估，整合跨局處資源以新建、媒合校園、活化現有場館及空間，完善既有運動園區，結合捷運聯開及社宅合建等策略同時進行以規劃運動中心；目前已評估於 13 個行政區規劃設置，包括岡山區、楠梓區、美濃區、三民區、鳳山區、左營區、鼓山區、鹽埕區、前金區、苓雅區、前鎮區、大寮區及小港區等行政區，服務人口將近 200 萬人。現除鳳山運動中心已委外營運中，其餘將於 111 年至 114 年陸續完工營運，可望滿足市府各式運動興趣。未來運動中心設置也將逐步擴及其他行政區，讓市民就近運動，養成日常運動習慣。

1.完善現有園區

鳳山運動園區面積達 11 公頃，為全台佔地第二大運動園區，可進行運動種類超過 10 種，早於國民運動中心概念出現前即已長期提供大鳳山地區居民多種休閒運動選擇。近年來更將田徑場看台改建為草皮緩坡、增設園區內 1,600 公尺步道及新建一座三層樓運動中心，園區內共計七大設施可進行運動種類從低強度的散步慢跑到高強度的籃球、足球，從室內的瑜珈、飛輪到室外的游泳、網球等，不僅提供市民進行休閒運動，更保留未來進行田徑、籃球、排球等正式賽事標準設施，與一般國民運動中心相比，擁有七大設施、十餘種室內外運動功能的鳳山運動園區堪稱為「超級」國民運動中心。

110 年完成鳳山體育館耐震補強工程並連同其他設施點交委外營運廠商完成全區委外，為本市運動場館產業重要里程碑；另鳳山田徑場地下停車場工程於 111 年 3 月完工，增加服務量能。

2. 活化公有空間再利用

(1) 苓雅運動中心

- ① 利用現有中正技擊館空間改善設置，地點位於捷運中正技擊館站出口，鄰近中正運動場、極限運動場、青少年籃球園區、國際池室外游泳池，結合未來中正運動園區改建，將成為市區指標性運動園區。
- ② 110 年起整建中正技擊館 2 樓及 5 樓既有空間並提供委外營運廠商改造為運動中心，預計 111 年 3 月營運。

(2) 左營運動中心

- ① 位於高雄國家體育場尾翼，近捷運世運站出口，緊鄰中油高爾夫球場、戶外籃球場及生態園區，國體場內設有具 IFFA 認證跑道之田徑場，現規劃運動中心內提供桌球室、新型態健身房、飛盤及韻律瑜珈教室，兼具戶外及室內多元化運動空間。
- ② 利用高雄國家體育場尾翼空間設置健身房、韻律瑜珈多功能教室等並委外營運，期提供更親民休閒運動功能，預計 111 年 6 月營運。

(3) 鼓山運動中心

於中山國小舊校區空間規劃設置，並結合社會局、教育局及本局設置「幼兒及長照綜合服務園區」，打造從幼兒、青少年、成人及老人一系列成長之多齡樂活場域，推動高齡服務，鼓勵樂齡學習，融入銀髮族等全齡互動運動空間，延緩失能及老化。預計 111 年 4 月完成設計，7 月完成工程決標，113 年 12 月完工。

3. 爭取中央補助新建 OT 營運

教育部體育署「前瞻基礎建設－城鄉建設－充實全民運動環境計畫」之

全民運動館計畫係補助縣市人口數達 7 萬以上或人口密度達每平方公里 800 人之行政區興建或整建。本局依據該署興建參考標準於本市目前人口集中、快速發展之行政區，已盤點數處適合興建全民運動館，並於 109 年 11 月 30 日將興建計畫送交體育署，110 年 4 月核定楠梓區、6 月核定三民區、小港區共三案，合計補助經費共 6 億元。

(1)楠仔坑運動中心

- ①以既有楠梓運動園區內游泳池整建全民運動館，園區內有多元競技類設施，包含自由車場、射箭場及國內唯一現代五項場館（射擊、擊劍、游泳、馬術和跑步），除了享受全民運動館的多功能設施外，亦可結合競技型場館，提供民眾全新的運動競技體驗。
- ②總經費 4 億 100 萬元，體育署補助 2 億元，本府自籌 2 億 100 萬元，目前辦理規劃設計，已於 111 年 1 月完成細部設計，預計 3 月完成工程決標，113 年 10 月完工。

(2)小港運動中心

- ①於小港森林公園內新建全民運動館，結合現有共融式遊戲區、景觀高台等，提供運動、健身及休憩之多樣化功能，為適合全家大小運動休閒之好去處。
- ②總經費 4 億 6,000 萬元，體育署補助 2 億元，台電公司補助 1 億 3,000 萬元，中油公司補助 1 億 3,000 萬元，目前辦理規劃設計，預計 111 年 5 月完成設計，111 年 7 月工程決標，113 年 10 月完工。

(3)三民運動中心

- ①以三民區陽明溜冰場為基地新建全民運動館，運動中心近捷運黃線預定站，鄰陽明網球中心（南部國際網球賽事場地之一）、陽明棒球場等；規劃內容涵室內網球場及游泳池設施，兼具培訓、體魄健身及運動休閒等功能。
- ②總經費 4 億 100 萬元，體育署補助 2 億元，本府自籌 2 億 100 萬元，目前辦理規劃設計，預計 111 年 4 月完成細部設計，6 月完成工程決標，113 年 10 月完工。

4.開放校園空間

- (1)本局盤點多區學校運動設施，規劃改善後作為運動中心，設施包含健身房、韻律教室等，結合校內綜合球場或羽球場、游泳池等，並委託民間業者經營，提高設施使用效率及節省學校維護經費，並將校園設施與社區居民共享。目前已辦理 4 校整修工程規劃設計作業，包括前鎮區（瑞祥高中體育館）刻正辦理基本設計，預計 111 年 3 月完成細

部設計，111年9月完工；鹽埕區（鹽埕國中體育館）刻正辦理基本設計，預計111年3月完成細部設計，111年11月完工；美濃區（美濃國中體育館）刻正辦理基本設計，預計111年3月完成細部設計，9月完工；前金區（前金國小活動中心）刻正辦理基本設計，預計111年5月完成細部設計，預計112年2月完工。

- (2)另規劃與輔英科大合作冠名設置大寮運動中心，利用大學既有運動設施及空間，擴大對外開放時段及增加課程，轉變為社區大學城的複合式運動中心；設施空間包括健身房（含重量訓練室、環狀運動室、輕適能飛輪室）、戶外游泳池（開放4-11月）、技擊區、室內綜合球場（籃球場2面全場或羽球場8面）、室內排球場、桌球場、撞球場等，希望提供大寮地區民眾平價多元運動選擇；111年度起專案補助該校，預計111年3月揭牌營運。

5.跨局處合作開發

本市現正積極拓展捷運路網，本局亦將配合捷運局辦理捷運站聯合開發，積極評估沿線開發案運動中心設置可行性；同時也將結合本府都發局興建社會住宅規劃，利用合適空間設置運動中心，提供入住居民或社區民眾使用。

(二)規劃新建運動設施

1.楠梓文中足球場新建計畫

配合體育署推動足球企業聯賽、建立主客場制政策，以計畫基地為中心推動企業聯賽、各級賽事及移訓，促進相關產業，於楠梓區新建1座11人制人工草皮足球場、新建1座11人制天然草皮足球場（可分為2座8人制足球場地）；1棟3層樓附屬設施建築物、停車場及園區綠美化工程。計畫總經費3億5,413萬元，體育署核定補助2億3,800萬元，本府自籌1億1,613萬1,761元，採專案管理（含監造）加統包工程方式辦理，已於111年2月完工，預計3月辦理初驗。

2.新建橋頭區滑板場計畫

規劃於橋頭區青埔捷運站高架橋下空間設置極限（滑板）場，面積約3,200平方公尺，設施含平杆、斜坡道、階梯、三面台、斜竿等，總經費2,000萬元，獲體育署同意補助1,050萬元，本府自籌950萬元。目前辦理委託規劃設計於111年1月10日決標、預計3月完成設計、9月完工啟用。

3.新建林園區簡易壘球場

林園區居民長期反映希冀林園地區設置一處簡易壘球場，本局規劃於林

園區機關用地（原海巡署向區公所借用為機動站之土地）設置，預定於 3 月先行拆除海巡署現有建物、5 月開始新建壘球場工程、9 月開放使用。

4.新建林園區公 11 紅土網球場

規劃於林園區公 11 部分用地設置戶外 4 面紅土簡易網球場，設置主要項目為 3 公尺高度圍網、紅土網球場、夜間照明、男女簡易廁所及簡易管理室等，總經費 1,610 萬元。110 年 11 月 3 日體育署核准補助經費 805 萬元，本府自籌 805 萬元，預計於 111 年 7 月開工、11 月完工。

5.新建風雨式籃球場

規劃於楠梓區德民路與捷運交叉口旁道路用地（楠梓段二小段 114 號）設置風雨式籃球場，刻正辦理道路用地變更體育場用地作業；業於 111 年 1 月 26 日通過「高雄市都市計畫委員會第 98 次會議」審議，後續由都發局續送中央審議（預計 111 年 12 月前通過內政部審議核定及公告），本局同步爭取興建經費。

(三)整建改善運動場館

1.前瞻基礎建設－城鄉設施－營造休閒運動環境計畫

(1)陽明網球中心中央球場整體改造計畫

為使陽明網球中心能因應辦理國內外重要網球賽事，重新檢討全區使用定位及營運方向，規劃中央球場室內空間改造、球場地坪更新、看臺地坪防水、觀眾椅更新、無障礙設施改善及商業空間，整合賽事、商業及無障礙環境。總經費 1 億 3,650 萬元，體育署核定補助 9,555 萬元，本府自籌 4,095 萬元；109 年 7 月 17 日開工，預計 111 年 3 月前完工。

(2)茄苳運動公園整體改造計畫

為改善茄苳運動公園設施環境，規劃既有籃球場整修、既有紅土網球場改建為壓克力地坪符合當地使用管理、新設排球場，另將搭配民間廠商租賃建置太陽能發電鋼棚改造為風雨球場，提供民眾舒適的運動環境，總經費計 1,200 萬元，體育署核定補助 840 萬元，本府自籌 360 萬元，預計 111 年 5 月底完工。

(3)高雄市中正運動場田徑跑道更新計畫

為辦理中正運動場田徑場損壞全面更新，提供民眾優質運動環境，總經費計 2,980 萬元，於 109 年 9 月 30 日提送體育署申請補助經費，該署於 110 年 2 月 5 日核定補助 2,086 萬元，市府自籌 894 萬元，總經費 2,980 萬元，預計 111 年 5 月完工。

(4)國際游泳池設施改善計畫

為完善國際游泳池作為國際賽事及選手訓練場地，盤整泳池、屋頂漏水、照明、跳水台、賽務空間及廁所等設施，規劃整體設備更新、空間改造及無障礙設施改善，提供民眾優質運動環境，總經費計 7,500 萬元，體育署核定補助 5,250 萬元，本府自籌 2,250 萬元，預計 111 年 4 月開工、112 年 4 月完工。

2. 極限運動場設施改善

極限運動場因設施老舊不堪使用，為維護民眾使用安全自 108 年 7 月起暫停對外開放，並於 110 年 6 月起委請本局太陽能光電承租廠商以標案回饋事項方式協助辦理整修，工項包含既有損壞設施拆除運棄、更新地坪及極限設施、改善夜間照明、遮陽網及圍網更換等；極限運動場業於 110 年 11 月改善完工後開放民眾使用，並陸續辦理「2021 高雄運動品牌賽事大賞-氣墊迷你足球錦標賽」以及「HLK 快樂小騎士運動聯盟滑步車邀請賽」等活動，亦定期提供運動推廣班排舞課程使用，不僅為滑板運動族群提供安全舒適運動環境外，更擴大至幼兒及女性族群，落實打造全齡運動環境。

3. 大寮運動園區景觀改善工程

110 年度本局編列 1,800 萬元於 110 年 2 月 5 日委託養工處統籌預算至 2,500 萬元，規劃整修既有游泳池西側停車場及球場等運動區，擴建東側景觀公園、休憩廣場及遊戲場等休閒區；全案已於 110 年度完成規劃設計、工程決標並於 12 月 9 日開工，目前施工中，預計 111 年 6 月竣工。

4. 刻正積極爭取中央補助整建經費計畫

為改善大寮游泳池設施環境，本局已規劃「大寮運動公園游泳池設施改造計畫」，盤整泳池、地坪、過濾設備、辦公空間及廁所等設施，進行整體設備更新、空間改造及無障礙設施改善，提供民眾優質運動環境；於 109 年 9 月 30 日提送體育署申請補助經費，待該署審查中。

(四) 運動場館經營管理模式多元化

1. 本府運發局轄管運動場館共 69 處，除 33 處自管外，依據本市運動場地認養辦法辦理場地認養，由在地體育團體或企業認養開放市民使用之場地，以提高管理績效及場地使用率，目前民間團體認養運動場館計 5 處，分為三民木球場、三民槌球場、岡山槌球場、三民羽球場及路竹體育園區沙灘巧固球場。
2. 為活化場館、提高場館使用率及使場館得以就近獲得妥適維護管理，目前由機關學校代管運動場館計中正壘球場、勞工壘球場、陽明棒球場等 16 處。

3.為促進民間參與運動場館經營，持續評估所屬運動場館委外經營管理或透過促參由民間參與經營之可能性，目前依「政府採購法」辦理委外運動場館計有 8 處，分為民生網球場、大寮游泳池、大社游泳池、前鎮游泳池、四維羽球場、鳳山慢速壘球場、大坪頂運動公園壘球場及五甲網球場；及「促進民間參與公共建設法」由民間參與經營計有鳳山運動園區 6 場館及高雄市現代化綜合體育館（又稱高雄巨蛋）等 7 處，合計共 15 處。另 111 年起將有苓雅運動中心（中正技擊館）、左營運動中心（國家體育場尾翼）及蓮池潭水域運動中心等 3 處場館開始委外營運

4.場館考核機制

- (1)為掌握各場館營運狀況並提升服務品質，依自管、認養、委外及代管不同經管樣態，除落實自主管理外，並訂定自管業務檢核計畫，以及認養、委外及代管訪視計畫，並配合不定時訪視，有效落實場館管理。
- (2)而依採購法、促參法委託民間經營之場館，本局亦定期進行營運績效評估作業或業務查核作業，針對委外場館之營運績效、設備維護、環境等進行查核作業，以作為後續是否優先續約之考量。此外亦會辦理日常稽查作業，透過日常稽查了解場館實際營運情形，即時督導委外廠商針對相關缺失進行調整修正。
- (3)另依據體育署訂定之「公共運動設施設置及管理辦法」，每年辦理本市轄區內公共運動設施營運管理維護情形之考核。

二、完善選手服務、提升競賽成績

(一)發給本市優秀運動選手訓練補助金

為持續培育及照顧本市具發展潛力之基層運動選手，本市訂有「高雄市績優運動選手訓練補助金發給辦法」，補助本市全國運動會獲前三名菁英選手每月訓練補助金分別為金牌選手一個人項目每人每月 2 萬元、團體項目每人每月 1 萬 2,000 元；銀牌選手一個人項目每人每月 1 萬 2,000 元、團體項目每人每月 8,000 元；銅牌選手一個人項目每人每月 8,000 元、團體項目每人每月 6,000 元。

110 年共 264 名選手提出申請，核發訓練補助金計 2,702 萬 8,000 元。

(二)檢討調整本市獎助金

經本局盤點高雄市體育獎助金發給辦法現行條文及審酌其他五都現行獎助金發放情形，評估本市全國運動會及全國身心障礙國民運動會之教練獎助金存有偏低之現況。考量優秀選手養成不易，為獎勵長期付出、訓練辛勞之教練，以期留住優秀教練、俾其厚植養成本市選手、提升競技水準、激勵競技成績表現，刻正修法提高全國運動會及全國身心障礙國民運動會

教練第一名及第二名獎助金獎助基準及優化相關條文。

(三)導入運動科學輔助選手訓練，追蹤訓練成效

110年7月首次導入運動科學輔助訓練計畫，由正修科大團隊統籌執行，透過專業的科學檢測設備，提供選手動作技術整合分析、生理檢測分析、專項運動能力檢測等多項檢測，導入運動科學數據化分析，生化檢測計924人次、攝氧量檢測計121人次、動作分析檢測計185人次以及運動能力檢測計300人次。運動科學團隊協助本市110年全國運動會代表隊選手輔助追蹤訓練，使本市全國運動會成績維持45面金牌數與第三名相當。111年會將續辦本計畫，由本局盤點重點培訓菁英選手，持續追蹤選手訓練情況，提供教練調整參考，以有效提升訓練成效。

(四)媒合民間資源挹注

積極媒合高雄銀行、一卡通等高雄在地企業投入支持運動行列培育更多本市籍優秀選手，111年運動發展基金啟動，積極整合社會資源挹注，規劃邀請更多在地企業參與贊助本市選手及團隊，成為高雄選手站上全國及亞奧運賽場重大助力。

(五)參加110全國運成果

110年全國運動會於110年10月16至21日於新北市舉行，本市代表隊共約938人（選手計713人、隊職員約225人），自110年3月起陸續展開代表隊遴選作業，推出最佳奪牌陣容，為本市爭取最高榮耀；本屆賽事適逢新型冠狀肺炎疫情，為使隊職員安心參賽，本市更率六都之先為全運會隊職員施打疫苗。

本市於110年全國運動會共獲45金、28銀、53銅，總獎牌榜榮膺「立法院院長獎（全國第四名）」，與上屆成績持平。本屆在射擊、鐵人三項、舉重、保齡球等競賽種類表現最優，其中射擊共獲得9金2銀4銅之佳績，為本市代表隊獲獎最多之種類；而張簡銘杉於射擊男子組定向飛靶團體賽獲得金牌，取得八連霸；拳擊選手楊育庭則拿下全國運動會隊史上第七次金牌；本市女子手球代表隊也達成四連霸大業。另外，本市代表隊計9個項目14人次破大會紀錄、5個項目7人次破全國紀錄。

三、發展產業聚落、加值運動經濟

(一)職業運動登場、帶動產業發展

1.職棒賽事重返澄清湖球場

109年因嚴重特殊傳染性肺炎疫情影響，各球團為減少經營支出並為防疫考量減少移動風險，多選擇於主場球場舉行職棒例行賽一軍賽事，爰109年度本市澄清湖棒球場未有職棒一軍舉辦賽事；經本局積極爭取職

棒 32 年賽事，110 年度排定於澄清湖棒球場進行場次包括熱身賽 8 場、一軍例行賽 28 場、二軍例行賽 1 場及總冠軍賽 1 場，本局更規劃免費接駁專車，增進球迷觀賽便利性、鼓勵市民一起支持職棒賽事，儘管於 3、4、5、9 及 10 月因防疫升級而有 19 場賽事限制進場人數，進場觀眾仍超過 9 萬人次，顯見市民對棒球賽事的熱愛。目前本局持續爭取 111 年度中職一二軍例行賽澄清湖棒球場舉辦，希能以更多對戰組合及賽事吸引球迷進場。

本府除努力改善澄清湖球場設施、提供選手、球迷更舒適環境外，也持續盤點澄清湖球場周遭土地及設施，未來規劃球場結合黃線 Y3 捷運站腹地聯合開發，除提供便捷大眾交通運輸，並打造多功能棒球運動園區，注入人潮及活力；另結合立法院通過修訂「運動產業發展條例」部分條文，以「租稅優惠政策」帶動企業捐贈或投資運動產業，在良好球場環境、完整開發計畫及租稅優惠誘因下，歡迎有意投入企業優先考慮投資高雄。

2. 超級職業籃球聯賽、T1 聯盟、P 聯盟接力成立主場球隊

110 年 4 月由超級職業籃球聯賽重返鳳山體育館，高雄九太科技籃球隊創下 SBL 睽違已久滿場盛況，引爆高雄籃球熱潮；下半年本市迎來 T1 聯盟高雄海神隊、P 聯盟高雄鋼鐵人雙雙入主，成為落腳高雄市的職業籃球隊，分別積極打造球隊主場體育館，本局將積極結合經營團隊、打造職業運動賽事主場氛圍，共同提升高雄職業運動經濟產值。

3. 企業排球聯賽－高雄台電女子排球隊

企業甲級男女排球聯賽體系 TVL（Top Volleyball League）為國內排球最高等級賽事。台電女排成立超過 45 年歷史，現所屬台電鳳山區營業處管理，為高雄市在地企業排球隊。台電女排截至今年為聯賽例行賽 9 連霸，且成員多次代表本市出征全國運動會，110 年更為本市拿下 110 年全國運動會女子排球冠軍；隊陣中常有表現優秀選手入選國家代表隊，讓台電球隊有「國手搖籃」之稱，尤其藉由球隊冠城市行銷高雄，未來球隊更可直接或間接協助曝光高雄，促進本市女性排球運動與排球觀賞風氣。

為積極推動城市球隊，本局與台電女子排球隊於 110 年開始球隊冠名合作，以高雄台電女子排球隊為隊名參與企業女子排球聯賽，並以高雄鳳山體育館為主場，111 年 1 月首場主場賽事 2 日超過 2,000 名球迷進場觀賞高雄台電女排的比賽，2 日皆拿下主場勝利。3 月 5 日、6 日將再度回歸高雄主場，希再次引爆企業排球賽事觀賞人潮。

(二)發展運動場館經營產業

本局持續積極規劃辦理場館設施委外廠商營運模式，引進民間廠商專業能力及人力，活化並提升場館經營及服務品質，促進在地運動場館經營產業發展、培育在地場館營運專業人力。

1.本市運動中心

(1)鳳山運動園區

鳳山運動園區（包含鳳山運動中心）第一期業於 108 年 11 月 1 日委外營運，第二期亦於 110 年 4 月 1 日完成點交，目前委外營運範圍包括運動中心、游泳池、羽球館、體育館、網球場、溜冰場，皆已對外開放營運。另鳳山運動園區地下停車場於 111 年 3 月完工，田徑場亦將由施工廠商負責復原，園區整體將俟完工驗收後重新開放市民使用。

(2)苓雅運動中心

業於 110 年 7 月完成招標評選作業，得標廠商為舞動陽光有限公司，刻正進行場館內部整修作業，預計於 111 年 3 月開放營運。

(3)左營運動中心

本局利用高雄國家體育場尾翼空間設置健身房、韻律瑜珈多功能教室等並委外營運，期提供更親民休閒運動功能，預計 111 年 6 月營運。

(4)楠仔坑運動中心

促參前置作業已完成政策公告及初審，計有 2 家申請人投遞規劃構想書並均通過初審。預計 111 年 4 月辦理公開徵求作業。

(5)三民運動中心及小港運動中心

預計於 111 年 2 至 3 月辦理政策公告（含公聽會）及初審，4 至 6 月辦理公開徵求作業。

(6)前鎮運動中心、鹽埕運動中心、前金運動中心及美濃運動中心

針對 4 處校園運動設施改善後設置運動中心開放民眾使用部分，皆以採購法方式辦理相關委外作業，將於確認委外營運廠商後，移請學校辦理後續履約事宜，並俟工程完工後開幕營運。

2.蓮池潭水域運動中心

預計 111 年 5 月開放營運，歡迎市民蒞臨進行親水體驗。

3.其他運動設施委外營運

本局持續盤點所轄相關場館，針對具收益性之場館持續辦理場館委外事宜，藉由促參法或採購法，引進民間資源，提供優質服務予市民，目前本局評估針對陽明網球中心、國際游泳池戶外池、立德棒球場及楠梓文中足球場等，依政策方向及視疫情情形辦理委外事宜。

四、配合防疫指引、辦理多元運動

(一) HLK 快樂小騎士滑步車邀請賽

本局於 10 月 30 日與民間企業合作辦理本活動，假本局所屬青少年運動園區極限運動場舉行，分 2 歲、3 歲、4 歲與 5 歲等 4 組，參與人數約 180 人，報名相當踴躍。比賽場地為重新整修青少年運動園區極限運動場，讓喜愛極限運動及滑步車的市民有更安全標準的專業運動空間，未來更將規劃多功能使用，提供市民從事如長板、滑步車、腳踏車、直排輪等運動項目。

(二) 2021 高雄電競嘉年華暨國際自由車電競爭霸賽

1.第 2 屆 2021 高雄電競嘉年華暨國際自由車電競爭霸賽 11 月 27 日至 28 日於高雄展覽館盛大舉辦，以「Be the Pro」為題，運動、體感科技、遊戲、電競、娛樂跨產業的結合成為本次活動的主要基調，更首度結合中華民國自由車協會，辦理台灣盃國際自由車電競爭霸賽，豐富了電競賽事的面向。

2.2021 高雄電競嘉年華

(1)電競賽事舉辦《特戰英豪》高雄盃以及英雄聯盟校園表演賽。《特戰英豪》高雄盃全新開放全國電競選手報名組隊參賽，吸引全國各地 59 隊報名，爭奪 20 萬元獎金；《英雄聯盟》校園表演賽，由本市校隊好手組成兩支隊伍與其他縣市隊伍進行兩場友誼對戰，南北電競名校將齊聚一堂，更有校園明星選手到場進行 Logitech G 校園電競大使人氣的積分爭奪戰。

(2)體感科技遊戲體驗：讓民眾體驗 VR 虛擬實境遊戲、擬真體感實境遊戲等，包含 Acer 體感賽事、VAR LIVE 虛擬射擊、智崴集團虛擬空拍視覺影片、資策會虛擬攝影棚等。

(3)辦理 6 場次線上課程，內容多元，包含電競產業趨勢、電競戰隊經營、直播產業趨勢等。

(4)為期 2 日的豐富賽事，近 8,000 人次進場人流，媒體露出至少 104 則，總曝光至少 50 萬次。

3.2021 臺灣盃國際自由車電競爭霸賽

創先跟上國際腳步成為亞洲先驅舉辦自由車電競賽，活動內容透過賽事扶植更多自行車產業，透過賽事直播吸引國內外粉絲及愛好自由車者以及持國際總會（UCI）選手證之全球車手加入；共有 22 個國家參與，經 2,000 人海選後進入決賽，最後選出國內外男、女選手總計 113 人，如同一場世界盃等級賽事，透過新興科技的應用，讓世界頂尖選手能夠在雲端線上與在地高雄實況線上同場競技，真是難得一見的畫面。不僅能

推動自由車運動並提升技術水準，亦能促進電競產業的發展，期望本市在電競領域中能成為亞洲的領先城市。

(三)高雄氣墊迷你足球錦標賽

12月4日舉辦的幼兒足球比賽將邀請全國各地約35隊、500名小朋友共襄盛舉，規模將更勝於110年，本賽事以趣味為主競技為輔，為了讓孩子們體驗足球帶來的樂趣，特地將比賽形式改成通通有獎，讓每位參賽的孩子都可以上台領獎。

(四)高雄城市國際龍舟錦標賽

邁入第12年的「高雄城市盃全國龍舟錦標賽」以往都在左營蓮池潭水域辦理，110年首度移師愛河，吸引超過90隊、約2,250位全國各地龍舟好手在愛河水域同場較勁，並邀請外國駐台館處組隊同樂，駐台使節包括AIT處長孫曉雅、AIT高雄分處長禹道瑞、日本台灣交流協會高雄事務所長加藤英次皆應邀出席，搭配河西路市集活動，具歷史的高雄城市盃龍舟賽讓人耳目一新感覺。

(五)高雄 SUP 立式划槳國際邀請賽

國內總獎金最高、參賽人數最多的「2021高雄SUP立式划槳國際邀請賽」，於12月11、12日在愛河水域舉辦，吸引將近300名各地好手參賽，爭奪新臺幣30萬元總獎金。帛琉大使歐克麗、泰國貿易經濟辦事處高雄勞工處長朱妲蕊等駐台使節應邀出席，本賽事推展運動觀光，結合了衝浪與傳統手划槳板以競技運動為核心元素，發展運動觀光。

五、建立行銷平臺、推廣運動知能

(一)製播運動廣播節目、分享運動情報

109年首次與高雄廣播電臺合作，製播以運動賽事、運動人物、運動場館等為主常態節目，於每周四下午4時播出，內容以本市相關運動資訊為主，包括宣傳運動政策、體育活動資訊，並專訪優秀選手及團隊、教練、單項委員會、熱心體育企業團體或個人等。

110年共播出52集節目（含9集網路直播）。經統計網路直播觀看人次，110年觀看次數前三名節目分別為「Freestyle football～花式足球夢！」（4月22日播出，觀看次數約1.3萬人次）、「粉紅炫風來襲～黃亭茵與啟蒙教練的自由車人生！」及，「《東京奧運初登場》滑板運動」（分別於5月13日及1月21日播出，觀看人數皆超過7千人次）。

未來本局將續以此方式分享運動相關訊息，讓運動深入市民生活，共同打造健康人生。

(二)經營社群平臺、深化品牌形象

本局經營「KSD 好運發」臉書粉絲專頁，透過社群平台力量，以親民的風格，豐富的內容，包裝行銷本市運動賽事、運動團隊、運動員、運動產業、運動政策及運動健康知識等，作為民眾與本局政策、活動訊息之溝通平台；粉絲專頁按讚人數自 108 年 1 月 19 日開創時的 441 名增加至 30,053 人（統計至 111 年 1 月 31 日），成長 68 倍，臉書貼文亦同步更新於本局 IG 帳號，本局將續以社群平台深化運動議題互動，期以跨國界的社群網路形塑本市運動城市形象，成為市民認知城市品牌之一。

肆、未來施政重點與展望

一、設置運動中心、提升運動人口

本市現已規劃 13 處運動中心，將陸續於 114 年完工營運、提供服務，座落地點涵蓋 13 個行政區、近 200 萬人口。

目前已開放營運的鳳山運動園區每月使用人次約可達 3 萬人次，未來陸續開放營運之運動中心雖因規模、地點、市場競爭性等差異而暫難估算每月服務人次，惟經本局積極佈建運動中心後，仍可樂觀評估運動人口成長，並期市民規律運動人口比例亦隨之成長。

(一) 已開放營運之鳳山運動園區每月平均使用人次約可達 3 萬人。

(二) 111 年 3 月預計開放苓雅運動中心及大寮運動中心、6 月開放左營運動中心、年底前開放美濃運動中心。

(三) 111 年 4 月至 9 月陸續辦理楠仔坑、三民、岡山、小港、鼓山等 5 座新建工程動土。

(四) 111 年年底預計完成前鎮、鹽埕運動中心整修工程。

(五) 112 年預計開放前鎮、鹽埕、前金運動中心。

(六) 113 至 114 年預計完成楠仔坑、三民、小港及鼓山運動中心新建工程。

(七) 續與其他局處合作於捷運聯合開發或社會住宅內設置運動中心。

二、啟動基金營運、豐富運動資源

為推動本市運動之發展，以培育選手、提供民眾優質運動環境及扶植在地運動產業，接受政府及民間各界投資、捐贈或補助，設置「高雄市運動發展基金」，訂定「高雄市運動發展基金收支管理及運用自治條例」。111 年 2 月完成高雄市政府運動發展基金管理會設置要點、3 月將選聘管理會委員。

本基金以高雄市政府運動發展局為主管機關，未來希望達到培訓本市運動選手、舉辦各項體育競賽活動、職業運動合作、經營管理各類運動設施、扶植運動產業及開發運動商品之效益，以促進本市運動發展為依歸。

三、提升選手待遇、鼓勵選手精進

(一)檢討研議體育獎助金相關法規

高雄市體育獎助金發給辦法自 100 年發布後曾 4 度修正，期間為提升本市競技成績表現，本局不斷盤點現行條文予以微調並優化，未來亦將針對選手參加國際賽運動競賽獎助金部分，持續進行通盤檢討，以期透過政策引導，將預算更有效率的挹注予菁英及儲備選手。

(二)提升本市選手培育制度

本市積極盤點本市重點發展運動種類，培育極具發展潛力選手，111 年將繼續辦理運動科學輔助訓練計畫，透過導入運動科學，提供選手動作技術整合分析、生理檢測分析、專項運動能力檢測等多項檢測，分析選手體能，長期追蹤選手訓練情況，提供教練調整參考，提升訓練成效。

(三)擴大大市運動傷害防護體系

本市除長期與小港醫院合作外，今年新增與長庚醫院透過運科團隊輔導轉介醫院快速通道追蹤治療，協助選手調整身體至最佳狀態。111 年規劃持續優化本市運動傷害防護體系，多元擴大服務管道，偕同教育局建立全方位體系，妥善照顧本市選手。

四、落實場館防疫、輔導產業紓困及振興

(一)防疫新生活、運動好放心

本局針對已落實相關防疫措施並可對外開放之民間運動場館業者，依據教育部所公告之運動場館防疫指引及本市所公告之防疫措施，積極辦理防疫稽查作業；另依高雄市各類從業人員 COVID-19 疫苗接種權管機關稽核執行方式，並要求各業者於場館明顯處張貼防疫告示，公告內容為接種 2 劑疫苗且滿 14 天人數及未施打 2 劑疫苗且快篩陰性人數。

目前運動場館開放亦遵循中央流行疫情指揮中心公布通案性原則，包含實聯制、出入口管制、容留人數比例限制、量測體溫、手部消毒、採用個人運動器具等，並維持社交距離，除飲食外，全程戴口罩；員工人員健康管理、確診事件即時應變等，並持續針對各類別之民營運動場館進行防疫稽查，期持續督導相關民間業者落實防疫措施，以提供市民安全運動環境。

(二)輔導運動場館業者申請紓困

為因應本次受疫情受影響之運動事業及從業人員，體育署提供一次性之營運及薪資補貼，本局協助轉知相關紓困資訊並協助本市民間運動場館業者向體育署申請，以期減輕業者負擔；另針對本局所轄管之委外場館，協助減免土地租金、權利金或延長合約年限；並提供本市於疫情期間暫停開放之民營運動場館清冊予本市稅捐稽處及台電公司，協助業者辦理房屋稅及電費減免。

五、推廣全齡運動、打造運動城市

(一) 苓雅運動中心－無障礙體適能教室

本局自 111 年 1 月起委由「中華民國身心障礙者休閒運動推廣協會」營運管理無障礙體適能教室，現有健身設備包含跑步機、手腳兩用腳踏車、磁控休閒車、仰臥起坐板、仰臥運動椅、多功能訓練機、腹部/下背復健機、胸擴訓練機等設施，可提供肢障、智障、腦性麻痺及視障等多障別使用。該協會現已開設各項免費身障體適能課程，如墊上運動、徒手肌力、有氧教學、戶外教學等，供不同障礙程度之民眾報名參與；未來將續規劃定期辦理身障體適能社區宣導活動及身障體適能設施安全指導研習課程，以推廣身障體適能運動，專業指導師資由復健師、物理治療師及適應體育專家組成，包含振興醫院武而謨復建師、左營國訓中心林依柔復建師、高雄醫學院朱奕華教授、高雄醫學院郭曉韻教授、國立體育大學朱彥穎教授、樹人醫大黃琪嫻主任、高雄師大潘倩玉主任等。

(二) 運動品牌大賞

「運動品牌大賞」111 年邁入第三年，以三大主題作為品牌賽事亮點，共同推廣競技、水域、幼童親子等系列運動；第一類「好“樣”系列運動」為歷史悠久、具高度觀賞性的標竿競技運動，包括 1 月 21-25 日舉辦的「和家盃排球賽」打頭陣、2 月 24-28 日的「港都盃全國田徑錦標賽」及預計在 10 月 29 至 30 日舉辦的「高雄富邦馬拉松」；第二大主題為「好“漾”系列運動」以水域運動城市特色為出發點，包括「高雄愛河端午龍舟嘉年華」、「高雄 SUP 立式划槳邀請賽」及「高雄城市盃龍舟賽」；另外為推展全齡運動並向下扎根，針對幼童、青少年、親子規劃第三大主題「好“young”系列運動」，包括時下幼兒最夯體能活動「港都盃幼兒滑步車錦標賽」及「幼兒足球錦標賽」，更規劃「幼兒拔河大會」及「高雄極限滑板賽」，兼顧幼兒及青少年等年輕族群運動發展。

伍、結語

回顧就任 19 個月來，尊堯始終不忘初心，一本初衷與本局團隊致力投入於推動運動發展，實踐設置運動中心、豐富運動資源、提升競技成績、推廣規律運動、發展運動產業等重要政策，與曾議長、陸副議長及諸位議會伙伴齊心協力，共同戰勝疫情、落實「運動港都 幸福高雄」施政願景！

謹祝

議長、副議長、各位議員女士、先生

身體健康 萬事如意！

附錄、本局所屬運動場館一覽表

（使用人次統計期間為 110 年 1 月至 12 月）

一、自管場館

編號	場地名稱	行政區所在地	功能類別	基本設施	使用人次	備註
1	高雄國家體育場	左營區	運動休閒 辦理活動 及賽事 移地訓練	1.400m 田徑場兼足球場 1 座（國際田徑總會 IAAF 一級認證，並符合國際足球總會 FIFA 之規範要求）。 2.籃球場 4 面。 3.景觀生態公園 13.9 公頃。 4.辦公室 14 間。 5.賽務、場務空間 61 間。 6.機房 40 間。 7.選手更衣室 4 間。 8.新聞簡報室 1 間。 9.室內暖身區（跑道）1 間。 10.重量訓練室 1 間。 11.貴賓室 13 間。 12.尾翼附屬商業空間。 13.觀眾席商店 4 間。 14.廁所 44 間。	14,411	
2	三民網球場	三民區	運動休閒 辦理活動 及賽事	1.紅磚粉網球場 3 面（23.77m x 10.97m）。 2.夜間照明設備、辦公室、司令台、儲藏室、衛浴設備。	62,845	
3	中山網球場	三民區	運動休閒 辦理活動 及賽事	1.紅磚粉球場 10 面（23.77m x 10.97m）。 2.練習場（牆）。 3.夜間照明設備、辦公室、司令台、看台、停車廣場、溫水衛浴設備、無障礙坡道。	14,411	

市政府各單位業務報告（運動發展局）

編號	場地名稱	行政區所在地	功能類別	基本設施	使用人次	備註
4	鳳山田徑場	鳳山區	運動休閒 辦理活動 及賽事 選手培訓 (重點發 展學校使 用)	400m 田徑場 1 座。	0	整 修 中
5	立德棒球場	前金區	運動休閒 辦理活動 及賽事 移地訓練	1.棒球場 1 座（左右外野全壘打線各 330 呎、中間 400 呎、內野紅磚土、外野鋪設草皮）。 2.護網看台、電腦計分顯示器二套、夜間照明設明六座、遮陽棚。 3.辦公室、記錄室、藥檢室、專用記錄室、貴賓室、裁判室、轉播室 4 間、記者室、停車場、盥洗室、球員休息室。 4.無障礙坡道、無障礙廁所、無障礙人士專用看台區、停車場。	44,275	
6	澄清湖棒球場	鳥松區	運動休閒 辦理活動 及賽事 移地訓練	1.棒球場 1 座，內外野均為天然草皮之球場，左、右外野為 328 呎（100m），中外野全壘打線 400 呎（121.12m）。 2.大型全彩顯示幕、計分板、夜間照明設備。 3.觀眾席位：內野 14,697 席，外野 5,210 席，約可容納 2 萬名觀眾。 4.球場建築物地上四層，地下一層（停車場）：包含球員休息室、室外休息區、販賣部、記者席、殘障席、包廂、貴賓室、控制室、轉播室、機械室、儲藏室。	110,938	
7	中正運動場 (含健身中心)	苓雅區	運動休閒 辦理活動 及賽事選 手培訓 (重點發 展學校使 用)	1.400m 田徑場 1 座。 2.看台、健身中心、辦公室、無障礙停車場、無障礙坡道、無障礙廁所。	95,835	

市政府各單位業務報告（運動發展局）

編號	場地名稱	行政區所在地	功能類別	基本設施	使用人次	備註
8	青少年運動園區極限運動場	苓雅區	運動休閒 辦理活動 及賽事	1.極限設施。 2.辦公室 1 間。	14,738	110 年 11 月起 極限運 動場設 施對外 開放
9	青少年運動園區籃網球場	苓雅區	運動休閒 辦理活動 及賽事	籃網球場 2 面。		
10	青少年運動園區籃球場	苓雅區	運動休閒 辦理活動 及賽事	1.壓克力面層籃球場 10 面（每面大小為 28m x15m，計 10 對籃球架）。 2.廁所、福利社、機車停車格、無障礙廁所、無障礙坡道。	238,181	
11	小港運動園區	小港區	運動休閒	1.200m 田徑場，計 6 道跑道。 2.紅磚粉網球場 2 面（每面 23.77m x10.97m）。 3.籃球場 2 面（每面 28m x16m，計 4 個籃框）。 4.健康步道、司令台、廁所、無障礙廁所。	88,525	
12	楠梓射箭場	楠梓區	專業集訓 辦理活動 及賽事	1.25 射箭靶位，可容納 20 位選手同時比賽，箭道平均 2.5m。 2.看台 1 座、辦公室、會議室、裁判台、衛浴設備。	23,015	
13	楠梓自由車場	楠梓區	專業集訓 辦理活動 及賽事	1.跑道計測線周長 333.3m、寬 7.5m，側加不鏽鋼護欄。 2.設體能訓練室（健身器材如跑步機、舉重器等）、原地熱身台 30 座、選手住宿、休閒室。	19,743	
14	楠梓射擊場	楠梓區	專業集訓 辦理活動 及賽事 移地訓練	1.室內靶場 1 座（17 個靶位）。 2.室外靶場 1 座（38 個靶位）。 3.無障礙靶場 1 座（5 個靶位）。 4.馬廄 27 間、辦公室、會議室、槍庫、盥洗室、化妝室。	3,654	
15	陽明溜冰場	三民區	運動休閒 辦理活動 及賽事	1.200m 場地賽溜冰場 1 座。 2.辦公室、夜間照明設備、看台、休息室、衛浴設備、更衣室、會議室。	23,208	

市政府各單位業務報告（運動發展局）

編號	場地名稱	行政區所在地	功能類別	基本設施	使用人次	備註
16	大津登山訓練中心	六龜區	運動休閒 辦理活動	1.人工攀岩區 2 座。 2.住宿 8 間、廁所 2 間、浴室 2 間、 會議室 1 間、廚房 1 間。	2,214	
17	中正技擊館	苓雅區	運動休閒 辦理活動 及賽事 移地訓練	1.羽球場 8 面。 2.綜合場地 2 館。 3.短柄牆球場 1 面。 4.壁球場 1 面。 5.會議室 1 間。 6.視聽教室 1 間。 7.廁所、沖洗室。	44,542	110 年 4 月中旬 起整修 不開放
18	左營活動中心	左營區	運動休閒 辦理活動 及賽事	1.室內籃球場 1 面（羽球場 4 面）。 2.廁所。	32,808	
19	國際游泳池	苓雅區	運動休閒 辦理活動 及賽事 游泳教學	1.室內比賽池（50.02m×25m×2.2～ 3m，計 10 水道）。 2.室內跳水池（25×20m×5m）。 3.室外練習池（50m×25m×0.8～ 1.5m，計 8 水道）。 4.貴賓室、主任辦公室、會議室、聯 合辦公室、機械房。 5.觀眾席、衛浴設備、沖洗室、空調、 停車場。	47,906	
20	楠梓游泳池	楠梓區	運動休閒 辦理活動 游泳教學	1.游泳池（50m×25m×1.4～1.8m，計 8 水道）。 2.辦公室、看台、停車場、衛浴設備、 遮陽網、無障礙坡道。	20,491	
21	右昌游泳池	楠梓區	運動休閒 辦理活動 游泳教學	1.游泳池（50m×22.5m×1.35～1.65m， 計 8 水道）。 2.戲水池（14.2m×5.62～7.5m×59～75 cm）。 3.辦公室、衛浴設備、遮陽網、無障 礙坡道。	0	暫 停 開 效
22	左營游泳池	左營區	運動休閒 辦理活動 游泳教學	1.游泳池（50m×20m×1.1～1.5m，計 8 水道）。 2.圓形兒童池（21m×12m×75～ 90cm）。 3.辦公室、遮雨棚、遮陽網、無障礙 坡道、停車場、衛浴設備、更衣室。	15,084	

市政府各單位業務報告（運動發展局）

編號	場地名稱	行政區所在地	功能類別	基本設施	使用人次	備註
23	鼓山游泳池	鼓山區	運動休閒 辦理活動 游泳教學	1.游泳池（50m×20m×10.5~1.55m，計8水道）。 2.辦公室、看台、衛浴設備、遮陽網、無障礙坡道。	2,234	
24	三民游泳池	三民區	運動休閒 辦理活動 游泳教學	1.游泳池（50m×23.5m×1.1m~1.5m，計8水道）。 2.夜間照明、衛浴設備、無障礙走道、扶手杆、輪椅、汽機車停車場。	18,265	
25	新興游泳池	新興區	運動休閒 辦理活動 游泳教學	1.游泳池（25m×15m×1.4~1.8m，計6水道）。 2.辦公室、停車場、看台、衛浴設備、夜間照明設備、無障礙坡道、遮雨棚。	13,808	
26	旗津游泳池	旗津區	運動休閒 游泳教學	1.游泳池（25m×18m×1.3~1.6m，計6水道）。 2.會議室、辦公室、看台、停車場、衛浴設備、更衣室、休息室、遮陽網、無障礙坡道。	2,218	
27	甲仙游泳池	甲仙區	運動休閒	1.游泳池（50m×23.5m×1.1m~1.5m，計8水道）。 2.夜間照明、衛浴設備、無障礙走道、汽機車停車場。	0	暫停開效
28	陽明網球中心	三民區	運動休閒 辦理活動 及賽事 選手培訓 （重點發展學校使用）	1.中央主球場1座（80m×66m，觀眾容量約4,300位）。 2.第2球場1座（開放式看台設計，40m×14m，觀眾容量約623位）。 3.附屬硬地球場11面（標準比賽場地22.77m×10.97m）。 4.電子計時器、高效率夜間照明、弱電及消防安全設備、停車場、獨立給排水及污水處理等附屬設備。	0	整修中
29	大寮運動公園	大寮區	運動休閒	1.籃球場2面（夜間照明）。 2.溜冰場1面（夜間照明）。	5,212	

市政府各單位業務報告（運動發展局）

編號	場地名稱	行政區所在地	功能類別	基本設施	使用人次	備註
30	東門游泳池	美濃區	運動休閒	1.游泳池（25m×12m×1~1.5m，計6水道）。 2.教學池（16.4m×7.4m）。 3.圓形 SPA 池。 4.辦公室及售票處各 1 間、廁所（含無障礙廁所）、淋浴間。	0	待整修中
31	五甲籃球場	鳳山區	運動休閒	籃球場 2 面。	468	
32	大寮靶場	大寮區	選手培訓	1.快速手槍靶場。 2.室內空氣槍靶場。 3.定向靶機發射台、擋彈牆。 4.不定向靶機發射台。 5.大寮靶場辦公室。	—	
33	蓮池潭水域運動中心	左營區	選手培訓	1.1F室內空間1室、無障礙電梯。 2.汽機車停車場。 3.2F室內空間2室、廁所一間。 4.水域碼頭一座。	—	

二、認養場館

編號	場地名稱	行政區所在地	認養單位	功能類別	基本設施	使用人次	備註
1	三民槌球場	三民區	高雄市體育會 槌球委員會	運動休閒 辦理活動 及賽事	1.槌球場 1 座。 2.辦公室、司令台、照 明系統、灑水系統。	19,445	日常維 護及水 電由認 養單位 負責
2	三民木球場	三民區	高雄市體育會 木球委員會	運動休閒 辦理活動 及賽事	木球場 1 座。	35,030	
3	岡山槌球場	岡山區	高雄市體育會 槌球委員會	運動休閒 辦理活動 及賽事	1.槌球場 1 座。 2.廁所、休息區、儲藏 室。	10,366	
4	三民羽球場	三民區	高雄市順發長 壽羽球協進會	運動休閒	戶外簡易羽球場 2 面。	3,897	
5	路竹體育園 區沙灘巧固 球場	路竹區	高雄市體育會 巧固球委員會	運動休閒 辦理活動 及賽事	1.巧固球場 1 座。 2.照明設備、沖水設 備。	4,789	

※依據高雄市運動場地認養辦法每年度針對認養場地皆會辦理一次的認養考核，主要針對場地維護管理、清潔、活動辦理等相關項目進行考核，連兩年考核成績為優等之認養單位，將可作為優先續約之參考，惟該續約以一次兩年為限。

市政府各單位業務報告（運動發展局）

三、委託代管場館

編號	場地名稱	行政區所在地	代管單位	功能類別	基本設施	使用人次	備註
1	藍田籃球場	楠梓區	楠梓區公所	運動休閒	籃球場 1 面。	3,747	日常維護及水電由代管單位負責
2	屏山公園籃球場	左營區	左營區公所	運動休閒	籃球場 1 面。	518	
3	旗山公共體育場	旗山區	旗山區公所	運動休閒	1.200m 田徑場 1 座。 2.廁所（含無障礙廁所）、舞台 1 座。	5,300	
4-7	路竹體育園區（籃球、籃排球、溜冰、網球）共 4 處場地	路竹區	路竹區公所	運動休閒	1.籃球場 2 座。 2.網球場 4 座。 3.籃排球場 2 座。 4.溜冰場 1 座。 5.兒童遊樂區 1 座。	271,280	
8-9	茄苳運動公園（籃球、網球）共 2 處場地	茄苳區	茄苳區公所	運動休閒	1.籃球場 4 面。 2.網球場 2 面。	0 （整修中）	
10	勞工壘球場	前鎮區	復興國小	運動休閒 辦理活動及賽事	1.壘球場 1 座（左右外野全壘打線 64m，中間全壘打線 88m）。 2.辦公室、司令台、衛浴設備。	8,816	
11	中正壘球場	苓雅區	苓雅區 中正國小	運動休閒 辦理活動及賽事	壘球場 1 座（右外野全壘打線 77m、中間全壘打線 83.8m、左外野全壘打線 86m）。	21,249	
12	陽明棒球場	三民區	五福國中	運動休閒 辦理活動及賽事	1.棒球場 1 座（左右外野全壘打線 320 呎，中間全壘打線 424 呎）。 2.室內簡易看台、員工休息室、盥洗室、打擊練習場。	11,670	

市政府各單位業務報告（運動發展局）

編號	場地名稱	行政區所在地	代管單位	功能類別	基本設施	使用人次	備註
13	岡山棒球場	岡山區	橋頭國中	運動休閒辦理活動及賽事	1.棒球場共 3 座： (1)棒球場 A a.設施：簡易裁判台與記錄台、簡易觀眾席、簡易選手休息室。 b.面積：12,215.82m ² 。 c.左右外野全壘打線 102.8m，中間全壘打線 117m。 (2)棒球場 B a.設施：簡易觀眾席、簡易選手休息室。 b.面積：11,699m ² 。 c.左右外野全壘打線 103m，中間全壘打線 120m。 (3)棒球場 C a.設施：簡易選手休息室。 b.面積：4,809m ² 。 c.左右外野全壘打線 70m，中間全壘打線 90m。 2.練習場（面積：3,215m ² ） 設施：棒球練習場、簡易廁所、儲藏室。	28,550	日常維護及水電由代管單位負責
14	大樹游泳池	大樹區	大樹國小	運動休閒	1.游泳池（15m×25m×1.2m，計 6 水道）。 2.圓形遊戲池（直徑 5m）。 3.SPA 池（7×15m）。 4.辦公室一間、廁所（含無障礙廁所）、淋浴間。	0 （防疫未開放）	
15	鳳山沙灘排球場	鳳山區	福誠高中	運動休閒辦理活動及賽事	1.沙灘排球場 2 面。 2.看台、辦公室、沖洗室、宿舍。	1,375	

市政府各單位業務報告（運動發展局）

編號	場地名稱	行政區所在地	代管單位	功能類別	基本設施	使用人次	備註
16	大愛籃排球場	杉林區	杉林區公所	運動休閒	籃排球場 3 面。	1,190	日常維護及水電由代管單位負責

※運動發展局委託代管場地 16 處，計有路竹體育園區籃球場、網球場、中正壘球場、勞工壘球場、陽明棒球場、岡山棒球場、大樹游泳池及鳳山沙灘排球場比照運動發展局收費標準進行收費，其餘為開放性場地無收取場地使用費。

場地	收費標準（比照運動發展局標準）	備註
路竹體育園區籃球場	申請使用： 場地費：300/每面/4 小時 水電費：300/每面/4 小時	比照青少年運動園區籃球場收費標準
路竹體育園區網球場	申請使用： 場地費：350/4 小時 水電：50/每面/4 小時 夜間照明：50/每面/半小時	比照運動發展局所屬網球場收費標準
中正壘球場	申請使用： 場地使用費：1,800/4 小時 水電費：500/4 小時	比照運動發展局所屬壘球場收費標準
勞工壘球場		
陽明棒球場		
岡山棒球場		
大樹游泳池	一般使用： 全票：50/次 半票：25/次	比照運動發展局所屬游泳池收費標準
鳳山沙灘排球場	申請使用： 場地費：800/每面/4 小時 水電：200/每面/4 小時 夜間照明：1,000/每面/半小時 場地使用費：100/每天/每人 空調費：500/間	比照運動發展局鳳山沙灘排球場收費標準

※考核：依考核實施計畫定期每年考核 1 次。

市政府各單位業務報告（運動發展局）

四、委託經營場館

編號	場地名稱	行政區所在地	委外單位	功能類別	基本設施	使用人次	備註
1	大寮游泳池	大寮區	中山學校財團法人高雄市中山高級工商職業學校	運動休閒	1.游泳池（50m×20.5m×1.1m～1.5m，計8水道）。 2.夜間照明、衛浴設備、無障礙走道、扶手杆、輪椅、汽機車停車場。	71	因冬季、水情及疫情影響，僅開放4月及5月上旬
2	民生網球場	前金區	高雄市體育會	運動休閒	1.紅磚粉網球場4面（每面23.77m×10.97m）。 2.管理室。	31,100	5月-7月未開放
3	大社游泳池	大社區	樹德科技大學	運動休閒	1.標準池（50m×25m×1.1～1.8m，計8水道）。 2.兒童池（16.5m×9m）。 3.售票處及辦公室各一間、廁所（無障礙廁所）、淋浴間。	767	因冬季、水情及疫情影響，僅開放9-10月
4	四維羽球場	苓雅區	高湛工程企業有限公司	運動休閒	1.室內羽球場5面（6.1m×13.4m）。 2.辦公室、衛浴設備等。	72,811	
5	鳳山慢速壘球場	鳳山區	高雄市新都慢速壘球協會	運動休閒 辦理活動及賽事	1.甲、乙2座壘球場（左右外野全壘打線90m，中間全壘打線90m）。 2.看臺（甲球場約400人、乙球場約250人）。 3.辦公室、看台、休息室、廁所、無障礙廁所。	26,376	5月-7月未開放
6	前鎮游泳池	前鎮區	沅漾有限公司	運動休閒 辦理活動 游泳教學	1.游泳池（50m×23.5m×1.1～1.5m，計8水道）。 2.辦公室、衛浴設備、遮雨棚、無障礙坡道。	1,285	因冬季、水情及疫情影響，僅開放4月及5月上旬

市政府各單位業務報告（運動發展局）

編號	場地名稱	行政區所在地	委外單位	功能類別	基本設施	使用人次	備註
7	鳳西羽球館	鳳山區	舞動陽光有限公司	運動休閒	1.室內羽球場 10 面（6.1m x 13.4m）。 2.辦公室、廁所、淋浴間。	134,235	
8	鳳山游泳池	鳳山區	舞動陽光有限公司	運動休閒	1.比賽池（50m×22.5m×1.30～1.60m，計 8 水道）。 2.練習池（25m×15m×0.8～1.10m，計 6 水道）。 3.水療池。 4.更衣室、衛浴設備、遮陽網、觀眾席、夜間照明設備、會議室、救生員休息室、機房、器材室。	16,521	5月-7月未開放
9	鳳山運動中心	鳳山區	舞動陽光有限公司	運動休閒	1.健身重訓區。 2.多功能教室。 3.有氧教室。 4.飛輪教室。	135,564	5月-7月未開放
10	鳳山體育館	鳳山區	舞動陽光有限公司	運動休閒 辦理活動及賽事	1.體育館 1 座（籃球場 1 面）。 2.球員休息室、藥檢室、貴賓室、廁所、淋浴間、哺乳室、媒體工作室、辦公室、器材室。	174,796	僅開放 4 月、5 月上旬及 11-12 月
11	鳳西網球場	鳳山區	舞動陽光有限公司	運動休閒 辦理活動及賽事	4 面紅磚粉網球場。	998	僅開放 4 月、5 月上旬、7 月上旬及 8 月
12	鳳西溜冰場	鳳山區	舞動陽光有限公司	運動休閒 辦理活動及賽事	200m 溜冰場 1 座。	3,164	5月-7月未開放

市政府各單位業務報告（運動發展局）

編號	場地名稱	行政區所在地	委外單位	功能類別	基本設施	使用人次	備註
13	高雄市現代化綜合體育館（高雄巨蛋）	左營區	漢威巨蛋開發股份有限公司	體育、藝文、會展、演講等大型活動	1.基地面積 17,000 餘坪，館內挑高 42 公尺，6 層樓高的開放空間，15,000 個座位。 2.設置大型中央電子螢幕、活動天花板懸掛系統、視訊即時轉播等。	177,000	5月-8月未開放
14	大坪頂運動園區	小港區	高雄市鳳山慢速壘球協會	運動休閒辦理活動及賽事	1.壘球場 3 座（左右外野全壘打線 85m，中間全壘打線 85m）。 2.籃球場 1 面全場。 3.管理室、廁所、洗腳區。	6,086	5月-7月未開放
15	五甲網球場	鳳山區	高雄市鳳山五甲網球協會	運動休閒辦理活動	紅磚粉網球場 2 面	3,326	

(一)依據委外考核計畫書，簽約日起每年不定期考核 2 次，考核評定優良者，得做為後續擴充續約之依據。

(二)採購金額算法：年度（人事費+維護費+水電費）*5 年（3+擴充 2）