

三十、高雄市政府運動發展局業務報告

日期：110 年 10 月 28 日

報告人：局長 侯 尊 堯

壹、前言

敬愛的曾議長、陸副議長、各位議員女士、先生：

欣逢貴會第 3 屆第 6 次定期大會開議，尊堯謹代表本局向各位報告本局投入推動體育運動發展情形；承蒙議長、副議長及各位議員女士、先生對運動發展局各項工作的支持與指導，使各項業務能順利推動，謹代表所有同仁致上最誠摯的感謝。

市府團隊自去年 8 月 24 日宣誓就職以來迄今已逾一年，在這一年來本局承市長之命，規劃推動增設運動中心、充實改善運動環境、推廣多元新興運動、提升競技成績、啟動運動發展基金運作等多項政策，獲得曾議長、陸副議長及在座各位議員伙伴的支持與指教，尊堯不勝感激！110 年上半年度我國遭受疫情擴大衝擊，各行各業都面臨重大挑戰，所幸在市府團隊積極協助及曾議長率領的議會伙伴支持之下，本局督導公私立運動場館場館順利執行防疫指引，未產生防疫破口或成為群聚溫床，同時也在疫苗施打期間動員同仁近 400 人次，支援開設大型接種站 14 場次，服務接種民眾人次超過 3 萬人，為防疫略進棉薄之力。疫情嚴峻時刻，本局仍未忘記繼續推動運動發展，在市府團隊齊心合作及議會伙伴不吝指導之下，本局業已完成運動中心初步設置規劃，自此刻起至 114 年，本市將陸續在 13 個行政區完成運動中心的設置與營運，此外本局也會在下一階段積極與捷運局、都市發展局合作，以捷運路網沿線開發及社會住宅地點為評估重點，繼續在全市尋找適合設置運動中心之處，還請曾議長、陸副議長及各位議座繼續支持！此外，我國運動英雄們也在近期甫於日本東京落幕的「2020 東京奧運」、「2020 東京帕運」創下史上最佳紀錄，共斬獲 2 金 4 銀 6 銅，國人與有榮焉！本市不僅加碼頒發本次參賽獎金與獲獎獎金，更在各界共識凝聚下規劃啟動「運動發展基金」，希望透過基金運作，加倍豐富投入運動產業資源，未來可用於培育運動選手、舉辦運動賽事、進行職業運動合作、提升運動設施經營管理、開發運動商品價值等，整體促進本市運動產業發展，讓運動產業成為「高雄大邁進」重要一環，成為帶動城市轉型、創造青年就業新興產業之一。

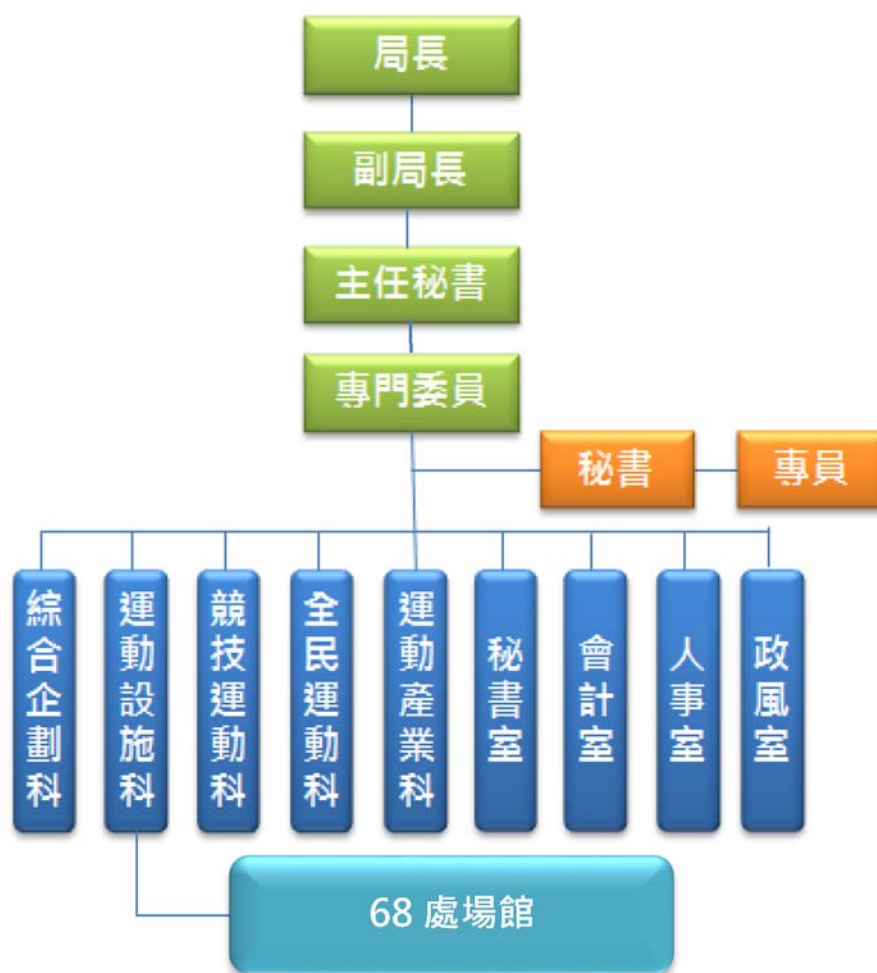
未來本局將持續與高雄市體育總會及單項委員會、大專院校、本府教育局等

有關單位合作推動體育運動，也希望在曾議長率領的議會伙伴支持下，共同打造一個人人來運動、人人看運動、人人愛運動，競技成績卓越、全民運動盛行、運動產業躍升的運動城市。期盼各位議員女士、先生持續督促、支持本局，攜手實踐「運動港都，幸福高雄」願景。現謹就運動發展局重要業務執行情形、本局施政重點與展望，提出簡要報告，敬請指教。

貳、組織概況

一、運動發展局組織架構

高雄市政府運動發展局組織架構圖



二、運動發展局編制員額

高雄市政府運動發展局（64 人）				備註
職稱	官等	職等	員額	
局長		比照簡任第 13 職等	1	
副局長	簡任	第 11 職等	1	
主任秘書	簡任	第 10 職等	1	
專門委員	簡任	第 10 職等	1	
科長	薦任	第 9 職等	5	
主任	薦任	第 9 職等	4	含人事、會計及政風主任
秘書	薦任	第 8 職等至第 9 職等	2	
專員	薦任	第 8 職等至第 9 職等	1	
股長	薦任	第 8 職等	7	
科員	委任或薦任	第 5 職等或第 6 職等至第 7 職等	21	含人事、會計科員
技士	委任或薦任	第 5 職等或第 6 職等至第 7 職等	5	
助理員	委任	第 4 職等至第 5 職等	4	
技佐	委任	第 4 職等至第 5 職等	2	
辦事員	委任	第 3 職等至第 5 職等	7	含會計辦事員
書記	委任	第 1 職等至第 3 職等	2	
合 計			64	

三、運動發展局業務人力現況

（統計日期：110年8月31日）

類別		編制員額	現職人數	差距
職員		64	54	-10
約聘僱人員	約聘人員	7	7	-12
	約僱救生員	46	43	
	約僱護理員	11	11	
	約僱技術、管理員	7	7	
	約僱事務員	48	39	
	約僱幹事	1	1	
	小計	120	108	
職工		55	36	-19
駐衛警		3	2	-1
臨時人員 (業務助理)		28	28	0
合計		270	228	-42

約聘僱人員 110 年 8 月至 111 年 12 月屆齡退休人數約 17 人，其中類別屬「遇缺不補」者共 11 人。

參、重要業務執行情形 - 疫情下的運動發展作為

一、充實運動環境、優化場館設施

(一)運動中心規劃設置

本市規劃設置運動中心係以行政區人口數及密度、交通易達性、基地土地條件、市場需求、市府財源等變數進行綜整評估，以不同策略進行規劃；除現已提供服務之鳳山運動園區將提供更完善設施環境，及中正技擊館、國家體育場尾翼現已規劃設置運動中心外，同時爭取體育署補助興建，加上配合校園設施開放、公有空間活化、捷運站聯合開發及社會住宅合建等策略，積極規劃 10 餘座運動中心，並按進度逐年編列預算，以親民價格、企業服務的精神，引進民間廠商營運，提供平價優質運動場館服務。

1.完善現有園區

鳳山運動園區面積達 11 公頃，為全台佔地第二大運動園區，可進行運動種類超過 10 種，早於國民運動中心概念出現前即已長期提供大鳳山地區居民多種休閒運動選擇。近年來更將田徑場看台改建為草皮緩坡、增設園區內 1600 公尺步道及新建一座三層樓運動中心，園區內共計七大設施可進行運動種類從低強度的散步慢跑到高強度的籃球、足球，從室內的瑜珈、飛輪到室外的游泳、網球等，不僅提供市民進行休閒運動，更保留未來進行田徑、籃球、排球等正式賽事標準設施，與一般國民運動中心相比，擁有七大設施、十餘種室內外運動功能的鳳山運動園區堪稱為「超級」國民運動中心。

本園區田徑場現正由本府交通局進行地下停車場工程，預計 111 年 2 月完工，未來完工後可望進一步提升園區等級、增加服務量能。

2. 爭取中央補助

教育部體育署「前瞻基礎建設一城鄉建設一充實全民運動環境計畫」之全民運動館計畫係補助縣市人口數達 7 萬以上或人口密度達每平方公里 800 人之行政區興建或整建。本局依據該署興建參考標準於本市目前人口集中、快速發展之行政區，已盤點數處適合興建全民運動館，並於 109 年 11 月 30 日將興建計畫送交體育署，110 年 4 月核定楠梓區、6 月核定三民區、小港區共三案，合計補助經費共 6 億元。

(1) 楠仔坑運動中心

① 以既有楠梓運動園區內游泳池整建全民運動館，園區內有多元競技類設施，包含自由車場、射箭場及國內唯一現代五項場館（射擊、擊劍、游泳、馬術和跑步），除了享受全民運動館的多功能設施外，亦可結合競技型場館，提供民眾全新的運動競技體驗。

② 總經費 4 億 100 萬元，體育署補助 2 億元，本府自籌 2 億 100 萬元，目前辦理規劃設計，預計 110 年 11 月中旬完成設計，110 年 12 月底工程決標，113 年 12 月營運。

(2) 小港運動中心

① 於小港森林公園內新建全民運動館，結合現有共融式遊戲區、景觀高台等，提供運動、健身及休憩之多樣化功能，為適合全家大小運動休閒之好去處。

② 總經費 4 億 6,000 萬元，體育署補助 2 億元，台電公司補助 1 億 3,000 萬元，中油公司補助 1 億 3,000 萬元，目前辦理規劃設計，預計 111 年 5 月完成設計，111 年 7 月工程決標，114 年 6 月營運。

(3) 三民運動中心

- ①以三民區陽明溜冰場為基地新建全民運動館，運動中心近捷運黃線預定站，鄰陽明網球中心（南部國際網球賽事場地之一）、陽明棒球場等；規劃內容涵室內網球場及游泳池設施，可做為國際網球賽事雨天備案場地，兼具培訓、體魄健身及運動休閒等功能。
- ②總經費 4 億 100 萬元，甫獲教育部體育署核定補助 2 億元，預計 111 年 2 月完成設計，111 年 7 月開工、113 年完工啟用，並依行政院施政方針，預期以促參 OT 方式模式引進民間機構維運；預定 110 年 8 月辦理促參前置作業委託專業服務案，期委託專業顧問公司依促參程序成功招商。

3.改善現有空間

(1)苓雅運動中心

- ①利用現有中正技擊館空間改善設置，地點位於捷運中正技擊館站出口，鄰近中正運動場、極限運動場、青少年籃球園區、國際池室外游泳池，結合未來中正運動園區改建，將成為市區指標性運動園區。
- ② 110 年編列 2,500 萬元規劃、整建及 200 萬元委外作業經費，優先整建中正技擊館 2 樓、5 樓既有空間提供未來營運廠商規劃運動中心，預計 110 年 12 月完工。

(2)左營運動中心

- ①位於國家體育場尾翼，近捷運世運站出口，緊鄰中油高爾夫球場、戶外籃球場及生態園區，國體場內設有具 IFFA 認證跑道之田徑場，現規劃運動中心內提供桌球室、新型態健身房、飛盤及韻律瑜珈教室，兼具戶外及室內多元化運動空間。
- ②全案刻正進行規劃訪商及擬定招標文件中，預計 110 年 12 月營運。

(3)鼓山運動中心

- ①中山國小舊校區空間規劃興建由衛生局統籌規劃，並結合社會局、教育局及本局設置「幼兒及長照綜合服務園區」，打造從幼兒、青少年、成人及老人一系列成長之多齡樂活場域，推動高齡服務，鼓勵樂齡學習，融入銀髮族等全齡互動運動空間，延緩失能及老化。
- ②本局爭取平均地權基金全額 1 億 7,813 萬元新整建鼓山運動中心，設施包含運動中心、操場整修及戶外籃球場增設屋頂等；刻正辦理勞務設計監造招標作業中，預計 111 年 7 月動土，113 年 12 月前完工。

4.結合校園開放

- (1)本局盤點多區學校運動設施，規劃改善後作為運動中心，設施包含健身房、韻律教室等，結合校內綜合球場或羽球場、游泳池等，並委託

民間業者經營，提高設施使用效率及節省學校維護經費，並將校園設施與社區居民共享。本局現已規劃於前鎮區（瑞祥高中）、前金區（前金國小）、鹽埕區（鹽埕國中）、美濃區（美濃國中）等 4 區設置此類型運動中心，刻正辦理勞務設計監造標行政作業中，111 年下半年預計完成前鎮區（瑞祥高中）、美濃區（美濃國中）、鹽埕區（鹽埕國中）3 處學校，餘前金區（前金國小）預計於 112 年完工。

- (2)另規劃與輔英科大合作冠名設置大寮運動中心，利用大學既有運動設施及空間，擴大對外開放時段及增加課程，轉變為社區大學城的複合式運動中心；111 年度專案補助該校營運維護費及部分硬體設施，增加對外開放時段，預計 111 年 1 月揭牌及啟動營運。設施空間包括健身房（含重量訓練室、環狀運動室、輕適能飛輪室）、戶外游泳池（開放 4-11 月）、技擊區、室內綜合球場（籃球場 2 面全場或羽球場 8 面）、室內排球場、桌球場、撞球場等，希望提供大寮地區民眾平價多元運動選擇。

5.跨局處合作開發

本市現正積極拓展捷運路網，本局亦將配合捷運局辦理捷運站聯合開發，積極評估沿線開發案運動中心設置可行性；同時也將結合本府都發局興建社會住宅規劃，利用合適空間設置運動中心，提供入住居民或社區民眾使用。

(二)規劃新建運動設施

1.楠梓文中足球場新建計畫

配合體育署推動足球企業聯賽、建立主客場制政策，以計畫基地為中心推動企業聯賽、各級賽事及移訓，促進相關產業，於楠梓區新建 1 座 11 人制人工草皮足球場、新建 1 座 11 人制天然草皮足球場（可分為 2 座 8 人制足球場地）；1 棟 3 層樓附屬設施建築物、停車場及園區綠美化工程。計畫總經費 3 億 5,413 萬元，體育署核定補助 2 億 3,800 萬元，本府自籌 1 億 1,613 萬 1,761 元，採專案管理（含監造）加統包工程方式辦理，預定 111 年 1 月完工。

2.滑板場新建計畫

規劃於橋頭區青埔捷運站高架橋下空間設置極限（滑板）場，面積約 3,200 平方公尺，設施含平杆、斜坡道、階梯、三面台、斜竿等，總經費 2,000 萬元，獲體育署同意補助 1,050 萬元，本府自籌 950 萬元。

3.新建風雨式籃球場

規劃於楠梓區德民路與捷運交叉口旁道路用地（楠梓段二小段 114 號）

新建 3 面風雨籃球場、簡易滑步車場地、戶外停車場等，面積約 7,086 平方公尺，總經費約 4,522 萬元。目前委託顧問公司辦理道路用地變更體育場用地作業，俟顧問公司完成計畫書後函送都發局辦理用地變更。

4.新建林園區簡易壘球場

林園區居民長期反映希冀林園地區設置一處簡易壘球場，經林園區公所表示海巡署將拆除林園區機動站地上建築物後返還土地，建議本局可評估設置於該地。經本局初步評估設置簡易壘球場應具可行性，刻正就相關拆除新建作業進行了解規劃，預計 110 年下半年簽報市府進行相關作業。

(三)整建改善運動場館

1.前瞻基礎建設－城鄉設施－營造休閒運動環境計畫

(1)立德棒球場設施改善計畫

為完善場地設施環境暨辦理 2020 年亞洲青年棒球錦標賽及符合相關賽事使用需求辦理球場設施整修，規劃球場草皮更新、噴灌設備更新、養護機具購置、計分板設備更新、增設風雨式牛棚及無障礙設施改善等，改善棒球場設施環境，提供球員完善訓練及比賽場地。總經費 3,800 萬元，體育署核定補助 2,660 萬元，本府自籌 1,140 萬元；業於 109 年 3 月決標、110 年 1 月完工。

(2)陽明網球中心中央球場整體改造計畫

為使陽明網球中心能因應辦理國內外重要網球賽事，重新檢討全區使用定位及營運方向，規劃中央球場室內空間改造、球場地坪更新、看臺地坪防水、觀眾椅更新、無障礙設施改善及商業空間，整合賽事、商業及無障礙環境。總經費 1 億 3,650 萬元，體育署核定補助 9,555 萬元，本府自籌 4,095 萬元；109 年 7 月 17 日開工，預計 110 年 12 月完工。

(3)茄苳運動公園整體改造計畫

為改善茄苳運動公園設施環境，規劃既有籃球場整修、既有紅土網球場改建為壓克力地坪符合當地使用管理、新設排球場，另將搭配民間廠商租賃建置太陽能發電鋼棚改造為風雨球場，提供民眾舒適的運動環境，總經費計 1,200 萬元，體育署核定補助 840 萬元，本府自籌 360 萬元，預計 110 年 12 月完工。

(4)高雄市中正運動場田徑跑道更新計畫

為辦理中正運動場田徑場損壞全面更新，提供民眾優質運動環境，總經費計 2,980 萬元，於 109 年 9 月 30 日提送體育署申請補助經費，該署於 110 年 2 月 5 日核定補助 2,086 萬元，市府自籌 894 萬元，總經

費 2,980 萬元，預計 111 年 5 月完工。

(5)國際游泳池設施改善計畫

為完善國際游泳池作為國際賽事及選手訓練場地，盤整泳池、屋頂漏水、照明、跳水台、賽務空間及廁所等設施，規劃整體設備更新、空間改造及無障礙設施改善，提供民眾優質運動環境，總經費計 7,500 萬元，體育署核定補助 5,250 萬元，本府自籌 2,250 萬元，預計 112 年 4 月完工。

2.刻正積極爭取中央補助整建經費計畫

為改善大寮游泳池設施環境，本局已規劃「大寮運動公園游泳池設施改造計畫」，盤整泳池、地坪、過濾設備、辦公空間及廁所等設施，進行整體設備更新、空間改造及無障礙設施改善，提供民眾優質運動環境；於 109 年 9 月 30 日提送體育署申請補助經費，待該署審查中。

(四)運動場館經營管理模式多元化

1.本府運發局轄管運動場館共 68 處，除 32 處自管外，依據本市運動場地認養辦法辦理場地認養，由在地體育團體或企業認養開放市民使用之場地，以提高管理績效及場地使用率，目前民間團體認養運動場館計 5 處：三民木球場、三民槌球場、岡山槌球場、三民羽球場及路竹體育園區沙灘巧固球場。

2.為活化場館、提高場館使用率及使場館得以就近獲得妥適維護管理，目前由機關學校代管運動場館計中正壘球場、勞工壘球場、陽明棒球場等 16 處。

3.為促進民間參與運動場館經營，持續評估所屬運動場館委外經營管理或透過促參由民間參與經營之可能性，目前依「政府採購法」辦理委外運動場館計有 8 處，分為民生網球場、大寮游泳池、大社游泳池、前鎮游泳池、四維羽球場、鳳山慢速壘球場、大坪頂運動公園壘球場及五甲網球場；及「促進民間參與公共建設法」由民間參與經營計有鳳山運動園區 6 場館及高雄市現代化綜合體育館（又稱高雄巨蛋）等 7 處，合計共 15 處。

4.場館考核機制

(1)為掌握各場館營運狀況並提升服務品質，依自管、認養、委外及代管不同經管樣態，除落實自主管理外，並訂定自管業務檢核計畫，以及認養、委外及代管訪視計畫，並配合不定時訪視，有效落實場館管理。

(2)而依採購法、促參法委託民間經營之場館，本局亦定期進行營運績效評估作業或業務查核作業，針對委外場館之營運績效、設備維護、環

境等進行查核作業，以作為後續是否優先續約之考量。此外亦會辦理日常稽查作業，透過日常稽查了解場館實際營運情形，即時督導委外廠商針對相關缺失進行調整修正。

(3)另依據體育署訂定之「公共運動設施設置及管理辦法」，每年辦理本市轄區內公共運動設施營運管理維護情形之考核。

二、完善選手服務、提升競賽成績

(一)發給本市優秀運動選手訓練補助金

為持續培育及照顧本市具發展潛力之基層運動選手，本市訂有「高雄市績優運動選手訓練補助金發給辦法」，補助本市全國運動會獲前三名菁英選手每月訓練補助金分別為金牌選手一個人項目每人每月 2 萬元、團體項目每人每月 1 萬 2,000 元；銀牌選手一個人項目每人每月 1 萬 2,000 元、團體項目每人每月 8,000 元；銅牌選手一個人項目每人每月 8,000 元、團體項目每人每月 6,000 元。109 年共計 278 名選手申請通過；核發訓練補助金 3,249 萬 6,000 元。110 年共 264 名選手提出申請，截至 8 月止核發訓練補助金共計 1,892 萬元。

(二)提高奧運及帕運選手參賽／獲獎獎助金

「2020 年東京奧林匹克運動會（下稱東京奧運）」及「2020 年東京身心障礙帕拉林匹克運動會（下稱東京帕運）」分別於 110 年 7 月 23 日起至 8 月 8 日及 110 年 8 月 24 日起至 9 月 5 日假日本東京舉行，查本市籍選手計有戴資穎、江念欣、高展宏、莊智淵、吳佳穎及黃士峰等 6 人參加東京奧運；田曉雯及陳亮達等 2 人參加東京帕運。為給予本市選手更多照顧，本屆東京奧運及帕運的參賽／獲獎獎助金加倍發給，擬依高雄市體育獎助金發給辦法核發體育獎助金新臺幣 188 萬 8,000 元。

(三)導入運動科學輔助選手訓練，追蹤訓練成效

本年度首次試辦運動科學輔助訓練計畫，於今年 7 月起由正修科大團隊統籌執行，將經由專業的科學檢測設備，提供選手動作技術整合分析、生理檢測分析、專項運動能力檢測等多項檢測，導入運動科學數據化分析，追蹤選手訓練情況，提供教練調整參考，提升訓練成效。

(四)提升運動傷害防護服務、提供完善照護

本局與小港醫院於 109 年 4 月 29 日續約，繼續合作提供高雄市優秀選手運動傷害防護體系，小港醫院以專業團隊照護模式提供包括單一門診、復健科特別訓練門診、全國運動會隨隊緊急醫療、舉辦傷害防護課程等 4 大面向服務，109 年起更新增服務對象擴大至全民運動會第一類前三名選手。今年更藉由運科輔助訓練計劃邀請長庚醫院納入照顧選手團隊，配合透過

運動醫學與防護照顧，協助選手調整身體至最佳狀態。未來將持續規劃提升本市防護體系網絡，完善照顧本市選手。

(五)媒合民間資源挹注

積極媒合高雄銀行、一卡通等高雄在地企業投入支持運動行列培育更多本市籍優秀選手，未來亦持續積極整合社會資源挹注，邀請更多在地企業參與贊助本市選手及團隊，成為高雄選手站上全國及亞奧運賽場重大助力。

(六)備戰全國運－協調訓練／選拔賽場地、選手疫苗接種等

110年全國動會訂於110年10月16日至21日於新北市舉行，本市代表隊約938人（選手715人，職員223人）。各項代表隊自今年3月起，陸續展開代表隊選拔作業，以盼推出最佳陣容出戰賽事，為本市爭取最高榮耀。5月中旬受我國新型冠狀肺炎疫情擴大影響，部份選拔賽及培訓作業延後辦理，本局積極協調選拔賽／訓練場地，務使相關籌備作業圓滿完成。為使本市全國運動會全體隊職員安心參賽，本市乃率六都之先為全運會隊職員施打疫苗，依大會報名階段分批施打疫苗；至8月底止已為256人次接種第一劑，擁有基本防護力。本局另提供隊職員醫療用口罩，並堅守防疫規範，以選手安全為最優先考量。

三、發展產業聚落、加值運動經濟

(一)職業運動登場、帶動產業發展

1.職棒賽事重返澄清湖球場

109年因嚴重特殊傳染性肺炎疫情影響，各球團為減少經營支出並為防疫考量減少移動風險，多選擇於主場球場舉行職棒例行賽一軍賽事，爰去年度本市澄清湖棒球場未有職棒一軍舉辦賽事；經本局積極爭取職棒32年賽事，目前已排定於澄清湖棒球場進行場次包括熱身賽8場、一軍例行賽28場、二軍例行賽1場，本局更規劃免費接駁專車，增進球迷觀賽便利性、鼓勵市民一起支持職棒賽事。

2.超級職業籃球聯賽、T1聯盟、P聯盟接力成立主場球隊今年4月由超級職業籃球聯賽重返鳳山體育館，高雄九太科技籃球隊創下SBL睽違已久滿場盛況，引爆高雄籃球熱潮；下半年本市將迎來T1聯盟高雄海神隊、P聯盟高雄鋼鐵人雙雙入主，成為落腳高雄市的職業籃球隊，分別積極打造球隊主場體育館，本局將積極結合經營團隊、打造職業運動賽事主場氛圍，共同提升高雄職業運動經濟產值。

(二)發展運動場館經營產業

本局持續積極規劃辦理場館設施委外廠商營運模式，引進民間廠商專業能力及人力，活化並提升場館經營及服務品質，促進在地運動場館經營產業

發展、培育在地場館營運專業人力。

1.本市運動中心

(1)鳳山運動園區

鳳山運動園區（包含鳳山運動中心）第一期業於 108 年 11 月 1 日委外營運，第二期亦於 110 年 4 月 1 日完成點交，目前委外營運範圍包括運動中心、游泳池、羽球館、體育館、網球場、溜冰場，皆已對外開放營運。另鳳山運動園區地下停車場預計於 111 年 2 月完工，田徑場亦將由施工廠商負責復原，園區整體將俟完工驗收後重新開放市民使用。

(2)苓雅運動中心

業於 110 年 7 月完成招標評選作業，將俟場館改善工程完工驗收後辦理點交作業，預計於 110 年 12 月開放營運。

(3)左營運動中心

於 110 年 5 月 26 日至 6 月 21 日進行第一次公開招標作業，該期間遭逢國內疫情擴散影響廠商投資意願，故無廠商投標而流標；本局刻正積極探訪其他潛商意願，並將重新檢討招標內容後辦理公告招商事宜。

(4)楠仔坑運動中心、三民運動中心及小港運動中心

針對體育署所補助建置之全民運動館，本局刻正依促參法辦理委外事宜；目前楠梓坑運動中心已完成委託專業顧問公司，三民及小港案正辦理顧問公司招標作業，後續將依據促參法相關程序辦理招商作業。

(5)前鎮運動中心、鹽埕運動中心、前金運動中心及美濃運動中心

針對 4 處校園運動設施改善後設置運動中心開放民眾使用部分，刻正研擬相關招標文件，包括學校與營運廠商雙方應負權利義務等均須事先妥為規劃並落實於契約中，俟與各校完成確認後將立即辦理招商事宜。

2.蓮池潭水域運動中心

蓮池潭曾為 2009 年世界運動會輕艇水球、滑水和龍舟項目比賽場地池比賽場地，現況為高雄市體育會龍舟、輕艇、帆船、划船委員會、看見臺灣基金會等單位作水域運動使用。為促進蓮池潭運動及觀光等產業發展，開拓多元水域運動文化體驗，以「本市蓮池潭水域運動訓練中心 OT 可行性評估」案，向財政部申請促參前置作業核定補助經費辦理。本案於 110 年 2 月底完成期末報告，經顧問公司綜合評估因本案財務不具可行性，爰本局擬以採購法委外經營管理，透過引入民間資源，甄選優秀專業經營團隊投入營運，藉此提高運動場館使用效益及自償性，同時提升市民與遊客參與蓮池潭水域活動意願，帶動整體周邊區域發展。

3.其他運動設施委外營運

本局持續盤點所轄相關場館，針對具收益性之場館持續辦理場館委外事宜，藉由促參法或採購法，引進民間資源，提供優質服務予市民，目前本局評估針對陽明網球中心、國際游泳池、鼓山游泳池及甲仙游泳池、立德棒球場、澄清湖棒球場、大寮靶場及楠梓文中足球場等，依政策方向及視疫情情形辦理委外事宜。

四、因應防疫生活、轉變運動型態

(一)配合防疫指引調整運動 i 臺灣活動辦理方式

- 1.因疫情影響，本市配合中央疫情指揮中心公布防疫指引，調整各項活動流程及辦理內容，包括籃球社區聯誼賽取消開閉幕以避免群聚、足球社區聯誼賽僅開放家長於看台觀賽，比賽期間必須全程配戴口罩並維持室內外人數規定。
- 2.同時為維持民眾規律運動習慣，部分常期性課程由實體課程改為直播遠端教學，包括大同醫院體適能促進-高強度有氧班、高科大巡迴指導團-長者居家健康運動班、高師大愛運動動無礙巡迴指導團-複合式運動班等。

(二)拍攝宅運動影片於高雄公播頻道及 Youtube 播出

- 1.為使民眾於防疫期間能在家運動，本局爰邀請運動 i 臺灣計畫承辦單位授課師資、健身房教練等多位專業人士，規劃多種運動提供民眾在家自主運動，避免產生「三級胖」；課程內容包括椅子運動、排舞、肌力燃脂、瑜珈等，適合銀髮族、親子一起進行。
- 2.配合市府推出的「防疫好家宅」政策，系列影片同步於高雄公用頻道 CH3 以及本局 Youtube 頻道播出，錯過電視播出或無法收看高雄公用頻道民眾亦可透過網路收看，以觸及不同觀眾群，使影片效益最大化。

五、建立行銷平臺、推廣運動知能

(一)製播運動廣播節目、分享運動情報

109 年首次與高雄廣播電臺合作，製播以運動賽事、運動人物、運動場館等為主常態節目，於每周四下午 4 時播出，內容以本市相關運動資訊為主，包括宣傳運動政策、體育活動資訊，並專訪優秀選手及團隊、教練、單項委員會、熱心體育企業團體或個人等。

109 年共播出 53 集節目(含 11 集網路直播)，110 年則預計播出 52 集節目。經統計網路直播觀看人次，109 年觀看次數前三名節目分別為「【水域運動 high 翻高雄】高雄海洋科技大學林杏麗及高興一教授」(1 月 30 日播出，觀看次數約 1.2 萬人次)、「實踐大學高雄校區林保源主任－後疫情時代休閒新樂活」(6 月 4 日播出，觀看人數超過 8 千人次)及「銀髮族運動推廣

—國立臺灣師範大學張少熙教授、國立臺灣師範大學體育系方怡堯博士」（7月23日播出，觀看次數逾7千6百人次）；110年截至9月，觀看次數前三名節目分別為「Freestyle football～花式足球夢！」（4月22日播出，觀看次數約1.3萬人次）、「粉紅炫風來襲～黃亭茵與啟蒙教練的自由車人生！」及「《東京奧運初登場》滑板運動」（分別於5月13日及1月21日播出，觀看人數皆超過7千人次）。

未來本局將續以此方式分享運動相關訊息，讓運動深入市民生活，共同打造健康人生。

(二)經營社群平臺、深化品牌形象

- 1.本局經營「KSD好運發」臉書粉絲專頁，透過社群平台力量，以親民的風格，豐富的內容，包裝行銷本市運動賽事、運動團隊、運動員、運動產業、運動政策及運動健康知識等，作為民眾與本局政策、活動訊息之溝通平台；粉絲專頁按讚人數自108年1月19日開創時的441名增加至24,443人（統計至110年9月上旬），臉書貼文亦同步更新於本局IG帳號，未來本局將續以社群平台深化運動議題互動，期以跨國界的社群網路形塑本市運動城市形象，成為市民認知城市品牌之一。
- 2.另於新冠疫情期間，本局與義守大學大眾傳播系合作規劃製作「宅運動」系列影片，除在公用頻道CH3「防疫電視台」及臉書同步放送外，也在本局「KSD雄愛運動」Youtube頻道播出，讓民眾在家亦可保持運動習慣，共同落實在家防疫新生活。

肆、未來施政重點與展望

一、設置運動中心、提升運動人口

本市現已規劃12處運動中心，將陸續於114年完工營運、提供服務，座落地點涵蓋12個行政區、近200萬人口。

目前已開放營運的鳳山運動園區每月使用人次約可達3萬人次，未來陸續開放營運之運動中心雖因規模、地點、市場競爭性等差異而暫難估算每月服務人次，惟經本局積極佈建運動中心後，仍可樂觀評估運動人口成長，並期市民規律運動人口比例亦隨之成長。

(一)已開放營運之鳳山運動園區每月平均使用人次約可達3萬人。

(二)110年12月前預計開放苓雅運動中心、左營運動中心、大寮運動中心。

(三)112年預計開放前鎮運動中心、鹽埕運動中心、美濃運動中心。

(四)113年預計開放前金運動中心、鼓山運動中心。

(五)114年預計開放楠仔坑運動中心、三民運動中心及小港運動中心。

(六)續與其他局處合作於捷運聯合開發或社會住宅內設置運動中心。

二、啟動基金營運、豐富運動資源

為推動本市運動之發展，以培育選手、提供民眾優質運動環境及扶植在地運動產業，接受政府及民間各界投資、捐贈或補助，設置「高雄市運動發展基金」，訂定「高雄市運動發展基金收支管理及運用自治條例」。預計 110 年底完成高雄市政府運動發展基金管理會設置要點、111 年 3 月完成選聘管理會委員。

本基金以高雄市政府運動發展局為主管機關，未來希望達到培訓本市運動選手、舉辦各項體育競賽活動、職業運動合作、經營管理各類運動設施、扶植運動產業及開發運動商品之效益，以促進本市運動發展為依歸。

三、提升選手待遇、鼓勵選手精進

(一)檢討研議體育獎助金相關法規

高雄市體育獎助金發給辦法自 100 年發布後曾 4 度修正，期間為提升本市競技成績表現，本局不斷盤點現行條文予以微調並優化，未來亦將針對選手參加國際賽運動競賽獎助金部分，持續進行通盤檢討，以期透過政策引導，將預算更有效率的挹注予菁英及儲備選手。

(二)聘用奧運退役選手擔任教練

本局預計將自 111 年起啟動運動發展基金營運，故刻正規劃運動發展基金相關用途，以專案聘請本市籍奧運等級選手輔導轉任運動教練計畫即為其中之一，希以退役選手傳承奧運寶貴經驗，增加本市籍選手未來站上國際舞台的機會。

(三)提升本市選手培育制度

本市積極盤點本市重點發展運動種類，培育極具發展潛力選手，今年起首度辦理運動科學輔助訓練計畫，由正修科大團隊於 7 月起開始執行；透過導入運動科學，提供選手動作技術整合分析、生理檢測分析、專項運動能力檢測等多項檢測，分析選手體能。111 年將持續進行本項計畫，長期追蹤選手訓練情況，提供教練調整參考，提升訓練成效。

(四)擴大大市運動傷害防護體系

本市除長期與小港醫院合作外，今年新增與長庚醫院透過運科團隊輔導轉介醫院快速通道追蹤治療，協助選手調整身體至最佳狀態。未來將持續優化本市運動傷害防護體系，多元擴大服務管道，偕同教育局建立全方位體系，妥善照顧本市選手。

四、落實場館防疫、輔導產業紓困及振興

(一)防疫新生活、運動好放心

因應國內疫情逐漸趨緩，中央疫情指揮中心於7月中旬針對相關產業及場域逐步解封，本市公私立室內外運動場館亦陸續解封開放。本局為落實市府「積極管理、有效開放」防疫政策，針對已落實相關防疫措施並可對外開放之民間運動場館業者，依據教育部所公告之運動場館防疫指引及本市所公告之防疫措施，積極辦理防疫機查作業，目前已完成本市共計153間健身房及11間游泳池之查核作業；另本市公私立游泳池教練救生員均每7日須抗原快篩1次並造冊紀錄，已接種疫苗者亦同；其餘室內外運動場所教練如已接種疫苗滿14天者則無須每7日進行快篩。

未來運動場館開放亦遵循中央流行疫情指揮中心公布通案性原則，包含實聯制、出入口管制、容留人數比例限制、量測體溫、手部消毒、採用個人運動器具等；並維持社交距離，除飲食外，全程戴口罩；員工人員健康管理、確診事件即時應變等，並持續針對各類別之民營運動場館進行防疫稽查，期持續督導相關民間業者落實防疫措施，以提供市民安全運動環境。

(二)輔導運動場館業者申請紓困

為因應本次受疫情受影響之運動事業及從業人員，體育署提供一次性之營運及薪資補貼，本局協助轉知相關紓困資訊並協助本市民間運動場館業者向體育署申請，以期減輕業者負擔；另針對本局所轄管之委外場館，協助減免土地租金、權利金或延長合約年限；並提供本市於疫情期間暫停開放之民營運動場館清冊予本市稅捐稽處及台電公司，協助業者辦理房屋稅及電費減免。

(三)結合中央振興方案、推出配套協助振興產業

針對中央將發行振興券及動滋券，本局積極與委外廠商討論規劃配套加碼方案，期能吸引民眾增加在運動產業消費；另各民間場館業者、職業球團亦正針對振興券及動滋券積極規劃相關優惠方案，期能分享政策紅利，本局亦會彙整各業者相關優惠進行宣傳行銷，提供消費者更多選擇，也提升消費者意願，振興運動產業。

五、配合防疫指引、辦理多元運動

(一)配合中央疫情指揮中心督導路跑賽事

因受COVID-19疫情影響，部分路跑及健走賽事配合中央疫情指揮中心停辦或延期，後續本局將督導協助主辦單位配合中央疫情指揮中心公布活動辦理指引，修正防疫計畫及送審。

10月起由本局提供行政協助支路跑活動計有「2021 DADA NIGHT RUN 夜跑派對(延至11/13)」、「2021 ZEPRO RUN 全國半程馬拉松-美濃站(10/17)」、「POWER RUN 高雄路跑賽(10/24)」、「2021 小王子夏日漫步(延至11/6)」。

「2021 世界骨鬆日健康跑（12/19）」等 5 場次，參與人數預估計共 21,108 人次，本局將督促主辦單位嚴守防疫指引，讓民眾在防疫新生活中也能安心運動。

(二)辦理幼兒族群運動賽事、運動習慣向下紮根

1.高雄運動品牌賽事大賞－幼兒足球錦標賽：

由高雄市體育總會足球委員會承辦，本賽事將於整修後的極限運動場舉辦，首次使用氣墊式球場，預計邀請約 1,000 位學童參與。

2.幼兒平衡車錦標賽：

由 GIRASOL 運動體能團隊於整修完成後的極限運動場舉辦，預計開放 200 名學童參與。

伍、結語

回顧市府團隊就任 12 個月來，每一天都不敢忘記市民對市府的期待，尊堯與運動發展局團隊持續在前兩任局長所奠定的基礎上努力打拼，要為市民創造「人人來運動、人人看運動、人人愛運動」的運動城市，今後也將廣續推動設置運動中心、豐富運動資源、提升競技成績、推廣規律運動、發展運動產業等政策，與曾議長、陸副議長及諸位議會伙伴齊心協力，共同落實「運動港都幸福高雄」施政願景！

謹祝

議長、副議長、各位議員女士、先生

身體健康 萬事如意！

附錄、本局所屬運動場館一覽表

（使用人次統計期間為 110 年 1 月至 8 月）

一、自管場館

編號	場地名稱	行政區所在地	功能類別	基本設施	使用人次	備註
1	高雄國家體育場	左營區	運動休閒 辦理活動 及賽事 移地訓練	1.400m 田徑場兼足球場 1 座（國際田徑總會 IAAF 一級認證，並符合國際足球總會 FIFA 之規範要求）。 2.籃球場 4 面。 3.景觀生態公園 13.9 公頃。 4.辦公室 14 間。 5.賽務、場務空間 61 間。 6.機房 40 間。 7.選手更衣室 4 間。 8.新聞簡報室 1 間。 9.室內暖身區（跑道）1 間。 10.重量訓練室 1 間。 11.貴賓室 13 間。 12.尾翼附屬商業空間。 13.觀眾席商店 4 間。 14.廁所 44 間。	357,313	
2	三民網球場	三民區	運動休閒 辦理活動 及賽事	1.紅磚粉網球場 3 面（23.77m x 10.97m）。 2.夜間照明設備、辦公室、司令台、儲藏室、衛浴設備。	8,894	
3	中山網球場	三民區	運動休閒 辦理活動 及賽事	1.紅磚粉球場 10 面（23.77m x 10.97m）。 2.練習場（牆）。 3.夜間照明設備、辦公室、司令台、看台、停車廣場、溫水衛浴設備、無障礙坡道。	35,426	

編號	場地名稱	行政區所在地	功能類別	基本設施	使用人次	備註
4	鳳山田徑場	鳳山區	運動休閒 辦理活動 及賽事 選手培訓 (重點發 展學校使 用)	400m 田徑場 1 座。	0	整 修 中
5	立德棒球場	前金區	運動休閒 辦理活動 及賽事 移地訓練	1.棒球場 1 座(左右外野全壘打線各 330 呎、中間 400 呎、內野紅磚土、外野鋪設草皮)。 2.護網看台、電腦計分顯示器二套、夜間照明設明六座、遮陽棚。 3.辦公室、記錄室、藥檢室、專用記錄室、貴賓室、裁判室、轉播室 4 間、記者室、停車場、盥洗室、球員休息室。 4.無障礙坡道、無障礙廁所、無障礙人士專用看台區、停車場。	19,225	
6	澄清湖棒球場	鳥松區	運動休閒 辦理活動 及賽事 移地訓練	1.棒球場 1 座，內外野均為天然草皮之球場，左、右外野為 328 呎(100m)，中外野全壘打線 400 呎(121.12m)。 2.大型全彩顯示幕、計分板、夜間照明設備。 3.觀眾席位：內野 14,697 席，外野 5,210 席，約可容納 2 萬名觀眾。 4.球場建築物地上四層，地下一層(停車場)：包含球員休息室、室外休息區、販賣部、記者席、殘障席、包廂、貴賓室、控制室、轉播室、機械室、儲藏室。	67,936	
7	中正運動場 (含健身中心)	苓雅區	運動休閒 辦理活動 及賽事選 手培訓 (重點發 展學校使 用)	1.400m 田徑場 1 座。 2.看台、健身中心、辦公室、無障礙停車場、無障礙坡道、無障礙廁所。	69,723	

市政府各單位業務報告（運動發展局）

編號	場地名稱	行政區所在地	功能類別	基本設施	使用人次	備註
8	青少年運動園區極限運動場	苓雅區	運動休閒 辦理活動 及賽事	1.極限設施。 2.辦公室 1 間。	0	108 年 9 月 16 日公告極限運動場設施全面停止對外開放。
9	青少年運動園區籃網球場	苓雅區	運動休閒 辦理活動 及賽事	籃網球場 2 面。		
10	青少年運動園區籃球場	苓雅區	運動休閒 辦理活動 及賽事	1.壓克力面層籃球場 10 面（每面大小為 28m x15m，計 10 對籃球架）。 2.廁所、福利社、機車停車格、無障礙廁所、無障礙坡道。	130,932	
11	小港運動園區	小港區	運動休閒	1.200m 田徑場，計 6 道跑道。 2.紅磚粉網球場 2 面（每面 23.77m x10.97m）。 3.籃球場 2 面（每面 28m x16m，計 4 個籃框）。 4.健康步道、司令台、廁所、無障礙廁所。	53,380	
12	楠梓射箭場	楠梓區	專業集訓 辦理活動 及賽事	1.25 射箭靶位，可容納 20 位選手同時比賽，箭道平均 2.5m。 2.看台 1 座、辦公室、會議室、裁判台、衛浴設備。	28,603	12-14 使用人次合併計算。
13	楠梓自由車場	楠梓區	專業集訓 辦理活動 及賽事	1.跑道計測線周長 333.3m、寬 7.5m，側加不鏽鋼護欄。 2.設體能訓練室（健身器材如跑步機、舉重器等）、原地熱身台 30 座、選手住宿、休閒室。		
14	楠梓射擊場	楠梓區	專業集訓 辦理活動 及賽事 移地訓練	1.室內靶場 1 座（17 個靶位）。 2.室外靶場 1 座（38 個靶位）。 3.無障礙靶場 1 座（5 個靶位）。 4.馬廄 27 間、辦公室、會議室、槍庫、盥洗室、化妝室。		
15	陽明溜冰場	三民區	運動休閒 辦理活動 及賽事	1.200m 場地賽溜冰場 1 座。 2.辦公室、夜間照明設備、看台、休息室、衛浴設備、更衣室、會議室。	14,332	

市政府各單位業務報告（運動發展局）

編號	場地名稱	行政區所在地	功能類別	基本設施	使用人次	備註
16	大津登山訓練中心	六龜區	運動休閒 辦理活動	1.人工攀岩區 2 座。 2.住宿 8 間、廁所 2 間、浴室 2 間、 會議室 1 間、廚房 1 間。	2,034	
17	中正技擊館	苓雅區	運動休閒 辦理活動 及賽事 移地訓練	1.羽球場 8 面。 2.綜合場地 2 館。 3.短柄牆球場 1 面。 4.壁球場 1 面。 5.會議室 1 間。 6.視聽教室 1 間。 7.廁所、沖洗室。	44,537	整 修 中
18	左營活動中心	左營區	運動休閒 辦理活動 及賽事	1.室內籃球場 1 面（羽球場 4 面）。 2.廁所。	22,545	
19	國際游泳池	苓雅區	運動休閒 辦理活動 及賽事 游泳教學	1.室內比賽池（50.02m×25m×2.2～ 3m，計 10 水道）。 2.室內跳水池（25×20m×5m）。 3.室外練習池（50m×25m×0.8～ 1.5m，計 8 水道）。 4.貴賓室、主任辦公室、會議室、聯 合辦公室、機械房。 5.觀眾席、衛浴設備、沖洗室、空調、 停車場。	21,609	
20	楠梓游泳池	楠梓區	運動休閒 辦理活動 游泳教學	1.游泳池（50m×25m×1.4～1.8m，計 8 水道）。 2.辦公室、看台、停車場、衛浴設備、 遮陽網、無障礙坡道。	7,215	
21	右昌游泳池	楠梓區	運動休閒 辦理活動 游泳教學	1.游泳池（50m×22.5m×1.35～1.65m， 計 8 水道）。 2.戲水池（14.2m×5.62～7.5m×59～75 cm）。 3.辦公室、衛浴設備、遮陽網、無障 礙坡道。	0	暫 停 開 效
22	左營游泳池	左營區	運動休閒 辦理活動 游泳教學	1.游泳池（50m×20m×1.1～1.5m，計 8 水道）。 2.圓形兒童池（21m×12m×75～ 90cm）。 3.辦公室、遮雨棚、遮陽網、無障礙 坡道、停車場、衛浴設備、更衣室。	7,329	

市政府各單位業務報告（運動發展局）

編號	場地名稱	行政區所在地	功能類別	基本設施	使用人次	備註
23	鼓山游泳池	鼓山區	運動休閒 辦理活動 游泳教學	1.游泳池（50m×20m×10.5~1.55m，計8水道）。 2.辦公室、看台、衛浴設備、遮陽網、無障礙坡道。	507	
24	三民游泳池	三民區	運動休閒 辦理活動 游泳教學	1.游泳池（50m×23.5m×1.1m~1.5m，計8水道）。 2.夜間照明、衛浴設備、無障礙走道、扶手杆、輪椅、汽機車停車場。	9,986	
25	新興游泳池	新興區	運動休閒 辦理活動 游泳教學	1.游泳池（25m×15m×1.4~1.8m，計6水道）。 2.辦公室、停車場、看台、衛浴設備、夜間照明設備、無障礙坡道、遮雨棚。	5,852	
26	旗津游泳池	旗津區	運動休閒 游泳教學	1.游泳池（25m×18m×1.3~1.6m，計6水道）。 2.會議室、辦公室、看台、停車場、衛浴設備、更衣室、休息室、遮陽網、無障礙坡道。	346	
27	甲仙游泳池	甲仙區	運動休閒	1.游泳池（50m×23.5m×1.1m~1.5m，計8水道）。 2.夜間照明、衛浴設備、無障礙走道、汽機車停車場。	0	暫停開效
28	陽明網球中心	三民區	運動休閒 辦理活動 及賽事 選手培訓 （重點發展學校使用）	1.中央主球場1座（80m×66m，觀眾容量約4,300位）。 2.第2球場1座（開放式看台設計，40m×14m，觀眾容量約623位）。 3.附屬硬地球場11面（標準比賽場地22.77m×10.97m）。 4.電子計時器、高效率夜間照明、弱電及消防安全設備、停車場、獨立給排水及污水處理等附屬設備。	0	整修中
29	大寮運動公園	大寮區	運動休閒	1.籃球場2面（夜間照明）。 2.溜冰場1面（夜間照明）。	2,735	

市政府各單位業務報告（運動發展局）

編號	場地名稱	行政區所在地	功能類別	基本設施	使用人次	備註
30	東門游泳池	美濃區	運動休閒	1.游泳池（25m×12m×1~1.5m，計6水道）。 2.教學池（16.4m×7.4m）。 3.圓形 SPA 池。 4.辦公室及售票處各 1 間、廁所（含無障礙廁所）、淋浴間。	0	待整修中
31	五甲籃球場	鳳山區	運動休閒	籃球場 2 面。	278	
32	大寮靶場	大寮區	選手培訓	1.快速手槍靶場。 2.室內空氣槍靶場。 3.定向靶機發射台、擋彈牆。 4.不定向靶機發射台。 5.大寮靶場辦公室。	—	

市政府各單位業務報告（運動發展局）

二、認養場館

編號	場地名稱	行政區所在地	認養單位	功能類別	基本設施	使用人次	備註
1	三民槌球場	三民區	高雄市體育會 槌球委員會	運動休閒 辦理活動 及賽事	1.槌球場 1 座。 2.辦公室、司令台、照 明系統、灑水系統。	15,465	日常維 護及水 電由認 養單位 負責
2	三民木球場	三民區	高雄市體育會 木球委員會	運動休閒 辦理活動 及賽事	木球場 1 座。	18,880	
3	岡山槌球場	岡山區	高雄市體育會 槌球委員會	運動休閒 辦理活動 及賽事	1.槌球場 1 座。 2.廁所、休息區、儲藏 室。	6,140	
4	三民羽球場	三民區	高雄市順發長 壽羽球協進會	運動休閒	戶外簡易羽球場 2 面。	2,247	
5	路竹體育園 區沙灘巧固 球場	路竹區	高雄市體育會 巧固球委員會	運動休閒 辦理活動 及賽事	1.巧固球場 1 座。 2.照明設備、沖水設 備。	2,204	

※依據高雄市運動場地認養辦法每年度針對認養場地皆會辦理一次的認養考核，主要針對場地維護管理、清潔、活動辦理等相關項目進行考核，連兩年考核成績為優等之認養單位，將可作為優先續約之參考，惟該續約以一次兩年為限。

三、委託代管場館

編號	場地名稱	行政區所在地	代管單位	功能類別	基本設施	使用人次	備註
1	藍田籃球場	楠梓區	楠梓區公所	運動休閒	籃球場 1 面。	1,247	日常維護及水電由代管單位負責
2	屏山公園籃球場	左營區	左營區公所	運動休閒	籃球場 1 面。	374	
3	旗山公共體育場	旗山區	旗山區公所	運動休閒	1.200m 田徑場 1 座。 2.廁所（含無障礙廁所）、舞台 1 座。	4,400	
4-7	路竹體育園區（籃球、籃排球、溜冰、網球）共 4 處場地	路竹區	路竹區公所	運動休閒	1.籃球場 2 座。 2.網球場 4 座。 3.籃排球場 2 座。 4.溜冰場 1 座。 5.兒童遊樂區 1 座。	143,200	
8-9	茄荳運動公園（籃球、網球）共 2 處場地	茄荳區	茄荳區公所	運動休閒	1.籃球場 4 面。 2.網球場 2 面。	0 （整修中）	
10	勞工壘球場	前鎮區	復興國小	運動休閒 辦理活動及賽事	1.壘球場 1 座（左右外野全壘打線 64m，中間全壘打線 88m）。 2.辦公室、司令台、衛浴設備。	4,496	
11	中正壘球場	苓雅區	苓雅區 中正國小	運動休閒 辦理活動及賽事	壘球場 1 座（右外野全壘打線 77m、中間全壘打線 83.8m、左外野全壘打線 86m）。	12,280	
12	陽明棒球場	三民區	五福國中	運動休閒 辦理活動及賽事	1.棒球場 1 座（左右外野全壘打線 320 呎，中間全壘打線 424 呎）。 2.室內簡易看台、員工休息室、盥洗室、打擊練習場。	10,870	

市政府各單位業務報告（運動發展局）

編號	場地名稱	行政區所在地	代管單位	功能類別	基本設施	使用人次	備註
13	岡山棒球場	岡山區	橋頭國中	運動休閒辦理活動及賽事	1.棒球場共 3 座： (1)棒球場 A a.設施：簡易裁判台與記錄台、簡易觀眾席、簡易選手休息室。 b.面積：12,215.82m ² 。 c.左右外野全壘打線 102.8m，中間全壘打線 117m。 (2)棒球場 B a.設施：簡易觀眾席、簡易選手休息室。 b.面積：11,699m ² 。 c.左右外野全壘打線 103m，中間全壘打線 120m。 (3)棒球場 C a.設施：簡易選手休息室。 b.面積：4,809m ² 。 c.左右外野全壘打線 70m，中間全壘打線 90m。 2.練習場（面積：3,215m ² ） 設施：棒球練習場、簡易廁所、儲藏室。	18,160	日常維護及水電由代管單位負責
14	大樹游泳池	大樹區	大樹國小	運動休閒	1.游泳池（15m×25m×1.2m，計 6 水道）。 2.圓形遊戲池（直徑 5m）。 3.SPA 池（7×15m）。 4.辦公室一間、廁所（含無障礙廁所）、淋浴間。	0 （防疫未開放）	
15	鳳山沙灘排球場	鳳山區	福誠高中	運動休閒辦理活動及賽事	1.沙灘排球場 2 面。 2.看台、辦公室、沖洗室、宿舍。	1,039	

編號	場地名稱	行政區所在地	代管單位	功能類別	基本設施	使用人次	備註
16	大愛籃排球場	杉林區	杉林區公所	運動休閒	籃排球場 3 面。	250	日常維護及水電由代管單位負責

※運動發展局委託代管場地 16 處，計有路竹體育園區籃球場、網球場、中正壘球場、勞工壘球場、陽明棒球場、岡山棒球場、大樹游泳池及鳳山沙灘排球場比照運動發展局收費標準進行收費，其餘為開放性場地無收取場地使用費。

市政府各單位業務報告（運動發展局）

場地	收費標準（比照運動發展局標準）	備註
路竹體育園區籃球場	申請使用： 場地費：300/每面/4 小時 水電費：300/每面/4 小時	比照青少年運動園區籃球場收費標準
路竹體育園區網球場	申請使用： 場地費：350/4 小時 水電：50/每面/4 小時 夜間照明：50/每面/半小時	比照運動發展局所屬網球場收費標準
中正壘球場	申請使用： 場地使用費：1,800/4 小時 水電費：500/4 小時	比照運動發展局所屬壘球場收費標準
勞工壘球場		
陽明棒球場		
岡山棒球場		
大樹游泳池	一般使用： 全票：50/次 半票：25/次	比照運動發展局所屬游泳池收費標準
鳳山沙灘排球場	申請使用： 場地費：800/每面/4 小時 水電：200/每面/4 小時 夜間照明：1,000/每面/半小時 場地使用費：100/每天/每人 空調費：500/間	比照運動發展局鳳山沙灘排球場收費標準

※考核：依考核實施計畫定期每年考核 1 次。

四、委託經營場館

編號	場地名稱	行政區所在地	委外單位	功能類別	基本設施	使用人次	備註
1	大寮游泳池	大寮區	中山學校財團法人高雄市中山高級工商職業學校	運動休閒	1.游泳池（50m×20.5m×1.1m～1.5m，計8水道）。 2.夜間照明、衛浴設備、無障礙走道、扶手杆、輪椅、汽機車停車場。	88	場館因冬季、水情及疫情影響，僅開放4月及5月上旬
2	民生網球場	前金區	高雄市體育會	運動休閒	1.紅磚粉網球場4面（每面23.77m×10.97m）。 2.管理室。	18,800	5月-7月未開放
3	大社游泳池	大社區	樹德科技大學	運動休閒	1.標準池（50m×25m×1.1～1.8m，計8水道）。 2.兒童池（16.5m×9m）。 3.售票處及辦公室各一間、廁所（無障礙廁所）、淋浴間。	—	場館因冬季、水情及疫情尚未開放
4	四維羽球場	苓雅區	高湛工程企業有限公司	運動休閒	1.室內羽球場5面（6.1m×13.4m）。 2.辦公室、衛浴設備等。	40,619	5月-7月未開放
5	鳳山慢速壘球場	鳳山區	高雄市新都慢速壘球協會	運動休閒 辦理活動及賽事	1.甲、乙2座壘球場（左右外野全壘打線90m，中間全壘打線90m）。 2.看臺（甲球場約400人、乙球場約250人）。 3.辦公室、看台、休息室、廁所、無障礙廁所。	19,070	5月-7月未開放
6	前鎮游泳池	前鎮區	沅漾有限公司	運動休閒 辦理活動 游泳教學	1.游泳池（50m×23.5m×1.1～1.5m，計8水道）。 2.辦公室、衛浴設備、遮雨棚、無障礙坡道。	2,438	場館因冬季、水情及疫情影響，僅開放4月及5月上旬

市政府各單位業務報告（運動發展局）

編號	場地名稱	行政區所在地	委外單位	功能類別	基本設施	使用人次	備註
7	鳳西羽球館	鳳山區	舞動陽光有限公司	運動休閒	1.室內羽球場 10 面（6.1m x 13.4m）。 2.辦公室、廁所、淋浴間。	79,096	5月-7月未開放
8	鳳山游泳池	鳳山區	舞動陽光有限公司	運動休閒	1.比賽池（50m×22.5m×1.30~1.60m，計 8 水道）。 2.練習池（25m×15m×0.8~1.10m，計 6 水道）。 3.水療池。 4.更衣室、衛浴設備、遮陽網、觀眾席、夜間照明設備、會議室、救生員休息室、機房、器材室。	6,917	5月-7月未開放
9	鳳山運動中心	鳳山區	舞動陽光有限公司	運動休閒	1.健身重訓區。 2.多功能教室。 3.有氧教室。 4.飛輪教室。	81,842	5月-7月未開放
10	鳳山體育館	鳳山區	舞動陽光有限公司	運動休閒 辦理活動及賽事	1.體育館 1 座（籃球場 1 面）。 2.球員休息室、藥檢室、貴賓室、廁所、淋浴間、哺乳室、媒體工作室、辦公室、器材室。	58,340	僅開放 4月、5月上旬
11	鳳西網球場	鳳山區	舞動陽光有限公司	運動休閒 辦理活動及賽事	4 面紅磚粉網球場。	998	僅開放 4月、5月上旬、7月上旬及 8 月
12	鳳西溜冰場	鳳山區	舞動陽光有限公司	運動休閒 辦理活動及賽事	200m 溜冰場 1 座。	1,147	5月-7月未開放

編號	場地名稱	行政區所在地	委外單位	功能類別	基本設施	使用人次	備註
13	高雄市現代化綜合體育館（高雄巨蛋）	左營區	漢威巨蛋開發股份有限公司	體育、藝文、會展、演講等大型活動	1.基地面積 17,000 餘坪，館內挑高 42 公尺，6 層樓高的開放空間，15,000 個座位。 2.設置大型中央電子螢幕、活動天花板懸掛系統、視訊即時轉播等。	133,000	5月-8月未開放
14	大坪頂運動園區	小港區	高雄市鳳山慢速壘球協會	運動休閒辦理活動及賽事	1.壘球場 3 座（左右外野全壘打線 85m，中間全壘打線 85m）。 2.籃球場 1 面全場。 3.管理室、廁所、洗腳區。	7,059	5月-7月未開放
15	五甲網球場	鳳山區	高雄市鳳山五甲網球協會	運動休閒辦理活動	紅磚粉網球場 2 面	4,289	5月-7月未開放

(一)依據委外考核計畫書，簽約日起每年不定期考核 2 次，考核評定優良者，得做為後續擴充續約之依據。

(二)採購金額算法：年度（人事費+維護費+水電費）*5 年（3+擴充 2）