

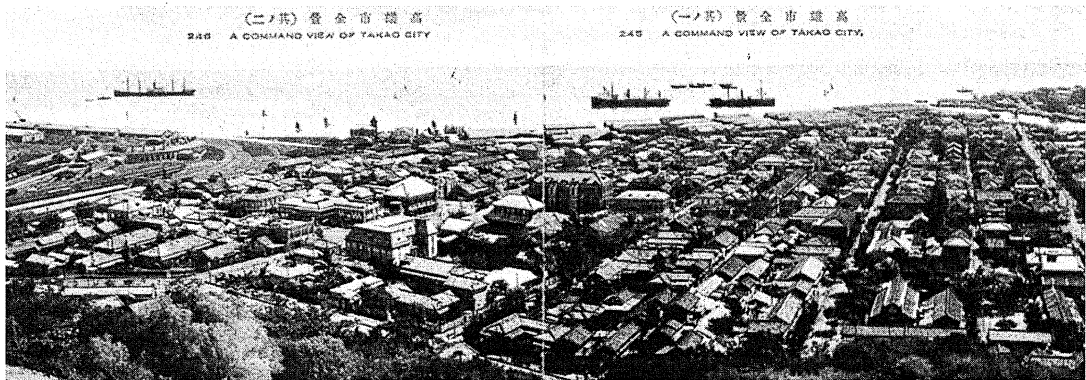
二十一、書面答復

審議高雄市 109 年度總預算案議員質詢事項答復表 (108.11.26 高市府文資字第 10832159400 號函復)	
質詢日期	108.11.18
議員姓名	陳議員玫娟
質詢事項	南門公園後面研議規劃停車可行性。
主辦機關 (協辦機關)	文化局
辦理情形	<p>南門是國定古蹟鳳山縣舊城重要門戶，因為都市發展歷史因素現今孤懸於道路圓環之中，本府文化局積極向軍方爭取撥用原海強幼稚園舊址及周邊古蹟定著土地作為「南門口公園」，以打造具歷史文化資產場域精神之休憩綠地，讓民眾能更親近東門城牆古蹟，創造觀覽南門及休閒舒適之場域，規劃適當的歷史解說展示，讓民眾認識舊城古蹟與歷史過往，並提供社區休憩空間。</p> <p>南門口公園位置座落於永清國小南側及東門城牆尾端位置，考量其可提供學童上、下學之安全路線，以及提供周遭社區居民休閒、散步空間，並提升東門城牆及南門古蹟之風貌，故未設置停車場。</p> <p>然為通盤了解舊城周邊交通情況，已辦理舊城周遭道路系統改善規劃研究案，包含檢討南門周遭交通整體改善方向。未來將依據研議結果通盤考量調整圓環、減少車道、增加空間等，朝整體解決舊城周邊停車問題之方向規劃。</p>

討論事項發言及說明（陳美雅）

審議高雄市 109 年度總預算案議員質詢事項答復表 (108.11.26 高市府文資字第 10832161600 號函復)	
質詢日期	108.11.18
議員姓名	陳議員美雅
質詢事項	提供「興濱計畫－哈瑪星港濱街町再生」計畫內容。
主辦機關 (協辦機關)	文化局
辦理情形	<p>一、「興濱計畫」以山、港、鐵、町四大主軸對哈瑪星區域進行整體規劃，期透過各歷史場域再造與推廣，深化城市與人的生活連結。</p> <p>二、本計畫自 106 年迄今已完成之重點子計畫如下： 山：登山街 60 巷景觀改造。 港：哨船頭安檢所拆除、哨船頭歷史空間再現。 鐵：築港設驛 110 周年國際論壇。 町：哈瑪星貿易商大樓修復完成及開幕啟用、行腳推廣、主題文史特展。</p> <p>三、108-109 年度重點執行項目為市定古蹟雄鎮北門、原愛國婦人會館及歷史建築北號誌樓、新濱町一丁目連棟紅磚街屋修復工程，持續推廣行腳活動，並串連行銷前述館舍。</p> <p>四、檢附興濱計畫供參。(如附件)</p>

計畫名稱：興濱計畫-哈瑪星港濱街町再生



高雄市政府文化局、高雄市政府都市發展局

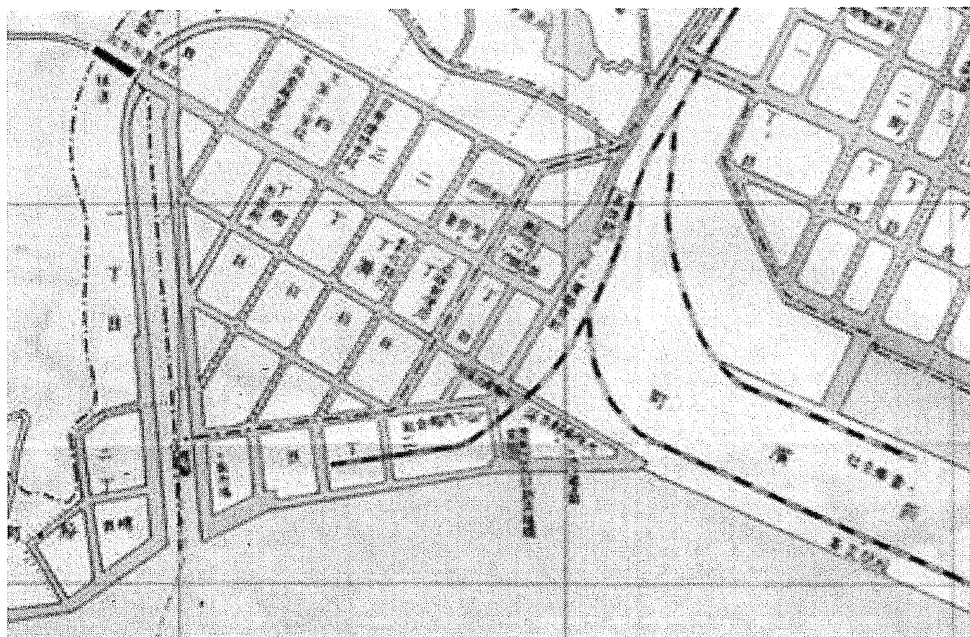
興濱計畫-哈瑪星港濱街町再生計畫書

一、計畫摘要

文化資產為都市發展中之活生生見證，其代表的不只是一個時間點，而是一整個時代脈絡下之產物，其價值不僅在建築（硬體）本體，也含括場域並包含整個背後的歷史文化意義。在國外文化資產保存發展脈絡中，單點建築之保存已為過去式，現在逐漸重視的為線狀與面狀之保存觀念，即是強化各文化資產點間之關聯性，結合有形與無形，完整勾勒出人類文明發展之多元面貌。

「哈瑪星」來自於日文「濱線 Hamasen」。濱線原是日治時期縱貫鐵路最南端緊鄰港埠的鐵道，迄今部分軌道仍保留。今日所稱的哈瑪星地區泛指五福四路底鐵路平交道以南至港埠，向西至西子灣洞口和第一船渠所圍成的街區。

超過百年歷史的哈瑪星聚落，是高雄市發展的起點，區內仍保有日治時期城市建設之獨特街廓與歷史發展脈絡、市定古蹟與具特色之建築物，歷史氛圍極具特色，惟區內交通繁忙、遊客眾多，且閒置與窳陋地區未有完善計畫改善。為重塑哈瑪星地區風貌，遂提出哈瑪星港濱街町再生計畫，並依地區特色以山、港、鐵、町四大主軸進行整體規劃，藉由系統規劃之方式，打造山、海、港、鐵道、歷史街區等不同層次的之都市空間變化。



高雄市政府從現代城市起源的歷史特質提出興濱計畫，從山、港、鐵、町四大主軸，藉此深化連結人與城市的情感。再造歷史現場核心精神為將過去未考量歷史及區域特色而興建的設施，一一檢討改善排除，將重要歷史場景回復，讓城市歷史脈絡得以延續。例如，重現雄鎮北門及哨船頭臨港外灘空間歷史場域的視覺完整性，再現哈瑪星港區歷史風貌。

另外，也提出哈瑪星區內的歷史建物修復活化再利用方案，如有金融第一街之稱的臨海三路，其間有哈瑪星貿易商大樓、舊三和銀行、山形屋等歷史建物，因位處位於駁二藝術特區及哈瑪星街區交會處，兼具文化歷史及文創發展衛星基地的獨特性，亦提出修復並加以活化再利用。而為延續哈瑪星歷史脈絡與街區紋理，亦規劃相關老屋修繕補助等，重塑哈瑪星歷史街區風貌，讓風韻猶存的老屋，搖身一變成為旅客尋幽探訪的驚喜秘境。

興濱計畫不僅是再現歷史現場的計畫，更重要的是以文化意識為基底的城市發展計畫，從城市歷史與集體記憶的角度出發，強化民眾對於高雄在地文化價值之認知與理解，並以文化整合交通、都發、觀光與產業發展等部門，開創港埠轉型新契機，為高雄市打造下一個百年發展的基礎。

二、計畫緣起及目標

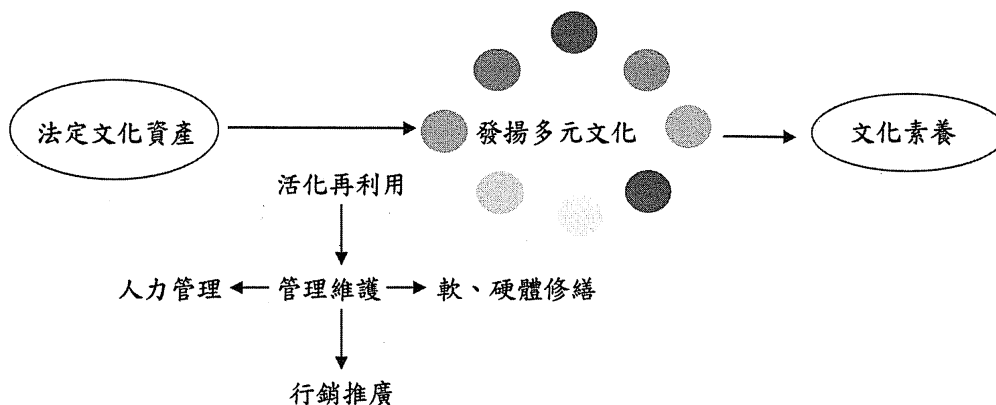
（一）緣起

哈瑪星是臺灣第一座以填海造陸打造之現代化整齊的街區，是現代化高雄的起源點，為高雄市最早有自來水、電力、電燈、電話的地區，擁有第一座現代化市場、新式碼頭、鐵路、火車站，百年前的築港，引領高雄的成長記憶，如今風華不再，但獨特的街區紋理、豐富的文史資產、山海兼備的景觀特色，仍然留存歷史高雄的韻味，待後人發掘。有鑑於鄰接之駁二藝文特區建設有成，吸引無數人潮漫遊其間，為再創哈瑪星港濱榮景，期透過親山、築港、復鐵、興町等四大主軸，逐步復興哈瑪星歷史場域，為現代高雄城市轉型，寫下光輝燦爛的新頁。



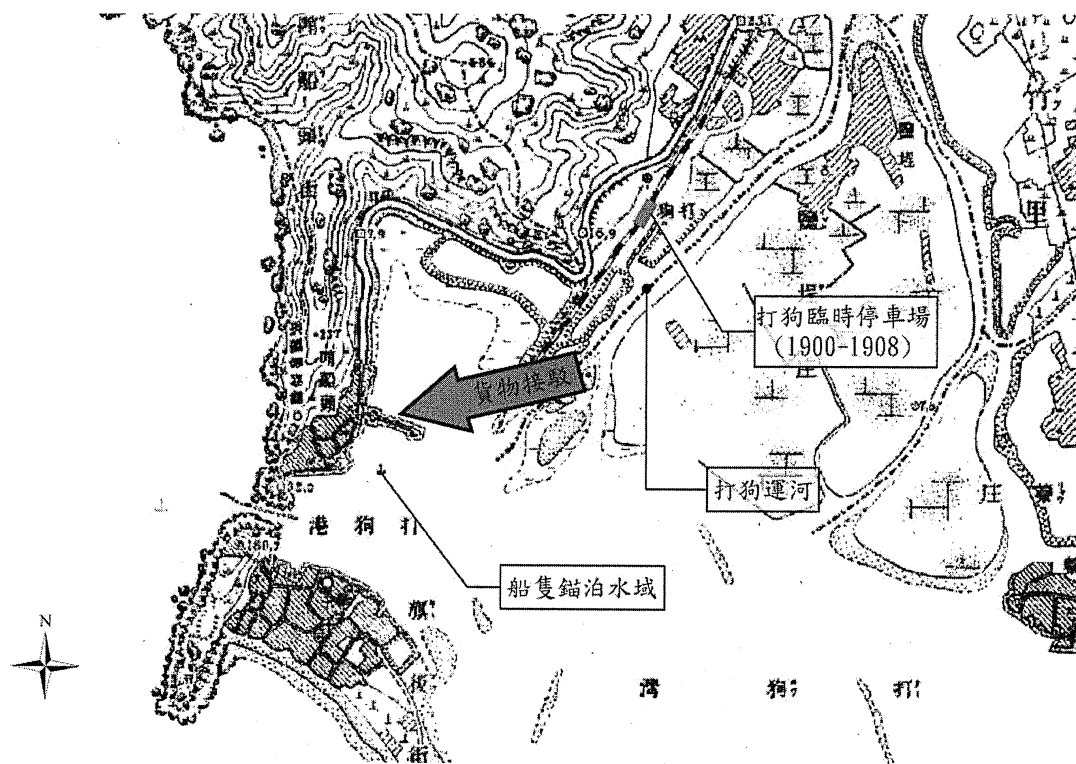
（二）目標說明：

本提案在總體思考上，秉持文化優先精神並深化有形與無形兩大面向。文化資產保存法開宗明義即闡述了藉保存活化途徑充實國民精神及發揚多元文化的立法精神，是以過去本市秉持此目標，藉此計畫將哈瑪星區域相關之豐富多元面貌完整勾勒出來為整體計畫之終極願景。此外，如何透過計畫之執行，使過去、現在與未來居住於此之人民產生聯結，亦為計畫欲達成之目標。透過此計畫，涵蓋人、事、地、景、物中有形與無形兩大面向，逐步提昇地區整體文化內涵及呈現高雄多元社群的包容特性。



各分項目標如下：

1. 串聯登山步徑歷史場域，連結哈瑪星周邊環境。
2. 縫合哈瑪星水岸空間，重現雄鎮北門及塑造哨船頭外灘歷史場域。
3. 於打狗鐵道文化園區延續濱線鐵道紋理。
4. 延續歷史脈絡及街區紋理，形塑歷史風貌意象。
5. 結合哈瑪星社群發展及在地居民互動，將個人生命價值與文化資產保存理念融合。



1906 年間打狗港內海浚漂與填海工事示意圖

(資料來源：高市府文化局，《高雄市「哈瑪星」歷史研究及其歷史性建築物文史調查計畫》P30)

三、規劃設計構想

綜合前述，本計畫將整個哈瑪星地區歸納以親山、築港、復鐵、町等四大主軸，分述如下：

1. 親山

英國駐臺副領事史溫侯曾在壽山進行生態調查，發現臺灣獼猴。1929年日本人在壽山山腰上建「高雄神社」（現今忠烈祠）。壽山是由高雄港進入臺灣的第一印象，因此具有重要的象徵意義。壽山具有豐富的生態資源與歷史意義，將既有生態步道作環境改善，並串聯登山步道至主要景點，希望創造哈瑪星至壽山間優質有趣的步行動線。

2. 築港

荷據時期打狗（高雄）由小漁村開拓為漁港，至明鄭成功逐出荷蘭，屯田開墾，漁、鹽產量日漸發達，打狗的港埠建設和市區建設計畫一直到日治時期始有顯著發展。

就築港歷史而言，濱線成功牽引打狗築港，建構一個順暢的海陸聯運系統，從此形成打狗鐵道和港口密切不可分的關係，不僅締造二十世紀高雄港本身的產業價值，更促成「哈瑪星」成為當時最繁榮的政治金融中心。

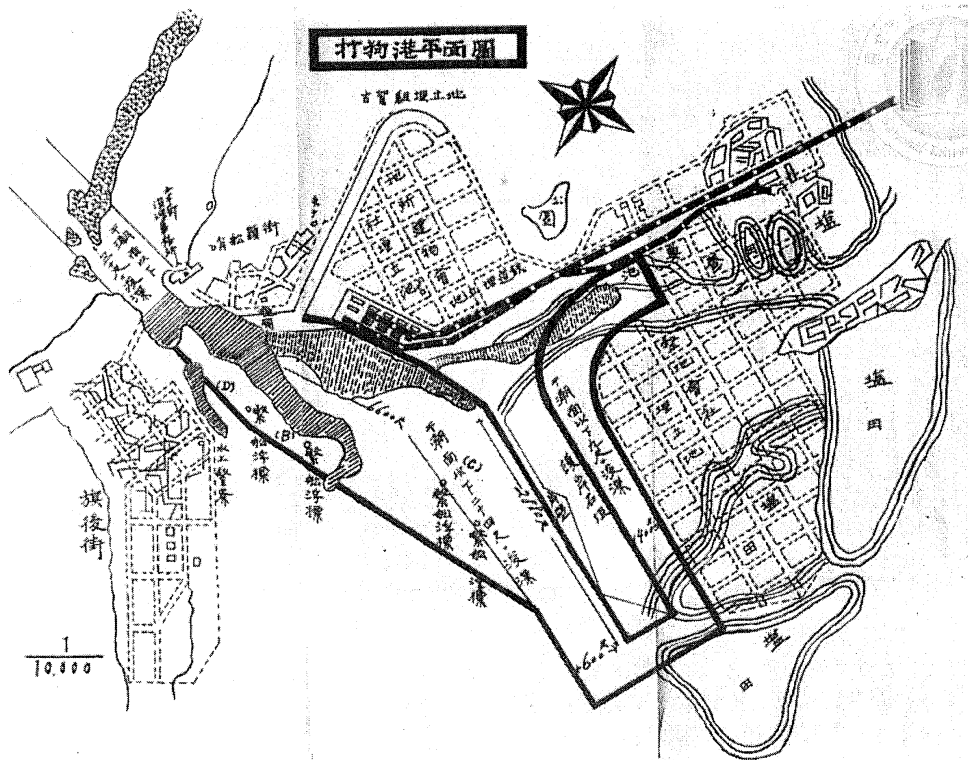
本計畫將重現雄鎮北門及哨船頭臨港空間歷史場域的視覺完整性，再造哈瑪星歷史風貌。

3. 復鐵

1900年縱貫鐵路台南—打狗段完工，初時打狗臨時停車場位於壽山山腳，1904年間鐵道部浚渫泥沙、填埋海埔，並擴建鐵道，先行完成由停車場至第一船渠等地區之土地，興建頗具規模的調車場、扇形車庫、儲煤槽、旅客月台、天橋和站房等設施，並往南興築了「濱線」。繼而再有1908年築港計畫之實施，並開啟哈瑪星及高雄後來的發展。時至今日哈瑪星地區仍有許多台鐵資產，也是國家級資產，亟待保存活化。

4. 興町

填海造陸是與興築打狗港習習相關的。自 1904 年築港時，先行完成打狗停車場至今日第一船渠的「濱線」及其周邊地區，埋立地除了用來作為鐵道使用外，周邊地區也新築倉庫約 16 棟。鐵路、倉庫與海運整合後，提升了貨物運輸效能與利益，之後為了因應港區使用之需求，1908~1912 年開啟第一期築港與填築第一、二號碼頭、淺水船渠(第三船渠)，以及哈瑪星約七萬坪土地(即後來的湊町)等。

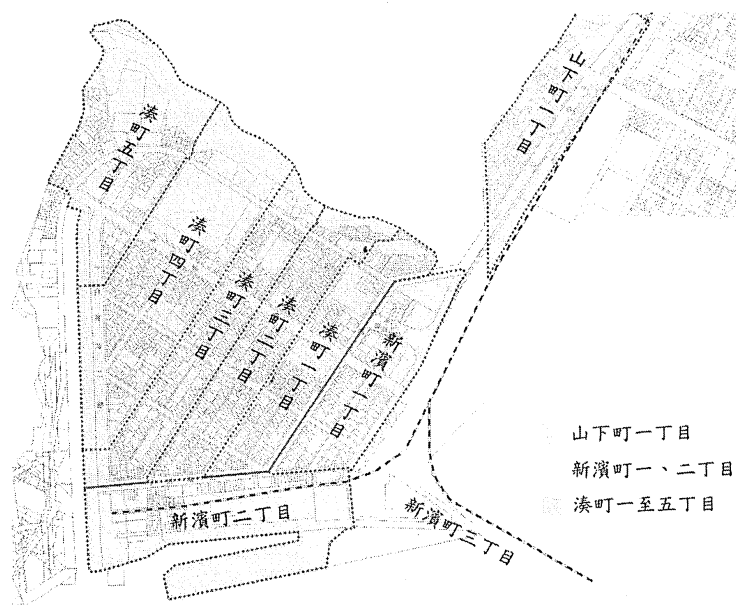


打狗築港第一期主要工程

(資料來源：高市府文化局，《高雄市「哈瑪星」歷史研究及其歷史性建築物文史調查計畫》P36)

總填海造陸共 67,722 坪，除在濱線鄰近地區劃歸為新濱町外，多數歸為湊町，部分為山下町、哨船町，以及田町、鹽埕町、崛江町及旗後町等。現在所指的哈瑪星地區為山下町一丁目、新濱町一、二丁目、湊町一至五丁目等地區。街區道路系統規劃考量日照與通風等衛生問題，並由山向當時的哨船頭

漁港延伸，呈現順時針方向偏移 32 度的走勢，並且每個街廓的大小也以可三面接受日照為原則制定，展現出日人將環境現況納入都市規劃的智慧。



哈瑪星指涉之空間範圍(蔡侑樺套繪)

(資料來源：高市府文化局，《高雄市「哈瑪星」歷史研究及其歷史性建築物文史調查計畫》P1)

哈瑪星擁有第一座現代化整齊的街道，是打狗地區最早使用自來水、電燈、電信、電力的社區，是日治初期打狗的政經、文化及教育中心。

哈瑪星區內的歷史建物修復活化再利用方案，如有金融第一街之稱的臨海三路，其間有哈瑪星貿易商大樓、舊三和銀行、山形屋等歷史建物，修復並加以活化再利用。而為延續哈瑪星歷史脈絡與街區紋理，亦規劃相關老屋修繕補助等，重塑哈瑪星歷史街區風貌，讓風韻猶存的老屋，搖身一變成為旅客尋幽探訪的驚喜秘境。

哈瑪星有許多古蹟及歷史建築、日治時期建築，除了古蹟修復之外，也將透過哈瑪星歷史街區風貌再現，串聯街、屋、空間等文化資源，打造哈瑪星獨特的歷史生活空間。

四、預期效益：

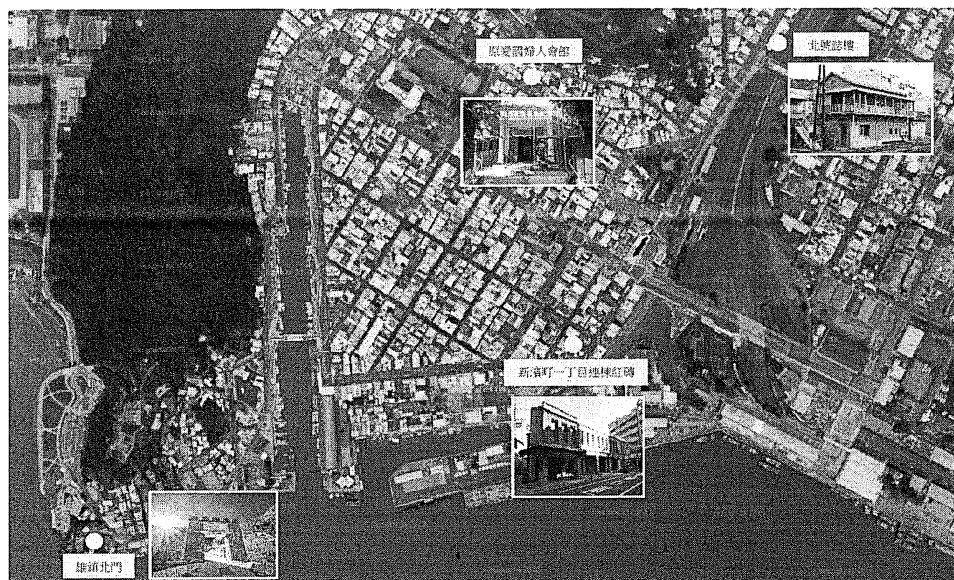
1. 形塑暨再造哈瑪星山、港、鐵、町歷史場域。
2. 公私協力，與在地居民共同扮演促進哈瑪星環境再生的角色。
與地方團體、在地居民以及大專院校合作，達成與在地社群共創共榮之目標。
3. 文化資產之保存、修復、重現與活化再利用。
完成雄鎮北門、舊打狗驛(北號誌樓)、原愛國婦人會館、金融第一街等處之修復或活化再利用。
4. 串聯哈瑪星周邊歷史場域，強化活化能量。
完成哈瑪星區域文化資產之修復並加以串連。
5. 提昇生活環境品質，促進地方繁榮在發展。
完成哈瑪星歷史老屋活化再利用(本府都發局)。

五、永續經營管理維護策略：

整合市府行政團隊、地方團體及社區居民，由下而上參與環境的整體改造，讓在地居民更瞭解哈瑪星文化歷史及認同守護哈瑪星永續發展的理念，以啟發自主性的行動參與，由輔導團隊適時投入社區提供技術協助外，以建置永續經營的管理與發展。

六、108-109 年重點執行項目

文化部再造歷史現場專案計畫執行期程延續至 109 年，新增文化資產之修復調研，作為修復及再利用之依據(打狗水道淨水池、香蕉棚、忠烈祠、王石定故居、友松醫院等)，並持續進行文化資產修復工程(「雄鎮北門」、「愛國婦人會館」、「新濱町一丁目紅磚街屋」、「北號誌樓」等)，亦透過各種活化再利用，如規劃走讀小旅行，串聯前述修復後之館舍，除行銷館舍，亦吸引更多民眾造訪哈瑪星。



七、計畫經費總數

年度	總經費	中央 補助經費	地方 配合款
106-109 年	337,550,000	236,285,000	101,265,000

審議高雄市 109 年度總預算案議員質詢事項答復表 (108.12.2 高市府文駁字第 10832103300 號函復)	
質詢日期	108.11.18
議員姓名	陳議員美雅
質詢事項	尋洽適當地場地規劃辦理文創市集〈如公園、文化中心、駁二〉。
主辦機關 (協辦機關)	文化局
辦理情形	<p>有關文創市集，本局已於文化中心及駁二藝術特區常態性辦理各類假日市集，每逢假日皆吸引大量人潮蒞臨參與，以下將依場地分別介紹之：</p> <p>一、「文化中心藝術市集」活動辦理情形</p> <p>(一)招募方式： 每年分 3 期招募（每期 4 個月），邀請取得高雄市文化局街頭藝人標章認證資格，並在有效期限內之「視覺藝術」、「手工創作」者報名參與。報名表可於高雄市政府文化局網站最新消息逕行下載列印，或向高雄市文化中心至善廳服務台索取；填妥後於上班時間繳交辦公室、假日繳交服務台或郵寄，完成報名後辦理攤位號碼抽籤。</p> <p>(二)辦理成果： 自 2006 年始，每週六、日 16 時至 21 時 30 分在文化中心藝術大道辦理「假日藝術市集」，提供手作藝術工作者及街藝表演者與民眾自由對話的平台，經過長期的蘊涵已營造出城市文化品牌活動；108 年 1 月至 8 月舉辦 49 場，約有 6,500 攤次參與，參觀人次逾 8.5 萬人。</p> <p>二、駁二藝術特區為推行人創，自 2011 年開始，自行籌劃各種假日市集活動，發展至今，現有的市集活動可歸納為以下三種：</p> <p>(一)駁二勇市集： 每個週末與國定假日的午後，在駁二大勇區藝術廣場舉辦，扣除天候因素，一年約可舉辦近百場次。駁二勇市集為駁二自行規劃執行的例行市集，以文創手作為主題，每三個月公開招募一次，請評審評選出具有原創性的手作品牌。截至 2019 年 11 月 20 日止，共舉辦 101 場次，累積約 5,500 個品牌參與次。</p>

(二)大義市集：

大義區靠近輕軌側的倉庫前廣場，開放由民間市集主辦單位來申請舉辦，包含邊緣工事、散步計畫、雄店、個體、小人類等單位，只要提出企劃書，都可以向駁二租用該場地舉辦市集。目前除了夏季天候因素外，每個週末都已可排滿申請單位，市集規模則依不同單位不同企劃而異。截至 2019 年 11 月 20 日止，共舉辦 91 場次，累積超過 3,000 個品牌參與次。

(三)駁二年度主題性活動：

駁二目前年度主題活動為「駁二小夜埕」及「駁二嬉啤派對」。駁二小夜埕自 2017 年開始辦理，為春節期間舉辦的大型市集，成為過年期間走春的最佳去處；駁二嬉啤派對自 2018 年開始辦理，舉辦時間多選於天氣穩定的十月，以精釀生活為主題，邀請民眾到大義公園享受美好生活。以上兩場活動已經營出品牌形象，2019 小夜埕共有 169 攤，2019 嬉啤派對共有 132 攤參與，此類大型活動需要半年的前置規劃與行銷醞釀，以進行品牌招募、主視覺、活動核心、場佈、新聞等規劃。

文化中心與駁二藝術特區是高雄文創市集的先驅，引領南部市集風潮，後續有許多場域空間也群起開辦市集，包含高雄流行音樂中心，MLD 台鋁、漢神巨蛋、大遠百、大魯閣草衙道、大立百貨、太平洋 SOGO、新光三越、悅誠廣場、四維國宅、各大校園等，提供給市集的空間越多，但是攤商並沒有同步成長，因此會面臨開辦市集空間之間的惡性競爭，與攤商品質青黃不接的難處。

審議高雄市 109 年度總預算案議員質詢事項答復表 (108.12.2 高市府文駁字第 10832103300 號函復)	
質詢日期	108.11.18
議員姓名	陳議員美雅
質詢事項	請提供「博物館及地方文化館升級計畫旗艦型補助計畫－駁二藝術特區明日港灣計畫」詳細內容。
主辦機關 (協辦機關)	文化局
辦理情形	<p>一、駁二藝術特區已成為高雄指標性地方文化館，今年向中央申請競爭型「博物館及地方文化館升級計畫旗艦型補助計畫」並獲文化部補助 108－109 年度共計 5,000 萬(資本門 3,900 萬、經常門 1,100 萬)大部分經費用於駁二園區內硬體設施之修繕，以求擷節市府開支、減省公務經費。</p> <p>二、計畫詳細內容，請詳見附件「駁二藝術特區明日港灣計畫」資料。</p>

高雄市 108-109 年度「博物館及地方文化館升級計畫」旗艦型計畫一駁二藝術特區明日港灣計畫
108 年度

經費類別	實施項目	內容說明	總經費	經費來源		預計期程		結案
				補助款	自籌款	核定	發包(執行)	
資本門	園區建築體防水強化	建築體屋頂窗框、壁面等防水	18,029	12,620	5,409	108.08.06	108.11月底	109.12.31
	公共服務中央空調設備升級暨能源使用效率提升	空調冰水主機以及管線配置	13,400	9,380	4,020		規劃設計 9-11月	
		小計	31,429	22,000	9,429			
經常門	海洋命題行動計畫第一期	島民根性-海港居民生活主題展覽	1,428	1,000	428	108.08.06	108.9-12月 熱帶季風展覽	109
	美感介入課程-駁二展演活動鏈結學校課程計畫第一期	課程與教學夥伴關係計畫 藝術家校園交流計畫	2,143	1,500	643	108.08.06	108.9-12月	12.31
	在地知識積累與展示計畫第一期	港區文化導覽與展示規劃及施工	1,429	1,000	429	108.08.06	108.9-12月	109
	無障礙友善網站升級計畫	駁二藝術特區官網更新	1,429	1,000	428	108.08.06	108.10-12月	109
			小計	8,571	6,000	2,571	核定時間：108.08.06 結案時間：109.12.31	
			總計	40,000	28,000	12,000		

經費類別	實施項目	內容說明	總經費	經費來源		預計期程
				補助款	自籌款	
展覽場域 升級計畫	駁二當代館展示空間暨服務功能升級	調整舊有展示空間動線，拆除室裝重新規劃，以及展場燈光提升規劃，開闢新出入口，區隔布展與參觀動線等	800	560	240	
	漾藝廊展演空間暨展示服務功能提升	提升空間展示服務，以可同時辦理專業展演發表及講座工作坊活動策辦，空間動線重新規劃，木作展版級燈具汰舊換新，多功能空間設備提升、新增數位展示服務功能、佈展機具更新等	1,000	700	300	
	哨船頭展覽空間暨展示服務功能提升	將原有文化遊艇售票空間重新規畫為展演空間，進行空間全面檢修，包含表材修繕、舊有室裝拆除、配電水線重新規劃、展版設置與燈光照明等	3,586	2,510	1,076	
倉庫公共空間環境綠化 戶外展演廣場排水系統建置	倉庫公共空間環境綠化	高雄常年高溫氣候，為增加園區可親性，並透過植樹綠化達到節能降溫效益，擬進行園區補植喬木、樹穴周邊排水孔洞擴充整理，期以增加園區自然綠茵遮陰面積，降低烈日曝曬程度，提升園區整體綠化率與舒適度	1,100	770	330	核定時間 108.08.06 預計發包 109.2月 結案時間 109.12.31
	戶外展演廣場排水系統建置	駁一空地为高雄國際鋼鐵藝術節、貨櫃裝置藝術品以及各項戶外活動與音樂演出之重要展演場地，該區無法全部自然導洩水，常有積水滯留無處可排之狀況	500	350	150	
	園區友善人行步道修繕	為提供更舒適步行環境，以及達到無障礙友善完區，將調整地坪坡度、修補破損步道、改善水溝周邊地坪，期以徹底解決達到友善行人之步行環境、提供民眾舒適安全的通行環境	3,000	2,100	900	
友善園區設施 升級計畫	園區照明設備升級與強度改善	為配合民眾參觀習慣和時間的型態調整，將進行全區戶外公共基礎照明設備更換，期以增強園區照明，提升園區整體安全性	2,200	1,540	660	
	哈瑪星鐵道文化園區木棧道修繕	哈瑪星鐵道園區為保留原來濱線之鐵路紋理同時，也便利民眾通行，因而建置木棧道橫跨鐵軌。因常年高頻率使用，逐漸有翹曲、斷裂之情況，為徹底改善，規劃調整棧道材料為仿木紋石，預計工程包括：地坪整平、更換水泥仿木紋石，期以徹底解決鋪面材質易損狀況、提供民眾舒適安全的通行環境。	4,000	2,800	1,200	
	園區建築體結構加強	園區建築物多以超過70年之建築年限，考量安全需定期進行建築結構體之補強，以延長使用年限並加強園區軟硬體及人員安全	8,100	5,670	2,430	
小計			24,286	17,000	7,286	

海洋命題行動計畫第二期	當代海洋生態議題主題展與工作坊	以當代海洋生態議題為核心，主題式規劃跨領域藝術展覽，藉由明確之主體意向市民推廣藝術與海洋生態，並藉由邀請參展，建立駁二成為台灣與國際海洋生態議題探究與藝術文化交流之平台。	1,429	1,000	429	預計執行時間 109.6-10月
美感介入課程-駁二展演活動鏈結學校課程計畫第二期	學校本位課程夥伴計畫	延續駁二展演活動學習單與課程設計，凝聚地緣關係中小學建立學校本位課程，以達成駁二-學校-社區的美感學習三角結構。	1,429	1,000	429	預計執行時間 109.3-11月
在地知識積累與展示計畫第二期	港區文化歷史導覽入口計畫 鋼鐵於海-灣區鋼鐵金屬產業文化展覽計畫	與在地學校或地緣關係學校合作，培育國小、國中、高中、大學四個不同階段的導覽人員，藉由參與駁二導覽服務，更深度理解各項展覽主體與規劃。同時也建立社區參與夥伴關係。 以第一期建立之港區歷史展覽，建立駁二舊事倉庫為港區文化旅遊輻輳點，成為深度旅遊導覽入口，藉由展覽內容了解港區歷史文脈，以作為更深度認識之先備知識與誘因。 擴充舊事倉庫展示範圍以高雄港區鋼鐵金屬產業歷史主題策展模式，探究鋼鐵產業之於高雄港，乃至於台灣海洋政策之關係，理解鋼鐵產業、海港、港灣街區、三者之間的文化連帶，爬梳脈絡進行跨領域藝術與文化策展	1,429	1,000	429	預計執行時間 108.9-12月
			7,145	5,000	2,145	核定時間 108.08.06
			31,431	22,000	9,431	結案時間 109.12.31
			小計			
			合計			

年份/經費門	108年	109年	總計
資本門(補助款)	2,200萬元	1,700萬元	3900萬元
資本門(自籌款)	942萬8,571元	728萬5,714元	1671萬4,285元
經常門(補助款)	600萬元	500萬元	1,100萬元
經常門(自籌款)	257萬1,429元	214萬2,857元	471萬4,286元
總計	4,000萬元	3,142萬8,571元	7,142萬8,571元

審議高雄市 109 年度總預算案議員質詢事項答復表 (108.11.28 高市客委綜字第 10830494400 號函復)	
質詢日期	108.11.20
議員姓名	邱議員俊憲
質詢事項	財團法人高雄市客家文化事務基金會 109 年預算，有多少經費用於推廣客語教育？比較大項的計畫為何？
主辦機關 (協辦機關)	客家事務委員會
辦理情形	<p>一、財團法人高雄市客家文化事務基金會成立之宗旨為推廣客家語言文化，其預算全數用於推展客家相關事務。</p> <p>二、該會 109 年預算編列 138 萬 8,000 元，其中最大項計畫為客家文物館經營管理 93 萬元，用於聘請專人及運用客家志工，提供客語導覽及文化傳承服務。</p>

審議高雄市 109 年度總預算案議員質詢事項答復表 (108.12.4 高市府財稅金字第 10806695100 號函復)	
質詢日期	108.11.20
議員姓名	李議員雅芬
質詢事項	高雄銀行應對本府全體員工推展辦理信用卡（國旅卡）業務。
主辦機關 (協辦機關)	財政局
辦理情形	<p>高雄銀行針對質詢事項說明如下：</p> <p>一、國民旅遊卡（簡稱國旅卡）之發卡銀行資格係由交通部觀光局採遴選招標制，其「信用卡市占率」及「優惠方案預算」均為重要評選要項。過去觀光局之招標提案均以選出最多 5 家發卡機構，惟最後得標者僅有 4 家，分別是玉山、中國信託、聯邦及永豐等 4 家銀行。</p> <p>二、為衡平議員考量本府員工之福利及行銷成本等因素，該行刻正規劃明年度信用卡優惠專案，該專案之行銷方針，係針對國旅卡優惠之外，以貼近市民之消費喜好，規劃有感之優惠專案，未來亦將針對本府員工加強廣宣，例如「EDM」精準行銷，與分行「共同行銷」等措施進行推廣。</p> <p>三、數位金融發展之際，該行信用卡亦積極與電子金融服務業密切合作，如與 Line Pay 及街口支付等業者合作綁定該行信用卡享優惠折扣等措施，提高其信用卡之曝光率，期以增加發卡量來提升信用卡之市佔率與刷卡消費金額。</p>

審議高雄市 109 年度總預算案議員質詢事項答復表 (108.12.4 高市客委教字第 10830514700 號函復)	
質詢日期	108.11.28
議員姓名	林議員于凱
質詢事項	請說明目前本市推動客語教學及課後輔導教授客語情形。
主辦機關 (協辦機關)	客家事務委員會
辦理情形	<p>一、面對客語快速流失危機，本會積極與學校合作，全力提供教學所需師資及鐘點費，共同復振客語。為提升學童學習效益，分別於都會區及客庄區採行不同教學模式：</p> <p>(一)都會區以推動簡單的「生活客語教學」為主，108 年計有 58 所小學、34 所幼兒園推動客語教學課程，上課人數國小 2,889 人次、幼兒園 2,969 人次。(如附件 1)</p> <p>(二)客庄區則實施「幼教全客語沉浸教學」、「國小客華雙語教學」，以客語作為授課的主要語言，並辦理師資培訓，提升教師專業知能。108 年計有美濃區、六龜區 5 所幼兒園及 9 所國小參與，深獲教師及家長肯定與支持。(如附件 2)</p> <p>二、另「課後輔導」係由本府教育局運用學校設施及人力，提供學童課後藝能學習，培養多元智慧與能力，其課程規劃以藝能活動設計為主。</p>

（附件 1）

108 年度本市實施「生活客語教學」之國小、幼兒園

一、都會區(國小)

序號	區名	校名	序號	區名	校名
1	新興區	大同國小	2	新興區	七賢國小
3	前金區	前金國小	4	苓雅區	苓洲國小
5	苓雅區	福康國小	6	鹽埕區	鹽埕國小
7	鹽埕區	忠孝國小	8	鼓山區	內惟國小
9	鼓山區	鼓岩國小	10	旗津區	大汕國小
11	前鎮區	獅甲國小	12	前鎮區	愛群國小
13	前鎮區	鎮昌國小	14	前鎮區	瑞豐國小
15	前鎮區	仁愛國小	16	前鎮區	前鎮國小
17	前鎮區	佛公國小	18	三民區	博愛國小
19	三民區	三民國小	20	三民區	正興國小
21	三民區	愛國國小	22	楠梓區	後勁國小
23	楠梓區	莒光國小	24	楠梓區	加昌國小
25	楠梓區	右昌國小	26	楠梓區	翠屏國(中)小
27	楠梓區	油廠國小	28	小港區	坪頂國小
29	小港區	二苓國小	30	小港區	小港國小
31	小港區	港和國小	32	小港區	華山國小
33	小港區	鳳陽國小	34	左營區	新上國小
35	左營區	舊城國小	36	左營區	永清國小
37	左營區	勝利國小	38	左營區	左營國小
39	鳳山區	鳳翔國小	40	鳳山區	鳳山國小
41	鳳山區	中山國小	42	鳳山區	文山國小
43	鳳山區	新甲國小	44	鳳山區	五甲國小
45	鳳山區	忠孝國小	46	鳳山區	誠正國小
47	鳳山區	鎮北國小	48	鳳山區	福誠國小
49	鳳山區	中正國小	50	大寮區	後庄國小

51	大寮區	昭明國小	52	林園區	王公國小
53	烏松區	仁美國小	54	旗山區	旗尾國小
55	旗山區	圓潭國小	56	旗山區	其山國小
57	橋頭區	五林國小	58	美濃區	龍山國小(客家獅)

二、都會區(幼兒園)

序號	區名	校名	序號	區名	校名
1	新興區	七賢附幼	2	苓雅區	私立康澤幼兒園
3	苓雅區	中正附幼	4	苓雅區	苓洲附幼
5	苓雅區	凱旋附幼	6	鼓山區	私立大榮高中附幼
7	鼓山區	中山附幼	8	鼓山區	國立中山大學附幼
9	前鎮區	仁愛附幼	10	前鎮區	愛群附幼
11	前鎮區	獅甲附幼	12	前鎮區	前鎮附幼
13	前鎮區	樂群附幼	14	三民區	私立東東幼兒園
15	三民區	東光附幼	16	三民區	私立育祥幼兒園
17	三民區	愛國附幼	18	三民區	私立來來幼兒園
19	三民區	三民附幼	20	三民區	私立禾苗幼兒園
21	三民區	莊敬附幼	22	三民區	鼎金附幼
23	三民區	獅湖附幼	24	小港區	漢民附幼
25	小港區	華山附幼	26	小港區	桂林附幼
27	左營區	永清附幼	28	左營區	左營附幼
29	左營區	新上附幼	30	左營區	勝利附幼
31	左營區	舊城附幼	32	烏松區	仁美附幼
33	烏松區	大華附幼	34	杉林區	月美附幼

（附件 2）

108 年度實施「全客語沉浸教學」之幼兒園

序號	區名	校名
1	美濃區	美濃國小附幼
2	美濃區	廣興國小附幼
3	美濃區	龍肚國小附幼
4	美濃區	私立欣欣幼兒園
5	美濃區	私立親親幼兒園

108 年度實施「客華雙語教學」之國小

序號	區名	校名
1	六龜區	新威國小
2	美濃區	吉東國小
3	美濃區	吉洋國小
4	美濃區	中壇國小
5	美濃區	東門國小
6	美濃區	美濃國小
7	美濃區	福安國小
8	美濃區	龍山國小
9	美濃區	龍肚國小

審議高雄市 109 年度總預算案議員質詢事項答復表 (108.12.11 高市府新服字第 10830679600 號函復)	
質詢日期	108.12.5
議員姓名	陳議員致中
質詢事項	有關 109 年度綜合宣傳「辦理輿論公意之蒐集整理及分析」乙項經費運用說明。
主辦機關 (協辦機關)	新聞局
辦理情形	<p>針對 109 年度新聞服務－綜合宣傳「辦理輿論公意之蒐集整理及分析」乙項經費，茲因目前每日有關本市暨市政相關新聞報導量極大，橫跨平面、網路、電視等多元媒體通路，108 年度 1 月至 11 月計有剪輯報紙新聞資料 8 萬 8,694 則，蒐集電視新聞摘要 18 萬 9,152 則、網路新聞摘要 32 萬 9,335 則，實已超過編制人力可解讀之資訊量。且辦理本項業務須具備新聞輿情蒐報與彙整能力，並須有專業數位錄製設備等相關硬體設施。</p> <p>爰此，為瞭解市政推動與執行時社會大眾輿情看法，乃規劃以系統化方式，針對電視新聞、網路新聞、社群網站或討論區等輿情，委外進行蒐集與分析相關事宜，俾即時針對不實或負面輿情，提出政策說明澄清或修正施政措施，以切中城市行銷要點。</p>

審議高雄市 109 年度總預算案議員質詢事項答復表 (108.12.11 高市府新服字第 10830679600 號函復)	
質詢日期	108.12.5
議員姓名	陳議員致中
質詢事項	有關 109 年度出國經費編列用途及事項說明。
主辦機關 (協辦機關)	新聞局
辦理情形	<p>一、新聞局 109 年度編有國外旅費 57 萬，項目名稱說明如下：</p> <p>(一)配合市長、副市長等首長出國考察訪問姊妹市或先進城市市政建設，或配合國際城市交流、國際性會議、論壇等新聞發布暨媒體服務事宜。</p> <p>(二)配合城市行銷新聞採訪發布暨媒體聯繫服務等事宜。</p> <p>(三)配合市政建設訪問團出席國際城市交流、展覽、推介會等活動新發布暨媒體服務事宜。</p> <p>預算編列項目包括本府與姊妹市交流、市政建設參訪、出席國際性會議、推介會等，而本局在隨行出訪時，皆須負責新聞發布暨媒體服務，並於每次出訪期間安排媒體聯訪時間，所有參訪、拜會、簽約儀式及城市交流公開場合皆發布新聞稿供媒體參採。</p> <p>二、而本府今（108）年 2 月 24 至 28 日由市長率團赴馬來西亞、新加坡拓展農產海外市場；3 月 22 日至 28 日率團至中國大陸香港、澳門、深圳、廈門，簽訂農漁產、加工產品合約；4 月 9 日至 4 月 18 日率團赴美波士頓、洛杉磯、舊金山等城市進行演講、招商及城市交流等，本局隨行皆發布新聞稿及影片供媒體參採，現場並進行媒體服務、聯訪等事宜。</p> <p>三、除城市行銷發布新聞外，對高雄市城市品牌更是加分，本局配合彙整出國期間海內外媒體發布情形與輿情彙整，包括：</p> <p>(一)出訪星馬時，據統計海內外平面及電子媒體露出情形，如中國報、光明日報、光華日報等計 494 則，媒體效益達新台幣 1 億 166 萬。</p> <p>(二)出訪港澳深廈時，據統計海內外平面及電子媒體露出情形，如香港商報、澳門日報、星島日報、深圳商報等計 3,548 則，媒體效益達新台幣 7 億 3,859 萬。</p>

(三)出訪美國波士頓、洛杉磯、舊金山時，據統計海內外平面及電子媒體露出情形，如 FOCUS TAIWAN、TAIPEI TIMES、世界日報、大紀元時報計 1,561 則，總效益達 3 億 790 萬。

(四)綜合上述，出國期間總計海內外露出新聞共計 5,603 則，總效益達 11 億 4,815 萬。

審議高雄市 109 年度總預算案議員質詢事項答復表 (108.12.27 高市府文資字第 10832378400 號函復)	
質詢日期	108.12.5
議員姓名	陳議員善慧
質詢事項	見城計畫執行情形。
主辦機關 (協辦機關)	文化局
辦理情形	<p>有關見城計畫執行成果及目前執行情形略述如下：</p> <p>一、已完成事項</p> <p>(一)完成見城工作站之建置，作為各項活動、會議辦理據點。</p> <p>(二)完成百年舊城國際論壇（107 年 8 月 4 日），深化舊城研究，激發與會者對舊城保存與再見之願景。</p> <p>(三)完成見城計畫專題網頁，提供相關資訊傳播平台。</p> <p>(四)完成舊城新發現五段殘蹟增加指定為國定古蹟，提升古蹟完整度與價值。</p> <p>(五)完成舊城百年展演，以國內首見古蹟環境劇場「見城」闡述歷史現場。</p> <p>(六)完成「舊城書寫」階段成果，出版多本專書，如《舊城尋路：探訪左營舊城重現近代臺灣歷史記憶》、《眾志成城》、《穿越，左營今昔》、《左營二戰祕史－震洋特攻隊駐台始末》、《東萊新村的歷史與人》、《歷史的左營腳步》等。</p> <p>(七)完成鳳山縣舊城城內有形文化資產價值評估調查研究，掌握左營舊城相關文資整體資訊。</p> <p>(八)完成閒置空間再利用為見城館，建置豐富展示內容，持續推廣舊城歷史與文資保存。</p> <p>(九)完成舊城內東萊新村調查研究與影像紀錄。</p> <p>二、持續執行事項：</p> <p>(一)持續辦理舊城行腳推廣計劃，與左營舊城文化協會合作，以小旅行方式帶動舊城歷史巡禮與手作體驗風潮。</p> <p>(二)持續辦理公眾考古，使在地民眾能參與挖掘舊城歷史之第一手體驗。</p> <p>(三)東門護城河通水工程於 108 年 3 月開工。</p>

- (四)舊城東門景觀照明改善工程於 108 年 11 月開工。
- (五)舊城北門及鎮福社修復工程於 108 年 10 月開工。
- (六)持續進行舊城西門鐵工廠段及三角公園段修復設計及西門歷史遺跡公園規劃設計。
- (七)南門口公園（原海強幼稚園段城牆周邊）景觀工程於 108 年 8 月開工。
- (八)舊城東門段馬道及牆體崩落修復工程於 108 年 1 月開工。
- (九)持續進行左營舊城周邊聚落市街紋理重塑調查研究計畫。

討論事項發言及說明（黃文益）

審議高雄市 109 年度總預算案議員質詢事項答復表 (108.12.20 高市府環衛字第 10845342000 號函復)	
質詢日期	108.12.9
議員姓名	黃議員文益
質詢事項	環保署 108 年及 109 年度「優質公廁及美質環境推動計畫－改善公廁暨提升優質公廁推動計畫」補助款是否逐年減少？以致影響受補助機關申請及辦理公廁工程維修。
主辦機關 (協辦機關)	環境保護局
辦理情形	<p>一、108 年度「優質公廁及美質環境推動計畫－改善公廁暨提升優質公廁推動計畫（高雄市）」子計畫案，核定改善計畫資本門總經費 3,152 萬 3,400 元整，補助經費 2,648 萬元整，請本府編列配合款（至少 16%）504 萬 3,400 元。受補助機關計有行政暨國際處、那瑪夏區公所、觀光局、文化局、養工處、兵役處、市立民生醫院、阿蓮區公所及環保局等。全案由環保局編列資本門歲入，受補助機關編列資本門歲出及地方配合款，執行工程設計監造案與工程發包施工（詳附件）。</p> <p>二、108 年下半年至 109 年度「改善公廁暨提升優質公廁推動計畫（高雄市）」計畫案，核定改善計畫資本門總經費 2,371 萬 8,000 元整，補助資本門經費 1,944 萬元整（108 年 97 萬 2,000 元、109 年 1,846 萬 8,000 元），請本府編列配合款（至少 18%）427 萬 8,000 元（108 年 21 萬 3,900 元、109 年 406 萬 4,100 元）。受補助機關計有經濟發展局、觀光局、文化局、養工處、市立民生醫院及交通局輪船公司。全案由環保局編列資本門歲入，受補助機關編列資本門歲出及地方配合款，執行工程設計監造案與工程發包施工（詳附件）。</p> <p>三、108 年度及 109 年度補助經費，環保署均依補助規定核實核定，並未影響本府受補助機關申請及辦理公廁工程修繕作業。</p>

108 年度高雄市公廁修繕工程項目估算表(資本門經費)

單位: 仟元

區域	管理單位	公廁名稱(施作位置)	執行內容(修繕)	中央補助款(環保署)	地方配合款(機關自籌)	總經費
鳳山區	行政暨國際處	鳳山行政中心 1F 大禮堂公廁	無障礙廁	300	57.1	357.1
			親子廁	300	57.1	357.1
			混和廁	960	182.9	1,142.9
那瑪夏區	區公所	瑪雅里活動中心	混合廁	480	91.4	571.4
			混合廁	300	57.1	357.1
		那瑪夏區文物館 1F	男廁	480	91.4	571.4
			女廁	300	57.1	357.1
			男廁	480	91.4	571.4
鹽埕區	文化局	駁三倉庫	女廁	300	57.1	357.1
			男廁	640	121.9	761.9
		高雄市立美術館噴泉廣場	女廁	700	133.3	833.3
			無障礙廁	200	38.1	238.1
			男廁	480	91.4	571.4
鼓山區	文化局	高雄市立美術館噴泉廣場	女廁	900	171.4	1,071.4
			無障礙廁	300	57.1	357.1

區域	管理單位	公廁名稱(施作位置)	執行內容 (修繕)	中央補助款 (環保署)	地方配合款 (機關自籌)	總經費
苓雅區	高雄市 立民生 醫院	民生醫院 2F 泌南	男廁	300	57.1	357.1
			女廁	400	76.2	476.2
鼓山區	兵役處	民生醫院 2F 婦北	男廁	300	57.1	357.1
			親子廁	300	57.1	357.1
		高雄市忠烈祠公廁	男廁	300	57.1	357.1
			女廁	500	95.2	595.2
三民區	觀光局	金獅湖風景區湖公 3 號	無障礙廁	200	38.1	238.1
			男廁	400	76.2	476.2
			女廁	600	114.3	714.3
			無障礙廁	300	57.1	357.1
旗津區	養工處	旗津海岸公園公廁旗公 4 號	親子廁	300	57.1	357.1
			男廁	400	76.2	476.2
左營區		華夏西北扶輪公園	女廁	1000	190.5	1,190.5
			無障礙廁	300	57.1	357.1
			男廁	400	76.2	476.2
			女廁	500	95.2	595.2

區域	管理單位	公廁名稱(施作位置)	執行內容 (修繕)	中央補助款 (環保署)	地方配合款 (機關自籌)	總經費
前鎮區		二聖公園	男廁	300	57.1	357.1
			女廁	300	57.1	357.1
		聖和公園	無障礙廁	300	57.1	357.1
			混合廁	400	76.2	476.2
烏松區	勞工局	勞工公園	混合廁	400	76.2	476.2
			男廁	300	57.1	357.1
			女廁	400	76.2	476.2
			無障礙廁	300	57.1	357.1
阿蓮區	區公所	阿蓮區公所 1 樓	男廁	300	57.1	357.1
			女廁	300	57.1	357.1
		阿蓮區公所 2 樓	無障礙廁	200	38.1	238.1
			男廁	300	57.1	357.1
梓官區	環保局	梓官巨大廠	女廁	300	57.1	357.1
			男廁	400	76.2	476.2
			無障礙廁	200	38.1	238.1
			混合廁	300	57.1	357.1

區域	管理單位	公廁名稱(施作位置)	執行內容 (修繕)	中央補助款 (環保署)	地方配合款 (機關自籌)	總經費
			女廁	300	57.1	357.1
		環境檢驗科停車場 1 樓	混合廁	500	95.2	595.2
		環境檢驗科停車場 2 樓	男廁	300	57.1	357.1
			女廁	300	57.1	357.1
		環境檢驗科 2 樓	男廁	500	95.2	595.2
			女廁	500	95.2	595.2
		環境檢驗科 3 樓	混合廁	480	91.4	571.4
		小港區隊 1 樓	男廁	300	57.1	357.1
			女廁	300	57.1	357.1
		小港區隊 2 樓	男廁	400	76.2	476.2
			女廁	400	76.2	476.2
		苓雅區隊	男廁	300	57.1	357.1
			女廁	400	76.2	476.2
		巨大廠北側	男廁	400	76.2	476.2
			女廁	300	57.1	357.1
		混合廁	300	57.1	357.1	

區域	管理單位	公廁名稱(施作位置)	執行內容 (修繕)	中央補助款 (環保署)	地方配合款 (機關自籌)	總經費
		巨大廠南側	男廁	300	57.1	357.1
			女廁	400	77.4	477.4
鳳山區		南鳳山區隊	男廁	480	91.4	571.4
			無障礙廁	200	38.1	238.1
			女廁	500	95.2	595.2
合計				26,480	5,043.4	31,523.4

109 年度高雄市公廁修繕工程項目估算表(資本門經費)

單位: 仟元

區域	管理單位	公廁名稱(施作位置)	執行內容 (修繕)	中央補助款 (環保署)	地方配合款 (機關自籌)	總經費
鹽埕區		鹽埕第一公有零售市場公廁	混合廁	480	106	586
		鹽埕示範公有零售市場公廁	混合廁	640	141	781
彌陀區		彌陀區公有零售市場公廁	女廁	400	88	488
			男廁	300	66	366
六龜區	經濟發展局	六龜區公有零售市場公廁	無障礙廁	200	44	244
			男廁	300	66	366
			女廁	300	66	366
			男廁	300	66	366
左營區		果貿公有零售市場公廁	女廁	400	88	488
			性別友善廁所	800	176	976
鳳山區		南和環保公廁	男廁	300	66	366
			女廁	300	66	366
左營區	養工處	重愛公園	無障礙廁	200	44	244
			男廁	300	66	366
			女廁	300	66	366
			無障礙廁	200	44	244
三民區		三民公園	男廁	800	176	976
			女廁	700	154	854
			無障礙廁	200	44	244

區域	管理單位	公廁名稱(施作位置)	執行內容 (修繕)	中央補助款 (環保署)	地方配合款 (機關自籌)	總經費
左營區		蓮池潭風景區孔廟公廁(蓮公4號)	男廁	480	106	586
			女廁	900	198	1098
三民區	觀光局	金獅湖風景區(湖公2)	無障礙廁	200	44	244
			男廁	300	66	366
			女廁	300	66	366
			無障礙廁	200	44	244
旗津區		旗津風景區(南區停車場)旗公1號	男廁	300	66	366
			女廁	900	198	1098
旗津區		旗津風景區(管理站)旗公2號	無障礙廁	200	44	244
			男廁	960	211	1171
鼓山區	環保局	西子灣公廁	女廁	1000	220	1220
			男廁	300	66	366
			女廁	400	88	488
			無障礙廁	200	44	244
鼓山區	觀光局	壽山動物園2號公廁(動-公-2)	男廁	480	106	586
			女廁	1000	220	1220
鼓山區	交通局	鼓山輪渡站	無障礙廁	200	44	244
			男廁	300	66	366
			女廁	500	110	610
			無障礙廁	200	44	244
旗津區		旗津輪渡站	男廁	300	66	366
			女廁	600	132	732

區域	管理單位	公廁名稱(施作位置)	執行內容 (修繕)	中央補助款 (環保署)	地方配合款 (機關自籌)	總經費
			無障礙廁	200	44	244
苓雅區	文化局	高雄市立文化中心至美軒旁	男廁	300	66	366
			女廁	400	88	488
苓雅區	高雄市立民生醫院	民生醫院2樓中棟	男廁	300	66	366
			女廁	300	66	366
			性別友善 廁所	300	66	366
		合計		19,440	4,278	23,718