

十七、高雄市政府交通局業務報告

日期：104 年 10 月 19 日

報告人：局長 陳 勁 甫

壹、前言

貴會第 2 屆第 2 次定期大會開議，勁甫應邀列席提出業務報告，甚感榮幸。承蒙各位議員女士、先生對本局業務不吝批評與指導，使各項工作順利推動，希望貴會繼續給予支持與指教，勁甫一定積極檢討改進。

交通是啟動城市發展引擎之一，與經濟發展、環境永續及市民行的權益息息相關，本局主管各項交通業務，進行交通運輸規劃與管理、發展並擴張公共運輸路網、提昇智慧交通管理功能、改善停車問題、降低肇事率，希望提供大高雄市民更便捷的公共運輸服務、更安全的交通運輸環境，邁向更永續的都會運輸系統。

現謹就本局各項執行計畫提出扼要報告，敬請支持與指正。

貳、交通施政願景

為實現「最愛生活在高雄」市政施政願景，本市交通運輸政策建構在「GREEN！永續綠交通：整合的交通（inteGration）、可靠的交通（Reliability）、生態的交通（Eco-mobility）、效率的交通（Efficiency）、便捷的交通（Networking）」等五大願景下，說明如下：

一、整合的交通（inteGration）

整合高雄交通建設，串聯陸、海、空、軌道運輸系統，建立高雄市整體運輸服務網絡，發揮綜效。結合智慧型運輸系統，整合各項交通運輸系統資源，以工程及管理方式強化既有系統之鏈結來改善效率，建構快速、準點公共運輸系統，並提昇高雄整體運輸服務效率及便捷度。

二、可靠的交通（Reliability）

可靠、安全為交通治理基本原則，將積極以工程（Engineering）、教育（Education）、執法（Enforcement）及鼓勵使用安全運具（Encourage）之 4E 手段，配合安全監督與管理的系統機制，建構可靠、安全的交通環境，同時改善市民無障礙運輸系統服務品質，以提昇高雄運輸環境之可靠度。

三、生態的交通（Eco-mobility）

推動永續、綠色運輸是城市治理重要課題，本市積極與國際接軌發展生態交通系統（Eco-mobility），以推動綠色運輸系統、發展人本交通之策略建構

低碳、永續、人本之生態交通運輸環境。

四、效率的交通（Efficiency）

利用先進科技、智慧型運輸系統、4G 及大數據（Big data）等應用與技術引進，構建本市效率交通網絡，民衆在出門前或旅途中可透過 APP 或車聯網系統，了解公車到站、停車場剩餘空位、預約計程車共乘及道路交通等資訊，提供民衆更有效率的選擇合適運具與系統。

五、便捷的交通（Networking）

為提供高雄海空經貿城市發展，規劃建構便捷的交通運輸網路，提高市區道路服務水準，作為城市經濟貿易、觀光遊憩、通勤輸運網路。



GREEN！永續綠交通願景架構

參、計畫執行成果

一、運輸規劃

(一)學童交通安全扎根計畫-公共運輸體驗活動

1. 為推廣市民多搭乘公共運輸，減少使用汽機車，並將交通安全教育宣導對象延伸到學童身上，本局結合國中小學校外教學活動，由交通專業講師全程引導，從公車路線規劃，到公車到站時間查詢，實際帶領學童搭乘公車，沿途並機會教育解說公共運輸工具、交通安全及環境保護等觀念，讓學童從小培養搭乘公車習慣，並遵守交通規則。使學童在潛移默化中培養搭乘公車習慣及獲得正確交通安全觀念，並期望進而影響家長，共同遵守交通規則，多使用公共運輸系統。

2. 本局於 3 月份起辦理公共運輸體驗試辦活動，各級學校陸續報名，於 5 月 6 日教育局所舉辦之交通安全評鑑會議宣導本活動後，獲得本市各國中小學熱烈報名，預計辦理學童 120 場次，年長者辦理 30 場次，總計 150 場。原預計學童部分辦理 120 場次已預約額滿，因報名踴躍目前已增至 19 所學校 123 場次申請獲准，並已執行 101 場次。
3. 另本活動將結合社會局年長者照顧關懷據點、長青中心舉辦之活動，由交通專業帶隊人員帶領年長者等市民搭乘包括公車、捷運、渡輪、台鐵等公共運輸工具至參訪目的地，參訪完後再搭乘公共運輸工具返回，除鼓勵年長者多利用公共運輸系統外，並宣導交通安全正確觀念。



學童公車體驗活動



長者公車體驗活動

(二) 推動國道 7 號高速公路建設計畫

1. 為提升城市產業與交通運輸之競爭力，交通部國道新建工程局刻正辦理高雄港東側聯外高速公路國道 7 號高雄路段建設計畫，其路線行經高雄都會區東側，出港區後往北行經既有林園、小港、大坪頂特定區、大寮、鳳山、鳥松、仁武等區，於仁武西行銜接國 10 為路廊終點，全長約 23 公里，沿線設置南星端、林園交流道、臨海交流道、大坪頂交流道、小港交流道、大寮系統交流道、鳳寮交流道、鳥松交流道、仁武系統交流道等 9 處匝道或系統交流道，本案預估經費 615.5 億元。
2. 本建設計畫交通部於 101 年 12 月 12 日陳報行政院，102 年 1 月 4 日院長聽取本計畫簡報後，建設計畫於 102 年 1 月 9 日函交經建會於 102 年 2 月 26 日召開審議會審查結論原則支持本計畫，俟環評審查通過後核定辦理。環保署 102 年 8 月 30 日召開環境影響評估審查委員會，決議進入第二階段環評。國工局已於 102 年 10 月 30 日將環說書分送有關機關、公眾閱覽、登報，並已於 102 年 12 月 12 日、13 日依序辦理小港區、大寮區、鳥松區、仁武區之公開說明會。
3. 二階環評範疇界定報告書業於 103 年 7 月提報交通部轉送環保署召開會

議審查，目前環保署於 103 年 10 月至 104 年 6 月間已召開 6 次二階環評範圍界定會議，針對評選方案「主方案-國 7 原規劃路線」、「零方案-國 7 不開發」、「替代方案-修正國 7 規劃路線」進行各項環境影響評估項目範圍界定作業，俾據以續辦環評報告書、現場勘查、舉行公聽會等程序，進入專案小組初審及送環評大會審議，預估二階環評辦理時程約需 2.5 年。

- 國 7 計畫後續需俟環評審議通過，將建設計畫報奉行政院核定，始展開工程設計、用地取得及施工，本府將與交通部密切配合，共同成立工作小組推動，並將影響社區居住安全環境、生態環境及工業區廠房運作衝擊降至最低為目標，持續努力推動計畫進行。



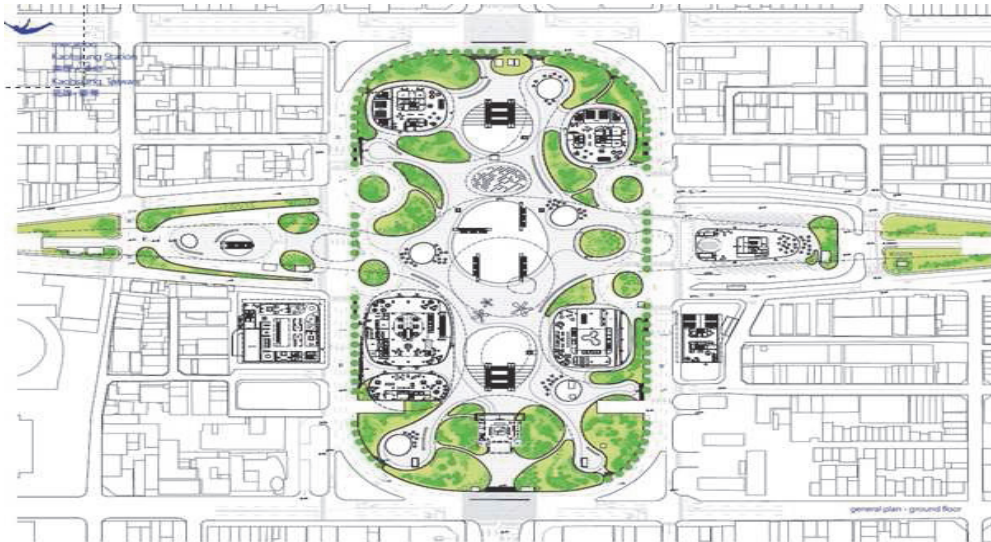
國道 7 號規劃路線與交流道圖

(三)鐵路地下化相關運輸規劃

- 高雄鐵路地下化計畫，起自台鐵新左營車站以南經葆禎路迄至鳳山，全長 18.16 公里，除原有之左營站、高雄車站、鳳山車站外，設置內惟、美術館、鼓山、三塊厝、民族、科工館（大順）、正義/澄清等 8 座通勤車站，相關工程刻由交通部鐵路改建工程局持續辦理中，總經費約 998.69 億元，全線預定 106 年底完工通車。
- 針對鐵路地下化高雄車站特定區中山路、博愛路南北穿越方式，本府各

相關單位綜合考量車站特定區整體意象完整性及發展性，及因應防洪、捷運軌道工程風險、都市景觀及公共運輸形象等因素，中山路、博愛路南北穿越決定採平面化方式辦理；復經綜合考量高雄車站站區發展、都市計畫景觀與城市記憶、穿越性車流服務、車站轉乘空間配置、車站設計施工作業及通車期程等因素後，本府於 102 年 4 月決議中博平面化南北連通方式辦理，且經 102 年 7 月交通部「鐵路地下化建設計畫都市發展專案小組第 7 次委員會」確認在案。

3. 高雄車站國道客運轉運站為未來本市主要長途客運轉運中心，且提供台鐵、捷運、國道客運間之多功能轉運服務，為高雄車站站區重要交通轉運樞紐，本局爰爭取由交通部鐵路改建工程局一併設計、施工，並由鐵路地下化高雄計畫預算經費支應，以強化公共運輸系統整體路網及接駁轉運服務，且業於 103 年 3 月 17 日交通部「鐵路地下化建設計畫都市發展專案小組第 8 次會議之第 2 次工作小組會議」取得共識；另鐵工局為車專一用地完整性及整體景觀考量，規劃取消站北路並以車專三用地設置市區公車轉運站因應替代，相關成果業於 103 年 12 月 8 日召開之「高雄車站概念設計站區交通方案研商會議」取得共識，上述二項概念規劃成果已於交通部專案小組 104 年 4 月 13 日第 8 次委員會確認，目前鐵工局已提送高雄車站永久交通轉乘設施配置報告送本市道安管考小組及會報審議。
4. 為免鐵路地下化各工程開工對市區既有交通產生衝擊，已強制要求各工程須以不減少既有道路容量服務水準為原則擬訂完善施工交通維持計畫，並提送本市道安會報審議後落實執行。



中博南北平面化穿越暨轉乘設施示意圖

(四)環狀輕軌交通整合小組

1. 考量輕軌與周邊重大公共建設包括高雄展覽館、旅運中心、海洋流行音樂中心及鐵路地下化工程等諸多界面需妥適整合，並為使輕軌工程沿線路型、號誌等交通管制方式，及與沿線各重大公共建設開發案界面規劃順利提送道安會報審議，本局業邀請專家學者及本府相關局處成立環狀輕軌交通整合小組提供討論平台研商輕軌交通整合議題。
2. 環狀輕軌捷運為本市重大建設計畫，未來營運安全、營運績效與沿線路型調整、轉乘環境設施及人行系統、自行車系統規劃之整合具高度相關。有關輕軌第一階段工程，本局環狀輕軌交通整合小組自 102 年 4 月起至 104 年 6 月止已召開 12 次會議討論沿線施工交維、管制措施及號誌規劃等議題，另有關於沿線人行及自行車道環境，將持續請本府捷運局妥適規劃，銜接第二階段工程，並請捷運局依本市交維計畫作業規定，提送第二階段全線施工交維及路型規劃、轉乘環境設施規劃報告送道安會報審議。

(五)哈瑪星交通改善暨旅遊接駁中心計畫

1. 哈瑪星、西子灣地區景色宜人，吸引眾多遊客前往旅遊，大量遊覽車多集中於夕照時段抵達西子灣，造成周邊道路交通壅塞、地方居民強烈反彈等問題。本局遂推動辦理短期、長期交通改善計畫如下：
 - (1)短期：自 104 年 5 月 18 日起，西子灣地區實施遊覽車總量管制，進入管制區遊覽車須提前申請通行證，每日 15-19 時發放通行證，每小時僅發給 45 張通行證，管制區外並規劃臨時大客車路外停車場及接駁車，供無申請通行證遊客轉乘公共運輸前往景點遊憩。總量管制實施前後，尖峰時段進入哈瑪星地區之遊覽車數量減少約 66%，原先遊覽車集中於下午 16-18 時前往西子灣，管制後遊覽車數量分散至其他時段，另管制區內接駁公車運量顯著提升，整體改善狀況良好。
 - (2)長期：已與港務公司與台鐵局達成共識，於臨海新路南側建置旅遊接駁中心及停車場，以改善哈瑪星地區公共運輸轉乘環境，並評估配合旅遊接駁中心營運，開闢高雄港 2 號碼頭至海巡碼頭（英國領事館）海運航線，及配合調整西子灣交通管制計畫，以總量管制、開通海運、多元接駁目標，持續改善當地交通。
2. 未來臨海新路南側大型停車場及旅遊接駁中心，預計設有約 50 席大客車格、約 230 席小汽車格，並配合引進具特色之觀光街車，以公共運輸串聯景點、捷運、渡輪站等，方便遊客停車轉乘觀光街車或搭乘各種公

共運輸前往各觀光景點遊覽。

(六)本市主辦 2017 生態交通全球盛典 (EcoMobility World Festival 2017)

- 1.生態交通 (EcoMobility) 的理念是包含步行、騎乘自行車、搭乘公共運輸甚至是汽車共享都是生態交通的一環。而生態交通全球盛典 (EcoMobility World Festival) 主要核心價值為「一個社區、一個月、綠色低碳運具 (One-Neighborhood, One-month, No-cars)」，其主辦目的係透過對城市交通運輸系統及生活型態之改造，營造以人為本、宜居城市環境，讓人們實際體驗生態交通所帶來的好處與效益，進而影響日後運具選擇行為及城市規劃原則。
- 2.本市主辦「2017 生態交通全球盛典」，本局已初擬盛典舉辦構想，包含三大要素「實施生態交通示範區」、「舉辦國際城市低碳交流會議」及「高度社區參與活動」等。本市已向 ICLEI 表達主辦意願，並且獲得 ICLEI 表示支持主辦盛典以及擔任 2016 年至 2017 年生態交通聯盟主席城市，為利各項規劃事宜推動，本局已簽奉核准，組成籌備工作小組，成員包含本局、環保局、都發局、經發局、文化局、工務局、觀光局、新聞局、民政局、警察局、社會局、研考會以及 ICLEI KCC 等單位，後續將定期召開會議並且持續與在地團體溝通，調整盛典規劃內容。

(七)易肇事地點改善專案

- 1.為改善本市道路交通安全，減少交通事故發生，目前 A1 類死亡事故防制措施，均由本府警察局於事故發生 3 日內邀集相關單位會勘改善，並將改善策略提報本市道安會報報告辦理情形。
- 2.另因 A2 類受傷事故為 A1 類死亡事故潛在發生因子，本局與工務局養護工程處、新建工程處、新聞局、教育局、警察局（交通大隊、轄區分局）及研考會等單位組成「易肇事地點改善專案小組」，從工程、教育、執法等面向針對易肇事地點研擬改善策略。
- 3.104 年度委託中華民國運輸學會辦理「104 年高雄市易肇事路口改善委託研究案」，預計完成包括橋頭區成功北路/鐵道北路、成功路/橋頭路/新興路、楠梓區德民路/德惠路、加昌路/瑞屏路、左營區華夏路/榮總路、明誠二路/自由二路等 25 處路口易肇事路口改善策略研擬，納入「本府肇事防制小組」列管於 105 年辦理改善，106 年追蹤改善績效。
- 4.102 年度辦理易肇事路（段）口改善，共計研擬 35 處易肇事路口改善策略，目前已於 103 年度短期改善完成，包括前鎮區中山三路/時代大道、鳳山區自由路 285 巷/南京路/國泰路二段、三民區大順二路/建興路、楠梓區左楠路/後昌路、小港區沿海一路/漢民路等 20 處路口，統

計 104 年 1-4 月事故資料，其中 32 個路口交通事故件數較上一年同期比較共計下降 10 件（-0.3%），本局仍將持續追蹤已改善完成之易肇事地點改善績效。

5. 統計本市 104 年 1 至 6 月 A1 類交通事故造成 81 人死亡，較 103 年同期大幅減少 29 人，降幅達 26%。

(八) 審查及擬定活動、連假交通疏導計畫

1. 高雄展覽館活動交通疏導計畫

- (1) 高雄展覽館於 103 年 4 月 14 日正式開幕營運，該館室內外展區共可提供約 1,400 餘席攤位，場內設有汽車格位 402 席及機車 857 席。為避免展覽館營運造成周邊道路交通衝擊，展覽館前設有接駁車專用車道、臨停專用車道、裝卸貨專用車道等設施。此外，為因應展覽期間大量商務客搭乘計程車之需求，該館特別於地下停車場設置計程車排班及乘車區，以避免大量計程車湧入影響交通。
- (2) 另依據高雄展覽館開發計畫，展覽館需於每個月 10 日前，提送次月舉辦大型展覽活動之交通維持計畫書，送本局審查後執行，相關交通疏導項目。
- (3) 新光停車場原定於 104 年 5 月 31 日起由中油公司收回作開發使用，惟考量捷運局環狀輕軌第一階段尚未建置完成且民衆搭乘習慣尚未培養成型，本府已協調中油公司同意，延長（預計 2-3 年）新光停車場土地借用年限。同時，本局已要求展覽館預研擬具體公共運輸鼓勵搭乘措施，並預為因應尋找適當替代停車空間。

2. 春節交通疏導計畫

104 年 2 月 18 日至 104 年 2 月 23 日春節期間為紓解春節假期返鄉及觀光景點湧現人、車潮，針對返鄉交通部分包括高鐵左營站、高雄火車站、市區道路及高速公路交流道疏運規劃；觀光景點部分包括：壽山、西子灣哈瑪星、佛光山、美濃、旗山、旗津、義大世界外及駁二藝術特區。疏導措施包含指標牌面、動線管制規劃、停車場規劃、易壅塞路口（段）請該管單位及員警加強指揮疏導、行人徒步區規劃，另透過各管道（網站、媒體、報紙等）加強宣導各項交通疏導措施，以提供民衆優質、順暢的交通服務。

3. 2015 愛·幸福燈會藝術節交通疏導計畫

2015 燈會藝術節活動自 2 月 21 日至 3 月 15 日於本市愛河兩岸河東路、河西路舉行，3 月 7 日並於五福二路舉辦大遊行，為利活動進行及民衆安全，規劃河東路、河西路周邊交通管制作為行人徒步區，遊行當天，

並配合遊行隊伍行進路線規劃五福二路、中華三路周邊實施三階段交通管制，另透過本府網站、本局網站、市區道路 CMS、市府 Line、臉書、警廣及新聞媒體發布相關交通管制訊息及鼓勵民衆搭乘捷運、公車前往會場，活動期間周邊道路車流尚稱順暢。

4. 清明連假交通疏導計畫

(1) 清明節連續假期觀光景點疏運計畫

104 年清明節連假時間為 4 月 3 日至 4 月 6 日，為因應連假觀光人潮疏導，針對本市佛光山、義大世界、旗山、美濃、旗津、西子灣（含哈瑪星）、壽山、澄清湖等八大觀光景點，規劃有交通疏運計畫，並配合交通管制，鼓勵民衆搭乘大眾運輸前往；另籲請民衆行車時注意警廣、道路可變資訊宣導路況，利用替代道路避開壅塞路段。

(2) 清明節為民服務交通疏導計畫

104 年清明節為民服務計畫於 3 月 28、29 日及 4 月 3、4、5 日共五天，對覆鼎金、鳳山拷潭、深水山、旗津、大樹等公墓納骨塔及元亨寺周邊道路進行交通疏導管制，並由殯葬處關駛 6 線免費接駁公車，另外，大寮、林園、大樹等區亦關駛 4 線接駁車，合計共 10 線免費掃墓接駁車。本局於 104 年 3 月 19 日召開清明節為民服務交通疏導計畫協調會，確認各墓區交通管制疏導內容，並發布新聞稿加強宣導。

(九) 審議及查核重大工程交通維持計畫

1. 為降低使用道路施工期間所造成之交通衝擊，訂定「高雄市使用道路施工期間交通維持計畫作業規定」規範交維計畫審查作業程序及查核督導等事宜，由本府道安會報綜合管考小組對提案進行初審，提供意見作為道安會報委員審議參考，並就審議通過之交維計畫，於施工單位交通維持設施佈設完成後，邀集各相關單位現場會勘確認，並不定期進行督導查核。
2. 自 104 年 1 月至 6 月底止，本府道安會報委員會議召開 4 次審查會，計審議 8 案；綜合管考小組會議召開 11 次審查會，計審議 39 案；另辦理 68 次交維查核，除要求施工單位限期改善外，亦針對改善成果派員複查確認，以降低道路施工之交通衝擊及維護用路人安全。
3. 本府道安會報致力提昇道路交通安全，今年獲得交通部評鑑「103 年道路交通秩序與交通安全改進方案」團體成績第一名，並同時拿下包括「安全教育」第一名、「安全宣導」第一名、「公路監理」第二名等三項單項成績優異，努力深獲中央肯定。

(+)辦理本市建築物交通影響評估審查作業

為降低基地開發後衍生交通量對基地周邊造成之交通衝擊，位於本市之建築物其設置停車位數或開發、變更使用樓地板面積符合「建築物交通影響評估準則」第 2 條第 1 項各款規定者，應提送交通影響評估報告書至本市建築物交通影響評估審議會，由本局邀集工務局、警察局、都市發展局等相關單位及專家學者針對送審案件進行審查。自 104 年 1 月至 104 年 7 月底止，本市建築物交通影響評估報告書審查會議計召開 6 次審議會，計審議 24 案。

二、停車場規劃及興建

(一)規劃興建公有路外停車場

1. 為改善都市停車供給不足問題，除持續針對都市計畫停車場用地進行開發外，對於停車需求高地區，亦進行市有空地勘查，並積極協調府內其他土地管理機關提供閒置空地闢建臨時路外平面停車場，以提升土地資源運用；此外，並與其他公部門（如國有財產署及國防部等）合作闢建方式，利用國有未開發土地，共同經營路外停車場，以增加停車供給。另外，針對著名觀光景點，亦協調其他公部門提供合適用地闢建臨時停車場，藉以帶動地方觀光熱潮，紓解停車空間不足窘境，並提供民眾優質的停車環境。

2. 104 年 1 月至 104 年 7 月完成興建 7 處路外停車場（含新建及整建案），計提供小型車 334 格、機車 239 格及自行車 47 座停車位。本年（104）度下半年預計興建 14 處路外停車場，目前陸續積極辦理中，以增加停車供給。

序號	停車場名稱	設置地點	完工日	預估格位數			
				大型車	小型車	機車	自行車
1	武廟市場附設停車場	苓雅區輔仁路與建民路口	104/1/9	—	121	180	47
2	明德公有停車場	苓雅區明德街與河南路口	104/1/20	—	37	—	—

市政府各單位業務報告（交通局）

3	仁美公有停車場	烏松區天堂路末端	104/1/26	—	25	10	—
4	旗山運動場公有停車場	旗山區永福街與中山路口	104/2/16	—	19	—	—
5	鳳頂路公有停車場	鳳山區鳳頂路與過埤路口	104/6/12	—	64	34	—
小計【新建部分】				—	266	224	47
6	九曲堂公有停車場-整建	大樹區新街與久堂路口	104/3/18	—	46	15	—
7	和平公園附設公有停車場-整修	岡山區大德一路與竹圍東街口西北側	104/7/17	—	22	—	—
小計【整建部分】				—	68	15	—
合計				—	334	239	47



苓雅區-武廟市場附設停車場



鳳山區-鳳頂路公有停車場

104 年度規劃興建停車場一覽表（含新建及整建，並陸續增加）							
統計日期：104/7/23							
序號	停車場名稱	設置地點	預估完工日	預估格位數			
				大型車	小型車	機車	自行車
1	英德街公有停車場	前鎮區和平路與英德街口	104/7/31	—	85	—	—
2	金馬新村平面停車場	體育路與三多路交叉口	104/8/31	13	178	28	—

市政府各單位業務報告（交通局）

3	中華路圓環公有停車場	岡山區中華路與民族路口 (原警察局拆除房舍後之空地)	104/8/31	—	20	—	—
4	警務設施停車場暨辦公廳舍新建工程	楠梓區創新路及土庫路	104/10/15	17	—	—	—
5	榮光公有停車場	左營區榮總路與榮總路287巷口	104/10/31	—	30	—	—
6	楠梓區莒光段二小段101地號設置平面停車場	楠梓區加昌路與軍校路880巷口(右昌國小對面)	104/10/31	—	63	—	—
7	長順公有停車場	楠梓區長順街與興楠路104巷口	104/11/30	—	70	—	—
8	停六用地興闢平面停車場	苓雅區凱旋路與同慶路(民生醫院旁)	104/12/20	—	125	—	—
9	高鐵左營站後方廣停用地	左營區菜公路與站前路	104/12/20	32	230	—	—
10	岡山區文化段82等6筆地號土地	岡山區岡山路及民有路口	104/12/20	—	189	58	30
11	鳳山區新庄子段223-39等5筆地號土地	鳳山區忠義里自由路(原鳳山憲兵隊旁)	104/12/20	—	49	—	—
12	旗津區中興段1235等14筆地號	旗津區旗津二路112-3號旁	104/12/20	—	40	—	—
13	前鎮區停八用地興建立體停車場	前鎮區凱旋路與賢明路口西南側	106/3/15	—	400	—	—
小計【新建部分】				62	1,479	86	30
14	甲仙停2平面停車場-整修	甲仙區林森路與忠孝路口東南側	104/10/30	—	17	—	—

小計【整建部分】	—	17	—	—
合計	62	1,496	86	30

(二) 規劃八一氣爆復原地區週邊增加停車供給

1. 規劃開發前鎮區凱旋三路/賢明路口停八用地

為因應八一氣爆區復建調整凱旋路路型致路邊停車格位減少，以及當地商業活動頻繁停車需求及民衆需求殷切，計畫開發前鎮區凱旋三路/賢明路口停八用地（面積：2,434m²）以增加當地停車供給。

為提高土地運用效益及因應當地需求與未來發展，依據「都市計畫公共設施用地多目標使用辦法」，規劃設置多功能之立體停車場，並申請八一氣爆事件民間捐款補助經費興建，相關計畫已於 104 年 2 月 3 日民間捐款專戶管理會第 1 屆第 4 次委員會議中提案報告並獲認同先予備案，另本局並已著手辦理土地取得事宜，倘順利預計於 106 年 3 月完工，將至少可提供小型車停車位 400 格，有助經濟及民生發展。



停八用地規劃設置多功能之立體停車場

2. 金馬新村平面停車場擴（整）建工程

為增加八一氣爆區三多路段停車供給，將現行金馬新村平面停車場進行擴（整）建，另考量週邊尚有大型車停放需求，一併納入本工程案內規劃，全場估計約可設置大型車停車位 13 格、小型車停車位 178 格（原有 100 格）及機車 28 格，本停車場已於 104 年 5 月 28 日開工，9 月中

旬完工，提供當地更豐富優質的停車空間，有助改善停車需求及交通環境。



金馬新村平面停車場施工照片

3. 與國產署合作開發闢建英德街公有停車場

為增加八一氣爆復原災區週邊停車供給，與國產署合作闢建及經營前鎮區和平二路/英德街口停車場用地，已於 5 月 9 日完成合作契約書簽訂，5 月 11 日進場施工，7 月 31 日前完工並預定於 8 月底前開放使用，提供小型車 85 格，有效紓緩周邊停車需求。

(三) 專案規劃大坪頂地區設置大型車停車場

1. 為降低大坪頂地區汽車運輸業停車場分散違法設置衍生之交通衝擊，提昇居民生活品質，自 98 年起以集中管理方式，陸續規劃市有閒置空地標租設置臨時大型車停車場，計有 98 年完成「機七」用地（面積 43,120.91 平方公尺）、102 年完成「公九」用地（面積 9,105.38 平方公尺）、103 年完成「公八」、「文小三」用地（面積 43,316.21 平方公尺）等 3 處土地標租工作，由得標業者自行興建、經營管理大型車停車場。目前均已開發完成，共計提供大貨車位 250 格、曳引車位 541 格、拖車位 780 格。
2. 「機七」用地部分，於 104 年 9 月租期到期，本局已啟動重新規劃作業，以擴增大型車停車供給量，並將持續辦理標租、集中管理，容納大型車停車需求，降低交通衝擊。
3. 專案規劃大坪頂地區設置大型車停車場，除降低居民與業者之衝突外，並避免市有土地閒置荒廢，每年為市府增加 16,461,981 元土地租金，減少土地管理維護費用，達到市府、業者、居民三贏之效果。



大坪頂地區設置大型車停車場

開發完成「公八」、「文小三」用地

(四)自行車停車設施（架）設置及維護管理

1. 本局自 93 年起逐年設置自行車停車架，迄今部分車架已有損耗，部分設置地點之需求亦有變化，本年度自行車架的設置與維護，除新增設置外，並著重於老舊車架更新與配合實際需求進行移設，亦即將使用率低的車架移到需求高的地區，使資源作最有效運用。
2. 104 年 1 至 6 月完成新設 375 座及移設 101 座自行車架。截至目前本市累計有 32,074 座（扣除毀壞報廢車架）自行車停車架。為提昇市容景觀，對於車架上疑似報廢之車輛，會同本府環保局辦理清除工作，104 年上半年共清除 292 輛，有效排除佔用之現象暨提升車架轉換使用率。



苓雅區-建軍站設置自行車架



楠梓區-後昌路設置自行車架

(五)輔導民間（學校）設置公共停車場

1. 為改善市區停車供給不足問題及交通秩序，本局主動積極勘查停車場需求較高地區，並鼓勵輔導民間業者申請設置路外停車場，結合民間力量

共同解決本市停車問題，創造停車數量最大化及發揮土地使用效能最佳化。

2. 對於高停車需求周邊之學校，業已輔導新興高中、建國國小、瑞豐國中、鳳山國小、三民家商、高雄應用科技大學釋出校園空間供作公共停車場，104 年上半年輔導中山大學及高雄大學完成設置路外停車場。
3. 經統計 104 年 1 月至 6 月核發 29 場民營路外停車場登記證，新增小型車 1,667 格及機車 237 格停車位；截至 104 年 6 月止，合計已辦理登記之業者有 405 家，合計提供停車格位：大型車 5,313 格、小型車 36,146 格、機車 9,266 格，有助紓解市區停車需求。



岡山區-岡山文化中心停車場（民營）



左營區-國軍左營總醫院停車場（民營）

三、停車管理與營運

(一)路邊停車位設置及納入收費規劃

依據「道路交通管理處罰條例」及「交通工程手冊」等相關規定，逐步規劃路邊停車位，以改善停車秩序，並視停車情形研議收費管理。104 年 1 月至 104 年 6 月止規劃新增路段汽車位共 1,247 格，機車位共 1,884 格。



文龍東路新設汽車停車位



介壽路新設機車停車位

(二)提昇路邊停車收費效能及管理

1. 截至 104 年 6 月底止，本市路邊停車格位計 44,676 格，另公營路外平

面停車場計 9,128 格，合計 53,804 格小汽車停車格位，其中納入收費管理者約佔 80%，為符使用者付費原則及提高公共停車空間使用效率，經考量道路條件、停車使用率等因素，本（104）年度共篩選出 89 條路段、共 3,094 格計畫納入年度新增停車收費路段。

2. 為合理反映私人運具使用成本及協助弱勢民衆就業，104 年進用 180 名弱勢市民擔任定期（2 月至 12 月）契約路邊服務員，於 104 年 2 月 9 日正式上工，協助路邊停車掣單作業，經統計 104 年度 2 至 6 月掣單金額為 1 億 4 仟 499 萬元。



路邊服務員收費情形

(三) 窄巷公安聯合督導實施計畫

為督導直轄市、縣（市）政府針對木構造建築物之法定騎樓及窄巷之車輛禁停、救災動線暨活動空間等公安管理，以維護狹小道路巷弄處所救災動線順暢及提升搶救效能，內政部訂定「窄巷公安聯合督導實施計畫」，作為督導考評各直轄市縣政府之依據。旨案共針對 22 縣市政府辦理考評，本市榮獲評為優等、總分 98.5 分，其中本局受交通部評核高達 100 分，主辦本市各行政區共 230 條消防巷道會勘、協調當地民意代表與本府消防局及其他局處意見、禁停區域管制及禁停紅線劃設、每月成果回報等，表現優良獲評審委員及市民肯定，成功落實計畫實施。



鳳山區南江街 16 巷改善前



鳳山區南江街 16 巷改善後

(四)配合工務局人行環境及景觀改善工程，實施機車退出人行道

交通規劃應以人爲本，爲鼓勵市民節能減碳，並改善機車行車安全，本局推動公車轉乘免費、幹線公車班次加密、候車環境改善及智慧型公車站牌等便利措施，市府亦持續辦理人行環境及景觀改善工程，爲使市民步行暢通，轉而更願意搭乘大眾運輸及低碳運具，減少機車過度使用，本局配合工務局人行環境及景觀改善工程，一併實施機車退出人行道措施，103 年計辦理三民區建國路（自立～中華）、新興區民族二路（建國～六合）、苓雅區三多路（武營～凱旋）、前鎮區凱旋路（三多～一心）及前鎮區一心路（凱旋～光華）等 5 條路段，104 年預計辦理鳳山區府前路（光復路～中山西路）、左營區明潭路（翠華路～左營下路）等 6 條路段，並於路邊規劃汽機車停車格位，以吸納汽機車停車需求，減少停車衝擊。



新興區民族二路施工前



新興區民族二路施工後

(五)路外平面停車場促銷

- 1.爲提高落實「路外爲主、路邊爲輔」之停車理念，並提高本市公共路外停車場之停車使用率及營運效能，爰續辦理路外平面停車場月票促銷。
- 2.104 年度月票促銷方案，推出 26 場路外平面停車場月（季）票優惠方案：
 - (1)向榮、鎮賢及鳳陽 P 等停車場停車使用率介於 35%~50%，採 8 折月票優惠。
 - (2)松崗及八卦里 P 等停車場使用率介於 25%~35%，採 7 折月票優惠。
 - (3)仁慈、三山及金獅湖 P 等停車場使用率低於 25%，採 6 折月票優惠。
 - (4)成效：經統計 104 年 1~6 月份月（季）票販售金額較去（103）年同期增加 71,800 元。

(六)執行拖吊移置保管

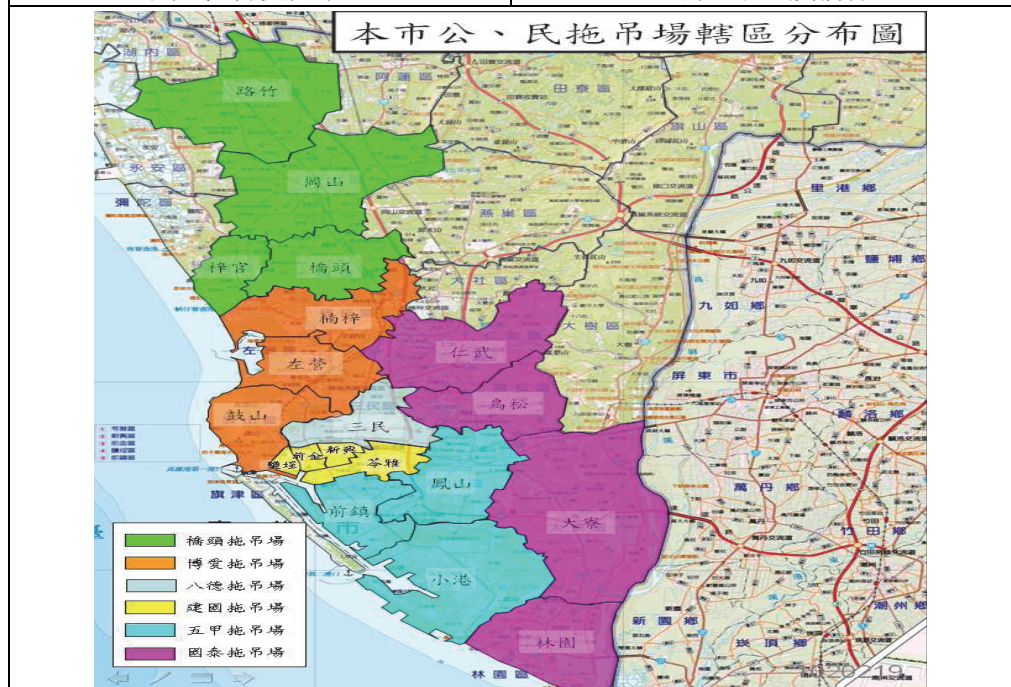
- 1.拖吊範圍限定：本府前於 102 年 10 月 31 日函請市議會備查「本市委外拖吊附帶決議修正」，市議會 102 年 11 月 21 日函復「案經本會第 1 屆第 6 次定期大會第 21 次會議決議：准予備查」：除嚴重妨害人車通行或

對公共秩序、公共安全有重大危害之虞之情形外，以 1.併排停車、2.消防栓前、3.不依順行方向、不緊靠道路右側及在顯有妨礙其他人、車通行處所停車、4.公車及大客車停靠區、5.身心障礙、警備車、汽車及機車停車格遭他種車輛占用、6.車道出入口、7.自行車道及禁停車輛之人行道、徒步區、8.以及由本局劃設 logo 之紅線路段及道路交岔路口 10 公尺內紅線處實施拖吊為原則。

2.針對違停車輛仍採「舉發為主，拖吊為輔」執法比例原則，警察局交通警察大隊拖吊執法員警於收到民衆報案後，派員至現場，如違規停車屬實，依據「道路交通管理處罰條例」先開立舉發單，如違停情形符合委外拖吊議會附帶決議，且違規情事確有拖吊之必要，則依據「高雄市政府違規車輛拖吊及保管作業規定」，廣播 2 次後車主未到場，再予以拖吊。警察局交通警察大隊亦已辦理拖吊員警教育訓練，告誡相關執法細節及規定，避免民衆權益受損。

3.拖吊服務範圍：

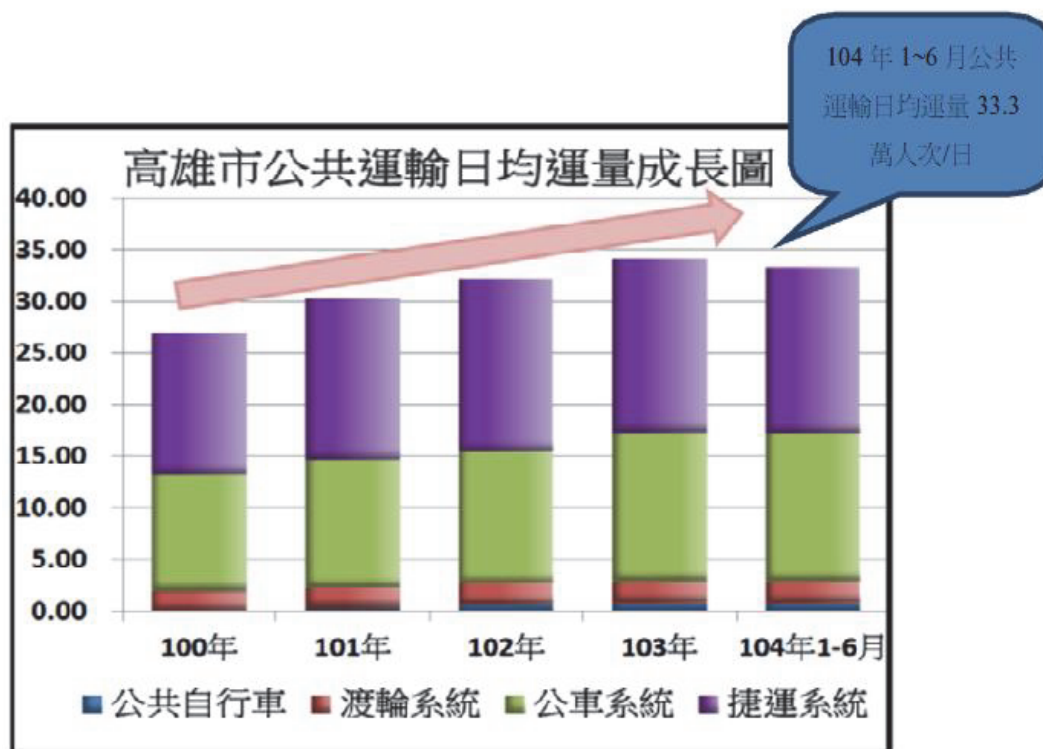
場 別	執行範圍
公營橋頭拖吊場	岡山、梓官、路竹及橋頭
公營國泰拖吊場	大寮、林園、鳥松及仁武
民一區建國拖吊場	新興、苓雅、前金及鹽埕
民二區五甲拖吊場	前鎮、鳳山及小港
民三區八德拖吊場	三民
民三區博愛拖吊場	左營、鼓山及楠梓



四、公共運輸督導管理

(一)公車永續幸福計畫

因應公車處民營化及提升本市公車服務水準，本市自 103 年起實施「公車運量躍昇計畫」，透過棋盤幹線公車路網優化設計、公車服務勞務委託及公車任意搭 (Bus E-take) 等策略，提升本市公車系統營運績效及競爭力，改變民衆使用公共運輸習慣，103 年計畫實施期間業已達成公車系統運量較 102 年同期成長 20%之目標，而為延續民衆搭乘之意願，本市於 104 年度續推出各項電子票證票價優惠方案，以提高民衆使用公眾運輸之誘因，並鼓勵搭乘大眾運輸。104 年 1-6 月公車系統運量為 26,023,485 人次，較去年同期運量 25,712,893 增加 1.21%。



1.公路客運票價優惠措施

自縣市合併以來，偏遠地區民衆多次反應公路客運與市區公車票價收費不一致性，為使全市公車收費標準更趨公平，自 104 年 1 月 1 日起至 12 月 31 日止提供民衆更優惠票價方案，刷一卡通搭乘公路客運路線折 12 元外，增加刷一卡通採最高自付額 60 元優惠。

2.1 日兩段吃到飽方案

自 104 年度 3 月起，持 I Pass 一卡通（含普卡、學生卡；不含高雄市政社福卡、外縣市發行之社福卡、市民卡、認同卡、月票卡等已享有優惠

卡種）刷卡搭乘市區公車，每日刷卡搭乘高雄市段次計費公車累積滿 2 次後，當日其他搭乘即可享免費無限次刷卡搭乘本市段次計費公車（不包含快線、文化、觀光、就醫公車路線與里程計費公車路線，且一卡通儲值金額負值無法享有優惠）。

3. 捷運公車雙向轉乘優惠措施

自 104 年度 3 月起，民衆使用一卡通或學生卡在 2 小時內搭乘公車轉捷運（或捷運轉公車），可享有公車半價轉乘優惠，即刷一卡通或學生卡就可享有優惠 6 元及 5 元。

(二) E 化公車

1. 為縮短乘客候車時間，提供乘客即時公車到站資訊，本局致力於公車動態資訊系統建置與改善，目前已於捷運站、候車亭、直立式站牌與滾筒式站牌設置 824 座 LED 智慧型公車動態系統設備以顯示公車到站資訊外，亦提供民衆可即時藉由電話語音、網頁、智慧型手機等多元方式查詢公車資訊，經估算利用網頁、QR code、手機 APP 或語音系統查詢公車動態之使用人次平均每日高達 5.5 萬人次。
2. 為便利民衆在公車上也可以隨時掌握公車即時資訊，於環狀 168 東、環狀 168 西、自由幹線、77、76、72、33、0 南、0 北、紅 35 及西城幹線等 11 條公車上路線建置 WiFi 無線熱點，提供乘客免費無線上網；另為提昇候車空間網路服務，亦規劃於四大轉運站及重要候車站位分別建置 WiFi 無線上網熱點，以提供民衆即時查詢公車動態資訊使用。並與遠傳電信公司合作在 3 輛 205 中華幹線公車試辦提供車上 4G WiFi 免費無線上網服務與 4G 即時行車影像監控服務。
3. 除本市公車動態系統 iBus 高雄 APP 外，本局推出公車動態資訊「拍立得」，於本市各公車站牌張貼 QR code（QR 碼）標誌，手機掃描就能透過網路連結到本市公車動態資訊系統，立刻得知公車到、離站即時資訊，更於 103 年 12 月加入站位周邊景點查詢功能，使用次數統計至 104 年 6 月底已達約 32 萬人次。



QR code (QR 碼) 標誌



4G WiFi 免費無線上網

(三)推動高雄好行公車

1. 為便利市民及觀光客於本市從事文化觀光旅遊活動，推動「文化觀光公車一票通」優惠措施，民衆持票可暢遊哈瑪星文化公車、舊城文化公車、鳳山文化公車、大岡山假日觀光公車、台灣好行-大樹祈福公車及紅毛港航線公車等 6 條文化觀光公車，亦可持票免費轉乘市區公車。
2. 闢駛「西子灣城市快線（西城快線）」，從左營高鐵站出發，終點至中山大學，沿途行經美術館、願景橋、中都濕地、駁二特區及香蕉碼頭等重要景點，遊客可以飽覽沿途風光。
3. 沙旗美月世界快線
由旗山轉運站出發，經台 28 線接台 39 甲至高鐵台南站，假日再延駛台 86 快速道路直達奇美博物館，連結沙崙、旗山、美濃、田寮月世界，可大幅節省交通行旅時間 30 分鐘。
4. 高南雙城快線
由高鐵左營站出發，經國道 1 號至岡山下交流道，行駛台 1 線直達台南市奇美博物館與台南火車站，提供高雄與台南民衆優遊兩地更直捷便利的選擇。
5. 17 路幸福公車
行駛台南安平港沿台 17 線至高雄市茄苳區興達港，沿途經過茄苳濱海遊樂區、黃金海岸、億載金城等主要景點，串連高雄市與台南沿海各精華遊憩景點，提供雙城民衆更便利的公共運輸服務。



文化觀光公車一票通



沙旗美月世界及高南雙城快線

(四)公車進入校園-與樹德科技大學合作計畫

為鼓勵大專院校學生搭乘公車、減少學生因過度使用私人運具造成交通事故，以有效提昇道路交通安全，闢駛由捷運草衙站及捷運衛武營站發車之二條捷運接駁公車路線，橘 6（捷運衛武營站-樹德科技大學）及紅 13（捷運草衙站-樹德科技大學）路線主要行經國道 10 號再進入義大醫院及樹德

科技大學，提供高雄學園師生更快速、便利之公共運輸搭乘服務。

(五)無障礙運輸服務

- 1.為提昇公車服務品質、建立無障礙友善運輸環境，本局低地板公車已從 103 年 174 輛增加至 186 輛，營運於醫院及身心障礙特殊教育學校之路線。
- 2.經積極購置復康巴士並陸續獲各界捐贈，本市復康巴士車隊已從 103 年 115 輛增加到 129 輛，提供身心障礙人士更機動便捷的運輸服務。104 年 1~6 月復康巴士已提供 131,476 趟次服務。
- 3.104 年 6 月底已有 28 輛無障礙計程車上路營運，預計 104 年 10 月底前將有 34 輛車上路營運。

(六)建置電動公車車隊

- 1.為提高搭乘之舒適性與安全性，並達到節能減碳、環境永續之目標，全國第一支行駛國道路線之電動公車車隊，自 102 年 1 月 12 日起投入旗美國道快捷公車路線服務。
- 2.為響應推動低碳綠色運輸工具，追求城市永續發展，協助南台灣客運公司爭取經濟部「智慧電動車先導運行計畫—綠色高屏電動巴士推動計畫」專案補助購置 9 輛電動低地板大客車，於 103 年 4 月 1 日於建工幹線正式營運。亦持續鼓勵並積極協助客運業者爭取交通部、經濟部等相關中央單位之補助經費購置電動公車。



電動公車

(七) 30 分鐘生活圈-6 大轉運中心建置計畫

大高雄幅員遼闊，地理軸線呈東北-西南走向地形達 130 公里，為達 30 分鐘生活圈目標，本局規劃建置轉運中心串聯公共運輸系統，以高雄車站、高鐵左營站為兩大主轉運樞紐，鳳山、岡山、小港、旗山為四大次轉運樞紐，利用快捷公車或捷運高效率運輸服務縮短區域間距離，達成 30 分鐘生活圈之目標。

旗山、岡山、小港、鳳山等四大轉運站以本市都會與郊區轉運為服務功能，可提供台鐵、捷運、公路客運及市區公車等轉運服務，經本局積極推動建置作業，已於 102 年全數完工啓用。

高雄車站轉運站可提供高雄都會核心國道客運、公路客運、台鐵、捷運及市區公車等多功能轉運服務，規劃將國道客運轉運站設置於高雄車站東側車站專用區二用地上，設置 22 席月台，目前爭取由交通部鐵路改建工程局納入「台鐵捷運化-高雄市區鐵路地下化計畫」施工辦理。高鐵左營站轉運站規劃設置於高鐵左營站以西之轉運專用區，設置 16 席月台，可提供北高雄都會核心高鐵、台鐵、捷運、公路客運及市區公車等全方位轉運服務，由交通部高速鐵路工程局規劃以促進民間參與公共建設方式推動之，目前由本府都發局辦理都市計畫變更調整管制規定中。



旗山轉運站實景



小港轉運站實景



岡山轉運站實景



鳳山轉運站實景

(八)候車設施興建與環境改善計畫

1. 候車亭及站牌建置

為提供優質候車環境與資訊服務，提高大眾運輸普及率，103 年獲交通部補助建置一般候車亭 50 座、集中式站牌 300 座，預計於 104 年 12

月完成建置作業；另已爭取獲交通部核定補助於 104 年建置一般候車亭 40 座、集中式站牌 150 座，預計於 105 年底前完成建置作業。



候車亭



集中式站牌

2. 候車環境改善

- (1) 為改善本市公車候車環境，提昇候車服務品質，本局已於 104 年 5 月完成民族一路/天祥路以北文藻外語大學、菜公路口及大中路口等雙向共 6 處之候車環境改善。
- (2) 為改善婦女夜間乘車安全，103 年獲交通部補助規劃針對醫院及學校週邊或較偏遠地區之候車亭進行照明設備改善，已於 104 年 3 月完成建置作業。
- (3) 103 年完成轉運站及候車亭等 14 處重要站位增設 USB 免費手機充電座，提供民眾手機充電功能，提升候車環境品質及便民服務；另 104 年 3 月開始與國內 3 大超商業者合作，結合超商舒適空間作為候車使用，將公車動態資訊系統設在店內提供民眾查看公車到站資訊。
- (4) 104 年 7 月完成原民風候車亭裝置藝術，與原民會合作於凱旋四路站及佛公站等本市原住民聚集地建置候車亭，施作原住民文化裝置藝術及原住民族語學習 QR Code。



USB 充電設備



婦女夜間乘車安全環境改善



民族一路候車環境改善



原民風候車亭

五、道路交通設施改善與管理

(一) 道路交通號誌、標誌、標線之維護管理

1. 號誌

(1) 新設號誌

為保障路口行車安全，明確規範幹支道路權，104 年度 1 月至 6 月共計完成新設三色號誌 8 處，以確保行車秩序與安全。



鳳山區鳳仁路與鳳仁路 110 巷口新設號誌

(2) 更新交通號誌控制器

為確實有效管制道路行車秩序，促進交通安全，避免交通事故，將老舊、遭破壞易發生故障之號誌設備及管路予以汰舊調整，並配合擴大交通管理系統交控功能，104 年度預計完成 220 處路口號誌控制器汰換。

(3) 提昇號誌維修效率

為維持本市號誌運作正常，降低故障率，提供民衆交通通行安全及順暢，除設置 24 小時號誌故障維修通報專線（2299804）外，並辦理交通號誌緊急處理報修工程，委由專業廠商進行設備損壞緊急搶

修。另透過交通設施維修與管理服務，提供充足維修及管理人員，對大高雄市區交通號誌及交控路側設備進行巡查、維修及管理工作，104年1~6月平均每月受理911件通報案件（包含號誌軟、硬體故障及其他交通設施），平均修復時間71.8分鐘，達到3小時完修目標。



號誌維修作業-1



號誌維修作業-2

2. 標誌

為確保交通標誌禁制、警示等功能，有效管制道路行車秩序，維護狹窄巷弄、彎路、視距不佳路口之交通安全，持續辦理交通標誌、反射鏡增設汰換工程，以增進交通安全與順暢，104年度1月至6月計完成楠梓區、岡山區等904處反射鏡及1,805處交通標誌之增設汰換。



田寮區高40區道增設反射鏡



內門區高121區道增設連續彎路標誌



岡山區岡山路與寬橋路口附掛標誌



橋頭區樹德路與德松路口增設兩段式左轉標誌

3. 標線

104 年度 1 月至 6 月計完成漆繪道路、熱拌反光標線 34,159 平方公尺、普通標線 64,696 平方公尺，有效規範駕駛人遵循行駛，保持重要幹道、路口標線完整清楚。



三民區覺民路與光武路口增繪機車待轉區



岡山路與岡燕路口劃設行人穿越道線



鳳山區鳳頂路與維武路口增繪機車停等區



岡山區安招路與聖森路口繪設指向線

(二) 創新之交通設施

1. 考量目前制式公車停靠區的標線，係以白線長方格形式繪設，較容易與一般路邊停車格混淆，且長方格形式若繪設於單向一車道及狹窄路段處，容易對駕駛者產生路寬限縮之壓迫感，試辦以波浪型的黃色線條，搭配公車停靠區字樣，設計出波浪型公車停靠區，除避免限縮車道空間亦可增加醒目性，有效減少違規車輛占用情形，以確保公車可順利停靠路邊，並保障乘客上下車權益。



苓雅區五福一路上（五福一路站及自來水公園站）

2. 103 年試辦 3 處路口設置「各行車方向停車再開管制措施」之創新交通工程設施，經實測有效降低行車速度約 24%~65% 及路口肇事件數亦減少 50~75%，改善績效良好，故今年廣續挑選四處易肇事路口設置，並持續檢討改善成效。

- (1) 鹽埕區必信街與新興街口
- (2) 鳳山區福安二街與天興街口
- (3) 苓雅區學源街與永靖街口
- (4) 鼓山區民康街與民利街口



鼓山區民康街與民利街口



鼓山區民康街與民利街口

(三)改善易肇事路口（段）交通設施

1. 為確保各轄區路口行車安全及順暢，持續檢討各行政區易肇事地點，104年上半年已完成苓雅區建國一路與輔仁路口，調整路口東西側車道配置；前鎮區中安路與中平路口，調整機車停等區及待轉區位置、劃設轉彎導引線等；楠梓區德民路/後昌新路/藍昌路口，增繪藍昌路往後昌新路中心導引線及德民路往後昌新路左彎導引線、前移路口東西側停止線等及仁武區澄觀路與八德西路口等 35 處易肇事路口（段）改善。
2. 為確保路口行車安全及順暢，進行區道交通管制設施更新改善作業，針對高雄市境內區道，以四大項目進行全面檢視：標誌減量、非號誌化路口改善、道路標線檢討及危險路段交通安全警示設施檢討。104年1月至6月計已完成區道高2-高35等45條路段檢討改善。

(四)建置交通管理系統

1. 高雄市交通管理系統建置計畫，已累計完成 305 處路況監視系統、2 處環景監視系統、110 處車牌辨識系統、222 處車輛偵測器、118 處資訊可變標誌、6 處交通現況資訊板及 15 處停車導引資訊標誌等 778 處交控路側設備建置，納入智慧運輸中心監控之號誌化路口數已達 2,870 處。
2. 為增進大高屏生活圈運輸管理效率、降低因交界區域之交通事件對於用路人之影響，與屏東縣政府共同提報 102~106 年高屏區域交控系統整合計畫，爭取交通部補助經費，將本市、屏東縣、高速公路局、公路總局交控系統，透過雲端演算技術平台即時整合跨單位間所蒐集交通資訊，分析出具體交通管理措施，以宏觀無縫化角度進行交通控制，發揮交通資訊管理與協調指揮之功能，達到高屏區域路網系統資訊共享、設備共通、策略共治。
3. 103 年高屏區域交控整合計畫已於 104 年 4 月完成，以高屏三大橋（高屏、雙園、萬大）交通管理機制為基礎，擴充區域整合範圍，辦理台 88 延伸國道 3 號路廊與平面道路組成之運輸走廊整合協調管理機制，進一步提升高屏地區整體交控系統之升級與管理效能，並整合高雄市於 101 及 103 年度完成之大發及林園智慧運輸走廊計畫，完成高屏區域交控管理系統。
4. 並賡續於 104 年 3 月聯合屏東縣政府向交通部爭取 104 年度「智慧交通基礎建設與應用計畫」經費補助，目前尚在審核中；預計推動亞洲新灣區及輕軌第一階段沿線區域內交控整合，提升區域內幹道運輸效率，針對輕軌營運後對周邊路段之影響，研擬智慧化號誌時制，以解決交通壅

塞狀況，提升整體運輸效率。



鳳頂/過埤智慧化號誌系統

(五)高雄石化氣爆災後重建相關工作

1. 氣爆災區交通疏導

石化氣爆事件，造成前鎮區、苓雅區一心一路、凱旋三路、三多一路等主要幹道因氣爆毀損，造成市民通行的不便，本局就災害期間交通疏導措施分為以下三階段辦理：

(1) 災害搶救期交通應變作為

氣爆災害發生初期主要以人員搶救及急難救災為主，除避免非必要之人員及車輛接近災區而影響救災進行，並針對災區內及災區外民眾之不同需求，提供不同之應變措施，包括：「替代交通動線規劃」、「公車接駁服務」、「受災車輛移置及災民免費停車」、「受災車輛調查補助」等規劃。

(2) 災後重建期交通配套措施

配合氣爆路段重建工程相關之排水箱涵施作工進的前置時間，妥適規劃未來道路交通路型配置，配合於重建期間規劃臨時便道及改道措施，適時發布災區交通管制資訊並於現場設置相關導引牌面，俾利市民通行無礙。

(3) 重建道路整體規劃

因重建路段鄰近輕軌車站及校園，有人行及通學需求，本次重建規

劃即以建立友善人行環境為主軸，路側人行道拓寬至 4 米，可作為人行/自行車通行使用，並可提供較為舒適之公車候車環境。

統計 104 年 1-6 月肇事總件數為 302 件，受傷人數為 257 人，較去年同期（103 年 1-6 月）下降 82 件降低 21%，行車效率大幅提升，顯示重建道路整體規劃已有成效。

- (4) 危險物品運送罐槽車安全管理，重新規劃運送路線以避開人口稠密路段為主要原則，重新檢討本市罐槽車行駛路線，並新增規範其行駛速限及時段，邀集業者、公會及有關單位討論，以凝聚共識，並透過發送新聞稿方式讓民衆安心，另透過加強攔查方式，減少違規情形發生。

2. 重建與通車交通計畫

- (1) 配合重建工程單位進行一心路、凱旋路、三多路等重建工程現場踏勘、圖說審查，提供號誌管線、點位、時制計畫等相關設施佈設意見，並於通車前全面檢視重建路段號誌時制設定，確保通車後交通安全。
 - (2) 申請動支災害準備金 355 萬 8,619 元辦理「交通控制設施災後維修及復舊工程案」，共計安裝 CCTV 16 處，修復 CCTV 2 處、VD 4 處、CMS 1 處、AVI 1 處。
3. 本局協助辦理本市石化氣爆事件中受災損汽（機）車所有權人救助金發放事宜（每輛災損汽車新台幣 5 萬元，每輛災損機車新台幣 1 萬元），以減輕其經濟負擔，計畫執行時間至 103 年度 11 月 30 日止，補助對象為經本局或工務局拖吊至指定場所之災損車輛或經受災損汽（機）車所有權人舉證者，截止本計畫執行迄日核准災損汽車 726 輛，災損機車 452 輛申請案，共計發放救助金金額災損汽車 36,300,000 元，災損機車 4,520,000 元。
 4. 恢復原受氣爆影響之公車路線，並新闢紅 21 公車區間車，提供災區繞駛和平路、中正路等路段。

六、運輸監理

(一) 捷運業務督導管理

1. 全面提升高雄捷運運量並持續行銷活動以轉虧為盈

- (1) 高雄捷運運量 104 年度上半年日運量為 16.63 萬人次，較 103 年度同期日運量 16.85 萬人次，減少 1.2%，係因高捷取消月票優惠，已責請捷運公司針對學生族群提出月票優惠方案，以照顧學生族群

及提升運量。

(2) 高捷自通車以來平均每年虧損約 20 億元，為維持高雄捷運系統運輸服務不使中斷，避免重大公共利益之損害，本府與高雄捷運公司於 102 年 6 月完成修約及財務重整，經營大幅改善，去年虧損降為 2 億，統計今年（104 年）1-6 月營收 10.87 億元，較去年同期增加 9.9%，亦創造累積盈餘 1.66 億元之績效，加計今年有平準基金挹注，年底帳面可望轉盈。

(3) 推出各項行銷措施刺激運量

A. 高捷公司行銷多元且活潑化，推出虛擬站務員小穹、司機員艾米莉亞與維修工程師婕兒，利用萌樣圖像宣導捷運搭乘規定及禮節，顛覆傳統文版式行銷，讓民眾留下深刻鮮明印象，不但可以培養年輕搭乘族群且創造角色經濟。



高捷少女系列活動



高捷少女宣導乘車禮儀

B. 整合市府大型活動，推動優惠票價實施政策（一卡通搭乘捷運、公車雙向轉乘優惠、學生卡 75 折、普卡 85 折等票價優惠），並強化改善公車接駁，「接駁+活動+票價」三管齊下，高雄捷運運量逐年成長。

C. 推出各式套票，如高鐵高捷交通聯票、旗津踏浪趣、鳳儀采風行套票、紅毛港遊港套票等，方便民眾使用並提升運量。

D. 其他行銷策略，推出多款彩繪列車（如阿寶與老皮列車、醜比頭彩繪列車等）、推出各項活動迎接暑假營運旺季（如小小站長體驗活動、夏戀高捷動漫季）及配合節日推出優惠活動（3 人同行，媽媽免費搭乘），除可提升運量外，亦可增加附屬事業收入。



小小站長體驗活動



醜比頭彩繪列車

2. 辦理捷運定檢確保捷運營運安全與服務品質

高雄捷運營運績效良好，104 年上半年 0 件重大事故，服務指標計 4 大類 23 項指標，包含安全、快速、舒適及服務品質均優於規定指標。104 年 5 月 28 日針對高雄捷運實施年度定期檢查，計開出 11 項改善及 18 項建議事項等多項建設性意見，重要建議如下：

- (1) 針對學生優惠月票取消後運量減少情形檢討，研擬可行改善方案。
- (2) 103 年日運量目標 17.2 萬人次，實際日運量 16.8 萬人次，針對 104 年日運量目標 17.5 萬人次，請提出運量提升方案。
- (3) 全面清查捷運路權內停車空間，如南岡山、橋頭、青埔、大寮等車站，評估研擬收費管理之可行性。
- (4) 請捷運公司與市府都發局洽談利用都市計畫手段，加強捷運車站周邊土地開發利用之可行性，進而帶動提升運量。
- (5) 建議各車站積極引進高知名度業者，重點車站朝一車站一特色規劃，除可提升運量並增加附屬事業收入。
- (6) 建議積極與物流業者合作或與異業結盟，開發車站物流或其他行業之可行性。

3. 辦理輕軌營運準備作業

高雄環狀輕軌為國內第一條新的軌道運輸系統，營運作業與捷運系統有相當差異，相關營運法規規章、文件與運價方案均須重新檢視、修正與訂定：

- (1) 檢視修正法規及文件：經邀集府內各機關協助審查，完成頒布修正 4 項市法規及核定（備）17 項作業程序與規定。
- (2) 辦理輕軌運價方案審議：依據大眾捷運法暨相關法規規定，成立「高

雄市大眾捷運系統運價審議委員會」審議營運機構所報運價方案，審議通過後由營運機構公告實施。

- (3)初、履勘：前述文件備妥暨工程完竣後，配合輕軌通車時程辦理初、履勘作業。

(二)輪船業務督導管理

1.輪船公司各航線運量：

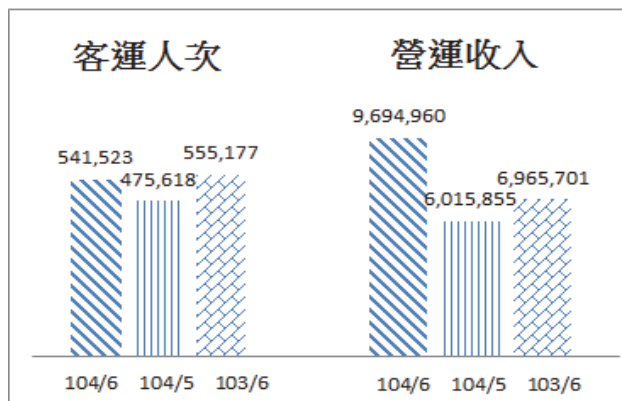
- (1)渡輪載客量 104 年上半年 341.8 萬人次。
- (2)太陽能船載客量 104 年上半年 20.91 萬人次。
- (3)餐船載客人數持續成長，103 年上半年 0.82 萬人次，104 年上半年 1.05 萬人次。

(4)將採以下作為提升各航線運量：

- A.輪渡站透過人車分流措施有效降低乘客候船時間，俾吸引更多國內外旅客搭乘渡輪。
- B.規劃參與國際旅展並配合節慶活動，積極推展太陽能船及遊港餐船業務。
- C.結合社團、旅行社、社區發展協會爭取包船績效，以提高各航線運量。

2.營運改革

- (1)票價調整：渡輪迄今 7 年未曾調整票價，期間各項營運成本不斷攀升，原定票價已不敷成本，渡輪航線造成輪船公司每年虧損 8,000 萬元，爰於 104 年 6 月起實施票價調整，以合理反映營運成本，並有效增加營運收入，於 104 年 6 月營收已較去年同期明顯增加，藉由營收增加規劃渡輪汰舊換新、改善場站安全設施、增加航行安全作為，提昇渡輪服務品質，保障乘客搭乘安全。



旗鼓航線客運人次及營運收入圖

- (2)前鎮-中洲渡輪航線勞務採購：現階段前鎮-中洲渡輪航線因運量極低，未來將因應上下班需求，調整為只開尖峰時間之航班，後續再以總海湮計價方式辦理勞務採購，以減少公司虧損並提昇服務品質。
- (3)太陽能船採勞務委外方式營運：將以收取固定權利金及營運權利金方式經營，透過民間企業接手營業，以提昇太陽能船整體服務品質及活絡行銷，增加搭乘人數增加營收，並發展本市愛河水域觀光，俾輪船公司將人力朝向集中於管理階層，有效提昇公司經營效率。
- (4)高雄輪及餐船改以包船形式：將運量較低之高雄輪及餐船，改以包船方式經營，可有效降低公司虧損並帶動觀光人潮。

3.執行面：輪渡站短中長期執行計畫

(1)短期改善計畫：

自 104 年 1 月起規劃試辦旗津居民專用道，經春節連續假期 6 天試辦，對旗津區居民通行略有成效，考量場站人力與預算限制，決議連續假期及暑假假日實施管控，一般時段以標示牌識別區分。

(2)中期改善計畫

以增加工讀生等外場人力，管控渡輪限載人數問題，並於平日上下班尖峰時段分流乘客，避免一般遊客與旗津居民爭道衝突。

(3)長期改善計畫

目前各輪渡站腹地及水域等皆已盡地利用，惟容量仍嚴重不足，為提升各場站疏運效率及提升船舶運能，擬朝向爭取中央補助款項以擴建場站、增加設置躉船及相關硬體設施，重新規劃旗津居民專用通道。

4.開闢新航線

未來配合輕軌路線通車營運至 C4 及 C8 站將研擬開闢新航線及活絡既有航線，並以總海湮勞務採購方式營運新航線：

(1)C8 站開闢新航線：

新光碼頭至紅燈碼頭航線

(2)C4 站活絡既有航線：

前鎮輪渡站至中洲輪渡站航線

藉由導引遊客至鄰近渡輪站搭乘渡輪前往旗津區遊憩，讓遊客透過渡輪及輕軌體驗高雄亞洲新灣區一日遊，成為本市觀光新亮點。



(三)計程車業務管理

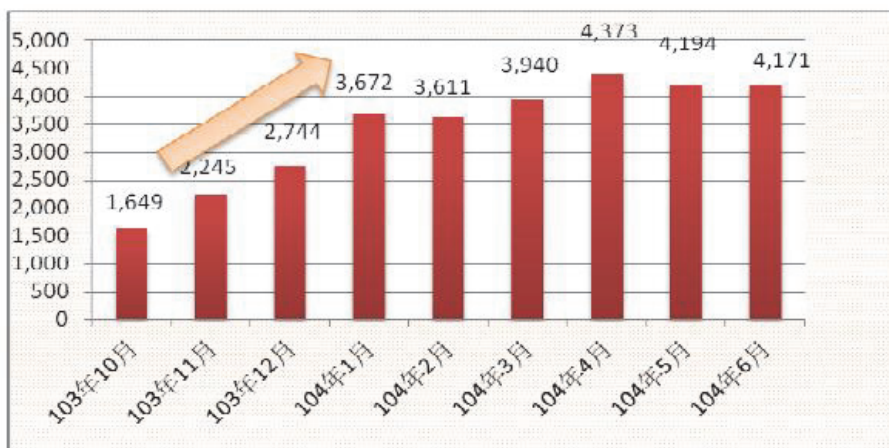
1. 推動無障礙計程車隊

- (1) 本局配合交通部 101 年 12 月 6 日發布「交通部公路公共運輸提升計畫補助無障礙計程車作業要點」，於 102 年研提計畫書向交通部申請並獲得無障礙計程車購車補助。
- (2) 104 年 6 月底已有 28 輛無障礙計程車上路營運，預計 104 年 10 月底前將有 34 輛車上路營運。
- (3) 為提供身障者更多元運具選擇，本局 104 年廣續向交通部申請 20 輛車輛補助、無障礙計程車駕駛人營運獎勵金及行銷費用等共計 870 萬元，後續將視供需情形，再向交通部申請購車補助，以建置行無礙之運輸服務。



無障礙計程車隊

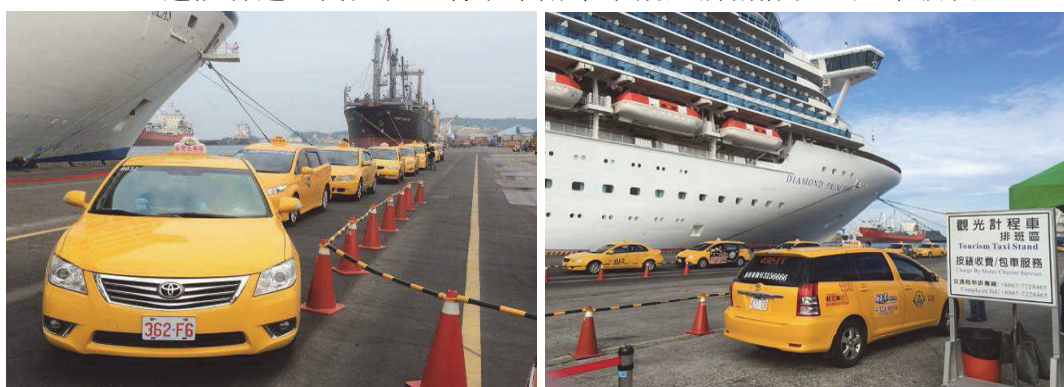
(4) 為便利身心障礙者搭乘可享有段次補貼，分批於無障礙計程車輛裝置電子票證系統，並與一卡通公司合作自 103 年 10 月 10 日起，推出持一卡通搭乘無障礙計程車，可享 5 元車資折扣，持博愛卡交易點數成長率最高可達 152%，大幅提高身障者搭乘無障礙計程車之比例。



博愛卡每月交易點數

2. 觀光計程車

- (1) 為因應高雄港轉型為國際郵輪停泊港，國際郵輪抵港數大幅成長，並提升本市國際形象，本局於 102 年成立高雄市第一支觀光計程車隊，每年辦理培訓，104 年 8 月 11 日辦理進階英語培訓，共有 250 位駕駛人參加培訓，243 位合格，將可提升本市計程車服務水準。
- (2) 本局與港務公司、港警局協商提供觀光計程車接駁抵港旅客，規劃簡易觀光計程車短程旅遊（2-3 小時）及長程旅遊（半日以上），並採全國首創車隊自主管理。截至 104 年上半年共服務約 30 航班，疏運散客達 2 萬人次，有效帶動本市觀光活絡計程車產業發展。



碼頭旁特別設置計程車排班區

3.計程車彈性運輸服務計畫（DRTS）

(1)本計畫為台灣首創以計程車替代公車提供彈性運輸服務，103 年推出試辦計畫獲得民衆肯定，有效提升運輸服務品質，及民衆滿意度，更可幫助政府減少財政支出，節省的支出更可提供市民更多樣化的優質服務。

(2)本計畫經費由本府及交通部共同支應，以一年一期方式開辦服務，離峰時段以計程車替代公車提供免費接駁服務，概估經費較公車節省 37%；預期達成二量一質目標（二量：乘載率、補助費用，一質：及戶性），並可培養大眾運輸潛在旅客。

(3)計畫路線：

本局依據本市「區域型幹支線公共運輸發展藍圖」，賡續推動大湖、永安、大樹及大寮區計程車彈性運輸服務計畫，分別於 103、104 年獲交通部公路總局核定補助，大湖線業 104 年 4 月 27 日開跑、永安線 5 月 25 日上路、大樹線 7 月 1 日啓動，大寮線預定 9 月營運，本局為推動計程車彈性運輸服務計畫，廣邀計畫路線行政區民意代表辦理地方說明會交換意見，獲得熱烈迴響，肯定本局美意，期待新運具深入郊區概念的來臨，帶給乘客耳目一新的副大眾運輸服務。

彈性運輸服務路線表

路線名稱	起迄點	路線長度概估
大湖線	大湖火車站－茄荳區公所－大湖火車站	24 公里
永安線	捷運南岡山站－保安路口站	11 公里
大樹線	義大世界站－九曲堂火車站	18 公里
大寮線	捷運大寮站－萬丹路－上寮路－三隆路	9 公里
	捷運大寮站－萬丹路－鳳林路－仁德路－內坑路－女子監獄	9 公里

(4)效益：

依營運資料（104 年 4 月至 7 月）顯示大湖線上路以來，每天平均出車 8、9 趟，每天可乘載 61 人次，比離峰公車一天的 33 人次多出近一倍；另永安線原公車車次少，每天僅 3 至 4 人，本計畫投入後，每天運量提升至 30 人次，成長近 10 倍；大樹線服務路段原無公車行駛，本計畫投入後串聯不同公車路線，並加密班次提供旅次密集區直捷服務，每天運量提升至 25 人次。

4.推動計程車共乘計畫

- (1) 為提供旅客便捷交通環境，改善計程車違規攬客之情事，維護交通順暢、市容景觀、活絡計程車產業及提昇計程車服務品質，本局於 103 年規劃計程車共乘計畫，並於 104 年推動上路。
- (2) 本局於 104 年元月陸續推出「高鐵左營站—義大世界」「高鐵左營站—佛陀紀念館」、「高鐵左營站—義大醫院」及「義大世界—佛陀紀念館」為本市計程車共乘路線，建構軸輻式共乘路網，打造便捷無礙的共乘舒適生活圈，廣受好評。
- (3) 根據運量統計自 104 年元旦開跑至 104 年 6 月止，共出車 3,446 趟，服務 15,480 人次；另為發展本市觀光活動與鼓勵計程車共乘運輸，本市率先全國提出計程車共乘費率通則，未來本市計程車共乘計畫及觀光活動的共乘接駁將依據此費率通則計算收費標準，預期可以大幅節省旅客荷包、提高司機收入並發展地方觀光活動。
- (4) 透過計程車共乘計畫，可帶動周邊觀光產業發展，提升本市觀光產業競爭力，改善高鐵左營站前計程車及白牌車違規攬客亂象，本局將持續規劃本市計程車共乘路線，以活絡計程車運輸服務。



計程車共乘站乘客搭車情形

七、交通違規裁決業務

- (一) 依據「道路交通管理處罰條例」及「違反道路管理事件統一裁罰基準及處理細則」規定辦理道路交通違規案件裁罰作業。104 年 1 至 6 月交通違規結案件數計 67 萬 5,528 件，市庫罰鍰收入為新台幣 7 億 4,343 萬 8,260 元。另辦理交通違規罰鍰分期繳納、廣設罰鍰繳納服務管道、便利民眾繳納交通違規罰鍰等業務。
- (二) 為維護交通秩序，確保交通安全，於本局網站首頁「便民服務-交通違規裁決業務-您一定要知道」頁面，提供民眾容易誤解之交通違規裁罰個案供參考，除宣導相關交通違規法規常識，並可避免其不慎違規或衍生交通

事故。

(三)持續對違反道路管理事件裁決確定案件移送行政強制執行作業，並加強已取得債憑案件之財產清查及再移送行政強制執行作業。

八、車輛行車事故鑑定

(一)依據道路現場佈設、警方提供之現場圖、相片、調查表、筆錄及司法機關提供之卷宗調查資料，對車禍發生之過程加以探討分析，適切運用科學的方法收集現場實證及輔助資料，就學理及法規觀點研判事故發生的原因，提供當事人及司法機關責任釐清之參考意見。

(二)104年1月至7月底止，共計受理申請車輛事故鑑定案件1,359件，其中民衆申請件數為767件，司法囑託案件為592件。較103年同期增加107件，成長約8.5%。

肆、結語

維護市民更便捷、安全及永續交通運輸係本局重要使命，104年推出一日兩段吃到飽及公路客運最高自付60元，公車運量持續成長外，本市道路交通安全計畫改善績效更榮獲交通部評鑑團體成績第一名，104年1-6月本市A1事故死亡人數81人，較去年同期110人減少29人，降幅達26%，顯示本局在多管齊下的肇事防制與宣導成效，基於鼓勵使用大眾運輸有助交通肇事之降低及停車需求之疏解，未來本局將持續透過公共運輸質與量的提昇，鼓勵民衆搭乘，以解決交通安全、停車管理等問題。

未來本局將面臨更多的挑戰，勁甫將帶領全局同仁，以負責、務實及專業的精神，共同為高雄市的交通而努力。

更誠摯地期盼各位議員女士、先生給予指正與鼓勵，使各項交通業務持續而穩定地成長，為市民開創更多更好的生活福祉。

敬祝

各位議員女士、先生 健康愉快
大 會 圓滿成功

附錄

高雄市輪船股份有限公司業務報告

壹、重要運輸業務執行概況

一、公共船舶營運概況（104年1月至104年6月）

(一)渡輪業務

1. 渡輪航線：渡輪航線3條（鼓山旗津航線、前鎮中洲航線、新光旗津航線）。
2. 船隻數量：渡輪8艘。
3. 航行總哩程：38,507.4哩，平均每日航行212.75哩。
4. 載客人數：3,438,245人次，平均每日載客18,996人次。
5. 行駛航次：68,097航次，平均每日航行376航次。
6. 營運收入：46,617,446元，平均每日營運收入257,555元。

(二)愛之船業務（含固定航班及租船）

1. 船隻數量：太陽能船12艘。
2. 航行總哩程：16,967.5哩，平均每日航行93.74哩。
3. 載客人數：210,035人次，平均每日載客1,160人次。
4. 行駛航次：6,816航次，平均每日航行38航次。
5. 營運收入：14,462,534元，平均每日營運收入79,904元。

(三)觀光遊輪業務（含固定航班及租船）

1. 船隻數量：觀光遊輪3艘（光榮輪、真愛輪、高雄輪）。
2. 航行總哩程：2,738哩，平均每日航行15.13哩。
3. 載客人數：26,563人次，平均每日載客147人次。
4. 行駛航次：340航次，平均每日航行2航次。
5. 營運收入：8,063,169元，平均每日營運收入44,548元。

104年度1-6月營業收入65,545,282元，較上年度同期73,061,259元，減少7,515,977元，營收減少率10.29%。

二、提升太陽能愛之船服務品質

12艘綠能太陽能愛之船，為全國規模最大的「陽光船隊」，提升船舶載客量，加上雙躉船調度作業，大幅縮短遊客候船時間，另增加市府致力推動建設的亞洲新灣區導覽解說，並不定期考核解說能力，提高太陽能愛之船服務品質，104年1月至6月已載運210,035人次，營收14,462,534元。



全國唯一的陽光船隊，力拚愛河城市觀光 七彩繽紛的太陽能愛之船點亮愛河

三、新增營運水陸觀光車

104年2月先後重新彩繪2輛水陸觀光車，開闢愛河航線，並以優惠票價促銷，2至6月載客5,423人次，行駛393航次，營收759,572元。



水陸觀光車悠遊愛河

全國首見水陸觀光車重新彩妝美麗上路

四、新闢高雄輪藍色公路

103年10月高雄輪「高雄港-蚵仔寮」藍色公路啓航，104年1月至6月航行12航次，營收480,000元，推展高雄港外海觀光。



高雄輪開啓藍色公路觀光

高雄輪航行高雄港-蚵仔寮藍色公路航線

五、縮減旗鼓渡輪遊客候船時間、調整票價提升服務品質人潮洶湧尖峰時段，旗鼓渡輪航線採人車分離措施，縮短旅客候船時間。104年6月1日起調整票價，反應實際營業成本改善財務，提升營業收益，並將再提升渡輪服務品質。



人車分流雙層船措施，提升渡輪服務品質。

六、「觀光遊輪·海上饗宴」遊港餐船

觀光遊輪扮演高雄國際大港觀光大使的角色，帶領遊客探索高雄港的新魅力，尤其是全國最獨特的遊港餐船，深獲旅遊業界的推崇與遊客青睞，104年1月起至6月30日止，總收入4,587,499元（含稅）比103年同期成長16%。



遊港餐船美食饗宴



海地外長搭乘餐船與國人相見歡

七、積極參與國際旅展，推展城市河港觀光

104年5月參與高雄國際旅展，大力行銷遊港餐船、太陽能愛之船、水陸觀光車及最有地方風情的旗鼓航線渡輪，再提升公司形象與知名度。



高雄國際旅展行銷河港觀光



2015 高雄國際旅展人氣旺

貳、今後工作重點

- 一、因肩負旗津地區聯外交通運輸市政政策，未來營運期能減少虧損，並調整各航線票價，以實際反映營業成本，期以開源節流措施，改善財務結構，增加公司營運利益。
- 二、輪船公司為改善財務結構，活絡公司營運，積極開擴本市具獲利性的船舶觀光之業務。
- 三、輪渡站規劃自動化閘門
將參考捷運站規劃於各輪渡站設置自動化閘門，以提升投幣準確度及有效控管乘船人數。
- 四、規劃建置 ERP 系統，節省人力並提升工作效率。