

三、書面答覆

高雄市議會第2屆第1次定期大會教育部門業務質詢議員質詢事項答覆表 (104.4.20 高市府教中字第 10432458400 號函復)				
質詢日期	議員姓名	質詢事項	主辦機關 (協辦機關)	辦理情形
104.4.13	林議員瑩蓉	<p>一、補救教學為何只有317校實施，沒有全面辦理？</p> <p>二、請提出退休教師納入補救教學師資之具體方案。</p>	教育局	<p>一、本市103年補救教學實施方案辦理情形為：「一般學習扶助」本市國中小共317校申請，「特定學習扶助方案」本市國中小共15校申請，共計332所學校，國中小全面辦理。</p> <p>二、積極辦理退休教師納入補救教學師資之具體方案：</p> <p>(一)辦理「高雄市104年度招募退休教師及儲備教師參與國民小學及國民中學補救教學實施方案實施計畫」，以整合退休教師及儲備教師資源，充實補救教學師資；並活化退休教師輔導功能，協助學生適性發展。</p> <p>(二)辦理「高雄市104年度補救教學實施方案績優學校與人員表揚暨績優學校經驗分享實施計畫」，進行敬師</p>

104.4.13	林議員瑩蓉	針對弱勢個案請教育局整合社會局、民政局資源，給予及時協助。	教 育 局	<p>感恩活動，對返校服務的退休教師表達感恩之情；並表揚績優學校與人員，以作為各校學習楷模。</p> <p>(三)辦理「高雄市 104 年度國民中學及國民小學補救教學實施方案國中現職教師補救教學知能研習實施計畫」，參加對象為本市各國中新進教師、未取得本項知能之退休教師。以提升教師教學診斷能力、增進教師對於文化不利學生輔導能力；並提升教師實施補救教學專業知能。</p> <p>一、教育局針對弱勢學生身分認定結合社會局與民政局建構弱勢家庭身份比對系統，以電子化方式辦理身分認證，免送紙本證明，減少家長申請相關資料之舟車勞動。</p> <p>二、針對弱勢個案未成年學生之就學補助教育局有以下補助項目：</p> <p>(一)書籍費</p> <p>(二)學生團體保險費</p> <p>(三)家長會會費</p>
----------	-------	-------------------------------	-------	--

104.4.14	林議員瑩蓉	課後照顧班與夜光天使之區別何在？是否可以整併執行？	教 育 局	<p>(四)午餐費</p> <p>三、教育局本著「教育用心、學生安心」之補助措施，要求學校主動協助弱勢學生安心就學：</p> <p>(一)學校支持系統：透過學校設立之「仁愛基金」、「教育儲蓄戶」、「民間公益團體」及「家長會」等方式扶持學生。</p> <p>(二)教育局支持系統：透過編列預算方式補助書籍費、學生團體保險費、家長會會費及午餐費等協助經濟弱勢學生。</p> <p>一、課後照顧班與夜光天使之區別</p> <p>(一)辦理依據</p> <p>1.課後照顧</p> <p>(1)「教育部國民及學前教育署補助國民中小學及幼兒園弱勢學生實施要點」</p> <p>(2)「中央對直轄市及縣（市）政府補助辦法」辦理。</p> <p>(3)「兒童課後照顧服務班與中心設立及管理辦</p>
----------	-------	---------------------------	-------	--

				<p>法」</p> <p>2.夜光天使</p> <p>(1)「教育部國民及學前教育署補助國民中小學及幼兒園弱勢學生實施要點」</p> <p>(2)「中央對直轄市及縣（市）政府補助辦法」辦理。</p> <p>(二)辦理時間</p> <p>1.課後照顧：週一至週五課後時間辦理，每天最遲至夜間6時止，每天起訖時間由承辦學校決定。</p> <p>2.夜光天使：週一至週五課後時間辦理，每天最遲至夜間8時止，每天起訖時間由承辦學校決定。</p> <p>(三)辦理內容</p> <p>1.課後照顧：以課後課業指導為主，生活照顧為輔。</p> <p>2.夜光天使：以生活照顧為輔。</p> <p>(四)成班條件</p> <p>1.課後照顧：每班兒童以十五人為原則，至多不得超過二</p>
--	--	--	--	---

十五人。

2. 夜光天使：每班兒童五人即可成班。

(五)師資

1. 課後照顧：

- (1) 高級中等以下學校、幼稚園或幼兒園合格教師、幼兒園教保員、助理教保員。

- (2) 曾依中小學兼任代課及代理教師聘任辦法或國民中小學教學支援工作人員聘任辦法聘任之教師。但教學支援工作人員為高級中等以下學校畢業者，應經直轄市、縣（市）政府教育、社政或勞工相關機關自行或委託辦理之一百八十小時課後照顧服務人員專業訓練課程結訓。

- (3) 公私立大專校院以上畢業，並修畢師資培育規定之教育專

				<p>業課程者。</p> <p>(4) 符合兒童及少年福利機構專業人員資格者。但不包括保母人員。</p> <p>(5) 高級中等以上學校畢業，並經直轄市、縣（市）政府教育、社政或勞工相關機關自行或委託辦理之一百八十小時課後照顧服務人員專業訓練課程結訓。</p> <p>(6) 偏鄉、離島、原住民族或特殊地區遴聘前項資格人員有困難時，得報直轄市、縣（市）主管機關核准，酌減前項第二款或第五款人員之專業課程訓練時數。</p> <p>(7) 本服務針對需要個案輔導之兒童，應視需要聘請全職或兼職社會福利工作或輔導專業</p>
--	--	--	--	---

人員爲之；針對身心障礙兒童，應視需要聘請全職或兼職特教教師或專業人員爲之。

2. 夜光天使：

- (1) 具有教師資格之儲備教師。
- (2) 專任或兼任輔導教師。
- (3) 正式教師或退休教師。
- (4) 具家庭教育專業人員資格者。
- (5) 高級中等以下學校及幼稚園合格教師。
- (6) 曾任國民小學兼任、代理、代課教師或教學支援人員，且表現良好者。
- (7) 公私立大專校院以上畢業，並修畢師資培育規定之教育專業課程者。
- (8) 符合兒童及少年福利機構專業人員資格者，但保母人員不包括在內。
- (9) 高級中等以上

學校畢業，並經直轄市、縣（市）教育、社政、勞政等相關單位自行或委託辦理之 180 小時課後照顧服務人員專業訓練課程結訓者。

(10)特殊偏遠、偏遠、離島或原住民地區遴聘上述 1 款至 8 款講師有困難者，得遴選具相關教育專長（須具高級中等以上學校畢業）人員，報經直轄市、縣（市）主管機關核准後進用。

(六)補助對象

1. 課後照顧：低收入戶、原住民及身心障礙學生等三類弱勢家庭及單親、中低收入戶、情況特殊兒童、失業半年內重大傷病等第四類學生。
2. 夜光天使：低收入戶、單親、失親、



				<p>隔代教養及其他放學後無人照顧之家庭學童。</p> <p>(七)經費補助</p> <p>1.課後照顧：</p> <p>(1)前三類向教育部國民及學前教育署提出申請經費補助，中央補助計畫總經費 60%，本局自籌 40%。</p> <p>(2)第四類由本局自籌。</p> <p>2.夜光天使：向教育部國民及學前教育署提出申請經費補助，中央補助計畫總經費 90%，本局自籌 10%。</p> <p>二、整併執行之可行性</p> <p>(一)兩案皆以照顧弱勢家庭子女為主，參與學生大部分重疊。</p> <p>(二)師資要求同質性高，可建請考量使其適用一致性。</p> <p>(三)惟辦理時間晚上 6 時之後，全市需求數由課照服務 197 校降至夜光天使 28 校，可評估弱勢家庭子女照顧的時間需求。</p> <p>(四)基於以上條件考量，</p>
--	--	--	--	---

				<p>未來整併執行，在辦理方式調整上具可行性，惟仍需視學校所提需求辦理。</p>
--	--	--	--	--

教育部門業務質詢及答覆（周鍾澐）

高雄市議會第2屆第1次定期大會教育部門業務質詢議員質詢事項答覆表 (104.4.21 高市府教小字第 10432515300 號函復)				
質詢日期	議員姓名	質詢事項	主辦機關 (協辦機關)	辦理情形
104.4.13	周議員鍾澐	<p>一、國中小平均每校經常門及資本門經費有多少？</p> <p>二、各校教育經費基本需求應充分給予補助。</p>	教育局	<p>一、本府教育局 104 年度補助各國中小經常門及資本門經費如下：</p> <p>(一)經常門：依本府各級學校共同費用標準規定編列如下：</p> <p>1.國中：計新台幣 2 億 9,508 萬 9,354 元整，國中校數 89 校（含完全中學 10 間）平均每校約新台幣 331 萬 5,611 元。</p> <p>2.國小：計新台幣 4 億 8,256 萬 6,467 元，國小校數 241 校，平均每校約新台幣 200 萬 2,350 元。</p> <p>(二)資本門：</p> <p>1.國中計新台幣 4,192 萬元整，國中平均每校約新台幣 47 萬元。</p> <p>2.國小計新台幣 8,830 萬元整，國小平均每校約新台幣 37 萬元。</p> <p>二、教育局並爭取台灣中油</p>

教育部門業務質詢及答覆（周鍾澐）

				<p>股份有限公司、大林發電廠、科技部南部科學工業園區管理局等補助；另各校若有具緊急、急迫之設備工程需求，本府教育局將專案核定補助改善或協助學校爭取中央計畫補助。</p>
--	--	--	--	---

教育部門業務質詢及答覆（李喬如）

高雄市議會第2屆第1次定期大會教育部門業務質詢議員質詢事項答覆表 (104.4.21 高市府教小字第 10432445600 號函復)				
質詢日期	議員姓名	質詢事項	主辦機關 (協辦機關)	辦理情形
104.4.13	李議員喬如	<p>一、美術館地區新建小學應正名為「美術館小學」。</p> <p>二、請同意美術館小學學區2年級以上學生先留原學校就讀，俟校舍完成後再入學。</p> <p>三、美術館國小圖書館能與社區共用。</p>	教育局	<p>一、有關中山國小遷至美術館校區之校名作業： (一)本府教育局業於104年3月29日(星期日)假七賢國中召開「高雄市鼓山區中山國民小學遷校更名公聽會」，邀請鼓山區議員、里長、新舊學區居民、家長、教師及校友代表參與，目前正彙整與會人員發言紀錄及中山國小校友意見，以作為後續更名之依據。 (二)本案學校將依公聽會建議籌劃更名提案，經校務會議通過後函報本府教育局轉陳本府核定，並另案函報教育部核備後，據以辦理後續行政作業。</p> <p>二、有關學區學生於校舍完工啓用後轉入學乙節，學校預定於105年1月進行第二次轉入學生意願調查，以合理估算105學年度轉入學生人數，並依「高雄市國民中小</p>

				<p>學實施學生人數總量管制作業要點」規定安排轉入學。</p> <p>三、本案於新建校舍規劃設計時將圖書室配置於鄰近大門口 1 樓處，目的即是希望未來能朝友善社區方向使用，學校將於校舍完工啓用後規劃可行利用方案。</p>
--	--	--	--	--

教育部門業務質詢及答覆（吳益政）

高雄市議會第2屆第1次定期大會教育部門業務質詢議員質詢事項答覆表 (104.4.21 高市府教高字第 10432445800 號函復)				
質詢日期	議員姓名	質詢事項	主辦機關 (協辦機關)	辦理情形
104.4.13	吳議員益政	結合技職學校針對各種傳統產業的創意設計比賽（如電動公車、電動機車），不只是創意競技，包含商業模擬、行銷企畫等，套裝式的比賽，以培植高雄文創產業的人才。	教育局	<p>一、本市高中職學校除了培養學生基礎技術養成、輔導學生參加全國高級中等學校技藝競賽以及丙級專案技能檢定之外，也將創意設計觀念融入課程教學中，積極鼓勵學生參與教育部「全國高職學生專題暨創意製作競賽」、「全國青少年創意發明競賽」、「全國高中職學生智慧生活創意設計比賽」…等競賽。</p> <p>二、本市參與各項創意比賽，履獲佳績，例如：</p> <p>(一)中正高工汽車科學生參加「2015 年全國青少年創意發明競賽」，以「機車中柱輔助輪」、「摺疊式後照鏡」及「卡榫式腳踏車龍頭」3 件作品成功晉級決賽，並以「機車中柱輔助輪」作品成功擊敗 112 校 1,341 件參賽作品，勇奪全國冠軍，也成功將兩項創意作品申請專利</p>

，讓學生於高職階段就能擁有屬於自己的專利。

(二)有關「全國高職學生專題暨創意製作競賽」，分為 15 個職群，參賽組別分為專題組（限訂本科參加）及創意組（可跨科組隊）。本市 103 年度參賽學校表現亮眼，得獎情形略以：

1. 機械類群方面，高雄高工學生參與 103 年度「全國高職學生專題暨創意製作競賽」，以「多功能萬向車」榮獲專題組第一名。
2. 動力機械群方面，立志高中以「減煞行車」榮獲第二名。
3. 家政群方面，樹德家商以「厚工真環鑽」榮獲第二名。三民家商以「祖孫攜手遊戲趣－活化代間新關係」榮獲第三名。
4. 藝術群方面，中華藝校以「波妮的雨中奇遇」榮獲第一名、「紅包妻緣－探



				<p>索偶動畫拍攝技巧」榮獲第三名…等。</p> <p>三、為符應當前技職教育政策，本市各校積極推動創造力教育、培養學生創新與創意的能力，期望學生能從生活中多看、多聽、多觀察，進而發想創意的構思，以培植高雄文創產業的人才。</p> <p>四、另本府教育局每年定期舉辦國中技藝教育課程學生技藝競賽，主要參加對象為選習國中技藝教育課程之國中生，競賽題目為國中技藝教育課程內容。</p> <p>(一)課程方面：國中技藝教育課程係依據教育部頒發之「國中技藝教育課程大綱」進行課程規劃，並以生涯試探及探索為目的，供試探性及向上銜接高職之準備課程，俾利學生進行生涯探索。</p> <p>(二)術科競賽方面：因國中技藝教育課程係以試探及實作為主，爰競賽內容主要為學習內容之實際應用或運作，屬於入門式基礎</p>
--	--	--	--	--

104.4.13	吳議員益政	建議需要有創客導師，老師交換計畫。	教 育 局	<p>操作。其中商管職群商業實務組、家政職群美髮組、農業職群寵物飼養與保健組及餐旅職群餐飲服務組更將創意表現列入評分重點。</p> <p>(三)每年定期舉辦之國中技藝教育課程學生技藝競賽吸引數百位選手參賽，並於賽前針對競賽題目經過多次練習以期獲得良好成績，未來本府教育局將規劃於競賽題庫建置會議時，請開辦技藝教育課程之高中職研擬在符合國民中學技藝教育課程大綱的規範下，將原有之術科題目結合創意，並先以宣導及推廣方式讓學生練習，逐步列為競賽題目，以培植文創產業人才。</p> <p>一、本市技職教育致力於建置以兼顧學生在地就學、在地就業為基礎之產學合作在地化模式，引進業界專家協同教學，推動高級中等學校職業類科專任教師赴國內公民營機構研習，並鼓勵</p>
----------	-------	-------------------	-------	--

職業學校學生至業界實習、參訪，以加強教師與學生之實務技能。本市所屬學校 103 學年度計有中正高工、海青工商、三信家商、立志高中、樹德家商、國際商工、復華高中等 7 校申辦遴聘業界專家協同教學計畫；本市所屬學校 103 學年度計有三民家商、高雄高商、大榮高中、立志高中、中華藝校、樹德家商、國際商工、三信家商等 8 校申辦學生業界實習和職場體驗計畫。

二、承上，動手做、建造、敲打、發明的能力亦正在改變台灣的技職教育現場。本府教育局未來將再審慎規劃媒合經發局（高雄市數位內容創意中心）、教育部南區區域教學資源中心、教育部南區區域產學合作中心等資源，提供業界創客師資協同教學或實務經驗分享，並安排高級中等學校職業類科教師依技術及職業教育法第 26 條至產業進行研習、研究時，提升成為學生創客導師之專業知能。

104.4.13	吳議員益政	針對多元比序，加強輔導學生適性發展，如國中藝才班應有額外獎勵，鼓勵家長和學生。	教 育 局	<p>三、另外，教育局訂定有「高雄市政府教育局選送教育人員出國專題研究實施要點」，每年視經費狀況遴選 1 至 2 名優秀教師於次年辦理出國進修 4 個月，亦訂有美國愛荷華州立大學實習教師海外教育實習計畫，採選送若干名國外實習教師來台實習，並鼓勵所屬高中職校師生進行國際交流參訪。</p> <p>四、爰教育局未來將立基於現有師生國際交流模式上，賡續鼓勵以技職教育議題作為未來發展重點，建立與國外技職教育夥伴學校關係。</p> <p>一、目前本區藝才班之入學方式均採特色招生甄選入學方式辦理，並區分為聯合術科測驗及競賽表現特別優異書面審查二種入學管道，鼓勵性向表現特殊學生能透過個別設計之入學管道適性入學。</p> <p>二、免試入學之辦理方式，係依據高級中等教育法第 37 條第 3 項規定辦理，學生申請免試入學人數超過各該主管機關核</p>
----------	-------	---	-------	--

定之名額者，其錄取方式，由直轄市、縣（市）主管機關會商就學區內各校主管機關訂定，報中央主管機關備查。故普通型高級中等學校招生未針對國中藝才班學生另予規定。

三、104 學年度音樂班甄選入學主辦學校為國立屏東女中、舞蹈班甄選入學主辦學校為國立文華高中、美術班甄選入學主辦學校為國立屏東高中，學生可各依其學習表現及性向發展選擇入學管道。

四、本府教育局目前各國中加強學生適性發展之策進作為如下：

(一)辦理高職參訪活動：  
預計於每年 7 月 31 日前全面辦理八年級全年級高職參訪業務，並配合辦理教育部技職教育宣導方案之計畫參訪技專校院，以提供更多元之職涯探索管道。

(二)提升教師專業知能：  
為使各國中一般教師暨輔導教師成為適性輔導工作之有效推動人力，各校要求各類

				<p>教師積極參與測驗工具施測與解釋之相關專業知能研習，俾增進教師之專業知能。</p> <p>(三)增進家長對十二年國教政策之認識：配合教育部規劃之期程，除 103 年 12 月底前各校辦理至少 2 場次適性輔導相關研習外，另各校應於 104 年 3 月 31 日前完成 104 學年度「適性入學」及「適性輔導」議題宣導。</p> <p>(四)積極協助學生進行生涯探索：</p> <ol style="list-style-type: none"><li>1. 各國中透過「國中學學生生涯輔導紀錄手冊」整合該學生、家長、導師及輔導教師之意見，協助學生建立生涯計畫概念、抉擇生涯進路，做好生涯規劃之預備，以充分提供學生生涯進路建議，並期完整紀錄生涯歷程。</li><li>2. 配合教育部辦理「志願選填試探與輔導」模擬業務：本市各國中依教育部規定於 104 年 1 月</li></ol>
--	--	--	--	---

				<p>20日至1月27日、4月22日至4月30日完成2階段之志願選填與輔導模擬作業，透過志願選填模擬的操作，除了能讓學生瞭解爾後免試入學操作介面外，期能逐步釐清自我能力與興趣，達成適性之生涯決定。</p> <p>3. 學校輔導人員對學生志願選填試探之結果可由班級導師先行初步瞭解該班九年級學生之生涯選擇，並適時給予相關意見；專（兼）任輔導教師透過綜合活動領域輔導活動課程或個別諮商，逐步釐清學生之志願序是否符合其性向、興趣及能力；若未見成效，學校可轉介予學生輔導諮商中心之心理師協助。</p> <p>(五)提供多元之升學或就業資訊：本市建置「十二年國民基本教育資訊網」(<a href="http://12basic.kh.edu.tw">http://12basic.kh.edu.tw</a>)、</p>
--	--	--	--	--

				<p>高級中等學校招生網路博覽會 (<a href="http://entrance.kh.edu.tw/">http://entrance.kh.edu.tw/</a>) 等網頁提供升學訊息；倘有就業傾向之學生，學校輔導室亦提供勞工局就業相關資源，期學生考量其性向、興趣、能力、環境及家庭環境等眾多因素下，做出最妥適之生涯進路。</p>
--	--	--	--	---



教育部門業務質詢及答覆（林芳如）

高雄市議會第2屆第1次定期大會教育部門業務質詢議員質詢事項答覆表 (104.4.21 高市府教健字第 10432440900 號函復)				
質詢日期	議員姓名	質詢事項	主辦機關 (協辦機關)	辦理情形
104.4.13	林議員芳如	建議校園推廣有機菜園，戶外教學也可到農地體驗一日農夫及有機農作。	教育局	有關建議本市學校推廣有機菜園及辦理一日農夫戶外教學乙案，教育局辦理情形如下： 一、關於推廣有機菜園乙節： （一）校園有機菜園為本市推廣食農教育的一環，為提升學校對本領域的重視，教育局已於3月19日辦理推廣宣導，並提供相關資源來源及校園栽種實例以協助各校發想、辦理。 （二）為加強學校人員校園農作相關知能，本局預計規畫相關增能研習，並媒合其他單位、團體技術資源，提供學校更多樣性之辦理資訊。 二、關於一日農夫戶外教學乙節： （一）經詢農業局，學校如有一日農夫體驗參加需求，可逕向該局申請安排規劃，不受限於既定場次。

104.4.13	林議員芳如	目前為螢火蟲活躍季節，是否能開辦螢火蟲參觀營隊，讓學生體驗生態之美？	教 育 局	<p>(二)戶外農作體驗亦為落實食農教育方式之一，教育局已將農業局「一日農夫」活動資訊提供予尚未辦理農作體驗之國民小學，促使學校積極辦理農作體驗活動。</p> <p>(三)依據本市高級中等以下學校校外教學活動實施辦法，校外教學以配合各學習領域課程需要，參訪名勝古蹟、歷史文物、地方產業、鄉土文化、藝文科教、環境生態等富有教學意義之地域或設施為原則。</p> <p>(四)戶外教學至農地體驗一日農夫及有機農作，能擴充學生知識領域，增長見聞，充實生活內涵，提高教學效果，教育局日後預計加強宣導，鼓勵學校辦理相關驗活動。</p> <p>有關學生體驗螢火蟲及生態之美建議，說明如下：          一、配合那瑪夏區公所辦理「螢聲蜜語螢在那瑪夏—戀戀螢火蟲賞螢活動」，於104年4月17日高市資教字第1043240</p>
----------	-------	------------------------------------	-------	--

104.4.13	林議員芳如	八卦國小校地太小，是否可評估設立分校。	教 育 局	<p>6900 號函轉相關活動訊息鼓勵本市各級學校師生踴躍參加。</p> <p>二、本市那瑪夏國民中學亦十分重視螢火蟲生態體驗及相關環境教育生態體驗，已於 4 月 27 日辦理學生螢火蟲生態踏查活動，該活動將聘請賞螢導覽解說員，提供專業導覽解說，使參與活動之師生對於螢火蟲生態有更深入之瞭解。</p> <p>三、未來將先調查補助弱勢學生參加生態營隊之意願，研議辦理之可行性。另鼓勵附近有螢火蟲生態之學校融入課程介紹校園環境生態，使學生能夠更瞭解身邊周遭環境，以利建立環境永續經營之觀念。</p> <p>一、八卦國小學區為八卦里、五和里及高楠里，目前為總量管制學校，103 學年度一至六年級各 6 班，共計 36 班，新生入學及舊生轉學依據「高雄市國民中小學實施學生人數總量管制作業要點」規定辦理。</p> <p>二、八卦國小未來五年各學年度預估平均新生人數</p>
----------	-------	---------------------	-------	--

				<p>約 170 人，惟 107 至 108 學年度適逢農曆龍、蛇年出生率較高，預估新生人數成長幅度較大。</p> <p>三、本府教育局將整體評估仁武區現有學區新舊社區發展、未來 5 年學區人口增長情形、少子化及學生上下學交通距離等，通盤檢討評估仁武區學區劃分、各校校地面積及區域內學校預定地設校、遷校之可行性，以促進仁武區教育資源合理分配，滿足學生就學需求。</p>
--	--	--	--	--

教育部門業務質詢及答覆（李眉蓁）

高雄市議會第2屆第1次定期大會教育部門業務質詢議員質詢事項答覆表 (104.4.21 高市府教高字第 10432544400 號函復)				
質詢日期	議員姓名	質詢事項	主辦機關 (協辦機關)	辦理情形
104.4.13	李議員眉蓁	左營區某市立職校獲精神總錦標班級繞場遭其他同學惡作劇，學校未妥善處理。	教育局	<p>經本府教育局查該校已於102年12月26日(五)召開學生問題輔導處理會議，就12月12日校慶活動當天，於閉幕典禮時發生學生阻擋及推擠等危安事件，由學務處及教官室進行調查，結果摘要如下：</p> <p>一、行為學生已於會中起立向受傷的同學道歉，且各科間代表同建立友好關係。另學校對犯錯學生以教育為目的，輔導改正其行為，並依校規處理，以為公允。</p> <p>二、該校將強化各項危安防範措施納入103年校慶運動會檢討事項中，並事先與各科主任、導師、科會幹部、學生溝通，透過行政會報、導師會報、科會會議達成共識，傳達校慶各活動注意事項，精進校慶運動會相關作為，以維校園安全。</p> <p>教育局已請學校加強維護校園安全，並即時進行學生相互尊重及審慎行事之機會教育，以避免類似情形發生。</p>

教育部門業務質詢及答覆（陳美雅）

高雄市議會第 2 屆第 1 次定期大會教育部門業務質詢議員質詢事項答覆表

（104.4.21 高市府教小字第 10432434900 號函復）

質詢日期	議員姓名	質詢事項	主辦機關 (協辦機關)	辦理情形
104.4.13	陳議員美雅	美術館小學請能保障龍水里學生入學，及保障因遷校造成接送困難之家庭第 2 個孩子也能入學。	教育局	一、中山國小遷設校係以 102-107 學年度之學齡人口數規劃設校規模，計 54 班普通班，以滿足龍水里之學齡人口入學需求。 二、104 學年度學區重新劃分，中山國小學區為龍水里，並採總量管制，以保障當地設籍龍水里之學生就學權益。 三、本府教育局預計於 105 年 1 月再進行一次設籍龍水里學生意願調查，依設校規模於 105 學年度重新核定班級數，以保障設籍龍水里之學生就新入學之需求。
104.4.13	陳議員美雅	國小代課教師比例過高，請教育局爭取經費補助聘任正式教師。	教育局	本府教育局規劃 104 學年度將教師控管比例由 9.5% 降至 8%，並招聘正式教師以降低代課比例，另教育局也將向中央積極爭取補助提升教師員額用人經費，以減輕本府財政負擔。
104.4.13	陳議員美雅	請補助旗津區國中小學充實	教育局	教育局於 104 年已補助旗津區國中小共計新台幣 13 萬

教育部門業務質詢及答覆（陳美雅）

104.4.13	陳議員美雅	<p>圖書。</p> <p>請教育局結合勞工局，協助本市畢業生與產業媒合，並酌予補助在地畢業生留在本市就業之津貼。</p>	教 育 局	<p>5,000 元（國中 10 萬元、國小 12 萬 5,000 元）購置圖書設備，倘學校尚有需求，學校將需求排定優先順序循預算編列辦理，或由教育局協助爭取民間資源（如愛的書庫）挹注。</p> <p>一、本市技職教育致力於建置以兼顧學生在地就學、在地就業為基礎之產學合作在地化模式，已創造數個高中職學校與本市工業區、科技及服務業之典範合作模式。其中，中正高工、高雄高工中鋼階梯式建教合作班、林園高中中油化工科學班、小港高中台電機電班、仁武高中高雄石化產業特色課程仁大專班等，合作機構皆有保證留用一定比例之畢業生，並提供學生在學期間之獎（助）學金。</p> <p>二、本府教育局亦鼓勵所屬學校辦理就業導向課程專班，學生於畢業後四個月內達成就業事實三個月者始發放就業獎勵金，自 103 年度起，計有樹德家商、復華高中、國際商工等 3 校 7 班</p>
----------	-------	---	-------	---

104.4.13	陳議員美雅	請向中央爭取補助或編列本府預算增設樂齡中心。	教 育 局	<p>申辦，共計 226 名學生受惠，本市合作機構包含姿也、曼都、晉禾企業、高雄國賓、千葉餐飲、巴沙諾瓦、華泰大飯店－華漾大立、麗尊、麗景、歐貝拉、君鴻酒店、高爐小吃館等。鼓勵就學在地、就業在地，永續發展在地產業，建立人才培育系統。</p> <p>三、為促成大高雄多元人才培育，教育局未來將再賡續建構與本府經發局、勞工局及教育部區域產學合作中心、金屬工業研究發展中心等平台，媒合優質廠商、南部科技大學，落實產學合作在地化，嘉惠高雄學子在地就學，並提供優質在地就業機會，研擬在地畢業生在地就業獎勵之可能性，進而促進地方繁榮、活絡區域經濟。</p> <p>一、教育部補助各直轄（縣）市辦理樂齡學習中心，係以一區一樂齡為既定之政策方向。而本（104）年度在本市 38 個行政區中已設立 34 所樂齡學習中心，較去（103</p>
----------	-------	------------------------	-------	---



				<p>）年度多增設 5 所樂齡學習中心，未來將持續推動，以期達到一區一樂齡之目標。</p> <p>二、除了樂齡學習中心之設立外，為期能服務更多中高齡市民，更以拓點方式擴大服務範圍，現已累計 145 個學習據點。</p> <p>三、在經費補助上，本（104）年度已向教育部爭取並獲得補助 1,103 萬 341 元，另本府教育局挹注自籌經費 179 萬 5,637 元，積極推動提供中高齡市民學習機會，促進其身心健康，營造無年齡歧視之社區學習文化，以落實高齡者學習權益。</p>
--	--	--	--	--

教育部門業務質詢及答覆（羅鼎城）

高雄市議會第2屆第1次定期大會教育部門業務質詢議員質詢事項答覆表

（104.4.21 高市府教小字第 10432433800 號函復）

質詢日期	議員姓名	質詢事項	主辦機關 (協辦機關)	辦理情形
104.4.13	羅議員鼎城	家住在鳳翔國小學校附近卻無法入學，建議在總量管制作業要點規定條件之外，是否可再研議其他例外條件或配套措施？	教育局	<p>一、依據高雄市國民中小學實施學生人數總量管制作業要點第五點規定：學生與其直系尊親屬或法定監護人共同設籍總量管制學校學區內，持有下列證明文件之一，依下列順位分發入學；申請人數超過錄取人數時，於該順位依設籍先後錄取之：</p> <p>(一)在學區連續設籍滿 6 年以上者。</p> <p>(二)學生之直系尊親屬或法定監護人持有同址坐落學區內房屋所有權狀證明。</p> <p>(三)公家宿舍配住證明。</p> <p>(四)足以證明居住事實者之房屋租賃契約或水費、電費收據。學生設籍學區內之區公所列冊低收入戶、持有身心障礙手冊（證明）者，或父母一方持有中度以上身心障礙手冊（證明）者，優先入學。</p> <p>二、鳳翔國小總班級規模為</p>

104.4.13	羅議員鼎城	目前仍有很多學生還不會講母語，建議本土語言課程開設後，請能實際檢驗學校執行成效。	教育局	<p>36 班，每個年級 6 班，因教室空間及教室量體有限，為維護教學品質及保障學生就學權益，仍需依總量管制作業要點現有條件辦理入學，惟家長仍可向學校登記候補，倘有轉出學生將依序遞補。</p> <p>一、本府教育局每年皆辦理推動本土教育暨台灣母語日訪視，分為兩階段：第一階段為全面線上訪視，由教育局建置之「本土教育資源整合網」，瞭解全市國中小辦理開設母語教學的成效；第二階段則為學校實地訪視，聘請本土教育專家學者、客委會及原民會代表、本土教育資源中心學校校長，共同組成訪視委員小組，104 年度規劃實地訪視國中 26 所、國小 62 所，共 88 所學校，確實檢驗各校開設本土語言教學之執行績效。</p> <p>二、今年度將針對不同母語進行訪視，並邀請有興趣之議員一同參與訪視，共同檢視學校推行母語之情形。</p>
----------	-------	--	-----	---

教育部門業務質詢及答覆（羅鼎城）

104.4.13	羅議員鼎城	校園閒置空間是否可租用一般人民團體或有需求之特定民衆？如摔角協會是否可以租用學校空間？	教 育 局	<p>一、為妥善運用學校閒置空間，將空間資源發揮到最大的效益，結合地方機關或社區及民間團體資源參與介入，在不影響學校正常教學的前提下，以共同合作或租（借）用學校所提供空間之經營模式，另配合教育部「校園空間多元活化實施計畫」，共同規劃多元活化用途。</p> <p>二、有需求之一般人民團體或有需求之特定民衆可至「高雄市校園空間活化網」查看目前待活化空間，依教育局訂頒「高雄市立高級中等以下學校場地使用管理規則」及收費標準等規定，申請使用學校場所應繳納場地使用費及保證金，可逕洽各校辦理場地租用相關事宜。</p> <p>三、有關摔角協會租借學校場地需求乙節，已主動聯繫議員服務處，並俟該協會提出實際需求後，請學校協助辦理租借事宜。</p>
104.4.13	羅議員鼎城	一、美濃國小少棒隊代	教 育 局	一、有關美濃國小少棒隊代表本市參加 104 年謝國

104.4.13	羅議員鼎城	表本市參加比賽之經費是否可以補助？ 二、忠孝國小棒球隊因教練為超額職工，是否面臨解散？如何補救？	鳳山區公立高 教 育 局	城盃全國錦標賽（LLB）比賽之經費，先由該校援例採實支實付，俟比賽結束後報局撥款補助。 二、忠孝國小棒球隊因教練為超額職工，是否解散？如何補救，說明如下： （一）該校棒球隊自 82 年成立至今，具傳統、歷史傳承更是高雄市的榮耀，棒球隊絕無解散之情事。 （二）有關工友超額移撥，吳瑞山自 100 年 8 月即符合超額移撥資格，因考量球隊訓練，因此未辦理移撥。吳員多次向校長及學務主任表示要參加移撥，援學校依據「高雄市政府教育局所屬各級學校超額職工移撥處理要點辦理」。 （三）有關棒球隊教練人選之遴選原則，將聘請具有棒球專業及教學熱忱之優質教練，為國家培訓優質之棒球選手，栽培未來的國手。 一、鑑於本市受少子女化趨
----------	-------	---	--------------	--

		<p>職不足，是否研議增設市立高職？</p>	<p>勢影響學生來源甚鉅，考量縣市合併後教育資源配置應重新檢討及因應教育部於 103 學年度實施十二年基本國教政策相關配套措施，本府教育局已委託國立高雄師範大學進行設校研究，依其研究結果，近年來本市整體學生來源推估以-16.5%遞減負成長，且高中職提供給國中畢業生就學機會已供過於求，不宜再以行政區劃分，而應以「生活圈」概念規劃學校分布。</p> <p>二、查鳳山區已有國立鳳山商工，鄰近行政區亦有開辦職業類科學校，如苓雅區復華高中、大寮區高英工商、中山工商及新光高中等，另教育局亦推動高中與在地產業辦理產學合作，如仁武高中與仁大工業區產學合作案，提供就學選擇。</p> <p>三、綜上，教育局將賡續強化高中職適性學習社區內國中相關配套措施及產學合作方案，並整體評估產業發展與類科調整需求，以鼓勵學生適性入學。</p>
--	--	------------------------	---

教育部門業務質詢及答覆（陳麗珍）

高雄市議會第 2 屆第 1 次定期大會教育部門業務質詢議員質詢事項答覆表 (104.4.21 高市府教小字第 10432460200 號函復)				
質詢日期	議員姓名	質詢事項	主辦機關 (協辦機關)	辦理情形
104.4.13	陳議員麗珍	勝利國小增班，教學空間不足，建議在南平路附近蓋 4 層教學大樓。	教育局	<p>一、本市左營區勝利國小學區為左營區新下里（10—20 鄰、22—24 鄰、26—35 鄰、37—39 鄰、40 鄰）、鼓山區華豐里、裕豐里（1—21、22—27 鄰）、裕豐里、明誠里（36、39、43 鄰與龍華國小自由學區），103 學年度總班級數為 58 班，一至五年級已解除總量管制。</p> <p>二、依未來 5 年學齡人口數，104—108 學年度預估班級數分別為 104 學年 58 班、105 學年 57 班、106 學年 56 班、107 學年 55 班、108 學年 54 班，學區就學人口實際有逐漸下降之趨勢。</p> <p>三、另勝利國小學區明誠里（36、39、43 鄰）與鼓山區龍華國小為自由學區，且龍華國小目前仍為總量管制學校，新生招生額滿後應依「高雄市國民中小學實施學生人數總量管制作業要點」規定改分發至鄰近學</p>

校，因此勝利國小目前增班主要為龍華國小改分發所致，實際學區人口未來 5 年尚無成長趨勢。

四、本府教育局為使左營、鼓山區教育資源合理分配，已規劃鼓山區中山國小預定於 105 年 2 月正式遷校至美術館地區，並將鄰近國小學區依區域未來人口消長趨勢重新劃分，自 104 學年度起原部分屬於龍華國小學區之龍水里已正式劃入中山國小遷校後之學區，以解決龍華國小就學人口飽和及改分發人數較多之問題。

五、綜上，本案經評估勝利國小未來 5 年學區人口因少子化有下降之趨勢，且 105 年 2 月中山國小遷校後配合整體學區之調整，將有效減緩龍華國小改分發之情形，勝利國小教學空間應可充足容納，本府教育局亦將持續關注該校所在區域發展情形及鄰近學校招生情形，透過總量管制、學區劃分等方式妥為規劃，避免因教學空間不足，影響師生權



104.4.13	陳議員麗珍	楠梓國小總量管制，教室不敷使用，建議籃球場旁土地可蓋 4 層教學大樓或評估在附近國小預定地成立土庫國小。	教 育 局	<p>益。</p> <p>一、本市楠梓區楠梓國小學區為享平里（1-6、10-12 鄰）、東寧里、清豐里（1-43 鄰）、（16、17、19、20、40 鄰）、惠民里、惠楠里（3、5-6、10-17 鄰），部分學區與鄰近楠梓區楠陽國小、後勁國小及橋頭區興糖國小為自由學區，學生可自由選擇就讀。</p> <p>二、楠梓國小目前為總量管制學校，103 學年度一至六年級總班級數計 61 班，104-108 學年度預估總班級數分別為 104 學年 62 班、105 學年 61 班、106 學年 61 班、107 學年 61 班、108 學年 61 班，未來 5 年學區就學人口呈現穩定趨勢。</p> <p>三、鄰近學校楠梓區楠陽國小、後勁國小及橋頭區興糖國小 103 學年度總班級數及 104-109 學年度預估總班級數如下：          (一)楠陽國小：103 學年度總班級數計 48 班，104-108 學年度預估總班級數分別為 104 學年 47 班、105 學年 44 班、106 學年 43 班、</p>
----------	-------	--	-------	---

<p>104.4.13</p>	<p>陳議員麗珍</p>	<p>一、文府國中及左營國中學區劃分應更妥</p>	<p>教 育 局</p>	<p>107 學年 43 班、108 學年 43 班。                  (二)後勁國小：103 學年度總班級數計 27 班、104 - 108 學年度預估總班級數分別為 104 學年 26 班、105 學年 25 班、106 學年 23 班、107 學年 22 班、108 學年 22 班。                  (三)興糖國小：103 學年度總班級數計 11 班、104 - 108 學年度預估總班級數分別為 104 學年 11 班、105 學年 11 班、106 學年 12 班、107 學年 12 班、108 學年 13 班。                  四、本府教育局將整體評估本區域現有學區新舊社區發展、未來 5 年學區人口增長情形、少子化及學生上下學交通距離等，通盤檢討評估入學學區劃分、各校校地面積、硬體設施增建及設校之可行性，以促進本區域教育資源合理分配，滿足學生就學需求。</p> <p>一、文府國中及左營國中之學區劃分，經 104 年 1 月 5 日及 1 月 6 日之 104 學年度國民中學學區劃</p>
-----------------	--------------	---------------------------	--------------	--

		<p>善。</p> <p>二、左營國中目前仍有 70 名大中路、資子路及華夏路新生待入學，是否能個案處理。</p>	<p>分委員會決議，會中亦邀集文府國中、左營國中、福山國中校長、學區之里長及民意代表與會提供寶貴意見。</p> <p>二、文府國中之設立，主要為解決左營國中及福山國中學生數過多問題，本局業於 104 年 4 月 9 日函請左營國中依據本局 104 年 3 月 23 日高市教中字第 10431726000 號函並考量家長及學生之權益，於每班不超過 35 人，協助符合第二順位（學生之直系尊親屬或法定監護人持有同址坐落學區內房屋所有權狀證明）學生悉數進入該校就讀。</p> <p>三、招收第四順位 70 人可依據學生需求改分發福山國中、文府國中或鄰近學校就讀。</p>
--	--	---	---

教育部門業務質詢及答覆（林民傑）

高雄市議會第2屆第1次定期大會教育部門業務質詢議員質詢事項答覆表

（104.4.21 高市府教健字第 10432492700 號函復）

質詢日期	議員姓名	質詢事項	主辦機關 (協辦機關)	辦理情形
104.4.13	林議員民傑	報載發生原住民學生餓昏情形，請全面了解及調查本市原住民學生午餐補助情形。	教育局	有關本市原住民學生午餐補助情形乙案，教育局辦理情形如下： 一、經濟弱勢營養午餐補助： (一)本市於 103 年度共計補助經濟弱勢學生計 9 萬 1,903 人次，3 億 4,207 萬 1,149 元。 (二)教育局補助對象為符合「本市市立國民中小學經濟弱勢學生免費營養午餐供應辦法」標準（低收入戶、中低收入戶、家庭突遭變故、其他）之學生，除了依社會局家庭收入作為核發基準外，未符中低收入標準之弱勢原住民學生可持本市原住民事務委員會核發之「無力負擔學校午餐費證明文件」向就讀學校申請午餐補助。 (三)為避免學生實質上經濟弱勢，卻因無法取得相關證明文件而未獲補助，前開辦法亦

104.4.13	林議員民傑	原住民學生運動才能傑出，應有計畫的培訓，為本市及國家爭取榮譽。	教育局	<p>授權學校認定學生是否有接受補助之需求，保留審核彈性以符合實際情形。</p> <p>二、小型學校午餐補助：</p> <p>(一)為協助小型自設廚房學校辦理午餐順暢，教育局補助 200 人以下自設午餐廚房學校每人每個月補助 100 元，一年以 9 個月計。</p> <p>(二)本市於 103 年度補助小型學校共計 506 萬 3,900 元。</p> <p>三、偏遠廚工薪資補助：</p> <p>為協助偏遠地區學校午餐運作正常，學校每月補助 6,000 元，一年以 9 個月計，每校每年獲補助 5 萬 4,000 元整，103 年度共計補助 329 萬 4,000 元。</p> <p>綜上，上開午餐相關補助對象均含原住民學校之學生，以照顧學生身體健康並促進身心健全發展。</p> <p>為發覺及培養原住民族具體育天份之人才，爰以補助聘請具運動專業之原住民教練：</p> <p>一、輔導原住民運動教練活用其各項專業運動傳承給原住民培訓傑出運動</p>
----------	-------	---------------------------------	-----	---

104.4.13	林議員民傑	八八風災後，那瑪夏民族國小、民權國小舊校地及那瑪夏國中原有舊宿舍如何利用？	教 育 局	<p>人才，提升原住民運動人才之技能並獲得榮譽感。</p> <p>二、提供原住民運動教練發揮其專業之平台，並保持其體能及穩定工作與生活。</p> <p>三、藉由專任運動教練從事體能、動作示範，增加原住民運動人才之訓練效率與樂趣。</p> <p>四、使原住民運動人才學習本身擅長技能及興趣，得以延續運動生命，向上發展。</p> <p>五、讓原住民運動教練對社會、家鄉的栽培產生感念，緊密結合人對土地、對運動、對社會的關懷與回饋。</p> <p>八八風災後，有關本市那瑪夏區民族國小、民權國小舊校地及那瑪夏國中原有舊宿舍現況之說明：</p> <p>一、本市那瑪夏區民族國小（現更名民族大愛國小）</p> <p>(一)學校遭逢莫拉克颱風影響，造成校舍嚴重毀損，舊校地因安全考量，無法現地重建。</p> <p>(二) 101 年 2 月完成遷校至本市杉林區月眉里</p>
----------	-------	---------------------------------------	-------	---

				<p>和氣街 15 號，並更名爲杉林區民族大愛國小。</p> <p>(三)原那瑪夏民族國小原校地現址爲南沙魯文化公園。</p> <p>二、本市那瑪夏區民權國小</p> <p>(一)舊有校舍、教師宿舍、設備及設施均遭土石掩埋及沖毀，僅存教學樓之第二層樓，裸露在地上，面積約爲兩間教室的總和，第一層樓目前仍埋入於土石中。</p> <p>(二)學校舊有校地（那瑪夏區瑪雅段 0721-8 及 0721-1 地號）係爲國有土地，面積共約 0.78 公頃，目前均遭莫拉克風災土石覆蓋。針對舊校地是否仍可使用及方式，將另會勘後研議辦理。</p> <p>三、那瑪夏國中</p> <p>舊宿舍因安全問題，不宜再安排人員住宿其中，日後空間騰出，擬做爲儲物室之用，並做以下規劃：</p> <p>(一)因目前學校圖書藏書甚多，且集中置於圖書館內，以致閱讀環境甚爲擁擠，故舊宿</p>
--	--	--	--	--

104.4.13	林議員民傑	請擬定更有效方法加強原住民母語教學。	教 育 局	<p>舍擬做為圖書館藏書庫之用，以使學校圖書館能有適合學生閱讀的舒適空間。</p> <p>(二)舊宿舍鄰近學校廚房，現因廚房儲存米糧與擺放炊事器具之空間已不足，因此未來擬做為儲放米糧與緊急避難物資之用。</p> <p>一、教育局依據教育部國民中小學開設本土語言選修課程應注意事項辦理</p> <p>(一)國小1-5年級生、國中7-8年級生於每年5月31日前辦理調查；次學年度新生報到時，辦理新生選修調查。</p> <p>(二)國小每週應開設一節以上之本土語言選修課程，含於語文領域時間內，於第一節至第七節正式課程實施；如有排課、師資問題確有困難者，得專案報局同意，於正式課程以外時間實施。</p> <p>(三)國中應開設本土語言選修課程或社團活動，鼓勵學生自由選習。開設選修時，應尊重學生及家長選擇權</p>
----------	-------	--------------------	-------	--



，並將開課情形通知家長。為保障學生權益，凡學生選修之本土語言類別，學校均應開班。若因師資延聘卻有困難者，可尋求本市本土語言指導員協助，由鄰近其他學校協調安排師資。

二、鼓勵原住民學生通過族語認證考試可以作為升學加分依據

原住民學生高級中等學校及專科學校五年制升學保障，依據「原住民學生升學保障及原住民公費留學辦法」說明如下：

(一)參加免試入學，其超額比序總積分加 10%，但取得原住民文化及語言能力證明者，超額比序總積分加 35%。

(二)參加特色招生學科考試分發入學者，其採計成績，以加總 10%計算。但取得原民文化及語言能力認證者，以加總 35%計算。

(三)參加特色招生術科甄選入學者，依其採計成績，以加總 10%計算。

				<p>三、辦理本土訪視落實母語教學</p> <p>(一)辦理本土教育（含原住民族語）訪視：第一階段採書面暨網站資料審查（所有原住民重點學校都接受審查），第二階段進行實地訪視，俾利原鄉各級學校分享推展原住民本土文化情形，並重視原住民本土文化。</p> <p>四、辦理各項活動提升學生學習原住民族語興趣及教師教學能力</p> <p>(一)製作「原住民族語數位教材及故事繪本」、辦理原住民學生「族語認證班」、國中原住民學生「青少年小領袖」研習營、國中小本土語言教學支援工作人員研習等活動，研發推廣原住民文化藝術－拼板舟創意教材、辦理「原住民文化藝術列車」——校園巡迴教學活動。</p> <p>(二)本土藝文創作及競賽活動：104年將於翠屏國中辦理「國中學生原住民族歌謠比賽」；並於前金國小辦理</p>
--	--	--	--	---

104.4.13	林議員民傑	請提供學校閒置再利用資料，以提供原住民族文化傳承及學習空間使用。	教育局	<p>「國小原住民傳統歌謠比賽」共計五族，預計各族組取優勝 6 名；104 年於青山國小辦理「推展原住民族傳統技藝種子教師培訓研習」，共計 50 人參加。</p> <p>一、本市校園閒置空間清查情形(截至 104 年 3 月 3 日止)，總計 63 校共 271 間(國小 46 校 184 間、國中 12 校 72 間、高中 4 校 14 間、特教學校 1 校 1 間)。</p> <p>二、教育局已建置閒置教室資訊平台「高雄市校園空間活化網」，提供閒置教室即時資訊以及本市活化案例與連結教育部相關網站，促進網路交流。網址：<a href="http://revival.kh.edu.tw/">http://revival.kh.edu.tw/</a>。</p> <p>三、需求單位於網路搜尋後，請聯繫閒置空間學校總務處洽辦。</p>
----------	-------	----------------------------------	-----	---

教育部門業務質詢及答覆（鍾盛有）

高雄市議會第2屆第1次定期大會教育部門業務質詢議員質詢事項答覆表  
 (104.4.21 高市府教小字第 10432514900 號函復)

質詢日期	議員姓名	質詢事項	主辦機關 (協辦機關)	辦理情形
104.4.13	鍾議員盛有	請瞭解及掌握旗美地區學校設備老舊情形，設備應給予汰舊換新。	教育局	一、旗美地區學校可將老舊設備列入計畫改善項目，逐年編列預算改善，教育局依學校提報項目之迫切性到校會勘、評估學校所提需求予以協助。 二、另各校教學環境設備改善若有具危險、急迫及必要性者，教育局將專案補助改善或協助學校爭取中央經費補助。
104.4.13	鍾議員盛有	國中沒有畢業學生之數字為多少？如何輔導其升學？	教育局	一、102 學年度國三學生（含）前之畢業標準係適用「高雄市學生成績評量要點」第 19 點規定：學生修業期滿，評量結果均符合下列條件時，准予畢業，並由學校發給畢業證書： (一)每學期均有二個以上學習領域達丙等以上，或三年級第二學期有三個以上學習領域達丙等以上者。 (二)日常生活表現良好，每學期均符合下列規定，或三年級第二學

				<p>期符合下列規定並經審查會審核通過者：</p> <ol style="list-style-type: none"><li>1.曠課未超過五十節。</li><li>2.功過相抵後未超過三大過。</li><li>3.事、病假及曠課節數合計未超過每學期上課節數二分之一。</li></ol> <p>修業期滿評量結果不符前項規定者，發給修業證明書。</p> <p>二、本府教育局督請學校加強宣導相關畢業標準，並針對可能未達畢業標準的學生進行預警措施，如通知家長及相關任課教師、實施補救教學或課業輔導、以多元評量方式補足成績、召開成績評量審查會議等，102 學年度本市領取修業證書的學生計有 540 人，領取修業證書亦可以同等學力升學。</p> <p>三、無論可否取得畢業證書，目前各校提供學生之適性輔導作為如下：</p> <p>(一)辦理高職參訪活動：預計於每年 7 月 31 日前全面辦理八年級全年級高職參訪業務，並配合辦理教育部技</p>
--	--	--	--	--

				<p>職教育宣導方案之計畫參訪技專校院，以提供更多元之職涯探索管道。</p> <p>(二)提升教師專業知能：為使各國中一般教師暨輔導教師成為適性輔導工作之有效推動人力，各校要求各類教師積極參與測驗工具施測與解釋之相關專業知能研習，俾增進教師之專業知能。</p> <p>(三)增進家長對十二年國教政策之認識：配合教育部規劃之期程，除 103 年 12 月底前各校辦理至少 2 場次適性輔導相關研習外，另各校應於 104 年 3 月 31 日前完成 104 學年度「適性入學」及「適性輔導」。</p>
--	--	--	--	--

教育部門業務質詢及答覆（王耀裕）

高雄市議會第2屆第1次定期大會教育部門業務質詢議員質詢事項答覆表 (104.4.21 高市府教中字第 10432461100 號函復)				
質詢日期	議員姓名	質詢事項	主辦機關 (協辦機關)	辦理情形
104.4.13	王議員耀裕	中輟生問題請能加強輔導及安置。	教育局	<p>目前本市中輟學生預防及復學輔導措施採取多元的追輔措施，各項輔導機制說明如下：</p> <p>一、中輟資源中心學校</p> <p>(一)每年度各辦理 2 次「國民中小學中輟學生通報暨復學輔導督導會報」及「關懷中輟學生分組會議」，以整合本府各局處、學校及民間團體推動關懷中輟學生工作，並檢討本市國中小落實關懷中輟學生執行情形。</p> <p>(二)辦理「中途輟學生通報及復學系統上線研習會」暨「中輟輔導知能研習」，使本市中輟復學輔導通報業務人員熟悉中輟通報系統操作流程，並提升本市教育人員中輟個案輔導策略及處遇能力知能。</p> <p>(三)彙整本市「國民中小學中輟學生高關懷及彈性適性化課程」並</p>

統計分析本市各校中輟人數，及建置、維護中輟資源中心網頁，以提供各校通報事宜、各項表件、Q&A、相關法令、資源分享等事項。

## 二、追蹤暨輔導機制

(一)各區（公所）強迫入學委員：請各區（公所）強迫入學委員會依強迫入學條例之規定，收到各校中輟生通報後，派里幹事進行家訪、勸導，開具勸止書、書面警告書或罰鍰，促使家長督促中輟生即早復學。

(二)本市教育替代役人力資源（中輟個案管理中心）：本局 97 年起即成立「中途輟學生個案管理中心」，以專業人力帶領具有心理、教育、社工等專長的替代役男，投注心力，協助各校中輟學生之追輔協尋工作。

(三)高雄市學生輔導諮商中心：縣市合併後擴大增置分區駐點學校以就近服務各區，含中心共有七個分區駐點學校，以協助提供



				<p>適應困難學生心理諮商服務，及學校處理危機事件之心理諮商工作。</p> <p>(四)各單位工作之協調整合：整合學校、社政、警政、民政、衛生、司法及民間相關資源，召開相關研商協調會議。</p> <p>三、各項預防及輔導措施</p> <p>(一)100年1月11日函訂「高雄市國民中小學落實高關懷學生教育零拒絕政策實施原則」，保障高關懷學生之就學權益。</p> <p>(二)辦理小六升國一之高關懷學生輔導個案轉銜事宜，可避免開學後再進行高關懷學生之察覺與辨識所造成之輔導空窗期，並掌握先機作好輔導措施，以利轉銜事宜之進行。</p> <p>(三)辦理認輔學生小團輔導活動、認輔教師讀書會，認輔教師儲研習，認輔小團體教師團體活動設計、研討、分區個案研討會等活動，以增進認輔教師專業素養，同時鼓</p>
--	--	--	--	--

勵學校結合社會人力資源，策動社區家長、志工及退休教師等人力資源參與學校活動，優先認輔中輟之虞學生。

(四)提供中輟學生多元彈性學習機制與管道：例如技藝教育學程、中介教育措施、彈性課程、甲仙藝能學園等，其中慈輝班採跨學區、跨縣市招收學生辦理，可提供予家庭功能不彰、中輟復學或中輟之虞等學生就讀。設計適合中輟復學生的彈性課程內容以作為回歸學校的橋樑與聯繫。開辦自辦式、合作式各類科技藝班，以協助中輟學生習得一技之長，並增進中輟復學學生學習成就。並與民間單位合作共同承辦，課後及假日住宿型態家園模式。提供中輟生多元適性學習機會。

(五)定期檢核各校中輟學生追輔情形：每月定期召開中輟專案檢討會議，由重點學校逐

一報告個案追輔情況後，再由本市學生輔導諮商中心督導、少年警察隊及社會局等相關專業人員提供建議與協助。

(六)每年度均編印本市國中學生家長手冊「愛與關懷」，轉發家長使用，使家長了解學校及社會支援系統，並引導家長適時關懷子女學習，有效預防中輟。

#### 四、未來策進作為

(一)持續加強辦理中輟通報協尋及復學輔導業務教育訓練、研討會及協調會報：經由面對對話與經驗分享，以有效解決遭遇問題，並傳承經驗，如：每月底的中輟專案檢討會、每年兩次的友善校園關懷中輟生分組會議、中輟督導會報等。

(二)持續強化學諮中心輔導功能：針對中輟個案型態，掌握學生家庭背景，建立更系統化問題分析，由本市學諮中心專業人員提供具個殊性之輔導策

104.4.13	王議員耀裕	學校閒置空間教室可與社會局結合設置托嬰或老人日托等社區關懷用途？王公國小爲何不願出借學校空間（如操場）供社區民衆運動休閒使用？	教育局	<p>略與建議，並定期評估追輔成效。</p> <p>(三)持續加強跨局處合作：除目前已運用於個案之服務方式及資源外，加強有關單位積極性處遇功能，以強化社政、警政、衛政、民政之合作機制。</p> <p>(四)提供多元化及另類教育安置型態：集中安置家庭失能孩子，給予技藝教育訓練，並照顧其就學與生活，並因應個別差異訓練其有一技之長，使其未來能於社會中謀生。</p> <p>一、爲妥善運用學校閒置空間，將空間資源發揮到最大的效益，結合地方機關或社區及民間團體資源參與介入，在不影響學校正常教學的前提下，以共同合作或租（借）用學校所提供空間之經營模式，另配合教育部「校園空間多元活化實施計畫」，共同規劃多元活化用途。</p> <p>二、因應高齡化社會來臨，社會局積極運用閒置空間設置日間照顧中心及</p>
----------	-------	---	-----	--

			<p>社區照顧關懷據點，讓失能或健康長輩透由專業人員之服務及相關健康促進課程，延緩身體機能的老化。</p> <p>三、目前全市已設置之日間照顧中心、社區照顧據點，其中亦不乏運用學校教室設置社區照顧據點，透由長輩與學童代間融合，創造多元化的主題，增加團體活動的豐富性及互動上的樂趣。</p> <p>四、針對校園空間未來將依週邊人口需求研議運用之可行性，讓長輩能獲得多元且連續性服務，積極參與終身學習，讓生活更有品質。</p> <p>五、有關本市各級學校出借場地均依「高雄市立高級中等以下學校場地使用管理規則」規定辦理。</p> <p>六、本市林園區王公國小表示，在不影響學生上課原則下，學校於下列時段開放，每天進入該校操場運動人口平均 100－200 人以上，並無不提供民衆使用之情事。</p> <p>七、學校校園於學生放學後，開放時段、時間如下：</p>
--	--	--	---

教育部門業務質詢及答覆（王耀裕）

104.4.13	王議員耀裕	林園高中校地占用黃姓地主之私人土地應盡快辦理價購。	教育局	<p>(一)星期一至星期五：上午 7 時前，下午 4 時以後。</p> <p>(二)星期六、日：全日。</p> <p>一、經查林園高中現使用之校地，其中屬私有土地計有 5 筆，面積總計 218 平方公尺（農田水利會所有 2 筆、面積約 147 平方公尺，私人所有 3 筆），其中私人地主均為劉姓，合先敘明。</p> <p>二、本府教育局已函請林園高中依據土地徵收條例，先行與農田水利會協議價購，俟回復確認結果後，本府教育局將會協助學校編列經費，並依程序價購。</p> <p>三、復查劉姓地主持有之土地因設定有抵押權，依本市市有財產管理自治條例在抵押權未塗銷前不得購置，另請林園高中先行辦理鑑界及洽詢地主出售或捐贈土地之意願，於土地抵押權塗銷後再行評估辦理價購或受贈。</p>
104.4.13	王議員耀裕	校園毒品氾濫如何防範？如何輔導有涉入	教育局	本府教育局依據教育部維護校園安全實施要點，為強化防制學生藥物濫用，以建構

		<p>毒品案件之學生遠離毒品？</p>	<p>安全、友善、健康之校園，戮力實施三級預防策略，落實防制校園發生藥物濫用之發生。</p> <p>每年度頒訂「深化推動紫錐花運動實施計畫」，責請各級學校據以辦理防制學生藥物濫用三級預防工作，區分為以下幾點說明。</p> <p>一、初級預防策略－教育宣導：</p> <p>(一)本府教育局結合各校特性，推動校園「防制藥物濫用」工作。為落實防制校園學生藥物濫用教育宣導，要求各校辦理各項反毒教育宣導工作，並於每月底上局網登錄彙整。</p> <p>(二)為有效防制學生藥物濫用，落實三級預防輔導策略，本府教育局著重在一級預防以「教育宣導」為本，強化辦理反毒教育宣導活動，辦理各級學校「防制學生藥物濫用校園宣講」，104年各級學校預計實施225場次。</p> <p>(三)配合教育部及本府各單位辦理深化推動紫錐花運動宣導設攤，</p>
--	--	---------------------	--

				<p>如紫錐花校園扎根活動、2015 國際馬拉松、高級中等學校運動會等，將反毒觀念由校園推向社會。</p> <p>(四)為強化學生反毒知能，於 104 年 3 月起依不同學制訂定期程，辦理反毒健康小學堂網路有獎徵答活動，並於 6 月於本府教育局局務會報中請局長抽出 400 名獲獎人員。</p> <p>(五)為引導學生從事正當休閒娛樂，結合學校寒、暑假作業，請學生將反毒學習單帶回家，由家長陪同學生一同習作，將反毒思維由校園推向家庭，希由此一學習過程，亦能強化家長反毒知能，共同為學童的安全盡一份心力。</p> <p>二、二級預防策略－清查特定人員</p> <p>(一)依據教育部「各級學校特定人員尿液篩檢及輔導作業要點」，於開學 3 週內建立特定人員名冊，並召開審查會議，納入尿液篩檢對象。</p>
--	--	--	--	--



				<p>(二)尿篩時機：</p> <p>1.特定人員：</p> <p>(1)指定尿篩：連續假期及本府教育局辦理 2 梯次以上送檢驗機構檢驗。</p> <p>(2)臨機尿篩：每月至少執行 1 次，若呈現陽性反應，則送檢驗機構複驗；複驗呈陽性反應，則納入春暉小組輔導戒除。</p> <p>2.春暉小組：每週至少執行 1 次。</p> <p>三、三級預防策略－輔導春暉小組個案</p> <p>(一)各級學校發現藥物濫用學生皆成立「春暉小組」輔導戒除，對於是類學生適時提供轉介輔導及醫療等作為，並依 101 年 8 月 8 日修正之兒童及少年福利與權益保障法第 34 條規定，於 24 小時內通報社會局關懷。起來專線列管。</p> <p>(二)對於春暉小組個案，由個案學校進行至少 3 個月輔導，若個案持續有藥物濫用情形，</p>
--	--	--	--	--

				<p>再延長 3 個月輔導期程，並建議家長轉介個案至衛福部核定藥癮戒治機構進行門診戒治（凱旋等 16 家醫院）。</p> <p>(三)本府教育局於 101 年度起建置「推動防制學生藥物濫用諮詢輔導團」，實施做法如下：</p> <ol style="list-style-type: none"><li>1. 提供高關懷、藥物濫用學生，專業諮商輔導服務及志工關懷。</li><li>2. 協助情境式使用藥物及疑似藥物依賴學生降低使用頻率。</li><li>3. 整合探索教育、專業諮商、家庭扶助、醫療支援等多元策略，建構本市防制學生藥物濫用服務網絡。</li><li>4. 協助困難個案重建生活秩序。</li></ol> <p>(四)為減少毒品危害校園之狀況，本府教育局於 101 年 7 月起，即與地檢署建立通報平台，並與少年隊及各分局偵察隊密切合作，協助共同查察。</p>
--	--	--	--	---

四、未來努力方向：

- (一)強化教育人員反毒知能：每年持續舉辦加強教師反毒知能研習，全面加強教師辨識清查藥物濫用學生能力，提昇各級學校教師反毒知能，及早發現學生藥物濫用徵候。
- (二)加強各局處橫向協調、聯繫並發揮團隊合作力量，協助各級學校落實防制學生藥物濫用相關工作。
- (三)加強督促各級學校落實清查輔導工作：為有效阻止毒品戕害青年學子，加強藥物濫用清查作業，每年度均編列預算採購學生常見濫用藥物之快速檢驗試劑，並於適當時間篩檢，有效提升陽性檢出率。
- (四)訂定「104年度防制學生藥物濫用諮詢輔導團實施計畫」整合探索教育、專業諮商、家庭扶助及醫療支援等多元策略，建構本市防制學生藥物濫用服務網絡。

教育部門業務質詢及答覆（王耀裕）

104.4.13	王議員耀裕	林園國小出國參加機器人大賽經費不足，是否給予補助？	教育局	<p>有關林園國小出國參加機器人大賽經費不足，是否給予補助乙案，說明如下：</p> <p>一、經調查本市預計參加「2014－2015FLL暨FTC機器人國際世界賽」者計有文府國小等3校學生，爰依「高雄市高級中等以下學校學生參加國際競賽補助辦法」補助相關人員出國經費，分述如下：</p> <p>(一)文府國小：補助金額86,154元。</p> <p>(二)林園國小：補助金額143,590元。</p> <p>(三)道明中學：補助金額50,256元。</p> <p>二、有關差假事宜，為鼓勵本市各校發展創造力教育，同意本局所屬學校隨隊之領隊、管理、指導老師或教練6人（不含外聘教練），以公假派代方式辦理。</p> <p>三、本案目前正簽奉市府核定中，又因本補助係受市府經費補助者，須依「高雄市政府公務出國報告書製作審核要點」相關規定及格式撰寫出國報告書，爰俟市府核定及各校繳交出國報告書檔後，辦理撥款事宜。</p>
----------	-------	---------------------------	-----	---

104.4.13	王議員耀裕	本市學校互動式電子設備及 E 化教室設置情形調查請儘速回覆，以能充分了解城鄉差距情形給予補助。	教育局	<p>有關本市學校互動式電子設備及 E 化教室設置情形，相關調查結果說明如下：</p> <p>一、本市國中小計有教室 13,817 間，電子白板及單槍投影機總台數為 9,138 台，依比例計算，高雄市國中小電子資訊設備建置比例約為 66%（詳細情形如附件）。</p> <p>二、本府教育局與本市部分國中小學校歷年來積極推動資訊教育融入教學各項計畫及參與全國競賽，成績頗獲全國好評，本市於 102 年及 103 年已連續兩年蟬聯全國資訊教育年終考評特優，此一殊榮全國僅本市獨有，以大寮國中為例，歷來來除積極參與本市各項資訊活動外，103 年更積極參與本局智慧教室計畫，獲本局補助建置互動式電子設備，使全校教室互動式設備建置比例達 100%，學校更於 104 年規劃參與全國創新應用團隊競賽，期望一舉取得全國優等，再寫本市資訊教育推動里程碑。</p> <p>三、本市自縣市合併後幅員</p>
----------	-------	---	-----	---

廣大，偏遠地區學校聘請駐點廠商維護校內資訊設備實為不易，為協助偏遠地區學校資訊設備維護服務需求，本府教育局自 102 年起建立偏遠地區學校（計 68 所）資訊人員巡迴維護服務，每年投入金額 2,040,000 元，計為 4 年，由資訊專門人員到校進行現場服務以及故障零件更換服務（免付運輸費用、零件更換工資，零件材料費由偏遠學校支付），每年可服務偏鄉將近 5,000 名師生及學童，對偏遠地區學校 e 化設備建立良好維護機制。

四、另本府教育局自 101 年起於各校皆編列有國中小電腦維護及資訊教學推動費預算協助學校推動資訊教育支出相關之教學教材、軟體設施、網路佈建、教學電腦主機其周邊設備、耗材與零件等維護，並於年度執行結束、贖餘款毋須繳回教育局，直接滾存學校教育發展基金，作為學校未來購置資訊電子化設備經費來源，以

				建構本市學生良好資訊學習環境。
--	--	--	--	-----------------

高雄市國民中小學各校教室裝置互動式電子設備資料彙整表

(一) 國中

項目	數量	功能	比例(以全市國中小教室為母數計算)
國中教室(不含辦公室及閒置教室)	4,638 間		
國中電子白板	559 台	於電子白板上可直接提供教師書寫及教學。	12%
國中單槍(含互動模組)	2,226 台	利用單槍投影機整合互動功能，讓畫面可投射到磁吸式布幕上，教師可於布幕上進行書寫及教學。	48%
國中觸控電視	20 台	於觸控電視上教師可直接進行教學，甚至搭配平板電腦畫面投射進行教學。	0.4%
小計	2,805 台		60.4%

(二) 國小

項目	數量	功能	比例(以全市國中小教室為母數計算)
國小教室(不含辦公室及閒置教室)	9,179 間		
國小電子白板	2,573 台	於電子白板上可直接提供教師書寫及教學。	28%
國小單槍(含互動模組)	3,700 台	利用單槍投影機整合互動功能，讓畫面可投射到磁吸式布幕上，教師可於布幕上進行書寫及教學。	40%
國小觸控電視	60 台	於觸控電視上教師可直接進行教學，甚至搭配平板電腦畫面投射進行教學。	0.6%
小計	6,333 台		68.6%



(三) 國中小合計

項目	數量	功能	比例(以全市國中小教室為母數計算)
國中小教室(不含辦公室及閒置教室)	13,817間		
國中小電子白板	3,132台	於電子白板上可直接提供教師書寫及教學。	
國中小單槍(含互動模組)	5,926台	利用單槍投影機整合互動功能，讓畫面可投射到磁吸式布幕上，教師可於布幕上進行書寫及教學。	
國中小觸控電視	80台	於觸控電視上教師可直接進行教學，甚至搭配平板電腦畫面投射進行教學。	
小計	9,138台		66.1%

教育部門業務質詢及答覆（林富寶）

高雄市議會第2屆第1次定期大會教育部門業務質詢議員質詢事項答覆表

(104.4.21 高市府教小字第 10432435000 號函復)

質詢日期	議員姓名	質詢事項	主辦機關 (協辦機關)	辦理情形
104.4.13	林議員富寶	旗山區人口趨減，建議小型學校可整合至中型學校。	教育局	<p>一、旗美6區，104學年度至108學年度學齡人口增長情形及學校校數如下：</p> <p>(一)旗山區：共計6校，104學年度219人至108學年度降至201人。</p> <p>(二)美濃區：共計9校，104學年度224人至108學年度緩增為236人。</p> <p>(三)六龜區：共計6校，104學年度78人至108學年度降至110人。</p> <p>(四)甲仙區：共計3校，104學年度38人至108學年度緩增為46人。</p> <p>(五)杉林區：共計6校，104學年度72人至108學年度緩增為76人。</p> <p>(六)內門區：共計7校，104學年度74人至108學年度緩增為89人。</p> <p>二、大旗山區未來學齡人口</p>

104.4.13	林議員富寶	高雄市所在國立學校是否併入本市？	教 育 局	<p>數無顯著成長，且該區之學齡總人口數偏低，惟因幅員廣闊，社區聚落分散，為保障學生就近入學之權益，仍需依學區劃分設校。考量部分行政區嚴重受少子化影響，班級學生人數僅剩個位數，有礙同儕之互動與合作學習，本府教育局將透過與社區溝通，尊重地方在地文化傳承，並取得親師生家長之共識後，妥善研議評估朝重新整合資源方式以為因應大旗山區之教育問題。</p> <p>一、本府教育局於 101 年 8 月 7 日參與行政院召開之「研商國立高級中等學校改隸及私立高級中學等學校教育督導權移轉直轄市政府相關事宜會議」，會中主要決議事項如下：          本案同意教育部與新北市、臺中市、臺南市及高雄市協商結果，即新北市政府於 102 年 1 月 1 日接管新北市轄區內各國、私立高中職校（不含國立華僑實驗高級中學），臺中市、臺南市及高雄市轄區內之各國、私立高中職校，仍維持教育部主管，暫不改隸</p>
----------	-------	------------------	-------	---

				<p>移轉。</p> <p>二、另教育部於 102 年 12 月 5 日函請教育局依新北市政府教育局接管之條件進行評估，教育局並於 103 年函復教育部，在相關員額移撥及經費未有共識，或未具解決方案前，不予承接。</p> <p>三、教育局針對本案原則重申：</p> <p>(一)有關優先推動私立高中職校督導權移轉部分，仍應由教育部主動與各受改隸直轄市政府逐項進行移撥業務確認，確實釐清所需經費差距，且考量臺中市及臺南市承接情形，確認最適宜承接時機後，再行辦理後續事宜。</p> <p>(二)針對改隸事宜，秉持「原由中央辦理之業務，如需移撥至各直轄市者，其相關人員及足額經費應隨同業務進行移撥，且補助經費應在不排擠到各地方政府原有獲配補助金額下，採外加補助經費方式撥付，並俟員額移撥及相關經費具有共識及確認解</p>
--	--	--	--	---

				<p>決方案後，再予確認實際移撥時程，以維受改隸之學生、學校及相關人員權益」之原則下，方配合教育部賡續辦理後續協商事宜。</p> <p>(二)在相關員額移撥及經費未有共識，或未具解決方案前，不予承接；如與教育部達成共識或具解決方案時，亦須函報市府後，方予決定是否承接。</p>
--	--	--	--	--

教育部門業務質詢及答覆（黃柏霖）

高雄市議會第2屆第1次定期大會教育部門業務質詢議員質詢事項答覆表

（104.4.22 高市府教小字第 10432546100 號函復）

質詢日期	議員姓名	質詢事項	主辦機關 (協辦機關)	辦理情形
104.4.13	黃議員柏霖	請分析未來 5 年教師人力需求，檢討教師管控機制。	教育局	<p>一、國小部分：</p> <p>本市國小普通班班級數自 103 學年度至 106 學年度逐年下降，由 5,481 班降至 5,061 班，106 學年度班級數降至最低點，降幅 7%，教師編制數預計減少 692 位。107 學年度起班級數始逐年回升，為因應少子化減班情形，教育局國小師資人力規劃如下：</p> <p>(一)合理教師員額編制： 配合中央法令政策及經費補助情形，訂定合理教師員額編制，減少代課情形。</p> <p>(二)有效控管教師比例： 為因應少子化大量減班情形，訂定合理之教師控管比例，避免因 104-105 學年度大量減班超額，產生資遣教師問題，以保障教師之工作權。</p> <p>(三)促進師資新陳代謝： 透過逐年降低教師控管比例，103 學年度至 108 學年度由 9.5%降</p>

				<p>至 5%，並依據教師員額編制、增減班情形及教師退休數預估，核算可招聘之教師，為教育現場注入新血。</p> <p>二、國中未來 5 年教師人力需求：(如附表) 管控機制：本市國中教師員額管控規定保留 8% 以上之缺額始得聘正式教師，最高保留 10%。</p> <p>三、高中職部分：</p> <p>(一)本市市立高中職校教師員額控管規定如下：「保留缺額嚴控為 8%，最高保留至 12%。5% 以內採兼課、兼任或代課教師：6-8% 採兼課、兼任、代課或聘代理教師，8% 以上得聘正式教師」（自扣除精簡數採「計小數點第 1 位採無條件進位」方式計算）。</p> <p>(二)督導各校依據教師員額編制、增減班情形及教師退休數預估，核算可招聘之教師，並保留適當教師員額及培養教師第二專長、實施職業學校群科</p>
--	--	--	--	--

教育部門業務質詢及答覆（黃柏霖）

				<p>整合等因應作法。</p> <p>四、本府教育局亦規劃成立師資人力評估小組，整體規劃各年度師資需求，穩定教學現場，提升教學品質。</p>
--	--	--	--	--

學年度	預估減班減教師編制數	編制教師數	實際聘任數	員額管控數	管控比率	預估退休教師數	次年度可運用缺額數
103		7,042	6,397	645	9.16%	132	429
104	348	6,716	6,287	429	6.39%	130	559
105	282	6,434	6,157	227	4.31%	130	407
106	109	6,325	6,027	298	4.71%	130	428
107	50	6,275	5,897	378	6.02%	130	508
108	139	6,136	5,767	369	6.01%	130	499
109	40	6,096	5,637	459	7.53%	130	589



教育部門業務質詢及答覆（黃柏霖）

高雄市議會第2屆第1次定期大會教育部門業務質詢議員質詢事項答覆表 (104.4.22 高市府教小字第 10432546100 號函復)					
質詢日期	議員姓名	質詢事項	主辦機關 (協辦機關)	辦理情形	
104.4.13	黃議員柏霖	請普查本市學校廁所現況及外牆磁磚脫落現象，並列為優先改善。	教育局	<p>一、本府教育局所屬學校外牆有磁磚脫落情形者，教育局已成立專家評估小組到校會勘，針對有立即危險性之校舍評估修復工法及經費，專案補助學校施作改善。</p> <p>二、另老舊廁所改善部分，教育局已配合中央專案計畫普查各校老舊待改善情形，並積極協助爭取中央經費改善。學校亦可依據中長程計畫逐年編列資門預算改善。倘有急迫需求者，教育局亦會專案補助。</p>	
104.4.13	黃議員柏霖	請教育局以租用或勸募方式短期內達成國中小學全面設置 AED，並訓練老師及學生學會 CPR 及使用 AED。	教育局	<p>有關本市國中小學設置 AED 及師生學會 CPR、使用 AED 乙案，本府教育局辦理情形如下：</p> <p>一、積極勸募及設置 AED 設備以維護生命：本市國中小目前雖未強制設置，但本局正積極媒合公益團體捐贈，目前本市共設置高中職 38 部、國中 53 部、國小 66 部，合計 157 部，預計以每</p>	

				<p>年募集 50 部以上，4 年完成全面裝設。</p> <p>二、積極培養全面且可實做基本救命術的學校人員： ：設置 4 個急救教育中心（前金國中、鳳西國中、彌陀國小、南隆國中）辦理基本救命術基礎訓練與進階訓練。</p> <p>三、市府教育局 103 學年度預計辦理急救教育活動暨研習課程場次及預期效益如下： (一)每校須辦理急救教育研習每學年 4 小時，並鼓勵教師取得證照比例於 4 年內達到 90 % 以上。 (二)預計辦理場次及預計人數如下表：(如附表)</p>
--	--	--	--	---

教育部門業務質詢及答覆（黃柏霖）

研習課程、活動內容	場次	參加對象	參與人次	備註 (活動型態)
1. 心肺復甦術(CPR)	857	學生	80253	講座宣導 實作講解
2. 自動體外心臟去顫器(AED)	342	教職員工	22812	
3. 異物哽塞處理急救教學 (哈姆立克急救法)				
1. 校園意外創傷處理(止血、包紮、 固定)	712	學生	63429	講座宣導
2. 非創傷(內科)急症情境處理	192	教職員工	6270	實作講解 筆試/技能考
交通安全講習暨保腦教育宣導(自行 車騎車防護)	531	學生	223689	講座宣導
	422	教職員工	19334	實作講解
消(民)防演練暨災害防救緊急應變	668	學生	431769	講座宣導
	1107	教職員工	39337	實作講解
水域安全自救暨防溺宣導	795	學生	245811	講座宣導
	372	教職員工	14671	實作講解
合計	5998 場次		1147375 人次 (含本局辦理)	

教育部門業務質詢及答覆（簡煥宗）

高雄市議會第2屆第1次定期大會教育部門業務質詢議員質詢事項答覆表

(104.4.22 高市府體處字第 10470362700 號函復)

質詢日期	議員姓名	質詢事項	主辦機關 (協辦機關)	辦理情形
104.4.13	簡議員煥宗	請能成立城市棒球隊。	體育處	<p>一、城市棒球隊，係指冠有城市名稱之社會甲組棒球隊，以現行成軍總計 6 隊城市棒球隊觀之，除臺中市威達超舜棒球隊與臺東綺麗紅珊瑚成棒隊由縣市政府結合民營企業籌組，餘新北市政府、臺北市政府，桃園縣政府以及臺南市政府成立棒球隊係由縣市政府單獨籌組。參考各該球隊維持經費單獨以用人薪資概估，每年約需 2,000 萬至 2,500 萬元不等，另加計場地、設施及設備維護費用，本市前經試算每年需額外編列公務預算至少約 3,014 萬元。</p> <p>二、籌組城市棒球隊有利完整建構本市五級棒球體系、完善培育發展本市棒球菁英人才，惟亦須一併審慎研議其組織編制、員額、待遇、績效考評、組訓計畫及球員除役後之生涯規劃等相關機制。另鑒於教育部</p>

104.4.13	簡議員煥宗	跆拳道為本市奪得奧運金牌有利項目，但高中以後缺乏有效培訓機制，請能重視。	體 育 處	<p>體育署 103 年函頒「強棒計畫」內容中，新增訂輔導城市棒球隊轉型為企業棒球隊之執行策略，爰籌組城市棒球隊更應就人力管理配套措施與財務負擔為首要考量。</p> <p>三、本市現階段參與成棒賽事係由台灣電力棒球隊（業餘成棒甲組社會球隊）代表出賽，雙方持續就經費、代表球員等面向研議深入合作模式；另為扶植本市轄內業餘成棒甲組學校棒球隊，擬規劃以球隊實力、培訓效益等條件進行評估，洽談代表本市出賽之合作契機。爰有關城市棒球隊未來籌組方式，將慎衡酌本市財政及棒球運動發展定位，以探究最適方案。</p> <p>一、為培育本市優秀跆拳道人才，目前有關培訓之機制未針對特定對象，係以參加 104 年全國動會本市代表為主，未來擬規劃選手之升學管道、尋求民間資源，期延續本市跆拳道之運動發展。</p>
----------	-------	--------------------------------------	-------	--

				<p>二、未來規劃方向如下：</p> <p>(一)銜接學校體育： 協助規劃本市大專院校設置體育相關科系所，招收本市跆拳道選手，組成學校代表隊或以設立學校社團方式，以培訓菁英選手、延續選手訓練生涯及競技水準，繼續代表本市或國家出國參賽。</p> <p>(二)尋求民間資源： 囿於市府財政資源有限，為培訓在地菁英選手，目標係朝向促成民間企業團體以認養及贊助方式，提供選手培訓或是贊助經費，企業亦藉由優秀選手卓越表現及形象，提升企業知名度及宣傳效果，打造雙贏之局面。</p>
--	--	--	--	--

教育部門業務質詢及答覆（李雅靜）

高雄市議會第 2 屆第 1 次定期大會教育部門業務質詢議員質詢事項答覆表 (104.4.22 高市府教健字第 10432493100 號函復)				
質詢日期	議員姓名	質詢事項	主辦機關 (協辦機關)	辦理情形
104.4.13	李議員雅靜	應給予學校體育班及運動團隊協助及輔導，請提出政策及方案。	教育局	<p>一、目前本市設置體育班高中職計 18 校、國中計 59 校、國小計 44 校，發展運動種類計 44 種，數量為全國之冠，除了每年均敦聘體育相關專家學者進行輔導訪視，給予學校改善建議外，並籌組年度體育班項目及班級增刪減審查委員會，通盤規劃本市所有體育班整體發展及運動種類。</p> <p>二、教育局為規劃體育班整體發展，已於本（104）年 3 月邀集學者專家籌組體育班政策諮詢小組，通盤檢視本市體育班三級銜接、發展種類、師資配置、補助辦法等現況，研擬體育班發策略及精進方案，初步規劃 3 階段。</p> <p>(一)第一階段盤整本市體育班發展運動種類，以亞奧運競技運動為未來發展方向，並配合四級銜接規劃逐漸精簡發展種類，以集</p>

104.4.13	李議員雅靜	鳳山國民運動中心之規畫將影響目前鳳山體育館之設施，應如何配置及整合，請體育處向都發局提出專業建議。	體育處	<p>中資源。</p> <p>(二)第二階段優化體育班進退場審核機制，逐步汰弱留強，並以差異化補助辦法獎勵績效優良體育班及運動團隊，俾資源合理分配。</p> <p>(三)第三階段通盤檢視體育班專任師資，以所有體育班師資員額均達法定標準為目標，並依學校及運動種類性質合理配置。</p> <p>三、本府將逐年審視精進方案，並採滾動式修正逐步完善，讓本市體育班及運動團隊發展更臻健全。</p> <p>一、為使鳳山區城市發展及再造具整體性和前瞻性規劃，本案由本府都發局以「鳳山綠都心」為主計畫納入「鳳山運動園區改造計畫」向內政部申請 102 年度「城鎮風貌型塑整體計畫」，計畫現由內政部營建署審核中。</p> <p>二、為配合整體園區規劃入口意象與視覺穿透性，目前規畫保留現有跑道、拆除看台，田徑場及</p>
----------	-------	---	-----	--



104.4.13	李議員雅靜	建議擇鳳山文衡路文中小用地興建圖書館，其中文中 1 是可行地點，請於 5 月底前提出是否有設校需求評估。	教 育 局	<p>足球場功能仍維持；若拆除看台，體育處已規劃原看台下體育團體搬遷配套措施以爲因應，惟拆除規劃尙未定案，後續將視內政部營建署核覆情形，再協同都發局本於專業審慎評估規劃方案，兼顧都市風貌型塑與在地體育之發展。</p> <p>三、依據體育署頒訂之國民運動中心規劃參考準則，鳳山國民運動中心將規劃室內游泳池、綜合球場、羽球場、韻律教室、桌球場、體適能中心等 6 大核心設施，倘整體計畫獲內政部核案，將整合性質類似設施，妥善規劃使新建及舊有場地設施均達最佳使用效益。</p> <p>教育局對於將用地提供予文化局興建圖書館或設立學校之評估：</p> <p>一、本處用地鄰近之青年國中及文山高中學區各里最近 3 年人口數：(如附表一)</p> <p>二、本處用地鄰近之文華國小及文德國小學區各里未來五年之學齡人口數</p>
----------	-------	--	-------	--

：(如附表二)

三、綜合上開各項資料分析如下：

(一)本處學校用地鄰近已開闢 2 處國中其學區各里人口數亦呈現正成長，且有 1 處為總量管制學校，顯見現有學校漸有不敷就學所需情形。

(二)本處學校用地鄰近已開闢 2 處國小（文德國小、文華國小），其中文華國小為總量管制學校。靠近文中小 1 之文德國小學區分別為文德里、文英里、文山里、文衡里；靠近文中小 1 之文華國小學區為文華里及文福里，由資料發現，該處鄰近學區在未來 5 年仍有人口增長的可能。

(三)本處用地位於原高雄市、高雄縣交界，北有澄清湖風景區，西有金獅湖風景區；依據「鳳山區開發強度現況分佈示意圖」顯示，文中小 1 附近地區目前屬於中度開發階段之新興住宅區，未來 10 年透過建案的

持續開發，勢必會帶動鳳山地區的人口流動。此外南邊之衛武營文化藝術園區規劃 104 年主體建築完成後，配合市府體都會區建設規劃，會大量吸引廠商進駐，外來人口遷入，週邊即成爲重要之生活圈，人口遷入將更帶動大鳳山區人口成長。鑒於本處用地週邊大多數學校學生人數已呈現飽和狀況，屆時現有學校恐無法容納此學齡人口成長的需求，故仍應予保留，以應未來學生就學所需。

四、文中小 1 之管理及設校期程

(一)短、中期：無設校需求，出租作爲高爾夫球場或其他規劃管理。

(二)長期

1.國中設校規劃（預計 115 年度）：文德國小 103 學年度一年級 206 人（206/30=6 班餘 26 人）。若文中小 1 設校，在尙未考慮少子化、人口遷移及假設完

				<p>全就學的情況下，本處用地設校大約 1 個年級 7 個班的規模，經費約 2 億 5 千萬元。預計 115 年設校。惟設校前妥善管理維護，避免被占用情事，並提供民間團體租用。</p> <p>2. 國小設校規劃（預計 115 年度）：未來倘文中小 1 鄰近之新興住宅區完全開發，勢必造成現有之文德國小及文華國小校舍不足以容納新增之學齡人口數，產生新設校之需求。預計 115 年度設校，班級規模為 24 班普通班之學校。</p>
--	--	--	--	---

教育部門業務質詢及答覆（李雅靜）

附表一

1、青年國中

	99年	100年	101年	102年	103年	備註
曹公里	2490	2480	2510	2502	2388	正成長
鎮西里	6245	6260	6203	6099	6028	負成長
北門里	5164	5024	4990	4978	4982	負成長
武松里	3161	3121	3134	3098	3091	負成長
文華里	9965	10263	10369	10416	10430	正成長
文福里	9771	10274	10753	11194	11212	正成長
忠義里	5463	5416	5459	5387	5337	負成長
忠孝里	6992	6965	6976	6921	6858	負成長
中和里	4028	4015	4049	4048	4012	正成長
合計	53279	53818	54443	54643	54338	正成長

2、文山高中

	99年	100年	101年	102年	103年	備註
鎮北里	5797	5908	6278	6820	7218	正成長
忠誠里	3401	3466	3548	3585	3642	正成長
文英里	3851	3839	3890	3852	3805	正成長
文山里	6741	6798	6800	6921	7036	正成長
文德里	9164	9397	9498	9610	9752	正成長
文衡里	4293	4401	4531	4657	4682	正成長
合計	33247	33809	34545	35445	36135	正成長

附表二

里別	103年	104年	105年	106年	107年	108年	備註
文德里	84	76	65	68	99	97	文德國小學區
文英里	30	23	20	25	36	32	
文山里	57	52	37	35	57	63	
文衡里	47	44	42	44	46	63	
文華里	148	132	95	122	112	112	文華國小學區
文福里	113	139	110	115	110	147	
總計	479	466	469	409	460	514	

教育部門業務質詢及答覆（陳玫娟）

高雄市議會第2屆第1次定期大會教育部門業務質詢議員質詢事項答覆表

（104.4.22 高市府教中字第 10432496700 號函復）

質詢日期	議員姓名	質詢事項	主辦機關 (協辦機關)	辦理情形
104.4.13	陳議員玫娟	左新圖書館漏水問題請協助改善。	教育局	<p>一、左新圖書館自 103 年起二樓消防栓上方水道管線及一樓挑高天花板內滲水，滲水狀況造成消防受信系統異常、一樓地面濕滑及挑高天花板腐蝕。</p> <p>二、高雄市立圖書館業於 104 年 4 月 9 日高市圖左新字第 10470173400 號函邀集工務局新工處、左營國中、翊祥建築師事務所、宏成營造有限公司、圖書館第九組、李秘書毓敏、左新分館詹主任麗純等，訂於 104 年 4 月 21 日（星期二）共同會勘釐清原因，以改漏水問題。</p>
104.4.13	陳議員玫娟	請能擴大左營國中及文府國中共同學區範圍，以符合家長需求。	教育局	<p>一、本府教育局本於權責，期求區域均衡發展，教育資源妥善分配，依「高雄市國民中小學學區劃分原則實施要點」成立「高雄市國民中小學學區劃分委員會」辦理學區劃分相關事宜。</p> <p>二、有關擴大左營國中及文</p>

				<p>府國中共同學區範圍，教育局將列入本市 105 學年度國民中學學區劃分調整委員會之提案討論。</p>
--	--	--	--	--

教育部門業務質詢及答覆（蔡金晏）

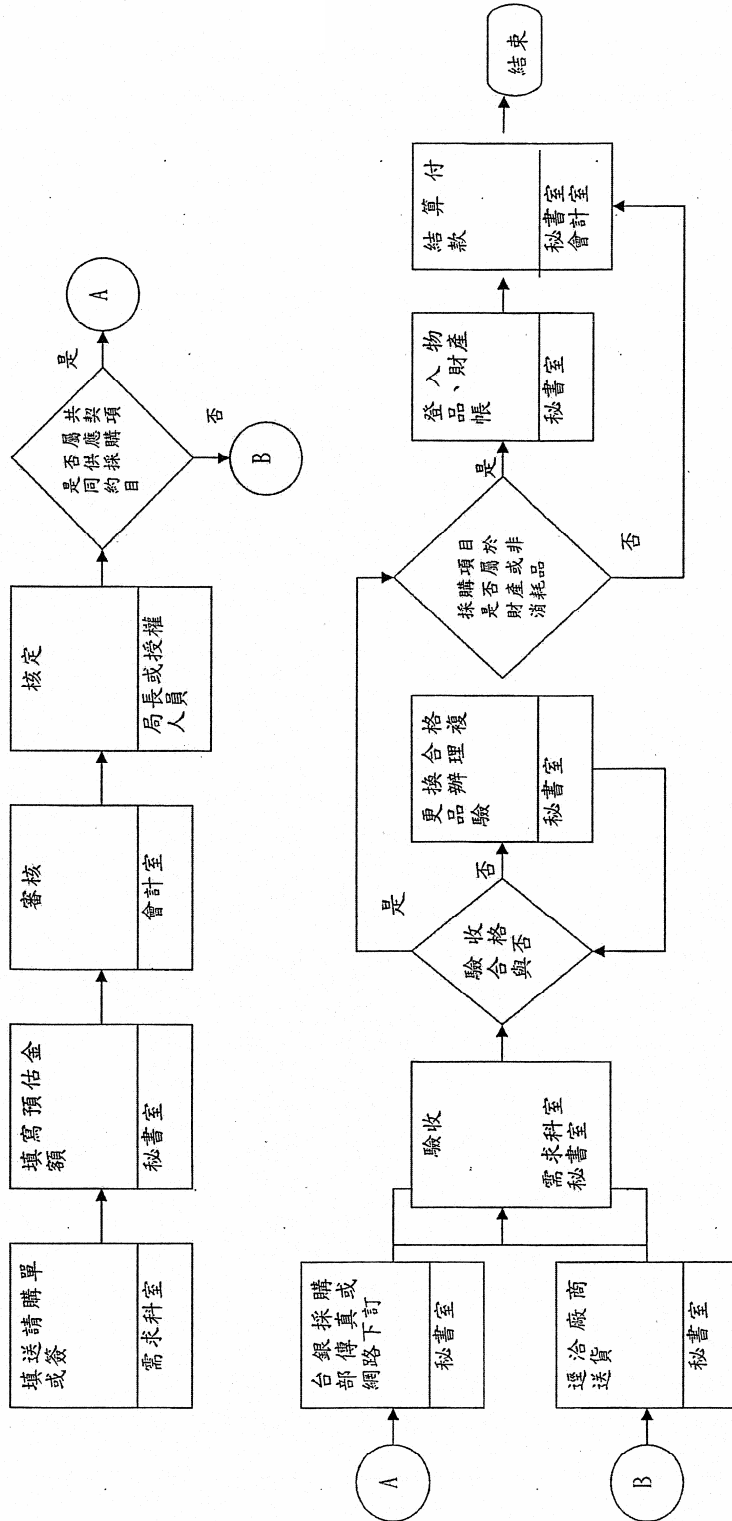
高雄市議會第2屆第1次定期大會教育部門業務質詢議員質詢事項答覆表  
 (104.4.22 高市府教秘字第 10432459700 號函復)

質詢日期	議員姓名	質詢事項	主辦機關 (協辦機關)	辦理情形
104.4.13	蔡議員金晏	<p>一、台北市成立了聯合發包中心，在高雄市是否有實現的可能？</p> <p>二、建議建立工程發包SOP流程及建立資料庫方式提供學校採購設備之訊息。</p>	教育局	<p>一、高雄市學校工程委託工務局辦理已有數年時間，委託額度是 3,000 萬以上工程。以 104 年為例，委託工務局新工處工程已近 34 億，佔教育局總校舍工程經費的 79 %。學校如有意願自行辦理，教育局仍予尊重。</p> <p>二、有關學校常態性財物採購，均有專責專業人員辦理，本府教育局也積極培養學校人員具備政府採購專業知能。是否成立統一發包中心，將請相關單位再評估。</p> <p>三、為提升本市各級學校工程發包品質及效率，本府教育局採取相關措施如下：</p> <p>(一)成立重大工程諮詢小組，聘請專家、府內工程單位專業人才等，定期及不定期至辦理工程之學校進行輔導。</p> <p>(二)本府教育局對 10 萬元下校額採購、公開招</p>

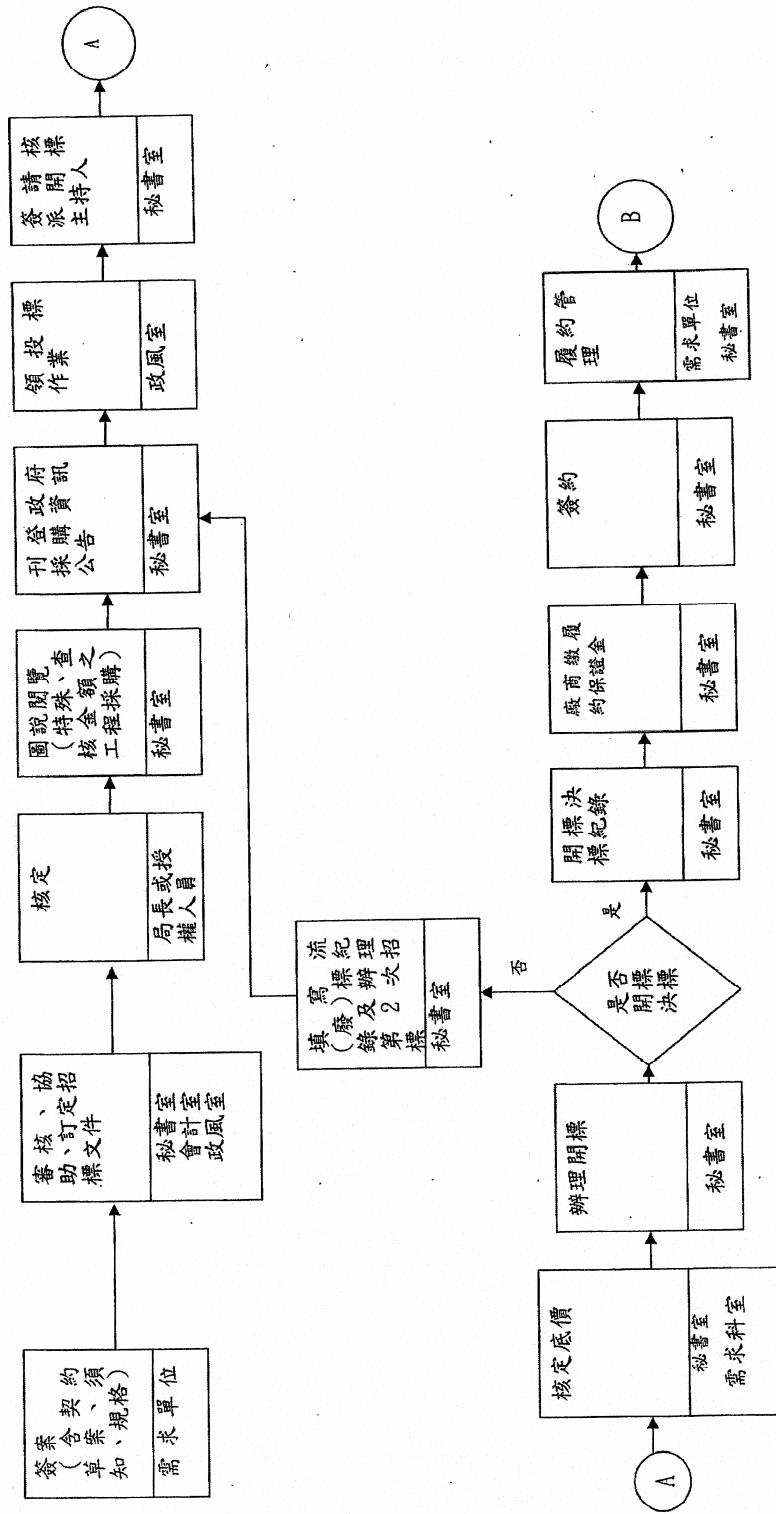


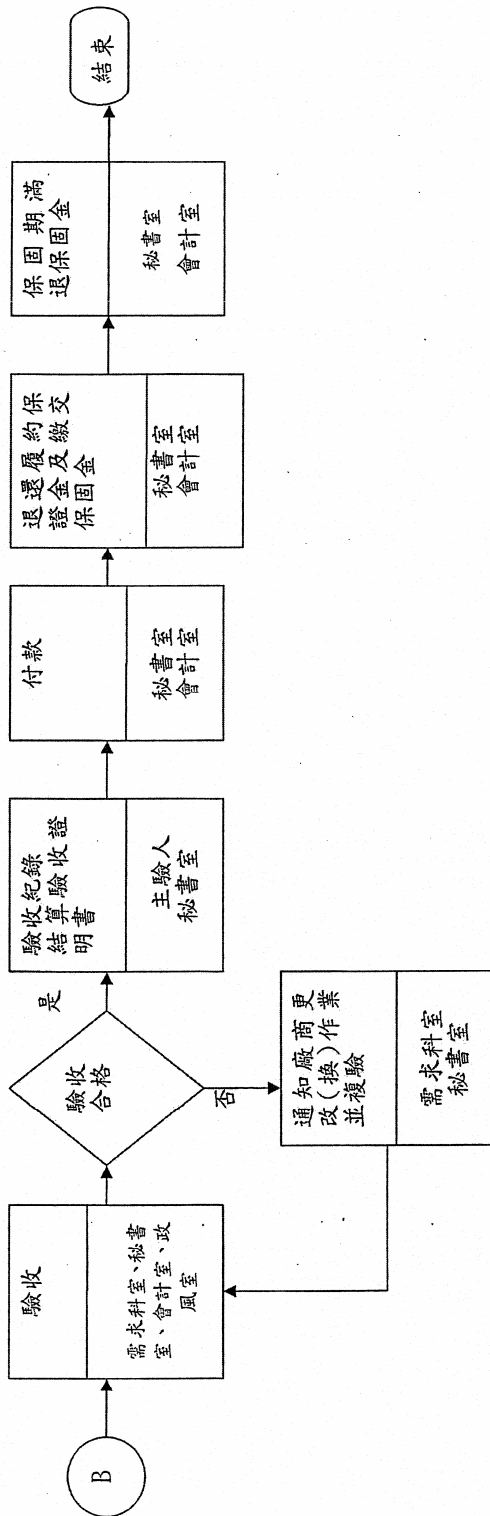
				<p>標之最低標決標、限制性招標等招標均建立有發包 SOP 流程 (簡表如附件)。</p> <p>(三)辦理「校舍營建知能課程」,以充實同仁營建工程知識內涵。</p>
--	--	--	--	---

十萬元以下小額採購作業流程圖 (F0101)

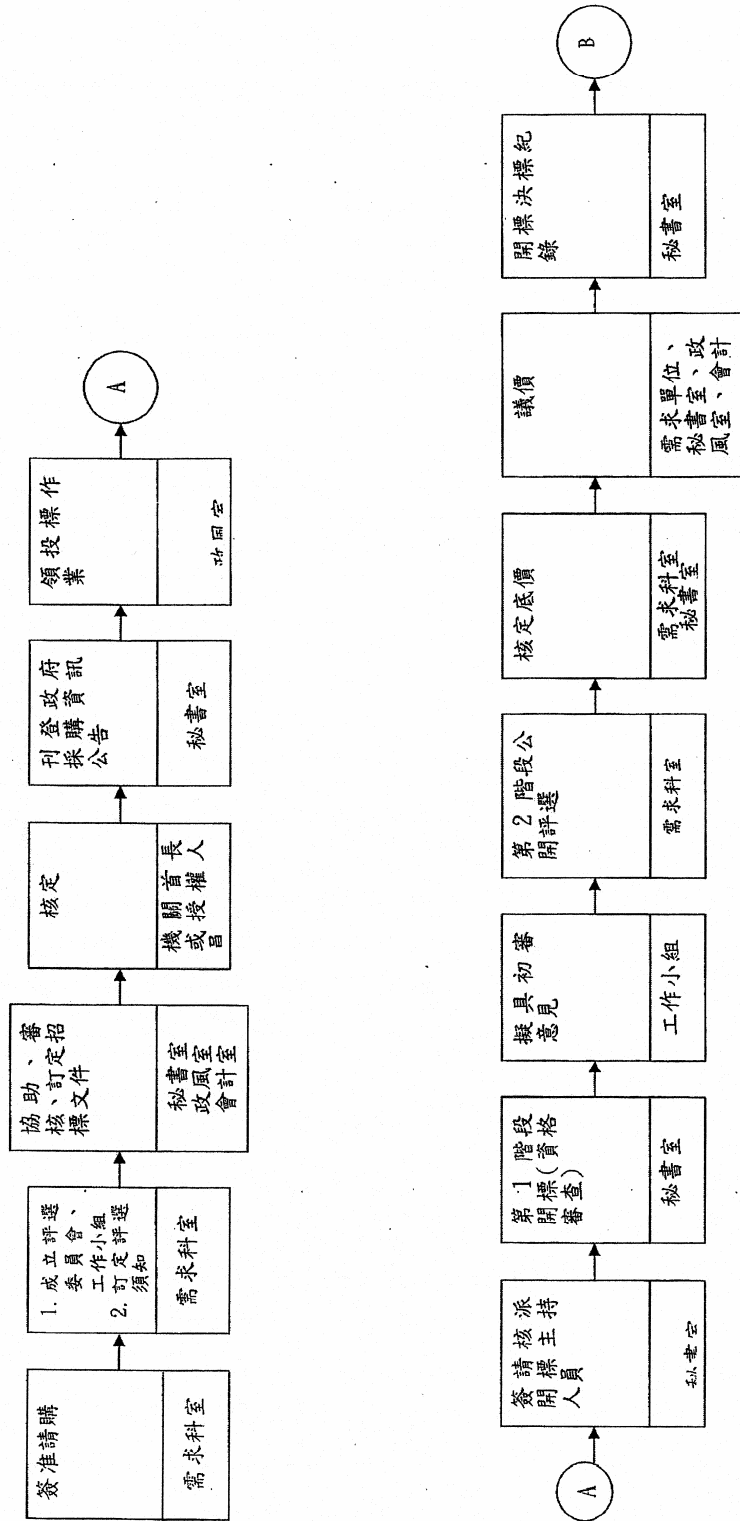


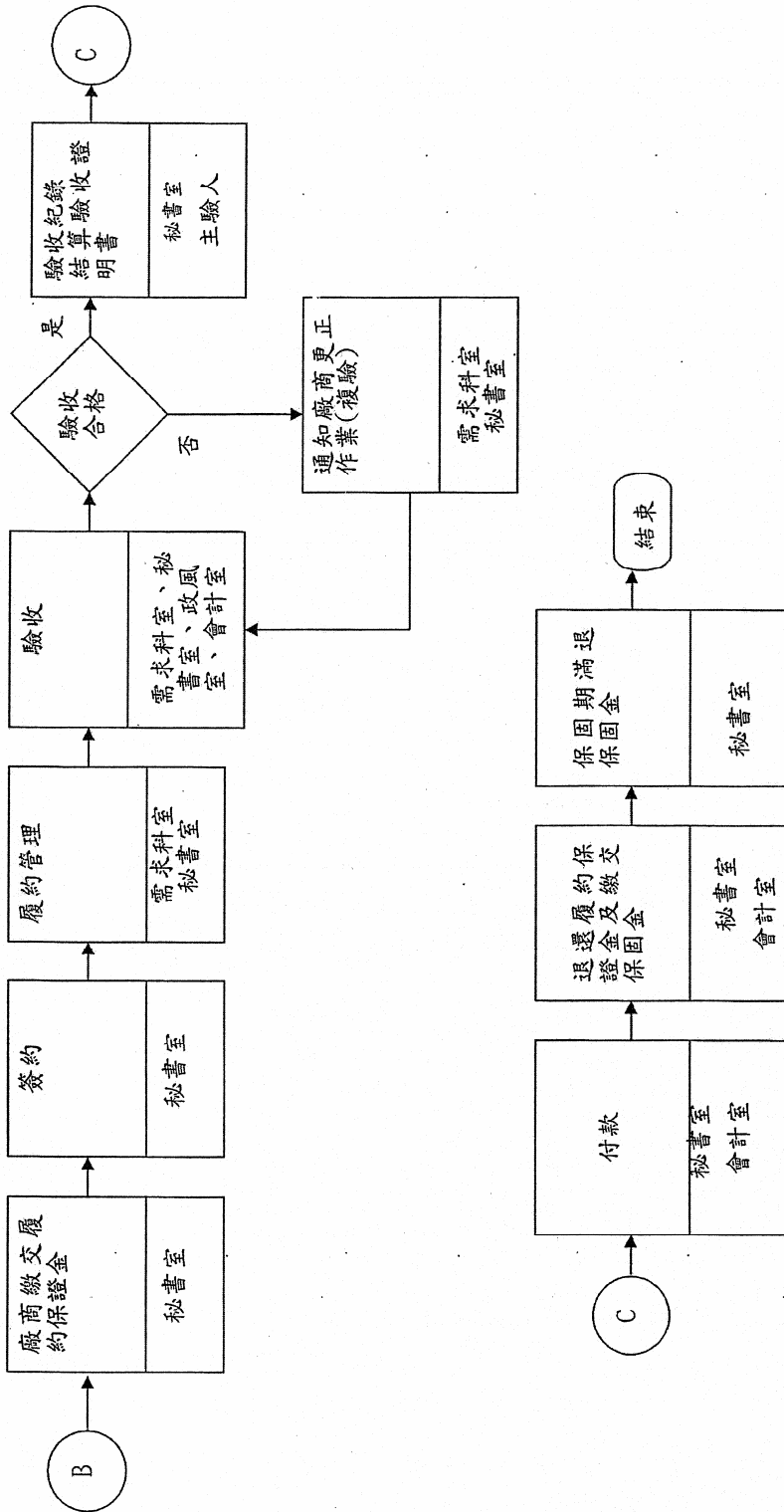
公開招標採購作業—最低標決標流程圖 (F0102)



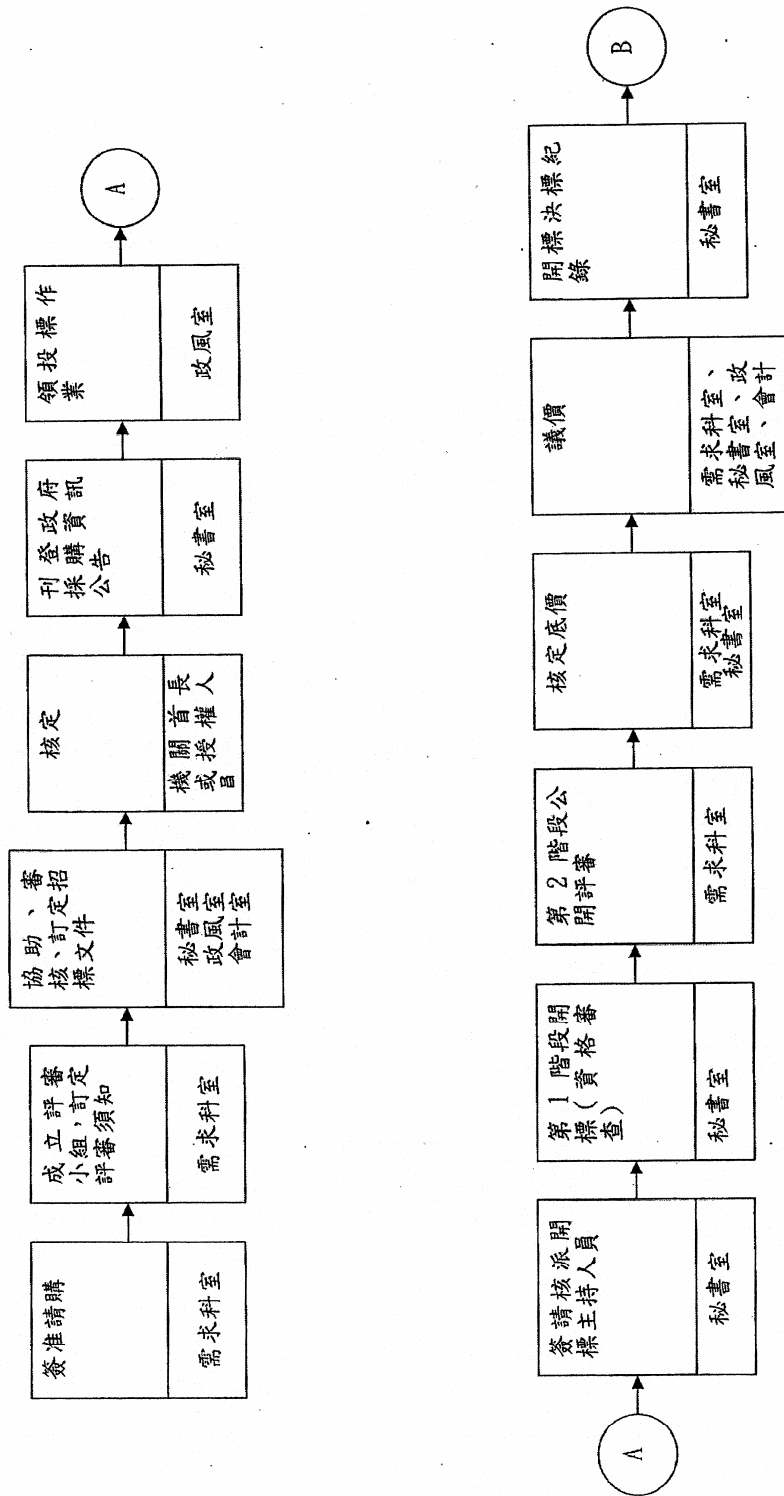


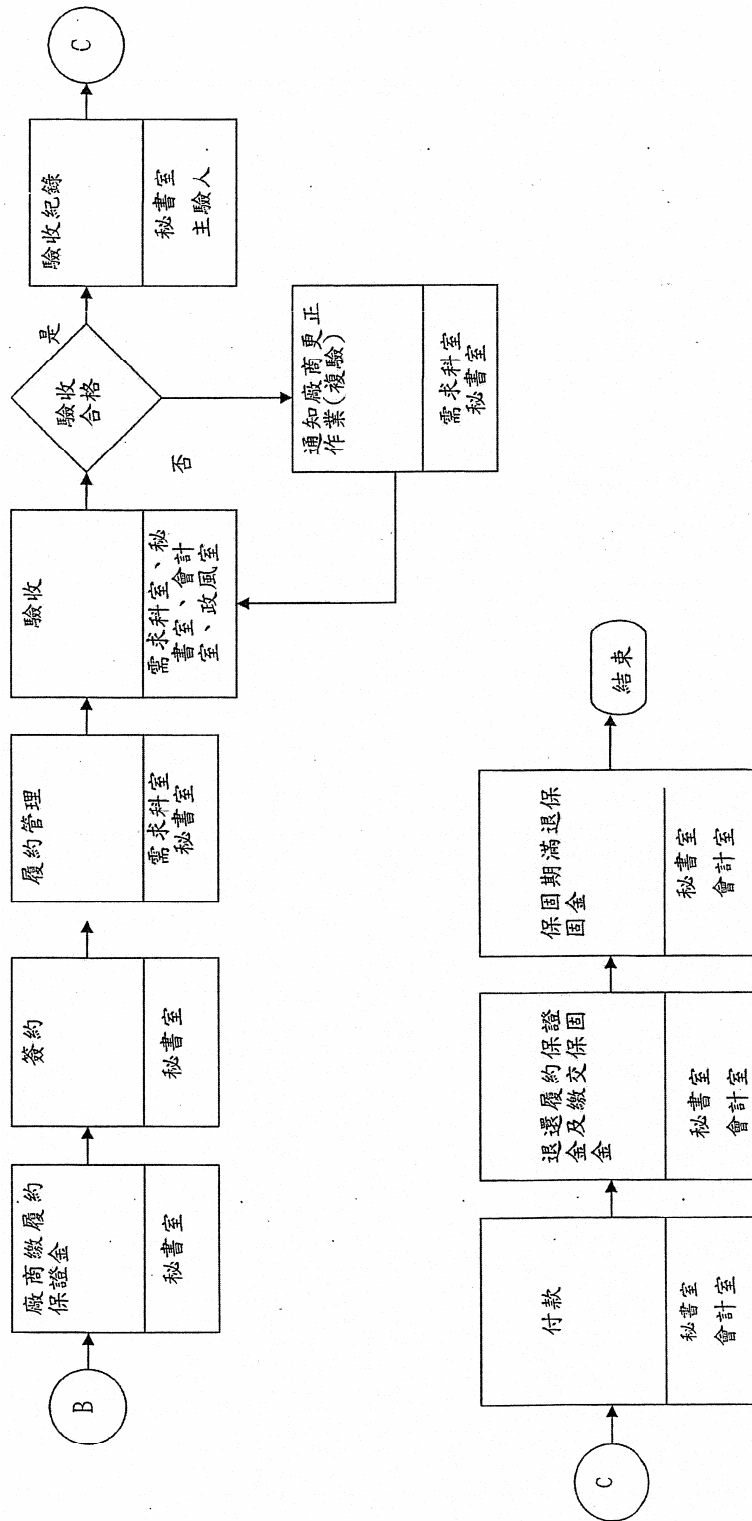
勞務案件委託服務限制性招標作業-準用最有利標流程圖 (F0103)





未達公告金額採購招標作業—取最有利標精神擇最符合需要者流程图 (F0104)







教育部門業務質詢及答覆（陳政聞）

高雄市議會第2屆第1次定期大會教育部門業務質詢議員質詢事項答覆表 (104.4.22 高市府體處字第 10470377000 號函復)				
質詢日期	議員姓名	質詢事項	主辦機關 (協辦機關)	辦理情形
104.4.13	陳議員政聞	澄清湖棒球場 OT 案持續流標，後續如何解決？	體育處	<p>澄清湖棒球場 OT 案已於 104 年 2 月 17 日至 3 月 9 日公告招商結果流標（無廠商投標），並於 4 月 8 日至 28 日辦理第二次公告招商，倘結果再度流標，體育處研擬 2 方案因應，並將召開甄審會與委員檢討後續方案。</p> <p>方案一：不委外辦理，澄清湖棒球場維持由體育處自管。</p> <p>澄清湖棒球場 OT 案所訂每年應繳金額為土地租金 130 萬元、場館整建暨棒球推廣金 100 萬+超額收入 2~8%（依契約所訂級距計算）及稅金，其中場館整建暨棒球推廣金為廠商提出使用計畫，體育處核准辦理，故每年本案僅為市庫增加土地租金 130 萬元收入。</p> <p>本案土地租金原依「促參法公有土地出租及設定地上權租金優惠辦法」計算為 1,049 萬元/年，但因財務規劃後營運收支為負，經市府核定減收為 130 萬元/年，並依促參規定減收土地租金後不能另收權利金（故本案權利金為 0</p>

				<p>)，另該場地近年由體育處自管收支盈餘(102年度收支盈餘約 672 萬元、103 年度收支盈餘約 300 萬元，如附表)皆高出 OT 案所訂收入標準。綜上，澄清湖棒球場 OT 案所訂土地租金每年已優惠減收約 900 萬元，委外後每年僅為市庫增加 130 萬元收入，少於體育處自管盈餘，倘第二次招商結果流標，擬中止委外辦理。</p> <p>方案二：調整委外條件，辦理第三次公告招商。</p> <p>請促參顧問公司針對招商結果及委外條件調整財務規劃，並於甄審會提出討論後，依決議結果報府核定執行。</p>
--	--	--	--	---

102-103年度澄清湖棒球場營運狀況一覽表

年度	管理 樣態	營運收入			支出				備註	
		場地費	水電費	小計	水電費	維護費	人事費	小計		餘絀
102	自管	10,290,458	2,307,090	12,597,548	2,568,941	1,601,111	1,699,366	5,869,418	6,728,130	義大犀牛隊請來 美國職棒大聯盟 一曼尼助陣，揪 起「曼尼效應」 致提高票房收 入。
103	自管	7,593,532	173,444	7,766,976	2,180,964	567,821	2,019,144	4,767,929	2,999,047	

教育部門業務質詢及答覆（郭建盟）

高雄市議會第2屆第1次定期大會教育部門業務質詢議員質詢事項答覆表

(104.4.22 高市府教資字第 10432562500 號函復)

質詢日期	議員姓名	質詢事項	主辦機關 (協辦機關)	辦理情形
104.4.13	郭議員建盟	積極保護學生對抗 PM2.5 危害之建議： 一、教育局與環保局邀專家驗證自製濾淨器效能。 二、教育局儘速在小學高年級自然課中編定課程，由空污基金補助每班學童自行於網站購置材料，自行組裝測試，讓學童 DIY 身體力行，對抗 PM2.5。	教育局	一、邀請專家學者及市府相關局處人員驗證自製濾淨器效能 為維護教室內空氣品質，本府教育局近期內將邀集相關專家學者、市府環保局及教育局所屬國教輔導團環境教育議題輔導員共同召開會議討論自製濾淨器效能，並研議發展相關空氣污染議題教材（自行組裝空氣濾淨器）。 二、發展小學高年級自然課自行組裝空氣濾淨器課程，讓學童 DIY 身體力行，對抗 PM2.5。 有關發展自行組裝空氣濾淨器課程，將於上述會議中一併研議。另福利部國民健康署結合地方教育局及衛生局，製作衛教傳播教材簡報檔，提供學校進行空氣污染防治衛生教育，亦提供各學校衛教文宣品電子檔下載資訊，包括「PM2.5 衛教手冊」及「PM2.5 單張」等，以提升

教育部門業務質詢及答覆（郭建盟）

---

				各校人員之認知及執行能力（可參考衛生福利部國民健康署及行政院環境保護署網站）。
--	--	--	--	---

教育部門業務質詢及答覆（陳信瑜）

高雄市議會第2屆第1次定期大會教育部門業務質詢議員質詢事項答覆表

（104.4.22 高市府教高字第 10432491000 號函復）

質詢日期	議員姓名	質詢事項	主辦機關 (協辦機關)	辦理情形
104.4.13	陳議員信瑜	請提供 12 年國教實施第 1 年之整體實施成果分析及適性入學輔導的情形？	教育局	<p>一、本府教育局經抽測調查 101 學年度至 103 學年度部分高級中等學校學生於高一階段學習表現紀錄，其學生國文科、數學科及英文科任兩科不及格人數顯著增加者計 17 校，減少者計 9 校，其不及格比率從 13.34% 升至 17.04%%，究其學生成就表現偏低比率提高之情形扣除抽測樣本差異外，學生學習有其適性困難之情形；故教育局業已於 103 年 12 月 12 日召開「本局所屬高級中等學校校務主任會議」，請各高級中等學校應針對學習適性困難者提供適性輔導資源，如開設補救教學、扶助課程或自編補救教材等，另亦應結合家庭教育共同協助，促使學生得以適性成長。</p> <p>二、目前教育局所屬高級中等學校均已針對學習低落者或需求者辦理補救教學、課業輔導及教材</p>

研發，查 103 學年度第 1 學期計有路竹高中等 12 所高級中等學校獲得教育部補助開辦學生學習扶助課程，鼓勵學習低落者或需求者參與校內補救教學，業經學校輔導後，103 學年度第 1 學期參與扶助課程之學生整體進步率 27.33%，其中左營高中補救教學學生進步率達 44.90%，路竹高中補救教學學生進步率達 32.43%，樹德家商補救教學學生進步率達 72.73%；另教育局業於 103 年 7 月 3 日以高市教高字第 1034480900 號函及 103 年 10 月 8 日以高市教高字第 10337085700 號函請本局所屬高級中等學校應推派校內種子教師及行政人員參與補救教學研習，並於嗣後假校內研習場合分享相關補救教學策略。

三、另依據「高級中等學校學生學籍管理辦法」規定，學校各科其實招班數名額遇有缺額時，得於開學前辦理學生轉科（學程）或招收轉學生，並以公開方式為之，

轉科（學程）程序及方式，由學校定之。故目前本市高級中等學校均係於開學前由教務處公告校內轉科（學程）規定，並由學生依其需求及性向，就有缺額之科別依其資格申請轉科（學程）。至針對招收轉學生事務，教育局於 103 年 10 月 17 日召開「公立高級中學 103 學年度聯合招考轉學生第 3 次委員會會議」，轉學考方式決議暑假採公立高中聯合轉學考、公立高職聯合轉學考及私立高級中等學校獨自招生之模式；103 學年度寒假除六龜高級中學考量特殊需求經報教育局審查核備得招收轉學生外，私立高級中等學校亦得採獲自招生模式辦理寒假轉學考。另教育部國民及學前教育署亦於 103 年 12 月 25 日召開「研商 103 學年度學生轉學協商會議」決議，為穩定學生學習，並避免轉學機制重疊紛擾，故已於 104 年 3 月 27 日以臺教授國部字第 1040016411B 號令廢止有關適性



104.4.13	陳議員信瑜	前鎮國中 4 月 1 日體育班新生入學考試測驗英語及數學，明顯變相招生，如何懲處？請全面讓假體育班真資優班情況在高雄市消失。	教 育 局	<p>轉銜機制，以回歸往例公告招收轉學生之模式。</p> <p>四、綜上，經查 103 學年度第 1 學期本市高級中等學校高一學生參與校際轉學者計 363 人，參與校內轉科者計 145 人，其轉學因素包括個人學習定向轉換、同儕關係及交通因素；轉科因素主要則為學習定向轉換之影響。故為協助學習適性困難或須轉換學習環境之學生，教育局前業已規劃於 104 學年度公立高中職合轉學考委員會及 104 學年度公立高職聯合轉學考委員會，就本市後續學生轉銜協助措施進行研商與討論。</p> <p>一、本市國中體育班採統一甄試辦理，僅採術科測驗，由本府教育局統一制定簡章並公告，合先敘明。</p> <p>二、經查該校係因家長關心體育班學生未來課業是否能兼顧，爰自行規劃於招生說明會對報考學生實施英語及數學測驗，以便學生未來錄取體</p>
----------	-------	--	-------	--

				<p>育班後，校方能依程度實施個別化補救教學，該測驗並不影響本市體育班統一術科甄試結果。</p> <p>三、承上，為避免考生及家長疑慮，維護統一甄試之公正性，教育局於事前得知後立即明令學校不得實施該測驗，爰該校並未施測，將於學生入學後再依學科測驗成績進行個別化補救教學。</p> <p>四、未來教育局將通函各校不得於體育班學生入學前加測任何學科測驗，倘有違反者，將依相關規定議處。</p>
--	--	--	--	--

教育部門業務質詢及答覆（王耀裕）

高雄市議會第2屆第1次定期大會教育部門業務質詢議員質詢事項答覆表 （104.4.30 高市府新秘字第 10430224800 號函復）				
質詢日期	議員姓名	質詢事項	主辦機關 (協辦機關)	辦理情形
104.4.13	王議員耀裕	如何加強國內外宣傳以行銷高雄？另 38 區中林園區行銷亦需加強。	新聞局	一、運用多元媒體進行市政宣導 本府新聞局推展高雄形象宣傳，係透過多元宣傳管道，以推廣亞洲新灣區為行銷主軸，提升高雄在國內和國際上的能見度。除了運用既有媒體管道資源宣傳市政外，亦委外進行多元媒體行銷。 (一)拍攝城市形象短片 103 年攝製「高雄的變與不變」5 分鐘影片由香港留學生、日本籍美髮師、高雄女作家以及高雄鄰長，以廣東話、日語、國語、台語述說人們在高雄的生活故事。 (二)購置電視時段廣告時段 透過電視時段購置，安排理想的電視頻道及檔次時段，以有效播送城市形象短片。電視廣告主要收視目標對象為國內外 18 歲以上閱聽眾；以新聞

				<p>頻道及其他收視率高的節目等廣告時段為主。</p> <p>(三)透過平面媒體、廣播電臺、戶外看板、辦理產業論壇、網路（臉書、youtube）等多元方式進行宣傳</p> <p>1. 為說明市府重要建設、年度活動、農特產品、觀光資源及其他施政作為，以平面媒體及廣播電臺廣告，進行宣傳。</p> <p>2. 為加強市民對高雄市的光榮感及認同感，於本市 30 餘處公家單位外牆刊掛「高雄－世界在這裡」主題的戶外帆布廣告。另亦於臺鐵高雄火車站跨站長廊設置 7 面巨幅燈箱廣告，以整體宣傳高雄市政活動。</p> <p>3. 103 年 5 月與遠見雜誌合作，於高雄展覽館辦理「城市治理暨產業行銷論壇」，成功吸引 325 位產官學界人士參加，整體滿意度達 9</p>
--	--	--	--	--

成，並獲得中天新聞、自由時報、聯合報、中國時報、經濟日報、工商時報、中央社等媒體報導。

4. 於社群網路廣為宣傳新聞局拍攝之「高雄變與不變」影片，專業貼文廣告曝光次數達 90,797,955 次；高雄不思議粉絲專頁按讚廣告曝光次數達 77,469 次，網域廣告曝光次數達 2,837,465 次。

#### (四)國際宣傳

針對來台潛力最高的亞洲地區進行高雄城市宣傳，辦理情形包括採購國際電視頻道、飛航運輸工具廣告、海外網路廣告等，吸引海外朋友關注，並把握市府團隊每次出國參訪機會，協助推介高雄豐富物產與友善投資環境，強化國際人士對高雄建設之瞭解。

- 二、有關林園區的行銷宣傳，已於新聞局製播的「高雄 38 條通」、「玩客瘋

104.4.13	王議員耀裕	本市 38 個行政區如何行銷其特色？	新聞局	<p>高雄」等節目播出，該等節目除於本市公用頻道上播出外，亦在全國性頻道播放，有效行銷本市各區文化、產業等特色，未來將繼續針對林園的山海河港特色、觀光及文化資產，加強於有線電視、高雄電臺等管道露出，以宣傳林園之美。</p> <p>為發揚地方文化、行銷本市 38 區之特色，新聞局運用有線電視基金製播「玩客瘋高雄」、「高雄 38 條通」、「絢麗高雄」（103 年）及「聚焦高雄」（102 年）等優質節目，透由節目走訪本市 38 區，介紹當地人文風土、特色物產及特色觀光景點，於本市公用頻道、全國性頻道及境外頻道播出，以擴大行銷效益。</p> <p>其中，「玩客瘋高雄」自 102 年起製播，累積共製作 70 集之節目，內容活潑生動，網羅本市山海河港、都市、偏鄉之各地特色，每集 30 分鐘，除於公用頻道排播外，亦於三立電視台、MOD 三立綜合台播出，更將節目合輯檢送外縣市公用頻道播出，增加行銷效益。</p>
----------	-------	--------------------	-----	---

「高雄 38 條通」自 102 年起迄今已製作共 140 集節目，每集 30 分鐘，藉由高雄熱話、城市夢想家及樂活高雄三個單元之串連，帶領民衆上山下海，深入每一區，了解當地特色。所有節目除於公用頻道播出外，亦於年代 much 台、中天綜合台、民視交通台、人間衛視（含境外頻道）播出，不管是有線電視收視戶，還是裝置數位機上盒之收視戶，以及海內外觀眾皆有機會收看到此節目，擴大收視群，讓行銷效益加乘。

「絢麗高雄」及「聚焦高雄」則拍攝本市各區特色景點之風貌，以縮時攝影手法，將各區美麗景致蒐羅至每支各 30 秒之短片中，截至目前共製作短片 20 支，藉由美侖美奐的拍攝手法，呈現本市各特色景點之迷人風光。另並製作 10 分鐘專題節目 20 集，依主題分別介紹高雄在地特色，除於公用頻道播出外，亦剪輯成 2 分半鐘之專題於民視播出，增加曝光率。

為行銷在地特色文化，上述節目「玩客瘋高雄」及「高雄 38 條通」等節目，本年度仍將持續辦理。未來也將朝

				<p>記錄本市地方文化節慶影音節目，強化地方節慶文化保存與推展，及製作剪輯本市多元族群、文化與社區特色節目，以行銷在地特色並豐富多元本市公用頻道節目內容來努力。</p>
--	--	--	--	--



教育部門業務質詢及答覆（李眉蓁）

高雄市議會第2屆第1次定期大會教育部門業務質詢議員質詢事項答覆表 (104.4.30 高市府新秘字第 10430225000 號函復)				
質詢日期	議員姓名	質詢事項	主辦機關 (協辦機關)	辦理情形
104.4.13	李議員眉蓁	整體的國際行銷為何？新聞局如何運用城市行銷，來提升高雄競爭力？	新聞局	<p>高雄形象宣傳的當前目標是將近年來在基礎建設、觀光、文化、產業活動等面向發展的成果，透過多元宣傳讓各界清楚瞭解；終極目標則是希冀推廣亞洲新灣區指標性建設，提升高雄在國內和國際上的能見度。本局行銷策略簡述如下：</p> <p>一、運用多元媒體進行市政宣導</p> <p>(一)拍攝城市形象短片</p> <p>103年拍攝了「高雄的變與不變」5分鐘影片由香港留學生、日本籍美髮師、高雄女作家以及高雄鄰長，以廣東話、日語、國語、台語述說人們在高雄的生活故事。</p> <p>另外，石化氣爆後，為重塑高雄都市形象，作為高雄改造契機，本局也提供電視廣告檔次，播放文化局製作的「走咱的路」，呈現高雄歷經重創後之重建過程，及凝聚高雄市民的向心力。</p>

(二)購置電視時段廣告時段

透過電視時段購置，安排理想的電視頻道及檔次時段，以有效播送城市形象短片。電視廣告主要收視目標對象為國內外 18 歲以上閱聽眾；以新聞頻道及其他收視率高的節目等廣告時段為主。

(三)透過平面媒體、廣播電臺、戶外看板、辦理產業論壇、網路（臉書、youtube）等多元方式進行宣傳

1. 為說明市府重要建設、年度活動、農特產品、觀光資源及其他施政作為，以平面媒體及廣播電臺廣告，進行宣傳。

2. 為加強市民對高雄市的光榮感及認同感，於本市 30 餘處公家單位外牆刊掛「高雄－世界在這裡」戶外帆布廣告。另亦於臺鐵高雄火車站跨站長廊設置 7 面巨幅燈箱廣告，以整體宣傳高

雄市政活動。

3.103 年 5 月與遠見雜誌合作，於高雄展覽館辦理「城市治理暨產業行銷論壇」，成功吸引 325 位產官學界人士參加，整體滿意度達 9 成，並獲得中天新聞、自由時報、聯合報、中國時報、經濟日報、工商時報、中央社等媒體報導。

4. 於社群網路廣為宣傳本局拍攝之「高雄變與不變」影片，專業貼文廣告曝光次數達 90,797,955 次；高雄不思議粉絲專頁按讚廣告曝光次數達 77,469 次，網域廣告曝光次數達 2,837,465 次。

## 二、國際行銷

國際宣傳部分，將特別針對來台潛力最高的亞洲地區進行高雄城市宣傳，104 年預計透過國際電視頻道廣告、飛航運輸工具廣告、海外網路廣告等，吸引海外朋友關注，並把握市府團隊

每次出國參訪機會，協助推介高雄豐富物產與友善投資環境，強化國際人士對高雄建設之瞭解。

三、效益

依據相關統計數據，國內外多元媒體行銷結果對高雄市具有實質效益。以觀光客來高雄人次增長為例，交通部觀光局統計，去（103）年 1 至 11 月來高雄國際旅客住宿觀光旅館人次共計 753,991 人，相較前（102）年 1 月至 11 月的 640,176 人次，同期成長了 17.78%。至於 103 年 1 至 6 月一般旅館人次則為 1,232,935 人，相較前（102）年 1 月至 6 月的 699,347，更是大幅增加，比前年同期增加了 76.30%。

綜上，新聞局在城市形象的宣傳策略上採取延續、創新及因地制宜特性，今年的宣傳規劃除持續宣揚亞洲新灣區外，以即將完工之高雄輕軌及文創產業為主軸，且更著重國際多元宣傳管道的運用。為讓有限資源做最有效之利用，仍會視需求作適時的彈性管理。

## 教育部門業務質詢及答覆（李眉蓁）

104.4.13	李議員眉蓁	監察院針對本府登革熱執行成效提起糾正案，新聞局長對外發言內容是否得當？局長的對外發言是代表市府意見？還是個人意見？	新聞局	<p>對於監察院糾正市府登革熱執行成效，市府均予以尊重，並虛心接受各界指教，然而身為市府發言機關，新聞局有必要向各界說明清楚登革熱疫情係受整體國際環境影響，而非市府未善盡職責。</p> <p>有關媒體刊載新聞局針對上述事件之回應，係受限於媒體報導版面，並未呈現新聞局回應全文，造成誤解，實非新聞局所樂見。新聞局對外發佈之言論，均代表市府意見，未來對外發言與回應時，會更加謹慎拿捏措辭。</p>
----------	-------	---	-----	--

教育部門業務質詢及答覆（陳美雅）

高雄市議會第2屆第1次定期大會教育部門業務質詢議員質詢事項答覆表

（104.4.30 高市府新秘字第 10430224600 號函復）

質詢日期	議員姓名	質詢事項	主辦機關 (協辦機關)	辦理情形
104.4.13	陳議員美雅	氣爆重建通訊的經費來源是否來自捐款專戶？	新聞局	<p>一、高雄遭逢半世紀以來最嚴重的氣爆，感謝各界的愛心與加油，出錢出力，以具體行動協助復原工作。面對災變，市府責無旁貸，道路重建、街景復原、居民扶助、代位求償等工作展開，盼儘速讓市民回復平靜安定的生活。為讓每一位關心高雄的朋友了解重建進度，並秉持愛心捐款公開透明的運用原則，更要讓氣爆管制區內的居民即時獲得重建相關資訊，市府透過「高雄石化氣爆重建通訊」定期向市民、捐款人及社會大眾報告，接受大家的監督。</p> <p>二、本府新聞局於 103 年 9 月－12 月期間，編印「高雄石化氣爆重建通訊」單頁文宣共 14 期、每期印製 5 萬份，共計 70 萬份，由本府新聞局公務預算支應。並將印製之單頁派送至災區、前鎮及苓雅區公所，提供</p>

104.4.13	陳議員美雅	說明以國內、國外電子媒體行銷本市重大市政建設。以及今（104）年媒體行銷主軸及內容與近 3 年行銷主軸有無差異。	新聞局	<p>民衆瞭解最近重建進度。</p> <p>一、國內、國外電子媒體行銷市政宣傳 新聞局透過短片拍攝、電視頻道等電子媒體通路，加強本市在國內、外的行銷，謹說明如下：</p> <p>(一)拍攝城市形象短片 101 年及 102 年以城市代言人五月天爲主角，拍攝城市形象短片。103 年拍攝了「高雄的變與不變」5 分鐘影片，由香港留學生、日本籍美髮師、高雄女作家以及高雄鄰長，以廣東話、日語、國語、台語述說在高雄的生活故事。另外，石化氣爆後，爲重塑高雄都市形象，作爲高雄改造契機，新聞局也提供電視廣告檔次，播放「走咱的路」，呈現高雄歷經重創後之重建過程，並以人文關懷角度爲居民心靈重建，凝聚高雄市民團結向心力，堅持不畏艱難的打拚精神。</p>
----------	-------	--	-----	--

				<p>(二)購置電視時段廣告時段</p> <p>1.近 3 年均透過電視時段購置，安排理想的電視頻道及檔次時段，以有效播送城市形象短片。電視廣告主要收視目標對象為國內外 18 歲以上閱聽眾；以新聞頻道及其他收視率高的節目等廣告時段為主。</p> <p>2.購置的國、內外電視頻道廣告時段，每年檔次約為 2,900 檔。</p> <p>依據相關統計數據，媒體行銷結果對高雄市具有實質效益。以觀光客來高雄人次增長為例，交通部觀光局統計，去(103)年 1 至 11 月來高雄國際旅客住宿觀光旅館人次共計 753,991 人，相較前(102)年 1 月至 11 月的 640,176 人次，同期成長了 17.78%。至於 103 年 1 至 6 月一般旅館人次則為 1,232,935 人，相較前(102)年 1 月至 6 月的 699,347，更是大幅增加，比前年同期增加了 76.30%。</p>
--	--	--	--	---



教育部門業務質詢及答覆（陳美雅）

高雄市議會第 2 屆第 1 次定期大會教育部門業務質詢議員質詢事項答覆表 （104.5.4 高市府文表字第 10430645800 號函復）				
質詢日期	議員姓名	質詢事項	主辦機關 (協辦機關)	辦理情形
104.4.13	陳議員美雅	市府八一石化氣爆事件民間捐款專戶管理會核定補助文化局案件之執行情形（含經費表）。	文化局	一、高雄市「藝術陪伴－81 氣爆災區心靈重建計畫」 (一)為向罹難、受傷的氣爆家屬及災民打氣與表達關懷，盼能藉由藝文接觸撫慰人心，規劃在氣爆發生一年內於災區舉辦藝文欣賞活動，給予心靈復健與支持，讓災民乃至每位高雄市民，不僅能感受到社會的愛與溫暖，也能逐漸撫平傷痛，重新出發，讓高雄重新展現生命力。 (二)本局已於去（103）年 11 月 7-9 月於五權國小辦理三場歌仔戲展演，同時亦於 11 月 7 日在樂群國小辦理一場兒童劇等大型戶外夜間演出活動，災民能就近觀賞，其他高雄市民也能親訪災區給予打氣與關懷，讓撫慰人心的藝術氛圍重振災區。該四場演出共計超過 2 萬人

				<p>參加，現場氣氛熱烈，活動效益極高。</p> <p>103/11/07（週五）2場</p> <p>19：00～21：20 春美歌劇團《金探子》/五權國小/3,500 人次</p> <p>19：00～21：30 紙風車劇團《紙風車幻想曲》/樂群國小/8,500 人次</p> <p>103/11/08（週六）1場</p> <p>19：00～21：10 尙和歌仔戲劇團《玉琳國師》/五權國小/3,000 人次</p> <p>103/11/09（週日）1場</p> <p>19：00～21：10 明華園天字戲劇團《宮變—傳承特別版》/五權國小/5,000 人次</p> <p>(三)計畫期程原自 103 年 11 月 1 日至 104 年 8 月 31 日止，核定金額 9,417,600 元，已執行金額 3,627,800 元，賸餘款 5,789,800 元。惟查災區硬體修復完竣後，災民生活已然步入正軌與秩序，且經查自發生氣爆事件後，來自全國各地</p>
--	--	--	--	--

之關懷已透過多場藝文活動送暖，為避免過度打擾災民生活，並考量善款執行之效益，爰決議停辦原計畫中尚餘之 8 場中型藝文演出活動，並已獲市府八一石化氣爆事件民間捐款專戶管理會第 1 屆第 5 次臨時會議審議通過減列預算，餘款繳回。

二、「高雄市氣爆記憶復原專書出版計畫」

(一)本計畫規劃以文字及圖像忠實記錄八一氣爆事件各個面向，期能呈現事件全貌，為這段歷史留下真實的文史資料，預計編印專書 2,500 本，核定經費新臺幣 200 萬元整。

(二)本計畫辦理期程預計自 103 年 10 月至 104 年 12 月止，因應業務需求，先行規劃「統籌編輯委託案」、「專案管理及資料彙編委託案」等 2 件勞務採購案，支用 107,000 元。本案業廣泛蒐集本府所屬機關、其他機關團體及傳播媒體

				<p>等相關資料，完成基本資料綜整作業，且因氣爆案所涉層面多元複雜，刻正進行專書大綱目錄之擬定及市府重要局處訪談作業，交叉比對相關資料，俾利後續文編、美編、印刷出版等相關事宜。</p> <p>(三)本計畫執行期間因應實際情形修正編輯方向，擬俟專書大綱定案後，向「高雄市政府八一石化氣爆事件民間捐款專戶管理會」提交修正計畫。</p>
--	--	--	--	---

高雄市氣爆記憶復原專書出版計畫經費概算表

項目	小計	說明
統籌編輯委託案	370,000	執行中
專案管理及資料彙編案	200,000	執行中
撰稿及審稿費	250,000	支付專文、採訪稿、文學創作等稿費及審稿
照(圖)片授權費	150,000	參考共同性費用編列基準支付
編印費	850,000	含通路費用，預計出版 2,500 本
題字費	10,000	書名題字
出席費	70,000	審查會、討論會、發表會等人員出席費
雜支	100,000	交通費、文具、郵電、會議等誤餐茶水等
總計	2,000,000	
※上述經費得依實際執行需求於總額度內相互勻支。		

高雄市「藝術陪伴—81 氣爆災區心靈重建計畫」經費支出表

項目	單位	數量	單價	總計(元)	說明
11/7(五) 春美歌劇團《金探子》演出費	場	1	650,000	650,000	含舞台、燈光、音響、Led 彩幕、舞台搭景
11/8(六) 尚和歌仔戲劇團《玉琳國師》演出費	場	1	650,000	650,000	含舞台、燈光、音響、Led 彩幕、舞台搭景
11/9(日) 明華園天字戲劇團《宮變》演出費	場	1	650,000	650,000	含舞台、燈光、音響、Led 彩幕、舞台搭景
11/7(五) 紙風車劇團《紙風車幻想曲》節目費	場	1	310,000	310,000	含導演費、演出費、監製費等
(大型)兒童劇舞台硬體設備	式	1	538,000	538,000	含舞台、燈光、音響、Led 彩幕、舞台搭景、戶外轉播等
(大型)歌仔戲與兒童劇場佈與現場執行	式	1	746,000	746,000	會場佈置、帳篷、桌椅、平面輸出、人力規劃等
「2014 庄頭藝穗節重建大戲特別演出」宣傳品設計費	式	1	30,000	30,000	含文宣設計、文宣印刷等
「2014 庄頭藝穗節重建大戲特別演出」宣傳品輸出費	式	1	50,000	50,000	含文宣設計、文宣印刷等
「2014 庄頭藝穗節重建大戲特別演出」場地費	式	1	1,800	1,800	五權國小及光華國中
樂群國小操場噴藥	式	1	2,000	2,000	
			總支出	<b>3,627,800</b>	

教育部門業務質詢及答覆（林芳如）

高雄市議會第2屆第1次定期大會教育部門業務質詢議員質詢事項答覆表 (104.4.30 高市府新秘字第 10430227500 號函復)				
質詢日期	議員姓名	質詢事項	主辦機關 (協辦機關)	辦理情形
104.4.13	林議員芳如	彩色月曆的行銷效果很好，是否今年將年曆卡改為月曆？	新聞局	<p>一、有別於往年大型掀頁式月曆，本府新聞局考量月曆印製費用較高且體積較大，為便利民衆隨身攜帶，2015 年創新形式發行尺寸較小的「年曆卡」，並搭配插畫風格的高雄意象及豐富的農漁特產，展現高雄城市魅力，行銷城市亮點，且印製費用更節省，數量更多，可供更多民衆索取。</p> <p>二、創新設計的 B5 尺寸「年曆卡」以繽紛色系呈現城市熱情與活力，搭配 Q 版高雄意象插畫及重大建設實景照片，1 到 6 月圖樣包括八五大樓、內門宋江陣、打狗英國領事館、西子灣等觀光地標與節慶，陪伴所有市民度過歡喜熱鬧的上半年；下半年以大樹鐵橋美景、新圖書總館、輕軌等實景照片，呈現高雄城市轉型的新亮點。</p> <p>三、除以活潑色塊襯托城市魅力，每個月份另以 Q</p>

104.4.13	林議員芳如	民衆自拍成風，是否辦自拍比賽來行銷高雄？	新聞局	<p>版插畫點綴，將高雄豐富的農漁特產意象擬人化，包括大寮紅豆、大社與燕巢蜜棗、旗山香蕉、那瑪夏水蜜桃、燕巢芭樂、龍眼，及鮪魚、魷魚、秋刀魚、虱目魚、石斑魚、烏魚子等，期待藉此讓大家更認識高雄這片土地。</p> <p>四、惟有關議員寶貴意見，本府新聞局亦將會審慎評估列入考量。</p> <p>一、因應資訊發達、網路流通、社群網站如 Line、facebook、twitter 等蔚為流行，加上使用功能簡便、易懂，民衆喜好拍攝照片、影像，甚至自拍等上傳社群網站與大眾分享。</p> <p>二、本府新聞局於城市行銷方面以多元行銷管道進行，積極使用圖文豐富的媒體平台推廣高雄特色。除製播城市行銷影片、交通安全宣導影片、定期製播高雄人文、觀光、美食節目之外，平面刊物計有：KH STYLE 高雄款電子期刊及雙月刊、海洋首都中英文雙月刊、以及印製不定期</p>
----------	-------	----------------------	-----	---



				<p>刊物，網路行銷部分有高雄不思議臉書粉絲團、高雄市政府官方 Line 等，考量自拍之普遍性與即時性，市政府非常歡迎民衆多加使用高雄市公用頻道（CH3）免費託播影片或使用 PPT 播放影像集錦。</p> <p>三、本府觀光局今年曾針對本市重要景點或重大節慶舉辦攝影比賽，如『永浴愛河 104 年新春攝影邀約』、『2015 高雄燈會藝術節攝影比賽』等，有關議員所提之寶貴意見，本局將納入未來行銷的參考，亦將轉請觀光局參酌辦理。</p>
--	--	--	--	---

教育部門業務質詢及答覆（吳益政）

高雄市議會第2屆第1次定期大會教育部門業務質詢議員質詢事項答覆表

（104.5.19 高市府文資字第 10430738100 號函復）

質詢日期	議員姓名	質詢事項	主辦機關 (協辦機關)	辦理情形
104.4.13	吳議員益政	建議左營眷村活化利用。	文化局	<p>一、有關明德新村保存活化，本局提送國防部「國軍老舊眷村文化保存計畫」業於 101 年 3 月 27 日獲初審通過，後因接受基地於 103 年發現鳳山縣舊城西門遺構，本府業變更原容積移轉方案，並於 104 年 3 月 3 日函送修正計畫予國防部，俟該部正式核准修正計畫後，即依該部規定辦理都市計畫變更。</p> <p>二、因合群、建業新村並非國防部准之老舊眷村文化保存區計畫範圍，無法以容積移轉方式取得管理權移撥。</p> <p>三、針對本案建議，本局業於 104 年 4 月 15 日去文國防部申請代管建業新村 13 棟眷舍，並規劃進行「以住代護」計畫，惟國防部迄今未同意，故有關眷村活化事宜，將俟國防部同意代管後再行研議。</p>

教育部門業務質詢及答覆（陳信瑜）

高雄市議會第2屆第1次定期大會教育部門業務質詢議員質詢事項答覆表 （104.6.18 高市府文圖字第 10470309900 號函復）				
質詢日期	議員姓名	質詢事項	主辦機關 (協辦機關)	辦理情形
104.4.13	陳議員信瑜	有關圖書館「李科永紀念圖書館」捐建工程案，籌建時選址相關資料之提供。	文化局	圖書館為籌建「李科永紀念圖書館」，於100年7~9月間與捐贈方代表陸續會勘旗山、美濃、陳中和墓園、兒童美術館及中央公園兒童玩具圖書館等地點，相關說明如「李科永紀念圖書館」選址會勘記事。圖書館將「李科永紀念圖書館選址會勘記事」一併公布於本館網頁。

「李科永紀念圖書館」選址會勘記事

104.4

日期	說明	備註
99年 3月	<p>高雄市政府首次聽聞捐蓋圖書館相關情事是在99年3月6日李科永基金會於台北市李科永紀念圖書館動土新聞報導，因李科永也曾在高雄發跡有意願捐蓋圖書館，大約同時間李科永基金會主動與市府聯繫並轉交高雄市立圖書館評估。</p>	
100年 7-9月	<p>一、100年7-9月間與捐贈方代表陸續會勘旗山、美濃、陳中和墓園、兒童美術館及中央公園兒童玩具圖書館等地點。</p> <p>二、雙方預備會勘時間點，適逢縣市合併初期，原高縣圖書分館館舍多為老舊建築，列為圖書分館優先建設之區域，考量旗山地區資源尚待充實，優先選擇旗山、美濃作為選址區域，經與捐建者實地會勘旗山生活文化園區、美濃雙峰路段等地，捐贈者考慮人口聚集、使用效益、交通便捷，各項效益應不及交通便利之市區，捐建意願不高，希望地點以市區為主，請市府另覓市區地點。</p> <p>三、陳中和墓園鄰近中正路、交通便捷，市府考量墓園若增設圖書館，可活絡墓園綠地與民眾親近性，經與捐贈方會同實地勘查後，捐贈方捐建意願不高，婉拒該地點，市府另覓市區其他地點。</p> <p>四、之後再與捐建者會勘兒童美術館，捐贈者考慮兒童美術館位於馬卡道路、鄰近鐵路，當時尚未進行鐵路地下化工程，捐建意願不高，請市府另覓市區其他地點。</p> <p>五、之後前往中央公園「兒童玩具圖書館」進行會勘，由於該棟建築物並無使用執照，館舍老舊、狹窄、漏水，使用狀況不佳，市府考量該區整體閱讀需</p>	<p>會勘地點：旗山、美濃、陳中和墓園、美術館、中央公園等地。</p>

教育部門業務質詢及答覆（陳信瑜）

---

	<p>求、館舍重新規劃之需要；該址交通便捷，方便市民就近利用，且臨近文學館可形成文化聚落，提供更多元服務，並可提高中央公園夜間安全，經過評估各項客觀因素及尊重捐贈者意願，最後決定選定該址興建「李科永紀念圖書館」。</p>	
<p>101年 11月</p>	<p>101年11月26日於金典酒店瑪瑙廳，陳菊市長與李鵬雄董事長，簽定捐贈合約書，前金區議員及社會局張局長與文化局史局長皆一起見證了捐贈儀式。</p>	

高雄市議會第2屆第1次定期大會教育部門業務質詢議員質詢事項答覆表

(104.4.17 高市府教幼字第 10432402900 號函復)

質詢日期	議員姓名	質詢事項	主辦機關 (協辦機關)	辦理情形
104.4.14	林議員武忠	<p>一、公立幼兒園招生沒有限制學區，家長可報名多所，造成幼兒園爆滿，建議同一行政區或學區才能申請入學。</p> <p>二、幼兒園入學順位排序明顯排擠本市一般生入學機會，必須進入私立幼兒園，增加家長負擔。</p> <p>三、建議優先入園必須設籍高雄市，不利條件幼兒必須有比例。</p>	教育局	<p>一、依據幼兒教育及照顧法第 7 條規定略以：公立幼兒園應優先招收不利條件之幼兒；復依教育部 103 年 12 月 19 日臺教授國字第 1030147257 號函釋略以：其不利條件幼兒係指各直轄市、縣（市）政府核定各該公立幼兒園收托年齡層範圍內之各年齡層不利條件幼兒，均為其優先招收對象。</p> <p>二、國教署於 104 年 1 月 20 日召開 104 學年度公立幼兒園招生相關事宜會議紀錄略以：學前教育非義務教育、非強迫教育，亦未納入學制，幼兒就學場域有隨父母工作場地異動之情形，為保障不利條件幼兒優先就學權益，建議不宜規範須設籍或學區於就讀幼兒園所在地直轄市、縣市之規定，以符合提供不利條件幼兒優先接受適當教保服務之立法意旨。</p>

四、建議可辦理委外公設民營幼兒園，提供平價服務，增加幼兒園入園機會。

三、本市 104 學年度公立幼兒園招生作業規範規定，公立幼兒園應於招生名額內優先招收不利條件幼兒，並按幼兒年齡順序，自年滿 5 歲者起按年齡依序遞減辦理招收，且於優先入園資格第三順位及一般生皆有設籍本市為優先之規定。

四、為弭平公私幼差異，提供各類學前補助，除配合教育部辦理 5 歲幼兒免學費教育計畫，凡經濟弱勢之 5 歲幼兒另可享有弱勢加額補助，另為減輕家長經濟負擔，將幼教補助向下延伸至 4 歲幼兒，凡設籍本市就讀立案公私立幼兒園，每學期將補助 5,000 元，另外，凡設籍本市 2-5 足歲的經濟弱勢幼兒，可申請兒童托育津貼補助，就讀公立幼兒園每人每月最高補助 1,500 元，就讀立案私立幼兒園每人每月最高得補助 3,000 元，每年最高得補助 36,000 元。

五、本府教育局自 103 學年度起擴大盤點各級學校閒置空間、結合公共資

				<p>源規劃優先於公幼設置未達 3 成之行政區設置非營利幼兒園，預計於 5 年內陸續設置以開辦 12 園為目標，以期提供本市幼兒園平價、優職教保環境。</p> <p>六、未來除依據幼照法規定，讓不利條件幼兒優先入園外，將視社會變遷及各校執行狀況，逐年滾動修正本市公立幼兒園招生作業規範。</p>
--	--	--	--	---



教育部門業務質詢及答覆（何權峰）

高雄市議會第2屆第1次定期大會教育部門業務質詢議員質詢事項答覆表 （104.4.20 高市府教中字第 10432496300 號函復）				
質詢日期	議員姓名	質詢事項	主辦機關 (協辦機關)	辦理情形
104.4.14	何議員權峰	請說明國中小師資短期、中期及長期如何處理？	教育局	一、本府教育局刻正積極規劃成立「高雄市政府所屬各級學校教師人力規劃小組」，就本市各級學校教師人力進行總體規劃與評估。 二、有關本市國中及國小未來班級數及教師編制數之預估情形如下： (一)國中：本市國中普通班班級數自 103 學年度起逐年下降，由 2,699 班降至 109 學年度 2,239 班，降幅 17%，教師編制數預計減少 968 名。 (二)國小：本市國小普通班班級數自 103 學年度至 106 學年度逐年下降，由 5,481 班降至 5,061 班，106 學年度班級數降至最低點，降幅 7%，教師編制數預計減少 692 位。 三、因應措施：管控一定比率之教師員額不聘任正式教師，以因應少子化減班趨勢。 (一)合理教師員額編制：

				<p>配合中央法令政策及經費補助情形，訂定合理教師員額編制，減少代課情形。</p> <p>(二)有效控管教師比例： 訂定合理之教師控管比例，如國中規定保留 8% 以上之缺額始得聘正式教師，最高保留 10%。避免因 104 - 105 學年度大量減班超額，產生資遣教師問題，以保障教師之工作權。</p> <p>(三)調整各科師資結構： 1. 國中教師依教師證書之專長科目授課，按各科學習節數核算各科教師需求人數，除學校總額超額外並採單科超額方式協助各校逐年調整各科師資結構。 2. 透過逐年降低教師控管比例，103 學年度至 108 學年度由 9.5% 降至 5%，並依據教師員額編制、增減班情形及教師退休數預估，核算可招聘之教師，為教育現場注入新血。</p>
--	--	--	--	---

104.4.14	何議員權峰	<p>一、請說明高雄市忠孝國小棒球隊事件。</p> <p>二、本市各級學校有多少體育班？專任教練有幾位？</p> <p>三、專任教練規劃應納入未來重點，請說明未來對體育班發展的整體規劃。</p>	教 育 局	<p>一、有關忠孝國小棒球隊先前遭質疑會解散，及工友超額移撥乙節，說明如下：</p> <p>(一)棒球運動對於該校而言，是學校的傳統、歷史傳承更是高雄市的榮耀，學校對於棒球運動一向給予高度支持與肯定，更有著深厚的情感，對於棒球隊的永續經營與發展更是不遺餘力，絕無解散之情事。</p> <p>(二)對於棒球隊的發展，基於12年國教適性發展及就近入學的精神，且早期棒球隊成員大多為偏鄉、外縣市的學生，考量國小學童其身心及人格發展尚未成熟，且自小即離開家庭，缺乏家庭教育功能，對於人格養成，實為不利。因此，學校自103年起即規劃將棒球隊朝向社區棒球隊的模式發展，期待能發掘更多鳳山區在地的優質球員，供其就近入學、在地學習，持續發揚學校棒球隊。</p>
----------	-------	---	-------	--

				<p>(三)有關工友兼任棒球隊教練，因該工友在 104 年 2 月 5 日向校方口頭請辭，如果無法提供球隊住宿，他將不繼續帶領本校球隊，並考慮調職至其他學校擔任工友，學校對於該員之意願予以尊重。</p> <p>(四)未來，有關教練之遺缺，棒球隊教練人選之遴選原則，學校將以學生的權益為最優先考量，遴選具備教育愛、棒球專業及教學熱忱之優質教練，為國家培訓優質之棒球選手，栽培未來的國手。</p> <p>二、有關本市體育班及專任教師乙節，目前本市聘用 98 名運動教練投入基層體育專長訓練工作，三級學校體育班現狀如下：(如附表)</p> <p>三、有關本市未來對體育班發展的整體規劃乙節，本府教育局為規劃體育班整體發展，已於（104）年 3 月邀集學者專家籌組體育班政策諮詢小組，通盤檢視本市體育班三級銜接、發展種類、師資配置、補助辦法</p>
--	--	--	--	--

				<p>等現況，研擬體育班發展策略及精進方案，初步規劃3階段：</p> <p>(一)第一階段盤整本市體育班發展運動種類，以亞奧運競技運動為未來發展方向，並配合四級銜接規劃逐漸精簡發展種類，以集中資源。</p> <p>(二)第二階段優化體育班進退場審核機制，逐步汰弱留強，並以差異化補助辦法獎勵績效優良體育班及運動團隊，俾資源合理分配。</p> <p>(三)第三階段通盤檢視體育班專任師資，以所有體育班師資員額均達法定標準為目標，並依學校及運動種類性質合理配置。</p> <p>四、本府將逐年審視精進方案，並採滾動式修正逐步完善，讓本市體育班及運動團隊發展更臻健全。</p>
--	--	--	--	---

學制 \ 數量	校數	體育班	體育資源班	發展項目數
國小	44	84	1	44
國中	59	161	12	
高中職	18	54	無	
小計	121	299	13	

教育部門業務質詢及答覆（何權峰）

高雄市議會第2屆第1次定期大會教育部門業務質詢議員質詢事項答覆表

（104.4.20 高市府教中字第 10432496300 號函復）

質詢日期	議員姓名	質詢事項	主辦機關 (協辦機關)	辦理情形
104.4.14	何議員權峰	<p>一、請說明學校閒置空間再利用方案目前實施現況</p> <p>101-103年媒介成功的案例有多少？</p> <p>二、請鼓勵學校應有開放的觀念接受校園活化再利用。</p>	教育局	<p>一、教育局於 103 年調查本市各級學校校園空間暨場地租（借）用情形，共有 612 件出租案例，總收入為 3,728 萬 2,851 元。</p> <p>二、學校閒置空間再利用成功的案例眾多，其較具特色者如下所示：</p> <p>(一)甲仙區中興國小：辦理九天藝能家園，提供本市中輟或中輟之虞等高關懷學生計 20 名，培養技能及住宿使用。</p> <p>(二)曹公國小等 20 校設置「樂齡中心或分班」：提供 55 歲以上民衆各式豐富課程，生活安全、運動保健心靈成長社會服務、在地特色課程等，讓高齡者走入校園，落實代間學習，高齡者開心學習，年輕人安心工作。</p> <p>(三)河濱國小等 32 校設置「社區大學」：提供社區民衆終身學習機會</p>

				<p>，建立市民的社區意識提升公民參與，促進社區的對話管道結合相關社區資源增進社會關懷。</p> <p>(四)新興區大同國小設置「健康守護樂園」：照護社區居民守護社區民衆健康的好厝邊，規劃社區健康促進教室、兒童保健衛教宣導、活躍老化等課程與健康促進活動擴大社會民衆參與度。</p> <p>三、教育局針對有空餘或閒置空間需再活化之學校進行實地輔導、提出具體建議、提供諮詢；並鼓勵學校配合市府政策辦理相關技化或參與教育部營造空間美學與發展特色學校計劃，以開放的觀念接受校園空間活化再利用。</p>
--	--	--	--	--

教育部門業務質詢及答覆（林宛蓉）

高雄市議會第2屆第1次定期大會教育部門業務質詢議員質詢事項答覆表

（104.4.20 高市府教幼字第 10432512900 號函復）

質詢日期	議員姓名	質詢事項	主辦機關 (協辦機關)	辦理情形
104.4.14	林議員宛蓉	復興國小 29 棵黑板樹請盡速移植，以免影響安全。	教育局	<p>一、復興國小臨民興街與聖德二街通學步道共計 29 棵黑板樹，因該路段樹木生長迅速平均樹高達 15 公尺以上，且通學步道之寬度不足，導致黑板樹竄根造成通學步道地磚隆起，造成地面凹凸不平，經常性修復不僅無效益，仍嚴重危及行人安全。經會勘協調後，本市養工處同意協助提供將 29 棵黑板樹移植至該機關經管之樹木移植處所。</p> <p>二、本案業已簽辦陳核中，目前會辦公務局養護工程處意見，該處將提供本局樹木移植相關預定地及相關建議後，呈市府核准同意後盡速移植。</p>
104.4.14	林議員宛蓉	小港國中 PU 跑道破舊請協助處理。	教育局	<p>一、經查該校曾提列 4 項 105 年資本門需求（含 PU 跑道），本府教育局資本門審查小組委員於 4 月 2 日至該校實地勘查，將於 4 月 27 日至 5 月 1 日</p>



104.4.14	林議員宛蓉	前鎮國小幼兒園活動區域請改善遮陽問題。	教育局	<p>將召開審查會議，審查各校提列需求之急迫性。</p> <p>二、有關 PU 跑道改善事宜，請該校並依「教育部體育署補助推動學校體育運動發展經費原則」規劃研擬相關計畫，俟該校評估暨完成相關計畫概算報局轉教育部體育署申請相關經費補助，俾改善體育教學環境。</p> <p>一、教育部國民及學前教育署 103 年 11 月 11 日臺教國署國字第 1030120484 號函知本市 104 年度公立幼兒園改善教學環境設備申請案，並請各校整體檢視園內各項設施設備改善需求，考量幼兒身心發展及教學需求，衡酌園舍之地理環境及氣候條件，以樸實及耐用為原則，並依幼兒園之規模及實際招收幼兒人數，研提符合幼兒園及其分班基本設施設備標準、CNS 國家標準、建築、消防及衛生等相關法令規定之整體改善計畫。</p> <p>二、前鎮區前鎮國小 104 年 4 月 7 日高市前鎮總字第</p>
----------	-------	---------------------	-----	--

教育部門業務質詢及答覆（林宛蓉）

				<p>10470160400 號函檢送改善及充實教學環境設備經費計畫書，申請設置幼兒園戶外活動區域遮陽棚之補助經費；本府教育局業以 104 年 4 月 13 日高市教幼字第 10432114600 號函請前鎮國小釐清遮陽棚項目是否涉及建照申請，另請該校檢具改善規劃設計簡圖及經費明細表等資料報送教育局，俟該校補正相關資料後，教育局將彙送教育部國民及學前教育署申請經費補助。</p>
--	--	--	--	--

教育部門業務質詢及答覆（唐惠美）

高雄市議會第 2 屆第 1 次定期大會教育部門業務質詢議員質詢事項答覆表 (104.4.20 高市府教中字第 10432444700 號函復)				
質詢日期	議員姓名	質詢事項	主辦機關 (協辦機關)	辦理情形
104.4.14	唐議員惠美	原鄉地區缺乏原住民籍教師，請教育局在規劃進用師資時，務必要保留一定比例進用原住民籍教師。	教育局	<p>一、「原住民族教育法」第 25 條規定條文施行後 5 年內，原住民學校原住民教師比率不得低於三分之一。</p> <p>二、教育部 102 年 10 月 18 日召開「研商落實『原住民族教育法』第 25 條推動策略會議」決議：建議國教署將「原住民族教育法」第 25 條第 1 項達成情形，自 103 年度列入地方教育統合視導項目；評鑑細項：103 年度目標值以五年內應聘任原住民籍教師人數至少達 1/5 為原則。</p> <p>三、本市 103 學年度國中小教師聯合甄選，開缺時採原住民地區及原住民重點學校與一般地區學校分開開缺，並限具原住民身分者始得報考。</p> <p>四、本市原住民地區學校及原住民重點學校計 13 校（國小 10 校、國中 3 校），原住民籍教師員額（含代理教師）尚未達教師員額三分之一之學校</p>

				<p>計 8 校（桃源國中、那瑪夏國中、茂林國中、民生國小、桃源國小、建山國小、多納國小及寶山國小）。經 103 學年度教師甄選後，原住民籍教師比例尚未達三分之一學校僅剩 3 校（茂林國中、多納國小及寶山國小）。</p> <p>五、本府教育局將控管原住民地區學校出缺，優先聘任原住民籍教師，以補足原住民籍教師，另已提列原住民公費合格教師分發，將於 107 年分發那瑪夏國中 2 名，108 年分發多納國小及興中國小各 1 名。</p>
--	--	--	--	---

教育部門業務質詢及答覆（周玲玟）

高雄市議會第2屆第1次定期大會教育部門業務質詢議員質詢事項答覆表 （104.4.20 高市府教中字第 10432461600 號函復）				
質詢日期	議員姓名	質詢事項	主辦機關 (協辦機關)	辦理情形
104.4.14	周議員玲玟	請說明教育局對校園空間活化的理念與作法。	教育局	一、為妥善運用學校閒置空間，將空間資源發揮到最大的效益，結合地方機關或社區及民間團體資源參與介入，在不影響學校正常教學的前提下，以共同合作或租（借）用學校所提供空間之經營模式，另配合教育部「校園空間多元化實施計畫」，共同規劃多元活化用途。 二、目前本市推動學校閒置空間作法如下： (一)建置高雄市校園空間活化網 ( <a href="http://revival.kh.edu.tw/">http://revival.kh.edu.tw/</a> )： 1.透過表單系統，完成各校現行空間使用情形初步調查。 2.整合各級學校填報資料，建置搜尋功能，可查詢各校空間配置及使用情形或各行政區可活化空間的學校，俾利進行後續活化輔導。 3.瀏覽各校校舍配置

				<p>圖及教室使用平面圖。</p> <p>4.有效彙整學校特定設施（例如網球場）數量及區域分布。</p> <p>(二)如需租借學校閒置空間，依教育局頒訂「高雄市立高級中等以下學校場地使用管理規則」及收費標準等規定，申請使用學校場所應繳納場地使用費及保證金，可逕洽各校辦理場地租用相關事宜。</p> <p>(三)本府教育局配合教育部「校園空間多元活化實施計畫」，鼓勵學校空餘教室朝以下方向規劃：</p> <ol style="list-style-type: none"><li>1.幼兒教育：如幼托機構等。</li><li>2.社會教育：如樂齡學習、新移民、社區教育中心。</li><li>3.社會福利：如社區照顧中心、老人福利中心等。</li><li>4.藝文展演或活動空間用途：如藝術工作室等。</li><li>5.課後輔導或弱勢者教育用途。</li></ol>
--	--	--	--	---

				<p>6.體育館、游泳池等體育場地及停車場得開放民間承租。</p> <p>7.其他與文教相關用途。</p> <p>(四)學校閒置空間再利用成功的案例衆多，其較具特色者如下所示：</p> <p>1.甲仙區中興國小：辦理九天藝能家園，提供本市中輟或中輟之虞等高關懷學生計 20 名，培養技能及住宿使用。</p> <p>2.曹公國小等 20 校設置「樂齡中心或分班」：提供 55 歲以上民衆各式豐富課程，生活安全、運動保健心靈成長社會服務、在地特色課程等，讓高齡者走入校園，落實代間學習，高齡者開心學習，年輕人安心工作。</p> <p>3.河濱國小等 32 校設置「社區大學」：提供社區民衆終身學習機會，建立市民的社區意識提升公民參與，促進社區的對話管道結合相</p>
--	--	--	--	---

				<p>關社區資源增進社會關懷。</p> <p>4.新興區大同國小設置「健康守護樂園」:照護社區居民守護社區民衆健康的好厝邊，規劃社區健康促進教室運動教室、兒童保健衛教宣導、活躍老化等課程與健康促進活動擴大社會民衆參與度。</p> <p>三、本府刻正成立跨局處工作小組，討論校園空間活化之方向及訂定「高雄市立國民中小學校園空間多元活化實施計畫」。</p>
--	--	--	--	--



教育部門業務質詢及答覆（許慧玉）

高雄市議會第2屆第1次定期大會教育部門業務質詢議員質詢事項答覆表 (104.4.20 高市府教特字第 10432441100 號函復)				
質詢日期	議員姓名	質詢事項	主辦機關 (協辦機關)	辦理情形
104.4.14	許議員慧玉	網路虛擬世界造成目前學生性行為年齡層下降問題，教育局如何因應。	教育局	有關網路虛擬世界造成目前學生性行為年齡層下降問題，本府教育局因應作為說明如下： 一、104 年度預計辦理性別平等教育研習計 44 場次，將兒童及少年從事網路性交易問題結合校園性侵害、性騷擾或性霸凌防治工作、兒少性交易及人口販運法令知能研習等主題一併辦理。 二、依據性別平等教育法第 17 條，本市各國民中小學除應將性別平等教育融入課程外，每學期皆實施性別平等教育相關課程或活動至少四小時，並請學校將網路虛擬議題納入兒少性交易防制宣導中。 三、本府教育局目前進行分析 102 及 103 年校園性別平等事件，俟數據分析後，據以擬定推動性別平等教育政策。
104.4.14	許議員慧玉	學生性平問題，不要僅看到	教育局	有關學生性平問題，不要僅看到報表上的書面數據，要

報表上的書面數據，教育局要採取突擊檢查，才能了解問題的全貌。

採取突擊檢查之辦理情形說明如下：

一、本府教育局每月定期舉辦校園安全會報，針對近期校園性別事件進行追蹤列管，督導學校確實辦理通報、調查處理、後續輔導及結案事宜，各校如接獲申請或檢舉，應依法進行法定及行政通報，通報期限皆為知悉後 24 小時內，以利相關單位啟動機制協助家長及學生。

二、本府教育局不定期到校查察校園性別平等事件及性別平等教育宣導情形。104 年 1 月至 3 月各級學校辦理校園性別平等教育宣導，依不同教育階段辦理性別平等教育課程，主題包羅萬象，包含辦理講座、影片宣導或結合母親節等活動。以學生為對象宣導，共辦理 344 場次，106,898 人次參加，男 56,165 人次（53%）、女 50,733 人次（47%）；以教師為對象宣導共辦理 330 場次，11,832 人次參加，男 3,567 人次（30%）、女 8,265 人次（70%）。

教育部門業務質詢及答覆（許慧玉）

104.4.14	許議員慧玉	國中超額教師介聘到他校無法學有專精，加以教師流動率問題，會損及學生受教權益，教育局應針對專科教師如何合理配置提出具體方案。	教 育 局	有關國中超額教師介聘到他校無法學有專精，加以教師流動率問題，會損及學生受教權益，教育局針對專科教師如何合理配置提出具體方案，說明如下： 一、本市國中超額教師介聘，係以該師之教師證書所列之專長科目辦理介聘，且須其他學校開列相同科目之缺額始得達成介聘，故至新學校仍會以該師之專長科目授課，故尚不致損及學生學習權益。 二、另本府教育局將組人力規劃小組，將檢核各校之師資結構，以期合理配置專長教師。
104.4.14	許議員慧玉	偏遠地區學校課桌椅損壞無經費更新，請教育局要重視偏遠地區學校資源，不要城鄉教育差距越來越大。	教 育 局	有關偏遠地區學校課桌椅損壞無經費更新，請教育局要重視偏遠地區學校資源，不要城鄉教育差距越來越大，本局因應作為說明如下： 一、偏遠地區學校課桌椅汰換列入計畫改善項目，逐年編列預算改善，教育局依學校提報項目之迫切性到校會勘，評估學校所提需求，予以協助。 二、另各校教學環境設備改

				<p>善若有具危險、急迫及必要性者，該局將專案核定補助改善或協助學校爭取中央經費補助。</p>
--	--	--	--	---

教育部門業務質詢及答覆（鄭新助）

高雄市議會第2屆第1次定期大會教育部門業務質詢議員質詢事項答覆表 （104.4.20 高市府教特字第 10432459600 號函復）				
質詢日期	議員姓名	質詢事項	主辦機關 (協辦機關)	辦理情形
104.4.14	鄭議員新助	請說明學校每週學習母語的時數？是否有將應有時數挪移到其它課程？	教育局	教育局依據教育部國民中小學開設本土語言選修課程應注意事項，開設各校母語課程，說明如下： <ol style="list-style-type: none"> <li>一、國小1-5年級生、國中7-8年級生於每年5月31日前辦理調查；次學年度新生報到時，辦理新生選修課程。</li> <li>二、國小每週應開設一節以上之本土語言選修課程，含於語文領域時間內，於第一節至第七節正式課程實施；如有排課、師資問題確有困難者，得專案報局同意，於正式課程以外時間實施。</li> <li>三、國中應開設本土語言選修課程或社團活動，鼓勵學生自由選習。開設選修時，應尊重學生及家長選擇權，並將開課情形通知家長。為保障學生權益，凡學生選修之本土語言類別，學校均應開班。若因師資延聘卻有困難者，可尋求本市本土語言指導員協</li> </ol>

104.4.14	鄭議員新助	本市國中小學中輟生有多少人數？請多給予關懷及輔導。	教育局	<p>助，由鄰近其他學校協調安排師資。</p> <p>綜上所述，本市各國小依規定每週至少開設一節母語課、國中之本土語課程非課程綱要規定之必修課程，僅能鼓勵各校於社團時間踴躍開課，本市目前本土語言開課國小比例為 100%、國中比例為 88%，開課比例為全國最高，並無挪用本土語課程進行其它課程的情況。</p> <p>本市截至 104 年 4 月 16 日止，根據「全國國民中小學中輟通報的復學系統」目前中輟生有 68 人（國小 5 人、國中 63 人）。防範及輔導策略簡述如下：</p> <p>一、加強課後輔導及校外巡邏：配合校外生活委員會與少年隊加強巡邏，避免學生逗留不良場所，以掌握學生正常作息及行蹤。</p> <p>二、規劃良好的親職教育：引進家長社區資源協助中輟生學習，對於家庭功能不彰之中輟學生，結合學校及社區資源，及民間公益或慈善團體認輔中輟生並鼓勵各校培訓社區種子家長或種子教師，建立中輟學生</p>
----------	-------	---------------------------	-----	--

輔導網路。

三、預防工作早期發現高關懷群：針對中輟之虞的學生生活動態，即時介入輔導，並由學校二級預防工作早期發現高關懷群，早期介入輔導及多元的資源連結，直接及間接服務個案家庭，並將於國小校長會議及輔導主任工作坊中，加強宣導預防中輟。

四、提供中輟生多元學習機會：中輟生大多學習成就低落，難以適應正規課程，故本市開設技藝教育專班、高關懷及彈性課程、中介教育措施（含慈輝班）等；另有學諮中心在本學年度辦理大樹養成計畫及青少年職場體驗等活動，活化教學內容，培養學生學習興趣及正常休閒活動。

五、多元追輔措施：本市設有學生諮商輔導中心，設置中輟專責社工師，及中輟個案管理中心追輔替代役男，辦理各項聯繫會報，每年各二次的中輟分組會議及中輟督導會報，每月定期舉辦中輟學生諮商會報及

104.4.14	鄭議員新助	所有鑑定安置身障學生約有 6 千餘人為何只補助 737 人學雜費？請能多給予身障學生關懷。	教育局	<p>中輟專案檢討會議，另外完全中學也透過軍訓教官春暉專案、紫錐花反毒運動，多元預防及各項資源整合。</p> <p>六、各項資源連結：在學校的部份，除了原有輔導室及專、兼輔導教師的功能外，結合認輔老師，家長會志工、退休老師及社區里、鄰長的各項資源連結共同協助中輟生復學。另媒合家教中心志工資源，長期陪伴個案，協助其穩定就學。</p> <p>有關本市所有鑑定安置身障學生約有 6 千餘人為何只補助 737 人學雜費？請能多給予身障學生關懷。辦理情形說明如下：</p> <p>一、依據教育部頒「身心障礙學生及身心障礙人士子女就學費用減免辦法」第六條規定略以：「公立學校由各校於註冊時逕予減免；私立學校由各校於註冊時逕予減免後…」。爰此，有關 103 學年度第 1 學期申請學雜費補助只有 737 人，上開人數係為本局所轄之私立學校學生數，未</p>
----------	-------	---	-----	--



教育部門業務質詢及答覆（鄭新助）

				<p>包含公立學校學生數，公立學校則由學校逕行減免。</p> <p>二、有關本市身心障礙學生教育相關獎補助情形，說明如下：（如附表）</p>
--	--	--	--	--

	102 年度		103 年度	
	補助人次	補助金額(元)	補助人次	補助金額(元)
就學費用減免	895	21,822,995	1,161	19,727,300
經濟弱勢身心障礙 學生獎助	483	1,522,000	622	1,935,000
特殊教育學生特殊 表現獎助	252	581,000	254	561,000
交通費補助	4,199	17,259,600	4,376	17,962,490
搭乘復康巴士補助	90	1,580,479	88	1,688,715
教育代金補助	163	3,889,500	144	3,379,322

教育部門業務質詢及答覆（鄭新助）

高雄市議會第2屆第1次定期大會教育部門業務質詢議員質詢事項答覆表  
 （104.4.20 高市府教特字第 10432459600 號函復）

質詢日期	議員姓名	質詢事項	主辦機關 (協辦機關)	辦理情形
104.4.14	鄭議員新助	補習班發宣傳單詐騙補習費，造成爭議不斷，本市有多少類似案件？請能協助處理。	教育局	一、本府教育局受理補習班消費爭議案件，係以提供電腦類及語言類課程之補習班居多。 二、經統計去年 103 年 1 至 12 月補習班消費爭議案件計有 147 件，經積極協調成功案件約達七成。 三、為保障消費者權益，有效解決補習班消費爭議，本府教育局採取具體策略如下： (一)要求業者建立自我監督與稽核制度。 (二)定期檢核短期補習班定型化契約。 (三)強化研習宣導功能。 (四)對消費糾紛較多之補習班加強查核。

教育部門業務質詢及答覆（陳慧文）

高雄市議會第2屆第1次定期大會教育部門業務質詢議員質詢事項答覆表 (104.4.21 高市府教中字第 10432532100 號函復)				
質詢日期	議員姓名	質詢事項	主辦機關 (協辦機關)	辦理情形
104.4.14	陳議員慧文	明義國中旁通學步道占用私人土地，請查明 100 年度興建時為何未測量及鑑界？占用私人土地是否應比照民間占用政府用地之規定，支付地主使用補償金？	教育局	<p>一、經查明義國中圍牆係民國 80 年 8 月設校時即建造完成，有關小港區孔宅段 736-7 地號土地所有權人委請本市前鎮地政事務所辦理鑑界，明義國中臨高鳳路與明義街交叉口部分圍牆佔用該私有土地，該校將於近期再申請鑑界。</p> <p>二、本府教育局亦於 104 年 4 月 13 日函請該校依高雄市市有財產管理自治條例第五十八條：「房屋或建築改良物…因施政需要或其他特殊情形，有拆除之必要者，經市府核准後，管理機關得依規定予以報廢拆除。」及本市市有公用財產管理作業手冊第三章土地改良物管理第二節減少（值）處理之（二）等規定，檢具相關資料函報本府教育局辦理後續事宜，以利返還土地在案。</p> <p>三、有關支付私有地所有權人使用補償金乙節，俟</p>

104.4.14	陳議員慧文	請說明未來體育人才培育之短、中、長程計劃。	教 育 局	<p>明義國中確實查明占用私有地範圍，為擷節訴訟費用及避免司法資源之浪費，請該校與私有土地所有權人協議，研擬可行方案函報本府教育局專案簽奉市府核示後，辦理後續事宜。</p> <p>一、本府教育局為規劃體育班整體發展，已於本（104）年3月邀集學者專家籌組體育班政策諮詢小組，通盤檢視本市體育班三級銜接、發展種類、師資配置、補助辦法等現況，研擬體育班發展策略及精進方案，初步規劃3階段：</p> <p>(一)第一階段盤整本市體育班發展運動類，以亞奧運競技運動為未來發展方向，並配合四級銜接規劃逐漸精簡發展種類，以集中資源。</p> <p>(二)第二階段優化體育班進退場審核機制，逐步汰弱留強，並以差異化補助辦法獎勵績效優良體育班及運動團隊，俾資源合理分配。</p> <p>(三)第三階段通盤檢視體</p>
----------	-------	-----------------------	-------	---

				<p>育班專任師資，以所有體育班師資員額均達法定標準為目標，並依學校及運動種類性質合理配置。</p> <p>二、本府將逐年審視精進方案，並採滾動式修正逐步完善，讓本市體育選手培育機制更臻健全。</p>
--	--	--	--	--

教育部門業務質詢及答覆（張豐藤）

高雄市議會第2屆第1次定期大會教育部門業務質詢議員質詢事項答覆表

（104.4.21 高市府教健字第 10432398800 號函復）

質詢日期	議員姓名	質詢事項	主辦機關 (協辦機關)	辦理情形
104.4.14	張議員豐藤	<p>一、請落實推動校園食用非基改食品。</p> <p>二、建議可與主婦聯盟合作，針對提升學校午餐品質辦理家長培力講座。</p>	教育局	<p>一、落實推動校園食用非基改食品，本局採取下列措施：</p> <p>(一)政策宣導：本府教育局請學校慎選午餐食材，避免使用基因改造食品，並要求學校優先使用經中央農業主管機關核可之食品級黃豆製品。</p> <p>(二)資訊透明：午餐菜單、午餐月刊及 103 年 9 月建置的「學校午餐食材登錄平台」，均應註明「基因改造」或「非基因改造」。</p> <p>(三)推動成效：本市學校午餐完全使用非基改黃豆製品學校數由 102 年 10 月 129 校，增加到 252 校（104 年 1 月），佔 75%。</p> <p>(四)抽驗稽查：衛生局針對市售基改食品進行查驗，也到學校稽查午餐非基改食材。</p> <p>(五)採購訊息：本府農業局已提供本產非基改黃豆販售通路供學校</p>

104.4.14	張議員豐藤	一、楠梓自由車場破舊	體 育 處	<p>採購參考並公告於網站。另學校採購黃豆製品，於規格應註明非基因改造。</p> <p>二、有關與主婦聯盟合作辦理講習，以提升學校午餐品質</p> <p>(一)食育教育及午餐相關研習加強宣導，以提升學校午餐品質。</p> <p>1.本府教育局持續辦理學校午餐餐飲督導人員增能研習，自 103 年度起，均有規劃校園推動非基改食材相關議題。</p> <p>2.103 年 1 月邀請主婦聯盟針對校園基改議題進行專題演講。</p> <p>3.104 年 2 月邀請旗美社大張正揚老師主講「校園搞非基」</p> <p>4.104 年 8 月規劃邀請主婦聯盟進行校園基改議題進行深入探討。</p> <p>(二)鼓勵配合參加主婦聯盟辦理之相關研習。</p> <p>一、本市為提供「104 年全國運動會」自由車項目比</p>
----------	-------	------------	-------	---

		<p>如何提供本市選手訓練？</p> <p>二、左訓興建自由車場計畫何時可提供？屆時是否可提供本市選手訓練？</p>	<p>賽及選手培訓優良場地，業於 103 年 8 月 4 日向體育署申請楠梓自由車場整建補助工程款，經體育署於 104 年 2 月 6 日同意補助經費 1,400 萬元，本府自籌 600 萬元，合計總經費 2,000 萬元，整修項目：鋪設壓克力跑道、擋土牆拆除重建、新增排水設施、選手休息區下方空隙進行灌漿填實，已於 104 年 2 月 16 日上網招標、3 月 16 日開工，預訂 8 月 12 日完工。</p> <p>二、體育署 103 年起研擬於國訓中心新設室內綜合體育館（含國內首座 250M 自由車場及室內田徑場），計畫期程及內容刻正規劃中；國訓中心 104 年法人化後、仍以培訓國家隊選手為主要任務，另亦訂定相關場地使用及收費辦法，提供非國家隊選手使用（目前報教育部備查、尚未核定），未來將與國訓中心協商其自由車場場地提供本市選手使用之可行性。</p>
--	--	--	--



教育部門業務質詢及答覆（邱俊憲）

高雄市議會第2屆第1次定期大會教育部門業務質詢議員質詢事項答覆表 （104.4.21 高市府教健字第 10432493000 號函復）				
質詢日期	議員姓名	質詢事項	主辦機關 (協辦機關)	辦理情形
104.4.14	邱議員俊憲	本市急需整建之老舊校舍數量有多少？已整修多少？尚待整修有多少？建議全面清查，概估所需預算逐年編列經費改善。	教育局	一、本府教育局自 98 年起至本（104）年度期間，爭取教育部「公立國中小（含幼稚園）老舊校舍補強暨整建計畫」經費約 19.9 億元、自籌 5,024 萬元，辦理本市公立國中小（含幼兒園）老舊校舍耐震評估暨補強，完成老舊校舍共 1,231 棟初步評估，並完成其中的 543 棟校舍詳細評估及 209 棟（含 104 年度核定施作之 20 棟校舍）校舍補強工程（如下表列）。 二、依據國家實驗研究院地震工程研究中心調查分析，欲完成本市所有國中小老舊校舍耐震評估暨補強，尚需挹注經費 20.3 億元。 三、教育局目前已將低耐震力之校舍建冊列管，排定改善期程，並編列經費先行完成補強規劃設計，以爭取中央後續補強工程款補助，提升校舍耐震能力，確保校園安全。

教育部門業務質詢及答覆（邱俊憲）

辦理情況		執行階段		
		初步評估	詳細評估	補強工程
98至104年 累計執行數	累計完成棟數	1,231	543	209
	達成率	100%	96.8%	41.8%
	累計補助經費(元)	778萬	2億7,818萬	20億3,984萬
		20億3,984萬 (教育部19億8,960萬；教育局5,024萬)		
後續辦理 目標	預估後續需執行棟數	0	18	290
	經費估算(元)	0	684萬	20億2,636萬
		總計：20億3,320萬		

教育部門業務質詢及答覆（邱俊憲）

高雄市議會第2屆第1次定期大會教育部門業務質詢議員質詢事項答覆表 (104.4.21 高市府教健字第 10432493000 號函復)				
質詢日期	議員姓名	質詢事項	主辦機關 (協辦機關)	辦理情形
104.4.14	邱議員俊憲	學校營養午餐目前每餐收費多少？建議教育局提出有效方案，思考如何更有彈性調整午餐的價格，在兼具照顧弱勢學生的考量下，使學校午餐更有品質及營養。	教育局	<p>一、本市學校午餐收費基準自 103 學年度起調整為國小 37 元、國中 40 元及高中 42 元，如學校午餐供應委員會認為學校午餐因食材或燃料費用提高，仍可於契約訂定前，於授權範圍內審議後做 2~4 元調整，即國小 35~41 元、國中 38~44 元、高中 40~46 元。</p> <p>二、學校要確保食材成本不得低於 75%午餐費，學校午餐結餘款應悉數用於改善午餐食譜菜色及午餐設備或餐飲設施。</p> <p>三、針對照顧本市弱勢學生部分說明：</p> <p>(一)經濟弱勢學生午餐補助，103 年度補助人數總計 9 萬 1,903 人次，補助金額共計 3 億 4,207 萬 1,149 元。</p> <p>(二)偏鄉小校午餐補助：</p> <p>1.小型學校(200 人以下)午餐費補助每人每月 100 元(計 9 個月)。</p>

				<p>2. 偏遠地區廚工薪資 每校每月 6,000 元 (計 9 個月)。</p> <p>(三) 由民間贊助或捐款提供經濟弱勢學生早餐經費計 12 校。</p> <p>(四) 寒暑假期間經濟弱勢學生參加學校活動午餐補助, 103 年度共計補助 1,980 人次, 補助金額共計 183 萬 274 元。</p> <p>(五) 民間團體補助 103 年度小型學校(100 人以下) 用於改善學生營養加菜計 30 校, 補助金額共計 82 萬 8,000 元。</p>
--	--	--	--	--

教育部門業務質詢及答覆（高閔琳）

高雄市議會第2屆第1次定期大會教育部門業務質詢議員質詢事項答覆表 （104.4.21 高市府教健字第 10432501700 號函復）				
質詢日期	議員姓名	質詢事項	主辦機關 (協辦機關)	辦理情形
104.4.14	高議員閔琳	一、體育班師資高高不平，請說明何時可以補齊。 二、請盡速達成校園零使用基因改造食品。	教育局	一、有關體育班師資高高不平乙節，說明如下： (一)本府教育局歷來非常重視體育班發展，業於 102、103 學年度爭取 78 名師資員額，優先編制於未達法定師資員額體育班，並依學校需求及平衡發展通盤規劃，原高縣學校補充 60 人，原高市學校補充 18 人，目前本市高中職及國小體育班均已達法定師資員額，國中體育班尚缺 17 名師資，除將賡續爭取外，並配合體育班進退場機制汰弱留強，逐年將師資員額合理配置，以達所有體育班均補齊師資員額之目標。 (二)教育局為規劃體育班整體發展，已於本（104）年 3 月邀集學者專家籌組體育班政策諮詢小組，通盤檢視本市體育班三級銜接、發展種類、師資配

				<p>置、補助辦法等現況，研擬體育頒發展策略及精進方案。</p> <p>二、有關達成校園零使用基因改造食品乙節，說明如下：</p> <p>(一)政策宣導：本府教育局請學校慎選午餐食材，避免使用基因改造食品，並要求學校優先使用經中央農業主管機關核可之食品及黃豆製品。</p> <p>(二)資訊透明：午餐菜單、午餐月刊及 103 年 9 月建置的「學校午餐食材登錄平台」，均應註明「基因改造」或「非基因改造」。</p> <p>(三)推動成效：本市學校午餐完全使用非基改黃豆製品學校數由 102 年 10 月 129 校，增加到 252 校（104 年 1 月），佔 75%。</p> <p>(四)抽驗稽查：衛生局針對市售基改食品進行查驗，也到學校稽查午餐非基改食材。</p> <p>(五)採購訊息：本府農業局已提供本產非基改黃豆販售通路供學校採購參考並公告於網站。另學校採購黃豆</p>
--	--	--	--	---

104.4.14	高議員閔琳	為使全國運動會及中等學校運動會增加奪金數，必須強化日常訓練。充實體育師資及增加優秀選手獎助金。	教 育 局	<p>製品，於規格應註明非基因改造。</p> <p>(六)教育宣導：本府教育局持續辦理學校午餐餐飲督導人員增能研習，自 103 年度起，均有規劃校園推動非基改食材相關議題。</p> <p>(七)本府將持續推動校園零使用基因改食品，預計於 104 學年達到學校午餐使用黃豆製品均為非基因改造黃豆。</p> <p>一、為能使本市於全國運動會及全國中等學校運動會增加奪金數，為本市爭取榮耀，本府教育局及體育處就增加選手獎助金及體育師資相關作為如下：</p> <p>(一)選手獎助金部分</p> <p>1.全國運動會，體育處規劃如下：</p> <p>(1)調升獎助金獎助基準：已規劃修法提高全國運動會第 1 名選手獎助基準至 30 萬元。</p> <p>(2)增列培訓期間訓練補助費：往年本市代表隊</p>
----------	-------	---	-------	---

培訓期間，選手及教練均為無給職，已爭取於104年預算編列全國運動會本市代表隊培訓經費600萬元，以激勵本市培訓隊及體育界之士氣。

2.全國中等學校運動會部分，教育局相關作為如下：

(1)發放體育獎勵金及運動競賽績效獎勵金：為鼓勵選手之優異表現，發放獎勵金；並依運動團隊參與競賽成績，撥予教練費、課業輔導費、選手營養費、差旅費及訓練器材費。

(2)國內競賽經費補助：補助學校運動團隊經費，參與競賽累積經驗及獲得佳績。

(二)充實體育班師資部分：

1.體育班師資員額，



104.4.14	高議員閔琳	世界盃巧固球比賽即將在本市舉行，請積極協助巧固球協會辦好賽事。	體 育 處	<p>依據「高級中等以下學校體育設立辦法」，目前本市高中及國小，皆已符合法定編制。</p> <p>2. 為補齊師資 102～103 學年度，已增置教師員額 78 名，編置於本市未達法定編制員額數之體育班。</p> <p>3. 未來將審視本市體育班師資配置，滾動修正，通盤考量補齊師資。</p> <p>二、未來教育局及體育處將賡續撥放選手獎助金、辦理相關比賽，以鼓勵選手並提升其競賽經驗，為本市爭光；並視整體狀況，爭取師資。</p> <p>一、102 年本市與國際巧固球總會、中華民國巧固球協會共同辦理「2013 世界青少年巧固球錦標賽」，共 13 國 400 名隊職員參與，提升城市國際能見度同時成功活絡本市巧固球運動風氣。104 年本市再度與國際巧固球總會、中華民國巧固球協會合作，共同辦理巧固球界層級最高</p>
----------	-------	---------------------------------	-------	--

104.4.14	高議員閔琳	2015 年模範生表揚高高不平，雖已改善，但仍請說明為何會發生此狀況。	教 育 局	<p>之「2015 世界盃巧固球錦標賽」。</p> <p>二、「2015 世界盃巧固球錦標賽」將於 104 年 8 月 6 日－9 日假高雄師範大學及五福國中舉行，估計將有超過 16 國 400 名選手參賽，教育局、體育處刻正積極協助賽事之籌備，全力予以行政協助。中華民國巧固球協會業於 104 年 4 月 11 日召開第一次籌備會議，體育處預定於 5 月中旬召開跨局處工作協調會確認各相關局處協助事宜。</p> <p>三、本賽會依「高雄市體育活動補助辦法」，得專案補助，將專簽續辦經費補助事宜。</p> <p>一、本市自縣市合併後，原高雄縣轄區之國立、私立高中職學校隸屬教育部國民及學前教育署所轄，未納入本市所屬學校。</p> <p>二、有關本府教育局辦理模範生獎品、獎狀之發放，係以本市所屬學校為發放對象，惟為顧及非本市所屬學校學子之感受，並表達對表現優秀</p>
----------	-------	-------------------------------------	-------	--

104.4.14	高議員閔琳	104 年度國中小學校長有多少缺額？國中小候用校長目前有多少人？有多少人至教育局協助業務？建議應由候用校長至教育局歷練行政，以取代調任目前第一線教師之作法。	教 育 局	<p>學生之嘉許，即採統一標準，比照本市所屬學校之名額頒發講座、獎狀，以資鼓勵。</p> <p>104 學年度國中校長出缺 6 校、國小校長出缺 15 校。國中校長候用人員計 18 位，國小校長候用人員計 45 位，目前國中小校長候用人員計有 6 位候用校長至本府教育局協助業務。</p> <p>本府教育局已於 104 年 2 月訂定「高雄市校長候用人員商借教育局或所屬機關試辦計畫」，將安排校長候用人員於儲訓完成後商借至教育局協助相關業務，俟一年試辦結束，也將持續評估實習模式，以提升辦理的成效。未來將規劃在 104 年度以後辦理的校長甄選簡章中納入須在本府教育局實習的條款，安排候用校長於儲訓完成後商借至本府教育局協助相關業務。</p>
----------	-------	--	-------	--

教育部門業務質詢及答覆（伊斯坦大·貝雅夫·正福）

高雄市議會第2屆第1次定期大會教育部門業務質詢議員質詢事項答覆表

（104.4.21 高市府教小字第 10432516000 號函復）

質詢日期	議員姓名	質詢事項	主辦機關 (協辦機關)	辦理情形
104.4.14	伊斯坦大·貝雅夫·正福議員	一、早期原住民資源教室結合在地教育、文化及產業之概念可否再度運用到中小學。 二、請重視原住民語言學習。	教育局	一、本市於 98-100 年由行政院建置 10 校原住民資源教室，自 102 年起行政院原民會及高雄市原民會計畫轉型，不再挹注經費於該方案相關教學活動，因此目前由本府教育局持續辦理原住民學生族語認證班，預計於 104 年 7 月由前鎮國中辦理「原住民學生族語認證班」，阿美族語 2 班、排灣族語 2 班、布農族語 1 班、魯凱族語 1 班、卑南族語 1 班、泰雅族語 1 班、太魯閣族語/賽德克族語 1 班，共計 9 班。由旗山區鼓山國小增開「原住民學生族語認證班」布農族語 1 班、多納魯凱語 1 班、萬山魯凱語 1 班、茂林魯凱語 1 班；以及青山國小增開「原住民族語認證親子共學研習營」阿美語 1 班、排灣語 1 班、布農語 1 班。 二、另本市相當重視原住民語言學習，本市各國小

				<p>依規定每週至少開設一節母語課、國中之本土語課程非課程綱要規定之必修課程，僅能鼓勵各校於社團時間踴躍開課，本市目前本土語言開課國小比例為 100%、國中比例為 88%，開課比例為全國最高，本府教育局將繼續推動原住民族語教學與鼓勵學生參與認證。</p>
--	--	--	--	---

教育部門業務質詢及答覆（黃淑美）

高雄市議會第2屆第1次定期大會教育部門業務質詢議員質詢事項答覆表

（104.4.21 高市府教小字第 10432514000 號函復）

質詢日期	議員姓名	質詢事項	主辦機關 (協辦機關)	辦理情形
104.4.14	黃議員淑美	<p>一、國小一至六年級課後照顧教育局實施那些措施？</p> <p>二、國小課後照顧委外辦理費用如何計算，聘請師資之鐘點費多少？</p> <p>三、請針對委外辦理之課後照顧班加強查核，以了解是否有超收費用及師資鐘點費太低現象。</p>	教育局	<p>一、教育局辦理國小兒童課後照顧班情形說明：</p> <p>(一) 103 學年度第一學期共有 179 校辦理，共開辦 690 班。</p> <p>(二) 學校每學期向教育局提出開班補助經費申請。103 學年度第一學期針對低收入戶、原住民及身心障礙三類等弱勢家庭學生提供經費補助，教育局向教育部申請補助 1,410 萬 3,976 元，佔補助經費 60%，自籌 527 萬 8,823 元，佔補助經費 40%，共補助 2,708 人。</p> <p>(三) 單親、中低收入戶、情況特殊兒童、失業半年內重大傷病等四類學生之補助由教育局自籌 2,246 萬 2,628 元，共補助 2,823 人。</p> <p>二、課後照顧班授課鐘點費支付基準如下：</p> <p>(一) 學校自辦：</p> <p>1. 上班時間：每節 260</p>

				<p>元。但特殊情況得以 400 元為上限，由委員會另定之。</p> <p>2. 下班時間及寒暑假：以每節 400 元為上限。</p> <p>(二) 委託辦理：以每小時 400 元為上限。</p> <p>三、針對委外辦理課後照顧班了解超收費用及師資鐘點費太低現象：</p> <p>(一) 有關學校委外辦理課後照顧班之履約管理依「高雄市兒童課後照顧服務班設立及管理補充規定」第七條落實監督服務品質。教育局每年定期辦理課後照顧訪視，瞭解學校辦理課後照顧情形。</p> <p>(二) 評鑑機制：依據本市補充規定第 7 條略以，學校委託辦理課後照顧班者，應成立評鑑小組，隨時了解受託人辦理情形。</p> <p>(三) 有關委外課後照顧班是否超收費用及師資鐘點費太低問題，將加強查核學校委外辦理履約情形，善盡督導責任。</p>
--	--	--	--	--

教育部門業務質詢及答覆（李順進）

高雄市議會第2屆第1次定期大會教育部門業務質詢議員質詢事項答覆表

（104.4.22 高市府體處字第 10470367300 號函復）

質詢日期	議員姓名	質詢事項	主辦機關 (協辦機關)	辦理情形
104.4.14	李議員順進	小港國小對面小港體育場各項設施損壞，何時可以完成改善？請追蹤列管。	體育處	<p>一、小港運動場損壞部分為PU 跑道部分面層脫落、木製綜合體能設施損壞脫落、跑道旁水溝溝槽毀損及運動場周圍圍牆外傾。</p> <p>二、跑道損壞修繕經費預估約需 500 萬，將另案向中央爭取補助經費，其餘項目體育處已於 104 年 3 月 20 日委由建築師進行規劃設計，預定 104 年 6 月中完成工程發包，104 年 10 月中前完工驗收。</p>



教育部門業務質詢及答覆（曾麗燕）

高雄市議會第2屆第1次定期大會教育部門業務質詢議員質詢事項答覆表 （104.4.22 高市府教高字第 10432545500 號函復）				
質詢日期	議員姓名	質詢事項	主辦機關 (協辦機關)	辦理情形
104.4.14	曾議員麗燕	學校配合教育局推動雲端知識海閱讀計畫，竟然利用學生中午休息時間，會影響學生健康，請了解妥處。	教育局	為營造豐富多元學習環境、建立動態學習資料庫與閱讀學習平台，並提升高雄市閱讀教育層次，本府教育局於103年度開始辦理「雲端知識海－高雄市提升高中職學生閱讀能力計畫」，並於104年持續推動辦理。 104年度之「雲端知識海－高雄市提升高中職學生閱讀能力計畫」，共計有七項子計畫，分述如下： 一、建置「靜態知識海」：彙整雲端靜態圖書資源，並進行篩選。 二、建置「動態知識海」：彙整雲端動態學習資源，包含免費學習平台及免費學習影片，並進行篩選。 三、建構「雲端知識海學習平台」：連結動靜態知識海，並記錄學生線上學習活動次數及時間。 四、「跨校小論文營隊」：利用暑假辦理跨校之小論文營隊，及辦理小論文相關研習活動。 五、「航向書海」：由各校組

				<p>隊參加並參與命題，透過校際閱讀競賽，促進智識交流，並培訓種子教師，協助推廣閱活動。</p> <p>六、「標竿學習交流」：選擇閱讀標竿對象，邀請各高中職校長及圖書館主任，進行學習交流活動。</p> <p>七、「高中職圖書館主任閱讀工作坊」：辦理高中職圖書館主任推廣閱讀活動研習，加強閱讀領航的專業能力。</p> <p>目前除子計畫六業於 3 月 19 日及 20 日辦理完畢外，其餘子計畫皆尚在前置作業階段，並未辦理相關競賽活動。未來教育局辦理相關活動時將妥善安排時間，並督導各校勿利用學生中午休息時間，以維護學生健康。</p>
--	--	--	--	--

教育部門業務質詢及答覆（蕭永達）

高雄市議會第 2 屆第 1 次定期大會教育部門業務質詢議員質詢事項答覆表 (104.4.22 高市府教高字第 10432436100 號函復)				
質詢日期	議員姓名	質詢事項	主辦機關 (協辦機關)	辦理情形
104.4.14	蕭議員永達	<p>一、請教育局說明 104 學年度免試入學落點分析及序位查詢多少人為一區間才是合理現象？</p> <p>二、建議授權各高中職依據國中教育會考成績實施能力分班，以實現因材施教目標。</p>	教育局	<p>一、有關個別序位查詢服務一節，本府教育局於 104 年 2 月 4 日召開之本區入學推動工作小組會議曾就此一議題進行討論，並決議建議教育部以 30 人—50 人為一區間向教育部爭取提供本區學生及家長選填志願所需資訊。教育局另於教育部國民及學前教育署 104 年 3 月 10 日召開之研商 104 學年度免試入學個別序位之比率及累積人數區間第二次會議中依據前開會議決議提案，希請中央主管機關同意個別序位區間比率不得小於 0.1% 且累積人數不小於 30 人做為個別序位查詢之區間，惟目前教育部尚未就此一議題正式發函定案 104 學年度之作法。</p> <p>二、另查教育部 102 年 5 月 17 日臺教授國部字第 1020036366 號函發布「高級中等學校學生編班及轉班作業原則」規定</p>

			<p>，學校辦理編班時，應成立編班及轉班委員會，訂定學校編班辦理方式、運作程序及申訴處理等事項，並以學生為學習主體，得採 S 型排列、公開抽籤或電腦亂數等方式辦理學生編班作業，依其學生特性引導其發展多元智能，提供適性及優質之教育環境。故教育局業於 103 年 7 月 11 日以高市教高字第 10334848900 號函要求教育局所屬高級中等學校，應參照配合相關規定，俾利編班程序得以透明、公開且符合教育之目的協助學生適性學習與成長。</p> <p>三、綜上，有關學校依其校內編班規定辦理編班後，學生學習遇有困難時，學校應積極予以輔導，除透過補救教學或個案輔導方式協助學生學習成長外，亦得經校內評估或學生申請，透過校內編班及轉班委員會審議後，協助學生轉班事宜，以助益學生學習為首要目的。</p>
--	--	--	---

教育部門業務質詢及答覆（沈英章）

高雄市議會第 2 屆第 1 次定期大會教育部門業務質詢議員質詢事項答覆表 (104.4.22 高市府教秘字第 10432557000 號函復)				
質詢日期	議員姓名	質詢事項	主辦機關 (協辦機關)	辦理情形
104.4.14	沈議員英章	仁武區 9 處學校預定地，其中文小六極限運動公園破舊待整修、文小七荒廢，文小三、四、五、九閒置，建議移撥養工處統一管理。	教育局	<p>一、仁武區文小 6、文小 7 及文小 3、4、5、9 之現況說明如下：</p> <p>(一)文小 6：部分設施破舊待整修，但囿於仁武區公所迄未移交本處地上物財產予教育局接管，為完備程序，教育局已於 104 年 3 月 13 日函請該公所依規定登列財產移交教育局接管，俾利後續修繕。</p> <p>(二)文小 7：目前以公園型態開放民衆休憩使用，教育局並已於 104 年 3 月 13 日函請仁武區公所依規定登列財產後移交教育局接管，俾利後續維護管理。</p> <p>(三)文小 3、4、5、9：文小 3 及文小 5 現由教育局出借予工務局養工處作為樹木銀行場地；文小 4 及文小 9 為綠地，開放民衆休憩使用。</p> <p>二、考量教育局已提供本市</p>

104.4.14	沈議員英章	建議灣內國小遷校以減輕八卦國小及登發國小學生人數過多壓力，並將遷校後校舍提供社會局作為托嬰或托老用途。	教 育 局	<p>多處暫時毋需設校之學校預定地，由業務主管機關評估需求後向教育局無償借用供公務使用，爰有關建議事項，本府將責成教育局與有關單位另行研議朝前開模式辦理之可行性。</p> <p>三、教育局出借學校預定地予他機關供公務使用之案例如下：</p> <p>(一)工務局養工處 11 處：中都溼地公園、左營都市森林浴場、樹木銀行等。</p> <p>(二)原住會 1 處：原住民公園。</p> <p>(三)水利局 2 處：滯洪池。</p> <p>(四)環保局 2 處：清潔隊停車場。</p> <p>(五)交通局 1 處：停車場。</p> <p>一、本市仁武區灣內國小學區為灣內里（2-8 鄰）及考潭里，其 103 學年度一至六年級各 1 班，全校總共 6 班；104-108 學年度預估總班級數，除 107 學年度可能增加為 7 班外（每班人數皆僅 15-19 人），其餘皆維持 6 班。</p>
----------	-------	---	-------	--

二、另八卦國小及登發國小目前皆為總量管制學校，就學人口呈現飽和狀態，103 學年度新生班級數及 104-108 學年度預估班級數如下：

(一)八卦國小 103 學年度一至六年級各 6 班，全校總共 36 班，104-108 學年度預估班級數為 104 學年 37 班、105 學年 37 班、106 學年 37 班、107 學年 40 班及 108 學年 42 班。

(二)登發國小 103 學年度一至六年級各 7-8 班，全校總共 46 班，104-108 學年度預估平均新生班級數為 104 學年 37 人、105 學年 37 班、106 學年 37 班、107 學年 40 班及 108 學年 42 班。

三、有鑑於仁武區新舊社區發展及人口成長趨勢有明顯差異，本府教育局將整體評估仁武區現有學區新舊社區發展、未來 5 年學區人口增加情形、少子化及學生上下學交通距離等，通盤檢討評估仁武區學區劃分、各校校地面積及區域

104.4.14	沈議員英章	全國運動會即將開辦，至今媒體行銷不力，民衆鮮少人知，及其他如聖火傳遞路線等問題均應重視。	體 育 處	<p>內學校預定地設校、遷校之可行性，以促進仁武區教育資源合理分配，滿足學生就學需求。</p> <p>一、104 全運會賽會宣傳業已從 103 年至今辦理 365 天倒數記者會、懸掛 T 霸帆布、至嘉義全民運宣傳、配合世界盃 21U 棒球錦標賽製作 CF 電視短片、以及 12 月 28 日民視吉祥物宣傳露出等至今（104 年）約計吉祥物趴趴走活動 10 多場。</p> <p>二、為提升整體宣傳效益，體育處委託新聞局辦理行銷規劃，後續活動宣傳包括造勢記者會、平面、廣播、電視廣告（擇適當時間強力宣傳行銷），網路行銷、開幕轉播（全國頻道 LIVE 直播 2 小時）以及其他吉祥物 papago 等宣傳活動。</p> <p>三、聖火傳遞規劃：</p> <p>（一）聖火引燃方式：利用多媒體科技，以動畫呈現，從「山、海、河、港」四大景點引燃聖火。</p> <p>（二）傳遞日期：自 10 月 3 日辦理聖火引燃儀式後開始傳遞，預計約</p>
----------	-------	--	-------	--



104.4.14	沈議員英章	本市多位體育健將奪得多面金牌卻是失業狀態，本市並沒有照顧本市選手的未來，請重視。	體 育 處	<p>13日完成。</p> <p>(三)傳遞方式：經與各縣市協調以車運為主，僅部份定點採人力傳遞。首先10月3日引燃後，傳至外島（金門、連江、澎湖分三組同時傳遞）2日→本島傳遞8日（從高雄市開始逆時針傳回本市）→本市傳遞3日（從湖內區開始傳至左營區共計38區）。</p> <p>(四)規劃「全民瘋聖火」行政38區傳遞聖火活動，結合本市路跑團體，共襄盛舉，預計四月底召集本市各區公所及區體育會協調辦理相關事宜。</p> <p>一、本市為體育運動發展之重鎮，於102及104年全國運動會連續兩屆皆榮獲全國總冠軍，本市亦相當重視優秀選手之照顧及未來發展，包括於學校聘任專任運動教練、優秀選手就業等，努力朝向能妥適照顧本市選手之規劃。</p> <p>二、未來規劃方向如下：          (一)廣續爭取增置專任運動教練員額：</p>
----------	-------	--	-------	--

				<p>茲因本市財政拮据、財政籌措困難及員額總量管制等因素，增置專任運動教練員額困難度逐年提高，惟為符合國民體育法第十三條明訂體育班置專任運動教練員額規定，賡續爭取增置專任運動教練員額，共同推動各校基層運動發展，讓本市優秀運動選手發揮所長、投入基層體育訓練工作。</p> <p>。</p> <p>(二)尋求結合民間企業資源：</p> <p>為留住本市菁英選手，目標擬朝向促成民間企業或體育團體組織以專才考量徵才相關職缺，提供優秀選手未來就業環境，民間企業或體育團體組織亦藉由優秀選手卓越表現及形象，提升企業知名度及宣傳效果，打造雙贏之局面。</p> <p>。</p>
--	--	--	--	--

教育部門業務質詢及答覆（劉德林）

高雄市議會第2屆第1次定期大會教育部門業務質詢議員質詢事項答覆表 (104.4.22 高市府教小字第 10432543700 號函復)				
質詢日期	議員姓名	質詢事項	主辦機關 (協辦機關)	辦理情形
104.4.14	劉議員德林	<p>一、面臨少子化今年國小學減多少班？</p> <p>二、國小代課教師比例有多少？</p> <p>三、請教育局在國小減班及進用新進教師之間衡酌處理，提出具體辦法，以免損及未來進用教師權益。</p>	教育局	<p>一、104 學年度國小預計減 116 班，代理代課教師比例約 21%。</p> <p>二、本市國小普通班班級數自 103 學年度至 106 學年度逐年下降，由 5481 班降至 5061 班，106 學年度班級數降至最低點，降幅 7%，教師編制數預計減少 692 位。107 學年度起班級數始逐年回升，為因應少子化減班情形，教育局國小師資人力規劃如下：</p> <p>(一)合理教師員額編制：配合中央法令政策及經費補助情形，訂定合理教師員額編制，減少代課情形。</p> <p>(二)有效控管教師比例：為因應少子化大量減班情形，訂定合理之教師控管比例，避免因 104-105 學年度大量減班超額，產生資遣教師問題，以保障教師之工作權。</p> <p>(三)促進師資新陳代謝：透過逐年降低教師控</p>

教育部門業務質詢及答覆（劉德林）

104.4.14	劉議員德林	<p>一、面臨少子化今年國中減多少班？</p> <p>二、請說明國中教師未來 5 年之師資人力概況及因應措施。</p>	教 育 局	<p>管比例，103 學年度至 108 學年度由 9.5% 降至 5%，並依據教師員額編制、增減班情形及教師退休數預估，核算可招聘之教師，為教育現場注入新血。</p> <p>三、本府教育局亦規劃成立師資人力評估小組，整體規劃各年度師資需求，穩定教學現場，提升教學品質。</p> <p>一、今年國中預估減 165 班，實際班級數須俟新生報到後始得確認（4 月 18 日至 20 日辦理報到），各國中 4 月 23 日回報班級數。</p> <p>二、國中未來 5 年教師人力需求（如附表）</p> <p>三、因應措施：管控一定比率之教師員額不聘任正式教師，以為因應，本市國中教師員額管控，規定保留 8% 以上之缺額始得聘正式教師，最高保留 10%。</p> <p>四、另本府教育局將組人力規劃小組整體提出評估及解決策略。</p>
----------	-------	---	-------	--

教育部門業務質詢及答覆（劉德林）

學年度	預估減班減教師編制數	編制教師數	實際聘任數	員額管控數	管控比率	預估退休教師數	次年度可運用缺額數
103		7,042	6,397	645	9.16%	132	429
104	348	6,716	6,287	429	6.39%	130	559
105	282	6,434	6,157	277	4.31%	130	407
106	109	6,325	6,027	298	4.71%	130	428
107	50	6,275	5,897	378	6.02%	130	508
108	139	6,136	5,767	369	6.01%	130	499
109	40	6,096	5,637	459	7.53%	130	589

註：104 年增專任輔導教師員額編制 22 名。

教育部門業務質詢及答覆（劉德林）

高雄市議會第2屆第1次定期大會教育部門業務質詢議員質詢事項答覆表

（104.4.22 高市府教小字第 10432543700 號函復）

質詢日期	議員姓名	質詢事項	主辦機關 (協辦機關)	辦理情形
104.4.14	劉議員德林	<p>一、鳳山體育場游泳池修繕經費有多少？為何5個月尚未完成？請加強督導並提出完成期限。</p> <p>二、鳳山體育館拆除問題應有專業作為。</p>	體育處	<p>一、鳳山游泳池整修：</p> <p>(一)鳳山游泳池過濾系統自103年8月起，陸續接獲民眾反映水質不良有混濁現象及皮膚紅腫發癢，且過濾系統已老舊破損不堪，濾材外漏流入泳池現象逐漸變多，考量民眾使用安全衛生，以104年全國運動會作為預備池向中央爭取經費獲得補助整修游泳池，為配合工程檢修提前關閉泳池檢查，於104年3月1日起暫停開放。</p> <p>(二)鳳山游泳池為104年全國運動會水上運動水球、游泳競賽練習池，整修工程經費約291萬3,307元，整建項目包含廁所、過濾系統整修（含系統管線檢測）、水球門等，工程於4月13日開標，僅1家廠商投標造成流標，預訂4月21日第二次開標，預定8</p>

				<p>月底完成驗收；體育處將與施工廠商協商能兼顧品質及安全下再縮短工期。</p> <p>二、鳳山體育園區為配合整體園區入口意象與視覺穿透性，目前規劃保留田徑場及足球場仍維持現有功能，後續將視內政部營建署核覆情形，再協同都發局本於專業審慎評估規劃方案，兼顧園區風貌型塑與在地體育發展。</p>
--	--	--	--	---

教育部門業務質詢及答覆（張漢忠）

高雄市議會第2屆第1次定期大會教育部門業務質詢議員質詢事項答覆表

（104.4.23 高市府教健字第 10432493200 號函復）

質詢日期	議員姓名	質詢事項	主辦機關 (協辦機關)	辦理情形
104.4.14	張議員漢忠	本席建議成立羽球重點學校，教育局至今沒有與本席討論。	教育局	<p>一、體育班之設置應符合場地、師資、設備等條件，本府教育局為使體育班設班審查作業更臻圓滿周全，於每年 12 月函請有需求之學校依規定提報申請計畫，並籌組「體育班項目增刪減審查委員會」通盤審核，惟教育局未能即時回覆貴席詢問，甚感抱歉，將於近期拜訪貴席討論羽球重點學校相關事宜。</p> <p>二、未來教育局將通盤檢視本市體育班現況，配合區域特性及學校條件，規劃羽球未來發展方向，俾培養本市優秀羽球選手。</p>
104.4.14	張議員漢忠	食安問題嚴重，教育局應結合相關單位嚴格把關。	教育局	<p>有關本市結合相關單位把關校園食品安全乙案，本局辦理情形如下：</p> <p>一、針對校園食安事件處理流程：</p> <p>(一)教育局密切與衛生局聯繫，除要求學校使用經檢驗合格產品外</p>



				<p>，若有任何疑似不良產品，要求學校先暫停使用，以學生安全為優先考量。</p> <p>(二)經確認問題正確性後，立即公告本市學校停用黑心產品，並查詢本市食材登錄平臺，發布新聞稿，請學校對供應商究責，以確保學生用餐權益。</p> <p>二、營養午餐食材把關：</p> <p>(一)採用安全食材及衛生驗收機制</p> <ol style="list-style-type: none"><li>1.學校辦理午餐食材採購應確實選用具國家標準認證（如CAS、GMP…等）產品，以確保食材來源安全。</li><li>2.學校依據「學校午餐工作手冊」驗收各項食材，午餐食材廠商需依約於送貨前及每月結算請款時，檢附農藥殘留證明、CAS、HACCP、GMP等衛生安全認證或其他符合國家標準認證之合格標章。</li></ol> <p>(二)午餐食材聯合稽查及加強自主管理。</p> <ol style="list-style-type: none"><li>1.配合市府「食品安</li></ol>
--	--	--	--	---

104.4.14	張議員漢忠	教育局應與結合農業局推動農作體驗教育	教育局	<p>全專案小組」聯合稽查。</p> <p>(1) 農業局負責養殖生產端控管用藥及防疫。</p> <p>(2) 衛生局負責市售商品、團膳及食材供應商檢驗抽查。</p> <p>(3) 教育局負責修訂學校午餐工作手冊，規範食材驗收標準。</p> <p>2. 教育局、衛生局及消保官等單位不定期聯合赴學校、團膳廠商及食材供應商查察。</p> <p>三、本市學校午餐食材登錄平台落實食品安全管理：</p> <p>教育局於 103 年 9 月 1 日推動本市學校午餐食材登錄上線，目前本市所屬學校已上線登錄完畢，透過雲端系統追溯午餐食材來源，建立學校午餐供應食材資料庫，落實本市學校食品安全管理措施。</p> <p>有關本局結合農業局推動農作體驗教育乙案，本局辦理情形如下：</p>
----------	-------	--------------------	-----	--

		。	<p>一、經查，本市計 139 間，約 6 成學校曾辦理農作體驗，又其中約 9 成學校已將栽種體驗融入課程，可見本市國民小學對於農作體驗之重要性已有相當的認識。</p> <p>二、本局近來推動食農教育已多次與農業局連繫，除於本（104）年 3 月 19 日合作辦理食農教育宣導，亦預計結合農業局於農耕的技術、知識及師資，輔助學校辦理食農教育，農業局可協助辦理事項如下：</p> <p>(一)提供簡易資材及出借農業機具，推薦適當師資人選。</p> <p>(二)將農業局農民組織科登錄之型農（年輕農民）融入校園農作體驗，由型農教導學童耕種。</p> <p>(三)本局所轄各級學校如有家政、童軍等飲食相關課程需用 NG 農作物（賣相較差，但不影響口感及營養的作物），可向農業局提出申請。</p> <p>(四)學校如有一日農夫體驗參加需求，可逕向該局申請安排規劃，</p>
--	--	---	--

104.4.14	張議員漢忠	本席建議過埤里明義國中、中崙國中及鳳翔國中劃分為共同學區，但過埤里學區調整會議為何沒有通知與會？	教 育 局	<p>不受限於既定場次。</p> <p>三、本局日後將持續與農業局連繫，結合可用資源並合作推廣食農教育，提供學校更多樣性之辦理資訊及協助。</p> <p>一、本府教育局本於權責，期求區域均衡發展，教育資源妥善分配，依「高雄市國民中小學學區劃分原則實施要點」成立「高雄市國民中小學學區劃分委員會」辦理學區劃分相關事宜，每年底函請區公所及學校提案，並召開調整會議，104 學年度彙整提案，查未接獲貴席或服務處之提案。</p> <p>二、次查與貴席所提建議事項類同者為鳳山區過埤里辦公室提案，教育局於 104 年 1 月 5 日函請提案單位莫里長尚忠出席召開學區調整委員會議，因鳳翔國中為總量管制學校，依總量管制作業辦法第 10 點規定：「學區調整時，管制學校之學區不得增列共同學區」，會議決議：「維持原學區」，會議記錄並於 1 月 7 日函送提案單位。</p>
----------	-------	--	-------	--

教育部門業務質詢及答覆（曾麗燕）

高雄市議會第2屆第1次定期大會教育部門業務質詢議員質詢事項答覆表 (104.4.30 高市府新秘字第 10430227600 號函復)				
質詢日期	議員姓名	質詢事項	主辦機關 (協辦機關)	辦理情形
104.4.14	曾議員麗燕	玩客瘋高雄臉書連結不雅內容的網頁，影響高雄的城市形象，新聞局如何做出有效的處理方式？	新聞局	<p>一、「玩客瘋高雄」係為加強大高雄 38 區各區的行銷宣傳，特針對各區之特色農產、景點、產業、文化活動及美食等主題，製作行腳類型之系列節目，除申請於本市公用頻道播出外，並藉由承製廠商回饋於多元平台露出，如全國性頻道（三立都會台、MTV 台）播出，網路平台 MOD 三立綜合台、Youtube、APP 等通路露出，希達最大行銷效益。</p> <p>二、經查去（103）年度執行期間，廠商為增加該節目行銷廣度，於契約外自行規劃新增社群媒體臉書粉絲專頁之工作項目，並不定時配合節目播出內容，提供旅遊路線、美食等節目資訊。本案契約至 103 年 12 月 20 日截止，並於本（104）年 1 月 7 日完成全案驗收。</p> <p>三、又查，該臉書粉絲專頁於本（104）年 1 月 30</p>

				<p>日連結不雅內容網站，係廠商管理該專頁小編，為維持粉絲專頁熱度，故連結該則不雅網頁，經新聞局告誡及要求，業已於當（14）日下午移除該則不雅連結，並關閉該粉絲專頁。</p> <p>四、有關該粉絲專頁，雖為廠商自行規劃、經營，新聞局將持續關注、要求，並負起督導之責，避免類似情況再次發生。</p>
--	--	--	--	--

教育部門業務質詢及答覆（鄭新助）

高雄市議會第2屆第1次定期大會教育部門業務質詢議員質詢事項答覆表 （104.4.30 高市府新秘字第 10430227400 號函復）				
質詢日期	議員姓名	質詢事項	主辦機關 (協辦機關)	辦理情形
104.4.14	鄭議員新助	高雄市有線電視頻道有多少台？頻道內容相似重複，不是每個收視戶都會收看所有的頻道，100多台以後的節目還有不宜兒童青少年觀賞內容，新聞局應該要針對節目頻道與內容提出有效的管理方式。	新聞局	一、高雄市各家有線電視系統所提供頻道數，略有差異，詳細如下： (一)慶聯有線電視：類比頻道 105 個，數位付費頻道 41 個、數位非付費頻道 13 個。 (二)港都有線電視：類比頻道 105 個，數位付費頻道 41 個、數位非付費頻道 13 個。 (三)鳳信有線電視：類比頻道 106 個，數位付費頻道 36 個、數位非付費頻道 44 個。 (四)南國有線電視：類比頻道 103 個，數位付費頻道 20 個、數位非付費頻道 7 個。 二、經查，目前高雄市 4 家有線電視系統業者所提供市民收視之頻道，係經國家通訊傳播委員會（NCC）審核通過始得播放，100 多台以後的節目係衛星廣播電視事業所提供之節目，應依「衛星廣播電視法」相關規定分級並播送，頻道節

				<p>目如有播出不宜兒童青少年觀賞之內容，本府新聞局會依法移請主管機關國家通訊傳播委員會處理，並請本市有線電視系統業者轉請頻道商或節目供應者依規定改善。</p>
--	--	--	--	--



教育部門業務質詢及答覆（陳粹鑾）

高雄市議會第2屆第1次定期大會教育部門業務質詢議員質詢事項答覆表

（104.4.30 高市府新秘字第 10430227300 號函復）

質詢日期	議員姓名	質詢事項	主辦機關 (協辦機關)	辦理情形
104.4.14	陳議員粹鑾	新聞局製作交通安全的宣傳影片應該因地制宜，非只陷入明星代言的迷思，要符合高雄交通現況（例如網友諷刺高雄兩段式左轉的交通問題）。	新聞局	<p>新聞局道安宣導影片，係依據交通部訂定之宣導重點主題擬定宣導執行計畫，去（103）年拍攝之交通安全宣傳短片有「機車安全」、「高齡者交通安全」及「大型車交通安全」宣導短片。「機車安全」短片係邀請藝人小敏拍攝、「高齡者交通安全」短片以動畫方式呈現，而「大型車交通安全」短片乃邀請素人小朋友拍攝，藉由各種不同拍攝手法呈現不同風格，吸引不同族群觀看道安短片，倍增宣傳效益，並透過多元宣傳管道宣傳，增加曝光度。</p> <p>101-102 年陸續邀請五月天、郭雪芙等知名藝人代言短片，期藉由正面的影響力，吸引更多民衆主動瞭解道安觀念及用路禮儀，並引起民衆自發性的遵守交通規則，將道安觀念內化為習慣的一部份，爾後拍攝道安短片，新聞局除在配合交通部宣導主題外，亦將參考議員建議意見，納入切合高雄在地的交通議題，因地制宜，以提升道安宣導效益。</p>

教育部門業務質詢及答覆（沈英章）

高雄市議會第2屆第1次定期大會教育部門業務質詢議員質詢事項答覆表

（104.4.30 高市府新秘字第 10430224700 號函復）

質詢日期	議員姓名	質詢事項	主辦機關 (協辦機關)	辦理情形
104.4.14	沈議員英章	全運會 10 月即將在高雄市舉辦，新聞局針對「全運會」的行銷宣傳如何規劃？	新聞局	104 年全運會將於 10 月 17 至 22 日在高雄舉辦，是今年度重要體育盛事，有關行銷宣傳計畫經費為新台幣 800 萬元，新聞局已完成相關宣傳規劃，俟體育處撥款後，將透過廣播、報紙、電視、網路等主要媒體通路，進行廣告檔次露出，並適時舉辦記者會造勢宣傳，以擴大賽事能見度。

教育部門業務質詢及答覆（林宛蓉）

高雄市議會第2屆第1次定期大會教育部門業務質詢議員質詢事項答覆表 （104.5.7 高市府教幼字第 10432813900 號函復）				
質詢日期	議員姓名	質詢事項	主辦機關 (協辦機關)	辦理情形
104.4.14	林議員宛蓉	一、復興國小29棵黑板樹請盡速移植，以免影響安全。 二、明正國小廢棄網球場整修及停車場整建請協助。	教育局	一、復興國小臨民興街與聖德二街通學步道共計29棵黑板樹，經會勘協調後，已立即依程序簽報移植，俟核准後即辦理樹木移植。 二、有關明正國小網球場廢棄整修及停車場規劃乙案，本府教育局已請學校先行完成環境打掃整理，倘若網球場經學校評估無教學使用功能及需求，將配合學校校地停車需求，協助重新規劃整建。

## 拾貳、農林部門業務質詢及答覆

