

二十三、高雄市政府交通局業務報告

日期：104 年 4 月 20 日

報告人：局長 陳 勁 甫

壹、前言

貴會第 2 屆第 1 次定期大會開議，勁甫應邀列席提出業務報告，甚感榮幸。承蒙各位議員女士、先生對本局業務不吝批評與指導，使各項工作順利推動，希望貴會繼續給予支持與指教，勁甫一定積極檢討改進。

交通是啓動城市發展引擎之一，與經濟發展、環境永續及市民行的權益息息相關，本局主管各項交通業務，進行交通運輸規劃與管理、發展並擴張公共運輸路網、提昇智慧交通管理功能、改善停車問題、降低肇事率，希望提供大高雄市民更便捷的公共運輸服務、更安全的交通運輸環境，邁向更永續的都會運輸系統。

現謹就本局各項執行計畫提出扼要報告，敬請支持與指正。

貳、交通施政願景

爲實現本府「最愛生活在高雄」施政願景，本市交通運輸政策建構在「GREEN！永續綠交通：整合的交通（inteGration）、可靠的交通（Reliable）、生態的交通（Eco-mobility）、效率的交通（Efficiency）、便捷的交通（Networking）」等五大願景下，說明如下：

一、整合的交通（inteGration）

整合高雄交通建設，串聯陸、海、空、軌道運輸系統，建立高雄市整體運輸服務網絡，發揮綜效。結合智慧型運輸系統，整合各項交通運輸系統資源，以工程及管理方式強化既有系統之鏈結來改善效率，建構快速、準點公共運輸系統，並提昇大高雄整體運輸服務效率及便捷度。

二、可靠的交通（Reliable）

可靠、安全爲交通治理基本原則，將積極以工程（Engineering）、教育（Education）、執法（Enforcement）及鼓勵使用安全運具（Encourage）之 4E 手段，配合安全監督與管理的系統機制，建構可靠、安全的交通環境，同時改善市民無障礙運輸系統服務品質，以提昇高雄運輸環境之可靠度。

三、生態的交通（Eco-mobility）

推動永續、綠色運輸是城市治理重要課題，本市積極與國際接軌發展生態交通系統（Eco-mobility），以推動綠色運輸系統、發展人本交通之策略建構

低碳、永續、人本之生態交通運輸環境。

四、效率的交通（Efficiency）

利用先進科技、智慧型運輸系統、4G 及大數據（Big data）等應用與技術引進，構建本市效率交通網絡，民衆在出門前或旅途中可透過 APP 或車聯網系統，了解公車到站、停車場剩餘空位、預約計程車共乘及道路交通等資訊，提供民衆更有效率的選擇合適運具與系統。

五、便捷的交通（Networking）

為提供高雄海空經貿城市發展，規劃建構便捷的交通運輸網路，提高市區道路服務水準，作為城市經濟貿易、觀光遊憩、通勤輸運網路。



GREEN！永續綠交通願景架構

參、計畫執行成果

一、運輸規劃

(一)學童交通安全扎根計畫－公車體驗活動

1. 為推廣市民多搭乘公共運輸，減少使用汽機車，並將交通安全教育宣導對象延伸到學童身上，本局結合國中小學校外教學活動，由交通專業講師全程引導，從公車路線規劃，到公車到站時間查詢，實際帶領學童搭乘公車，沿途並機會教育解說公共運輸工具、交通安全及環境保護等觀念，讓學童從小培養搭乘公車習慣，並遵守交通規則。
2. 自 103 年 3 月起辦理搭乘公車的體驗試辦活動，至 103 年 12 月底止計有 47 所國中、小學校及幼兒園共同參與，共計辦理 321 場，參與人數

10,914 人次，使學童在潛移默化中培養搭乘公車習慣及獲得正確交通安全觀念，並期望進而影響家長，共同遵守交通規則，多使用公共運輸系統。另本局亦針對參與體驗活動達 6 次以上之學校製作學校專屬公車體驗一卡通，期學校在活動結束後亦能自行以搭乘公車方式進行校外教學。



學童公車體驗活動照片

(二)推動國道 7 號高速公路建設計畫

1. 為提升城市產業與交通運輸之競爭力，交通部國道新建工程局刻正辦理國道 7 號高雄路段建設計畫，本計畫路線規劃自南星路起，沿台 17 線向北穿越大坪頂特定區、大寮後跨越臺 88 線，續北行後跨越臺 25 線、臺 1 戊、臺 1 線、神農路及高 56 線，續沿縣 183 線東側北行，於仁武西行銜接國 10 為路廊終點，全長約 23 公里，沿線設置南星端、林園交流道、臨海交流道、大坪頂交流道、小港交流道、大寮系統交流道、鳳寮交流道、鳥松交流道、仁武系統交流道 9 處匝道或系統交流道，本案預估經費 615.5 億元。
2. 本建設計畫交通部於 101 年 12 月 12 日陳報行政院，102 年 1 月 4 日院長聽取本計畫簡報後，建設計畫於 102 年 1 月 9 日函交經建會並於 102 年 2 月 26 日召開審議會審議審查結論原則支持本計畫，俟環評審查通過後核定辦理。本計畫環說書環保署於 102 年 8 月 30 日召開環境影響評估審查委員會，決議進入第二階段環評，預計 105 年 12 月核定環評報告書。
3. 有關國 7 交流道數量問題，因設置交流道可便利地方使用國道 7 號，帶動周邊地區繁榮，本府已請國工局評估檢討沿線交流道之交通需求與急迫性，以調整交流道數量或以預留交流道之方式規劃設計，未來俟該區

域發展達一定規模後，再進行該交流道之闢建。

4. 有關地方意見本局已陸續透過如說明會、協調會、訪談等管道與民衆進行溝通，並已將民衆意見提供國工局納入參考。另業請國工局針對類似國 7 設計之現有交流道、道路設計、路型設計、路廊規劃、沿線地理生態環境等辦理實地參訪活動，提供民衆親身體驗，具體瞭解未來國 7 建設後之實際交通狀況，期消彌民衆疑慮，促進雙方正向溝通，以順利推動國 7 建設。
5. 市府相關單位與本局將以減少影響社區居住環境、生態環境及降低對工業區廠房運作衝擊為目標，持續與國工局共同推動計畫進行。

編號	交流道名稱(暫定)	功能
1	林園交流道 (北向)	以台17及沿海四路為連絡道，提供大林浦、臨海工業區及林園地區北向聯外服務
2	臨海交流道 (北向)	以台17及上林路為連絡道，提供臨海工業區北向聯外服務
3	大坪頂交流道 (北向)	以高坪二十二路為連絡道，提供臨海工業區、大坪頂地區北向聯外服務
4	小港交流道	以高松路為連絡道，提供高松、小港地區聯外服務，並預留聯絡道拓建銜接。
5	大寮系統交流道	銜接台88，提供台88車流轉換服務
6	鳳寮交流道 (分離式)	鳳寮交流道南向匝道，以台25(鳳林四路)為連絡道，提供大寮及鳳山南向服務
		鳳寮交流道北向匝道，以台1(大漢路)為連絡道，提供大寮及鳳山北向服務
7	鳥松交流道	以神農路為連絡道，提供鳥松、183縣道及183乙縣道沿線聯外服務
8	仁武系統交流道	銜接國10，提供國10車流轉換服務



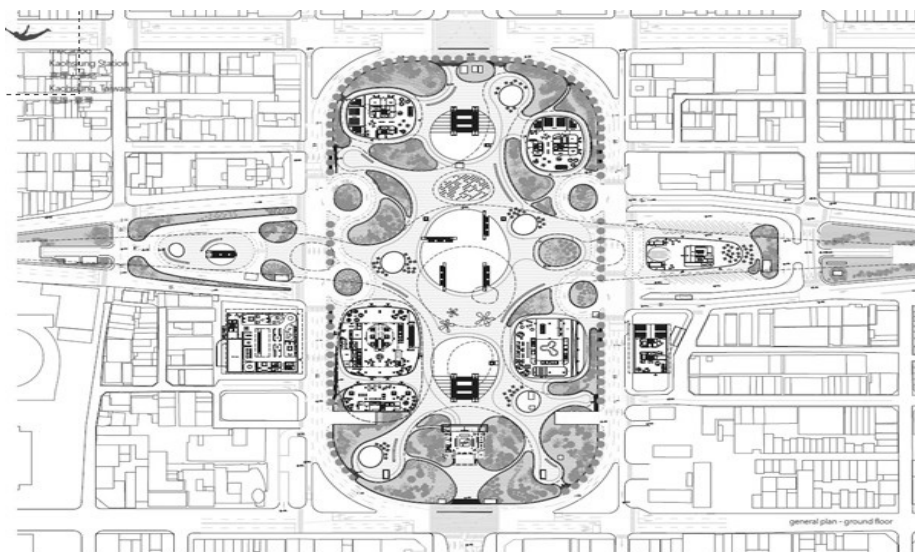
國道 7 號規劃路線與交流道圖

(三)鐵路地下化相關運輸規劃

1. 高雄鐵路地下化計畫，起自台鐵新左營車站以南經葆禎路迄至鳳山，全長 18.16 公里，除原有之左營站、高雄車站、鳳山車站外，設置內惟、美術館、鼓山、三塊厝、民族、科工館（大順）、正義/澄清等 8 座通勤車站，相關工程刻由交通部鐵路改建工程局持續辦理中，總經費約 953 億元，由本府與中央各負擔 296 億元及 657 億元，全線預定 106 年底完工通車。
2. 針對鐵路地下化高雄車站特定區中山路、博愛路南北穿越方式，綜合考量車站特定區整體意象完整性及發展性，及因應防洪、捷運軌道工程風險、都市景觀及公共運輸形象等因素，中山路、博愛路南北穿越將以平

面化方式規劃，並已於交通部鐵路地下化都市發展專案小組第 7 次委員會議確認在案，惟目前有關高雄車站概念設計及站區交通方案考量維護車專一基地完整性及整體廣場景觀等刻正進行檢討，相關規劃完成後仍須提送鐵路地下化建設計畫都市發展專案小組委員會確認。

3. 高雄車站國道客運轉運站為未來本市主要長途客運轉運中心，預計設置 20 席月台，且提供台鐵、捷運、國道客運間之多功能轉運服務，為高雄車站站區重要交通轉運樞紐，本局爰爭取由交通部鐵路改建工程局一併設計、施工，並由鐵路地下化高雄計畫預算經費支應，以強化大眾運輸系統整體路網及接駁轉運服務，且業於 103 年 3 月 17 日交通部「鐵路地下化建設計畫都市發展專案小組第 8 次會議之第 2 次工作小組會議」取得共識，另鐵工局為車專一用地完整性及整體景觀考量，規劃取消站北路並以車專三用地設置市區公車轉運站因應替代，相關成果業於 103 年 12 月 8 日召開之「高雄車站概念設計站區交通方案研商會議」取得共識。上述二項規劃成果將於交通部專案小組第 8 次委員會確認後定案。



中博南北平面化穿越暨轉乘設施示意圖

(四)環狀輕軌交通整合小組

1. 考量輕軌與周邊重大公共建設包括高雄展覽館、旅運中心、海洋流行音樂中心及鐵路地下化工程等諸多界面需妥適整合，並為使輕軌工程沿線路型、號誌等交通管制方式，及與沿線各重大公共建設開發案界面規劃順利提送道安會報審議，本局業邀請專家學者及本府相關局處成立環狀

輕軌交通整合小組提供討論平台研商輕軌交通整合議題。

2. 有關輕軌第一階段工程，本局環狀輕軌交通整合小組自 102 年 4 月迄今已召開 10 次會議討論沿線施工交維、管制措施、號誌規劃等議題，另有關未來人行道與自行車道環境規劃，將持續請本府捷運局妥適規劃，以銜接第二階段工程，並請捷運局依本市交維計畫作業規定，提送第二階段全線施工交維，及路型規劃、轉乘環境設施規劃報告送道安會報審議。

(五) 觀光街車暨旅遊接駁中心計畫

1. 考量比鄰市區之高雄港灣區漸轉型朝觀光、文化休閒發展，周邊旗津、駁二藝術特區、西子灣等景點逢假日遊憩人潮眾多，加上開發中之亞洲新灣區，為避免後續大量觀光人潮湧入衍生交通問題，本局已擬定「灣區公共運輸發展計畫」。
2. 本計畫包含「觀光街車」、「旅遊接駁中心」2 子計畫，藉由引進具特色之觀光街車串聯景點、公共運輸場站（捷運站、輪渡站等）、商圈等，方便民衆搭乘往返景點，另建置附設充裕停車空間之旅遊接駁中心，方便遊客停車轉乘觀光街車或於不同公共運輸間轉乘。
3. 考量西子灣、哈瑪星地區觀光衍生之交通問題已較顯著，本計畫將優先針對西子灣、哈瑪星地區試辦，現已與港務公司、台鐵局協調合作利用臨海新路南側土地建置旅遊接駁中心暨停車場，後續配合管制遊覽車，導引停放於接駁中心，再透過觀光街車疏運遊客進入西子灣，迄今已召開多次研商會議，後續將持續整合地方及府內局處建議，俾於改善交通之同時，兼顧當地觀光及商業活動等需求。

(六) 易肇事地點改善專案

1. 依現行本市交通肇事防制工作分工，A1 交通事故均由本府警察局依警政署規定於事故發生後 3 日內邀集相關單位會勘研商改善對策，並將改善措施提報本府道安會報列管辦理。
2. 另因 A2 類受傷事故為 A1 類死亡事故潛在發生因子，本局與工務局養護工程處、新建工程處、新聞局、教育局、警察局（交通大隊、轄區分局）及研考會等單位組成「易肇事地點改善專案小組」，從工程、教育、執法等面向針對易肇事地點研擬改善策略。
3. 103 年度委託中華民國運輸學會辦理「2014 年高雄市易肇事路口改善委託研究案」，共計完成包括前鎮區中山三路/凱旋四路、三多四路/中山二路、苓雅區中正一路/五福一路/凱旋一路、三民區十全一路/博愛一路、仁武區鳳仁路/澄觀路、鳳山區五甲一路/五甲一路 772 巷/油管路/

瑞隆東路等 25 處路口易肇事路口改善策略研擬，納入「本府肇事防制小組」列管於 104 年辦理改善，105 年追蹤改善績效。

4. 統計本市 103 年 1 至 12 月 A1 類交通事故造成 226 人死亡，較 102 年同期減少 2 人(-0.88%)，較 100-102 年 3 年平均值 243 人減少 17 人(-7%)。

(七)審查及擬定活動、連假交通疏導計畫

1. 高雄展覽館活動交通疏導計畫

- (1) 高雄展覽館於 103 年 4 月 14 日正式開幕營運，該館室內外展區共可提供約 1,400 餘席攤位，場內設有汽車格位 402 席及機車 857 席。為避免展覽館營運造成周邊道路交通衝擊，展覽館前設有接駁車專用車道、臨停專用車道、裝卸貨專用車道等設施。此外，為因應展覽期間大量商務客搭乘計程車之需求，該館特別於地下停車場設置計程車排班及乘車區，以避免大量計程車湧入影響交通。
- (2) 另依據高雄展覽館開發計畫，展覽館需於每個月 10 日前，提送次月舉辦大型展覽活動之交通維持計畫書，送本局審查後執行，相關交通疏導項目。
- (3) 為因應新光停車場將於 104 年 5 月 31 日起由中油公司收回作開發使用，無法作為停車空間，依據高雄展覽館營運期間交通維持計畫報告書承諾事項，已請展覽館預為因應尋找適當替代停車空間或研擬公共運輸改善方案（提升接駁服務強度）。

2. 跨年活動交通疏導計畫

(1) 義大世界跨年活動

配合高雄跨年晚會系列活動，義大世界進行三階段大範圍交通管制，並於週邊設置臨時接駁停車場及客運接駁站。104 年義大跨年總人次估算達 60 萬，12 月 31 日 21 時啟動第一階段管制禁止小型車及計程車進入；104 年 1 月 1 日凌晨 0 時啟動第二階段管制僅准機車及接駁車離場；1 月 1 日凌晨 1 時 30 分啟動第三階段管制開放自小客車離場。接駁車總班次約 2,000 車次，輸運總人次約 161,000 人次，完成整體疏運時間為 4 時 30 分。本局規劃之交通維持措施成效良好，三階段交通管制確保活動場域周邊交通順暢，散場交通狀況良好。

(2) 夢時代跨年晚會系列活動

103 年 12 月 31 日高雄夢時代跨年晚會活動於本市前鎮區時代大道、中華五路舉行，為利活動進行，規劃會場周邊成功二路以西、

中山三路以東、正勤路以南、凱旋四路以北範圍，實施三階段交通管制措施，除捷運沿線七大轉乘停車場外，另納入新光公有停車場（備有接駁車服務）、夢時代戶外第三停車場為停放空間，捷運及公車配合加密班次及延後收班；活動前並於本局網站、市區道路 CMS 及警廣發布相關交通管制訊息，當日周邊道路車流尚稱順暢，且於 104 年 1 月 1 日凌晨 1 時 30 分完成疏散。

(3) 五月天跨年演唱會

103 年 12 月 31 日、104 年 1 月 2 日及 104 年 1 月 3 日五月天假高雄世運主場館舉辦演唱會活動，本局協助主辦單位針對活動所研擬交通疏導計畫進行審核，包括道路交通管制、停車場規劃及公車、捷運轉乘接駁等措施，另為因應活動結束時間，亦協調捷運、台鐵及國道客運業者等加開疏運班次，並請主辦單位於活動官網、臉書、第四台跑馬燈等揭露相關交通資訊，揭露捷運沿線 7 大停車場、左營站前南路臨時停車場及免費接駁公車，鼓勵使用大眾運輸，活動結束後 2 小時內完成疏散。

3. 氣爆災區交通疏導

103 年 8 月 1 日凌晨高雄市發生地下石化氣爆事件，造成前鎮區、苓雅區一心一路、凱旋三路、三多一路等主要幹道因氣爆毀損，道路中斷無法通行，並造成 32 人罹難及 308 人受傷。除了災害搶救、災後重建等工作須緊鑼密鼓辦理外，最直接的影響就是市區幹道損壞無法通行，造成市民通行的不便，本局就災害期間交通疏導措施分為以下三階段辦理：

(1) 災害搶救期交通應變作為

氣爆災害發生初期主要以人員搶救及急難救災為主，除避免非必要之人員及車輛接近災區而影響救災進行，並針對災區內及災區外民眾之不同需求，提供不同之應變措施，包括：「替代交通動線規劃」、「公車接駁服務」、「受災車輛移置及災民免費停車」、「受災車輛調查補助」等規劃。

(2) 災後重建期交通配套措施

配合氣爆路段重建工程相關之排水箱涵施作工進的前置時間，妥適規劃未來道路交路型配置，配合於重建期間規劃臨時便道及改道措施，適時發佈災區交通管制資訊並於現場設置相關導引牌面，俾利市民通行無礙。

(3) 重建道路整體規劃

因重建路段鄰近輕軌車站及校園，有人行及通學需求，本次重建規劃即以建立友善人行環境為主軸，路側人行道拓寬至 4 米，可作為人行/自行車通行使用，並可提供較為舒適之公車候車環境。

(4) 危險物品運送罐槽車安全管理，重新規劃運送路線

以避開人口稠密路段為主要原則，重新檢討本市罐槽車行駛路線，並新增規範其行駛速限及時段，邀集業者、公會及有關單位討論，以凝聚共識，並透過發送新聞稿方式讓民衆安心，另透過加強攔查方式，減少違規情形發生。

(八) 公共運輸發展策略研討會

本局自 103 年完成公車處民營化後，持續推出公車路網優化、公車任意搭等公車躍昇計畫，為與其他各縣市政府交流推廣公共運輸服務之施政經驗，本局於交通部公路總局於 103 年 11 月 7 日假駁二特區共同舉辦「2014 公共運輸發展策略研討會」，邀請臺南市、臺中市交通局局長及專家學者，交流公共運輸產品設計及經驗，研討會並特邀臺灣使用者經驗設計協會前理事長蔡志浩博士，以使用者角度分享其觀察臺灣各地公共運輸服務之使用經驗，提供各縣市政府作為規劃參考，以期設計更接近民衆實際需求之公共運輸服務。此外，研討會前更舉辦輕軌列車及亞洲新灣區參訪活動，與會者除更深入瞭解高雄市未來交通建設轉變與發展新契機，同時亦肯定本市發展公共運輸之努力與成果。

(九) 審議及查核重大工程交通維持計畫

1. 為降低使用道路施工期間所造成之交通衝擊，訂定「高雄市使用道路施工期間交通維持計畫作業規定」規範交維計畫審查作業程序及查核督導等事宜，由本府道安會報綜合管考小組對提案進行初審，提供意見作為道安會報委員審議參考，並就審議通過之交維計畫，於施工單位交通維持設施佈設完成後，邀集各相關單位現場會勘確認，並不定期進行督導查核。
2. 自 103 年 7 月至 12 月底止，本府道安會報委員會議召開 6 次審查會，計審議 20 案；綜合管考小組會議召開 9 次審查會，計審議 41 案；另辦理 46 次交維查核，除要求施工單位限期改善外，亦針對改善成果派員複查確認，以降低道路施工之交通衝擊及維護用路人安全。

(十) 辦理本市建築物交通影響評估審查作業

為降低基地開發後衍生交通量對基地周邊造成之交通衝擊，位於本市之建築物其設置停車位數或開發、變更使用樓地板面積符合「建築物交通影響評估準則」第 2 條第 1 項各款規定者，應提送交通影響評估報告書至本市

市政府各單位業務報告（交通局）

建築物交通影響評估審議會，由本局邀集工務局、警察局、都市發展局等相關單位及專家學者針對送審案件進行審查。自 103 年 7 月至 103 年 12 月底止，本市建築物交通影響評估報告書審查會議計召開 6 次審議會，計審議 24 案。

二、停車場規劃及興建

(一) 規劃興建公有路外停車場

1. 為改善都市停車供給不足問題，除持續針對都市計畫停車場用地進行開發外，對於停車需求高地區，亦進行市有空地勘查，並積極協調府內其他土地管理機關提供閒置空地闢建臨時路外平面停車場，以提升土地資源運用；此外，並與其他公部門（如國有財產署及國防部等）合作闢建方式，利用國有未開發土地，共同經營路外停車場，以增加停車供給。另外，針對著名觀光景點，亦協調其他公部門提供合適用地闢建臨時停車場，藉以帶動地方觀光熱潮，紓解停車空間不足窘境，並提供民衆優質的停車環境。
2. 103 年 7 月至 104 年 3 月完成興建 12 處路外停車場(含新建及整建案)，計提供大型車 10 格、小型車 696 格、機車 276 格及自行車 47 座停車位。本年（104）度停車場興建工程持續積極辦理中，以增加停車供給。

103 年 7 月～104 年 3 月完成興建（含新建及整建）路外停車場一覽表							
序號	停車場名稱	設置地點	完工日	預估格位數			
				大型車	小型車	機車	自行車
1	時代大道公有停車場	前鎮區中華五路與時代大道口	103/07/31	—	48	—	—
2	國道 10 號高架道路下澄觀路區段(八德東路口暨仁武特殊教育學校前)停車格位設置	仁武區澄觀路(國道十號下)	103/10/23	—	45	—	—
3	泰安公有停車場	美濃區泰安路與雙峰街口	103/12/19	10	61	—	—
4	自強三路公有停車場	前金區自強三路與光明街口	103/12/24	—	49	86	—

市政府各單位業務報告（交通局）

5	明德街公有停車場	苓雅區明德街與河南路口	104/02/10	—	38	—	—
6	旗山體育場公有停車場	旗山區永福街與中山路口	104/02/16	—	22	—	—
7	武廟市場附設停車場	苓雅區輔仁路與建民路口	104/02/28	—	125	180	47
8	仁美公有停車場	鳥松區天堂路末端	104/03/31	—	25	10	—
小計【新建部分】				10	413	276	47
9	龍華公有停車場-整建	左營區大順一路與龍德新路口	103/07/31	—	75	—	—
10	瑞北停車場-整建	前鎮區瑞北路、瑞恩街口	103/08/29	—	27	—	—
11	興達港立體停車場-整修	茄苳區民族路51號	103/12/16	—	140	—	—
12	九曲堂公有停車場-整建	大樹區新社街與久堂路口	104/02/26	—	41	—	—
小計【整建部分】				—	283	—	—
合計				10	696	276	47



美濃區泰安公有停車場



前金區自強三路公有停車場

市政府各單位業務報告（交通局）

104 年度規劃興建停車場一覽表（含新建及整建，並陸續增加）							
序號	停車場名稱	設置地點	預估完工日	預估格位數			
				大型車	小型車	機車	自行車
1	旗山體育場公有停車場	旗山區永福街與中山路口	104/02/16 (已完工)	—	22	—	—
2	鳳頂路公有停車場	鳳山區園尾段 32 地號	104/07/31	—	65	41	—
3	前鎮區盛興段一小段 1578 地號興建平面停車場	前鎮區和平路與英德街口	104/07/31	—	86	—	—
4	金馬新村平面停車場擴建工程	苓雅區體育路與三多路口	104/08/31	10	165	20	—
5	岡山區大仁段 1670 地號警察局拆除房舍後之空地興建平面停車場	岡山區中華路與民族路口	104/08/31	—	20	—	—
6	楠梓區清豐段 163 地號興關警務設施停車場暨辦公廳舍	楠梓區土庫路與創新路口	104/09/10	20	80	100	—
7	左營區菜公段六小段 1073 地號興建平面停車場	左營區榮總路與榮總路 287 巷口	104/10/31	—	30	—	—
8	楠梓區莒光段二小段 101 地號設置平面停車場	加昌路與軍校路 880 巷口(右昌國小對面)	104/10/31	—	63	—	—
9	苓雅區停六用地興關平面停車場	苓雅區同慶路(民生醫院旁)	104/12/20	—	125	—	—
10	前鎮區停八用地興建立體停車場	前鎮區凱旋路與賢明路口	106/03/15	—	400	—	—

小計【新建部分】				30	1056	161	—
11	岡山和平公園附設停車場—整建	岡山區大德一路與竹圍東街口	104/04/30	—	25	—	—
12	甲仙停 2 平面停車場—整建	甲仙區林森路與忠孝路口	104/06/30	—	20	—	—
小計【整建部分】				—	45	—	—
合計				30	1101	161	—

(二)規劃八一氣爆復原地區週邊增加停車供給

1. 規劃開發前鎮區凱旋三路/賢明路口停八用地

為因應八一氣爆區復建調整凱旋路路型致路邊停車格位減少，以及當地商業活動頻繁停車需求及民衆需求殷切，計畫開發前鎮區凱旋三路/賢明路口停八用地（面積：2,434m²）以增加當地停車供給。

為提高土地運用效益及因應當地需求與未來發展，依據「都市計畫公共設施用地多目標使用辦法」，規劃設置多功能之立體停車場，並申請八一氣爆事件民間捐款補助經費興建，相關計畫已於 104 年 2 月 3 日民間捐款專戶管理會第 1 屆第 4 次委員會議中提案報告並獲認同先予備案，另本局並已著手辦理土地取得事宜，倘順利預計於 106 年 3 月完工，將至少可提供小型車停車位 340 格，有助經濟及民生發展。



停八用地規劃設置多功能之立體停車場

2. 金馬新村平面停車場擴（整）建工程

為增加八一氣爆區三多路段停車供給，將現行金馬新村平面停車場進行擴（整）建，另考量週邊尚有大型車停放需求，一併納入本工程案內規劃，全場估計約可設置小型車停車位 165 格（原有 100 格）及新增大型車停車位 10 格，本案本局刻正辦理規劃設計事宜，預計於 104 年 8 月底完工，屆時將可提供當地更豐富優質的停車空間，有助改善停車需求及交通環境。



金馬新村平面停車場用地

(三) 閒置資產活化—整修興達港立體停車場

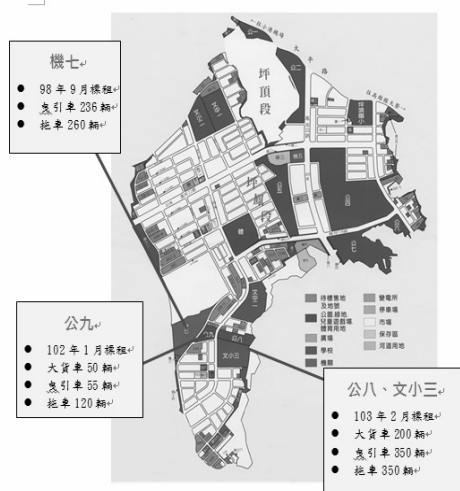
為活絡閒置停車場，並依內政部活化閒置公共設施會議指示進行茄萣區興達港立體停車場整修，其量體為地上三層、地下一層立體停車場，於 103 年 5 月 23 日開工，並於 103 年 10 月 7 日完工，將地下室改做為防空避難室，地上三層做為停車場使用。本場已於 103 年 12 月 16 日委託民間經營，並於停車場設置自行車方便民衆至港區接駁使用，適時改善周邊道路停車環境暨提升停車場使用率，且可節省維管成本並增裕市庫收入，達到市府與民間共享雙贏局面，可提供小型車 140 格。



興達港立體停車場

(四)專案規劃大坪頂地區設置大型車停車場

1. 為降低大坪頂地區汽車運輸業停車場分散違法設置衍生之交通衝擊，提升居民生活品質，自 98 年起以集中管理方式，陸續規劃市有閒置空地標租設置臨時大型車停車場，計有 98 年完成「機七」用地（面積 43,120.91 平方公尺）、102 年完成「公九」用地（面積 9,105.38 平方公尺）。
2. 103 年賡續整頓當地汽車運輸業者大型車輛停車問題，完成「公八」、「文小三」用地（面積 43,316.21 平方公尺）開發，共計提供大貨車位 250 格、曳引車位 641 格、拖車位 730 格。
3. 專案規劃大坪頂地區設置大型車停車場，除降低居民與業者之衝突外，並避免市有土地閒置荒廢，每年為市府增加 16,461,981 元土地租金，減少土地管理維護費用，達到市府、業者、居民三贏之效果。



大坪頂地區設置大型車停車場



「公八」、「文小三」用地

(五)自行車停車設施（架）設置及維護管理

1. 本局自 93 年起逐年設置自行車停車架，迄今部分車架已有損耗，部分設置地點之需求亦有變化，本年度自行車架的設置與維護，除新增設置外，並著重於老舊車架更新與配合實際需求進行移設，亦即將使用率低的車架移到需求高的地區，使資源作最有效運用。
2. 103 年 7 至 12 月完成新設 505 座及移設 5 座自行車架。截至目前本市累計有 31,817 座（扣除毀壞報廢車架）自行車停車架。為提昇市容景觀，對於車架上疑似報廢之車輛，會同本府環保局辦理清除工作，103 年下半年共清除 618 輛，有效排除佔用之現象暨提升車架轉換使用率。



大寮區捷運大寮站 1 號出口設置自行車架 三民區捷運 R13 凹子底站設置自行車架

(六)輔導民間（學校）設置公共停車場

1. 為改善市區停車供給不足問題及交通秩序，本局主動積極勘查停車場需求較高地區，並鼓勵輔導民間業者申請設置路外停車場，結合民間力量共同解決本市停車問題，創造停車數量最大化及發揮土地使用效能最佳化。
2. 對於高停車需求周邊之學校，業已輔導新興高中、建國國小、瑞豐國中、鳳山國小、三民家商釋出中小學校園空間供作公共停車場，103 年已輔導完成高雄應用科技大學設置路外停車場。
3. 經統計 103 年 7 月至 12 月核發 42 場民營路外停車場登記證，新增大型車 400 格、小型車 3,235 格及機車 769 格停車位；截至 103 年 12 月止，合計已辦理登記之業者有 377 家，合計提供停車格位：大型車 5,272 格、小型車 34,005 格、機車 8,579 格，有助紓解市區停車需求。



三民區國立高雄應用科技大學停車場（民營）



三民區鼎勇停車場（民營）

三、停車管理與營運

(一)路邊停車位設置及納入收費規劃

依據「道路交通管理處罰條例」及「交通工程手冊」等相關規定，逐步規劃路邊停車位，以改善停車秩序，並視停車情形研議收費管理。103年7月至103年12月止規劃新增路段汽車位共1,500格，機車位共1,384格，新增路段如下：

1. 新興區：錦田路西側（八德一路～河南一路）設置汽車位7格；南台路（大同一路～南台路9巷）、錦田路西側（八德一路～河南一路）、中山一路西側（八德二路～河南二路）、中東街（和平一路～尚義街）10等設置機車位51格。
2. 苓雅區：武昌路（武營路～武義街）、輜汽路（武營路～武林路）、林德街北側（文化中心側門～廣州一街）等設置汽車位48格；建軍路（行仁路～中正一路）、家齊路西側（武廟路～家齊路15號）、苓南路西側靠近四維四路、英義街西側（英義街119號～英義街121號）等設置機車位52格。
3. 鳳山區：北平路南側（經武路196巷～對面明和街）、瑞隆東路138號、大明路西側（新富路～大明路221巷）、博愛路北側（瑞興路～博愛路370號）、埤北路東側（中山東路～對面埤北路33巷）、鳳誠路（鳳松路～鳳誠路112巷）、北平路南側（力行路～力行路117之2號）、北昌路（北昌一街～北昌三街）、經武路西側（鳳松路～文龍東路）、南正二路東側（南正二路128巷～南正二路150巷）、建國路一段北側（對面埤北路～大智橋）、新昌街（新樂街～新康街）、新康街（海洋一路60巷～新康街7巷）6、新康街（海洋一路60巷～新康街7巷）、保成二路（南華一路～保雅路）、海洋一路60巷（新康街～巷口）、文龍東路

（文湖街～文藝街）、文澄街北側（文清街—文澄街 64 號前）、文龍東路（文藝街—鳳松路）等設置汽車位 470 格；博愛路北側（瑞興路～博愛路 370 號）、鳳南路西側（五甲二路～停車場出入口）、鳳誠路（鳳松路～鳳誠路 112 巷）、文化西路 126 號旁、南正二路東側（南正二路 128 巷～南正二路 150 巷）、新康街（海洋一路 60 巷～新康街 7 巷）、保成二路（南華一路～保雅路）、文龍東路（文湖街～文藝街）、文澄街北側（文清街—文澄街 64 號前）、博愛路 539 巷 37 號前對面等設置機車位 108 格。

4. 前金區：新盛一街（六合二路～六合二路 119 巷）設置機車位 23 格。
5. 小港區：金府路（康莊路～宏平路）設置汽車位 14 格；沿海一路西側靠近漢民路口、金府路（康莊路～宏平路）、崇愛街東側（宏平路～對面廠西路 83 巷）、宏平路 678 號、宏光街（宏和街～漢民路）等設置機車位 93 格。
6. 前鎮區：凱旋四路（中華五路～成功二路）、汕頭街（粵江街～光華二路）、英德街（廣州三街～光華二路）、廣州三街（二聖一路～英德街）、凱旋四路南側（籬仔內路～凱得路）、凱旋四路（成功二路～中華五路）、佛佑路東側（佛宗路～對面佛南街）、廣東三街（汕頭街～黃埔街）、凱旋四路南側（籬仔內路～凱得路）、凱旋四路（中山四路—對面鎮興路）等設置汽車位 254 格；汕頭街（粵江街～光華二路）、英德街（廣州三街～光華二路）、廣州三街（二聖一路～英德街）、光華二路 215 號、佛佑路東側（佛宗路～對面佛南街）、廣東三街（汕頭街～黃埔街）等設置機車位 65 格。
7. 三民區：褒揚東街（澄清路～文平街）、文安南街（文衡路～建國路三段）、本館路 601 巷（涵洞～昌裕街 9 巷）、建工路 212 巷（昌裕街 9 巷～建工路）、鼎強街（金鼎路～天祥一路）等設置汽車位 124 格；褒揚東街（澄清路～文平街）、文安南街（文衡路～建國路三段）、陽明路 56 巷旁寶華公園、本館路 601 巷（涵洞～昌裕街 9 巷）、建工路 212 巷（昌裕街 9 巷～建工路）等設置機車位 373 格。
8. 左營區：德威街（富民路～博愛二路）、啓文路（巷道～左營大路）、光興街（明誠二路～光興街 39 號）等設置汽車位 72 格；啓文路（巷道～左營大路）、文慈路 8 號前、必勝路海青工商學校大門口旁、光興街（明誠二路～光興街 39 號）等設置機車位 160 格。
9. 楠梓區：藍昌路（大學 32 街～援中路）、加仁路（德惠路～德民路 356 巷）、惠民路（益群路～翠屏路）等設置汽車位 47 格；藍昌路（大學

- 32 街～援中路)、加仁路(德惠路～德民路 356 巷)、青埔街 76 號、加昌路(巷道～榮新街)、惠民路(益群路～翠屏路)、壽豐路 461 號仁昌里活動中心前、大學十一街(大學南路～大學 28 街)等設置機車位 238 格。
10. 鹽埕區：河西路東側(對面大為街～七賢二路)設置汽車格 2 格；大義街(公園二路～鐵道)、建國四路 316 號等設置機車位 51 格。
 11. 鼓山區：鼓山一路(臨海一路～鼓山一路 34 號)、鼓山一路(臨海三路～鼓山一路 53 巷口)等設置汽車位 35 格；鼓山一路(臨海一路～鼓山一路 34 號)、鼓山一路(臨海三路～鼓山一路 53 巷口)等設置機車位 49 格。
 12. 岡山區：河堤路二段(筧橋路～忠孝路)、岡山路(河堤路二段～筧橋路)、大德一路北側(大仁北路～竹圍東街)、仁義路(筧橋路～河堤路二段)、竹圍東街西側(大德一路～竹圍東街 182 巷)、大仁北路東側(大德一路～大仁北路 205 巷)等設置汽車格 100 格；柳橋東路北側(校前路～維仁路)、大德一路北側(大仁北路～竹圍東街)、竹圍東街西側(大德一路～竹圍東街 182 巷)、大仁北路東側(大德一路～大仁北路 205 巷)等設置機車位 62 格。
 13. 鳥松區：明湖路(澄湖路～濱湖路)、濱湖路(澄湖路～明湖路)、澄湖路(澄湖園～濱湖路)設置汽車停車格 159 位。
 14. 林園區：仁忠路南側(仁忠路 99 號～仁忠路 105 號)、仁德路北側(仁德路 10 號～仁德路 10 之 9 號)等設置機車位 59 格。
 15. 仁武區：文南街北側(對面文南一街～文館路)、澄觀路(澄觀路 163 號右側～文豐街)、澄觀路(澄德路～特殊教育學校)、澄觀路(特殊教育學校～八德東路)等設置汽車位 161 格。
 16. 旗津區：海岸路 15 號對面設置汽車位 7 格。



議會路新設汽車停車位



褒揚東街新設機車停車位

(二)提昇路邊停車收費效能及管理

- 1.截至 103 年 12 月底止，本市路邊停車格位計 43,790 格，另公營路外平面停車場計 8,862 格，合計 52,652 格小汽車停車格位，其中路邊納入收費管理計 32,971 格，納入收費比例為 75.92%。
- 2.為合理反映私人運具使用成本及協助弱勢民衆就業，103 年進用 180 名弱勢市民擔任定期（2 月至 12 月）契約路邊服務員，協助路邊停車掣單作業，經統計 103 年度掣單金額高達 3 億 547 萬元，104 年亦廣續辦理，180 名定期契約服務員已於 104 年 2 月 9 日正式上工。



路邊服務員收費情形

(三)路邊停車費催繳改為二階段實施

現行本市路邊停車費逾期未繳，係採 1 次雙掛號郵寄催繳，並加收工本費 50 元，為提升收費效能並減輕民衆負擔，修正「高雄市公共停車場管理自治條例」第 16 條有關逾期停車費催繳規定，業經 103 年 5 月 23 日議會審議通過，改為 2 次催繳（第 1 次平信催繳，加收工本費 15 元；第 2 次雙掛號催繳，加收工本費 50 元）。

(四)維護行人路權推動機車退出人行道

1.教學醫院實施機車退出人行道

各大教學醫院每日皆有大量就醫、探訪人潮，為服務市民交通需求，各院皆有公車、捷運等大衆運輸路線行經，本府亦推動「公車任意搭、坐免驚」、幹線公車班次加密及未來將推動公車動態院內顯示等多項便利措施，鼓勵用路人以公共運輸取代私人交通工具，共同響應節能減碳的綠色運輸方式、創造優質生活。為提升就醫民衆的步行便利與安全，推動榮總、長庚、高醫、大同、聯合、阮綜合、凱旋、民生、聖功、小港、海總、健仁、慈惠及國軍總醫院等市區 14 所教學醫院周邊機車退出人行道，已於 103 年 2 月起陸續實施上路。未來持續於各高中職、熱門景

點等重要人潮步行空間檢討推動機車退出人行道，持續深化維護行人路權觀念、落實人本交通。



高雄醫學院實施前



高雄醫學院實施後

2. 另本市 103 年市區道路人行無障礙環境經內政部評定實際作為 89.67 分，為全國第三名，其中機車退出人行道項目表現優良，獲評審委員及市民肯定。為有效推動建構本市市區道路人行道之無障礙環境，並積極落實執行清查及改善工作，以提供用路人尊嚴、優質、安全、舒適、無障礙之人行環境。



機車退出人行道，共創優質人行空間

(五)路外平面停車場促銷

1. 為提高落實「路外為主、路邊為輔」之停車理念，並提高本市公共路外停車場之停車使用率及營運效能，爰續辦理路外平面停車場月票促銷。
2. 103 年度月票促銷方案，推出 36 場路外平面停車場月（季）票優惠方案：
 - (1) 鎮興、新莊路、自強橋下等停車場停車使用率介於 35%~50%，採 8 折月票優惠
 - (2) 鎮賢、鳳陽、后安等停車場使用率介於 25%~35%，採 7 折月票優惠。

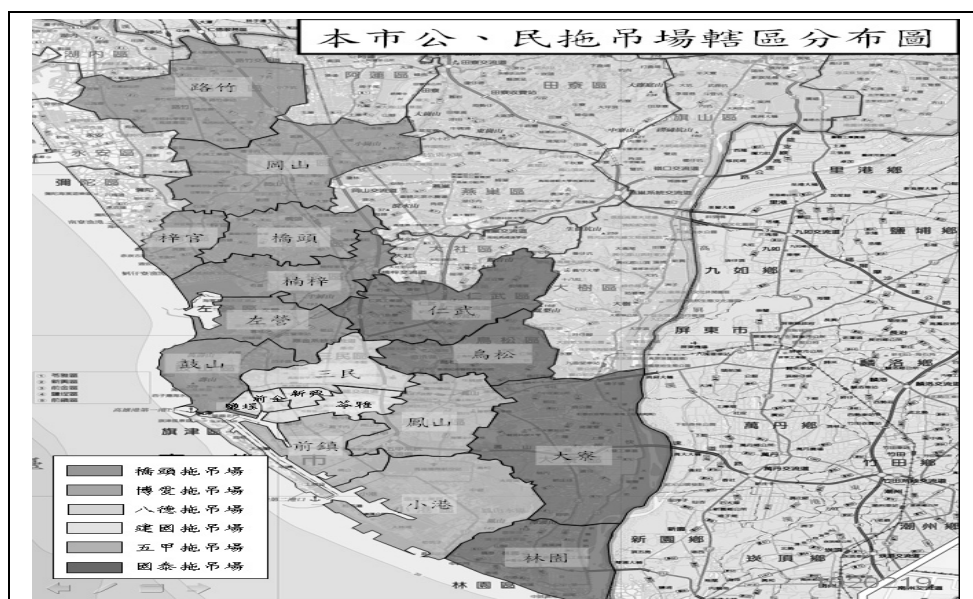
(3) 華夏、平和、德昌等停車使用率低於 25%，採 6 折月票優惠。

(4) 成效：經統計 103 年 12 月份月票販售情形，進行促銷場次之月（季）票銷售數量較去（102）年同期增加 12.2%，銷售金額增加 19.5%。

(六) 執行拖吊移置保管

1. 委託民營拖吊範圍限定：本市委外拖吊附帶決議修正業經市議會第 1 屆第 6 次定期大會第 21 次會議決議：「准予備查」：除嚴重妨害人車通行或對公共秩序、公共安全有重大危害之虞之情形外，以 1. 併排停車、2. 消防栓前、3. 不依順行方向、不緊靠道路右側及在顯有妨礙其他人、車通行處所停車、4. 公車及大客車停靠區、5. 身心障礙、警備車、汽車及機車停車格遭他種車輛占用、6. 車道出入口、7. 自行車道及禁停車輛之人行道、徒步區、8. 以及由本局劃設 logo 之紅線路段及道路交岔路口 10 公尺內紅線處實施拖吊為原則。
2. 針對違停車輛仍採「舉發為主，拖吊為輔」循序漸進原則，警察局交通警察大隊拖吊員警於收到民衆報案後，派員至現場，如違規停車屬實，依據「道路交通管理處罰條例」先開立舉發單，如違停情形有拖吊必要，則依據「高雄市政府違規車輛拖吊及保管作業規定」，廣播 2 次後車主未到場，再予以拖吊。警察局交通大隊亦已辦理拖吊員警勤前教育，告誡相關執法細節及規定，避免民衆權益受損。
3. 拖吊服務範圍：

場 別	執行範圍
公營橋頭拖吊場	岡山、梓官、路竹及橋頭
公營國泰拖吊場	大寮、林園、鳥松及仁武
民一區建國拖吊場	新興、苓雅、前金及鹽埕
民二區五甲拖吊場	前鎮、鳳山及小港
民三區八德拖吊場	三民
民三區博愛拖吊場	左營、鼓山及楠梓

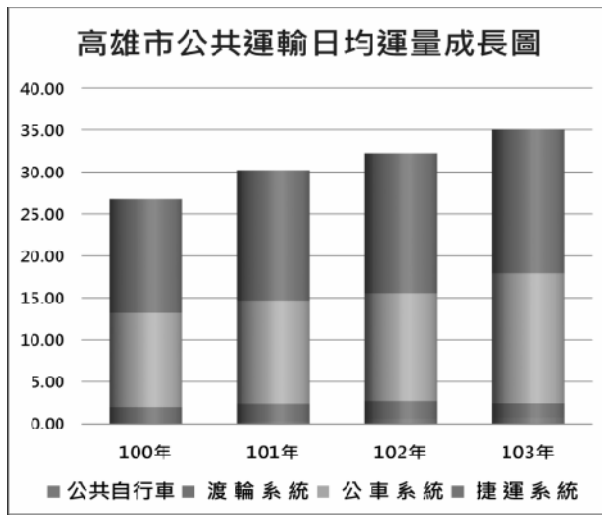


四、公共運輸督導管理

(一)公車運量躍昇計畫

1.公車任意搭計畫

為培養市民搭乘公車、捷運的習慣，並鼓勵民衆使用一卡通，本府於102年11月1日起啟動「公車任意搭」計畫，刷一卡通搭市區公車免費、搭本市公路客運享原票價減免12元之優惠。配合本市公車路網優化及調整，及交通部經費補助，延續推動刷一卡通免費搭市區公車至104年2月底止，3月起實施「一日兩段吃到飽」及捷運公車轉乘優惠等措施，吸引市民不騎（開）車，響應搭公車省錢又環保的運動，進而達成本市公共運輸運量躍昇之目標。實施迄今，103年公共運輸日均運量35萬人次，較102年整體成長近15%，另103年1月~12月的公車載運量55,778,201人次較102年同期的公車載運量46,773,873人次成長約20%。



103年公共運輸日均運量

2. 公車路網優化

通盤檢討本市所有公車路線，針對道路系統環境及旅運量高之旅次產生、吸引點，於市中心區規劃棋盤幹線公車路網，串連各重要景點、學校，包括規劃關駁旗美國道快捷、哈佛快線、西城快線、燕巢學園快線、燕巢快線、沙旗美月世界快線及高南雙城快線等 7 條快線公車路線，提供點對點直捷運輸服務，減少旅客、學生旅運時間，並於市區主要道路規劃 15 條直捷棋盤幹線公車之主幹線，透過加密班次，縮短尖峰班距至 8~10 分鐘、離峰班距至 15~20 分鐘之服務水準；其餘與主幹線重疊度較高之路線，截短轉型為次幹線（38 條）及社區公車路線（96 條），俾利民衆搭乘次幹線及社區公車至棋盤幹線公車路線轉乘點，快速轉乘幹線公車前往目的地。

3. 公車營運改革

本市公車處至 102 年底累積虧損達 240 億元，為達到公車處停損、降低市府財政負擔、提升高雄市公車服務品質等目標，於 103 年 1 月 1 日完成民營化，原經營 59 條路線，由轉型的港都客運承接 31 條外，其餘路線釋出予民營業者，目前本市由港都客運、東南客運、南台灣客運、高雄客運、義大客運、統聯客運及漢程客運等 7 家客運業者服務。本府除透過客運業者服務品質評鑑外，更採取「管理」、「輔導」與「協助」三管齊下之作為（包括到站時刻管制、加重記點扣罰、公車司機禮貌運動、提昇公車服務系統之軟硬體設備、推動早安及安心公車等），以確保市民「行」的便利與公車系統服務品質，各民營公車業者之服務績效亦逐漸改善並獲得民衆認同。

(二) E 化公車

1. 為縮短乘客候車時間，提供乘客即時公車到站資訊，本府致力於公車動態資訊系統建置與改善，目前已於捷運站、候車亭、直立式站牌與滾筒式站牌設置 824 座 LED 智慧型公車動態系統設備以顯示公車到站資訊外，亦提供民衆可即時藉由電話語音、網頁、智慧型手機等多元方式查詢公車資訊，經估算利用網頁、QR code、手機 APP 或語音系統查詢公車動態之使用人次平均每日高達 15 萬人次。
2. 為便利民衆在公車上也可以隨時掌握公車即時資訊，自 103 年 4 月 1 日起於環狀 168 東、環狀 168 西、自由幹線、77、76、72、33、0 南、0 北、紅 35 及西城幹線等 11 條公車上路線建置 WiFi 無線熱點，提供乘客免費無線上網；另為提昇候車空間網路服務，亦規劃於四大轉運站及重要候車站位分別建置 WiFi 無線上網熱點，以提供民衆即時查詢公車動態資訊使用。並於 103 年 12 月底與遠傳電信公司合作在 3 輛 205 中華幹線公車試辦提供車上 4G WiFi 免費無線上網服務與 4G 即時行車影像監控服務。
3. 除本市公車動態系統 iBus 高雄 APP 外，本局自 103 年 1 月起推出公車動態資訊「拍立得」，於本市各公車站牌張貼 QR code（QR 碼）標誌，手機掃描就能透過網路連結到本市公車動態資訊系統，立刻得知公車到、離站即時資訊，更於 103 年 12 月加入站位周邊景點查詢功能，使用次數統計至 103 年底已達 164,857 人次。



QR code（QR 碼）標誌



4G WiFi 免費無線上網

(三) 推動高雄好行公車

1. 為便利市民及觀光客於本市從事文化觀光旅遊活動，推動「文化觀光公車一票通」優惠措施，民衆於 104 年 6 月 30 日前，持票可暢遊哈瑪星文化公車、舊城文化公車、鳳山文化公車、大岡山假日觀光公車、台灣

好行—大樹祈福公車及紅毛港航線專車等 6 條文化觀光公車，亦可持票免費轉乘市區公車。

2. 調整橋 1 公車假日行駛路線，便利遊客於假日搭乘公車遊覽打狗英國領事館、雄鎮北門、鼓山輪渡站、捷運西子灣站、駁二藝術特區等景點。
3. 為提供遊客由高鐵左營站行經國道 10 號直達至佛光山佛陀紀念館，於 103 年 7 月 1 日起開駛「哈佛快線」。
4. 103 年 9 月 12 日新闢「西子灣城市快線（西城快線）」，從左營高鐵站出發，終點至中山大學，沿途行經美術館、願景橋、中都濕地、駁二特區及香蕉碼頭等重要景點，遊客可以飽覽沿途風光。
5. 104 年 6 月 30 日前，為推動海陸全日通，結合藍色公路（鼓山往返旗津）船票 2 張及免費無限次搭乘市區公車全日票 1 張，便利民衆逍遙暢遊充滿陽光與熱情的旗津海岸公園等名勝地區、還可飽啖生猛海鮮，遊覽別具海洋浪漫情致的旗津。



文化觀光公車一票通



海陸全日通套票

(四) 建置電動公車車隊

1. 為提高搭乘之舒適性與安全性，並達到節能減碳、環境永續之目標，全

國第一支行駛國道路線之電動公車車隊，自 102 年 1 月 12 日起投入旗美國道快捷公車路線服務。

2. 為響應推動低碳綠色運輸工具，追求城市永續發展，協助南台灣客運公司爭取經濟部「智慧電動車先導運行計畫—綠色高屏電動巴士推動計畫」專案補助購置 9 輛電動低地板大客車，於 103 年 4 月 1 日於建工幹線正式營運。亦持續鼓勵並積極協助客運業者爭取交通部、經濟部等相關中央單位之補助經費購置電動公車。



電動公車

(五) 30 分鐘生活圈—6 大轉運中心建置計畫

大高雄幅員遼闊，地理軸線呈東北—西南走向地形達 130 公里，為達 30 分鐘生活圈目標，本局規劃建置轉運中心串聯公共運輸系統，以高雄車站、高鐵左營站為兩大主轉運樞紐，鳳山、岡山、小港、旗山為四大次轉運樞紐，利用快捷公車或捷運高效率運輸服務縮短區域間距離，達成 30 分鐘生活圈之目標。

旗山、岡山、小港、鳳山等四大轉運站以本市都會與郊區轉運為服務功能，可提供台鐵、捷運、公路客運及市區公車等轉運服務，經本局積極推動建置作業，已於 102 年全數完工啓用。

高雄車站轉運站可提供高雄都會核心國道客運、公路客運、台鐵、捷運及市區公車等多功能轉運服務，設於高雄車站東側車站專用區二用地上，規劃設置 20 席月台，目前爭取由交通部鐵路改建工程局納入「台鐵捷運化—高雄市區鐵路地下化計畫」施工辦理。高鐵左營站轉運站規劃設置於高鐵左營站以西之轉運專用區，設置 16 席月台，可提供北高雄都會核心高鐵、台鐵、捷運、公路客運及市區公車等全方位轉運服務，由交通部高速鐵路工程局規劃以促進民間參與公共建設方式推動之，目前並由本府都發局辦理都市計畫變更調整管制規定中。



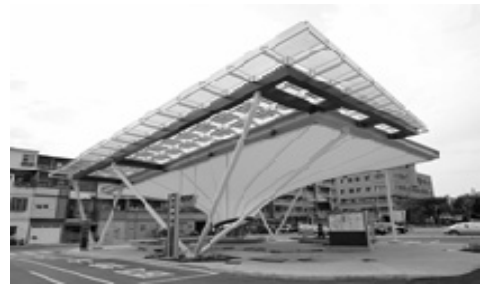
旗山轉運站實景



小港轉運站實景



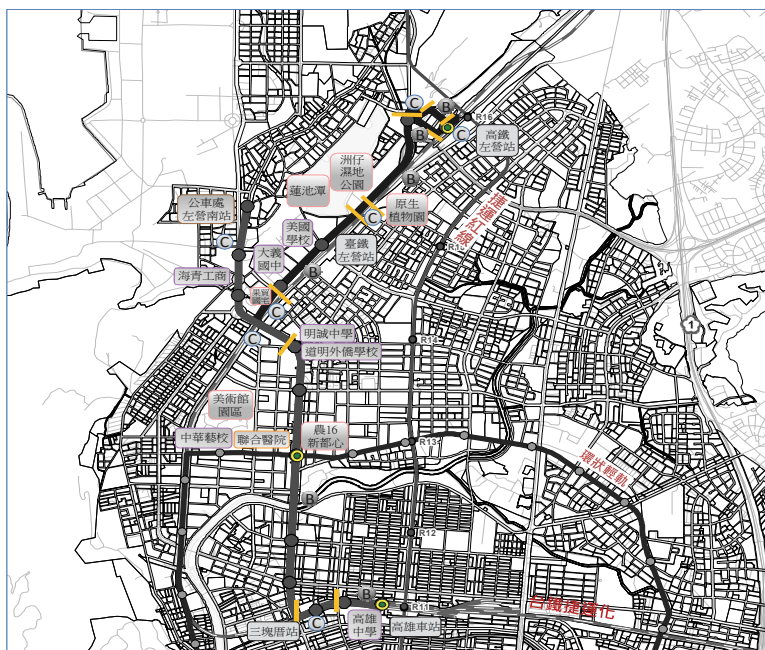
岡山轉運站實景



鳳山轉運站實景

(六)公車捷運系統（BRT）建置計畫

1. 為改善本市大眾運輸服務品質，本局參酌國外都市發展大眾運輸系統之經驗，期望引進公車捷運系統（BRT），透過完全專用或部分專用路權之營運方式，提供快速、彈性、低成本之大眾運輸服務。
2. 本局依據已完成之「大高雄地區整體公車捷運系統路網可行性研究」優先推動中華路 BRT 計畫，規劃路線由左營至高雄車站；本計畫獲交通部 102 年 6 月核定補助 200 萬元辦理高雄市公車捷運系統優先路線綜合規劃作業，並於 103 年 12 月底完成規劃作業。
3. 另為配合本市幹線公車路網之推動，於有限資源與環境限制下加強大高雄地區大眾運輸服務，已於 103 年 4 月於中華路試辦「禮讓大眾運輸輔助標線」，並研議先針對本市公車捷運系統優先路線推動實施公共運輸專用道，藉由專用路權提昇公車行車效率及服務品質，培養旅客運量，逐步升級服務設施，以搭配本市捷運及推動興建之輕軌系統，完善大眾運輸路網，漸進式完成 BRT 系統建置。



高雄 BRT 優先路線示意圖

(七)候車設施興建與環境改善計畫

1. 候車亭及站牌建置

為提高大眾運輸普及率，並提供優質候車環境與資訊服務，102 年獲交通部補助建置一般候車亭 50 座、集中式站牌 100 座及 30 座候車椅，已於 103 年 9 月完成建置作業；另已爭取獲交通部核定補助於 104 年建置一般候車亭 50 座、集中式站牌 300 座，預計於 104 年底前完成建置作業。



候車亭



集中式站牌

2. 候車環境改善

(1) 為改善本市公車候車環境，提昇候車服務品質，本局已於 103 年 2

月完成高楠公路八德路以北共 8 處之公車站推動快慢車道分隔島之公車候車環境改善；另獲交通部經費補助辦理民族一路天祥路以北共 6 處候車環境改善，預計於 104 年 5 月完工。

- (2) 為改善婦女夜間乘車安全，103 年獲交通部補助規劃針對醫院及學校週邊或較偏遠地區之候車亭進行照明設備改善，預計於 104 年 3 月完成建置作業。
- (3) 103 年完成高雄公車站環境改造，包含站體內外觀改善及靜態資訊路線看板等建置。另為增加搭乘公車趣味性及視覺美感，於信義國小站設置大型教學算盤搭配彩色方塊供民眾體驗及於澄清湖大門口建置生態意象鳥巢候車亭，增加環境教育及觀光遊憩功能。
- (4) 103 年完成轉運站及候車亭等 14 處重要站位增設 USB 免費手機充電座，提供民眾手機充電功能，提升候車環境品質及便民服務；另於西子灣站與澄清湖站建置創意手搖發電 USB 充電座，提升候車環境趣味性。

五、道路交通設施改善與管理

(一) 道路交通號誌、標誌、標線之維護管理

1. 號誌

(1) 新設號誌

為保障路口行車安全，明確規範幹支道路權，103 年度 7 月至 12 月共計完成新設三色號誌 13 處、行車倒數秒數號誌 3 處、行人專用號誌 5 處、行人觸控按鈕 1 處，以確保行車通行秩序與安全。



左營區大中二路與華夏路新設行人專用號誌



路竹區保寧路與順安路新設號誌



鳳山區瑞進路與瑞順街口新設閃光號誌



仁武區大灣國中新設觸控按鈕

(2) 更新交通號誌控制器

為確實有效管制道路行車秩序，促進交通安全，避免交通事故，將老舊、遭破壞易發生故障之號誌設備及管路予以汰舊調整，並配合擴大交通管理系統交控功能，103 年度計完成 269 處路口號誌控制器汰換。

(3) 提昇號誌維修效率

為維持本市號誌運作正常，降低故障率，提供民衆交通通行安全及順暢，除設置 24 小時號誌故障維修通報專線（2299804）外，並辦理交通號誌緊急處理報修工程，委由專業廠商進行設備損壞緊急搶修。另透過交通設施維修與管理服務，提供充足維修及管理人員，對大高雄市區交通號誌及交控路側設備進行巡查、維修及管理工作，103 年度平均每月受理 1,113 件通報案件（包含號誌軟、硬體故障及其他交通設施），平均修復時間 72.86 分鐘，達到 3 小時完修目標。



號誌維修作業-1



號誌維修作業-2

2. 標誌

為確保交通標誌禁制、警示等功能，有效管制道路行車秩序，維護狹窄巷弄、彎路、視距不佳之交通安全，持續辦理交通標誌、反射鏡增設汰換工程，以增進交通安全與順暢，103 年度 7 月至 12 月已完成前鎮區、左營區等 1,376 處反射鏡及 1,716 處交通標誌之增設汰換。



鳥松區中山路增設「輔 2」標誌



橋頭區瑞祥二街增設反射鏡



鳥松區美山路附掛螢光岔路標誌



三民區永年街 77 巷增設禁止左轉標誌

3. 標線

103 年度 7 月至 12 月計完成漆繪道路、路口、巷道熱拌反光標線 93,743 平方公尺。普通標線 47,627 平方公尺，有效規範駕駛人遵循行駛，保持重要幹道、路口標線完整常新。



大社區觀音山入口增繪網狀線



湖內區湖中路劃設槽化線



阿蓮區建國路/山腳路增繪「慢」標字



燕巢區中西路補繪行人穿越道線

(二)改善易肇事路口（段）交通設施

1. 為確保各轄區路口行車安全及順暢，持續檢討各行政區易肇事地點，103年下半年已完成鳳山區國泰路與南京路口、岡山區嘉新東路與聖森路口等 24 處易肇事路口（段）改善。此外並積極引入創新交通工程設施，如大樹區三和路設置「槽化線形立體減速標線措施」，以提供民衆更佳更安全之用路環境。
2. 為確保路口行車安全及順暢，進行市道交通管制設施更新改善作業，針對高雄市境內市道，以五大項目：標誌整併與減量、速限檢討、車道配置檢討、機車行車安全檢討及危險路段交通安全警示設施檢討進行全面檢視。103 年 7 月至 12 月計已完成市道 186、186 甲及 188 等路段之檢討改善。



大樹區三和路設置槽化線形減速標線



鳳山區國泰路與南京路設置機慢車專用道



市道 186 甲學城路增設速限及危 3 標誌



岡山區嘉新東路增設輔 1 標誌

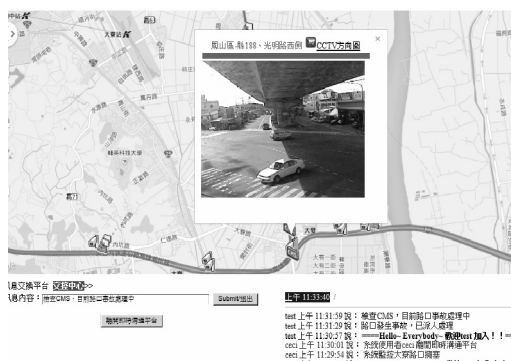
(三)建置交通管理系統

1. 本市交通管理系統建置計畫已累計完成 305 處路況監視系統、2 處環景監視系統、110 處車牌辨識系統、222 處車輛偵測器、118 處資訊可變標誌、6 處交通現況資訊板及 15 處停車導引資訊標誌等 778 處交控路側設備建置，納入智慧運輸中心監控之號誌化路口數已達 2,870 處。
2. 為提昇大高雄市整體交控系統功能，規劃 4 年 4 期「先進交通管理系統擴充工程規劃暨建置計畫」（100~103 年），完成包含旗美、大發工業區、高雄科學園區及林園工業區等四大智慧運輸走廊建置，提供即時、準確及有效之交通資訊，有效紓解觀光、產業園區交通瓶頸，提昇運輸效率。103 年度完成林園工業區智慧運輸走廊建置後，林園區台 17 線沿海路經時制調整，尖峰時段往東方向速率由 24km/h 提升 35km/h、服務水準由 E 級提升至 C 級，往西方向速率由 26km/h 提升 34km/h、服務水準由 D 級提升至 C 級；離峰時段往東方向速率由 31km/h 提升 38km/h、服務水準由 C 級提升至 B 級，往西方向服務水準維持 C 級不變。

3. 為增進大高屏生活圈運輸管理效率、降低因交界區域之交通事件對於用路人之影響，與屏東縣政府共同提報 102~106 年高屏區域交控系統整合計畫，爭取交通部補助經費，將本市、屏東縣、高速公路局、公路總局交控系統，透過雲端演算技術平台即時整合跨單位間所蒐集交通資訊，分析出具體交通管理措施，以宏觀無縫化角度進行交通控制，發揮交通資訊管理與協調指揮之功能，達到高屏區域路網系統資訊共享、設備共通、策略共治。103 年 7 月底已完成高屏三大橋（高屏、雙園、萬大）交通管理機制整合，並廣續向交通部成功爭取補助經費 1,400 萬元（本市 600 萬元、屏東縣 800 萬元），將前期三大橋交控管理措施，延伸整合納入台 88、國 3、台 17 及台 1 等路段，提升橋樑周邊路網資訊蒐集與發佈效能；預計 104 年 4 月完成。



林園工業區智慧運輸走廊



高屏區域交控平台即時路況監控

四氣爆重建與通車交通計畫

1. 公車路線回復

(1) 本局配合災後重建工程，辦理復舊路段 5 座候車亭及 21 座集中式站牌重建工程，於 103 年 12 月 19 日完成，受氣爆影響 13 條公車路線於 103 年 12 月 20 日已恢復原路線營運。

(2) 104 年 1 月 5 日起試辦紅 21 公車區間車，以服務原災區繞駛路段(和平路、中正路等路段)之載運服務。

2. 配合重建工程單位進行一心路、凱旋路、三多路等重建工程現場踏勘、圖說審查，提供號誌管線、點位、時制計畫等相關設施佈設意見，並於通車前全面檢視重建路段號誌時制設定，確保通車後交通安全。

3. 申請動支災害準備金 355 萬 8,619 元辦理「交通控制設施災後維修及復舊工程案」，共計安裝 CCTV 16 處，修復 CCTV 2 處、VD 4 處、CMS 1 處、AVI 1 處。

4. 本局協助辦理本市石化氣爆事件中受災損汽（機）車所有權人救助金發放事宜（每輛災損汽車新台幣 5 萬元，每輛災損機車新台幣 1 萬元），以減輕其經濟負擔，計畫執行時間至 103 年度 11 月 30 日止，補助對象為經本局或工務局拖吊至指定場所之災損車輛或經受災損汽（機）車所有權人舉證者，截止本計畫執行迄日核准災損汽車 726 輛，災損機車 452 輛申請案，共計發放救助金金額災損汽車 36,300,000 元，災損機車 4,520,000 元。

六、運輸監理

(一)捷運業務督導管理

1. 全面提升高雄捷運運量並持續行銷活動以轉虧為盈。

(1)高雄捷運運量提升績效

- A. 103 年度捷運平均日運量 16.79 萬人次、總運量 6,131 萬人次，較 102 年度運量增加約 60 萬人次，103 年度公共運輸日均運量 35 萬人次，較 102 年整體成長近 15%。
- B. 104 年跨年總運量高達 35.1 萬人次，破平日歷史新高，元旦跨年及連續假期運量破 140 萬人次，截至 104 年 1 月底總運量已逾 3 億 5 千萬人次。

- (2) 本府與高雄捷運公司於 102 年 6 月完成修約及財務重整，自 102 年 7 月起經財務重整之結果，使得捷運公司由每月虧損約 2 億元減至 2,000 萬元，以每月 2,000 萬元之虧損金額，預估每日運量只要達 18 萬人次／日，即可達損益平衡，規劃 106 年達損益兩平。103 年營業收入為 16.88 億元，較去年同期 18.81 億元減少 11.4%，103 年之累積虧損為 1.99 億元，虧損已較前期大幅減少。

(3)推出各項行銷措施刺激運量

- A. 整合市府大型活動，推動優惠票價實施政策（公車持一卡通免費搭、學生卡 75 折、普卡 85 折等票價優惠），並強化改善公車接駁，「接駁+活動+票價」三管齊下，高雄捷運運量逐年成長。
- B. 捷運公司定期推出各式套票，例如鳳儀采風行套票、紅毛港遊港套票、高鐵高捷交通聯票等，方便民衆使用並提升運量。
- C. 其他行銷策略，如定期舉辦跳蚤市場、彩繪塗鴉主題列車、敬老免費搭乘等方案，成功吸睛並創造話題，另為刺激運量，高捷邀請韓國濟州島泰迪熊於元旦連假期間在高捷車站，不定期出現與民衆同樂，除可提升運量外，亦可增加附屬事業收入。
- D. 捷運公司與台灣知名插畫角色「爽爽貓」跨界合作，在捷運中央

公園站、草衙站及二列車廂內打造療癒幽默風格，並推出插畫周邊商品，及首推虛擬萌系站務員「小穹」及司機員「艾米莉亞」，以吸引民衆搭乘。



爽爽貓主題列車



虛擬站務員小穹宣導乘車禮儀及資訊

2. 確保捷運營運安全與服務品質

- (1) 高雄捷運營運績效良好，103 年度無重大事故發生，服務指標計 4 大類 22 項指標，包含安全、快速、舒適及服務品質均優於規定指標
- (2) 配合高雄市區鐵路地下化高雄車站共構工程，高雄捷運已順利完成捷運高雄車站上下行永久軌道切換，為國內捷運系統首例，切換完成後民衆搭乘捷運更加舒適，並可提升捷運行車效率。
- (3) 捷運美麗島站以公共藝術「光之穹頂」獲 CNN 圈選該站為「全球最美地鐵站」第 6 名，成為新人集團結婚的最佳會場，提供民衆搭乘捷運外之視覺饗宴。



高雄車站永久軌切換



美麗島站光之穹頂

3. 辦理輕軌營運準備作業

高雄環狀輕軌為國內第一條新的軌道運輸系統，營運作業與捷運系統有相當差異，相關營運法規規章及文件均須重新檢視、修正與訂定：

- (1) 一級文件（法規）：修正 4 項市法規，陳報交通部核定後實施。
- (2) 二級文件（作業程序、規定）：府內機關協助審查，由本府核定或備查，預計 104 年 3 月底前完成第一階段初稿。
- (3) 初、履勘：前述文件備妥暨工程完竣後，配合輕軌通車時程報請交通部履勘。

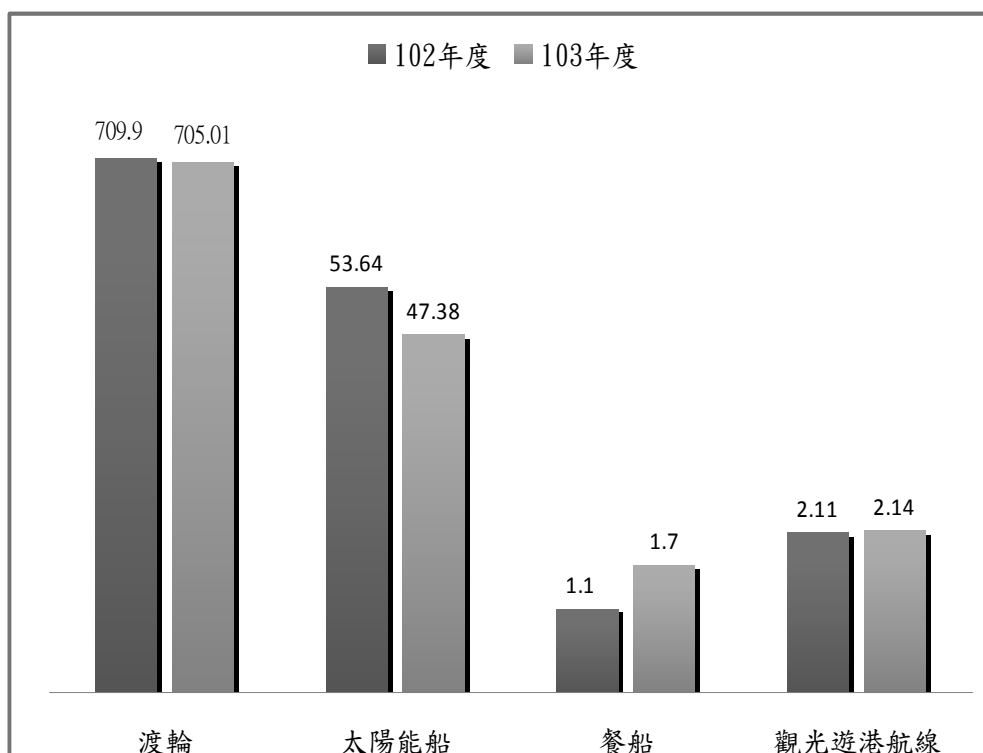
(二) 輪船業務督導管理

1. 全面提升輪船運量以增加營運收入

(1) 運量：

- A. 渡輪載客量 102 年 709.9 萬人次，103 年 705.01 萬人次。
- B. 太陽能船載客量 102 年 53.64 萬人次，103 年 47.38 萬人次。
- C. 餐船載客人數持續成長，102 年 1.1 萬人次，103 年 1.7 萬人次。
- D. 觀光遊港航線亦逐年提升，101 年 1.34 萬人次，102 年 2.11 萬人次，103 年 2.14 萬人次。

單位：萬人次



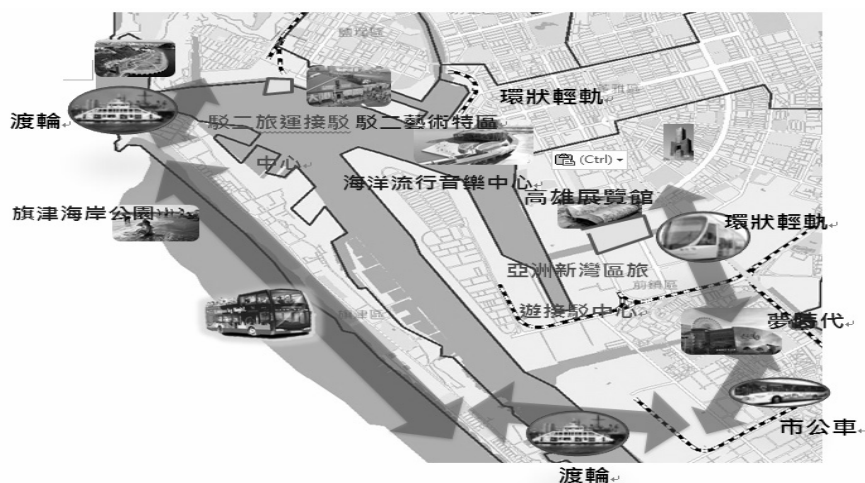
輪船公司 102 年與 103 年各航線運量比較圖

(2) 營運改革

- A. 旗津－鼓山渡輪實施票價調整，以合理反映營運成本，並有效增加營運收入，同時規劃渡輪汰舊換新，以提昇渡輪服務品質，保障乘客搭乘安全。
- B. 前鎮－中洲渡輪航線採勞務採購方式營運，以支付廠商契約價金之方式，減少公司虧損並提昇服務品質。
- C. 太陽能船採勞務委外方式營運，以收取固定權利金及營運權利金方式經營，透過民間企業接手營業，提昇太陽能船整體服務品質及行銷管道，可有效增加搭乘人數，發展本市愛河水域觀光，並可使輪船公司將人力集中於管理階層，有效提昇公司經營效率。
- D. 新光碼頭－旗津輪渡站航線，將較少搭乘之固定航線改以包船方式經營，有效減少公司整體虧損。

(3) 亞洲新灣區交通動脈網

- A. 輪船公司加入兩輛鴨子船營運，並串聯太陽能愛之船、前鎮河渡輪航線及鴨子船成海陸套票，以打造亞洲新灣區交通動脈網。



(三) 計程車業務管理

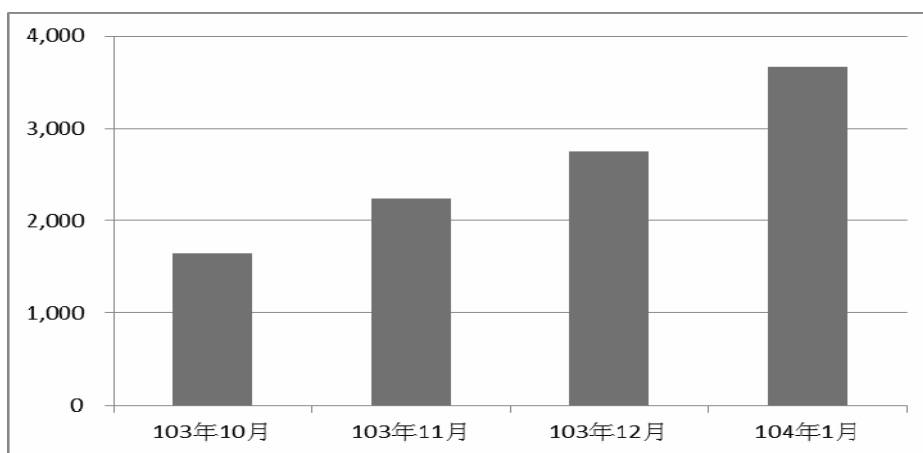
1. 推動無障礙計程車隊

- (1) 本局配合交通部於 101 年 12 月 6 日發布「交通部公路公共運輸提升計畫補助無障礙計程車作業要點」，研提計畫書向交通部申請無障礙計程車之購車補助，並獲交通部同意於 1,640 萬元額度內覈實補助，共計 40 輛無障礙計程車，於 103 年 24 輛無障礙計程車正式上路營運，104 年 40 輛車將全部到位上路。未來將俟交通部修正作業要點後，提送計畫書申請各項補助，以更完善本市無障礙運輸服務。



無障礙計程車隊

- (2) 為便利身心障礙者搭乘可享有段次補貼，分批於無障礙計程車輛裝置電子票證系統，並與一卡通公司合作自 103 年 10 月 10 日起，推出持一卡通搭乘無障礙計程車，可享 5 元車資折扣，持博愛卡交易數成長 123%，大幅提高身障者搭乘無障礙計程車之比例。



博愛卡每月交易點數

2. 觀光計程車

- (1) 103 年觀光計程車駕駛培訓計畫，共有 232 人通過測試，並將合格名單函文至各飯店、百貨業者、觀光協會、旅遊協會及觀光局等，俾宣傳本市觀光計程車隊，及因應 103 年為國際觀光年，國際郵輪抵港數大幅成長，截至 103 年底觀光計程車共服務約 50 航班，每艘郵輪載客平均 3,000 名，散客約佔 3 至 5 成，創造觀光計程車服務人數至少 4.5 萬人次。

- (2) 今（104）年第一艘郵輪於 104 年 2 月 8 日靠港，本市計程車公、工會及觀光計程車隊業組成聯盟派員輪流義務人員負責協助秩序維護服務，及當場派遣觀光計程車搭載乘客，前揭營運規則，台中市郵輪靠港計程車營運管理成員並於 2 月 8 日靠港當日派員觀摩此營運規則。



104 年 2 月 8 日郵輪靠港觀光計程車稽查

3. 計程車彈性運輸服務計畫

- (1) 本計畫為台灣首創以計程車替代公車提供彈性運輸服務，前於 103 年實施試辦計畫，成效顯著，達成二量一質目標，另可培養大眾運輸潛在旅客。

A. 二量（乘載率、補助費用）：

(a) 乘載率

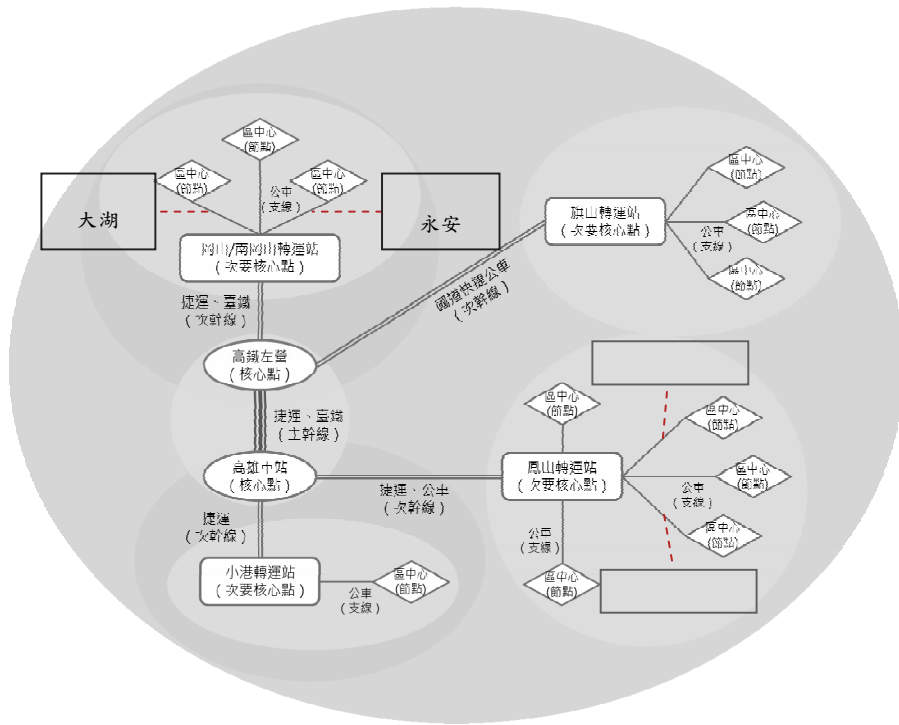
	紅 70	紅 71
運量（人次）	756	12,161
出車數（趟次）	1,681	1,878
平均乘載率（人）	2.2	6.6
計程車服務期間	103 年 4 月至 6 月	104 年 3 月至 12 月
備註	成效顯著，由 334 人（4 月運量），成長至 1,846 人（7 月運量），成長 5.5 倍；因運量成長顯著大於計程車運能，自 7 月份恢復公車行駛。	

- (b) 試辦計畫基於計畫理念，運量低於計程車運能部分仍由計程車接駁服務，統計總經費約節省 15%。

B.一質（及戶便利性）

計程車的機動優勢和彈性路線針對偏遠地區特殊需求，提供及戶服務。

- (2) 本局依據本市「區域型幹支線公共運輸發展藍圖」，賡續推動大寮、大樹、永安及大湖區計程車彈性運輸服務計畫，其中大寮、大樹線已獲交通部公路總局核定補助 36 萬 5,400 元，永安、大湖線另已提報交通部爭取預算，預期可達到兩量一質效益，培養大眾運輸潛在客源。



本市區域型幹支線公共運輸發展藍圖

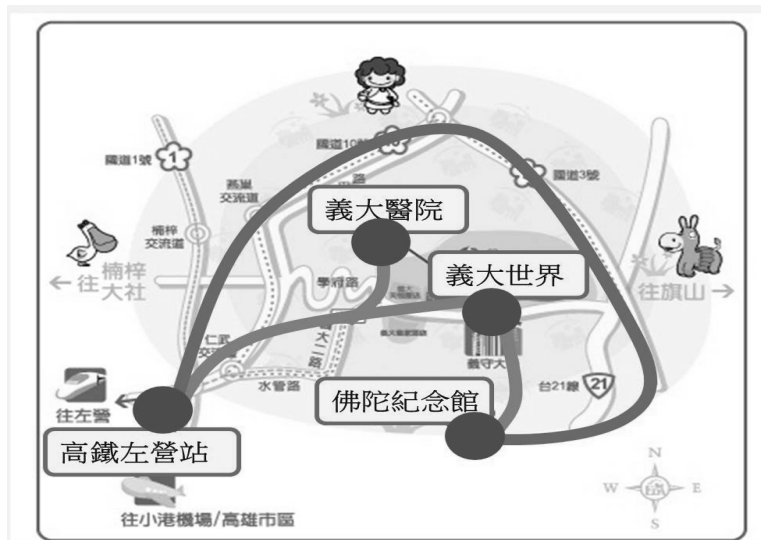
4. 推動計程車共乘計畫

- (1) 為提供旅客便捷交通環境，改善計程車違規攬客之情事，提昇計程車服務品質，本局於 104 年元旦推動「高鐵左營站－義大世界」計程車共乘路線，頗獲好評，根據運量統計截至 2 月 1 日止，共出車 275 趟次，服務 1,319 人次。透過計程車共乘計畫，可帶動周邊觀光產業發展，提升本市觀光產業競爭力。



計程車共乘計畫上路

(2) 本局為廣續推動計程車共乘計畫，規劃「高鐵左營站－佛陀紀念館」、「高鐵左營站－義大醫院」、「義大世界－佛陀紀念館」為本市計程車共乘路線，已於 104 年 2 月 4 日召開「高雄市政府計程車客運業經營派遣及共乘業務審查會」評選出獲選業者，其中「高鐵左營站－佛陀紀念館」、「義大世界－佛陀紀念館」於 104 年 2 月 18 日上路，「高鐵左營站－義大醫院」於 104 年 3 月 1 日上路。



計程車共乘路線圖

七、交通違規裁決業務

(一) 依據「道路交通管理處罰條例」及「違反道路管理事件統一裁罰基準及處理細則」規定辦理道路交通違規案件裁罰作業。103 年 1 至 12 月交通違規結案件數計 133 萬 5,539 件，罰鍰收入（估計決算數）約為新台幣

16 億 2,159 萬 2,161 元。另辦理交通違規罰鍰分期繳納、廣設罰鍰繳納服務管道、道路交通安全宣導及服務等業務。

(二)持續對違反道路交通管理事件裁決確定案件移送行政強制執行作業，並加強已取得債憑案件之財產清查及再移送行政強制執行作業。

八、車輛行車事故鑑定

(一)依據道路現場佈設、警方提供之現場圖、相片、調查表、筆錄及司法機關提供之卷宗調查資料，對車禍發生之過程加以探討分析，適切運用科學的方法收集現場實證及輔助資料，就學理及法規觀點研判事故發生的原因及肇因，提供當事人及司法機關責任釐清之參考意見。

(二) 103 年全年共計受理申請車輛事故鑑定案件 2,212 件，其中民衆申請件數為 1,146 件，司法囑託案件為 1,066 件。較 102 年增加 315 件，成長約 16.6%。

(三) 104 年至 1 月底止，共計受理申請車輛事故鑑定案件 156 件，其中民衆申請件數為 94 件，司法囑託案件為 62 件。

肆、結語

維護市民更便捷、安全及永續交通運輸係本局重要使命，102 年度本局完成公車處民營化、公車路線釋出及實施公車路網優化，103 年推動「公車運量躍昇計畫」，大眾運輸運量較 102 年成長約 20% 外，103 年本市 A1 事故死亡人數 226 人較 100-102 年 3 年平均值 243 人減少 17 人，顯示本局在多管齊下的肇事防制與宣導成效，基於鼓勵使用大眾運輸有助交通肇事之降低及停車需求之疏解，未來本局將持續透過公共運輸質與量的提昇，鼓勵民衆搭乘，以解決交通安全、停車管理等問題。

未來本局將面臨更多的挑戰，勁甫將帶領全局同仁，以負責、務實及專業的精神，共同為高雄市的交通而努力。

更誠摯地期盼各位議員女士、先生給予指正與鼓勵，使各項交通業務持續而穩定地成長，為市民開創更多更好的生活福祉。

敬祝

各位議員女士、先生 健康愉快
大 會 圓滿成功

附錄

高雄市輪船股份有限公司業務報告

壹、重要運輸業務執行概況

一、公共船舶營運概況（103年7月至103年12月）

(一)渡輪業務

1. 渡輪航線：渡輪航線 3 條（鼓山旗津航線、前鎮中洲航線、新光旗津航線）。
2. 船隻數量：渡輪 8 艘。
3. 航行總哩程：38,173.95 哩，平均每日航行 212.08 哩。
4. 載客人數：3,306,356 人次，平均每日載客 18,369 人次。
5. 行駛航次：66,494 航次，平均每日航行 369 航次。
6. 營運收入：42,188,953 元，平均每日營運收入 234,383 元。

(二)愛之船業務（含固定航班及租船）

1. 船隻數量：太陽能船 12 艘。
2. 航行總哩程：18,195 哩，平均每日航行 101.08 哩。
3. 載客人數：221,189 人次，平均每日載客 1,299 人次。
4. 行駛航次：7,278 航次，平均每日航行 41 航次。
5. 營運收入：17,499,679 元，平均每日營運收入 97,220 元。

(三)觀光遊輪業務（含固定航班及租船）

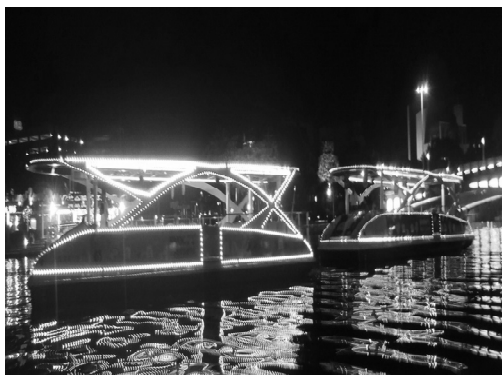
1. 船隻數量：觀光遊輪 3 艘（光榮輪、真愛輪、高雄輪）。
2. 航行總哩程：4,407.3 哩，平均每日航行 24.49 哩。
3. 載客人數：41,494 人次，平均每日載客 231 人次。
4. 行駛航次：651 航次，平均每日航行 4 航次。
5. 營運收入：9,636,124 元，平均每日營運收入 53,534 元。

103 年度 7—12 月營業收入 65,970,796 元，較上年度同期 72,923,538 元，減少 6,952,742 元，營收減少率 9.5%，營收減少主因係 7 月 31 日高雄氣爆意外事件及登革熱疫情升高，重擊高雄市旅遊市場長達半年之久，唯「觀光遊輪·海上饗宴」今年下半年營收較去年同期增加 125 萬多元，將再積極拓展團體客源，以提升總營收。

二、提升太陽能船服務品質

為國內規模最大的陽光船隊，添上光彩奪目的 LED 燈飾，入夜後的愛之船，彷彿披上孔雀華麗的「光」彩衣，流線圓弧的船體線條，被七彩珠燈勾勒得

更明艷窈窕，船尾圈滾閃亮的七彩燈珠，投射在愛河水影下，寶藍、湖綠、艷紅迷人波光，妝點得更加嫵媚動人，成了愛河新亮點。



七彩繽紛的太陽能愛之船點亮愛河



愛河新地標與光彩奪人的
太陽能愛之船相輝映。

三、高雄輪～蚵仔寮藍色公路

395 噸位的高雄輪，於 103 年雙十國慶開啓藍色公路旅遊新紀元，周休二日開航蚵仔寮，推展海上旅遊與行銷觀光漁港，10 月至 12 月共航行 20 航次，營收 82 萬多元。



高雄輪～蚵仔寮藍色公路



高雄輪嶄新客艙

四、全國最獨特「觀光遊輪·海上饗宴」行銷河港觀光

搭乘觀光遊輪在海上悠閒品嚐美食，同時帶領遊客探索高雄港的新魅力，成了全國唯一也最獨特的海上觀光旅遊。103 年 7 月 1 日起至 103 年 12 月 31 日止，總收入高達 463 萬 274 元比 102 年同期增加約 125 萬多元，成長 37 %。



觀光遊輪成了高雄港觀光大使 全國最獨特的海上餐船，成了最夯旅遊行程

貳、今後工作重點

- 一、因肩負旗津地區聯外交通運輸市政政策，未來營運期能減少虧損，104 年將調整旗鼓渡輪航線票價，以實際反映營業成本，改善財務結構，增加公司營運利益。
- 二、輪船公司為改善財務結構，活絡公司營運，規劃於 104 年太陽能船將進行委外營業。
- 三、輪渡站規劃自動化閘門將參考捷運站規劃於各輪渡站設置自動化閘門，以提升投幣準確度及有效控管乘船人數。
- 四、規劃高雄輪高雄外海及興達港營運計劃，並評估委外包船營運可行性，推展高雄港藍色公路觀光。
- 五、前鎮中洲航線委外經營減少虧損。