

二、高雄市政府交通局業務報告

日期：102年10月7日

報告人：局長 陳 勁 甫

壹、前 言

貴會第1屆第6次定期大會開議，勁甫應邀列席提出業務報告，甚感榮幸。承蒙各位議員女士、先生對本局業務不吝批評與指導，使各項工作順利推動，希望貴會繼續給予支持與指教，勁甫一定虛心受教，積極改進。

交通是城市發展重要基石，與經濟發展、環境永續及市民行的權益息息相關，本局主管各項交通業務，進行各項交通運輸規劃與管理、發展並擴張公共運輸路網、提昇智能交通管理功能、改善停車問題、降低肇事率，希望提供大高雄市民更便捷的公共運輸服務、更安全的交通運輸環境，邁向更永續的都會運輸系統。

現謹就本局各項執行計畫提出扼要報告，敬請支持與指正。

貳、交通政策

一、五大政策目標

(一)人本的交通

為落實「以人為本」之交通運輸發展導向，將以兼顧使用者需求，建立運輸系統友善使用環境，提升交通建設之親和性、舒適性及可靠性為目標。建置通用、無差異、無障礙之交通環境，使不同行為能力、使用族群均能便利使用，建構人本的交通運輸環境。

(二)便捷的交通

針對大高雄交通運輸發展需求，結合智慧型運輸系統，整合各項交通運輸系統資源，以工程及管理方式強化既有系統之鏈結，改善效率，建構快速、準點公共運輸系統，提昇大高雄整體運輸服務效率及便捷度。

(三)安全的交通

安全為交通治理的基本原則，高雄縣市合併後，因偏遠郊區及市區交通條件差異及資源分配不同，在交通治理上需因地制宜。為建立安全的交通環境，將積極以工程(Engineering)、教育(Education)、執法(Enforcement)及鼓勵使用安全運具(Encourage)之4E手段，配合安全監督與管理的系統機制，以「預防於先」之原則，改善交通運輸環境，進而降低交通事故傷亡可能性及程度，提昇整體運輸環境之安全性。

(四)永續的交通

為追求大高雄永續發展，交通運輸建設亦應兼顧「環境、社會、經濟」等三方面之永續性。在環境永續部分，考量運輸建設造成的外部效果，維護生態平衡避免破壞環境，並積極引進節能運具降低污染。在社會永續部分，合併後運輸系統之發展，應兼顧各階層族群民衆使用權益，以公平、合理方式縮短城鄉差距。在經濟永續部分，提昇高雄市交通運輸資源的有效利用與效果，健全運輸系統的財務結構，改善服務品質，建立財務上自給自足的運輸系統，以正向循環方式發展交通運輸。

(五)休閒的交通

大高雄依山傍水，具有廣大的腹地，富含豐饒的觀光資源；除有山、海、河、港等觀光資源外，更納入豐沛的自然人文景觀及多樣的宗教文化資源。為因應休閒產業之發展，將針對觀光遊憩需求，整合觀光資源，規劃適時、適地的運輸服務系統，除引進話題性、吸引力多元觀光運具，更將建立無縫式轉乘接駁觀光運輸環境。

二、七大行動方案

(一)建立港市一體交通運輸系統，活絡產業發展

大高雄具備優良港灣、國際機場及廣大產業腹地，為台灣國際海空雙港門戶城市，為創造港市雙贏，必須以人流與物流兼備之思維，整合港市一體交通建設。

(二)照顧弱勢族群，提供雙管無障礙運具

高雄縣市合併後身心障礙人口約為 14 萬人，為滿足身心障礙市民基本交通運輸需求，持續引進全低地板公車至 100 輛，每輛車配置足夠的輪椅空間，並擴充復康巴士車隊至 100 輛。

(三)推動三大低碳運輸工具，追求城市永續發展

建立太陽能運輸系統，持續擴充太陽能船隊至 12 艘，擴充太陽能公車候車亭與站牌。引進氫油節能公車車隊及全電動公車技術，以逐步降低對於石化能源之依賴。

(四)建置智慧型運輸系統，落實四大智慧運輸走廊

已完成國 10 旗美智慧運輸走廊及台 88 大發工業區智慧運輸走廊建置，持續推動國 1 高雄科學園區智慧運輸走廊及台 17 林園工業區智慧運輸走廊，確保行車速率與服務水準。

(五)建立層級推動架構，發展五大公共運輸系統

以捷運（MRT）、輕軌（LRT）、公車捷運（BRT）、公車、撥召公車（DRT）等五大公共運輸系統來提供大高雄多元、無縫的大眾運輸服務，達成區區有公共運輸服務之目標。

(六)建置大高雄六大轉運中心，確保公共運輸服務水準

以高雄火車站、高鐵左營站為主要轉運中心。以大高雄分區核心作為次轉運中心，包含南-小港、東-鳳山、北-岡山、東北-旗山等四個次轉運中心，中心間提供高服務水準之公共運輸。

(七)強化七大觀光運輸系統，塑造遊憩魅力

旗津、西子灣及壽山地區、旗山美濃地區、大崗山地區、梓官濱海地區、寶來藤枝地區、佛光山地區等七大觀光景點，提供觀光公車、觀光船服務。

參、執行計畫成果

一、運輸規劃

(一) 30 分鐘生活圈-建置 6 大轉運中心

大高雄腹地幅員遼闊，地理軸線呈東北-西南走向地形，為達 30 分鐘生活圈目標，本局規劃建置轉運中心方式串聯公共運輸系統，透過建置分區轉運樞紐方式，以高雄車站、高鐵左營站為 2 大主轉運樞紐，鳳山、岡山、小港、旗山為 4 大次轉運樞紐串聯公共運輸，以最有效率之運輸縮短區域間之距離。

1. 高雄車站轉運站

高雄車站轉運站可提供高雄都會核心國道客運、公路客運、台鐵、捷運及市區公車等多功能轉運服務，設於高雄車站東側車站專用區二用地上，規劃設置 20 席月台，目前配合鐵路地下化工程賡續辦理推動作業中。

2. 高鐵左營轉運站

高鐵左營轉運站規劃設置於高鐵左營站以西之轉運專用區，設置 16 席月台，可提供北高雄都會核心高鐵、台鐵、捷運、公路客運及市區公車等全方位轉運服務，由交通部高速鐵路工程局規劃以促進民間參與公共建設方式推動之，目前由本府都發局辦理都市計畫變更調整管制規定中。

3. 旗山轉運站

旗山轉運站設置於高雄客運旗山南站，由本局依據「發展大眾運輸條例」及「大眾運輸事業補貼辦法」申請交通部公路總局公路公共運輸發展計畫-「旗美地區公共運輸發展計畫」專案經費補貼高雄汽車客運公司辦理旗山轉運站新（整）建，已於 102 年 1 月 12 日正式啟用，共計引進 27 條公車客運路線。

4. 岡山轉運站

岡山轉運站與南岡山轉運站分別位於台鐵岡山車站與捷運南岡山站前，兩處轉運站均採 3 席月台配置，可提供北高雄岡山地區利用台鐵及捷

運紅線等軌道系統進出都會核心之轉運服務。岡山轉運站已於 102 年 2 月 7 日正式啓用，共計引進 10 條公車客運路線，南岡山轉運站則已配合捷運 R24 車站於 101 年 12 月 23 日同步啓用，共計引進 14 條公車客運路線。

5. 小港轉運站

小港轉運站位於捷運小港站 1 號出口，設置 3 席公車停靠格位，另包括公車動態資訊系統、太陽能光電設施及降溫噴霧系統，提供無縫隙轉乘及優質候車環境。本轉運站已於 102 年 3 月 27 日正式啓用，共計引進 10 條公車客運路線。

6. 鳳山轉運站

鳳山轉運站位於捷運大東站西北側，建置 2 席公車停靠格位及膜構造候車亭，另包括公車動態資訊系統、太陽能光電設施及降溫噴霧系統，提供無縫隙轉乘及優質候車環境。本轉運站已於 102 年 5 月 8 日正式啓用，共計引進 8 條公車客運路線。



旗山轉運站實景



小港轉運站實景



岡山轉運站實景



鳳山轉運站實景

(二) 交通安全守護團

1. 本府於 102 年 5 月 7 日成立交通安全守護團，成員包含本局、教育局、社

會局、勞工局，針對學生、新手駕駛、工業區員工及年長者舉辦交通安全巡迴教育課程，教育宣導騎乘機車的安全要領及如何安全駕駛。

2. 交通安全守護團講師群由多位各縣市卸任交通局長及交通專業教授所組成，於本市高中職、大專院校、工業區及社會教育機構巡迴宣講，講師陣容為賀陳董事長旦、王顧問國材、賴教授文泰、魏教授健宏、曾教授平毅、張教授勝雄等重量級講座授課。5 月份至 7 月份共宣講 25 場，總計宣講達 5,372 人次。



交通安全守護團宣講-1



交通安全守護團宣講-2

(三)推動國道 7 號高速公路建設計畫

1. 國道 7 號路線全長約 23 公里，沿線設置南星端、林園交流道、臨海交流道、大坪頂交流道、小港交流道、大寮系統交流道、鳳寮交流道、鳥松交流道、仁武系統交流道等 9 處匝道或系統交流道，經費 615.5 億元，預計 108 年完工。
2. 為增進地方繁榮、帶動沿線鄉鎮地區發展，爭取大坪頂、林園、臨海等交流道，並取消住戶抗爭嚴重「三五貨櫃聯絡道」規劃，預期可分散國道 1 號車流、建構高雄都會外環高（快）速公路、強化海空港聯外功能、服務路廊周邊及提供發展廊帶重啟南部經貿活力，對於紓解港區周邊交通有實質助益。
3. 另為增進貨運業者瞭解目前與未來高雄港周邊發展計畫與聯外交通問題規劃，本局於 102 年 3 月 15 日邀集相關單位召開「高雄港聯外交通改善構想」座談會，座談會中相關單位已充分表達對國道 7 號計畫之建議並提供相關貨運起迄資料與未來高雄港聯外道路路網規劃，供主辦單位納入後續規劃參考。
4. 國工局已於國 7 沿線地區辦理多場地方說明會，向地方各界說明並聽取意見。近期也在 102 年 6 月 4 日及 6 月 21 日應地方要求於大寮區召開地方說明會針對沿線地主及民衆主要意見，已妥擬因應作法，務期居民

權益損失降到最低，有關民衆陳情於國 7 與台 88 線增闢上下交流道部分，經國工局評估就工程技術方面尚屬可行，惟涉及原規劃之大寮系統交流道之交通運轉，且須增加用地徵收及拆遷範圍，將於後續設計階段就交流道運轉、用地徵收影響等因素審慎研究。有關增設平面道路部分，將於後續設計階段就行經大寮地區路段之地形條件、交通運輸需求、鄰近道路條件等因素整體評估。有關土地徵收部分，在符合環境生態、交通運轉及行車安全等考量下，路線規劃原則即優先考量利用現有道路或公有土地，儘量避免徵收優良農地及拆遷房舍，並儘量利用工程技術將徵收私有土地範圍，達最小必要限度範圍，並以市價徵收。

5. 國 7 建設計畫部分，已於 102 年 2 月 26 日由經建會邀集會議審查，結論原則支持本計畫，俟環評審查通過後核定辦理。環保署已於 102 年 8 月 30 日召開環境影響評估審查委員會第 242 次審查會議，審查本案環境影響說明書，決議本案「進入二階環評」。
6. 本計畫後續俟環評審議通過、建設計畫報奉行政院核定，始展開工程設計、用地取得及施工。



國道 7 號仁武交流道示意圖



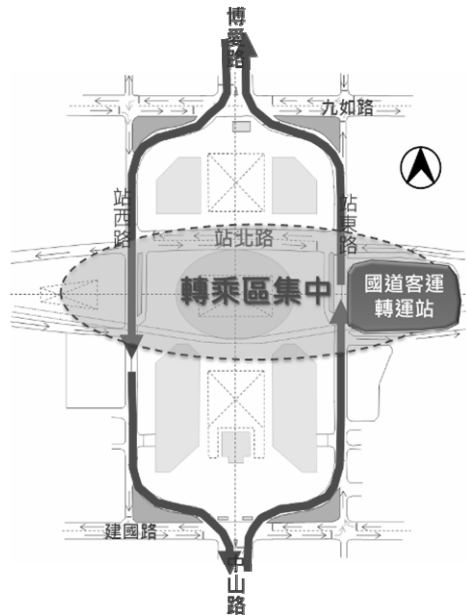
國道 7 號規劃路線圖

(四)鐵路地下化相關運輸規劃

1. 高雄鐵路地下化計畫，起自台鐵新左營車站以南經葆禎路迄至鳳山，全長 18.16 公里，除原有之高雄車站、鳳山車站外，設置左營、內惟、美術館、鼓山、三塊厝、民族及大順、正義/澄清（預定）等 8 座通勤車站，相關工程刻由交通部鐵路改建工程局持續辦理中，總經費約 953 億元，由本府與中央各負擔 296 億元及 657 億元，全線預定 106 年底完

工通車。

2. 針對鐵路地下化高雄車站特定區中山路、博愛路南北穿越方式，綜合考量車站特定區整體意象完整性及發展性，及因應防洪、捷運軌道工程風險、都市景觀及公共運輸形象等因素，中山路、博愛路南北穿越將以平面化方式規劃，並已於鐵路地下化都市發展專案小組第 7 次委員會議，確認通過採「站區運輸優化方案」辦理，另有關中博地下道取消後節省之經費，擬朝以本市最大利益為原則，爭取用以支應高雄車站「站區整體運輸改善策略」，提升站區整體運輸效率。



中博南北平面化穿越示

(五) 易肇事地點改善專案

1. 依現行本市交通肇事防制工作分工，有關 A1 交通事故均由本府警察局依警政署規定於事故發生後 3 日內邀集相關單位會勘研商改善對策，並將改善措施提報本府道安會報列管辦理。
2. A2 交通事故係為 A1 交通事故之潛在發生因子，為減少交通事故發生，提昇道路交通安全，於 99 年成立「肇事防制小組」，針對本市轄區內 A2 交通事故易肇事地點研議改善措施。至 102 年 6 月份為止已完成三民區民族一路/十全路口、鳳山區五甲二路/南華路口及左營區博愛二路/裕誠路等 39 處 A2 交通事故易肇事地點改善作業，另有 26 處路口正積極辦理改善中，並持續追蹤改善績效。
3. 依本局「易肇事地點分析系統」資料分析顯示，本市交通事故肇事原因主要以酒醉駕駛及違規駕駛行為最高，約佔交通事故發生比例 9 成以上。本局持續協調相關單位，加強交通執法、交通工程改善及交通安全教育宣導作為。
4. 102 年 1-7 月本市共發生 A1 交通事故 126 件，造成 131 人死亡，較 101 年同期 146 件，149 人死亡，減少 20 件 (-13.7%)、18 人 (-12.1%)。顯示本局及本府有關單位的積極努力已展現初步成效。

(六) 鼎金系統交流道周邊交通問題改善

鼎金系統交流道為本市重要交通樞紐，除擔負國 1、國 10 車流轉換，更

是本市仁武、左營地區重要通行要道，惟因系統匝道與地區道路毗鄰甚近，車流量龐大且交織嚴重，常造成周邊道路壅塞，影響國道及地區道路行車效率，經研析其交通問題及改善計畫如后：

1. 國 10 西向自由路出口易壅塞回堵問題

由高公局在國 1 南下轉國 10 西向匝道設置匝道儀控設施進行流量管制；另國 10 自由路出口匝道平面路型改善由本局規劃、新工處辦理，已於 101 年 3 月 27 日完成，改善前後匝道及國 10 主線速率，分別提升 16% 及 17%。

2. 民族路及文自路匝道壅塞及車流交織問題

由高公局於國 10 東往南、西往南匝道匯流處，調整車道配置，完成後已減少兩向車流於匝道端交織而造成壅塞。

3. 國 1 南下增設鼎力路出口匝道

於 101 年 5 月 18 日審議通過，刻由高公局辦理規劃設計作業，匝道銜接平面路口可直接東行仁武地區，初估經費約 6,500 萬元，刻正由交通部臺灣區國道高速公路局進行綜合規劃，目前尚於初步設計階段，預計施工工期為 1 年，預計將於 103 年底完工。

4. 大中路-鼎中路口常有往仁武車輛迴轉問題

短期部分請本府警察局交通警察大隊加強違規車輛取締。

5. 國 10 東向無直接銜接國 1 北上匝道問題

已由新工處重新啓動建設計畫，並依高公局及交通部審查意見修正新興計畫，於 102 年 7 月 23 日提報「高雄都會區快速道路系統延伸銜接鼎金系統交流道北上匝道」新興計畫至中央審核。



自由路出口匝道改善-1



自由路出口匝道改善-2

(七)國道 10 號旅次特性調查暨實施計程收費之交通衝擊分析

1. 為瞭解國道 10 號鄰近偏遠山城地區使用國道 10 號之情形，掌握國道旅

次特性及實施計程收費後轉移至平面道路或公共運輸系統比率，並規劃相關旅次移轉相關策略與配套措施，交通部台灣區國道高速公路局 101 年 10 月委託本局協助辦理「國道 10 號旅次特性調查暨實施計程收費後交通衝擊分析規劃案」。

2. 本規劃案內容為對本市國道（含國 1、國 3、國 10）進行交通特性調查，並分析國道實施里程收費後，民衆使用國道旅運行為之改變情形，及評估可能之替代道路中，高雄市主要道路、聯外孔道及對其他運具（如：公共運輸）之影響。
3. 本案預期效益為瞭解本市民衆之國道使用特性，以供後續相關政策決策參考之依據、預先研擬平面替代道路改善措施，以提升平面道路服務水準，降低未來國道計程收費造成之衝擊、研擬替代公共運輸系統改善措施（含補貼額度、班次數等），以提升公共運輸服務水準，降低民衆轉移使用公共運輸之阻力。

(八)交通疏導計畫

1. 清明連假觀光景點交通疏導計畫

102 年 4 月 4 日至 7 日清明節 4 天連續假期期間，特別針對佛光山、義大世界、旗山（內門宋江陣）、旗津、西子灣（駁二特區）、壽山、橋頭糖廠等各觀光景點訂定交通疏導計畫，除道路交通管制、接駁停車場規劃外，亦加強搭乘大眾運輸轉乘配套措施等，宣導民衆避開易壅塞路段，行駛替代路線或搭乘大眾運輸工具，提供民衆連假期間順暢之交通服務。



義大世界交通管制導引



旗山內門宋江陣接駁車

2. 金鑽夜市、凱旋夜市交通疏導計畫

前鎮區凱旋四路金鑽夜市、凱旋夜市分別於 102 年 7 月 26 日、7 月 29 日起營運，為因應大批人潮湧入，要求業者開闢免費捷運接駁車，設置行人、停車場導引牌面，並且於營運時間加派交通指揮人員。另為改善

交通壅塞情形，進行多項改善措施，包括調整凱旋四路號誌週期、取消凱旋四路停車格位及周邊路段畫設禁停紅線、CMS 宣導車輛改道資訊、協請警察局各路口與路段加派人員疏導交通，並於周邊道路實施交通管制、加強違規取締作業，鼓勵民衆搭乘大眾運輸前往。



夜市捷運免費接駁車



夜市出入口交管導引情形

(九)審議及查核重大工程交通維持計畫

1. 為降低使用道路施工期間所造成之交通衝擊，訂定「高雄市使用道路施工期間交通維持計畫作業規定」規範交維計畫審查作業程序及查核督導等事宜，由本府道安會報綜合管考小組對提案進行初審，提供意見作為道安會報委員審議參考，並就審議通過之交維計畫，於施工單位交通維持設施佈設完成後，邀集各相關單位現場會勘確認，並不定期進行督導查核。
2. 自 102 年 1 月至 102 年 7 月底止，本府道安會報委員會議召開 6 次審查會，計審議 25 案；綜合管考小組會議召開 15 次審查會，計審議 64 案；另辦理 25 次交維查核，除要求施工單位限期改善外，亦針對改善成果派員複查確認，以降低道路施工之交通衝擊及維護用路人安全。

(十)公車捷運系統（BRT）建置計畫

1. 為改善本市大眾運輸服務品質，參酌國外都市發展大眾運輸系統之經驗，期望引進公車捷運系統（BRT），透過完全專用或部分專用路權之營運方式，提供快速、彈性、低成本之大眾運輸服務。
2. 依據已完成之「大高雄地區整體公車捷運系統路網可行性研究」優先推動中華路 BRT 計畫，規劃路線由左營至高雄車站；經研提計畫爭取交通部補助辦理，業獲該部 102 年 6 月 5 日核定補助 200 萬元辦理高雄市公車捷運系統優先路線綜合規劃作業。
3. 另為配合本市幹線公車路網之推動，於有限資源與環境限制下加強大高雄地區大眾運輸服務，將研議先針對本市公車捷運系統優先路線推動實

施公共運輸專用道，藉由專用路權提昇公車行車效率及服務品質，培養旅客運量，逐步升級服務設施，以搭配本市捷運及推動興建之輕軌系統，完善大眾運輸路網，漸進式完成 BRT 系統建置。



中華路 BRT 路線示意圖

二、停車場規劃及興建

(一) 規劃興建公有路外停車場

1. 為改善都市停車供給不足問題，除持續針對都市計劃停車場用地進行開發外，對於停車需求高地區，亦進行市有空地勘查，並積極協調府內其他土地管理機關提供閒置空地闢建臨時路外平面停車場，以提升土地資源運用；此外，並與其他公部門（如國有財產署及國防部等）合作闢建方式，利用國有未開發土地，共同經營路外停車場，以增加停車供給。另外，針對著名觀光景點，亦協調其他公部門提供合適用地開闢臨時停車場，藉以帶動地方觀光熱潮，紓解停車空間不足窘境，並提供民眾優質的停車環境。
2. 102 年度上半年完成新建 3 處暨整建 2 處路外平面停車場，新增路外停車空間計有：小型車 199 格及機車 49 格停車格位，紓解地區停車需求，提供市民便利、舒適停車空間與環境。下半年陸續推動 10 處停車場

市政府各單位業務報告（交通局）

興建工程，刻正積極辦理中。

102 年度上半年完成興建（含新建及整建）停車場一覽表						
序號	停車場名稱	設置地點	啓用（完工）日期	格位數		
				大型車	小型車	機車
1	光復二街公有停車場	前金區復興二街與自強二路口	102/2/8	—	17	49
2	旗津觀光接駁臨時停車場	旗津區旗津公所新址北側	102/7/10	—	154	—
3	南鼓山公有停車場	鼓山區臨海二路與捷興二街口	102/7/12	—	28	—
小計				—	199	49
4	旗山轉運站公有停車場—（整建）	旗山區高雄客運旁（大仁街上）	102/1/10	—	32	66
5	竹東公有停車場—（整建）	路竹區中正路（中華電信旁）	102/3/21	—	34	29
小計				—	66	95
合計				—	265	144



光復二街公有停車場



南鼓山公有停車場



旗山轉運站公有停車場—（整建）



竹東公有停車場—（整建）

102 年下半年規劃興建計畫（含新建及整建）							
序號	停車場名稱	設置地點	預估完成日	預估格位數			
				大型車	小型車	機車	自行車
1	林德官公有停車場	苓雅區和平一路與和平一路 39 巷口	102/8/30	—	95	25	—
2	鼓山區前峰段 212-1 及 212-5 地號國有土地合作闢建停車場	鼓山區雄峰路上近鼓山三路	102/10/31	—	35	—	—
3	六合夜市公有停車場	前金區六合路及瑞源路口	102/10/31	14	—	—	—
4	合發停車場旁機車停車場	前金區生興一巷近中正四路口	102/11/30	—	—	139	—
5	旗山溪西側高灘地臨時停車場	旗山區旗山溪西側高灘地	102/11/30	—	300	—	—
6	高鐵左營站前廣停用地合作開闢停車場	左營區高鐵左營站西側之站前路與站前北路交叉口	102/12/31	32	230	—	—
7	武廟市場附設停車場	苓雅區輔仁路與建民路口	103/4/30	—	122	194	106
小計				46	782	358	106
8	龍鳳公有停車場－（整建）	小港區龍鳳路與朝福街口	102/8/15	—	30	—	—
9	果貿公有停車場－（整建）	城峰路及翠華路 601 巷	102/10/15	—	44	—	—
10	鳳山行政中心西側平面停車場－（整建）	鳳山行政中心旁	102/11/30	—	334	188	—
小計				—	408	188	—
合計				46	1,190	546	106

(二)大坪頂大型車停車場專案規劃案

1. 大坪頂地區鄰近工業區及港區，開發初期被多數汽車運輸業者做為大型車停車場，後因人口逐漸聚集，對當地居民之交通衝擊日趨嚴重。自 98 年起以集中管制方式，利用周邊較無住家之公有閒置土地（機七、公九等 2 處用地）標租供業者設置臨時大型車停車場，改善汽車運輸業者大型車輛停放場所散置大坪頂亂象，有效規劃大型車輛出入大坪頂行駛路線，提升居民生活品質，降低居民與汽車運輸業者的對立與衝突，並提昇本府閒置空地之使用效益，增裕市庫收入。目前「機七」及「公九」二處用地提供計 380 輛拖車、291 輛曳引車及 50 輛大貨車。

2.102 年將接續推動「公八」、「文小三」用地設置汽車運輸業停車場，滿足大型車業者之停車需求。

(三)辦理市區停車供需調查暨研議改善策略

1. 為瞭解縣市合併後本市停車供需狀況，業於 101 年辦理鳳山區小汽車停車供需調查，做為本局興建路外停車場、調整公有停車場費率之參考，及未來停車管理策略擬訂、停車場建設及相關交通措施實施之參考。
2. 為求務實並擴大調查範圍，102 年針對北高雄 6 處行政區（包含旗山區、岡山區、楠梓區、左營區、三民區、鼓山區），就其熱門觀光地點、商圈、車站…等重要旅次據點周邊辦理停車供需特性調查與分析，並運用調查分析結果，研選 5 處停車困難地點，並依其周邊交通、社經、旅運、停車與土地使用等因素研提改善策略，預計 102 年 12 月中旬完成。

(四)自行車停車設施（架）設置及維護管理

本局自 93 年起逐年設置自行車停車架，迄今部分車架已有損耗，部分設置地點之需求亦有變化，本年度自行車的設置與維護，除新增設置外，並著重於老舊車架更新與配合實際需求進行移設，使自行車能有妥適停放處所，將使用率低的車架移到需求高的地區，使資源作最有效運用，102 年 1 至 7 月完成新設 228 座、移設 74 座，下半年仍持續查核適當設置地點，並因應民衆反映增（移）設自行車停車設施（架），滿足自行車友停車需求，預計增（移）設置 70 座自行車停車架。截至目前本市累計有 28,846 座自行車停車架。



左營區合群新城仁區自行車架設置



楠梓區 R19 自行車停車架設置

(五)輔導民間（學校）設置公共停車場

1. 為改善市區停車供給不足問題及交通秩序，本局主動積極勘查停車場需求較高地區，並鼓勵輔導民間業者申請設置路外停車場，結合民間力量共同解決本市停車問題，創造停車數量最大化及發揮土地使用效能最佳

化。

2. 經統計 102 年 1 月至 7 月核發 22 場民營路外停車場登記證，新增大型車 149 格、小型車 849 格及機車 288 格停車位；截至 102 年 7 月止，合計已辦理登記之業者有 351 家，合計提供停車格位：大型車 5,019 格、小型車 31,273 格、機車 7,157 格，有助紓解市區停車需求。



詮營股份有限公司左營停車場（民營）



中正達仁停車場（民營）

(六) 停車場用地使用分區檢討

為積極解決本市停車場保留地之問題，依本府第 101 次市政會議指示「本市各處公共設施保留地，逐筆清理檢討及研議改善策略」，辦理「高雄市都市計畫停車場用地（含保留地）清查檢討暨改善策略」規劃，針對全市停車場用地辦理清查及停車供需調查，研擬全市停車場用地定位及發展願景，進而提出通盤檢討規劃方案，以促進土地有效利用及改善環境景觀，並同時解決因政府財源不足而多年未開闢之公共設施保留地之長期問題。預計於 102 年 12 月中旬完成後，提供予本府都發局做為都市計畫通盤檢討之參考。

(七) 規劃颱風豪雨期間臨時停車處所

1. 為降低颱風豪雨期間市民車輛遭受淹水之風險，依「高雄市政府颱風豪雨期間車輛臨時停放實施要點」，101 年度颱風豪雨期間開放緊急停車處所，計 251 處地點及可停放 11,547 部車輛。
2. 102 年賡續以 101 年度開放之臨時停車處所為基礎進行檢討，計規劃 319 處場所，總計約可停放 12,702 部車輛，另外今年首度併入臨時停車處所開放停車之 2 處橋梁（鼓山區青海橋及九如橋）供民眾停放，更貼近民眾需求，102 年度颱風豪雨期間開放供民眾臨時停放車輛處所資訊，已於 5 月 14 日公告，並刊登市府公報、張貼本局網站及發布新聞稿等途徑讓大眾周知。

三、停車管理與營運

（一）路邊停車位設置及納入收費規劃

依據「道路交通管理處罰條例」及「交通工程手冊」等相關規定，逐步規劃路邊停車位，以改善停車秩序，並視停車情形研議收費管理。102年1月至102年7月止規劃新增路段汽車位共1,980格，機車位共2,534格，新增路段如下：

1. 新興區：五福一路、南華路東側、七賢一路、興邦路等設置機車位 25 格。
2. 苓雅區：林泉街、武營路、武廟路等，設置汽車位 76 格；忠孝二路、三多三路、三多四路、四維二路、仁義街等，設置機車位 194 格。
3. 鳳山區：中崙一路、中崙二路、中崙四路、鳳林路、澄清路、文濱路、鳳北路、鳳甲路、五權南路等，設置汽車 622 格；青年路一段、青年路二段、建國路三段、中崙二路、維新路、澄清路、協和路、鳳北路、鳳甲路等設置機車位 232 格。
4. 鼓山區：至聖路、神農路等，設置汽車位 70 格；文忠路、昌盛路、美術南路、明華路、厚德路等，設置機車位 208 格。
5. 小港區：大鵬路設置機車位 48 格。
6. 前鎮區：新衙路設置汽車位 9 格，正勤路、滇池街、凱旋四路、嘉陵街、育樂路及林森三路等設置機車位 216 格。
7. 前金區：瑞源路、六合二路設置汽車位 13 格；六合二路、新盛一街、文武二街、河東路及青年二路等設置機車位 166 格。
8. 三民區：灣中街、興昌街、河北二路、松江街、建興路等，設置汽車位 77 格；裕誠路、市中一路、明賢街、覺民路、自立一路、河東路、南台路、立德街、遼寧一街、大園街、昌裕街、龍江街、明仁路、鼎新路、陽明路、大昌二路等，設置機車位 685 格。
9. 旗山區：中學路、中華路、德昌路、永平街等設置汽車位 257 格；中學路、中山南街等設置機車位 53 格。
10. 大寮區：捷西路設置汽車位 53 格；捷西路設置機車位 162 格。
11. 左營區：文上路、文奇路、重忠路等，設置汽車位 70 格；文自路、博愛三路、文天路、孟子路、新莊一路、富民路、華夏路、文奇路、重忠路及榮德街等設置機車位 271 格。
12. 楠梓區：後昌路、翠屏路、加昌路及德民路等設置汽車位 26 格；後昌路、翠屏路、壽豐路、德祥路及加昌路等設置機車位 157 格。
13. 鹽埕區：大公路、七賢三路設置汽車位 19 格；大公路及七賢三路等設

置機車位 74 格。

14. 燕巢區：義大路設置汽車位 133 格；義大路設置機車位 107 格。
15. 岡山區：柳橋西路、河堤路二段、中華路、校前路、勵志路、勵志二路等設置汽車位 137 格。
16. 大社區：中山路、翠屏路、鹽埕巷設置汽車位 310 格；翠屏路 108 巷設置機車位 13 格。



大鵬路汽車位



自由一路機車

(二) 提昇路邊停車收費效能及管理

1. 提昇路邊停車收費效能及管理

- (1) 截至 102 年 7 月底止，本市路邊停車格位計 41,719 格，另路外平面停車場計 16,362 格，合計 58,081 格小汽車停車格位，其中路邊納入收費管理計 33,480 格，納入收費比例為 80.3%。
- (2) 為合理反映私人運具使用成本及協助弱勢民衆就業，102 年進用 180 名弱勢市民擔任定期契約路邊服務員，協助路邊停車掣單作業，經統計 102 年 2 月至 7 月掣單金額高達 1 億 4 千萬元。

2. 路邊收費勤務管理分區建置

為縮短同仁上下班路程，提升行車安全，已於鳳山拖吊場、福山及小港停車場增設刷卡機及 PDA 同步系統。依調查結果規劃勤務路段，其中鳳山及福山各配置 16 人，另小港則由 5 人負責輪值，並於 102 年 2 月 1 日正式實施。



分區建置－福山停車場



分區建置－小港停車場

(三)辦理路邊機車停車收費

1. 本市 101 年度機車占有所有運具使用比率約 65%，考量本市大眾運輸環境已逐漸建構且便利，為鼓勵使用大眾運輸、改善行人通行環境及機車違規停車情形，遂於捷運沿線、商圈及停車需求較高地點優先實施機車停車收費管理。
2. 101 年度於瑞豐夜市、新堀江商圈及高雄火車站實施後，捷運巨蛋站及中央公園站運量分別較實施前提升約 15% 及 17%；收費路段實施機車退出騎樓、人行道，人行通行環境品質已大幅改善；另應月票車主停車需求，設置機車月票專區，並設置明確標誌、標線交通工程設施，改善停車秩序，提升市容景觀；落實使用者付費原則，改善長期以來只向汽車族收取停車費之不公平狀況。



改善前（瑞豐夜市）



改善後（瑞豐夜市）



改善前（新堀江商圈）



改善後（新堀江商圈）



改善前（高雄火車站）



改善後（高雄火車站）

3.102 年度廣續於三多商圈及十全商圈實施機車停車收費，落實鼓勵大眾運輸、提升人車通行環境及安全。



改善前（三多商圈）



改善後（三多商圈）



改善前（十全商圈）



改善後（十全商圈）

(四)辦理大專院校周邊機車退出人行道

1. 為節能減碳、改善交通安全，推動多項鼓勵大眾運輸措施，持續建置公共運具，再配合實施機車退出騎樓、人行道，使市民步行暢通、更願意搭乘大眾運輸，減少私人運具的過度使用。
2. 為鼓勵學生族群少騎機車、多走路搭乘大眾運輸，身體力行瞭解尊重行人路權的重要性，優先於全市 20 所大專院校周邊實施機車退出人行道及停車整頓，其中高師大已於 102 年 7 月 1 日實施，成效良好，高醫大為 8 月 1 日，高應大等其他學校為 8 月 15 日，共計 17 個路段納入禁停人行道管制。



高師大實施前



高師大實施後

(五)路外平面停車場促銷

1. 為提高落實「路外為主、路邊為輔」之停車理念，並提高本市公共路外停車場之停車使用率及營運效能，爰辦理路外平面停車場月票促銷。
2. 102 年上半年度月票促銷方案，推出 26 處路外平面停車場月（季）票優惠方案：
 - (1) 華夏、獅甲、德昌、哨船街及澄東等停車場停車使用率低於 35%，採約 6 折月票優惠。
 - (2) 平和、鳳陽、樂群、美術館（小型車）、中崙及旗山停六等現行停車率偏低之停車場新增月票促銷方式（月票 800 元、季票 2,300 元）。
 - (3) 瑞北、三塊厝、苓中等 15 場停車使用率低於 50%採延續原優惠措施，高於 50%採約 9 折月票優惠。
 - (4) 成效：經統計 102 年上半年度進行月票促銷方案之路外停車場次，月（季）票銷售數量較去（101）年同期增加 35.4%，銷售金額增加 66.2%。
3. 102 年下半年月票促銷方案，推出 26 處路外平面停車場月（季）票優惠方案：
 - (1) 華夏、獅甲、德昌、哨船街及鎮興等停車場停車使用率低於 50%，

採 8 折月票優惠。

(2)華山、三山、頂明及鳳甲等現行停車率偏低（未達 10%）之停車場新增 6 折月票促銷方式。

(3)成效：經統計 102 年下半年 7、8 月度進行月票促銷方案之路外停車場次，月（季）票銷售數量較去（101）年同期增加 50.0%，銷售金額增加 36.1%。

(六)立體停車場及拖吊場服務品質評鑑

1.為提升立體停車場及拖吊場服務品質，102 年度編列預算辦理評鑑，訂定服務指標如下：

(1)立體停車場：營運績效、停車場管理、安全、舒適便利。

(2)拖吊場：作業程序、場地管理、績效管理。

2.針對本局所屬 16 處立體停車場及 4 場拖吊場進行評鑑，召開專家學者座談會，並進行資料蒐集、指標研訂、權重分析、訪查評核、綜合評鑑及後續改善建議等工作。



拖吊作業情形



立體停車場停車情形

(七)大客車停車規劃

1.因應陸客及國、內外遊客造訪所衍生的大客車停車需求，提升交通及觀光服務品質，配合觀光及大客車停車需求，分別於北、中、南區設置共 59 格大客車臨停區及 281 格大客車停車格：

(1)北區：於蓮池潭、凹子底森林公園周邊設置海光及凹子底大客車停車場。

(2)中區：於愛河、六合夜市、駁二特區及真愛碼頭周邊設置公園路大客車停車場、六合二路、市中一路大客車停車格。

(3)南區：於夢時代百貨公司及新光碼頭等景點周邊設置新光停車場、一心一路 203 巷大客車停車格。

2.大客車臨停及停車區詳細資訊如下：

市政府各單位業務報告（交通局）

行政區	地點	大客車停車場	路邊大客車臨停區	停車位數
楠梓區	都會公園	都會公園 P（德民、高楠公路口）		36
左營區	蓮池潭	海光 P（勝利路、新莊仔路口）		52
左營區	孔廟（鴨子船）		蓮潭路與孔營路交岔口	2
左營區	高鐵左營站		高鐵路西側（重愛路以北路段）	4
鼓山區	農 16 森林公園	凹仔底 P（南屏路、神農路口）		12
鼓山區	西子灣	高雄港站 P（臨海二路、鼓山一路）		5
鼓山區	西子灣	臨海新路上		10
鼓山區	西子灣		哨船街	6
鼓山區	西子灣		蓮海路（中山大學前）	2
鼓山區	西子灣		中山大學海堤	15
三民區	客 會		同盟二路（客家文物館前）	2
鹽埕區	真愛碼頭	公園路 P（公園路、大義街口）		75
鹽埕區	歷史博物館		歷史博物館前	2
前金區	立德棒球場旁及斜對面	市中一路（七賢路至中正路間）		8
前金區	華園飯店旁	成功一路		2
前金區	愛河		中正四路（仁愛公園前）	5
前金區	愛河		河東路、大同二路口	5
前金區	六合夜市		中正四路近中山路	2
前金區	六合夜市		中正四路近市中路	1
前金區	六合夜市		六合夜市北側（六合路近瑞源路口）	4
前金區	六合夜市	六合二路、瑞源路口空地旁		6
苓雅區	捷達珠寶		中正一路 374~376 號前	7
苓雅區	衛武營	三多一路		12
前鎮區	林紅集團		修文街近中山路口	2
前鎮區	新光碼頭	新光 P（成功二路近復興三路）		36
前鎮區	好市多	正勤 P（正勤路、中華五路）		4
前鎮區	管仲光華 P	一心一路 203 巷		17
旗津區	紅燈碼頭	旗津漁港 P（北汕巷近旗港路）		12
合			計	346

四、公共運輸督導管理

(一)優質便捷之公共運輸服務

1. 棋盤幹線公車先導計畫

自 102 年 7 月 1 日起實施「棋盤幹線公車先導計畫」，推動一心、三多、五福、建國、中華、民族、自由、復興、環狀（168 東、168 西）、60、77、218 等共計 12 條幹線公車路線，加密班次使尖峰班距為 10~15 分鐘、離峰班距為 15~30 分鐘，並增加轉乘站位、逐步改善候車空間、設計識別標識（logo）及提供詳細轉乘資訊等，以提昇本市公車服務品質。經積極提升公車服務品質，鼓勵市民搭乘公共運輸，本市 102 年 1 至 6 月公共運輸系統運量較去年同期成長約 180 萬人次，其中 12 條棋盤幹線公車路線 7 月份運量較去年同期成長 7.6%。



幹線公車識別標識

2. 推動本市公車處民營化

本市公車處因屬公營組織結構，人事成本偏高且具有「公共服務」之任務，對於營收績效不佳路線，仍要肩負起營運服務的責任，故造成每年約虧損 10 至 12 億元。為提升公車服務品質及降低財政負擔，參考台汽客運與台北市公車處營運改革成功經驗，研擬相關改革方案，期達成「公車處停損」、「降低市府財政負擔」、「逐年清償本處債務」及「提升公車服務品質」等目標。配合公車處 103 年 1 月 1 日民營化，刻正辦理本府作價投資及員工認股，成立港都客運公司接駛 31 條原屬本處之公車

路線外，其餘路線將辦理勞務委外，評選優良客運業者經營，期引進民營企業經營效率，帶動本市公車良性競爭新紀元，降低公車營運成本，提升營運效率及服務品質。

3. 全國第一支國道電動公車車隊

為提高搭乘之舒適性與安全性，並達到節能減碳、環境永續之目標，全國第一支行駛國道路線之電動公車車隊（11 輛）自 102 年 1 月 12 日起投入旗美國道快捷公車路線服務。



全國第一支行駛國道路線之電動公車車隊

4. 闢駛觀光公車

為提升高雄自由行之吸引力暨宣導低碳觀光旅遊觀念、帶動地方觀光產業發展，配合本府推動的港都逍遙遊、祈福購物輕鬆遊、美濃內門體驗遊主題路線，闢駛哈瑪星及舊城文化旅遊公車路線、大樹祈福公車、鳳山文化公車、美濃、內門、六龜、甲仙、大岡山等 9 條觀光公車路線。

5. 公車行銷活動

為宣導民衆多多搭乘公車，除透過新聞、網頁、FB、電子看板、有線電視跑馬燈、文宣品及交通安全宣導團等加強棋盤幹線公車先導計畫外，配合交通部推動「公共運具載客服務禮貌運動計畫」，於 102 年 8 月至 10 月辦理展開「坐公車~載你去聽演唱會」行銷活動，民衆持一卡通搭乘本市公車或上網票選公車優良駕駛即可參加抽獎，以鼓勵民衆多加利用本市公車及營造優良服務環境。

(二) 爭取交通部「公路公共運輸發展計畫」補助

1. 本市目前已有一般候車亭 323 座、智慧型候車亭 237 座、旗桿式圓筒型站牌 155 座、智慧型站牌 192 座、直立式燈箱站牌 1,078 座。為提升公車服務品質，提供優質之候車環境與資訊服務，經積極爭取，102 年獲交通部補助建置一般候車亭 50 座、集中式站牌 100 座。
2. 本市含市區公車、公路客運車輛數為 1,008 輛，其中低地板公車 113

輛（包含電動低地板公車 11 輛）、一般大型公車 369 輛、中型巴士 306 輛、中低地板公車 220 輛，平均車齡 4.71 年。

(三)擴大無障礙公車服務

為建立無障礙友善運輸環境，目前已有 113 輛低地板公車營運於醫院及身心障礙等特殊教育學校之路線；另經積極購置復康巴士並陸續獲各界捐贈，本市復康巴士車隊已達到 105 輛，提供身心障礙人士更機動便捷的運輸服務。



低地板公車車門設有手動式渡板，方便輪椅/推車上下車

(四)E 化公車

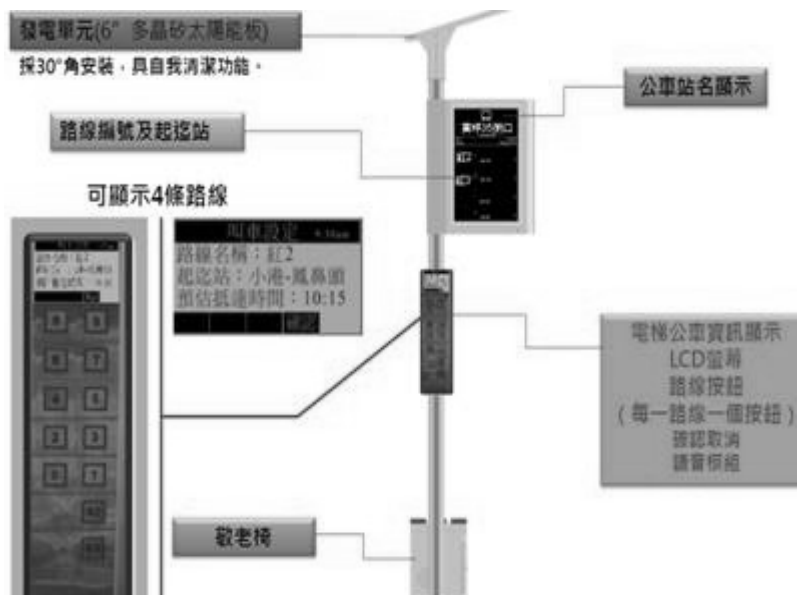
1. 為縮短民衆候車時間、降低候車不確定性，持續爭取補助經費擴建智慧型站亭（牌），並積極辦理公車動態資訊系統之整合建置與改善，以利民衆即時、在地藉由電話語音、網頁、智慧型手機 APP（iBus_高雄）等查詢公車資訊。



公車動態資訊系統手機 APP

2. 電梯式公車資訊系統

- (1) 本局獲交通部 101 年度補助 405 萬元辦理「建置電梯式公車中心控制系統」案，建置使用者辨識（觸動）設備、站牌設備，並整合現有車上設備，使得在公車路線繞駛區域的民衆，能透過觸動辨識設備通知控制中心有搭乘之需求，再由控制中心通知在繞駛點前的公車進入繞駛區域提供接駁服務。期透過本系統節省公車營運成本、提高經營效率，並藉由彈性調派方式，提高公車服務品質，節省乘客旅運時間。除可提升大眾運輸服務品質，並減少不必要之繞駛及行駛里程，進而節省營運成本，達成節能減碳之目標
- (2) 為瞭解高坪地區民衆搭乘紅 2 公車概況，業以電子票證資料分析旅運需求據以研擬整體系統架構、完成電召公車邏輯設計、電梯公車管理系統分析、軟體改寫、硬體裝設及系統整合測試等工作項目，本案已於 102 年 7 月 1 日起試辦，以紅 2 公車原未繞駛高坪地區之 6 班車進行測試。



電梯式公車智慧型站牌設備圖

(五) 轉乘優惠計畫

1. 為扭轉公共運輸系統在使用成本及便利性上競爭劣勢，除積極辦理公車路線整合、車輛汰舊換新、候車環境改善、公車動態資訊系統建置等計畫，提供更完善公共運輸路網及更便利公共運輸服務外，並規劃轉乘優惠計畫，期能以低廉票價吸引民衆搭乘並養成使用公共運輸習慣。

2. 自 100 年 5 月 1 日起至 102 年 12 月 31 日止，持續辦理「捷運、市區公車轉乘優惠」，民眾持一卡通於 2 小時內由公車轉乘捷運或捷運轉乘公車，即可享有公車一段票半價轉乘優惠，至 102 年 6 月 30 日止享有此優惠者計約 805 萬人次。
3. 自 102 年 7 月 1 日起辦理「刷卡轉車 2 小時內免付錢」措施，民眾持一卡通搭乘本市市公車（不含文化、觀光及就醫公車與公路客運路線），於 2 小時內轉乘市公車可享免費搭乘，期藉由刷電子票證優惠及便捷路網服務，吸引市民不騎（開）車，響應搭公車省錢又環保的運動。實施後效果良好，公車系統互轉量較去年同期成長 35%。

(六) 賡續辦理公車服務品質評鑑計畫

1. 為督促本市公民營市區客運業者良性競爭提高公車服務品質，賡續辦理公車服務品質評鑑，評鑑指標包括場站設施與服務、運輸工具設備與安全、旅客服務品質與駕駛員管理及公司經營與管理等四大類，同時並將民眾最關心的駕駛儀容及服務態度、車輛乘坐舒適、過站不停、闖紅燈、拒載老弱婦孺或身心障礙民眾等均列入評分項目中。
2. 101 年度就本市 4 家公車業者計 108 條公車路線進行評鑑，整體營運服務評鑑結果由本處及東南客運列為優等，南台灣客運及高雄客運列為甲等。102 年度就本市 5 家公車業者計 120 條公車路線進行評鑑，透過提高公車準點率、資訊服務（公車動態系統、多卡通電子驗票機設備）及人民陳情件數等評比項目之權重，並結合大眾運輸補貼作業，期能促使各公車業者重視人車管理，以提供安全、便捷、舒適的公車服務，使公共運輸系統發揮應有之功能。

(七) 候車設施興建與改善

1. 九曲堂轉運型公車站
為提昇東高雄大樹地區交通轉乘便利性，於台鐵九曲堂站東側九曲國小旁建置九曲堂公車站，以作為該地區鐵路、公路客運及市區公車之主要轉運服務樞紐，並已於 102 年 8 月 12 日正式啟用。
2. 候車亭及站牌建置
為提高大眾運輸普及率，爭取並獲交通部公路總局 102 年 5 月 23 日核定補助辦理 50 座候車亭及 100 座集中式站牌，總經費 1,770 萬元，由公路總局補助 590 萬元，本府自籌 1,180 萬元，將於 103 年完成建置作業。
3. 候車環境改善
為改善本市公車候車環境，提昇候車服務品質，將針對高楠公路八德路

以北之水管路口、中華社區、稔田里以及金屬中心等雙向共 8 處之公車站持續推動快慢分隔島之公車候車環境改善，並已於 102 年 5 月先行辦理設計作業，相關工程經費約 230 萬元已研提計畫爭取本年度公共運輸提昇計畫經費補助辦理。

五、道路交通設施改善與管理

(一) 道路交通號誌、標誌、標線之維護管理

1. 號誌

(1) 新設號誌

102 年度 1 月至 6 月共計完成新設號誌 41 處、行車倒數秒數號誌 7 處、行人專用號誌 9 處，以確保行車通行秩序與安全。



鼎力路公車站新設號誌控制器



路竹長興化工前路口新設號誌



康定路/新衙路口增設行人號誌



188 線/華中路口增設行車倒數計時器

(2) 更新交通號誌控制器

為確實有效管制道路行車秩序，促進交通安全，避免交通事故，將老舊、遭破壞易發生故障之號誌設備及管路與予以汰舊調整，並配合擴大交通管理系統交控功能，102 年度預計完成 220 路口號誌控制器更新，並透過 GPRS 連線納入中心管控。

(3) 提昇號誌維修效率

為維持本市號誌運作正常，降低故障率，提供民衆交通通行安全及順暢，除設置 24 小時號誌故障維修通報專線（2299804）外，並辦理交通號誌緊急處理報修工程，委由專業廠商進行設備損壞緊急搶修。另透過交通設施委外維修與管理服務，提供充足維修及管理人員，對大高雄市區交通號誌及交控路側設備進行巡查、維修及管理工作，102 年 1-7 月平均每月辦理 1,233 件號誌維修案件(包含通報及自行巡查)，平均修復時間 71.30 分鐘，達到 3 小時完修目標。



號誌控制器檢修



號誌維修高空作業

2. 標誌

為確保交通標誌禁制、警示等功能，有效管制道路行車秩序，維護狹窄巷弄、彎路、視距不佳之交通安全，持續辦理交通標誌、反射鏡增設汰換工程，以增進交通安全與順暢，102 年度 1 月至 6 月已完成三民區、左營區、橋頭區等 648 處反射鏡及交通標誌設置之增設汰換。



英明路 163 巷口增設反射鏡



大社中山金龍路口增設告示牌



學府路/義大二路口增設分道標誌



大寮區指示標誌更新作業



中山四路增設「往旗津」指示標誌



澄觀路增設禁止大貨車左轉標誌

3. 標線

102 年度 1 月至 6 月計完成漆繪道路、路口、巷道熱拌反光標線 66,721 平方公尺。普通標線 49,613 平方公尺，有效規範駕駛人遵循行駛，保持重要幹道、路口標線完整常新。



德民路增繪公車停靠區



高坪北路補繪禁行機車標字



左楠路補繪交通標線



高楠公路增繪「慢」標字

(二)改善易肇事路口（段）交通設施

為確保各轄區路口行車安全及順暢，持續針對各行政區進行道路設施巡查，並針對交通設施缺失部分，邀集相關單位至現場勘查並提出改善策略。另針對各行政區之易肇事及瓶頸路口，則提報至本府「易肇事改善專案小組」、「道路交通安全督導會報」，藉由「工程」、「執法」、「教育」等 3E 手段，有效改善道路交通環境。102 年度上半年計完成區鳳山澄清路、苓雅區建國一路、三民區民族一路等 20 處易肇事路口（段）改善。並積極引入創新交通設施，如冷塑性彩色道路標線、機車停等區遮陽設施等設施，以提供民眾更佳之用路環境。



高雄車站前試辦冷塑性彩色標線



南京國興街口機車停等遮陽設施

(三)機車行車環境改善計畫

縣市合併後，本局便著手推動「機車行車環境改善計畫」，計劃以傳統的 3E 手段（工程、教育、執法）做為骨幹，對路權分配及速度管制進行檢討改善，針對路幅過寬之路段、車流量大及轉向複雜的路口實施汽機車分流管制，避免汽機車交織或併駛所產生之危險性，並於機慢車道設置速限標誌、標線以進行速度管理，並透過號誌遞亮/迭亮管制來抑制機車超速行駛之誘因，進而保障機車用路人的安全。



中山光華路口彩色分道標線



民族明誠路口楔形減速標線

2. 另為確保路口行車安全及順暢，持續針對主要幹道進行機車左轉管制措施、左轉保護/禁止左轉之檢討。102 年至今已完成沿海路段、光明路段、國泰路段、澄清路段、武慶路段，七賢路段、五福路段、瑞隆路段、一心路段、三多路段、十全路段、二聖路段、四維路段、六合路段及青年路段之檢討。



建國橋增繪機車停等區



美術東一路口待轉區退縮

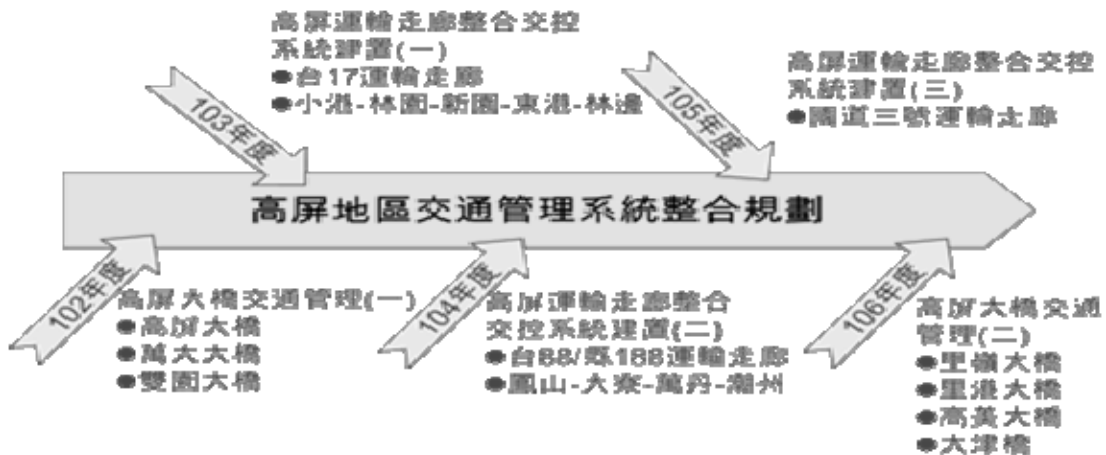
(四)建置交通管理系統

1. 高雄市交通管理系統建置計畫，已累計完成 247 處路況監視系統、2 處環景監視系統、88 處車牌辨識系統、195 處車輛偵測器、99 處資訊可變標誌、6 處交通現況資訊板及 15 處停車導引資訊標誌等 652 處交控路側設備建置，納入智慧運輸中心監控之號誌化路口數達 2,430 處。
2. 為提昇大高雄市整體交控系統功能，規劃 4 年 4 期「先進交通管理系統擴充工程規劃暨建置計畫」（民國 100~103 年），已完成旗美智慧運輸走廊及大發工業區智慧運輸走廊建置，提供即時、準確及有效之交通資訊，以紓解觀光、產業園區交通瓶頸，提昇運輸效率。102 年度廣續辦理高雄科學園區智慧運輸走廊建置，目前已完成規劃、設計及工程發包，預計年底前建置完成。

3. 為整合高屏三大橋（高屏、雙園、萬大）交通管理機制，本市與屏東縣政府共提「高屏區域交控整合計畫」申請交通部 102 年度「智慧交通基礎建設與應用計畫」競爭型計畫補助，獲同意補助 1,750 萬元（本市 1,000 萬元、屏東縣 750 萬元），將由本市整合屏東縣補助經費主政發包；修正計畫已報部於 102 年 7 月 18 日核定，刻正辦理工程發包事宜。



高雄四大智慧運輸走廊

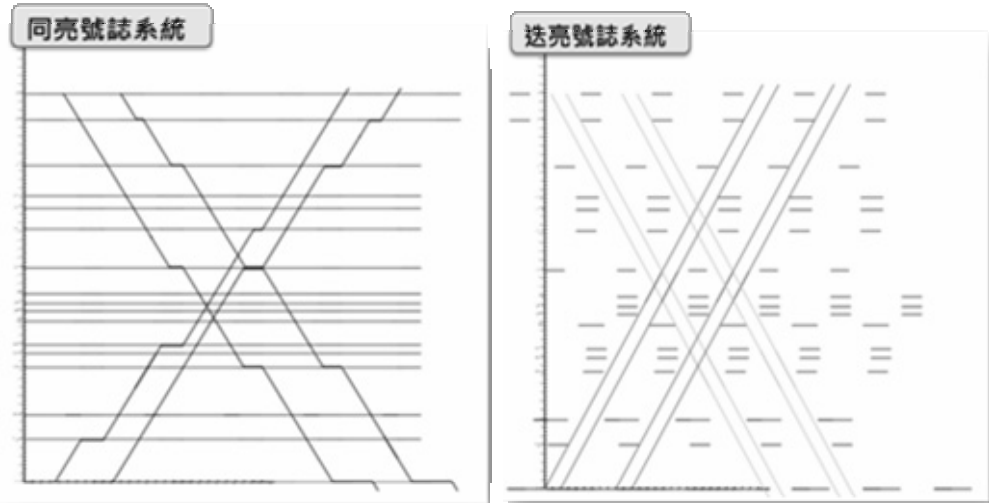


高屏區域交控整合計畫

(五) 郊區遞/迭亮號誌研議

101 年度已於台 17 線、台 21 線、台 25 線及縣道 183 等 10 個路段辦理遞/迭亮號誌設計，有效改善郊區道路競速行駛的情況，降低肇事發生率。為增進郊區行車安全，102 年度預計賡續規劃 10 個路段辦理遞/迭亮號誌，目前已擇定台 1 線（橋頭路段）及台 28 線（路竹、阿蓮路段）二個路段辦理，經實地測量旅行速率與時間後，將採設計速率 55 公里/小時作為

設計速限，以遞/迭亮方式調整時制計畫，使行車效率提高以減少停等次數，預計 9 月底開始實施。



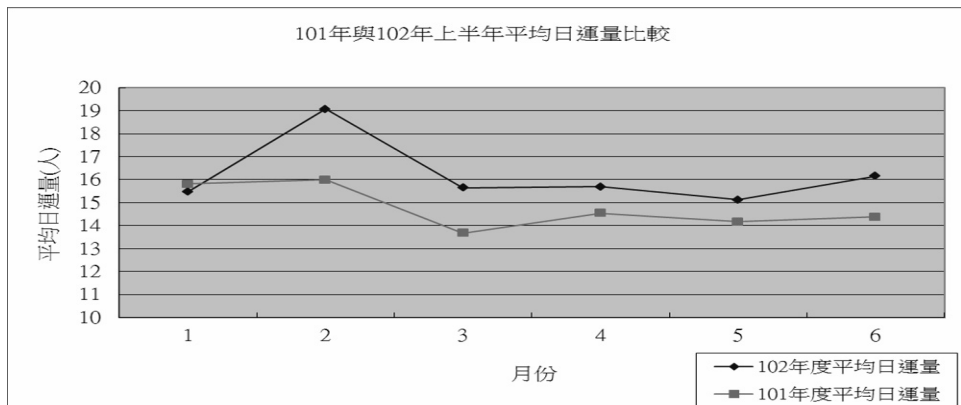
車輛續進情形比較

六、運輸監理

(一)捷運業務督導管理

1. 全面提升高雄捷運運量

整合市府大型活動（跨年、演唱會等活動），推動優惠票價實施政策（公車轉乘半價、799 學生月票、999 月票卡等票價優惠），並強化改善公車接駁（捷運接駁公車增至 42 條），「接駁+活動+票價」三管齊下，高雄捷運運量逐年成長，總搭乘人次於 102 年 6 月已達 2.5 億人次，102 年上半年度日運量 16.15 萬人次，較 101 年上半年度日運量 14.91 萬人次增加 8.32%，102 年跨年運量達 47 萬人次，創捷運通車以來最高運量，春節期間運量更達 213 萬人次。





捷運跨年輸運情形

2. 協助完成高雄捷運修約

協助市府與高雄捷運公司於 6 月完成修約及財務重整，自 102 年 7 月財務重整每月虧損已由兩億減為 2,000 萬，未來將持續捷運監理，以 106 年為高捷轉虧為盈目標年。

3. 檢討高雄捷運站區轉乘設施

針對 R17-R19（世運站-楠梓加工區）之機車及自行車供需情形，業於 102 年 7 月 9 日完成機車格位、自行車格位及計程車招呼站增設，便利民衆搭乘捷運轉乘停車或搭乘計程車。

4. 確保捷運營運安全與服務品質

高雄捷運營運績效良好，全年 0 件重大或一般事故，服務指標計 4 大類 22 項指標，包含安全、快速、舒適及服務品質均優於規定指標。

5. 完成 38 站無障礙設施改善

為確保行動不便者權益，本局與工務局於 5 月底，針對捷運 38 站進行逐站檢核，查核結果捷運無障礙設施合格部分有 27 站，不合格部分有 R6 等 12 站，已於 6 月底全數完成改善。

6. 活化捷運機廠及車站空間

檢討可用機廠及車站空間，以增加高雄捷運公司附屬事業收入，102 年上半年度附屬事業收入較 101 年上半年度成長 23.19%。活化捷運廠站空間除可增加捷運運量及附屬事業收入外，更預期能增加在地就業機會。

7. 落實營運安全與災害防救業務

督導高雄捷運公司執行第 1 季多重災難模擬演練-102 年 3 月 27 日進行

機廠牽引動力異常演練，以強化維修人員對機廠直流供電系統故障之緊急應變能力，以及第 2 季多重災難模擬演練-102 年 5 月 28 日於捷運市議會站（04）進行颱風豪雨淹水應變作為，並大規模進行防水隔艙閘門演練。

(二)輪船業務督導管理

1.全國最大太陽能船隊建置計畫

101 年 10 月太陽能船已達 10 艘到位營運，預計 102 年 9 月太陽能船隊規模將達 12 艘，建置全國最大太陽能船隊。



第二代太陽能船



太陽能船船隊

2.實施渡輪違規超載改善計畫

建置載客量控管之標準作業程序，並於重大節日及不定期錄影稽查，強化旅客與船舶營運安全。

3.建置渡輪站多卡通驗票機設備

向交通部申請 563 萬 8,500 元補助建置各輪渡站多卡通驗票機，並於 101 年底建置完成，102 年 2 月正式啓用，解決旅客搭乘大眾運輸工具（公車、捷運、船舶）需預備零錢之不便，及提供無縫轉乘運輸。



輪渡站多卡通票證設備-1



輪渡站多卡通票證設備-2

4. 輪船民營發展轉虧為盈

推動輪船公司民營化，藉引進民間資金與開闢觀光航線促進輪船公司轉虧為盈，預計 103 年達成輪船公司民營化目標。

(三)計程車業務管理

1. 推動觀光計程車隊

高雄市第一支觀光計程車隊於 102 年 2 月成軍上路，共有 12 家車隊 122 位計程車駕駛人獲得本局授證，試行半年成效良好，於 102 年 7 月 9 日公告觀光計程車費率，其收費上限為 4 小時收費 2,400 元，4 小時以後每增加 1 小時加收 500 元，以保障消費者權益。

2. 首創設置觀光計程車專用招呼站

因應觀光計程車隊之成立，本局首創於高鐵站旁文府路上設置觀光計程車專用招呼站 3 席。

3. 推動無障礙計程車隊

配合交通部 101 年 12 月 6 日發布「交通部公路公共運輸提升計畫補助無障礙計程車作業要點」，於 102 年 2 月 6 日獲交通部同意補助無障礙計程車購車 20 輛，已於 5 月與得標車隊簽約，並於 102 年 8 月 27 日第一批 10 輛正式上路，預計 11 月底 20 輛上路，另於 7 月 22 日續向交通部申請第二階段 20 輛補助，已於 8 月 19 日獲交通部同意補助。



無障礙計程車-1



無障礙計程車-2

4. 改善計程車排班動線及環境

針對鬧區、公共運輸場站及觀光亮點三大區域改善排班動線及環境，102 年上半年已改善捷運油廠國小站、左營站、小港站、南岡山站及旗山轉

運站、岡山轉運站等 6 處排班區及動線，並增設 20 席計程車格位。

5. 實施聯合稽查

為杜絕捷運南岡山站與岡山火車站計程車駕駛違規亂象，本局多次與岡山分局實施聯合稽查與宣導，取締未按錶收費行為，確保旅客搭車權益。



計程車稽查情形

七、交通違規裁決業務

(一)依據「道路交通管理處罰條例」及「違反道路管理事件統一裁罰基準及處理細則」規定辦理道路交通違規案件裁罰作業。102 年 1 至 6 月交通違規結案件數計 68 萬 8,757 件，市庫罰鍰收入約為新台幣 7 億 7,902 萬 9,506 元。另辦理交通違規罰鍰分期繳納、廣設罰鍰繳納服務管道、便利民眾繳納交通違規罰鍰等業務。

(二)持續對違反道路管理事件裁決確定案件移送行政強制執行作業，並加強已取得債憑案件之財產清查及再移送行政強制執行作業。

八、車輛行車事故鑑定

(一)辦理車輛行車事故鑑定，依據事實、證據與法規，對車禍發生之過程加以探討，適切運用科學的方法收集現場實證及輔助資料，就學理觀點研判事故發生的原因，描述該事件於撞擊前後及撞擊時的各種狀態，並考慮當事人主客觀因素，以對事故關係人間之責任歸屬作一分析與認定。

(二)102 年上半年共計受理民眾申請及司（軍）法機關囑託鑑定之行車事故案件 870 件。

肆、結語

本局已完成區區有公車、建置旗山、岡山、小港及鳳山 4 大轉運中心及旗美、大發智慧型運輸走廊等交通運輸政策目標，將致力推動「公車運量躍昇計畫」，實施 12 條幹線公車先導計畫、完成公車處民營化及公車路線釋出，提升公車

營運效率及服務品質，積極處理市區及風景區停車問題、推動智慧型運輸系統及改善易肇事路口（段）降低肇事件數等，期使高雄市邁向更安全、便捷及永續的運輸環境。

未來交通局將面臨更多的挑戰，**勁甯**將帶領全局同仁，以負責、務實及專業的精神，共同為高雄市的交通而努力。

更誠摯地期盼各位議員女士、先生給予指正與鼓勵，使各項交通業務持續而穩定地成長，為市民開創更多更好的生活福祉。

敬祝

各位議員女士、先生 健康愉快
大 會 圓滿成功

高雄市公共汽車管理處業務報告

一、公共汽車之營運

(一)公車路線與班次

至 102 年 7 月，計經營公車路線 60 條（幹線公車 8 條、一般公車 32 條、捷運接駁公車 14 條、文化觀光公車 6 條）。

分類	路線數
幹線公車	8 (168 環狀東線、168 環狀西線、中華幹線、五福幹線、建國幹線、自由幹線、復興幹線、三多幹線)
一般公車	32
捷運接駁公車	14
文化觀光公車	6 (鳳山假日文化公車、舊城假日文化公車、哈瑪星文化公車、大樹祈福線、紅毛港文化園區專車、大岡山假日觀光公車)

(二)公車數量、車型與年限（不含水陸觀光車、復康巴士）

至 102 年 7 月公車 467 輛（大型公車 327 輛、中型公車 140 輛），公車平均車齡為 3.53 年，車齡 8 年以上公車 43 輛（大型公車 23 輛、中型公車 20 輛）。

年份	101	100	99	98	97	96	95	93	92	90	88
車齡	0	1	2	3	4	5	6	8	9	11	13
數量	64	10	5	220	100	15	10	18	1	15	9

(三)至 102 年 7 月計有 74 輛低地板公車分配於 12 路、52 路、53 路、69 路、三多幹線（70 路）、77 路、214 路、218 路、紅 3、橘 7、五福幹線、建國幹線、中華幹線等 13 條路線，行經小港醫院、凱旋醫院、國軍高雄總醫院、國軍左營醫院、聖功醫院、長庚醫院、聯合醫院、大同醫院、民生醫院、市立中醫醫院及高醫等醫院。



低地板大型公車



低地板大型公車

(四)公車汰舊換新

101 年交通部補助購置 41 輛低地板公車及 13 輛一般大客車，13 輛一般大客車其中 2 輛配有 4 個輪椅區及中門處設有隱藏式輪椅升降設備，41 輛低地板公車預計於 102 年 10 月交車。



41 輛低地板大型公車



41 輛低地板大型公車

(五)公車行駛總里程、總班次、載客總人數及營運總收入

項目 \ 期間	102 年 1 至 6 月
行駛總里程	9,520,993 公里
行駛總班次	323,993 班次
載客總人數	11,713,523 人次
營運總收入	113,590,061 元

二、水陸觀光車（鴨子船）

(一)鴨子船 2 輛車分別行駛愛河及蓮池潭航線。

(二)營運航線

1. 愛河航線：

市政府各單位業務報告（交通局）

(1)週二至週五－夢時代愛河航線，由夢時代出發，至光榮碼頭下水航行愛河。

(2)週六及週日－駁二愛河航線，由駁二藝術特區出發，至光榮碼頭下水航行愛河。

2. 蓮池潭航線：

週二至週日行駛，由高雄物產館蓮潭旗艦店出發，至孔廟下水航行蓮池潭。

(三)鴨子船營運情形

期間	期間 (102年1月~6月)
行駛總里程	14,080 公里
行駛總班次數	1,369 班
載客總人數	23,653 人
營運總收入	4,193,260 元



水陸觀光車－陸上



水陸觀光車－水上

三、復康巴士

(一) 101 年辦理情形

1. 交通局（本處）依政府採購法委由伊甸社會福利基金會執行身障人士交通接送服務，迄 102 年 7 月服務車隊規模為 105 輛。



復康巴士內設



復康巴士車隊

2.自 101 年起，復康巴士納入長期照顧業務，服務對象為 65 歲以上、或原住民 55 歲以上長輩，經評估為中、重度失能者。

3.復康巴士收費方式係按計程車費率二分之一收費，共乘及低收入戶按計程車費率三分之一收費，陪伴者免費。

(二)持續爭取中央（交通部、內政部）補助增購復康巴士，及向企業及善心人士勸募捐贈復康巴士。

四、智慧型公車動態資訊系統

(一)為縮短乘客候車時間，提供乘客即時性公車到站資訊，致力於公車動態資訊系統建置與改善，以利民眾即時、在地藉由電話語音、網頁、智慧型手機等查詢公車資訊。並設置 LED 智慧型站牌 681 座(含捷運出入口 LED 116 座、候車亭 LED 256 座、直立式燈箱 LED 119 座及旗桿式圓筒型智慧型站牌 190 座)。

(二)交通部於 101 年補助 405 萬經費，建置「電梯式公車資訊系統試辦計畫」，於紅 2 路線繞高坪地區路段建置太陽能智慧型站牌（共 6 個站點，雙向共 12 座站牌），提供按鈕或叫車感應設備以利乘客進行叫車，本處於 102 年 6 月 28 日至小港區所召開說明會，於 102 年 6 月完成建置，102 年 7 月起試營運。



電梯式公車行駛路線圖



電梯式公車太陽能智慧型站牌按鈕安裝位置



電梯式公車太陽能智慧型站牌按鈕樣式

(三) 101 年度交通部公共運輸發展計畫補助 1,104 萬元，本府自籌 2,208 萬元，共計 3,312 萬元，建置 100 座「圓筒式智慧型站牌」、30 座「智慧型候車亭」及「30 座一般型候車亭」，提升高雄市公車動態系統之服務效能，預計於 102 年底建置完成。



太陽能圓筒式智慧型站牌



太陽能智慧型候車亭

五、公車車體內各項服務設備

- (一)公車車體內設置「語音播報系統」，於公車行進時以 LED 跑馬燈提醒乘客到站資訊，配合車內廣播系統，提供中、英文語音到站播報服務。
- (二)低地板公車之後車門設置有伸縮式斜坡板，配合車身傾斜時向外延伸，提供使用輪椅之身障人士更友善、便利的乘車環境。
- (三)配有車輛行車安全攝影系統（攝影機、錄音麥克風、錄影設備），提供駕駛長安全駕車環境，亦保障用路人及乘客之安全。
- (四)中低底盤公車內，設有 DVD 播放器及液晶螢幕設備，可播放市政行銷內容。
- (五)設置 GPS 定位系統，配合智慧型站牌，提供候車民衆公車到站資訊。
- (六)多卡通電子票證系統



多卡通

提供高捷卡、悠遊卡、臺智卡及遠通卡多卡電子票證刷卡服務。

六、改善候車環境

- (一)全市候車亭 550 座（截至 102 年 6 月）

- 1.85 年建置 12 座候車亭。
- 2.88 年建置 45 座候車亭。



85 年建置



88 年建置

3. 94 年至 97 年建置 221 座候車亭。



94-97 年候車亭



94-97 年候車亭

4. 奧多廣告公司建置 124 座候車亭，係原建設局（現為經發局）於 89 年以廣告互惠方式獎勵民間投資興建，其候車亭合約於 99 年 10 月 9 日屆滿後，移由本處管理維護。



奧多廣告公司建置候車亭



原高雄縣建置候車亭

5. 高雄縣市合併後，原高雄縣 66 座候車亭移由本處管理維護。

6. 100 年度建置 40 座候車亭。



100 年度建置候車亭



100 年度建置候車亭

7.101 年度建置 42 座候車亭（含 3 座創意候車亭）。



101 年度建置創意候車亭



101 年度建置創意候車亭



101 年度建置創意候車亭



101 年建置候車亭

(二)交通部 101 年補助 1,104 萬元，本府自籌 2,208 萬元，共計 3,312 萬元，建置 100 座圓筒式智慧型站牌、30 座太陽能智慧型候車亭及 30 座一般型候車亭；於 101 年 12 月 13 日簽約，預計 102 年底建置完成。

(三)智慧型站牌

LED 智慧型站牌 681 座（含捷運出入口 LED 116 座、候車亭 LED 256 座、直立式燈箱 LED 119 座及旗桿式圓筒型智慧型站牌 190 座）提供乘客公車

到站資訊。

(四)智慧型候車亭

256 座候車亭加裝 LED 智慧型公車動態顯示器。



智慧型站牌



智慧型候車亭

(五)太陽能圓筒型站牌 315 座（含 160 座 LED 智慧型站牌）

使用太陽能站牌之優點為以太陽能提供電力，白天吸收陽光後可供夜間燈光使用，免申請台電用電及免為用電再挖掘管路。



太陽能圓筒型站牌-1



太陽能圓筒型站牌-2

(六)太陽能候車亭

99 年由環保局補助建置 1 座太陽能候車亭，太陽能板白天儲電，夜間與台電併聯供給候車亭照明所需之用電。100 年度環保局補助 3 座候車亭及 5 座站牌加裝太陽能供電設施。



太陽能候車亭

七、各項服務措施及行銷

(一)提升服務品質各項措施

- 1.全面實施站站時刻表，透過路線班次準時發車及配合公車動態系統，讓民衆在中途點掌握車輛到達時間。
- 2.實施公車火車站志工服務
為提供民衆貼心之即時服務，公車火車站服務中心由志工提供民衆公車路線及時刻表諮詢、兌幣等服務，服務時間為每日上午 9:00~12:10 及下午 15:00~18:10。

(二)擴大行銷宣導

- 1.102 年 2 月行銷「大樹祈觀光公車」歡樂加碼送，並與捷運公司、佛陀紀念館共同發行「大樹祈福·捷運樂佛」限量套票（售價 149 元），紀念套票為筆記本型式，方便民衆記下旅程點滴。
- 2.102 年 2 月行銷「大崗山假日觀光公車」，提供大崗山地區轉運接駁服務，滿足民衆往返高雄市區交通之需求，讓大高雄大眾運輸交通路網更加完善及便利。
- 3.102 年 3 月白色情人節舉辦「搭 214—愛公車—愛一世」闖關活動，邀請民衆一同來免費體驗搭公車遊景點闖關快樂趣。
- 4.102 年 4 月慶祝兒童節！鴨子船優惠活動！買大送小，全家大小一起旅遊趣！
- 5.102 年 4 月舉辦「坐公車旅行趣！就甘心！」公益活動，邀請南區兒童之家小朋友，搭乘大眾運輸工具及鴨子船郊遊去。
- 6.102 年 5 月舉辦搭「鴨子船蓮潭線—週週抽、天天送」暨假日航班加碼大放送。
- 7.102 年 6 月歡慶端午！搭「鴨子船蓮潭線」除贈精美禮物外，推出「好康樂歡天—禮券等您拿」加碼送！
- 8.102 年 7 月舉辦鴨鴨親子週，邁向義大 GO~搭鴨子船！抽義大樂園門票！
- 9.102 年 7 月舉辦搭鴨子船第 25 萬人送你全台優惠住宿箔金卡加碼送套餐禮券。
- 10.102 年 8 月歡慶父親節舉辦爸爸抱歡度父親節！鴨子船 88 特惠週，溫馨起跑活動。

八、公車車廂外廣告委外經營

公車車廂外廣告，合約自 100 年 1 月 1 日至 102 年 12 月 31 日止由台灣摩菲爾公司得標，至 102 年 7 月，計有 92 輛公車車廂可提供廣告，每輛契約租金 5,610 元（含稅）。

九、完成公車營運改革（民營化）

本處預定 102 年 12 月 31 日完成營運改革（民營化），刻正積極辦理各項民營化相關業務，辦理情形如下：

(一)員工安置

1. 職員部分

依個人職系、專長、學經歷等條件轉任交通局或市府其他單位、或轉任其他政府部門任職，亦可選擇優退。

2. 職工部分

102 年本處職工共 660 人（駕駛長 570 人、一般職工 37 人、保修技工 53 人），至 102 年 8 月 9 日調查統計優退 229 人、移撥市府各局處 429 人，業於 102 年 6 月 26、27、28 日三日辦理完成市府 233 位職缺選填作業。

(二)本處員工認股集資與市府投資共同成立之新客運公司籌備情形

1. 有關「公車處員工認股集資及市府投資共同成立新客運公司」，皆由本處兼（代）辦各項籌備事宜，由交通局黃副局長擔任召集人成立「公車處員工認集資及市府投資共同成立新客運公司籌備小組」。本處已委請會計師辦理新公司登記相關事宜，新公司名稱為「港都汽車客運股份有限公司」
2. 新公司資本：由市府以「車輛作價」投資及本處員工認股，至 102 年 8 月員工認股投資新公司已繳股款計有 5,970 萬元，連同市府「車輛作價」投資，合計資本已達規定之 1 億元以上。
3. 經營路線：交通局已核定 31 條路線由港都汽車客運股份有限公司經營。
4. 營運車輛：港都汽車客運股份有限公司以 10 年分期付款辦理價購本處現有車輛。
5. 場站（調度站）：港都公司預定承租本處小港站、加昌站及前鎮站之場站，場站及地上物租期為 5 年，土地租金按土地公告地價 3% 之年租金計收、地上物以稅捐機關課稅現值 10% 計收。
6. 人員：本處優退（離）且入股港都公司者，由港都公司優先僱用。
7. 港都公司將召開股東會選任董監事。

(三)債務之處理

1. 本處營運改革後，由「營運基金」轉為「清理基金」，以處分資產所得清償本處債務，不足部分由市府逐年編列預清償。
2. 至 102 年底預估銀行借款負債為 202 億元。

3. 神農路、林德官等住商用地，將由市府相關局處研議，將閒置土地積極開發，增加土地利用價值，開發土地的收益用於清償債務。
4. 場站土地使用分區現為機關用地，機關用地將辦理都市使用分區變更為「住商用地」，市府將儘速開發利用、依其土地區位、周圍條件作整體規劃，期以加強開發利用，提高土地效益，並以土地長期收益清償債務。
5. 交通及運輸設備，由接駛路線之民營客運業者分期價購並用於清償債務。
6. 處分資產清償債務不足部分，由市府逐年編列預算清償債務本息，初期每年編列 3 億償還本息，再以本處資產開發短期及長期收益逐年償還債務本息。

(四)留存業務

1. 相關公車資產債務處理、候車亭、站牌、動態資訊系統及復康巴士等業務，將由交通局接續執行。
2. 民營化後，鴨子船業務將由交通局接辦，惟交通局係屬行政機關，無法申領「市區汽車客運業」及「小船經營業」執照自行營運，業規劃委外經營。

高雄市輪船股份有限公司業務報告

重要運輸業務執行概況

一、公共船舶營運概況（102 年 1 月至 102 年 6 月）

（一）渡輪業務

1. 渡輪航線：渡輪航線 3 條（鼓山旗津航線、前鎮中洲航線、真愛旗津航線）。
2. 船隻數量：渡輪 8 艘。
3. 航行總哩程：39,772.05 哩，平均每日航行 219.74 哩。
4. 載客人數：3,503,989 人次，平均每日載客 19,359 人次。
5. 行駛航次：67,477 航次，平均每日航行 373 航次。
6. 營運收入：47,253,987 元，平均每日營運收入 261,072 元。

（二）愛之船業務（含固定航班及租船）

1. 船隻數量：太陽能船 10 艘。
2. 航行總哩程：21,225 哩，平均每日航行 117.27 哩。
3. 載客人數：265,119 人次，平均每日載客 1,465 人次。
4. 行駛航次：8,614 航次，平均每日航行 48 航次。
5. 營運收入：23,468,826 元，平均每日營運收入 129,662 元。

（三）觀光遊輪業務（含固定航班及租船）

1. 船隻數量：觀光遊輪 2 艘（光榮輪、真愛輪）。
2. 航行總哩程：3,119 哩，平均每日航行 17.23 哩。
3. 載客人數：33,536 人次，平均每日載客 185 人次。
4. 行駛航次：450 航次，平均每日航行 3 航次。
5. 營運收入：7,073,885 元，平均每日營運收入 39,082 元。

二、購置太陽能船

（一）響應節能減碳於 99 年成軍之太陽能船，本著零污染、零油味、無噪音之綠色船隊，帶領愛河蛻變邁向更優質之綠能水岸，自成軍以來，頗受好評，且載客人數逐年成長，102 年 1 月至 6 月已載運 26 萬 470 人，成為觀光客必遊之景點之一。

（二）102 年持續打造「第三代太陽能船」2 艘，2 艘已於 102 年 4 月動工，預計於 9 月底交船後啓用，太陽能船隊規模將達 12 艘，建置全國最大太陽能船隊。



太陽能船船隊



太陽能船夜晚行駛圖

三、「觀光遊輪·海上饗宴」及客製化租船

(一)讓遊客能欣賞海港景致，也能品嚐精緻的美食饗宴，深入高雄港探索它的精采魅力，感受海上浪漫悠閒，並為高雄港遊港觀光邁向新里程碑。觀光遊港餐船 102 年 1 月 1 日起至 102 年 6 月 30 日止，遊港餐船載客累計 4,525 人次，行駛 89 航次，行船客運總收入 234 萬 2,919 元（含稅）。



親友間於船艙內享用美食圖



客人於甲板聽導覽並近距離感受接近大船的震撼

(二)客製化租船 102 年 1 至 6 月共 323 航次，租船總收入 347 萬 4,846 元（含稅），收入比 101 年同期增加 121 萬 6,026 元，成長率 54%，除了國旅團以外，陸客、東南亞觀光團及社團、公司行號等都因此遊港航程而多另一項休閒娛樂的選擇，也增加民衆海港旅遊的新體驗。



導覽老師解說高雄港及船舶的設施配置



師生拍下與高雄港灣美景合影的
驚艷畫面

四、推動海洋戶外教學

鼓勵全國各級學校及旅行業者共同推動海洋戶外教學，培養學子對海洋首都認識外，並對高雄國際大港埠重大建設更具體深刻的認識。此外，又新拓展真旗航線畢業旅遊團遊港觀光業務，一年增加 25,000 人次的觀光旅運量，帶動城市觀光。

貳、今後工作重點

- 一、在不影響市民權益，並在觀光客能接受下適度調整票價。
- 二、積極參與國內外旅展，增加曝光率，並與各旅行社合作，開拓客源、增加運量，共同推展海洋觀光亦帶動城市行銷。
- 三、因應市場需求，開發及調整航班，創造旅遊新產品、推動觀光產值。
- 四、降低船舶故障率，以維護取代維修，可大幅減少維修費用，並保持船舶妥善率及營運正常性。
- 五、落實民營化政策，確實檢討組織編制，進行人事精減，降低用人費用。
- 六、近年來休閒旅遊風氣日漸興盛，助益高雄市輪船公司營業收入逐年攀升，但由於營業支出仍遠大過於營業收入，因此造成整體營運仍呈現虧損之狀況，輪船公司為改善財務結構，活絡公司營運，於 102 年進行民營化評估規劃，預計於 103 年完成民營化。