

## 十二、高雄市政府交通局業務報告

日期：105年4月22日

報告人：局長 陳勁甫

### 壹、前言

貴會第2屆第3次定期大會開議，勁甫應邀列席提出業務報告，甚感榮幸。承蒙各位議員女士、先生對本局業務不吝批評與指導，使各項工作順利推動，希望貴會繼續給予支持與指教，勁甫一定積極檢討改進。

交通是啓動城市發展引擎之一，與經濟發展、環境永續及市民行的權益息息相關，本局主管各項交通業務，進行交通運輸規劃與管理、發展並擴張公共運輸路網、提昇智慧交通管理功能、改善停車問題、降低肇事率，希望提供大高雄市民更便捷的公共運輸服務、更安全的交通運輸環境，邁向更永續的都會運輸系統。

現謹就本局各項執行計畫提出扼要報告，敬請支持與指正。

### 貳、交通施政願景

爲實現「最愛生活在高雄」市政施政願景，本市交通運輸政策建構在「GREEN！永續綠交通：整合的交通（inteGration）、可靠的交通（Reliability）、生態的交通（Eco-mobility）、效率的交通（Efficiency）、便捷的交通（Networking）」等五大願景下，說明如下：

#### 一、整合的交通（inteGration）

整合高雄交通建設，串聯陸、海、空、軌道運輸系統，建立高雄市整體運輸服務網絡，發揮綜效。結合智慧型運輸系統，整合各項交通運輸系統資源，以工程及管理方式強化既有系統之鏈結來改善效率，建構快速、準點公共運輸系統，並提昇高雄整體運輸服務效率及便捷度。

#### 二、可靠的交通（Reliability）

可靠、安全爲交通治理基本原則，將積極以工程（Engineering）、教育（Education）、執法（Enforcement）及鼓勵使用安全運具（Encourage）之4E手段，配合安全監督與管理的系統機制，建構可靠、安全的交通環境，同時改善市民無障礙運輸系統服務品質，以提昇高雄運輸環境之可靠度。

#### 三、生態的交通（Eco-mobility）

推動永續、綠色運輸是城市治理重要課題，本市積極與國際接軌發展生態交通系統（Eco-mobility），以推動綠色運輸系統、發展人本交通之策略建構

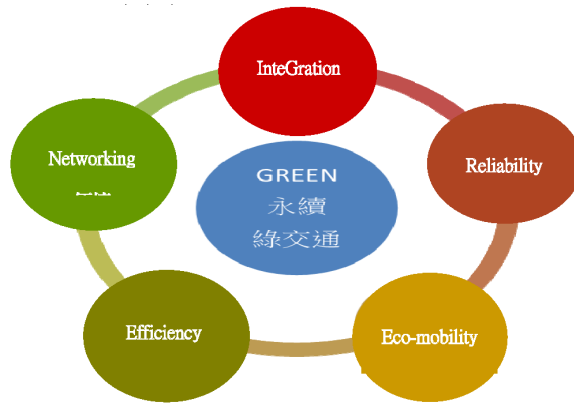
低碳、永續、人本之生態交通運輸環境

#### 四、效率的交通 (Efficiency)

利用先進科技、智慧型運輸系統、4G及大數據 (Big data) 等應用與技術引進，構建本市效率交通網絡，民衆在出門前或旅途中可透過APP或車聯網系統，了解公車到站、停車場剩餘空位、預約計程車共乘及道路交通等資訊，提供民衆更有效率的選擇合適運具與系統。

#### 五、便捷的交通 (Networking)

爲提供高雄海空經貿城市發展，規劃建構便捷的交通運輸網路，提高市區道路服務水準，作爲城市經濟貿易、觀光遊憩、通勤輸運網路。



GREEN! 永續綠交通願景架構

### 參、計畫執行成果

#### 一、運輸規劃

##### (一)學童交通安全扎根計畫-公車體驗活動

1. 爲推廣市民多搭乘公共運輸，減少使用汽機車，並將交通安全教育宣導對象延伸到學童身上，本局結合國中小學校外教學活動，由交通專業講師全程引導，從公車路線規劃，至公車到站時間查詢，實際帶領學童搭乘公車，沿途並機會教育解說公共運輸工具、交通安全及環境保護等觀念，讓學童從小培養搭乘公車習慣，並遵守交通規則。
2. 本局於104年3月份起辦理公共運輸體驗試辦活動，至104年底已完成19間學校、25個社區長者服務團體參與，舉辦學校124場次、長者34場，總計158場次，超過5000人次參與，達成率超過100%。
3. 105年將結合社會局以年長者照顧關懷爲據點；如長青中心舉辦之活動，由帶隊人員帶領年長者等搭乘包括公車、捷運、渡輪、台鐵等公共運輸工具至參訪目的地，參訪完後再搭乘公共運輸工具返回，藉此體驗

活動推廣公共運輸使用，並針對長者的行動安全，如穿著亮色衣著行走斑馬線等交通安全納入宣導。



學童公車體驗活動



長者公車體驗活動

### (二)推動國道7號高速公路建設計畫

1. 為提升城市產業與交通運輸之競爭力，交通部國道新建工程局刻正辦理高雄港東側聯外高速公路國道7號高雄路段建設計畫，其路線行經高雄都會區東側，出港區後往北行經既有林園、小港、大坪頂特定區、大寮、鳳山、鳥松、仁武等區，於仁武西行銜接國10為路廊終點，全長約23公里，沿線設置南星端、林園交流道、臨海交流道、大坪頂交流道、小港交流道、大寮系統交流道、鳳寮交流道、鳥松交流道、仁武系統交流道等9處匝道或系統交流道，本案預估經費615.5億元。
2. 本建設計畫交通部於101年12月12日陳報行政院，102年1月4日院長聽取本計畫簡報後，建設計畫於102年1月9日函交經建會於102年2月26日召開審議會審議審查結論原則支持本計畫，俟環評審查通過後核定辦理。環保署102年8月30日召開環境影響評估審查委員會，決議進入第二階段環評。國工局已於102年10月30日將環說書分送有關機關、公眾閱覽、登報，並已於102年12月12日、13日依序辦理小港區、大寮區、鳥松區、仁武區之公開說明會。
3. 二階環評範疇界定報告書業於103年7月提報交通部轉送環保署召開會議審查，目前環保署於103年10月至105年1月間已召開8次二階環評範疇界定會議，針對評選方案「主方案-國7原規劃路線」、「零方案-國7不開發」、「替代方案-修正國7規劃路線」進行各項環境影響評估項目範疇界定作業，俾據以續辦環評報告書、現場勘查、舉行公聽會等程序，進入專案小組初審及送環評大會審議。
4. 國7計畫後續需俟環評審議通過，將建設計畫報奉行政院核定，始展開工程設計、用地取得及施工，本府將與交通部密切配合，共同成立工作小組推動，並將影響社區居住安全環境、生態環境及工業區廠房運作衝

擊降至最低為目標，持續努力推動計畫進行。

| 編號 | 交流道名稱(暫定)  | 功能                                   |
|----|------------|--------------------------------------|
| 1  | 林園交流道(北向)  | 以台17及沿海四路為連絡道，提供大林浦、臨海工業區及林園地區北向聯外服務 |
| 2  | 臨海交流道(北向)  | 以台17及上林路為連絡道，提供臨海工業區北向聯外服務           |
| 3  | 大坪頂交流道(北向) | 以高坪二十二路為連絡道，提供臨海工業區、大坪頂地區北向聯外服務      |
| 4  | 小港交流道      | 以高松路為連絡道，提供高松、小港地區聯外服務，並預留聯絡道拓建銜接。   |
| 5  | 大寮系統交流道    | 銜接台88，提供台88車流轉換服務                    |
| 6  | 鳳寮交流道(分離式) | 鳳寮交流道南向匝道，以台25(鳳林四路)為連絡道，提供大寮及鳳山南向服務 |
|    |            | 鳳寮交流道北向匝道，以台1(大漢路)為連絡道，提供大寮及鳳山北向服務   |
| 7  | 鳥松交流道      | 以神農路為連絡道，提供鳥松、183縣道及183乙縣道沿線聯外服務     |
| 8  | 仁武系統交流道    | 銜接國10，提供國10車流轉換服務                    |



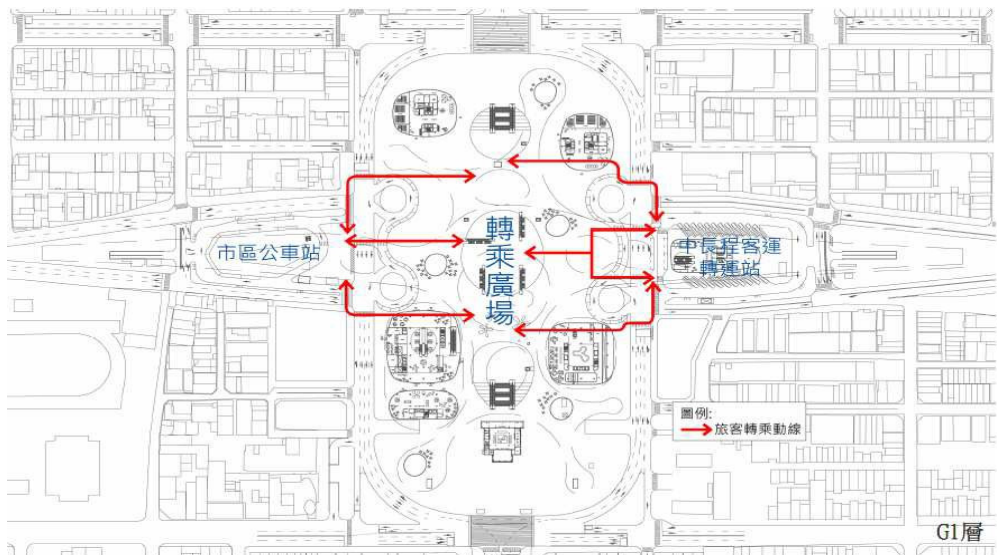
國道7號規劃路線與交流道圖

(三)鐵路地下化相關運輸規劃

1. 高雄鐵路地下化計畫，起自台鐵新左營車站以南經葆禎路迄至鳳山，全長18.16公里，除原有之左營站、高雄車站、鳳山車站外，設置內惟、美術館、鼓山、三塊厝、民族、科工館（大順）、正義/澄清等8座通勤車站，相關工程刻由交通部鐵路改建工程局持續辦理中，總經費約998.69億元，全線預定106年底完工通車。
2. 針對鐵路地下化高雄車站特定區中山路、博愛路南北穿越方式，本府各相關單位綜合考量車站特定區整體意象完整性及發展性，及因應防洪、捷運軌道工程風險、都市景觀及公共運輸形象等因素，中山路、博愛路南北穿越決定採平面化方式辦理；復經綜合考量高雄車站站區發展、都市計畫景觀與城市記憶、穿越性車流服務、車站轉乘空間配置、車站設計施工作業及通車期程等因素後，本府於102年4月決議中博平面化南北連通方式辦理，且經102年7月交通部「鐵路地下化建設計畫都市發展專案小組第7次委員會」確認在案。
3. 高雄車站國道客運轉運站為未來本市主要長途客運轉運中心，且提供台鐵、捷運、國道客運間之多功能轉運服務，為高雄車站站區重要交通轉運樞紐，本局爰爭取由交通部鐵路改建工程局一併設計、施工，並由鐵路地下化高雄計畫預算經費支應，以強化公共運輸系統整體路網及接駁轉運服務，且業於103年3月17日交通部「鐵路地下化建設計畫都市發展

專案小組第8次會議之第2次工作小組會議」取得共識；另鐵工局為車專一用地完整性及整體景觀考量，規劃取消站北路並以車專三用地設置市區公車轉運站因應替代，相關成果業於103年12月8日召開之「高雄車站概念設計站區交通方案研商會議」取得共識，上述二項概念規劃成果已於交通部104年4月13日「鐵路地下化建設計畫都市發展專案小組第8次委員會」確認。

4. 為免鐵路地下化各工程開工對市區既有交通產生衝擊，已強制要求各工程須以不減少既有道路容量服務水準為原則擬訂完善施工交通維持計畫，並提送本市道安會報審議後落實執行。



中博南北平面化穿越暨轉乘設施示意圖

#### (四)環狀輕軌交通整合小組

1. 考量輕軌與周邊重大公共建設包括高雄展覽館、旅運中心、海洋流行音樂中心及鐵路地下化工程等諸多界面需妥適整合，並為使輕軌工程沿線路型、號誌等交通管制方式，及與沿線各重大公共建設開發案界面規劃順利提送道安會報審議，本局業邀請專家學者及本府相關局處成立環狀輕軌交通整合小組提供討論平台研商輕軌交通整合議題。
2. 環狀輕軌捷運為本市重大建設計畫，未來營運安全、營運績效與沿線路型調整、轉乘環境設施及人行系統、自行車系統規劃之整合具高度相關。有關輕軌第一階段工程，本局環狀輕軌交通整合小組自102年4月起至104年底已召開13次會議討論沿線施工交維、管制措施及號誌規劃等議題，另有關沿線人行及自行車道環境，將持續請捷運局妥適規劃，銜接第二階段工程，並請該局依本市交維計畫作業規定，提送第二階段全

線施工交維及路型規劃、轉乘環境設施規劃報告送道安會報審議。

(五)哈瑪星交通改善

哈瑪星、西子灣地區觀光蓬勃發展，吸引大量遊客前往旅遊，大量遊覽車多集中於夕照時段抵達西子灣，造成周邊道路交通壅塞、空氣、噪音污染等問題，地方居民強烈反彈。本局遂推動辦理交通改善計畫如下：

1. 遊覽車總量管制計畫：自104年5月18日起，西子灣地區實施遊覽車總量管制，進入管制區遊覽車須提前申請通行證，每日15-19時發放通行證，每小時僅發給45張通行證，管制區外並規劃臨時大客車路外停車場及接駁車，供無申請通行證遊客轉乘公共運輸前往景點遊憩。總量管制實施前後，尖峰時段進入哈瑪星地區之遊覽車數量減少約51%，遊覽車原集中於下午16-18時前往西子灣，管制後遊覽車數量分散至其他時段，另管制區內接駁公車運量顯著提升，整體改善狀況良好。
2. 遊客停車轉乘公共運輸環境改善：已與港務公司達成共識，預計於105年4月底於臨海新路南側建置旅遊接駁轉運站及停車場，以改善哈瑪星地區公共運輸轉乘環境，並評估配合旅遊接駁轉運站營運，開闢高雄港2號碼頭至海巡碼頭（英國領事館）海運航線，及配合調整西子灣交通管制計畫，以總量管制、開通海運、多元接駁目標，持續改善當地交通。

(六)2017生態交通全球盛典在高雄（EcoMobility World Festival 2017）

1. 高雄市正值城市轉型之際，積極推動公共運輸、低碳城市與永續發展環境，而生態交通（EcoMobility）的理念是包含步行、騎乘自行車、搭乘公共運輸甚至是汽車共享都是生態交通的一環，世界各國皆大力推動生態交通的城市移動方式，改善都市內因燃油車輛所造成的空氣污染、交通壅塞情形。而生態交通全球盛典（EcoMobility World Festival）主要核心價值為「一個社區、一個月、綠色低碳運具（One-Neighborhood, One-month, No-cars）」，其主辦目的係透過對城市交通運輸系統及生活型態之改造，營造以人為本、宜居城市環境，讓人們實際體驗生態交通所帶來的好處與效益，進而影響日後運具選擇行為及城市規劃原則。
2. 本市即將於2017年主辦第三屆「生態交通全球盛典」，盛典活動規劃包含「生態交通示範區改造、國際交流會議、低碳運具展覽及在地活動參與」，選定西子灣哈瑪星社區為示範區，透過「導入低碳運具」、「打造宜居環境」及「營造低碳生活」等三大策略，達成生態交通示範區改造。本府已成立「2017生態交通全球盛典籌備委員會及工作小組」，由副市長擔任召集人，13個局處分為6工作小組，統籌規劃各項執行計畫，妥善分配資源及發揮各局處專長。本局將持續與在地民意團體溝通，綜

整考量在地需求及盛典願景，以打造高雄成爲生態交通城。

(七)易肇事地點改善專案

1. 爲改善本市道路交通安全，減少交通事故發生，目前A1類死亡事故防制措施，均由本府相關單位邀集會勘改善，並將改善策略提報本市道安會報報告辦理情形。
2. 鑒於A2類受傷事故爲A1類死亡事故潛在發生因子，本局與工務局養護工程處、新建工程處、新聞局、教育局、警察局（交通大隊、轄區分局）及研考會等單位組成「易肇事地點改善專案小組」，從工程、教育、執法等方面面向針對易肇事地點研擬改善策略。
3. 104年度委託中華民國運輸學會辦理「104年高雄市易肇事路口改善委託研究案」，預計完成包括橋頭區成功北路/鐵道北路、成功路/橋頭路/新興路、楠梓區德民路/德惠路、加昌路/瑞屏路、左營區華夏路/榮總路、明誠二路/自由二路等25處路口易肇事路口改善策略研擬，納入「本府肇事防制小組」列管於105年辦理改善，106年追蹤改善績效。
4. 102年度辦理易肇事路（段）口改善，共計研擬35處易肇事路口改善策略，目前已於103年度短期改善完成，包括前鎮區中山三路/民權二路、鳳山區自由路285巷/南京路/國泰路二段、三民區大順二路/建興路、楠梓區左楠路/後昌路、小港區沿海一路/漢民路等20處路口，統計104年事故資料，其中31個路口交通事故件數較上一年同期比較共計下降35件（-3%），本局仍將持續追蹤已改善完成之易肇事地點改善績效。
5. 統計本市104年A1類交通事故造成175人死亡，較103年226人大幅減少51人，降幅達23%。

(八)審查及擬定活動、連假交通疏導計畫

1. 跨年活動交通疏導計畫

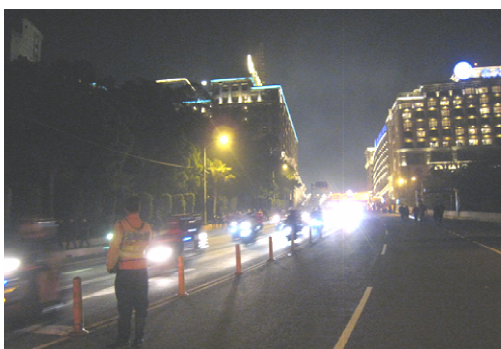
(1)義大世界跨年活動

配合高雄跨年活動，義大世界進行三階段大範圍交通管制，並於週邊設置臨時接駁停車場及客運接駁站。105年義大跨年總人次估算達15萬，12月31日21時啓動第一階段管制禁止小型車及計程車進入；105年1月1日凌晨0時啓動第二階段管制僅准機車及接駁車離場；1月1日凌晨1時啓動第三階段管制開放自小客車離場，於凌晨2時30分完成整體散場輸運。本局規劃之交通維持措施成效良好，三階段交通管制確保活動場域周邊交通順暢，散場交通狀況良好。

(2)夢時代跨年晚會系列活動

104年12月31日高雄夢時代跨年晚會活動於本市前鎮區時代大道、中

華五路舉行，為利活動進行，規劃會場周邊成功二路以西、中山三路以東、正勤路以南、凱旋四路以北範圍，實施三階段交通管制措施，除捷運沿線八大轉乘停車場外，另納入新光公有停車場、MLD台鋁、夢時代戶外第三停車場為停放空間，並提供「會場－MLD台鋁－新光停車場」之接駁服務，捷運及公車配合加密班次及延後收班；活動前並於本局網站、市區道路CMS及警廣發布相關交通管制訊息，當日周邊道路車流尚稱順暢，且於105年1月1日凌晨1時30分完成疏散。



義大世界跨年散場管制



夢時代跨年接駁車疏運情形

## 2. 春節交通疏導計畫

- (1)105年2月6日至105年2月14日春節連假期間為紓解返鄉及觀光景點湧現人、車潮，針對返鄉交通部分包括高鐵左營站、高雄火車站、市區道路及高速公路交流道疏運規劃；觀光景點部分包括：壽山、西子灣哈瑪星、佛光山、美濃、旗山、旗津、義大世界外及駁二藝術特區。疏導措施包含指標牌面、動線管制規劃、停車場規劃、易壅塞路口(段)請該管單位及員警加強指揮疏導、行人徒步區規劃，另透過各管道(網站、媒體、報紙等)加強宣導各項交通疏導措施，以提供民眾優質、順暢的交通服務。
- (2)105年春節特別針對熱門觀光景點-哈瑪星特加強相關交通疏導措施如下，自2月10日(初三)至2月13日(初六)，彈性實施遊客大客車、小客車管制，並於管制區周邊規劃大、小客車接駁停車場，闢駛往返景點、停車場、輪渡站、捷運站之免費接駁車，方便遊客使用公共運輸前往遊覽，避免大量外來車輛湧入衍生交通衝擊；另往返旗津、鼓山之旗鼓航線於2月10日(初三)至2月12日(初五)亦實施機車分流措施，管制時間內渡輪不搭載遊客機車(旗津居民機車、公務民眾機車、遊客電動機車除外)，相關措施並透過本府、本局網站、市府Line、FB、新聞媒體、簡訊、APP等管道宣導交管資訊及鼓勵民眾搭乘公共運輸出遊。其中，本次春節管制特採用主動訊息方式，發布LBS



(Location Based Service) 基地台定位即時簡訊，讓進入管制區之民衆皆收簡訊推播，得知相關管制措施，以即時因應。

3. 2016愛·幸福燈會藝術節交通疏導計畫

2016燈會藝術節活動自2月10日至2月22日於本市愛河兩岸河東路、河西路舉行，2月20日並於五福二路舉辦大遊行，為利活動進行及民衆安全，規劃河東路、河西路周邊交通管制作為行人徒步區，遊行當天，並配合遊行隊伍行進路線規劃五福二路、中華三路周邊實施三階段交通管制，另透過本府網站、本局網站、市區道路CMS、市府Line、臉書、警廣及新聞媒體發布相關交通管制訊息及鼓勵民衆搭乘捷運、公車前往會場，活動期間周邊道路車流尚稱順暢。

(九)審議及查核重大工程交通維持計畫

1. 為降低使用道路施工期間所造成之交通衝擊，訂定「高雄市使用道路施工期間交通維持計畫作業規定」規範交維計畫審查作業程序及查核督導等事宜，由本府道安會報綜合管考小組對提案進行初審，提供意見作為道安會報委員審議參考，並就審議通過之交維計畫，於施工單位交通維持設施佈設完成後，邀集各相關單位現場會勘確認，並不定期進行督導查核。
2. 104年度本府管考小組暨道安會報分別審議99案及31案，並不定期派員稽查本市各工區交通維持設施共105次，遇有缺失皆要求主辦單位確實改善，以維行車安全。
3. 本府道安會報致力提昇道路交通安全，104年3月交通部院頒「道路秩序與交通安全改進方案」考核，本市榮獲團體第一組總成績第一名，另單項成績計有「安全教育」及「安全宣導」等2項為分組第一名、「公路監理」為分組第二名之殊榮。

(十)辦理本市建築物交通影響評估審查作業

為降低基地開發後衍生交通量對基地周邊造成之交通衝擊，位於本市之建築物其設置停車位數或開發、變更使用樓地板面積符合「建築物交通影響評估準則」第2條第1項各款規定者，應提送交通影響評估報告書至本市建築物交通影響評估審議會，由本局邀集工務局、警察局、都市發展局等相關單位及專家學者針對送審案件進行審查。自104年1月至104年12月底止，本市建築物交通影響評估報告書審查會議計召開13次審議會，計審議52案。

(十一)舉辦論壇及研討會

1. 舉辦「城市交通與都市規劃工作坊」

高雄正值城市轉型之際，並積極推動多項交通建設與城市改造計畫，其中包含鐵路地下化、環狀輕軌及未來都市捷運長期路網計畫等，爲了吸取國外成功經驗，特別邀請法國Richez\_Associe建築師事務所主持人Thomas Richez建築師於104年11月17日舉辦「城市交通與都市規劃工作坊」，分享法國推動交通建設與城市改造發展經驗，並針對高雄市考察環狀輕軌路線、鐵路地下化專案結果提供改善建議。

## 2. 舉辦「南高屏交通論壇」

台南、高雄與屏東在地理位置上緊密相連，在生活、交通、產業上均有密不可分的關係，爲了活絡三城交通、經濟共榮發展，本局與台南市政府交通局、屏東縣政府城鄉發展處於104年12月18日舉辦2015南高屏交通論壇，期透過論壇加強三城交通運輸系統之交流與跨域合作，強化三城運輸系統間之無縫接駁整合。



城市交通與都市規劃工作坊

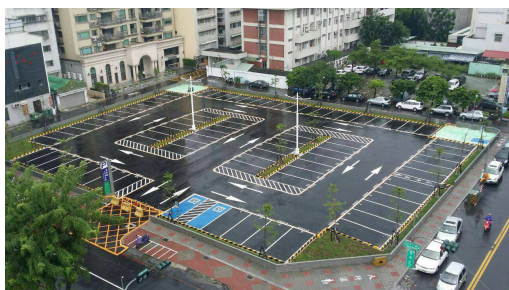


2015南高屏交通論壇

## 二、停車場規劃及興建

### (一) 規劃興建公有路外停車場

1. 爲改善都市停車供給不足問題，除持續針對都市計畫停車場用地進行開發外，對於停車需求高地區，亦進行市有空地勘查，並積極協調府內其他土地管理機關提供閒置空地闢建臨時路外平面停車場，以提升土地資源運用；另外，並與其他公部門（如國有財產署及國防部等）以合作闢建方式，利用國有未開發土地，共同經營路外停車場，以增加停車供給。此外，針對著名觀光景點，亦協調其他公部門提供合適用地闢建臨時停車場，藉以帶動地方觀光熱潮，紓解停車空間不足窘境，並提供民衆優質的停車環境。
2. 104年8月至105年2月完成興建11處路外停車場（含新建及整建案），計提供大型車42格、小型車1,008格、機車640格及自行車29座停車位。本年（105）度停車場興建工程持續積極辦理中，以增加停車供給。



前鎮區-英德街公有停車場



楠梓區-常順公有停車場

104年8月~105年2月完成興建（含新建及整建）

路外停車場一覽表

| 序號       | 停車場名稱                | 設置地點            | 完工日       | 預估格位數 |                  |     |     |
|----------|----------------------|-----------------|-----------|-------|------------------|-----|-----|
|          |                      |                 |           | 大型車   | 小型車              | 機車  | 自行車 |
| 1        | 英德街公有停車場             | 前鎮區和平路與英德街口     | 104/8/6   | —     | 85               | 25  | —   |
| 2        | 10號國道下澄觀路（仁光路口）設置停車位 | 仁武區澄觀路與仁光路口     | 104/10/19 | —     | 41               | —   | —   |
| 3        | 中華路圓環公有停車場           | 岡山區中華路與民族路口     | 104/10/30 | —     | 20               | —   | —   |
| 4        | 文水公有停車場              | 左營區華夏路與曾子路口     | 104/11/3  | —     | 93               | —   | —   |
| 5        | 金馬新村公有停車場-擴（整）建      | 苓雅區體育路與三多路口     | 104/11/27 | 13    | 178<br>(原提供100格) | 28  | —   |
| 6        | 常順公有停車場              | 楠梓區常順街與興楠路104巷口 | 104/11/27 | —     | 78               | —   | —   |
| 7        | 榮光公有停車場              | 左營區榮總路與榮總路287巷口 | 104/12/3  | —     | 26               | 28  | —   |
| 8        | Times高雄左營站前路停車場      | 左營區菜公路與站前路口     | 104/12/9  | 29    | 174              | 500 | —   |
| 9        | 加昌公有停車場              | 楠梓區加昌路與軍校路880巷口 | 104/12/25 | —     | 76               | —   | —   |
| 10       | 岡山公有平面停車場            | 岡山區岡山里岡山路及民有路口  | 105/1/6   | —     | 177              | 59  | 29  |
| 小計【新建部分】 |                      |                 |           | 42    | 848              | 640 | 29  |
| 10       | 停二公有停車場-整修           | 甲仙區林森路與忠孝路口     | 104/8/25  | —     | 17               | —   | —   |
| 11       | 楠梓運動場公有停車場-改善        | 楠梓區東寧路與楠裕街口     | 104/10/19 | —     | 143              | —   | —   |

|          |    |       |     |    |
|----------|----|-------|-----|----|
| 小計【整建部分】 | —  | 160   | —   | —  |
| 合計       | 42 | 1,008 | 640 | 29 |

| 105 年度規劃興建停車場一覽表（含新建及整建，並陸續增加） |                         |                                |           |       |       |    |     |
|--------------------------------|-------------------------|--------------------------------|-----------|-------|-------|----|-----|
| 統計日期：105/3/3                   |                         |                                |           |       |       |    |     |
| 序號                             | 停車場名稱                   | 設置地點                           | 預估完工日     | 預估格位數 |       |    |     |
|                                |                         |                                |           | 大型車   | 小型車   | 機車 | 自行車 |
| 1                              | 同慶路公有停車場                | 苓雅區凱旋路與同慶路                     | 105/4/1   | —     | 111   | 96 | —   |
| 2                              | 本和第二公有停車場               | 三民區鼎勇街及鼎文街口                    | 105/6/30  | —     | 78    | —  | —   |
| 3                              | 文龍東路底路邊公有停車場            | 鳳山區鳳青段1地號                      | 105/4/29  | —     | 50    |    |     |
| 4                              | 苓雅區五塊厝段1790地號機車停車場工程    | 苓雅區建民路與心正路口                    | 105/6/30  | —     | —     | 40 | —   |
| 5                              | 小港轉運站自行車立體停車場           | 小港區 R3 捷運站旁                    | 105/8/31  | —     | —     | —  | 115 |
| 6                              | 大樹舊鐵橋濕地生態公園停車場新建工程      | 大樹區河川公地                        | 105/8/31  | —     | 150   | —  | —   |
| 7                              | 鳳西羽球館公有停車場              | 鳳山區平等路 99 號                    | 105/9/14  | —     | 80    | —  | —   |
| 8                              | 鳳山區北昌一街停車場              | 鳳山區北昌露與北昌一街                    | 105/9/30  | —     | 100   | —  | —   |
| 9                              | 楠梓區廣昌街141巷旁綠地及道路用地停車場工程 | 楠梓區右昌段六小段1369-1、416-1及1416-6地號 | 105/10/31 | 32    | 80    | —  | —   |
| 10                             | 佛陀紀念館前高屏溪高灘地建議擴建停車場案    | 大樹區高屏溪高灘地                      | 105/11/30 | —     | 1,200 | 58 | 30  |
| 合計                             |                         |                                |           | —     | 1,849 | 40 | 115 |

(二)八一氣爆復原地區週邊停車供給執行成果

1. 金馬公有停車場擴（整）建

金馬新村公有停車場位於苓雅區三多一路與輔仁路口，原設置小型車停車位100格，為增加八一氣爆區三多路段停車供給，經與養工處協商釋

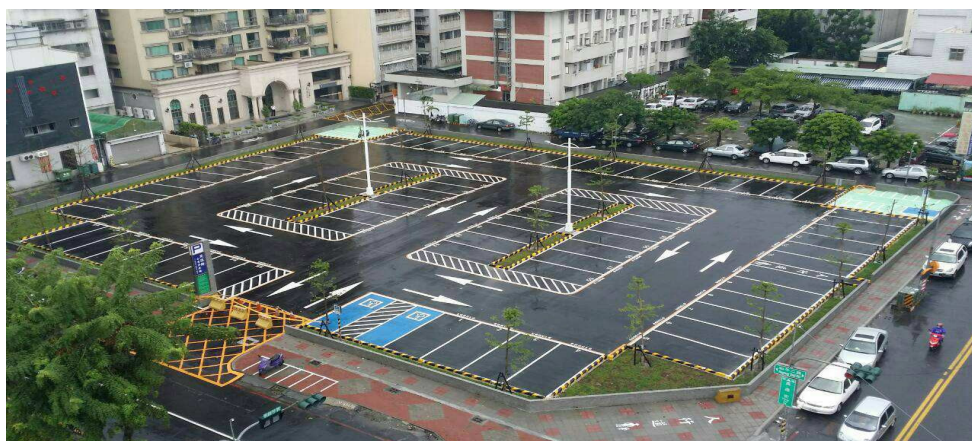
出鄰接之公園用地，除將該停車場面積由3,228平方公尺擴大為7,813平方公尺，並將週邊大型車停放需求一併納入規劃設置；本工程於104年5月開工，同年12月完工開放，全場共設置大型車停車位13格、小型車停車位178格及機車28格，可提供當地更豐富優質SPGSPGSPGS的停車空間，有助改善停車需求及交通環境。



金馬公有停車場完工情形

## 2. 英德街公有停車場

為增加八一氣爆復原災區週邊停車供給，與國產署合作闢建及經營前鎮區和平二路/英德街口停車場用地，已於104年8月28日開放使用，提供小型車85格，有效紓緩災區停車需求。



英德街公有停車場完工情形

## 3. 規劃開發前鎮區凱旋三路/賢明路口停車用地

為因應八一氣爆區復建調整凱旋路路型致路邊停車格位減少，以及當地商業活動頻繁停車需求殷切與民衆希冀，計畫開發前鎮區凱旋三路/賢

明路口停八用地（面積：2,434m<sup>2</sup>）以增加當地停車供給。

為提高土地運用效益並配合當地需求與未來發展，依據「都市計畫公共設施用地多目標使用辦法」，規劃設置多功能之立體停車場並申請八一氣爆事件民間捐款補助經費興建，相關計畫已於104年2月3日民間捐款專戶管理會第1屆第4次委員會議中提案報告並獲認同先予備案，另本局並已著手辦理土地取得事宜，截至目前已辦過2場公聽會及2場協議價購會議，因部分土地所有權人對於協議價格尚有意見，刻正協調中，倘經費及土地取得順利，闢建後應可提供小型車停車位約400格。



前鎮區凱旋三路/賢明路口停八用地

(三) 結合民間資源投資興建多功能立體停車場

1. 近年私人運具大幅成長，停車需求遽增，然而土地資源及市府財源有限，採促參方式引進民間資金參與投資興建多功能立體停車場，將可讓行政資源結合民間的活力，加速公共建設提早實現。
2. 103年上半年遠雄公司提案以促參方式利用市有廣場用地（前鎮區新光路與文林街路口，面積1,545.49平方公尺）闢建地下三層公共停車場，已通過初步審核、再審核及協商公開內容等階段，並將於今年（105）上半年進行公開徵求、選出最優申請人及議約，預計於下半年與最優申請人完成簽約，屆時除得收取權利金、租金，挹注市府財源外，並將於2年內興建完成替當地增加約75個機車位及87個汽車位之停車空間。



結合民間資源投資興建多功能立體停車場位置圖及現況模擬圖

3. 因應農十六地區停車需求與日俱增，選定『凹仔底公有停車場』作為今年（105）另一促參推行地點，並於2月初上網公開招標本案整體辦理過程之專業服務採購。總辦理期程朝以1年半為目標，倘招商期程順利，預計106年下半年即可施工興建，過程中將結合當地環境及容納部分公務機關進駐並引進適合當地特色的商業設施，期提供符合當地環境且具商業投資效益、公眾停車便利性、滿足民生需求之全方位使用之停車場。

●本市凹仔底公有停車場基本資料如下：

- (1)地號：鼓山區龍中段45地號。
- (2)面積：8,375平方公尺。
- (3)位置：南屏路及神農路口。
- (4)土地分區：停車場用地（停35）。
- (5)停車位數量：可供停放12輛大型車、192輛小型車、137輛機車及90輛自行車，目前停車平均使用率約70%，假日尖峰時段可達95%以上。



凹仔底公有停車場位置圖及現況平面圖

(四)推廣綠色運具，提供自行車更便捷停車空間

1. 自行車停車架設置與維護

- (1) 本局自93年起逐年設置自行車停車架，迄今部分車架已有損耗，部分設置地點之需求亦有變化，本年度自行車架的設置與維護，除新增設置外，並著重於老舊車架更新與配合實際需求進行移設，亦即將使用率低的車架移到需求高的地區，使資源作最有效運用。
- (2) 104年7月至105年2月完成新設20座及移設94座自行車架。截至目前本市累計有31,872座（扣除毀壞報廢車架）自行車停車架。另為提昇市容景觀，對於車架上疑似報廢之車輛，會同環保局辦理清除工作，104年7月至105年2月共清除315輛，有效排除佔用之現象暨提升車架轉換使用率。



楠梓區-都會公園站惠心街設置自行車架



苓雅區-建軍站內設置自行車架

## 2. 興建自行車立體停車場

為因應小港R3捷運站大量自行車停車需求，計劃於沿海一路與立群路北側有人行道興建設置立體自行車停車場，預計105年8月底前完工開放，約可增加提供115席自行車停車位，可有效改善自行車違停亂象。



立體自行車停車場示意圖

## (五) 輔導民間設置經營路外停車場

1. 為推動路外為主、路邊為輔的停車管理措施，改善市區停車供給不足問題及交通秩序，積極輔導民間業者設置經營路外停車場，結合民間力量共同解決本市停車問題，創造停車數量最大化及發揮土地使用效能最佳化。



2. 除持續輔導民營業者利用私人閒置空地設置路外停車場外，在高停車需求地區，考量其週邊土地資源有限，乃積極推動利用校園空間，輔導學校於課後、假日開放供民衆停車，以充分利用學校資源，改善週邊停車秩序，目前業已輔導新興高中、建國國小、瑞豐國中、鳳山國小、三民家商、高雄應用科技大學、中山大學、高雄大學及鼓山國小等9 校釋出校園空間供作公共停車場。
3. 另為發揮建築物附設停車空間的利用效益，本局亦尋覓協調商辦大樓釋出停車空間設置路外停車場，目前業已輔導台銀光洲企業大樓停車場、竑穗興業有限公司中央停車場及台灣高雄農田水利會停車場等3 處商辦大樓設置路外公共停車場。
4. 經統計104年7月至105年2月核發87場民營路外停車場登記證，新增大型車673格、小型車5,17023格及機車1,568格停車位；截至105年2月止，合計已辦理登記之業者有478家，合計提供停車格位：大型車5,232格、小型車40,928格、機車10,830格，透過結合民間力量、商辦大樓及學校資源的整合運用，大幅改善市區停車問題。



楠梓區-右昌三甲福德祠停車場（民營）



前鎮區-竑穗興業有限公司中央停車場(民營)

### 三、停車管理與營運

#### (一)路邊停車位設置及納入收費規劃

依據「道路交通管理處罰條例」及「交通工程手冊」等相關規定，逐步規劃路邊停車位，以改善停車秩序，並視停車情形研議收費管理。104年7月至104年12月止新增汽車位共1,545格，機車位共1,623格。



重清路278巷新設汽車停車位



三多三路新設機車停車位

(二)提昇路邊停車收費效能及管理

1. 截至104年12月底止，本市路邊停車格位計45,670格，另公營路外平面停車場計8,853格，合計54,523格小汽車停車格位，其中納入收費管理者約佔80%，為符使用者付費原則及提高公共停車空間使用效率，經考量道路條件、停車使用率等因素，104年度共篩選出89條路段、共3,094格計畫納入年度新增停車收費路段。
2. 為合理反映私人運具使用成本及協助弱勢民衆就業，104年進用180名弱勢市民擔任定期（2月至12月）契約路邊服務員，於104年2月9日正式上工，協助路邊停車掣單作業，經統計104年度7至12月掣單金額為1億9仟444萬元。



路邊服務員收費情形

(三)窄巷公安聯合督導實施計畫

為督導直轄市、縣（市）政府針對木構造建築物之法定騎樓及窄巷之車輛禁停、救災動線暨活動空間等公安管理，以維護狹小道路巷弄處所救災動線順暢及提升搶救效能，內政部訂定「窄巷公安聯合督導實施計畫」，作為督導考評各直轄市縣政府之依據。旨案共針對22縣市政府辦理考評，本市榮獲評為優等、總分98.5分，其中本局受交通部評核高達100分，主辦本市各行政區共230條消防巷道會勘、協調當地民意代表與消防局及其他局處意見、禁停區域管制及禁停紅線劃設、每月成果回報等，表現優良獲評審委員及市民肯定，成功落實計畫實施。



鳳山區凱旋路336巷消防禁停標線

(四)配合工務局人行環境及景觀改善工程，實施機車退出人行道

交通規劃應以人為本，為鼓勵市民節能減碳，並改善機車行車安全，本局推動公車轉乘免費、幹線公車班次加密、候車環境改善及智慧型公車站牌等便利措施，市府亦持續辦理人行環境及景觀改善工程，為使市民步行暢通，轉而更願意搭乘大眾運輸及低碳運具，減少機車過度使用，本局配合工務局人行環境及景觀改善工程，一併實施機車退出人行道措施，104年計辦理苓雅區三多路（中山路—和平路）、鳳山區府前路（光復路—中山西路）等6條路段，105年預計辦理苓雅區三多路（中山路—成功路）、苓雅區成功路（三多路—五福路）、左營區華夏路（曾子路—博愛路）等5條路段，並於路邊規劃汽機車停車格位，以吸納汽機車停車需求，減少停車衝擊。



苓雅區三多三路施工前



苓雅區三多三路施工後

(五)母嬰、高費率、裝卸貨等特殊格位標誌減量

為維護市容景觀，避免過多標誌牌面混淆用路人辨識度，104年度挑選五條路段（中正路、四維路、民權路、民生路及五福路）進行「高費率、裝卸貨及母嬰親善等種特殊格位標誌減量試辦計畫」，拆除告示牌共計181面，因試辦成效良好，105年度將擴大實施至全市範圍（中華五福圓環全時段高費率格、旗津全時段高費率格及中正三路高雄郵局前共用型高費率格等3處除外），預期將可減量告示牌計1,124面，有效改善市容景觀。



裝卸貨格位、母嬰親善格位標線重新漆繪並拆除牌面

(六)公私協力營造友善智慧的停車環境

104年度賡續推動路外停車場委託民間經營，計有鹽埕、福山、武廟、民權等立體停車場，建置車牌辨識、車位在席偵測及尋車導引系統，並整合一卡通電子票證付費機制，藉由便捷管理措施，有效達到節能減碳成效。同時，設置錄影監視系統，確保民衆停車安全，營造友善、智慧之停車環境。



自動開門系統（可使用一卡通）

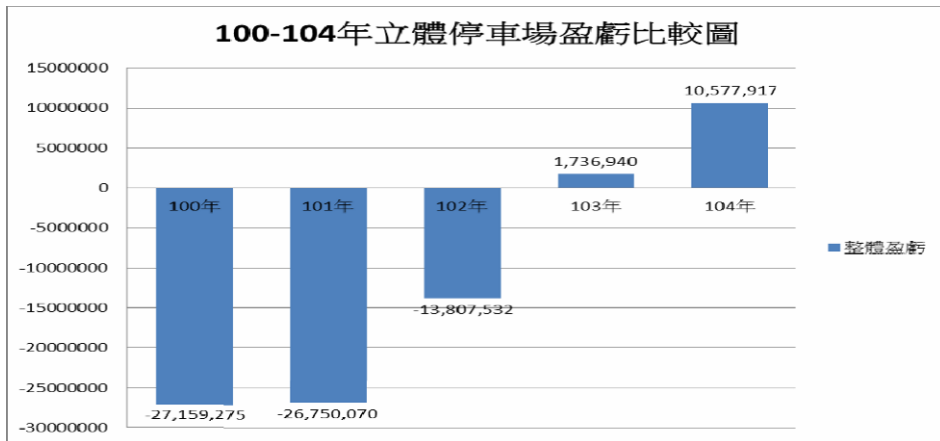


車位在席系統

(七)公有路外立體停車場轉虧為盈

為改善立體停車場整體虧損問題，近年來持續就開源及節流檢討，節流部分採精簡既有人力及節約電費、水費及電話費等，開源部分於就捷運周邊停車場調整費率，鼓勵民衆搭乘大眾運輸工具，並以簽訂契約方式規劃逐步委託民間廠商經營，以因應人力高齡化，退休人數增加、收費系統更新、虧損情形改善等情形，以期提升停車場整體經營績效。

104年作業盈餘10,577,917元，相較103年度盈餘1,736,940元，增加8,840,977元，主要係因鹽埕、興達港立體、福山、武廟、民權停車場委外權利金及岡山停車場1樓商場租金收入，且持續加強管控月票出售張數，增加臨停周轉率等開源措施所致；另於103年下半年更換財稅大樓等11場停車場照明為T5節能燈具以撙節開支。



(八)路外平面停車場促銷

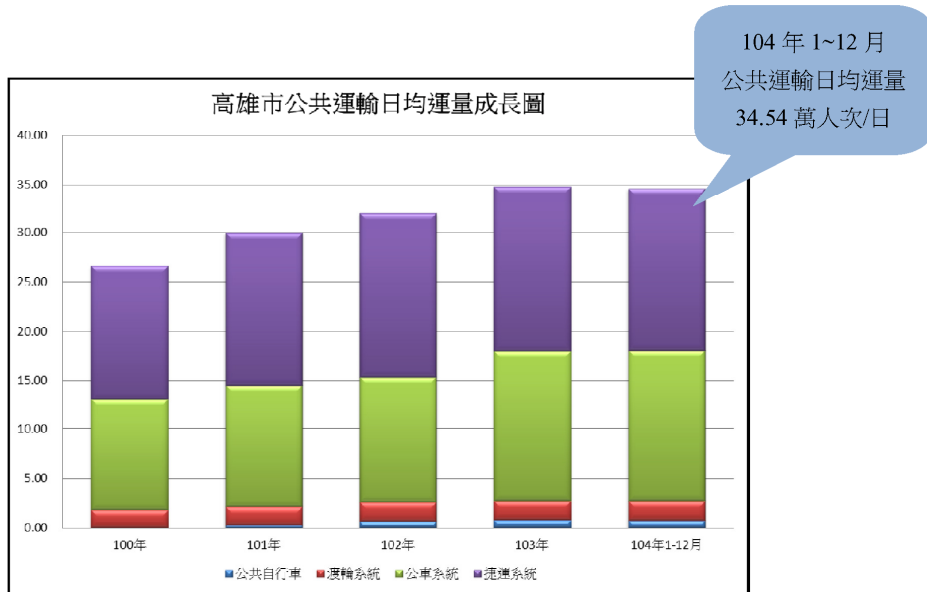
1. 為提高落實「路外為主、路邊為輔」之停車理念，並提高本市公共路外停車場之停車使用率及營運效能，爰續辦理路外平面停車場月票促銷。
2. 105年度月票促銷方案，推出20場路外平面停車場月（季）票優惠方案
  - (1) 鎮賢、松崗及辛亥P等停車場停車使用率介於35%~50%，採8折月票優惠
  - (2) 舊左營國中及管仲P等停車場使用率介於25%~35%，採7折月票優惠。
  - (3) 仁慈、頂明、美術館小P、美術東二、光華、公園路、中崙、三山、頂新、青埔、金獅湖、平和、華山、鳳甲及哨船街P等停車場使用率低於25%，採6折月票優惠。

(九)執行拖吊移置保管

1. 拖吊範圍限定：本府前於102年10月31日函請市議會備查「本市委外拖吊附帶決議修正」，市議會102年11月21日函復「案經本會第1屆第6次定期大會第21次會議決議：准予備查」：除嚴重妨害人車通行或對公共秩序、公共安全有重大危害之虞之情形外，以1.併排停車、2.消防栓前、3.不依順行方向、不緊靠道路右側及在顯有妨礙其他人、車通行處所停車、4.公車及大客車停靠區、5.身心障礙、警備車、汽車及機車停車格遭他種車輛占用、6.車道出入口、7.自行車道及禁停車輛之人行道、徒步區、8.以及由本局劃設logO之紅線路段及道路交岔路口10公尺內紅線處實施拖吊為原則。
2. 針對違停車輛仍採「舉發為主，拖吊為輔」執法比例原則，警察局交通警察大隊拖吊執法員警於收到民衆報案後，派員至現場，如違規停車屬實，依據「道路交通管理處罰條例」先開立舉發單，如違停情形符合委外拖吊議會附帶決議，且違規情事確有拖吊之必要，則依據「高雄市政府違規車輛拖吊及保管作業規定」，廣播2次後車主未到場，再予以拖吊。警察局交通大隊亦已辦理拖吊員警教育訓練，告誡相關執法細節及規定，避免民衆權益受損。
3. 拖吊服務範圍：

| 場 別      | 執行範圍        |
|----------|-------------|
| 公營橋頭拖吊場  | 岡山、梓官、路竹及橋頭 |
| 公營國泰拖吊場  | 大寮、林園、鳥松及仁武 |
| 民一區建國拖吊場 | 新興、苓雅、前金及鹽埕 |
| 民二區五甲拖吊場 | 前鎮、鳳山及小港    |





#### 1. 公路客運票價優惠措施

自縣市合併以來，偏遠地區民眾多次反應公路客運與市區公車票價收費不一致性，為使全市公車收費標準更趨公平，自104年1月1日起提供民眾更優惠票價方案，刷一卡通搭乘公路客運路線折12元外，增加刷一卡通採最高自付額60元優惠。

#### 2. 1日兩段吃到飽方案：

自104年度3月起，持I Pass一卡通（含普卡、學生卡；不含高雄市社福卡、外縣市發行之社福卡、市民卡、認同卡、月票卡等已享有優惠卡種）刷卡搭乘市區公車，每日刷卡搭乘高雄市段次計費公車累積滿2次後，當日其他搭乘即可享免費無限次刷卡搭乘本市段次計費公車（不包含快線、文化、觀光、就醫公車路線與里程計費公車路線，且一卡通儲值金額負值無法享有優惠）。

#### 3. 捷運公車雙向轉乘優惠措施

自104年度3月起，民眾使用一卡通普卡或學生卡在2小時內搭乘公車轉捷運（或捷運轉公車），可享有公車半價轉乘優惠，即刷一卡通普卡或學生卡就可享有優惠6元及5元。

#### 4. 幹線公車加密班次

受到國際油價持續下跌影響，國內柴油價格降到低點，公車營運成本亦隨之下降，為提供本市民眾更便捷之公共運輸，試辦自主加密班次，並請各業者針對自主加班路線向行經學校宣傳，以達到運量提升之目標。

(二)E化公車

1. 為縮短乘客候車時間，提供乘客即時性公車到站資訊，本局致力於公車動態資訊系統建置與改善，目前已於捷運站、候車亭、直立式站牌與滾筒式站牌設置824座LED智慧型公車動態資訊系統設備以顯示公車到站資訊外，並提供民眾即時、在地藉由電話語音、網頁、智慧型手機等多元方式查詢公車資訊，經估算，利用網頁、QR code、手機APP 或語音系統查詢公車動態之使用人次平均每日約5.5萬人次。
2. 為便利民眾在公車上也可以隨時掌握公車即時資訊，於環狀168東、環狀168西、鳳山燕巢城市快線、小港燕巢城市快線等公車上路線建置WiFi無線熱點，提供乘客免費無線上網；另為提昇候車空間網路服務，亦規劃於四大轉運站及重要候車站位分別建置WiFi無線上網熱點，以提供民眾即時查詢公車動態資訊使用。
3. 除本市公車動態系統iBus高雄APP外，本局亦推出公車動態資訊「拍立得」措施，並於本市各公車站牌張貼QR code（QR碼）標誌，民眾只需拿智慧型手機掃描，就能透過網路主動連結到本市公車動態資訊系統，立刻得知公車到、離站即時資訊，更於103年12月加入站位周邊景點查詢功能。104年度全年查詢使用次數已達35萬人次。



公車動態資訊「拍立得」QR code（QR碼）標誌

(三)推動高雄好行公車

1. 文化觀光公車

為便利市民及觀光客於本市從事文化觀光旅遊活動，推動「文化觀光公車一票通」優惠措施，民眾持票可暢遊哈瑪星文化公車、舊城文化公車、鳳山文化公車、大岡山假日觀光公車、台灣好行-大樹祈福公車及紅毛港文化公車等6條文化觀光公車，並可免費轉乘市區公車。

2. 海陸全日通

結合藍色公路（鼓山往返旗津）船票2張及免費無限次搭乘市區公車票1張，便利民眾逍遙暢遊充滿陽光與熱情的旗津海岸公園、知性的貝殼館



與旗鼓館、旗津天后宮、旗后燈塔、海洋探索館等名勝地區、還可飽啖生猛海鮮，遊覽別具海洋浪漫情致的旗津。

### 3.17路幸福公車

與台南市政府合作行駛台南安平港沿台17線至高雄市茄苳區興達港，沿途經過茄苳濱海遊樂區、黃金海岸、億載金城等主要景點，串連高雄市與台南沿海各精華遊憩景點，提供雙城民衆更便利的公共運輸服務。



文化觀光公車一票通



17路幸福公車

#### (四)關駛城市快易通公車

##### 1. 西子灣城市快線（西城快線）

西城快線主要是連接左營高鐵和西子灣風景區的公車路線，從左營高鐵站出發，終點至中山大學，沿途經過蓮池潭、高雄美術館、高雄駁二特區、鼓山渡輪站、西子灣、抵達打狗領事館等高雄市各大觀光景點，遊客可以飽覽沿途風光。

##### 2. 沙旗美月世界快線

由旗山轉運站出發，經台28線接台39甲至高鐵台南站，假日再延駛台86快速道路直達奇美博物館，連結沙崙、旗山、美濃、田寮月世界，可大幅節省交通行旅時間30分鐘。

3. 高南雙城快線

由高鐵左營站出發，經國道1號至岡山下交流道，行駛台1線直達台南市奇美博物館與台南火車站，提供高雄與台南民眾優遊兩地更直捷便利的選擇。

4. 鳳山高鐵城市快線

以鳳山地區為主，串連建軍站（衛武營活動中心）、高雄市議會、鳳山行政中心及陸軍軍官學校等橘線周邊站點，並經由建國交流道經國1、國10前往高鐵左營站，快速直達串連鳳山端與臺鐵左營端。



西城快線



沙旗美月世界及高南雙城快線

(五) 公車進入校園

與樹德科技大學合作，居全國之冠優先推出2條新闢快線公車（鳳山燕巢城市快線及小港燕巢城市快線）進入校園接駁，希冀公共運輸直達校園，鼓勵學生儘量搭乘公車、避免騎乘機車造成交通事故，以有效提昇道路交通安全

鳳山燕巢城市快線主要由鳳山區捷運衛武營站發車，小港燕巢城市快線主要由捷運草衙站發車，二條城市快線係由市區捷運端銜接國道1號及10號

予以串聯高雄學園各校及義大醫院，提供高雄學園師生更快速、便利之公共運輸搭乘服務。



鳳山燕巢城市快線及小港燕巢城市快線通車典禮

(六)無障礙運輸服務

1. 為提昇公車服務品質、建立無障礙友善運輸環境，本府低地板及無障礙大型公車已從103年174輛增加至202輛，營運於醫院及身心障礙特殊教育學校之路線。
2. 經積極購置復康巴士並陸續獲各界捐贈，本市復康巴士車隊已從103年115輛增加到145輛，提供身心障礙人士更機動便捷的運輸服務。104年1～12月復康巴士提供289,727趟次服務。

(七)建置電動公車車隊

為響應推動低碳綠色運輸工具，追求城市永續發展，本市電動公車截至105年預計有22輛電動公車分別於建工幹線、旗美國道快捷、西城快線營運。本局將持續鼓勵並積極協助客運業者爭取交通部、經濟部等相關中央單位之補助經費購置電動公車。



電動公車

(八)30分鐘生活圈-6大轉運中心建置計畫

大高雄幅員遼闊，地理軸線呈東北-西南走向地形達130公里，為達30分鐘生活圈目標，本局規劃建置轉運中心串聯公共運輸系統，以高雄車站、高鐵左營站為兩大主轉運樞紐，鳳山、岡山、小港、旗山為四大次轉運樞紐，利用快捷公車或捷運高效率運輸服務縮短區域間距離，達成30分鐘生活圈之目標。

旗山、岡山、小港、鳳山等四大轉運站以本市都會與郊區轉運為服務功能，可提供台鐵、捷運、公路客運及市區公車等轉運服務，經本局積極推動建置作業已於102年全數完工啟用。

高雄車站轉運站可提供高雄都會核心國道客運、公路客運、台鐵、捷運及市區公車等多功能轉運服務，規劃將國道客運轉運站設置於高雄車站東側車站專用區二用地上，設置22席月台，目前爭取由交通部鐵路改建工程局納入「台鐵捷運化-高雄市區鐵路地下化計畫」施工辦理。高鐵左營站轉運站規劃設置於高鐵左營站以西之轉運專用區，設置16席月台，可提供北高雄都會核心高鐵、台鐵、捷運、公路客運及市區公車等全方位轉運服務，由交通部高速鐵路工程局規劃以促進民間參與公共建設方式推動之，目前由都發局辦理都市計畫變更調整管制規定中。



旗山轉運站實景



小港轉運站實景



岡山轉運站實景



鳳山轉運站實景

(九)候車設施興建與環境改善計畫

1. 候車亭及站牌建置

(1)為提供優質候車環境與資訊服務，提高大眾運輸普及率，103年獲交通部補助建置一般候車亭50座、集中式站牌300座與單人座椅45座，已於104年12月完成建置作業；另已爭取獲交通部核定補助於104年建置一般候車亭40座、集中式站牌150座與座椅70座，預計於105年底前完成建置作業。



候車亭



懸臂式候車亭



集中式站牌



單人式座椅

(2)為提升鳥松地區交通轉乘便利性，提供旅客轉乘服務，兼顧區內就業、就學、就醫及生活之交通服務功能，爭取交通部補助辦理「鳥松大型轉運候車亭建置計畫」以提供優質轉乘環境，已於105年2月上旬開工。

(3)為提供高雄學園公共運輸服務及提升師生就學通勤安全，規劃於樹德科技大學北校區用地建置高雄學園大型轉運候車亭，以服務燕巢地區就業、就學及觀光需求，期能培養用路人搭乘大眾運輸行為，並增加交通運輸便利性，預定105年4月開工。

2. 候車環境改善

- (1)為改善本市公車候車環境，提昇候車服務品質，本局刻辦理五甲一路「五甲社區」、「許厝（凱旋路口）」、「南福街口」及「七老爺」等雙向共8處公車站環境改善，預計於105年底前完成。
- (2)建軍站原公車處103年民營化，為於土地處分前有效短期活化閒置空間，規劃引入藝文團體發展藝文創作工作，現由南風劇團及相關藝術工作者進駐建軍站創作，已於105年1月舉辦首場藝文活動。
- (3)104年3月開始與國內3大超商業者合作，結合超商舒適空間作為候車使用，將公車動態資訊系統設在店內提供民眾查看公車到站資訊，已完成10個站位之建置作業。
- (4)104年7月完成原民風候車亭裝置藝術，與原民會合作於凱旋四路站及佛公站等本市原住民聚集地建置候車亭，施作原住民文化裝置藝術及原住民族語學習QR Code。
- (5)為提供乘客交通旅遊資訊，爭取交通部補助於本市重要轉運中心暨觀光區域辦理設置互動式電子看板或公車資訊LCD顯示螢幕，提供乘客查詢交通及觀光等資訊，以提升大眾運輸使用，預定於105 年底前完成。

## 五、道路交通設施改善與管理

### (一)道路交通號誌、標誌、標線之維護管理

#### 1. 號誌

##### (1)新設號誌

為保障路口行車安全，明確規範幹支道路權，104年度1月至12月共計完成新設三色號誌17處、行人專用號誌24處及觸動按鈕10處，以確保行車秩序與行人安全。



鳳山區鳳仁路與鳳仁路110巷口新設號誌

##### (2)更新交通號誌控制器

為確實有效管制道路行車秩序，促進交通安全，避免交通事故，將老舊、遭破壞易發生故障之號誌設備及管路予以汰舊調整，並配合擴大

交通管理系統交控功能，104年度計完成227處路口號誌控制器汰換。

(3)提昇號誌維修效率

為維持本市號誌運作正常，降低故障率，提供民衆交通通行安全及順暢，除設置24小時號誌故障維修通報專線（2299804）外，並辦理交通號誌緊急處理報修工程，委由專業廠商進行設備損壞緊急搶修。另透過交通設施維修與管理服務，提供充足維修及管理人員，對大高雄市區交通號誌及交控路側設備進行巡查、維修及管理工工作，104年度平均每月受理1,060件通報案件（包含號誌軟、硬體故障及其他交通設施），平均修復時間71.48分鐘，達到4小時完修目標。



號誌燈面維修



行人燈維修

2. 標誌

為確保交通標誌禁制、警示等功能，有效管制道路行車秩序，維護狹窄巷弄、彎路、視距不佳路口之交通安全，持續辦理交通標誌、反射鏡增設汰換工程，以增進交通安全與順暢，104年度1月至12月計完成1,798處反射鏡及5,045處交通標誌之增設汰換。



田寮區高40區道增設反射鏡



仁武區高楠北街與和平巷增設禁止大貨車進入標誌



岡山區岡山路與寬橋路口附掛標誌



橋頭區樹德路與德松路口增設兩段式左轉標誌

### 3. 標線

104年度1月至12月計完成漆繪道路熱拌反光標線274,441平方公尺、普通標線114,671平方公尺，有效規範駕駛人遵循行駛，保持重要幹道、路口標線完整清楚。



三民區覺民路與光武路口增繪機車待轉區



岡山路與岡燕路口劃設行人穿越道線



鳳山區鳳頂路與維武路口增繪機車停等區



岡山區安招路與聖森路口繪設指向線

### (二)改善易肇事路口(段)交通設施

1. 為確保各轄區路口行車安全及順暢，持續檢討各行政區易肇事地點，104



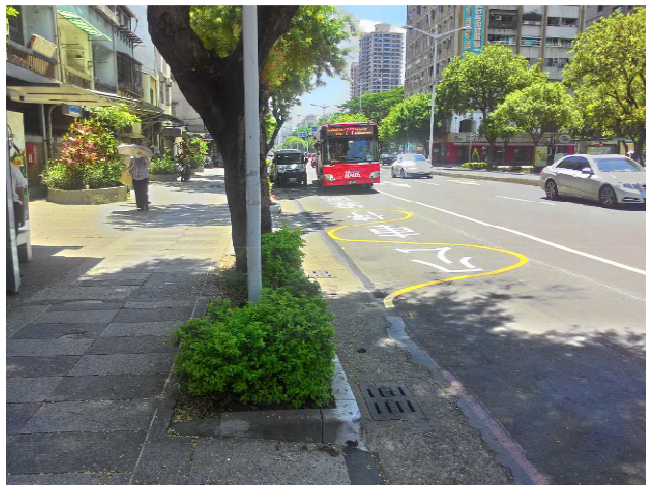
年已完成苓雅區建國一路與輔仁路口，調整路口東西側車道配置；前鎮區中安路與中平路口，調整機車停等區及待轉區位置、劃設轉彎導引線等；楠梓區德民路/後昌新路/藍昌路口，增繪藍昌路往後昌新路中心導引線及德民路往後昌新路左彎導引線、前移路口東西側停止線等及仁武區澄觀路與八德西路口等64處易肇事路口（段）改善。

2. 為確保路口行車安全及順暢，進行區道交通管制設施更新改善作業，針對高雄市境內區道，以四大項目進行全面檢視：標誌減量、非號誌化路口改善、道路標線檢討及危險路段交通安全警示設施檢討。104年1月至12月計已完成區道高2-高103等108條路段檢討改善，有效提昇路口辨識度及道路美觀視覺性，使市道交通管制設施更臻完善。

### (三)創新之交通設施

#### 1. 黃色波浪型公車停靠區

考量目前制式公車停靠區的標線，係以白線長方格形式繪設，較容易與一般路邊停車格混淆，且長方格形式若繪設於單向一車道及狹窄路段處，容易對駕駛者產生路寬限縮之壓迫感，試辦以波浪型的黃色線條，搭配公車停靠區字樣，設計出波浪型公車停靠區，除避免限縮車道空間亦可增加醒目性，有效減少違規車輛占用情形，以確保公車可順利停靠路邊，並保障乘客上下車權益，目前已於五福一路、四維二路等5處地點設置。



苓雅區五福一路上（五福一路站及自來水公園站）

#### 2. 各行車方向停車再開管制措施

103年試辦3處路口設置「各行車方向停車再開管制措施」之創新交通工程設施，改善績效良好，104年廣續挑選四處易肇事路口設置，並於設

置後半年實測路口之行車速度，均有效降低平均行車速度約11%-25%，另經調閱警察局交通大隊統計肇事資料，試辦路口肇事件數亦有大幅下降趨勢，平均減少28-100%，顯示該項措施對於降低行車速度及肇事率效果良好，可減少用路人需藉由交通設施辨識幹支道之反應時間，並養成用路人於非號誌化路口皆停車再開之用路習慣。

104年設置地點如下：

- (1)鹽埕區必信街與新興街口
- (2)鳳山區福安二街與天興街口
- (3)苓雅區學源街與永靖街口
- (4)鼓山區民康街與民利街口



鼓山區民康街與民利街口



鼓山區民康街與民利街口

### 3. 試辦立體成型標線

為提高路口行車安全，提醒用路人行經時減速慢行，參考國外立體標線實施案例，配合既有設置規則之規範，運用成型標線高反光特性之警示效果，設計運用白、黃及藍三種顏色之成型標線，於非號誌化路口試辦立體成型標線之「停」、「慢」標字及「停止線」。

為就近觀察實施成效，挑選市中心區之錦田路與東海街口進行試辦，於路口各行向施作立體成型標線「停」、「慢」標字各2處及「停止線」4處，並已於104年12月19日完工，經觀察特別在夜間或陰雨天，立體成型標線之反光警示效果相當顯著，有助於改善路口交通安全。



錦田路與東海街口

#### 4. 分流式標線

根據調查路口事故資料以同向側撞及擦撞之事故比例較高，為減少前述事故，交通局配合交通部運研所試辦計畫，在本市三民區民族路/十全路口、博愛路/十全路口及民族路/孝順街口等3處路口慢車道試辦分流式標線及分流式停等區，將直行及右轉車輛提早分流，可降低路口處行車動線交織產生衝突。



民族路與十全路口

#### (四) 建置交通管理系統

1. 高雄市交通管理系統建置計畫，已累計完成308處路況監視系統、2處環景監視系統、108處車牌辨識系統、230處車輛偵測器、118處資訊可變標誌、6處交通現況資訊板及15處停車導引資訊標誌等787處交控路側設備建置，納入智慧運輸中心監控之號誌化路口數已達2,990處。
2. 為增進大高屏生活圈運輸管理效率、降低因交界區域之交通事件對於用

路人之影響，與屏東縣政府共同提報102~106年高屏區域交控系統整合計畫，爭取交通部補助經費，將本市、屏東縣、高速公路局、公路總局交控系統，透過雲端演算技術平台即時整合跨單位間所蒐集交通資訊，分析出具體交通管理措施，以宏觀無縫化角度進行交通控制，發揮交通資訊管理與協調指揮之功能，達到高屏區域路網系統資訊共享、設備共通、策略共治。

3. 103年高屏區域交控整合計畫已於104年4月完成，以高屏三大橋（高屏、雙園、萬大）交通管理機制為基礎，擴充區域整合範圍，辦理台88延伸國道1號、國道3號路廊與平面道路組成之運輸走廊整合協調管理機制，進一步提升高屏地區整體交控系統之升級與管理效能，並整合高雄市於101及103年度完成之大發及林園智慧運輸走廊計畫，完成高屏區域交控管理系統。本計畫為全國第一個跨區域、跨單位整合的交通控制平台，於104年獲得中華智慧運輸協會2015年度智慧運輸應用獎，獲得評審委員一致肯定。



高屏區域交控整合計畫榮獲2015年度智慧運輸應用獎

4. 賡續於104年3月聯合屏東縣政府向交通部爭取104年度「智慧交通基礎建設與應用計畫」經費補助，於8月份核定補助本市7,555,000元、市府自籌配合款3,237,858元，總計10,792,858元；本案業於104年12月11日完成發包，將配合輕軌運行路段，進行區域號誌及控制策略規劃，研擬智慧化號誌時制，解決交通衝突、壅塞狀況，提升整體運輸效率及安全。



計畫範圍：環狀輕軌第一期路線橫交口

5. 為因應社會與環境變遷及資訊技術的快速發展，提供多元且更符合市民需要的整合性運輸服務，規劃辦理「公民咖啡館」活動，廣納市民意見，期望透過市民共同參與，提供不同觀點及想法供交通局未來發展智慧運輸之參考。本次活動受到市民的熱烈迴響，活動中針對取得資訊管道、停車資訊、公共運輸資訊及整合交通資訊等面向充分討論，藉由不同的使用者角度提供不同的觀點及意見，提供智慧運輸系統未來提升改善的重要方向，以更貼近民衆需求的服務，達到智慧城市之目標。



公民咖啡館-1



公民咖啡館-2

## 六、運輸監理

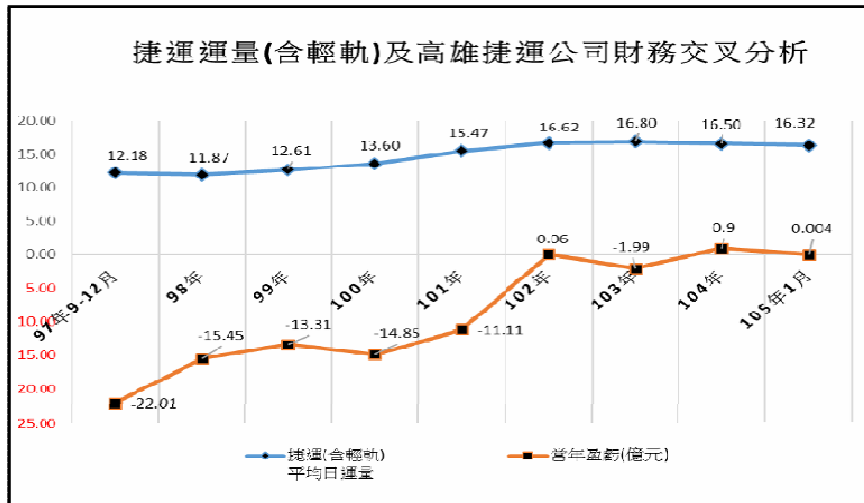
### (一)捷運業務督導管理

1. 全面提升高雄捷運運量並持續行銷活動以轉虧為盈

(1)高雄捷運運量105年度1、2月捷運總運量10,509,797人次（日運量

17.52萬人次），另104年度總運量為60,203,454人次（日運量16.49萬），較103年度總運量61,308,024人次（日運量16.79萬），減少1.8%，主要係因高捷公司取消原有捷運月票優惠，本府已責請高捷公司配合多卡通票證系統增修功能針對學生族群提出月票優惠方案，並於105年度下半年開學前實施，以照顧學生族群及提升運量。

(2)高捷自通車以來平均每年虧損逾24億元，為永續經營，本府與高雄捷運公司於102年6月完成修約及財務重整，大幅改善經營體質，經統計104年營收20.93億元，較去年同期之18.86億元增加11%，104年累積盈餘0.9億元，較103年全年累積虧損1.99億元，營運財務狀況已轉虧為盈，105年度1月盈餘36.7萬元。



(3)捷運多卡通電子票證整合

- A. 配合交通部多卡通政策，協助高雄捷運爭取交通部補助新臺幣8,046萬元（契約金額19,899萬元）辦理全系統38個車站全閘門建置多卡通讀卡設備，預計105年7月完成後，可供一卡通、悠遊卡、愛金卡與遠鑫卡等於各車站交易使用，創造票證無縫轉乘之優質運輸環境。
- B. 本計畫整合目前市場上主要電子票卡，並保留未來擴充票卡機制，且後續營運及維修所衍生費用，亦將由高雄捷運公司與各電子票證業者協商議定，滿足市場公平機制及民眾持不同電子票卡之搭乘需求。
- C. 本計畫建置完成後，可培養民眾使用電子票證搭乘習慣，營造優質公共運輸搭乘環境，達成提升大眾運輸使用率之目標。

(4)推出各項行銷措施刺激運量

- A. 高捷公司行銷多元且活潑化，領先全台鐵道業者推出高捷少女，利用萌樣圖像宣導捷運搭乘規定及禮節，更於104年首次舉辦系列動漫活動，結合暑假旺季行銷，緊緊抓住動漫迷目光，不但活化車站帶來人潮，亦增加附屬事業收入。
- B. 整合市府大型活動，推動優惠票價實施政策（公車一日兩段吃到飽、一卡通搭乘捷運、公車雙向轉乘優惠、學生卡75折、普卡85折等票價優惠），並強化改善公車接駁，「接駁+活動+票價」三管齊下，持續提升高雄捷運運量。
- C. 除發行捷運一日卡，二日卡外，另結合各項交通運具及特色景點推出各式套票，如高鐵高捷交通聯票、紅毛港遊港套票、糖廠輕旅行、旗津踏浪趣等，提供旅客更超值、多元的選擇，方便民衆使用並可提升運量。
- D. 推出多款彩繪列車（如阿寶與老皮列車、高捷少女、高通通彩繪列車等）及配合節日推出活動（配合春節左營站揮毫贈春聯活動）。



「飛揚、雅朵」鹽埕埔站創作展



左營站揮毫贈春聯

## 2. 輕軌營運監理暨初履勘作業

- (1) 本市輕軌第一階段部分路段（C1-C4），經本局辦理初履勘完成，於104年10月1日獲交通部准予營運，全國首條輕軌於10月16日通車營運，正式帶領台灣進入綠能運輸新紀元，甫開放免費試乘，預約民衆高達2萬人。
- (2) 為搭配輕軌沿線聖誕、跨年及元旦等一連串節慶活動需求，高雄市政府於104年12月24日起特將現行試營運路段（C1~C4）靠站不上、下車模式改為「可上、下車」，元旦當日運量達3,320人次，農曆年節日運量6,593人次，搭乘人數創新高。
- (3) 為確保輕軌後續C4-C8路段順利通車營運，本府將配合工程進度成立初勘委員會、依法辦理初履勘作業。



輕軌初勘會議



輕軌營運通車

## (二)輪船業務督導管理

### 1. 輪船公司各航線運量：

- (1)渡輪載客量105年度1月總載客413,989人次，另103年度總載客705萬人次，104年度總載客672.3萬人次，將持續加強各項行銷活動，透過銜接亞洲新灣區交通脈網，吸引更多國內外旅客搭乘渡輪增加運量。
- (2)太陽能船載客量105年度1月總載客26,221人次，另103年度總載客47.38萬人次，104年度總載客39.26萬人次，未來將藉勞務委外引入企業彈性資源提升經營效率，提昇服務品質，增加運量。
- (3)餐船載客人數持續成長，103年度總載客1.72萬人次，104年度總載客1.78萬人次，將持續結合社團、旅行社、社區發展協會爭取包船績效，提高各航線運量。

### 2. 營運改革

- (1)票價調整：渡輪票價迄今7年未曾調整，期間各項營運成本不斷攀升，原定票價已不敷營運成本，爰於104年6月起實施票價調整，以合理反映營運成本。104年6-12月營收相較去年同期成長46%，同時規劃渡輪汰舊換新、改善各項輪渡站設施，提昇服務品質，以獲得更多民衆的認同。
- (2)前鎮-中洲渡輪航線勞務採購：目前前鎮-中洲渡輪航線運量偏低，未來將以總海運計價方式辦理勞務採購，以減少公司虧損，並規劃勞務委外營運方式，藉由民間企業彈性經營模式，提昇該航線整體服務品質，增加運量。
- (3)太陽能船採勞務委外方式營運：以收取固定權利金及營運權利金方式經營，透過民間企業彈性經營與效率行銷手法，提昇太陽能船整體服務品質，提昇運量增加營收，目前輪船公司正積極辦理勞務委外採購作業中。



### 3. 渡輪汰舊換新

本局已獲本市環保基金補助2000萬元，其中1000萬元用於改裝既有一艘柴油舊船為電力驅動船，及1000萬元用於設置岸上充電設施；並已分別於105年及106年編列4500萬元新建一艘全電力驅動船，並將持續其他渡輪汰舊換新之規劃與執行。

### 4. 輪船公司服務品質評鑑

為提升高雄市輪船公司營運服務品質，本局於104年11月26日邀集府內、外專家學者評鑑輪船公司營運服務品質，計提出包括限期改善事項10項、一般注意改善事項21項及建議事項11項，評鑑結果及建議事項將作為輪船公司日後營運改革參考，重要建議如下：

- (1) 旗津及鼓山輪渡站機車與行人動線應有統一之標誌及告示，並於尖峰時間加派工作人員指引動線。
- (2) 旗津站外人行道棚架破舊，已請輪船公司全面更換改善，並建議未來可結合廣告商換新。
- (3) 應持續加強服務人員形象及與旅客的互動情形，除例行的執行項目外，可主動關懷旅客的旅遊體驗感受，提供旅客所需的服務。
- (4) 針對渡輪工作人員應提供服務品質相關之專業訓練。

### (三) 計程車業務管理

#### 1. 推動無障礙計程車隊

(1) 本市目前已有47輛無障礙計程車上路服務，105年將朝100輛目標邁進，形成網絡式無障礙交通服務圈。目前本市無障礙計程車車隊計有凱旋大都會、台灣大車隊、中華大車隊及皇冠大車隊等4家，可提供行動不便者全方位運輸服務，105年將可持續接受向交通部申請相關補助。



無障礙計程車上路服務情形

(2) 為擴大照顧身障者，105年1月1日起，身障者持博愛卡搭乘無障礙計程車，每段次乘車再加碼補助18元，以提昇身障者行的需求。

|       |        |            |        |
|-------|--------|------------|--------|
| 搭乘金額  | 100元以下 | 101元-200 元 | 200元以上 |
| 原段次補助 | 18元    | 36元        | 54元    |
| 新段次補助 | 36元    | 54元        | 72元    |

- (3)全國首創於市區10大醫療院所內或大門前路邊劃設「無障礙計程車及復康巴士專用格位」，包含小港機場及高雄火車站，以改善身心障礙者就醫、旅遊及社交等交通服務品質，並持續整合本市復康運具，製作叫車小卡，協調伊甸基金會與4家無障礙計程車隊建置轉介平台，提供預約不到復康巴士的民眾轉介至無障礙計程車。



**復康巴士相關資訊**

主辦：伊甸基金會

時間：1. 每日上午08:30-12:30，下午13:30-17:00

2. 於農曆前七月、六月或五月初至前一日中午12:00起，依開放時間之專線電話、傳真、網路訂車。

訂車專線：07-3601160

網路訂車：<http://bus.eden.org.tw>

票價：比照一般計程車收費

服務對象：1. 一般：費率三分之二；熱收三分之一。  
2. 共乘：費率三分之一(全程) 或四分之二。  
3. 長期計畫服務者再享補助。

客運專線：0800-880-080  
高雄市政府交通局 07-2299803



**復康運具相關資訊**

2016

高雄市政府交通局  
Kaohsiung City Government  
Transportation Bureau



**無障礙計程車相關資訊**

車隊：凱旋大都會 台灣大車隊

訂車專線：55178(手機) 07-7228137(市話) 405-8888(市話)

智慧手機可下載「叫計程車」APP

票價：比照一般計程車收費

服務對象：特博愛卡搭乘可以享有段次補貼

客運專線：55178(手機) 07-4499178(市話) 405-8888(市話)

高雄市政府交通局 07-7228465  
高雄市政府警察局110



**無障礙計程車相關資訊**

車隊：中華大車隊 皇冠大車隊

訂車專線：07-7258777 5510(手機) 4128-3331(市話)

智慧手機可下載「叫計程車」APP

票價：比照一般計程車收費

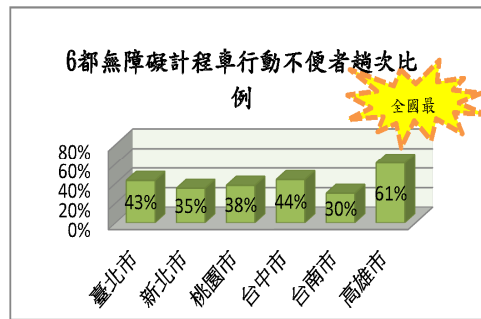
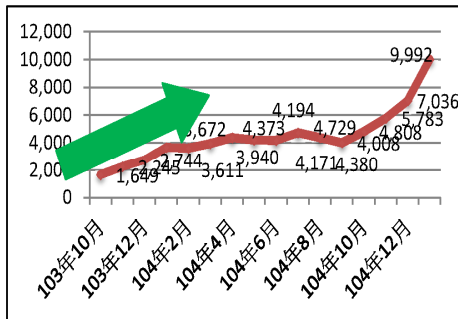
服務對象：特博愛卡搭乘可以享有段次補貼

客運專線：07-7131000(市話) 07-3300288(市話)

高雄市政府交通局 07-7228465  
高雄市政府警察局110

復康巴士與無障礙計程車轉介叫車小卡

- (4)本局更與一卡通公司加碼推出刷一卡通搭乘無障礙計程車，民眾再享5元優惠的利多方案，自開辦以來獲民眾熱烈迴響，持博愛卡交易數成長最高達251%，本市無障



刷一卡通搭乘無障礙計程車民眾再享5元優惠運量成長情形

## 2. 觀光計程車

- (1)為因應高雄港轉型為國際郵輪停泊港，國際郵輪抵港數大幅成長，並提升本市國際形象，本局於102年成立高雄市第一支觀光計程車隊，每年辦理培訓104年辦理進階英語培訓，培訓246駕駛人，以提升本市

計程車服務水準。

- (2) 本局與港務公司、港警局協商提供觀光計程車接駁抵港旅客，規劃簡易觀光計程車短程旅遊（2-3小時）及長程旅遊（半日以上），並採全國首創車隊自主管理，104年共服務46航班、服務郵輪靠港觀光客逾35,000人次。



碼頭旁特別設置計程車排班區

### 3. 計程車彈性運輸服務計畫（DRTS）

- (1) 本計畫為台灣首創以計程車替代公車提供彈性運輸服務，103年推出試辦計畫獲得民衆肯定，104年廣續推廣辦理，首推大湖線、永安線、大樹線及大寮線。

彈性運輸服務路線表

| 路線名稱 | 行駛路線         |
|------|--------------|
| 大湖線  | 大湖火車站以北環狀區域  |
| 永安線  | 捷運南岡山站－保安路口站 |
| 大樹線  | 義大世界站－九曲堂火車站 |
| 大寮線  | 三隆里－捷運大寮站    |
|      | 捷運大寮站－女子監獄   |

(2) 效益：

- A. 依104年營運資料顯示，大湖線出車1,421趟次，乘載旅客8,242人次。永安線出車2,511趟次，乘載旅客5,963人次。大樹線出車1,566趟次，乘載旅客6,388人次。大寮線出車1,788趟次，乘載旅客1,641人次。
- B. 各路線上路後，運量顯著成長，其中大樹線每日運量約58.3人次，較原公車人次成長近20倍。永安線每日運量約46.7人次，較原公車人次成長15倍。大湖線每日運量約60人次，較原公車人次成長1倍。

(3) 計畫精進作為

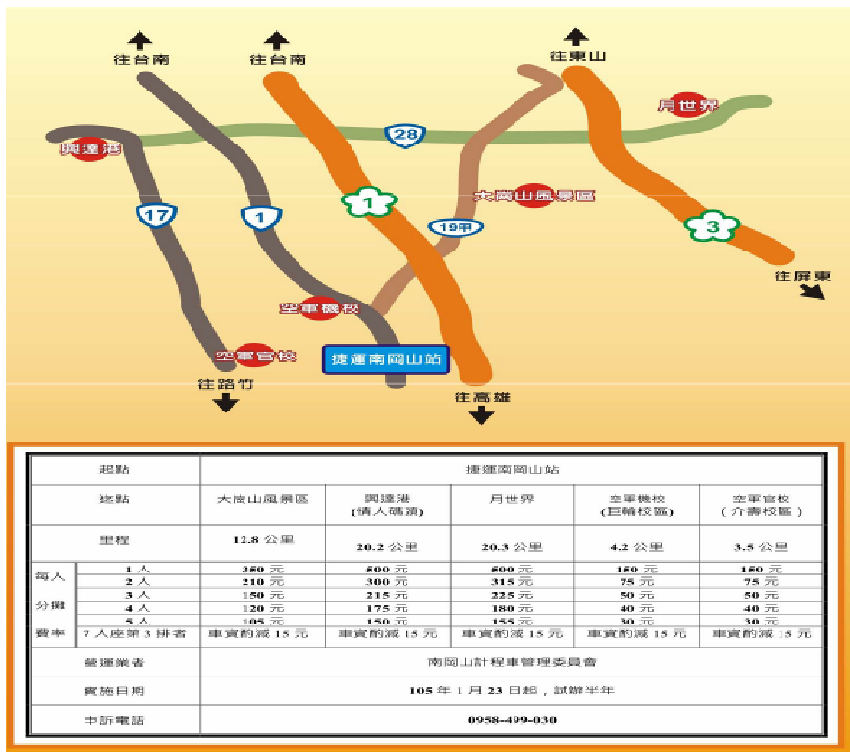
- A. 本計畫依據各路線運量、旅次需求時段、資源使用效率及政策延續性，調整計畫執行方案。
- B. 檢視各路線營運狀況，提出調整計畫：
  - (a) 永安線延駛紅72D路線、大樹線增駛班次，滿足旅次搭乘需求。
  - (b) 大寮線運量仍不如預期，調整部分空車率較高路段，將節省之經費投入較高需求路線。
  - (c) 配合政策延續性，計畫執行至105年底。

(4) 獲獎殊榮

本局推動之計程車彈性運輸服務計畫，除受交通部范次長植谷於104年10月2日視察觀摩肯定外，更榮獲中華民國運輸學會「104年傑出公共運輸計畫獎」。

4. 推動計程車共乘計畫

- (1) 為提供旅客便捷交通環境，輔導計程車經營狀況，維護交通接駁、活絡計程車產業及提昇計程車服務品質，本局繼104年啟動南高雄計程車共乘計畫廣受好評後，再於105年1月推出北高雄計程車共乘計畫：以捷運南岡山站為中心，串聯月世界、興達港、大岡山風景區、空軍官校（軍史館）、機校，試辦初期頗受肯定。



捷運南岡山站計程車共乘

(2)透過計程車共乘計畫，帶動周邊觀光產業發展，提升本市觀光產業競爭力，改善計程車經營環境，並活絡北高雄觀光產業，發展北高雄觀光新亮點。

(3)後續計畫：

- A. 本局今年將持續規劃本市計程車共乘路線，預計北高雄共乘計畫路線將拓展至阿公店風景區、陸軍工兵軍校。
- B. 因應校園交通安全，本局預定與正修科大、輔英科大合作推廣計程車共乘入校園方案。



計程車共乘站乘客搭車情形

#### 5. 補助計程車業者全面換裝新式計費表

- (1)為全面提升計程車服務品質，減少消費爭議，本局配合交通部「鼓勵計程車計費表更新補助作業要點」規定，研提計畫書向交通部申請相關補助，並獲交通部3,663萬元覈實補助9,000具計程車新式計費表。
- (2)本局為加速政策推動及鼓勵本市計程車業者換裝新表，已擬訂「105年高雄市鼓勵計程車計費表更新補助計畫」，補助業者每車2,000元，可有效促進計程車及早更換新表。

#### 6. 教育訓練計程車司機提升服務品質

為因應UBER的挑戰，本局105年2月已研擬相關作為，包括邀集相關機關業者討論因應作為外，並為有效提升本市計程車服務品質，加強附加服務常識及應對禮儀訓練，提供優質附加服務之能力，已向中央申請200萬元教育經費補助，教育訓練本市計程車業者及運將，提升服務乘客服務品質，進而創造整體計程車業營收。

### 七、交通違規裁決業務

(一)依據「道路交通管理處罰條例」及「違反道路管理事件統一裁罰基準及處理細則」規定辦理道路交通違規案件裁罰作業。104年1月至12月交通

違規結案件數計136萬4,083件，交通違規罰鍰收入為新台幣16億4,554萬4,447元。另辦理交通違規罰鍰分期繳納、廣設罰鍰繳納服務管道、便利民衆繳納交通違規罰鍰等業務。

- (二)為維護交通秩序，確保交通安全，於本局網站首頁「便民服務-交通違規裁決業務-您一定要知道」頁面，提供民衆容易誤解之交通違規裁罰個案，目前已有16則案例供參考，除宣導相關交通違規法規常識，並可避免民衆不慎違規或衍生交通事故。
- (三)持續對違反道路管理事件開立裁決書並對裁決確定案件移送行政強制執行作業，另加強已取得債權憑證案件之財產清查及再移送行政強制執行作業。104年1月至12月計開立裁決書21萬8,213件，辦理移送強制執行及債權憑證再移送合計26萬3,671件。

#### 八、車輛行車事故鑑定

- (一)依據道路現場佈設、警方提供之現場圖、相片、調查表、筆錄及司法機關提供之卷宗調查資料，對車禍發生之過程加以探討分析，適切運用科學的方法收集現場實證及輔助資料，就學理及法規觀點研判事故發生的原因，提供當事人及司法機關責任釐清之參考意見。
- (二)104年7月至12月底止，共計受理申請車輛事故鑑定案件1,273件，其中民衆申請件數為656件，司法囑託案件為617件，較103年同期增加128件，成長約11.2%。
- (三)105年1月至2月底止，共計受理申請車輛事故鑑定案件342件，其中民衆申請件數為111件，司法囑託案件為231件，較104年同期增加36件，成長約11.8%。

#### 肆、結語

維護市民行的安全、便捷及永續交通運輸係本局重要使命，105年持續推出市區公車一日兩段吃到飽及公路客運最高自付60元措施，配合新路線及加密班次的提供，持續推動公共運輸運量成長，而本市道路交通安全計畫改善績效亦榮獲交通部評鑑團體成績第一名，104年1-12月本市A1交通事故較去年同期減少51人，降幅達22.6%，顯示本局道安防制與宣導已有初步成效。未來將持續透過公共運輸質與量的提昇、道安防制作為的精進，以及智慧交控、停車工程與管理品質強化，以逐步解決都市交通問題，建立永續宜居的現代化都市。

未來本局將面臨更多的挑戰，勁甫將帶領全局同仁，以負責、務實及專業的精神，共同為高雄市的交通而努力。更誠摯地期盼各位議員女士、先生給予指正與鼓勵，使各項交通業務持續而穩定地成長，為市民開創更多更好的生活福祉。

敬祝

各位議員女士、先生      健康愉快  
大                              會      圓滿成功

附錄

高雄市輪船股份有限公司業務報告

壹、重要運輸業務執行概況

一、公共船舶營運概況（104年1月至104年12月）

(一)渡輪業務

1. 渡輪航線：渡輪航線3條（鼓山航線、前鎮航線、新光旗津航線）。
2. 船隻數量：渡輪10艘。
3. 航行總哩程：76,227.9哩，平均每日航行209哩。
4. 載客人數：6,722,846人次，平均每日載客18,469人次。
5. 行駛航次：134,880航次，平均每日航行371航次。
6. 營運收入：107,614,307元，平均每日營運收入295,644元。

(二)愛之船業務

1. 船隻數量：太陽能船12艘。
2. 航行總哩程：32,562.5哩，平均每日航行91.7哩。
3. 載客人數：392,559人次，平均每日載客1,106人次。
4. 行駛航次：13,025航次，平均每日航行37航次。
5. 營運收入：28,544,001元，平均每日營運收入80,406元。

(三)觀光遊輪業務

1. 船隻數量：觀光遊輪3艘（光榮輪、真愛輪、高雄輪）。
2. 航行總哩程：5,294哩，平均每日航行14.9哩。
3. 載客人數：52,183人次，平均每日載客147人次。
4. 行駛航次：314航次，平均每日航行1航次。
5. 營運收入：15,498,478元，平均每日營運收入43,658元。

104年度1-12月營業收入146,447,322元，較上年度同期139,032,055元，增加7,445,267元，營收增加率5.36%，總述104年營業收入比103年增長主係因104年6月1日調漲渡輪票價，渡輪營業收入增加20,846,313元，增加率45.33%，但因愛河愛之船受輕軌捷運施工影響，搭乘愛之船旅客大幅下降，104年營收27,184,770元，比103年營收35,307,876元減少8,123,106元，減幅達23%，遊港輪遷移至新光碼頭租船營運未如預期，104年營收5,927,359元，比103年營收7,119,360元減少1,192,001元，減幅達16.74%，加上遊港輪固定航班營運未如預期，客源不足而停航，以致渡輪票調漲後，整體營收只小幅成長5.36



%。

## 二、增闢水陸觀光車營運

全國首見的水陸觀光車，104年2月經彩繪美麗變身後，於春節在愛河畔亮麗上路！再次掀起遊客搶搭鴨子船新熱潮。10月新增駁二藝術特區航線，提升載客量及城市行銷，同時讓遊客感受高雄的新魅力。104年載客14,935人次，營收1,969,082元。



水陸觀光車104年2月營運



開闢駁二航線

## 三、「觀光遊輪·海上饗宴」

全國最獨特的遊港餐船，傍晚時分遊客在海上用餐，享受浪漫的港灣夜景，並深入探索高雄港灣神秘魅力，104年遊港餐船載客17,768人次，計有281航次，總營收8,420,010元。



遊客在甲板欣賞港景



餐船客人取餐

## 貳、今後工作重點

- 一、水陸觀光車105年將採平日與例假日差別票價措施，平日以優惠票價吸引遊客，而例假日遊客眾多，並可提高營收。
- 二、渡輪汰舊換新，於105年編列4,500萬元購置渡輪一艘，汰換老舊渡輪，以提升服務品質，保障旅客乘船安全。
- 三、因肩負旗津地區聯外交通運輸政策，輪船公司為改善財務結構，活絡公司營

運，於104年6月1日調漲渡輪票價，以實際反映營業成本，期以開源節流措施，改善財務結構，增加公司營運收益。

四、輪渡站規劃自動化閘門

將參考捷運站規劃於各輪渡站設置自動化閘門，以提升票收準確度及有效控管乘船人數。

五、規劃高雄輪高雄外海、蚵仔寮、興達港及高雄港外海金色柴山航線，並評估委外包船營運可行性，推展高雄港外海藍色公路觀光。

六、為紓解鼓山旗津渡輪觀光人潮，於假日實施人車分道、擴大停等區，並實施旗津居民專用道，提供旗津居民快速搭船。