

## 七、高雄市立空中大學業務報告

日期：105 年 4 月 15 日

報告人：校長 張 惠 博

### 壹、前言

敬愛的 康議長、蔡副議長、各位議員女士、先生：

欣逢 貴會第 2 屆第 3 次定期大會開議，惠博謹代表本校報告空大概況及校務發展情形；承蒙 議長、副議長及各位議員女士、先生對本校各項工作的支持與指導，校務方能順利推展，謹代表全校師生致最誠摯的感謝，並針對「實用取向的幸福大學」校務治理，以及「經濟實用 好大學」、「終身學習 最歡喜」的目標、主要成果及未來發展重點扼要報告，誠盼諸位議員繼續支持與指教。

### 貳、實用取向的幸福大學

惠博以「蛻變、創新、多元、合作、服務」為治校理念，並以生命力的領導，引領空大邁向嶄新的階段。此外，亦將藉由空大的平台，協助城市發展，冀望高雄市能躋身一流國際城市。事實上，本市在各方面的發展與績效，不論是建設、人文、關懷與各項興革，皆是課程與學習的好題材，市立空大必須把握這個機會戮力以赴，並以城市發展取向的課程，積極培養市政建設所需人才。除了培育成人學習者「如何而生」的能力，更應強調「為何而生」的意義與價值。

基於高雄市立空大的發展歷程、現況以及未來發展之需要，提出校務發展具體策略與做法，列述如后：

#### 一、發展具特色學系

熟悉各項法律規定、運用雲端科技、有效工商管理、語文能力、結合文化藝術、影音與企劃技巧等，這些於職場上不可或缺的專業知能，皆可自本校法政、工商管理、大眾傳播、外國語文、文化藝術、科技管理等學系習得。此外，切合社會脈動，充實學系人力，擬進行學系整合，以充實學習內容，提升學習成效。

#### 二、與生活相結合的實用、創新課程

為強化空中大學終身學習與繼續教育的概念，規劃一系列與生活結合的課程，引發市民參與興趣，進而提升市民的生活知能，豐富生活與生命的內涵。此外，亦應強化創新設計的課程，俾協助學員勇於創業，開展另一無限寬廣

的可能空間。

### 三、開放多元教育，建構雲端課程，學習零距離

除電視、廣播、線上學習與面授外，為迎接數位時代，結合科技管理學系、大眾傳播學系、教學媒體處與電算中心，跨單位整合，建構完整的雲端課程與平台，只須簡易的行動載具，即能線上觀賞授課影片，亦能藉由學習平台與同儕互動，學習更立即、便利，讓學生的學習不受限。

### 四、專業課程，提升職場競爭力

與市府各局處合作，規劃職場專業知能課程，提升就業潛力、職場競爭力及行政服務品質。此外，空中大學條例已修正，得成立在職人員進修碩士學位，這是必須努力的方向與發展策略，以符應現實的需求。目前，已與私立真理大學策略聯盟，預計在 105 學年可開始招生及二校教師之學術與教學交流。

### 五、結合在地特色，發展特色課程

整合各系所，並辦理相關活動與發展特色課程，讓修課的學生及參與活動的民眾，能瞭解高雄這個城市的好光景，進而發展市民意識，樂於同造更美好的未來。

### 六、建立升遷制度，聆聽同仁意見，提振行政人員士氣與服務態度

運用科技強化行政效率與效能，注重考評及效率，並建立升遷制度，定期召開相關會議，經由活動促進彼此理解，以提振士氣，強化服務品質。

### 七、延聘優質教師，充實師資陣容

空中大學，不論是經由不同媒介或面授，教師皆須以最合適的方式展現知識的內涵。愈多的優質教師，將更能吸引學生入學。未來，宜視學生量的變化，合宜調整專兼任教師人數，並提升教學品質。

### 八、促進教師專業成長，創新教材與教法

知識發展至為快速，學習的方式亦因人而異，提供教師專業成長機會，協助教師掌握課程內容主要概念，並能以合適的方式，呈現知識的內容，協助學習者學得快、懂得用、記得久。

### 九、建立多元升等辦法，俾利空大的發展

大學教師常為論文發表與研究計畫煩忙，致可能忽視教學與服務的根本職責。空大教師同仁的境遇則略有差異，由於教學與行政的負擔重，導致難以全力投入學術研究，所以，教師升等的規定，必須調整教學、服務與研究的比例，不應偏重研究與論文發表，宜側重教師多元能力與價值，以激發教師教育熱誠，俾有利於校務整體發展。值得一提的是，本校專任教師升等副教授自行審查辦法，已奉教育部備查。

### 十、獎勵傑出教師

教學是教師的天職，空中大學的教師，更應以教學為主要職責，典範教師必能成為學生一生的貴人，對於教學有特殊表現的教師，亦應給予獎勵。其次，對於產學合作或進行以實務為基礎的研究，甚或，結合教學、服務、研究為一體的傑出成果，乃至於熱心進行各項與市政有關的研究、計畫或服務，皆須依相關辦法予以獎勵。

十一、積極進行課業與進修輔導

各學系應成立輔導機制，並有專人負責。學生可利用面談或網路線上的方式，提出疑問，並能獲得解答。此外，每學期定期召開座談、說明會等，協助學生規劃修課，解決課業問題，對於有升學意願或參加國家考試者，應提供有效輔導，協助其達成心願。

十二、整合教學資源，拓展學習機會，增加生源

與鄰近大學及社區大學合作，形成策略聯盟，有效整合教學資源，並增加課程深度與廣度，讓學生可就近學習及利於運用相關學習資源。本校與第八軍團、海軍陸戰隊簽訂的策略聯盟，能有效促進軍中人才培育，並增加本校學生人數。最近，已與市府原住民事務委員會簽署合辦原住民族部落大學，103-2 學期有 349 位原住民註冊為本校的學生，除依中央原委會規定外，倘學員修滿 128 學分以上，依法授予大學學位，而本校創校至今亦有 54 個原住民畢業生。另外，除原有雲林班之外，陸續開拓台東、南投、彰化、屏東、澎湖、台北班，推廣高雄成人教育的經驗。3 月 12 日，台東班即有 8 位首屆畢業生。

十三、全面進行教學滿意度調查，並回饋教師改善教學

學生是否從教師的教學中獲得學習，一直是教學中最重要的議題，雖然，學習不必然是教學的結果，但學生對於教師教學之滿意與否，仍可做為教學改進的重要參考。

十四、學習機會均等，提供部分免費課程

結合市政府的施政重點，特別是縣市合併後，市民的多樣性亦增加了，所以，課程安排宜快速回應市民需求；部分線上課程讓使用者不須登入即可點閱，並藉由空中大學的網路平台，有效達到全民教育的目標也讓更多使用者能夠發現空中大學所提供的學習資源，樂於申請入學。

十五、圖書館資源電子化

除了本校圖書館所添購之電子書外，更進一步結合高雄市立圖書館目前所能運用之圖書資源電子化，供學生線上或離線閱讀，節省紙本購置費用與借閱、維護圖書所需人力，且更便於閱讀。

十六、寬籌經費，建構優質學習環境

「工欲善其事，必先利其器」，合適的教學活動、競賽、設施或輔具，皆須要相當的經費，才能獲致預期的成效。以績效為基礎，持續爭取經費補助或捐助，有效提升教學品質。

十七、國際交流，注入全球化視野

積極與亞洲及歐美等國外大學結盟為姐妹校，規劃各項合作案並爭取辦理國際研討會，增加各學系學術與教學實務交流機會，以提升國際合作與視野。

十八、吸引校友回流，積極招收新生

寄送郵件或電話抽樣訪談，瞭解校友的學習需求，課程規劃與時俱進，以提供適切的課程與學分，吸引新生入學。

十九、與企業結合，培育就業人才

招募在地企業，提供在職人員的專業進修，並與各學系結合，安排實習課程，共造互惠互利的機會，為產業界培育所需人才。

二十、結合社區資源，縮短城鄉差距

與各地中小學合作，視需要就近成立學習指導中心，加強與社區大學聯繫，邀請其多利用空大學習資源，實踐終身教育的理想與使命。

二十一、加強畢業校友與在校生的關懷與聯結

鼓勵在校生成立關懷小組，以相互協助學習成長與生活上的照應；畢業校友除參加校友會外，並推薦具輔導熱誠的校友，參與關懷小組，協助解決相關問題。目前本校雲林分班面授地點設立於雲林縣斗六市鎮南國小內；南投分班面授地點設立於國立竹山高中。

二十二、開闢高雄講座課程，連結市政發展實務與理論

高雄市政全面發展，其施政理念與實際所須解決的問題，必存在許多值得探討與分享的議題，甚且，為面對急速變遷的全球化趨勢，亟須開啓新思維，以面對難以預測的未來。

長久以來，大學對於人類社會，實有正面積極的影響，然而，受到全球化、科技化、國際化、市場化的衝擊，國內外各大學莫不遭逢巨大挑戰，市立空大自不例外，所以，必須借重科技的快速發展，突破地域、時間的限制，善用大高雄市的城市場域，並以其在人文、科技、產業、觀光、環境、經濟等豐沛資源，提供成人學習者最適切的學習機會，以充實生活或工作知能。此外，空中大學的教育內容必須符應各不同族群的需要，諸如：新住民、原住民、年長者，尤其是，年少錯失機會完成大學學業的成人學習者；甚且，終身學習已然成為全球趨勢，多數人皆必須具備跨領域的專長，以有助於其生涯發展。總結來說，市立空大必須運

用可彙集的人力資源，齊為大高雄市的發展貢獻心力，若然必將成為全國最具特色的成人大學。

參、業務報告

一、教務精進

(一)學生及教師概況

1. 新生人數：104-1 學期新生人數達 788 人；104-2 學期新生人數 512 人，刻正持續受理報名中，今年亦維持穩定成長。
2. 在學人數：103 學年度在校學習學生總人數（含暑期選課人數）已超過 6,500 人次以上，是歷年來最高學生人數總和。104-1 學期在校學習人數約 2,800 人，104-2 學期在校學習人數目前約 2,650 人，仍持續受理報名中，在大學少子化之衝擊下，本校在校生人數能維持穩定成長，實屬不易。
3. 畢業人數：104-1 學年度畢業人數合計 162 人，累計本校畢業人數已達 6,200 人。
4. 教師人數：104-2 學期專任教師 22 人，計教授 1 人、副教授 6 人助理教授 15 人。104-2 學期兼任教師計 129 人，任教資格以具博士學位為優先，講師亦須具教育部頒發之講師證書。

(二)開課概況

1. 每學期召開課程及教學策劃委員會議，審議本校各學系及通識教育中心開設課程，104-1 及 104-2 學期開課班級數統計如下：

表一：各學系（中心）開設課程

學系/中心	104-1 學期 開課 班級數	104-2 學期 開課 班級數	備 註
通識教育中心	38	36	含本校認 證課程
法政學系（法律、政治組）	51	55	
大眾傳播學系	18	14	
文化藝術學系	18	20	
工商管理學系	34	29	
科技管理學系	15	28	
外國語文學系（英文、日文組）	54	49	
合 計	228	231	

2. 提供強化學生就業力的「認證課程」為有效運用教學資源、擴展學生學習領域，提升學生就業競爭力，鼓勵學生有系統的修習跨領域特定課程，增加多元學習之機會。本校規劃「認證課程」，內容如下表：

表二：認證課程內容

學系/中心	認 證 課 程 名 稱	學分數
通識教育中心	城市治理經理人	20
	高雄學跨域學習	18
法政學系	高階行政幹部勞資談判	18
	高階經理人企業法律	15
大眾傳播學系	三立公民紀錄片製作	17
文化藝術學系	文化資產管理	18
工商管理學系	購物中心營運管理	15-18
備註	104-1 及 104-2 學期認證課程選課人數計有 916 人次，截至今（105）年 2 月止，計有 63 人次順利取得認證課程學分證明書。	

(三)推動推廣教育

1. 104-1 辦理『轉任教育行政職系 20 學分班』、『轉任一般行政職系 20 學分班』，共計 15 門課程，培訓學員 789 人次，此類班級於 104-2 學期持續辦理，協助公務人員培養第二專長。
2. 104-1 持續與雲林縣政府合作開設網路數位學習課程，共開設 6 班，培訓學員 119 人次。
3. 104-1 於屏東監獄及高雄女監開設「國際關係」、「資訊法規」、「基礎日語（二）」3 班，學員共計 57 人次。
4. 104-1 台東地區共開設 24 門課程，共計 371 人次選課；南投地區共開設 9 門課程，共計 149 人次選課；彰化地區共開設 13 門課程，共計 214 人次選課；屏東地區共開設 10 門課程，共計 142 人次選課。104-1 共開設 56 門課程，共計 860 人次選課。
5. 103-3 接受高雄市勞工局勞工大學委辦開設「勞資爭議處理實務」、「職場性別平等法律與實務」、「勞工退休法」3 門課程，培訓學員 177 人次。
6. 104-1 學期原住民部落大學開設 35 門進修課程，皆可抵修本校課程學分，共計 400 選修人次。

表三：104-1 學期推廣教育開設科目數及人數統計表

開課別	開課科目數	人次	備註
轉任教育行政、一般行政職系學分班	15	789	
雲林班	6	119	
屏東監獄、高雄女監	3	57	
台東班	24	371	
南投班	9	149	
彰化班	13	214	
屏東班	10	142	
勞工局委辦勞工大學學分班	3	177	103-3 學期
原住民部落大學	35	400	
合計	118	2418	

(四)教師教學精進

各學系暨通識教育中心建立教學研究平台，辦理多場「教學研究會」，分享教師教學與研究成果，增強創新能量。定期實施「教師教學評鑑問卷」，以瞭解學生學習效果，提升教學績效並加強師生教學互動，俾供教師改進教學參考。

教師主要專業為講授課程內容，對於如何製作數位教材及軟硬體工具運用知識有限，為使教師能更充分運用本校所提供自製教材工具及教學平台，本校預計於 104 學年度辦理各類數位教材製作研習及說明會，讓授課教師更充分了解如何製作更多元、更精彩的教材。另外，為讓教師在教材製作上的創作與利用上更加安心，提供學生更好的學習資源，本校亦舉辦著作權相關議題之研習。

(五)提升學生學習成效

1. 為學生提供清晰明確的學習路徑，符應校務追蹤評鑑需要，已完成校級「課程地圖」，並於網站首頁連結，除作為社會人士選讀本校課程參考外，亦為本校學生修課的導航系統，協助學生認識課程規劃的整體脈絡，尤重課程與核心能力的對應。另結合升學、就業導引訊息，提高學生對職涯與升學的連結認知。
2. 建置完成學生期中成績預警制度、評核學生基本素養、核心能力機制、每學期施測教學評鑑問卷與畢業生學習成效問卷，並為學生提供 WEB 版校務系統服務，以利學生查核各項學習成果、進度與人性化之網路選課系統服務。

3. 提供學生同步與非同步數位學習系統，整合學生線上學習、社群經營、學習歷程紀錄、線上會議、討論、部落格等功能，讓學生輕鬆上手，透過提供跨平台、跨行動裝置即可享受學習的便利與成效。

(六)教學媒體製播

本校學生大部分時間係透過線上的數位教材進行課程學習，再搭配線上討論、每月到校面授進行雙向交流互動，由此可見提升數位學習教材品質是相當重要的。本校在大面授課程製作的品質相當重視，不斷的重新檢討課程內容的設計與呈現方式，力求突破。

1.104 學年度第 1 學期媒體教學節目製作：本學期製作視聽及網路教學節目共計 69 個科目，3,186 講次。

- (1) 電視教學節目錄製計 1 科，54 講次
- (2) 廣播教學節目錄製計 14 科，648 講次
- (3) 網路教學節目錄製計 54 科，2,484 講次

2.104 學年度教學媒體節目播放情形：

- (1) 廣播、電視所有媒體課程均轉錄上網播送，可隨時點播收聽、收看。
- (2) 廣播教學委播情形：高雄廣播電台 AM1089 千赫、FM94.3 兆赫，每週共播出 43 節。
- (3) 電視教學委託：本市有線電視台由高雄市有線電視統籌，於公益頻道 3 播出。屏東縣有線電視於公益頻道 3 播出。

3. 有關大面授課程媒體教學：各提供乙套放置圖書館供同學自學用。

- (1) 廣播節目製作 CD 教學光碟
- (2) 電視節目製作 DVD 教學光碟

4. 為確保媒體教學節目製作之品質，特訂有「媒體教學節目帶審查要點」聘請專家學者定期審查教學節目帶。

5. 為保障學生學習權益、提高網路課程錄製品質，並有效掌握教師錄製課程進度，亦訂定網路課程錄製注意事項，確保網路教學課程品質。

6. 為達到落實學習機會均等以及全民教育之目的，本校亦提供部分免費線上課程（104-1 學期教學節目，每科第 1 講次），校內外人士利用網路進入本校教學平台（網址為 <http://ilms.ouk.edu.tw/>），不須登入帳號密碼，即可自由收看或收聽免費課程。

7. 在電視課程內容部份，重新檢視各學系的電視教學課程，規劃公民教育、市民生活等實用取向之電視課程，對市民進行全民教育，用以健全市民文化素質，提升高雄競爭力，加深市民對於高雄市之認同，另一方面也引發本校潛在學生產生學習興趣。



二、學務關懷

(一)增進多元暨弱勢社群參與教育機會

1. 配合 103 年 1 月 22 日新修正「空中大學設置條例」第十六條、第二十二條規定，自今年 6 月起本校正式招收已取得在臺居留許可之無戶籍國民、外國人、香港、澳門居民及大陸地區人民為本校全修生及選修生，除提供此類在臺居留者一學習管道與機會外，亦因為教育國際化潮流，同時收提升空中大學競爭力之效益。
2. 本校業已完成修正學生就學費用減免作業要點規定，於 102 年增列特殊境遇家庭之子女或孫子女入學者，就學費用得減免 60%。現行本校就學費用減免適用對象包括：65 歲以上國民、低收入戶、中低收入戶、原住民、身心障礙學生及其子女、特殊境遇家庭之子女或孫子女入學者等多類對象受惠。
3. 鑑於教育部提撥就學費用補助款範疇並不包括直轄市主管教育行政機關設立或核准立案者；因此，本校成立至今，每年近 1,000 萬元之各類特殊生學雜費減免補助款，逕由本校政事型基金自行補貼。感謝市府 99 年度增加「市庫撥款收入」補助，99 年度本校獲市府補助 600 萬元，100 年度起則獲補助 500 萬元，因本校基金尚有若干結餘，遂逐年刪減，103 年度獲得 299 萬元補助。
4. 統計 104 學年度特殊身分學生學費優待減免人數計 1,158 人次，優待金額達 987 多萬元，占每學期學雜費收入二成以上。(如下表)

表四：市立空大歷年各類學生申請學雜費減免人數暨經費統計表

學年	學期	學分費優待金額	實習費優待金額	雜費優待金額	合計優待金額	優待人數
96	1	5,516,986	65,000	88,280	5,670,266	607
96	2	6,041,844	49,550	92,820	6,184,214	633
97	1	6,789,614	58,300	104,140	6,952,054	708
97	2	2,775,478	25,550	0	2,801,028	260
98	1	4,490,834	39,950	29,260	4,560,044	387
98	2	4,641,248	45,400	33,880	4,720,528	415
99	1	4,670,146	34,750	33,940	4,738,836	421
99	2	4,492,440	42,000	33,060	4,567,500	434
100	1	5,102,464	35,500	36,580	5,174,544	496
100	2	5,068,014	40,750	35,340	5,144,104	495

101	1	4,601,788	34,600	39,220	4,675,608	502
101	2	4,807,174	22,900	36,560	4,866,634	500
102	1	5,298,276	32,100	42,760	5,373,136	558
102	2	5,113,646	29,350	38,040	5,181,036	557
103	1	5,070,862	34,650	36,500	5,142,012	551
103	2	4,670,084	37,750	32,460	4,740,294	524
104	1	4,894,382	30,300	35,020	4,959,702	568
104	2	4,851,490	28,450	32,320	4,912,260	590

備註：優待金額=選修學分總數×860元（每學分）×減免學分標準+實習費+雜費



圖一：歷年就學費用減免人數統計表

(二)針對成人學生需求與屬性，提供特定輔導服務

1. 提供身心障礙成人學生個別化支持服務方案

為協助身心障礙學生學習及發展，業於 104 年 7 月 15 日行政會議通過訂定「高雄市立空中大學特殊教育推行委員會設置要點」，據此完成 104 學年度「特殊教育推行委員會」籌組暨委員遴聘，接續召開「特殊教育推行委員會」會議，審議通過「高雄市立空中大學教特殊教育方案」。自 104 年 12 月起，逐步建置全校身心障礙學生個別化支持計畫（ISP），根據其個別狀況及需求，提供課業輔導、心理諮商、校園生活適應等各項服務，協助在學適應及成長。

2. 實施「幼兒伴讀」活動計畫

提供單親家庭、新住民、低收入戶等弱勢成人學生，於每月一次大面授需帶子女返校上課者，由本校安排其子女在校免費參加由「志工團」規劃的各項才藝活動，達成親子共學效益。統計 104-1 學期（8 次返校面

授) 服務成人學生計 31 人次, 幼兒計 39 人次。

3. 針對成人學生特殊需求, 專設特殊空間提供服務

設置哺乳室供哺乳中的女性學員使用; 提供身心障礙學生休息空間與無障礙校園環境, 確保其於校園裡安全學習; 104 年協助本校身心障礙學生向「輔具中心」借用學習輔具, 以提升學習成效。

4. 配合成人學生返校面授時間, 調整服務時段

本校非全時在校學習的成人學習者, 在校學習時間多為週休二日或平日夜間時間, 因此配合成人上課時間, 教務與學務等單位均配合出勤服務。

5. 辦理心理諮商駐校服務

成人學生身兼多重角色, 為紓緩學生內心多重角色衝突、時間管理、學習障礙等壓力, 本校聘請專業心理諮商師, 於大面授日依學生所需預約時段, 提供個別化心理諮詢與晤談服務。統計 104-1 學期服務成人學生計 7 人次。

6. 課業諮詢導師時間, 俾利成人學生請益與課業討論

本校提供一對一的課業諮詢導師時間, 學生亦可利用授課教師電子郵件、校內分機, 俾以方便學生請教老師課業問題, 協助成人學生面授時間以外之課業諮詢。本校遠距教學所運用 iLMS 整合式數位學習平台亦提供師生間、同儕間課業討與資訊互動之學習空間。

(三) 辦理多元校園活動, 豐富學生校園生活與體驗

1. 辦理「自我實現 就是愛學習」103 學年度畢業典禮

8 月 16 日舉行本校 103 學年度畢業典禮, 安排「奔向幸福·嘉勉儀式」, 邀請吳副市長為畢業生代表戴上高空大「幸福學習桂冠」。適逢高雄氣爆週年, 因英勇救災, 負傷不克出席畢業典禮的學員余泰運, 以傑出校友身份穿上學士服, 親自上台領獎並發表感言, 現場約 300 名畢業生及畢業生親友與會超過 600 人次參與。

2. 辦理 104 學年度歲末聯歡校友回娘家活動

12 月 26 日下午於校園廣場舉辦「our ouk 幸福時代」歲末聯歡-校友回娘家活動, 邀請全體師生、社區民衆與校友返校同樂相聚。獲 104 年「高雄市傑出市民」榮銜的傑出校友魏季宏也受邀參加, 並接受頒獎祝賀。

3. 補助學生自治團體辦理多元活動

為提升本校與學生意見溝通與情感交流, 進而激發服務精神, 陶冶合群性情, 培養休閒生活, 輔導學生成立各類學生自治團體, 每學期提供經費補助, 104-1 學期補助 10 個社團暨系學會, 共計補助 62,650 元, 協助各類活動辦理及社務運作, 以凝聚學生與校友之向心力和認同感。

(四)設置獎助學金及工讀機會，提供實質經濟與工作機會協助

1. 為獎勵市立空大傑出成就或特殊學習學生，協助學生在學習路上增進榮譽感，輔導處提供「傑出成就獎學金」、「特殊貢獻及特殊事蹟獎學金」、「身心障礙學生本人之身心障礙獎學金」、「身心障礙子女入學者之身心障礙子女獎學金」及行政院原民會「原住民獎學金」各類學生獎學金申請，經 104-1 學期（10 月）學生輔導委員會審議，計有考取研究所、通過國考等 19 位學生獲得各類獎學金肯定，總計發放 37,000 元獎學金；計有 1 位原住民學生獲 22,000 原住民學生獎學金。
2. 為鼓勵學生利用課餘時間學習行政工作技巧及學術研究相關知能，以增進學生就業力及服務學習精神，本校提供服務學習工讀及研究學習工讀之機會，提升學生自我之能力，藉由近身機會向師長習得做學問之方法與經驗。104-1 學期平均每月計有 40 位學生獲得服務和研究的工讀助學機會。

(五)提供服務性組織網絡，扮演良師益友

1. 鼓勵參與學習群組，課業提攜與資訊交流

網路社群工具已成為關注資訊、互通訊息的重要管道，鼓勵學生參與支持性、學習型網路群組，相互協助學習成長與生活照應，包括由師生發起的臉書、手機群組、iLMS 數位學習平台上，由各科授課教師或學系幹部群擔任管理員，有效協助同學解決課業問題，亦促進學生積極自主學習風氣。

2. 傳承社團服務精神

輔導學生成立各類社團，現校內計有 24 個社團、6 個系學會之學生自治團體，除提供同學情誼交流、服務奉獻的平台，並於 9 月 13 日開學典禮辦理「社團博覽會」，提供社團招募新血契機，確保社務永續發展，亦展現成人學生社團經營的活力與資源，有效降低遠距教學所產生的疏離感及中斷學習比例。

三、行政創新

(一)強化圖書館服務功能

1. 本校圖書館兼具「社區公共圖書館」與「大學圖書館」之雙重功能，與社區民衆共享學習資源。本館已加入成為高雄市立圖書館之合作館，除了共享 60 餘座高雄市立圖書館之資源，亦可同享高市圖雲端書庫的便利性。
2. 典藏量：中文藏書約 11 萬冊，外文藏書 7 仟餘冊；另有期刊 99 種，報紙 13 種及視聽媒材 3,518 件。

3. 提升服務品質：透過優質服務場域的觀摩提升工作同仁服務意識，本館目前之工作同仁以志工及工讀生為主，除定期舉辦之館內「志工講習」外，規劃每年安排館外優質服務產業觀摩活動及邀請相關領域之專家學者演講分享經驗，讓同仁能深入體驗服務的精髓，並能將相關的感受進一步融入日常服務當中。
4. 增進社區民衆親子之間的互動：本館於每周六，上午 10 點～11 點定期舉辦親子共讀：媽媽說故事活動，於本館一樓兒童館由故事媽媽黃瓊儀、鍾桂珠、李青穎女士輪流為小朋友說故事，並蓋發集點卡可兌換小禮物。
5. 館際合作：增進與高雄地區各大學圖書館進一步合作的機會，目前本館已與國立高雄大學圖書館、國立高雄餐旅大學圖書館及國立高雄師範大學圖書館合作，簽訂互相借閱書籍契約，雙方師生依據核發之借書證即可借閱書籍。

(二)健全組織功能，規劃運用人力情形

1. 編制員額 57 人，預算員額 52 人，現職人員 47 人。現職人員中教師 22 人，職員 25 人。考量員額控管及校務基金成本效益，本校仍須適切調配人力，以因應校務推展需求。
2. 除保有面授的特色外，強化遠距教學，並開創產學合作。新創業務增加，所需人力與經費，多係由自籌基金進用教學及工作人員，執行相關業務。

(三)鼓勵教師升等及職員訓練進修

1. 目前在職進修教職員共 1 人（碩士 1 人）及英檢通過人數 16 人。
2. 教師升等送審部分，104 學年度計有專任教師 1 人提出送審、兼任教師 1 人提出升等送審及專業技術講師 5 人提出送審。

(四)強化資訊安全及服務

1. 持續推動 ISMS 資訊安全管理制度，維持資訊作業之正常運作，預計於 105 年 8 月 31 日前通過「ISO 27001：2013」資訊安全管理標準之驗證作業，並取得第三方認證機構所核發之 ISO 27001 證書。
2. 本校之網路教學平台係使用 iLMS 整合式數位學習系統，已購置 iLMS 整合式數位學習系統之升級授權 1 年，安裝原廠提供之最新功能、重大更新及相關問題之修正，使該系統之功能更加完整，更符合教師、學生之使用需求。
3. 本校預計於 105 年 9 月前更新校務系統伺服器主機、資料庫伺服器主機，以提升伺服器主機效能。
4. 本校於 104 年 4 月底前完成自行撰寫 APP 應用程式，包括：學生端校務

系統內選課資訊、授課大綱、成績查詢、畢業管理及上課行事曆等功能，並於 105 年 2 月底完成教師端校務系統內授課資訊、授課大綱、成績查詢、快問快答及行事曆等功能，以 Html5 行動裝置架構開發，並介接 APP，可節省委外金額及提升 APP 應用程式可用性。

(五)積極推動基金捐助計畫

為寬籌校務發展所需經費，建置信用卡、匯款等多元勸募捐方式，鼓勵各界捐助。

(六)加強校園安全及美化

1. 為使能源使用之環境更臻節能與環保，針對部分教學樓增設分離式冷氣機，以達政府推行節能減碳具體實績。
2. 設置教室健康檢查表並規劃整齊劃一的課桌椅，每日派專人負責教室環境維護，使得整個教學環境具有整體感、美化性。
3. 環境廢棄雜物清運暨校園清潔工作，另每年清潔維護廠商配合定期修剪校園花草樹木，使得校內環境更加整齊美化
4. 就環境衛生方面：為防治登革熱，加強校園內外之消毒工作。
5. 辦理消防設備安全檢查申報及改善相關缺失，以增加校園消防安全。
6. 期改善 79 年建置之中央空調老舊機器，使能源使用之環境更臻節能與環保，行政辦公空間改置分離式冷氣機，以達政府推行節能減碳具體實績。

(七)部分校園整建及興建案

市立空大坐落於高雄國際機場對面，為高雄市臨海工業區之門戶，距離高雄捷運紅線小港機場站（R4）出入口約 400 公尺，基地面積約 2.36 公頃。在保有本校校園主體性之下，擬結合臨海工業區資源發展城市大學國際會館，由民間機構投資整建原宿舍大樓，並擬由民間規劃興（重）建原小港游泳池為健身休閒中心，提供城市學習、休閒、住宿，暨高雄臨海工業區會展、會議等之機能。契約規範興建期程 2 年，工程逾期部分，依契約規範處以違約金，並經協商依約雙方共同組成爭議協調委員會，第一期部分處以逾期 90 天每日 2 萬元罰款，第二期部分，目前正在就設定地上權融資及會館出入口議題處理中，嗣相關主管機關召開會議達成共識後，併同興建工程展延之議題，另行召開協調會認定之。罰款部分經本校多次催繳，該公司以第二期爭議尚未協商拒繳，本校並已告知倘仍拒不履約，則依契約逕行沒收履約保證金之一部。另第二期爭議，業簽奉市府核定由本校邀請本府財政局及法制局，於 3 月份召開協商會議。

(八)進行改善本校行政樓外牆及教學樓廁所整修工程—行政樓外牆自興建以

來未曾整修，部分磁磚脫落及牆面破損；教學樓一樓為本校學生密集使用之場域，因廁所管道老舊、通風不良致異味產生，影響學生上課品質，於本（105）年度招標進行整修工程，改善整體校園環境需求，使本校師生享有安全及潔淨之學習環境。

#### 肆、校務推動主要績效

惠博於 101 年 8 月 1 日起受聘為本校第五任校長職務，任期至 105 年 7 月 31 日止。在陳市長充分支持、議會督促暨校友、師生同仁的通力合作下，完成若干重要事項，簡述如后。

##### 一、通過教育部校務評鑑

上任後，立即帶領全體同仁全力投入，費時年餘，終獲全數通過 101 年教育部高等教育評鑑中心校務評鑑暨追蹤評鑑，締造創校以來首度校務評鑑全數通過佳績。

##### 二、善用有限人力與經費，充實大學內涵

藉由本校有限的經費暨精簡人力（教師 22 人，職員 25 人），共同努力完成一般大學的使命與任務。目前，亦已完成 104-2 學期學系及通識教育中心評鑑的準備，目前，亦持續精進相關的受評內容，企求如實呈現長期以來的努力成果與再創佳績。

##### 三、營造終身學習環境的校務興革

秉持成人教育與終身學習的要旨，進行校務興革，並以促進教師專業成長與教學實務為主軸，配合高效能行政作為，提供學生絕佳的學習環境。

##### 四、符合成人學習特性的教學精進措施

針對成人學習特性與需求，增設與高雄市發展有關的課程、調整通識教育必修科目、推動多元評量等，落實自主管理的學習，協助成人學習者不畏懼學習，更能享受學習樂趣，強化生活競爭力。

##### 五、支持教師升等，豐沛教師學養，加強師資陣容

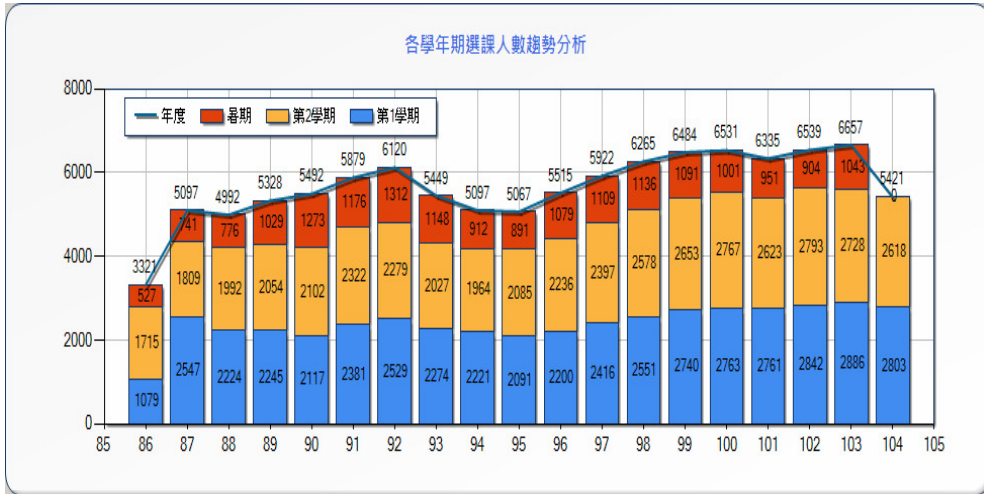
協助教師開展前程暨提升教學品質，計有高義展助理教授升等為副教授。此外，本校專任教師升等審查辦法亦獲教育部同意自行辦理副教授資格審查，這是本校重視教師升等權益與專業成長的具體展現。

##### 六、提升教師研究風氣，落實產學合作

鼓勵並積極協助教師申請科技部及相關部會專題研究計畫。產學合作是在地化研究的具體成果，更是有效協助畢業校友獲得更好的工作機會之途徑，未來，必能獲得更豐碩的成果。

##### 七、關懷學生權益與積極招生

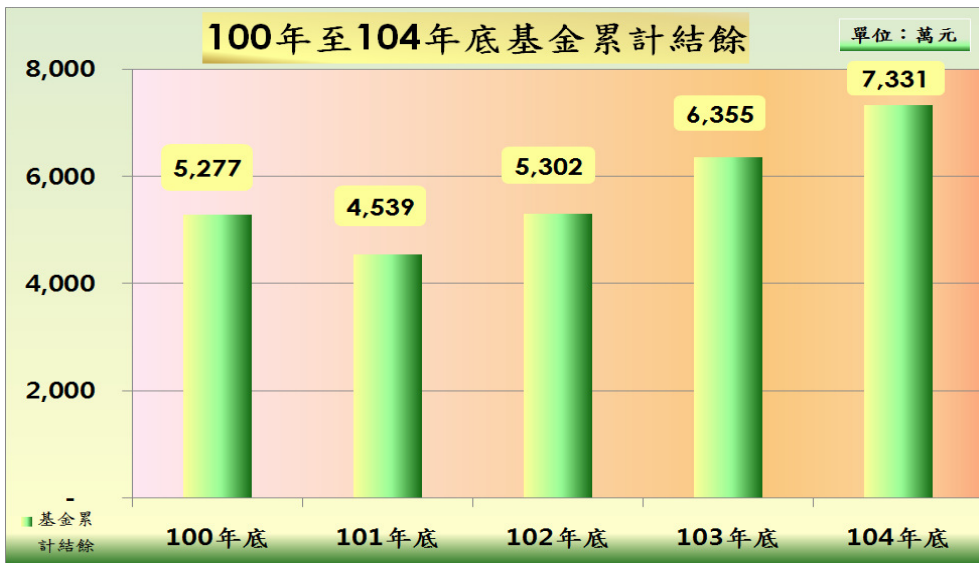
受少子女化影響，全國大專院校招生普遍面臨挑戰，本校卻能以提升教學品質與關懷學生權益為最佳招生策略，全體同仁亦樂於全力以赴，每學期的招生人數能屢創佳績。以 104-1 學期為例，大學部學生、推廣教育學分班等，學生人數已超過 3,100 人。



圖二：歷年在校生選課人數趨勢圖（104-2 學期目前仍受理報名中）

八、累積校務發展基金

財政是庶政之母，本著省其所當省，用其所當用，近 3 年，每年皆能結餘約千萬元，目前校務發展基金累積結餘，至少已成長為就任時的 2 倍，對於校務的全面發展，諸如：行政樓外牆及廁所整修、國內外學術交流等，皆能有效推展。



圖三：基金累計結餘



九、針對在地特色與需求，拓展校外班

本校除高雄小港校本部，以及 99-1 學期成立的「雲林班」外，102-1 學期增設「台東班」，103-2 學期同時開辦「彰化班」、「南投班」，104-1 學期，開辦「屏東班」、104-2 學期開辦「澎湖班」等，俾就近服務學生，開拓終身學習領域，分享高雄經驗，對於校務發展、學校聲譽與基金結餘，皆有顯著效益。

十、與原住民事務委員會合作推動原住民族部落大學

103-1 學期，本校與高雄市原住民族部落大學合作開班，以發展部落產業與培育人才。此外，原住民部落大學的三位講師，亦已通過審查，成為本校的技術講師。這樣的合作模式在台灣原住民教育應是一項創新，亦有益於原住民文化與語言的傳承。

十一、善用遠距教學特性，規劃海外招生

利用完備的遠距教學設施，規劃海外招生，俾服務台商及其子弟。最近，積極籌畫越南班，並擬於 104-2 開課，以服務認同台灣教育的台商或其子弟，並協助其與當地的大學連結，這也是本校國際化的絕佳途徑。

十二、有效全面發展校務，邁向具成人教育特色的大學

維持與社區良好互動、校際聯盟、國內外參訪交流、學術論壇、傑出校友表揚、學生社團精進、協同各局處貫徹市府決策，關懷學生學習及生涯發展等，應具成效。

伍、未來工作重點

一、秉持大學教育與成人教育本質，奠定幸福城市的基礎

我國大專院校數量 158 所，然而，能專為成人設立大學並不多；國人對教育雖很重視，卻常偏離教育的要旨。這是一個須要反省的年代，回歸大學與教育的本質，並以反省批判的觀點，落實實用取向的成人教育大學定位，精進相關作為，重振教師形象，重視教師專業成長，恢弘大學格局，提升教學品質，並結合成年人豐富的生命經驗，進行有意義的學習，教育成效必能大幅顯現，且能間接、直接促進城市整體競爭力。

二、落實以學習為中心的多元評量

參酌歐盟對於非正規教育的學習者評量方式之建議，本校擬推行多元評量，以符應成人學習者的特性，例如：經由（一）辨識（二）資料（三）評量（四）認證等四個程序，學習者亦可通過評量，獲得學科成績，不必僅依賴筆試為評量的唯一手段。

三、推動終身學習，為城市發展培養人才

本校和高雄市的發展，自有密切的關係，本校會利用所有可能的資源，除發展學校特色外，更擬為高雄市民提供便利學習管道，例如：邀集所有學系，提供適當課程與教材，建置影音數位教材資料庫平台，整合本校的媒體資源、建立專屬的影音資料庫，以達影音、知識共享的目的，並提供跨平台、跨行動裝置，使用 iPhone、iPad、智慧型手機、平板電腦，隨時隨地可進行數位學習，提升學習成效，落實終身學習與開放大學的設校宗旨。

#### 四、強化與亞洲國家「開放大學」發展合作關係

- (一)持續強化與韓國、日本、馬來西亞、泰國以及菲律賓等東南亞國家「開放大學」發展合作關係，鼓勵東南亞各國開放大學與本校締結姊妹校，推動雙方教學、研究與國際交流。
- (二)營造東南亞學術界和公民社會關係，為高雄成為國際都會而努力。
- (三)參與各國開放大學舉辦之國際研討會或國際會議。
- (四)爭取政府相關部門經費，鼓勵各學系邀請相關領域的國際訪問學者蒞校教學與研究。
- (五)持續舉辦「城市學學術研討會」，以城市發展與治理為核心，持續追求城市永續發展，藉期城市學研討會將成為促發市民意識的重要學術活動。

#### 五、依約進行「高雄國際會館」案

本案委外營運名稱定名為「高雄國際會館」，依據促參法規定，本案主辦機關為高雄市政府，98年4月22日本校被指定為被授權機關。於101年3月1日在高雄市政府李副市長永得見證下，與「高雄國際休閒會館股份有限公司」完成簽約。本校積極廣納公共建設及法律之專家學者，成立履約管理小組，於104年度計召開2次履約管理工作會議，督導管控進度，期工程履約能依法依約如期如質完成。

本案投資金額原為3億，投資執行計畫書核定為7.96億，2年內完成，分為一館及二館。依據簽約日為101年3月1日籌建施工日期，自即日起預訂施工期至103年1月完工，為期兩年時間。工程分為兩部分，一是高雄國際會館一館整建工程；一是原小港游泳池拆除改建為高雄國際會館二館新建工程。

本校秉持雙方合作夥伴關係推動本案，請高雄國際休閒會館股份有限公司對目前一館改建工程興建期間，履約期程除不可抗力事由之外，尚可依契約規定除外情事提出具體、充分、合理、合法之理由及應予扣除之時程，並將履約過程不可歸責於雙方之責任具體舉證，經審議後給予合理期程展延。

本案於第一期一館整修工程於103年10月30日竣工，於11月7日取得使用執照，11月10日由市長主持開幕儀式，11月25日取得旅館業設立登記。

有關興建期程展延履約爭議處理部分，依約提雙方組成協調委員會處理中。本協調委員會由 7 人組成，分別為雙方各推薦 2 人代表及共同選任 3 人組成。於 104 年 2 月 16 日召開第一次會議，選出李勝琛律師擔任本會主任委員。歷經 4 次協調會議，本委員會於 8 月 10 日召開最終協調會議，提出協調方案，關於第一期興建工程，共逾期 90 天罰款以每日新台幣 2 萬元計算之。有關第二期興建工程部分，就設定地上權融資及會館出入口議題之適法性，應確實請示相關主管機關。另針對工期展延，不能僅憑一紙工程圖，即要求甲方准予設定負擔之議題，再行另組協調會認定之。罰款部分經本校多次催繳，該公司以第二期爭議尚未協商拒繳，本校並已告知倘仍拒不履約，則依契約逕行沒收履約保證金之一部。另第二期爭議，業簽奉市府核定由本校邀請本府財政局及法制局，於 3 月份召開協商會議。

#### 陸、結語

市立空大必須突顯成人教育與終身學習的特性，甚且，亦必須配合城市發展的需求與願景，持續推動終身學習及市民非傳統的大學教育，開發「城市發展取向」的實務課程，提供民衆進入大學的機會，藉期豐富其生命內涵與生活知能，並為大高雄發展培育所須人才，以宏揚大學應有的傳統價值與時代功能。

五星級的城市，必須有五星級的市立大學，市立空大在人力精簡的狀況下，我們必須發揮教育工作者的熱誠，為成人教育與終身學習盡最大的努力。

第 103 學年的招生人數超越以往人數紀錄，創校史新高，104 學年度亦能維持穩定成長，顯現市民求知慾普遍提升，本校自當持續促進教師專業成長，加強教學品質，以滿足不同族群學生學習需求，兼顧學生職場競爭力，並注重全人教育的涵養，方能不負各界的支持與期望。

謹祝

議長、副議長、各位議員女士、先生  
身體健康 萬事如意！