

高雄市議會第 1 屆第 7 次定期大會市政總質詢議員質詢事項答覆表

(103.5.21 高市府人力字第 10330472000 號函復)

質詢日期	議員姓名	質詢事項	主辦機關 (協辦機關)	辦理情形
103.5.14	鄭議員新助	市府各機關有無進用即將屆齡退休人員之情形。	人 事 處	為確實瞭解本府各機關有無進用即將屆齡退休人員之情形，經通案調查結果，本府各機關進用人員均符公務人員任用法相關規定，並無進用即將屆齡退休人員之情形。

高雄市議會第 1 屆第 7 次定期大會市政總質詢議員質詢事項答覆表
(103.5.27 高市府教小字第 10333480400 號函復)

質詢日期	議員姓名	質詢事項	主辦機關 (協辦機關)	辦理情形
103.5.14	鄭議員新助	本市是否有學齡未入學學生？請教育局要多加關心學齡兒童未入學問題。	教育局	<p>一、102 學年度 4 名國小一年級未入學學生，經警察局少年隊、校方、教育局通力合作，追蹤、比對資料，已全數尋獲，學生均在學校就讀。</p> <p>二、102 學年度新生應就學未就學的學生，從學期初就已經列冊掌握，並按季列管，有 4 人應入學未報到學生，經查係學生隨父母出國，但在入境後，其中三位回原校就讀，一位最近在別的學校復學，校方至本市國小校務行政系統登錄，但因尚未通報教育局及至教育部新生應入學未就學系統更改資料，教育局將檢討改進，並持續與警察局、社會局、學校等各單位合作，掌握未就學及中輟學生之動向，以確保每位學生的就學權益。</p> <p>三、新生應入學未入學就學狀況追蹤機制： (一)全家行蹤不明、籍在人不在、搬家、因宗</p>

教因素未入學：督導本市公私立學校確依強迫入學相關規定函請校籍所在之強迫入學委員會及警政單位辦理後續家訪、協尋、勸止、警告及罰鍰事宜。

(二)擬出國就學但尚未出國及親友告知出國就學：函文內政部入出國及移民署確認是否已出境，並註明確認已出境之文號，不得以家長或親友切結為結案之依據。

(三)未入學原因為就讀他校者，仍須於相關查訪處理說明欄內敘明就讀校名（跨縣市就讀須明縣市名稱）及入學日期。

(四)辦理緩讀者：則需鑑輔會通過並請學校註明核准文號，未經核准應確實依強迫入學條例相關規定辦理。

(五)未入學原因填寫為被領養、死亡、出境 2 年以上，請學校說明該生為何既已被領養、死亡、出境 2 年以上卻仍出現在應入學名單。

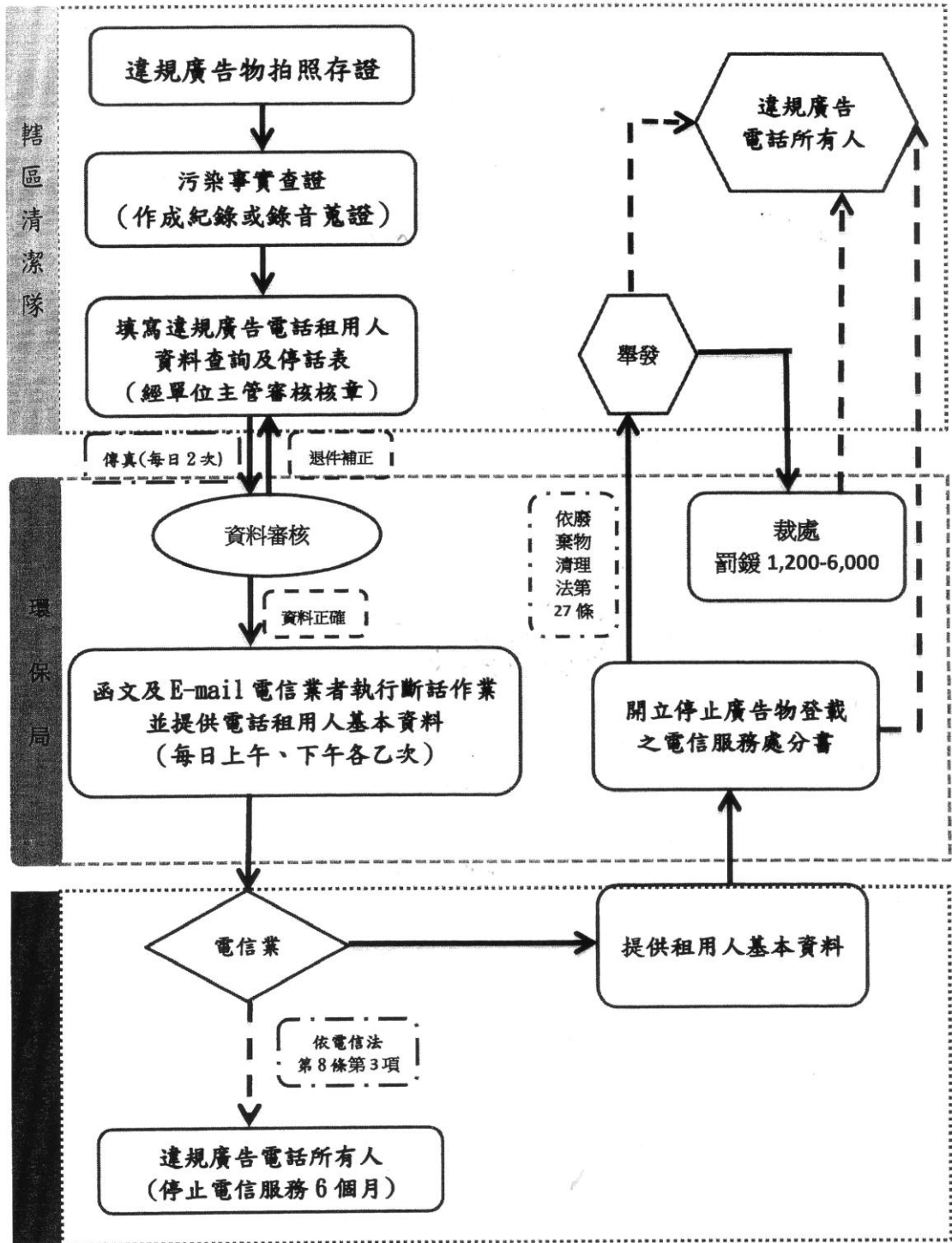
				(六)定期於每季（每年 1 月、4 月、7 月、10 月）初第 1 週函報教育部最新處理結果。
--	--	--	--	---

高雄市議會第 1 屆第 7 次定期大會市政總質詢議員質詢事項答覆表
(103.6.5 高市府環稽字第 10336143100 號函復)

質詢日期	議員姓名	質詢事項	主辦機關 (協辦機關)	辦理情形
103.5.14	鄭議員新助	環保局如何取締違規小廣告？針對聯繫方式留 070 開頭網路電話的業者，如何要求電信局予以斷話？	環境保護局	<p>一、有關房仲業者違規張貼廣告物，倘經本府環境保護局查證有廣告事實之情事，將依電信法第 8 條第 3 項規定停止電信服務 6 個月，並依違反廢棄物清理法第 27 條裁處新台幣 1,200~6,000 元罰鍰，另提供本府環境保護局執行「違規廣告物依廢棄物清理法進行裁處及電信法停止電信服務之 SOP」(詳如附件)供參卓。</p> <p>二、本府環境保護局自 103 年 4 月 10 日起陸續發現房仲業使用 070 開頭之網路電話進行違規張貼廣告物，本府環保局已掌握現有 3 家實業公司向國內某知名第二類網路電信業者大量申請網路電話提供房仲業者違規使用。</p> <p>三、為遏止不法情事持續發生，本府環境保護局已於 103 年 3 月 20 日函請國家通訊委員 (NCC) 會約束電信業者加強管制</p>

				<p>審核行動電話申請；另再於 103 年 05 月 08 日函請行政院環境保護署儘速研議修法加以管制並協請國家通訊傳播委員會（NCC）研訂法令規範管控，以維護環境衛生與市容整潔。</p>
--	--	--	--	--

違規廣告物依廢棄物清理法進行裁處及電信法停止電信服務之 SOP



高雄市議會第 1 屆第 7 次定期大會市政總質詢議員質詢事項答覆表 (103.5.28 高市府財公產字第 10331180300 號函復)				
質詢日期	議員姓名	質詢事項	主辦機關 (協辦機關)	辦理情形
103.5.14	李議員雅靜	有關本府各機關學校經管公共設施保留地出租情形。	財政局	本府教育局出租公共設施保留地五案(14筆土地),租金總計22,815,734元,工務局出租公共設施保留地13筆土地,租金總計43,058,318元,合計共65,874,052元,詳細資料如附件。

本府各機關學校經管閒置公共設施保留地出租情形

管理機關：高雄市政府教育局

序號	區	地段	地號	面積/m ²	時間起迄	使用分區	租金(元)
1	鳳山區	明頂段	1	32885.55	102.9.21~103.9.20	學校用地	5,592,000
2	鳳山區	大貝湖段	37	24582.77	101.9.6~103.12.10	學校用地	6,507,550
3	鳥松區	正修段	4、7	6252.07	102.1.1~106.12.31	文教區	1,110,028
4	茄萣區	白雲段	811、812、 813、814、 818、819、 820、1052、 1065	64273.63	102.1.1~106.12.31	學校用地	1,186,156
5	小港區	坪鳳段	550	36925.11	103.2.10~107.2.9	學校用地	8,420,000
						總計	22,815,734

本府各機關學校經管閒置公共設施保留地出租情形

管理機關：高雄市政府工務局（養護工程處）

序號	區	地段	地號	面積/m ²	時間起迄	使用分區	承租人	租金(元)
1	烏松區	烏松段	162	3174.21	103.01.01~106.12.31	部分都外； 部份保護區	高雄高爾夫俱樂部	共13筆，總金額 為43,058,318 元。
2	烏松區	烏松段	163	1011.23	103.01.01~106.12.31	道路用地	高雄高爾夫俱樂部	
3	烏松區	烏松段	168	14.33	103.01.01~106.12.31	都外土地	高雄高爾夫俱樂部	
4	烏松區	烏松段	169	231492.58	103.01.01~106.12.31	公園用地	高雄高爾夫俱樂部	
5	烏松區	烏松段	170	18640.73	103.01.01~106.12.31	公園用地	高雄高爾夫俱樂部	
6	烏松區	烏松段	171	56.4	103.01.01~106.12.31	公園用地	高雄高爾夫俱樂部	
7	烏松區	烏松段	172	1411.82	103.01.01~106.12.31	公園用地	高雄高爾夫俱樂部	
8	烏松區	烏松段	184	278450.51	103.01.01~106.12.31	公園用地	高雄高爾夫俱樂部	
9	烏松區	烏松段	185	45.34	103.01.01~106.12.31	都外土地	高雄高爾夫俱樂部	
10	烏松區	烏松段	186	5961.32	103.01.01~106.12.31	道路用地	高雄高爾夫俱樂部	
11	烏松區	烏松段	187	888.12	103.01.01~106.12.31	都外土地	高雄高爾夫俱樂部	
12	烏松區	烏松段	189	58725.89	103.01.01~106.12.31	公園用地	高雄高爾夫俱樂部	
13	烏松區	林內段	407	11.34	103.01.01~106.12.31	公園用地	高雄高爾夫俱樂部	
								總計43,058,318

高雄市議會第 1 屆第 7 次定期大會市政總質詢議員質詢事項答覆表 (103.5.28 高市府交停管字第 10333798300 號函復)				
質詢日期	議員姓名	質詢事項	主辦機關 (協辦機關)	辦理情形
103.5.14	李議員雅靜	高雄市的機車約 208 萬台，但停車格僅 5 萬 1,000 格，在市府未規劃完善配套措施之前，不宜貿然實施「機車退出人行道」。	交通 局	一、為規範人行道劃設機車停車格之條件及機車停放行為，本府於 103 年 1 月 23 日修訂「高雄市政府整理機車慢車停放秩序實施要點」，規定可劃設機車格之地點包括道路路邊及寬度超過 3 公尺以上之人行道，而騎樓除設立禁停標誌者外，仍可照舊停放一列機車，此外，本市市區位於騎樓、人行道及道路可停車區域約有 30 萬格以上之機車停車空間，而市區之社區型道路及市郊多數未劃設禁停標線之路段均可路邊停車，各公寓大廈建物亦有自設停車空間，經評估本市停車空間尚可滿足機車停放需求。 二、為維護行人路權，本市自 101 年起採階段性逐步推動機車退出人行道，優先於捷運沿線、商業活動頻繁及機車停車需求較高區域實施，依序有 5 處商圈（瑞豐夜

市、新堀江、高雄火車站、三多商圈及十全商圈)、20 所大專院校及 14 所教學醫院等，大幅改善行人步行環境，同時積極建構完善大眾運輸路網，推動「公車任意搭」持一卡通免費坐公車等多項大眾運輸便利措施，鼓勵民衆多加搭乘公共運輸系統、取代私人運具，改變及培養民衆轉乘習慣。102 年本市更獲內政部「市區道路人行環境無障礙考評實施計畫」評定實際作為 93.32 分，為全國第一名，其中機車退出人行道項目表現優良，受到評審委員及市民肯定。

三、綜上，本府交通局將持續檢討各級學校、熱門景點等重要人潮步行空間為示範地區，並優先針對人行道寬度未達 3 公尺但劃有機車停車格位之路段（占本市市區機車停車空間不到 2%）進行供需調查，於路邊規劃適當停車空間，並提供健全的大眾運輸，滿足用路人之運具需求後，再實施機車退出人

				行道，維護用路人車安全，助益市容美化。
--	--	--	--	---------------------

高雄市議會第 1 屆第 7 次定期大會市政總質詢議員質詢事項答覆表
(103.5.29 高市府教秘字第 10333692900 號函復)

質詢日期	議員姓名	質詢事項	主辦機關 (協辦機關)	辦理情形
103.5.14	李議員雅靜	建議市府於「大貝湖段 37 地號」文教預定地興建北鳳山圖書館。	教育局	<p>本筆土地使用情形及文化局評估是否興建北鳳山圖書館情形如下：</p> <p>一、鳳山區大貝湖段 37 地號土地目前使用情形： 本用地位於鳳山區文龍路、文揚路及文樂街包圍之街區內，土地面積 24,528.77 平方公尺，為教育局經管鳳山區文中小 1 學校預定地，土地取得係因原高雄縣鳳山市辦理市地重劃後取得。本筆土地目前係由陳智信先生承租經營高爾夫球練習場，有建物兩幢，租約自民國 101 年 8 月 30 日起至 103 年 12 月 10 日止，每年租金新台幣 6,507,550 元。</p> <p>二、文化局興建北鳳山圖書館之評估情形： 經查大貝湖段屬本市鳳山區文山特區，人口集中，發展迅速，該區增設分館之必要性，將視財政資源情況，列入未來規劃興建分館之通盤參考。</p>

高雄市議會第 1 屆第 7 次定期大會市政總質詢議員質詢事項答覆表
(103.5.30 高市府交停工字第 10333689900 號函復)

質詢日期	議員姓名	質詢事項	主辦機關 (協辦機關)	辦理情形
103.5.14	李議員雅靜	對高雄三大場館包括大東藝術中心、衛武營藝術中心和高雄展覽館停車問題提出缺失檢討，要求市府儘快提出配套措施進行改善。	交通 局	<p>有關大東文化藝術中心、衛武營藝術文化中心及高雄展覽館現有停車格位數量及停車規劃改善方式如下，本府交通局會持續觀察上開三大展覽場之停車供需情形，倘日後有增加停車空間之需求，會再邀集相關單位研議評估辦理。</p> <p>一、大東文化藝術中心：</p> <p>(一)大東文化藝術中心附近現有國父紀念館停車場(7 席)、大東文化藝術中心地下停車場(251 席)、鳳山區公所地下停車場(135 席)等停車場，含鄰近道路路邊停車格位共可提供約 530 席小型車停車格位；經詢大東文化藝術中心地下停車場使用率儘展覽其間方達 8 成，目前停車供給尚可因應。</p> <p>(二)因該中心位處鳳山核心區域，週邊土地及道路空間有限，加以鄰近捷運大東站及公</p>

車鳳山轉運站，公共運輸尚稱便利，故改善方式以鼓勵民衆搭乘大眾運輸工具前往，進而達到降低停車需求爲主要方向。

(三)查現有捷運橘線及 88 路(建國幹線)、橘 16 路等 8 線公車可供民衆搭乘前往，並可串連高雄火車站、鳳山火車站等重要交通場站，本府已於該中心官網提供相關搭乘資訊宣導民衆多加利用，並於展覽期間提高地下室停車費率以誘導民衆使用公共運輸，如此除可降低週邊道路交通衝擊，並符合本府鼓勵搭乘大眾運輸政策。未來本府將持續宣導民衆利用捷運 7 大轉乘停車場轉乘公共運輸前往大東文化藝術中心，並視週邊交通狀況持續檢討相關交通疏導措施。

二、衛武營文化中心：

(一)衛武營文化中心目前尙未完工，該中心規劃有 780 席小型車停車空間，高於法定停

車格位 742 席，且規劃有大型車停車格位 10 席供遊覽車停放；另附近現有三多路公有停車場（50 席）、輜汽公有停車場（45 席）等公有停車場，含周邊路外及路邊停車格位共可提供約 2,100 餘席小型車停車格位，目前平均使用率約 4 成，未來開館時可增加停車供給。

(二)因該中心位於衛武營園區內，鄰近捷運衛武營站且有 50 路、53 路等 6 線公車可供民衆搭乘前往，亦可串連高雄火車站等重要交通場站，公共運輸便利且區內空間及鄰近道路尚有餘裕，故改善方式以提高停車週轉率、降低停車需求等交通管理措施為方針。

(三)目前本府捷運局刻正辦理之「捷運衛武營站地下連通道工程」設置 145 公尺地下通道連接捷運站及園區，可便利民衆由捷運站快速及安全步行直達園區內，以鼓勵民

眾搭乘捷運。未來文化中心開館後，並將透過下列交通管理措施以達改善目標。

1. 協助場管營運單位妥適安排停車場規劃、接駁車服務及交通管制等交維措施。
2. 協助活動主辦單位提供展演票券優惠予搭乘公共運輸前往之民衆，以鼓勵民衆搭乘大眾運輸。
3. 檢討公車路線，改善公共運輸服務品質。
4. 檢討並調整周邊停車費率，以提高週轉率並誘導民衆搭乘公共運輸。
5. 持續宣導民衆利用捷運 7 大轉乘停車場轉乘公共運輸前往。

三、高雄展覽館：

(一)高雄展覽館附近現有高雄展覽館股份有限公司停車場（400 席）、新光公有停車場（461 席）、獅甲公有停車場（46 席）等公有停車場，含鄰近道路

				<p>路邊停車格位共可提供約 1,143 餘席小型車停車格位，另新光公有停車場並規劃有 36 席大型車停車格位以利遊覽車停放。</p> <p>(二)該展覽館於 103 年 4 月 18 日開館，經歷遊艇展及旅展等大型且參觀人數眾多之展覽後，已建立完善接駁及替代停車空間機制，包括下列措施：</p> <ol style="list-style-type: none">1. 安排停車進離動線導引及指揮、調整停車場規劃及收費、及交通管制等交維措施以增進停車效率及週轉率。2. 已協調夢時代購物中心開放第三停車場供展覽期間利用，並配合公車接駁便利民衆使用。3. 宣導民衆搭乘公共運輸前往，於三多商圈站提供免費捷運接駁車服務，以降低停車需求。本館未來尚有輕軌系統行徑，可再提昇公共運輸運量，進而降低自用車停車需求。
--	--	--	--	---

高雄市議會第 1 屆第 7 次定期大會市政總質詢議員質詢事項答覆表 (103.5.19 高市府財稅金字第 10331122900 號函復)				
質詢日期	議員姓名	質詢事項	主辦機關 (協辦機關)	辦理情形
103.5.14	蕭議員永達	是否支持高雄豪宅加重課稅及調高房屋稅稅基？	財政局	一、有關本市若開徵豪宅稅之優、缺點分析如下： (一)開徵優點： 開徵豪宅稅可增加地方稅收，惟本市高價房屋之價格及家數明顯較臺北市少，因此對轄內「高價房屋」開徵較高房屋稅，對本市之庫收挹注有限。 (二)開徵缺點： 1. 目前臺北市稅捐稽徵處對「豪宅」之認定標準為按戶認定房地總價在 8,000 萬元以上，且建物所有權登記總面積達 80 坪以上或每坪單價 100 萬元（不含車位價）以上者，得酌參下列特徵，認定為高級住宅：「獨棟建築、外觀豪華、地段絕佳、景觀甚好、每層戶少、戶戶車位、保全嚴密及管理週全」。該處對於豪宅

之認定標準，多偏向主觀條件，易因承辦人員認定標準不一，導致徵納雙方有所爭議。

2. 臺北市高級住宅加價課徵房屋稅的認定標準，在客觀性及明確性上，均遭多數專家學者及媒體所批評及詬病，本市倘貿然比照施行，恐將引發民怨。

(三)綜上，本市是否比照臺北市對「高價房屋」開徵較高房屋稅（豪宅稅），尚須衡量各項影響因素及市場狀況審酌辦理。

二、有關調高房屋稅稅基乙節，本市房屋標準價格相關評定項目已於 103 年重行評定，茲將本市 103 年房屋評價作業情形列述如下：

(一)重行評定本市「一般房屋標準單價表」：

本市房屋標準單價調整方式如下：

1. 整併原縣、市房屋評價之差異。
2. 將原已沿用 30 年之房屋標準單價參酌

				<p>高雄市「營造工程物價指數」漲幅調整。</p> <p>(二)重行評定本市「各類房屋折舊標準及耐用年數表」：整合原本縣、市之差異，使各類房屋折舊標準及耐用年數標準趨於一致。</p> <p>(三)重行評定本市「房屋路線地段等級調整率表」：配合實地勘查，檢討各行政區內房屋周邊生活機能及其商業、交通發展狀況，以全市整體觀點、跨區衡平考量，訂定合理地段率。</p> <p>(四)前述 3 項重行評定項目，已經本市不動產評價委員會 103 年第 1 次會議審議通過，於 103 年 4 月 15 日公告，自 103 年 7 月 1 日起適用。</p>
--	--	--	--	--

高雄市議會第 1 屆第 7 次定期大會市政總質詢議員質詢事項答覆表
(103.5.27 高市府勞條字第 10333233000 號函復)

質詢日期	議員姓名	質詢事項	主辦機關 (協辦機關)	辦理情形
103.5.14	蕭議員永達	勞工普遍低薪，如日月光集團基層作業員基本薪資未達 22K，請市府正視。	勞工局	<p>一、查勞動部（原行政院勞工委員會）於 102 年 4 月 1 日公告基本工資為 19,047 元，日月光基層作業員薪資為 21,000 元，尚無涉及違反勞動基準法第 21 條有關基本工資之規定。另有其低薪問題，本府勞工局亦函文該業者之主管機關即經濟部加工出口區管理處，基於主管機關立場，善盡保障勞工勞動權益，督促該業者提升其受僱員工薪資，確實改善勞工經濟生活。</p> <p>二、為保障勞工基本生活，勞動部設立基本工資審議委員會，每年度均定期於第 3 季參考國家經濟發展狀況、躉售物價指數、消費者物價指數、國民所得與平均每人所得、各業勞動生產力及就業狀況、各業勞工工資、家庭收支調查統計等數據審慎檢討基本工資。勞動部業已公告於今（103）年 7 月 1 日</p>

				<p>基本工資將調高至 19,273 元。惟勞工低薪問題涉及層面廣大，勞動法令並無訂定相關規定，法令只就有關基本工資、加班費計算訂定規定；另事業單位是否調薪及其事業單位內部管理制度，本府勞工局亦無法定權限可以加管理限制。是以，本府勞工局函文該業者之主管機關即經濟部加工出口區管理處，基於主管機關立場，善盡保障勞工勞動權益，督促該業者提升其受僱員工薪資，確實改善勞工經濟生活。倘本府勞工局有受理相關員工之申訴案件，當刻不容緩針對事業單位涉及違法之情事進行查處，以保障本市市民之勞動權益。</p>
--	--	--	--	--

高雄市議會第 1 屆第 7 次定期大會市政總質詢議員質詢事項答覆表
(103.5.29 高市府交運管字第 10333855000 號函復)

質詢日期	議員姓名	質詢事項	主辦機關 (協辦機關)	辦理情形
103.5.14	蕭議員永達	全世界的鴨子船都是「陸上行舟」，採船的造型，唯有高雄的鴨子船是公車彩繪，依交通部「小船檢查丈量規則」、「大客車車輛安全檢測基準」規定，鴨子船造型受到限制，鴨子船不是交通工具而是遊樂設施，建議觀光局和交通局結合市籍立委至台北召開記者會，要求交通部修改不合時宜的法規。	交通 局	一、交通部已於 103 年 5 月 9 日召開研商「開放式大客車應符合之道路交通安全規則及車輛安全檢測基準相關法規草案」第 2 次討論會議，針對開放式大客車增修相關法規及安全配套措施。 二、開放式大客車法規修訂後，鴨子船之外觀造型將能更靈活，比照國外設計為露天開放式船體，增加搭乘遊客視野之穿透性，並可提高乘客與外界之互動，同時藉由路線重新規劃，提昇鴨子船搭乘樂趣。

高雄市議會第 1 屆第 7 次定期大會市政總質詢議員質詢事項答覆表
(103.5.28 高市府農銷字第 103314857000 號函復)

質詢日期	議員姓名	質詢事項	主辦機關 (協辦機關)	辦理情形
103.5.15	陳議員麗珍	一、高雄縣市合併後市長為照顧農民，市府教育局營養午餐使用在地食材(蔬果)需佔45%，農業局應建立平台讓學校清楚產地及各類蔬菜產量，高雄市本學期學生數249,358人，若以教育部規範1.5份，每月需求蔬果823公噸，高雄市每個月有多少蔬菜產量？其中蔬菜在	農 業 局	一、本市每月蔬菜產量約1萬公噸，品項有油菜、小白菜、清江菜、芥蘭菜、空心菜、A菜…等，為協助本市營養午餐使用在地食材，本局已提供本市農產產區季節表，各區農會、吉園圃產銷班及產銷履歷等農民團體及生產作物資料供教育局登錄於「高雄市學校午餐教育資訊網」上，俾利學校查詢。 二、印製在地食材摺頁地圖供本市國中小學校營養師索取，可更加了解本市各區重要生產農作物，營養師們更可藉由此地圖教導學童認識高雄市生產哪些在地食材，對家鄉所生產之農作物產生認同感。本局將持續提供各類蔬菜產量資訊供教育局參考。 三、為了資源不重複，本府辦理的「型農培訓」，著重於產品行銷概念、溝通技巧及形象塑造，強調一、二、三級產業整

地食材部分產地及產量一般市民較不了解，請農業局協助調查統計各季（月）的蔬菜在地食材產地及產量提供教育局俾提供營養午餐使用在地食材（蔬果）佔 45% 之需求。

二、現有很多年輕人耕農，屏東縣政府有實質找一些年輕人培訓，農場一個月付一萬元，如果期滿一年（12 個月）政府另補助 12 萬，倘有興

合，非以生產技術與補助為目的導向。為協助返鄉青年農民，本府輔導措施如下：

(一)強化農業青年軟實力提升方案：

針對農民需求辦理各系列之教育訓練、輔導計畫，訓練包含品牌行銷、企業管理、國際農業趨勢等課程，提升青年農民具備多元競爭力。另外也定期舉辦『南方農業論壇』之大型論壇，除能讓農業青年能更多元化吸收新知識，掌握農業相關脈動，更能在論壇中提供施政相關建言供作行政部門未來施政之參採。

(二)協助提供返鄉從農的青年農民資金需求：為鼓勵青年投入農業經營，已結合中央推動針對 20 歲至 45 歲有意返鄉從農的青年提供「青年從農創業貸款」，年息 1.5%，貸款額度最高 500 萬元，支應青年從農所需低利資金，有意從農之青年可向各農漁

		<p>趣耕農者，政府再予以 15 萬創業基金，而本府農業局僅辦理講座課程，希望農業局能增加年輕人耕農培訓工作。</p>	<p>會洽辦。若借款人擔保能力不足，可由貸款經辦機構協助送請農業信用保證基金提供保證，協助農業青年資金取得。</p> <p>(三)協助提供相關生產輔導計畫補助： 青年農民未來加入農民團體及產銷班組織，如有生產設備或共同使用之設施需求可依據本府農業局公告「高雄市各類農業補助申請及核發辦法」，申請計畫補助以協助降低生產成本與增加農業經營效率。</p>
--	--	---	--

高雄市議會第 1 屆第 7 次定期大會市政總質詢議員質詢事項答覆表
(103.5.28 高市府教健字第 10333552800 號函復)

質詢日期	議員姓名	質詢事項	主辦機關 (協辦機關)	辦理情形
103.5.15	陳議員麗珍	營養午餐要求在地食材要佔 45%，但高雄市非蔬菜重要產區，達成有其困難度，請教育局配合農業局讓學校清楚產地和各種蔬菜產量，提供營養師參考。	教育局	<p>一、為響應環保、節能減碳、推廣在地農業及提倡「吃當地、選當季」之健康安全理念，本府教育局推廣學校午餐採用高雄生產之在地食材不遺餘力。本市學校午餐在地食材使用比率約在三成至四成之間，一向均以鼓勵方式推動，並不會針對比率低的學校予處分。</p> <p>二、教育局已將農業局在地食材相關訊息，於 103 年 2 月時發函通知所轄各校，並公告於學校午餐教育資訊網（網址：http://class.kh.edu.tw/1425）—在地食材，供學校參考。</p> <p>三、農業局於 103 年 2 月提供「大高好農產」資訊，包括本市農產品品項、產期及本市主要產地；因產量難以估算，農業局另有提供「各項作物種植面積」供參考。</p> <p>四、教育局於 103 年 4 月 18 日召開「高雄市研商學</p>

校午餐使用在地食材會議」，與會學校提議增加「共同生活圈」以落實低碳理念，會中決議增加「學校方圓 20 公里內」為「在地」，也可呼應碳足跡的考量。

五、依據 103 年 2 月農業局提供大高雄好農產資料，本市生產季節食材：

(一)蔬菜類：竹筍 4~10 月、玉米全年、洋蔥 1~2 月、白玉蘿蔔 11~3 月、大陸妹全年、青江菜全年、油菜全年、小白菜全年、不結球白菜全年、野蓮全年、牛番茄 1~12 月、薑 5~7 月、花椰菜 1~4 月及 8~12 月、胡瓜 1~4 月及 8~12 月、小黃瓜全年、苦瓜 4~8 月、菜豆 3~9 月、毛豆 4~6 月及 10~12 月、南瓜全年、番椒 1~12 月、絲瓜 3~11 月。

(二)水果類：香蕉 3~11 月、鳳梨 4~10 月、檸檬 1~12 月、小番茄 11~2 月、龍眼 7~8 月、芒果 4~8 月、凱特芒果 9 月、番石榴 1~12 月、紅龍果 6~11 月、李子 5~6 月、水蜜桃 4~5

				<p>月、木瓜 10~5 月、蓮霧 11~5 月、梅 3~4 月、荔枝（玉荷包）5~6 月、荔枝（黑葉）6~7 月、棗 11~2 月、洋香瓜 1~12 月、香瓜 1~12 月。</p> <p>六、綜上，教育局為推動學校午餐使用在地食材，以協助角色提供學校相關訊息，並透過農業局媒合之農會、農民團體、產銷班…等，提供學校採買在地食材之參考，藉以提升掌控食材來源安全及食用當地當季食材之諸多效應。</p>
--	--	--	--	--

高雄市議會第 1 屆第 7 次定期大會市政總質詢議員質詢事項答覆表
(103.5.28 高市府交運規字第 10333738400 號函復)

質詢日期	議員姓名	質詢事項	主辦機關 (協辦機關)	辦理情形
103.5.15	陳議員麗珍	大中路及翠華路口尖峰時段，各種車輛一併擠入慢車道，請拆除往明潭路方向快慢分隔島。	交通 局	<p>一、台 17 線翠華路及大中快速道路均為本市主要道路，尖峰時段交通量大，為改善該路口交通問題，本府交通局已將該路口納入「101 年高雄市易肇事路口及瓶頸路口改善委託研究案」，研析該路口交通問題並研擬相關改善措施。</p> <p>二、經分析，大中快速道路西向下匝道往高鐵站車輛及翠華路北上往高鐵站車輛，易由東轉北及南往北匯入慢車道與平面車道右轉機車爭道，因目前該路段慢車道寬度較為不足，致影響機慢車通行安全，爰前揭研究業建議拆除翠華路（大中二路－菜公一路）北向快慢分隔島，並劃設槽化線，俾擴大慢車道行車空間，及增設北向右轉站前南路、明潭路右轉車道，該改善圖說業於 102 年 12 月提供本府工務局養護工程處辦理。</p>

高雄市議會第 1 屆第 7 次定期大會市政總質詢議員質詢事項答覆表
(103.5.28 高市府社老福字第 10334631800 號函復)

質詢日期	議員姓名	質詢事項	主辦機關 (協辦機關)	辦理情形
103.5.15	陳議員麗珍	北區長青活動中心落成前，建議開放社會局富民長青 2 樓供長者使用。	社會局	本府社會局規劃設置北長青綜合福利服務中心案，已採 BOT 方式委託顧問公司辦理招商作業計畫，並完成可行性評估及先期規劃，刻進行招商作業，若招商順利預計於 106 年完成興建。 查本局富民長青中心 2 樓目前由保安大隊迅雷中隊、左營交通隊進駐使用，因警察局新建大樓預估於 104 年 2 月完工、2 樓保安大隊迅雷中隊及左營交通隊預計於 104 年下半年始搬遷。

高雄市議會第 1 屆第 7 次定期大會市政總質詢議員質詢事項答覆表
(103.6.3 高市府交停管字第 10333912700 號函復)

質詢日期	議員姓名	質詢事項	主辦機關 (協辦機關)	辦理情形
103.5.15	陳議員麗珍	左營新庄仔地區車輛停車位嚴重不足，造成民衆停車不便，拖吊車輛嚴格，應增設停車場及停車位。	交通 局	<p>一、爲有效維護道路功能、改善停車秩序，本府交通局依「停車場法」、「道路交通標誌標線號誌設置規則」等相關法規及實際需求設置路邊停車設施如紅、黃線及停車格，並持續檢討停車供需情形，規劃收費與禁停管理措施，而路邊停車格設置之考量包括路口、公車站、消防栓、車道等法定禁停區域或行車動線等因素。</p> <p>二、查左營新庄仔地區鄰近漢神巨蛋及瑞豐夜市商圈，屬本市社會經濟發展活絡地區，本府交通局已於周邊路邊設置 1,559 格停車格、公有路外平面停車場 535 格，並輔導民營停車場 2,302 格，共計 4,396 格，而區內之社區型道路未劃設禁停標線路段均可路邊停車，各公寓大廈建物亦有自設停車空間，再加上各公、民營停車場，經評估目前停車空</p>

				<p>間尚可滿足停車需求。</p> <p>三、考量道路空間有限，本府交通局將持續檢討當地停車供需、交通流量及商業活動特性等因素檢討，於路邊規劃適當停車空間或調整停車費率，以提高停車周轉率、滿足各路段停車及臨停需求，並於該區進行市有空地勘查及評估開闢停車場可行性，賡續輔導民間業者設立路外停車場以增加停車供給，適度改善商圈、景點等人潮熱區之停車問題。</p> <p>四、此外，本府持續推廣民衆使用公車、捷運等大衆運輸系統，積極建構大衆運輸路網，並建置輕軌捷運、公共自行車租賃站，鼓勵市民使用公共運具取代私人運具，以達私人運具減量、共同響應節能減碳的綠色運輸。</p>
--	--	--	--	--

高雄市議會第 1 屆第 7 次定期大會市政總質詢議員質詢事項答覆表
(103.6.5 高市府文博字第 10370211300 號函復)

質詢日期	議員姓名	質詢事項	主辦機關 (協辦機關)	辦理情形
103.5.15	陳議員麗珍	加強活化左營孔子廟空間，並增設閱覽室供民衆閱讀。	文化局	<p>左營孔子廟為結合蓮潭風景區、形成整體環潭旅遊動線，於 101 年至 102 年度辦理整修工程，工程完工後建物空間使用情形：一、大成殿：文物展。二、東廡：管理室（遊客服務中心）、孔子常設展覽、先賢先儒祭祀室及電氣室。三、西廡：先賢先儒祭祀室、委外空間及電氣室。</p> <p>為增進左營地區服務機能及蓮池潭周邊完善休憩空間，帶動地區整體發展，提供遊客及市民更好的生活環境與創造更大利益，特將西廡部分空間及龕門規劃委外經營，期望能在推動孔廟文化園區及文創商品之同時，提供參觀遊客及民衆服務以延長停駐時間。</p> <p>關於加強活化空間同時增設閱覽室提供民衆閱讀乙節，列入可行性評估，於既有空間提供更多元有效的發展。</p>

高雄市議會第 1 屆第 7 次定期大會市政總質詢議員質詢事項答覆表
(103.5.29 高市府警預字第 10333755000 號函復)

質詢日期	議員姓名	質詢事項	主辦機關 (協辦機關)	辦理情形
103.5.15	蘇議員琦莉	請針對全市監視器進行清查及統計，改善偏遠地區監視器嚴重不足之問題。	警察局	<p>一、100 年迄今，本市新建置監錄系統端賴「議員地方建設建議案」辦理，惟因偏鄉地區幅員遼闊，人口密度低，議員名額少，故建議額度相對不足。因此，本府警察局規劃分 5 年編列預算，以目前無建置監錄系統之里社區，優先辦理建置明（104）年編列預算新臺幣 2,937 萬 6,000 元，用達每里至少設置 1 組 16 支攝影機。</p> <p>二、本府警察局將函各分局全面清查本市各里無建置監錄系統之里社區，優先辦理建置，對於現已超過 2 組（32 支攝影機）之里社區，則暫緩增設。</p>

高雄市議會第 1 屆第 7 次定期大會市政總質詢議員質詢事項答覆表 (103.5.29 高市府社救助字第 10334666100 號函復)				
質詢日期	議員姓名	質詢事項	主辦機關 (協辦機關)	辦理情形
103.5.15	蘇議員琦莉	社工人員對於低收入戶認定之認知與實際情形脫節，請改善。	社 會 局	一、為使本市各辦理社會救助業務相關人員於審核時均能符合法規並兼顧申請家戶生活實際情形，更加落實社會救助精神，本府社會局辦理相關訓練、會議加強其專業知能，辦理情形如下： (一)每半年召開社會救助業務聯繫會報－針對各項審核應用法令、作業要點及實際案例、審核問題等進行討論與研議。 (二)每年召開低收入及中低收入戶等社會救助年度調查研商會議－說明社會救助各項津貼補助機制。 (三)不定期辦理社會救助業務審核作業教育訓練。 二、未來將持續辦理上開各項聯繫會議、研討會及教育訓練，以加強審核社工人員救助專業知能。

高雄市議會第 1 屆第 7 次定期大會市政總質詢議員質詢事項答覆表
(103.5.30 高市府教小字第 10333597100 號函復)

質詢日期	議員姓名	質詢事項	主辦機關 (協辦機關)	辦理情形
103.5.15	蘇議員琦莉	請加強偏鄉小校的軟硬體投資，保障偏鄉學生受教權及教育品質。	教育局	<p>〈國小部分〉</p> <p>一、在課程與教學部分：</p> <p>(一)「小校有春天」學科課程發展：</p> <ol style="list-style-type: none"> 1. 從 102 年度起襄佐小型學校經營出以領域課程為核心之學校本位特色，提供學校發展特色教學之資源以提升學生學習品質，發展之特色學科包含語文、數學、自然與生活科技等。 2. 實施對象：學生數 80 人以下或班級數 6 班以下之小型學校，103 年度補助實施學校共 11 校經費共計 64 萬 490 元；104 年度預計補助實施學校共 8 校經費約 26 萬 1,950 元。 <p>(二)「藝術與人文深耕計畫」：結合藝術家或專業藝文團體資源與學校藝文師資，深化學校本位藝術與人文課</p>

程推展，提供偏鄉學生豐富的藝文資源，103 年度補助 32 校申請之實施，共補助 120 萬元。

(三)教育優先區計畫：

倘學校符合「原住民學生」、「低收入戶、隔代教養、單親家庭、新移民子女之學生」、「學習弱勢學生」、「中途輟學」、「離島或偏遠交通不便」、「教師流動率」6 項指標比率偏高之學校，即可申請推展親職教育活動、補助學校發展教育特色成果、充實學校基本教學設備、發展原住民教育文化特色等經費。

二、在充實人力部分，九班以下之學校增置教師 1 人，103 學年度預計增置 60 人；另 9-20 班之學校亦增置行政人力 1 人，103 年度共置 66 人。另補助偏遠小學校裁併特殊偏遠交通車及柴山分校學生交通費經費，103 年共計補助 21 校，金額為 1,058 萬 9,534 元。

三、在活化閒置校舍部分：

(一)本市 23 處廢校活化現

仍持續積極處理，目前均在活化使用之中，目前亦組成學校空間清查小組，於 103 年 4 月 1 日起至 5 月 30 日止完成清查作業，並於 6 月 15 日前提出清查報告，7 月 1 日至 8 月 31 日由輔導小組至學校進行輔導建議，期盼協助各校有效活化閒置空間發揮最大效益。

(二)未來將依下列原則持續推動校園空間多元活化：

1. 配合本市社會局設置公共托嬰中心計 3 處，分別設立於新興國小、九如國小、愛群國小。
2. 積極配合教育部推動終身學習，輔導閒置空間學校辦理社會教育及福利等各項計畫。
3. 城鄉校地：規劃戶外生活訓練中心（大津分班）等，提供師生及市民使用。

〈國中部分〉

一、本市市立國中資本門 103 年度預算為新臺幣 3,9

				<p>90 萬元整，預算編列重點以永續校園、安全及友善的學習空間為基礎建設，優先編列項目為「永續校園整體規劃」、「健康安全環境設施」、「教師專業成長空間設置」、「教學設備更新」及「校舍安全改善」等補助重點。</p> <p>二、本市 103 年度資本門預算需求計 87 所市立國中（含完全中學 9 所）提報總需求為 2 億 4,479 萬 4,810 元整，該年度實際下授為 3,990 萬元整，工程補助 3,178 萬 6,000 元整，其他設備補助 811 萬 4,000 元整。</p> <p>三、其中弱勢偏遠小型學校共有 22 校，工程類核定補助 1,350 萬元，設備類核定補助 351 萬 5,000 元，總補助經費 1,701 萬 5,000 元整，佔總補助款比例為 42.64%，以加強改善偏遠小型學校的軟硬體設備，確保偏鄉學生受教權益及教育品質，進而縮短城鄉差距，落實照顧偏遠學校教育目的。</p>
--	--	--	--	---

高雄市議會第 1 屆第 7 次定期大會市政總質詢議員質詢事項答覆表
(103.5.27 高市府經秘字第 10332610800 號函復)

質詢日期	議員姓名	質詢事項	主辦機關 (協辦機關)	辦理情形
103.5.15	陳議員粹鑾	每個都市發展都有各自定位，如高雄展覽館要與台北有所區隔。	經濟發展局	<p>展覽產業之興盛關鍵在於「賣家價值」，即產業（供應商）具有群聚效果、產業根基雄厚，因此高雄展覽館發展方向應以開辦符合高雄產業利基的展覽，例如針對高雄既有的優勢產業、新興產業及地方文化創意資源（包括醫材、鋼鐵、螺絲、船舶、遊艇、文創影視、工作母機、港灣開發、海洋科技、農漁特產品、生物醫學…等），進一步開發為展覽活動，以強化並累積國際展覽品牌特色。</p> <p>若以會展城市觀點來看，台北市儼然定位為會展商務城市，而高雄因具有海洋港灣之特殊地理環境，本府預計將高雄打造成為國際港灣會展城市，以「海洋、專業、熱情」三大特色為會展城市品牌核心：</p> <p>一、海洋 Ocean：</p> <p>Ocean，高雄臨海優勢孕育出城市強大的藍海競爭力。海洋孕育今日高雄的繁盛，高雄不論在歷史發展與文化生活上</p>

			<p>都與海洋密不可分，以「海洋首都」聞名。本府規劃藉由海洋之力，運用港口與國際鏈結優勢、港口有利營造不同風情的會展活動，讓國際人士便利進出高雄參與會展活動。</p> <p>二、專業 Profession： Profession，提供專業會展籌劃能力，可突顯高雄歷經舉辦世界運動會（大型活動）、萬人獅子會（獎勵旅遊）、亞太城市高峰論壇（國際協會型會議）、扣件展及遊艇展（專業展），所累積出的高度會展專業能力。</p> <p>三、熱情 Passion： Passion，市民踴躍參與會展活動及濃厚人情味讓會展人士感受到溫暖與貼心服務。由世界運動會、亞太城市高峰會等活動再再看出高雄市民純樸熱情的特質，以及熱心參與國際事務，同時在這些會展活動中看到許多志工提供其專業能力、以支持會展順利舉辦。</p>
--	--	--	--

高雄市議會第 1 屆第 7 次定期大會市政總質詢議員質詢事項答覆表
(103.5.27 高市府經秘字第 10332610800 號函復)

質詢日期	議員姓名	質詢事項	主辦機關 (協辦機關)	辦理情形
103.5.16	蔡副議長昌達	<p>一、標竿企業廠商登記土地應該有一定比例，否則大間公司一圈完地，其實小公司只能挑選剩餘的。</p> <p>二、和發產業園區預登記保證金 3%，無息抵充應繳之完成使用保證金，未核准者，應無息退還。(建議改銀行定存單)</p> <p>三、非法工廠應輔導合法化，統一整合並設立專區</p>	經濟發展局	<p>一、標竿企業的範圍約佔 19.47% (18.02ha/92.52ha)，且其不僅限於大企業，高僱用人數(每 3,000 坪僱用 200 人)之中小企業也能順利成為標竿企業。</p> <p>二、和發產業園區預登記保證金 3%，是為避免廠商選地後又放棄而影響招商時程，造成開發成本提高，並非為賺取預登記保證金之利息，故廠商可用銀行定存單作為保證金。</p> <p>三、本次預登記之進駐廠商申請資格，除領有合法工廠登記廠商外，只要領有公司登記之廠商，亦可以此做預登記資格證明，故領有公司登記之未登記工廠且符合進駐產類別(機械、金屬製品、交通、電子電力等四大類廠商)亦可符合預登記資格，歡迎未登記工廠來申請，促使未登記工廠合法化。另，區位劃設的主要考量</p>

		<p>。</p> <p>四、有關和發產業園區廢水處理廠設置地點，建議遠離水源保護區。(工業輔導科)</p>		<p>有產業類別(污染型態)、坵塊大小、租售型態等因素，故不宜以專區之型態集中非法工廠。</p> <p>四、有關和發產業園區廢水處理廠設置於南基地(大發基地)，與北基地(和春基地)之淨水廠距離 1 公里以上，且以專管排放下游 7 公里處，遠離水源設施。另，淨水廠旁坵塊擬規劃給低污之產業類別，以加強污染之管制。</p>
103.5.16	蔡副議長昌達	<p>高雄展覽館目前展出活動有遊艇展及旅遊展等相關活動，經濟發展局是否為高雄展覽館展出活動整合推動窗口，及經發局於高雄展覽館展出活動扮演何種角色？(商業行政科)</p>	經濟發展局	<p>高雄展覽館為經濟部國際貿易局委由(取得經營權(OT))「高雄展覽館股份有限公司」營運，非本府所屬，但凡於高雄舉辦會展活動皆可透過本府經發局所設立「高雄市政府會展推動辦公室」作為會展產業服務單一諮詢窗口，相當於類似國外會展主要推動單位－國際會展局(CVB)之角色，提供專業、全方位之一條龍服務，主要功能如下：</p> <p>一、主動出擊：無論展覽或會議，在挖掘潛力新展或國際會議前，最重要也是最基本步驟就是進行案源開發。經分析後判斷此為潛力案源後(</p>

指有機會在高雄辦理展覽或會議者)，「高雄市政府會展推動辦公室」將專人親自拜訪，除向主辦單位進行可行性分析外，同時瞭解目前辦理會展活動可能面臨問題並協助解決。

二、協助支援：除主動出擊接洽之潛力案源外，另有許多會展主辦單位在推廣或舉辦會展活動時面臨到許多問題，為提供一條龍服務，「高雄市政府會展推動辦公室」已設置有免付費專線電話（0800-555019），隨時有專人接聽提供服務，必要時親自拜訪會展主辦單位或陪同場勘、協調其他單位。

三、整合府內資源、串連地方會展能量：所謂會展相關資源不僅限縮於「會議」、「展覽」或「獎勵旅遊」，舉凡經濟、交通與觀光相關單位，例如：高雄市政府觀光局、交通局、文化局等，或多或少牽涉到國際會展人士在高雄之食衣住行樂，因此與本府相關單位建立聯絡網絡，持續瞭解其最新動態及資

				<p>源提供情形，以協助會 展主辦單位取得充分高 雄會展相關資源，同時 促進政府資源有效整合 利用。</p>
--	--	--	--	--

高雄市議會第 1 屆第 7 次定期大會市政總質詢議員質詢事項答覆表
(103.5.28 高市府交運設第 10333787600 號函復)

質詢日期	議員姓名	質詢事項	主辦機關 (協辦機關)	辦理情形
103.5.16	蔡副議長昌達	建議 BRT 可延伸至林園。	交通 局	<p>一、為推動本市公車捷運系統建置計畫，及考量沿海路為捷運紅線延伸路廊及臨海工業區通勤要道，大型車輛行駛比例較高，為有效移轉私人運具旅次至大眾運輸系統，本府交通局於 101 年規劃推動沿海路 BRT 計畫，初步建議路線由捷運小港站→沿海二、三路→獅子公園，全長約 6.7 公里，總工程經費概估約 4.9 億元。</p> <p>二、沿海路 BRT 已於 102 年度爭取交通部公路公共運輸發展計畫經費 300 萬元補助辦理可行性分析，惟未獲該部核定補助；本府交通局將積極爭取交通部經費補助辦理可行性分析。</p>

高雄市議會第 1 屆第 7 次定期大會市政總質詢議員質詢事項答覆表 (103.5.30 高市府環南資字第 10370356300 號函復)				
質詢日期	議員姓名	質詢事項	主辦機關 (協辦機關)	辦理情形
103.5.16	蔡副議長昌達	環保局南區資源回收廠 103 年 5 月 9 日爆炸案，現在是否已重新啓爐？未來如何管制進廠廢棄物品質？	環境保護局 (南區資源回收廠)	<p>南區廠於 5 月 8 日下午 5 時 10 分左右發生 2 號焚化爐爆炸火災，本廠立即進行緊急停爐作業，因為在第一時間進行全廠緊急停爐程序，故設備損害範圍未進一步擴大，同時進行設備檢查及故障設備搶修工作，故能於次日(5/9)恢復 1 座焚化爐及汽輪發電機運轉，5 月 10 日完成第 2 座焚化爐運轉。</p> <p>南區廠目前以優於法規檢查頻率加強焚化廠垃圾落地檢查次數，以達檢查與嚇阻之效，惟仍難杜絕有心、蓄意夾帶危害物者之故意行爲，故本廠計畫近期將再建置垃圾檢查輸送帶及檢查樓梯等設備，以進行更有效之垃圾檢查工作。</p> <p>另本廠亦將加強人員教育訓練，包含對危險、易爆炸物質之辨識與宣導，同時加強對清除業者之法規宣導，避免其載運違規廢棄物進廠。</p>

高雄市議會第 1 屆第 7 次定期大會市政總質詢議員質詢事項答覆表
(103.6.3 高市府交運管字第 10333854700 號函復)

質詢日期	議員姓名	質詢事項	主辦機關 (協辦機關)	辦理情形
103.5.16	蔡副議長昌達	橘 22 公車路線規劃尙有不妥之處。	交 通 局	<p>一、爲服務翁園里附近民衆，目前橘 22 公車改行駛：捷運大寮站－中正路－前庄路－仁愛路－八德路－光明路－溪寮路－鳳屏二路－江山路。新增福德祠、方厝、打鐵店街口、老人文康中心及翁園等 5 站，並已於 5 月 15 日開始營運。</p> <p>二、有關橘 22 行駛光明路不行駛打鐵店街及文華街係因打鐵店街道路較狹小，行車不便，且目前該路線新增設之「打鐵店街口站」及「翁園站」可服務當地居民，另於 5 月 19 日開始新增橘 21B 早上 1 車次，以符合翁園里月天寺附近民衆上班、上學之需求。本府交通局將視當地道路條件及民衆反映狀況，作爲日後路線調整之參考。</p>

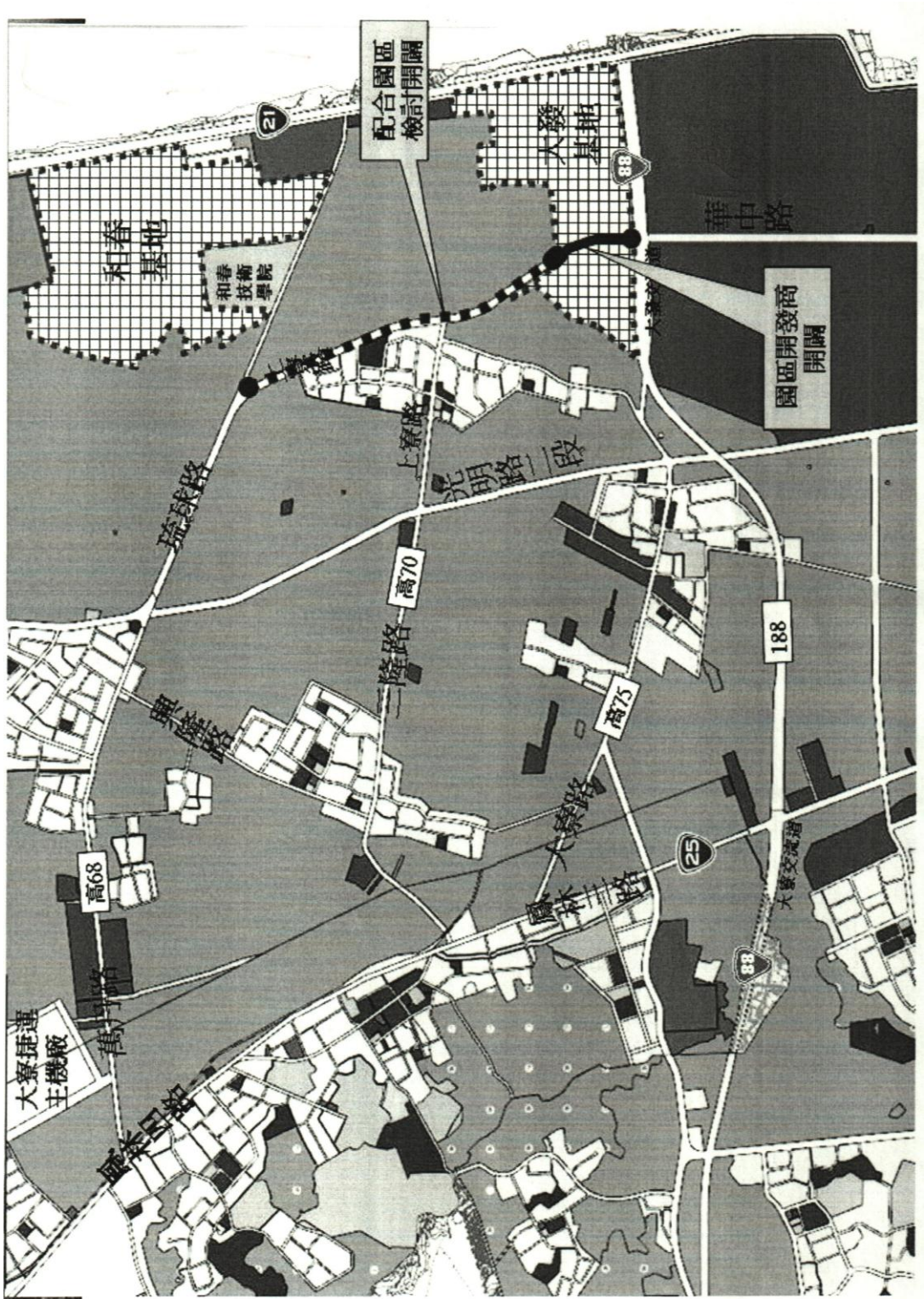
高雄市議會第 1 屆第 7 次定期大會市政總質詢議員質詢事項答覆表

(103.6.4 高市府民基字第 10331210400 號函復)

質詢日期	議員姓名	質詢事項	主辦機關 (協辦機關)	辦理情形
103.5.16	蔡副議長昌達	後庄里活動中心環境設備簡陋，通風不佳，請改善。	民 政 局	一、刻正由民政局安排市長行程至現場勘查。 二、屆時將邀請地方各級民代蒞臨指導，因該活動中心屬老人活動中心，將一併邀其主管機關（社會局）及管理機關（大寮公所）共同與會研議改善事宜。

高雄市議會第 1 屆第 7 次定期大會市政總質詢議員質詢事項答覆表
(103.6.16 高市府工新字第 10334073000 號函復)

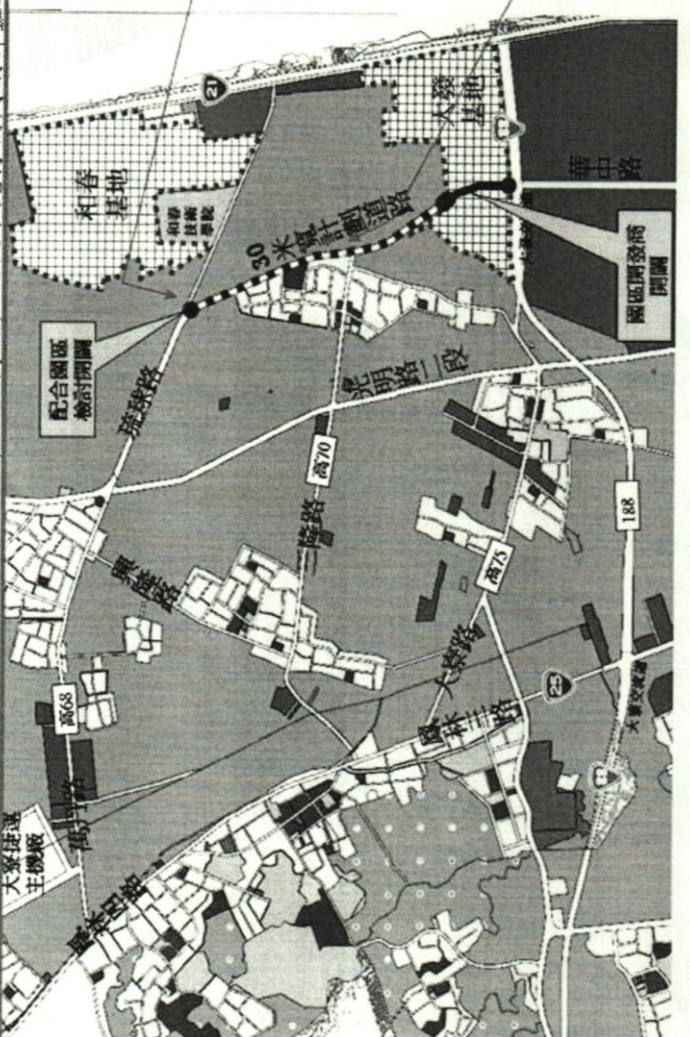
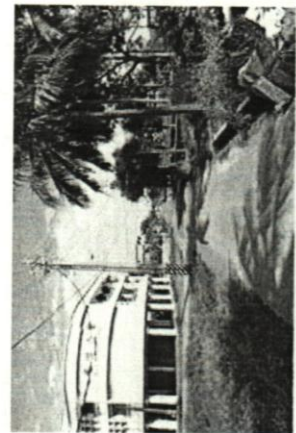
質詢日期	議員姓名	質詢事項	主辦機關 (協辦機關)	辦理情形
103.5.16	蔡副議長昌達	請拓寬和發園區 30 米聯外道路。	工 務 局	和發園區 30 米聯外道路係屬「大坪頂以東地區都市計畫」之計畫道路，自台 88 往北至高 68 線（琉球路），其中園區範圍內部分長約 350 公尺，將於園區開闢時一併辦理，而園區範圍外部分長約 1,560 公尺（含箱涵 250 公尺），開闢總經費約 7 億 3,400 萬元（土地費 4 億 6,649 萬元、地上物費 2,500 萬元、施工費 2 億 2,290 萬元（含箱涵 1,230 萬元）、設計監造費 1,624 萬、工管費 337 萬元），本案已提報內政部營建署「生活圈道路交通系統建設計畫（市區道路）4 年（104-107 年）」計畫，爭取中央補助。





大寮和發產業園區範圍外往北至高68線
大寮和發產業園區聯外道路開闢工程

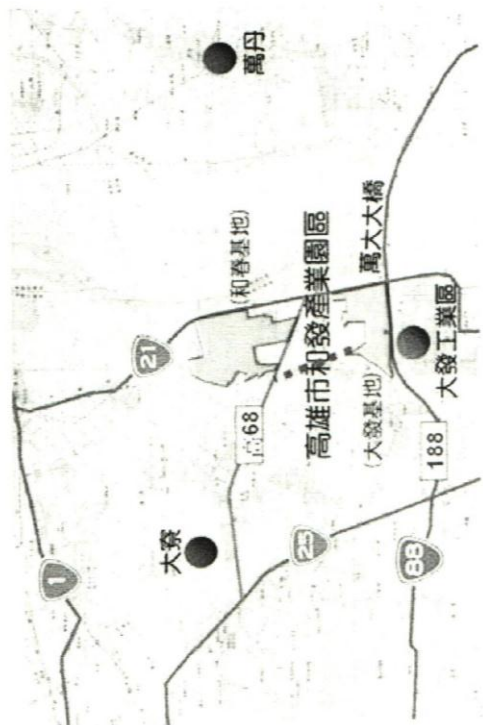
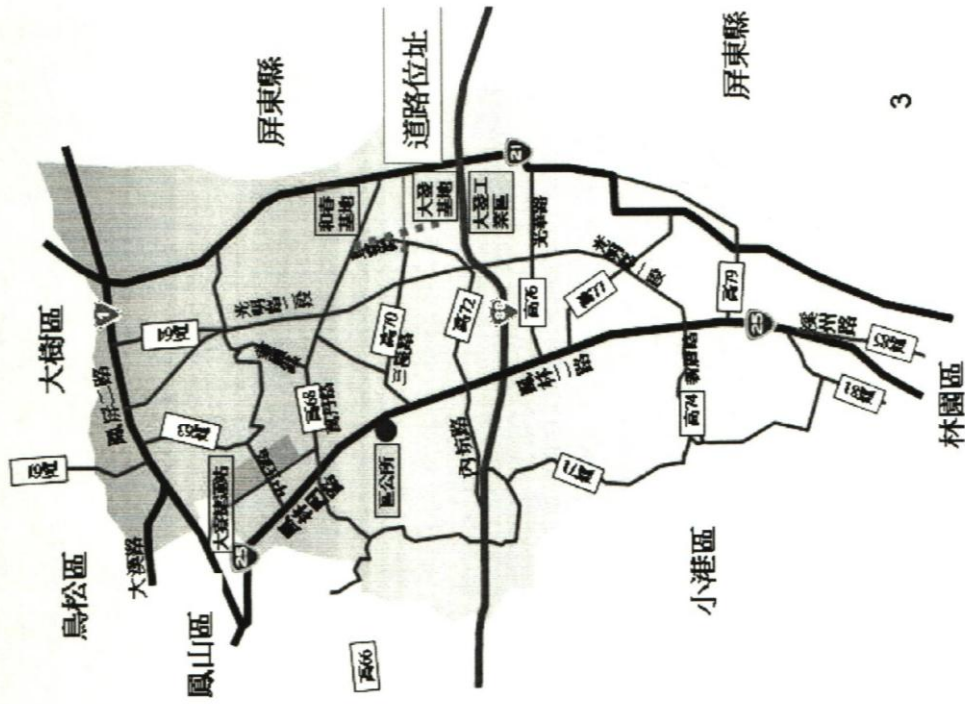
工程範圍 (琉球路)	7億3400萬元	<p>說明</p> <p>1. 屬「大坪頂以東地區都市計畫」內，自和發產業園區大發基地範圍外往北至高68線(琉球路)串連和春基地，長約1560公尺(含箱涵250公尺)，部分路寬5-8公尺，都市計劃寬30公尺，將採一般徵收方式辦理開闢，大發基地範圍內30公尺寬道路由園區自行開闢。</p> <p>2. 總經費約7億3400萬元(土地費4億6649萬元、地上物費2500萬元、施工費2億2290萬元(含箱涵1230萬元)、設計監造費1624萬、工程費337萬元)，104年先行編列設計監造1624萬，不足款項俟後年度續編列</p>
經費		





高雄市政府工務局新建工程處
construction office Bureau of Public Works

本府計畫於大發工業區北側54.32公頃及和春技術學院北側81.81公頃之台糖農場用地推動編為工業區，總面積136.13公頃，即「和發產業園區」，高期望因應產業發展情勢，協助在地優勢產業朝向高值化發展；園區基地有兩處即和春基地與大發基地，和春園區預計105年完工，大發園區預計107年完工，產業腹地提供92.52公頃用地(廠商約80家)，就業人數引進就業人口約10,000人(和春基地6,200人、大發基地3,800人)，公共投資興闢43.61公頃公共設施，經營效益年產值350億元，園區開發之後，增加年營業稅(17.5億元)、年營業稅(5.95億元)、年個所稅(4.06億元)、房屋稅、地價稅等稅收。為產業發展需要提高區域道路服務水準，故配合開闢園區周邊道路。



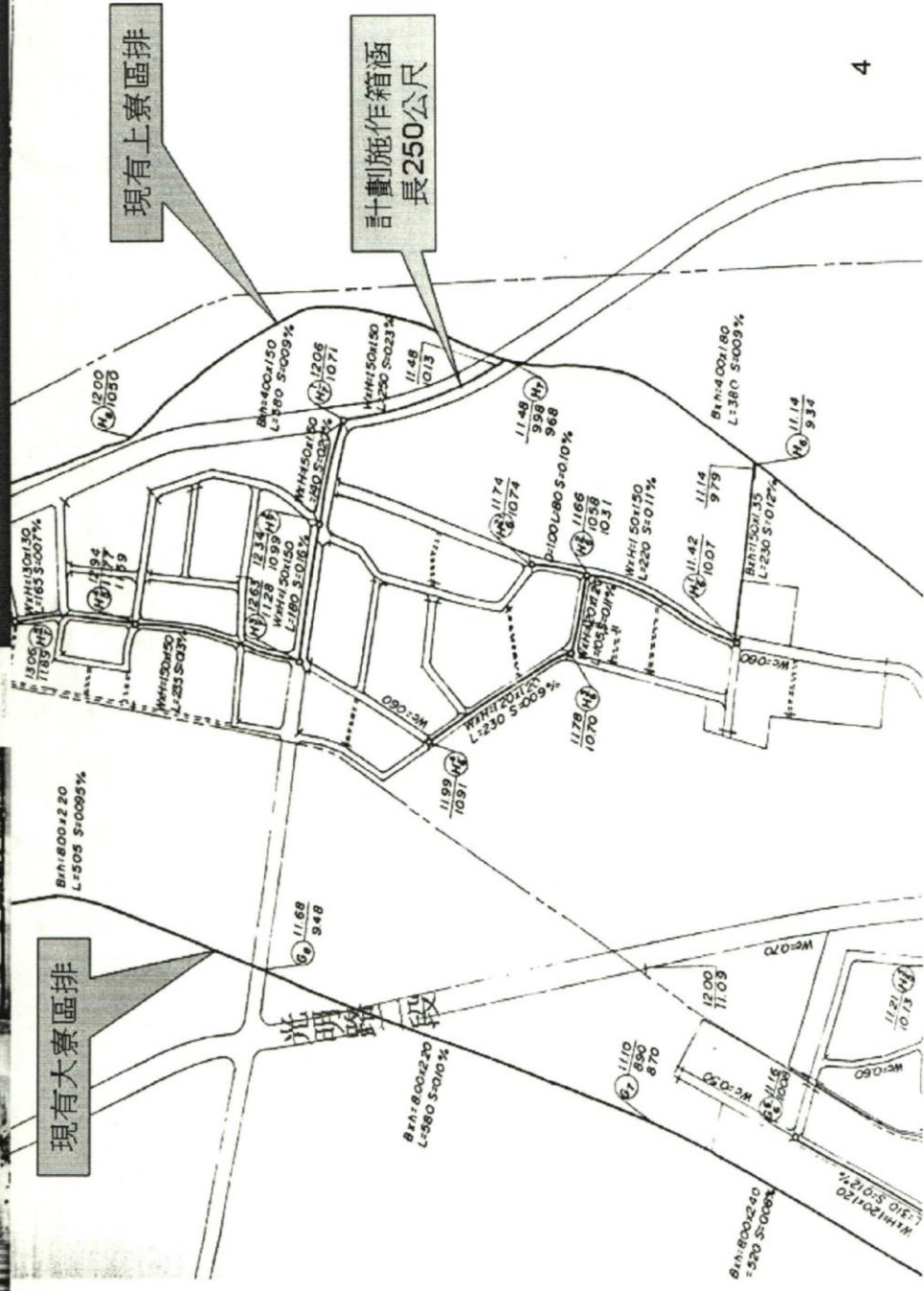
高雄市政府工務局新建工程處
construction office Bureau of Public Works



現有大寮區排

現有大寮區排

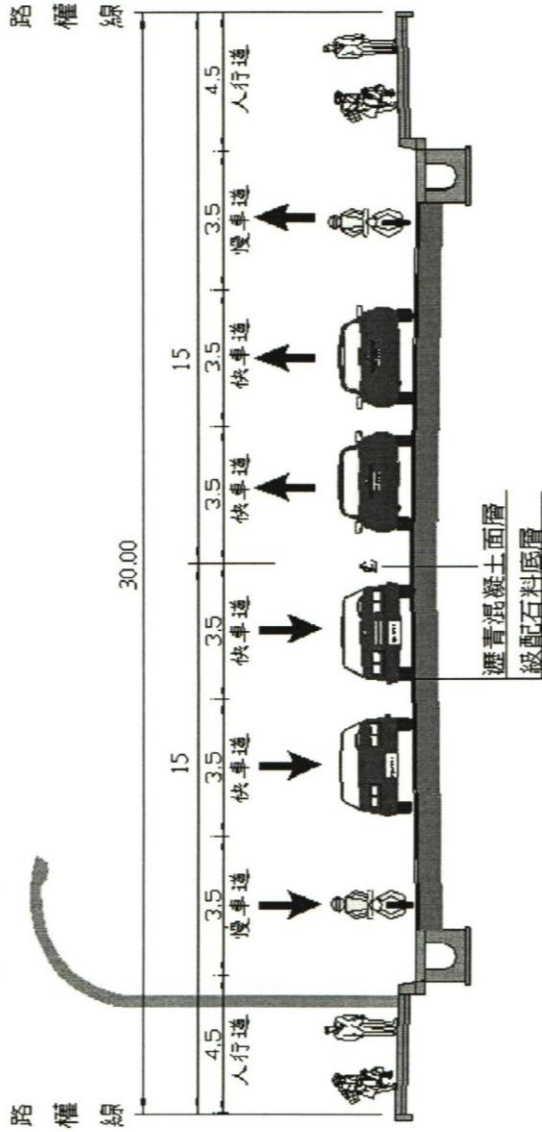
計劃施作箱涵
長250公尺





斷面配置及工程效益

- 1、提高區域道路服務水準。
- 2、打通本市大寮區道路網絡，促進交通流暢。
- 3、強化高雄地區產業網絡，提升優勢產業競爭力。
- 4、滿足區域性產業空間發展需求。
- 5、促進廠商投資意願，增進地方經濟繁榮。



30M道路標準橫斷面圖(草案)

高雄市議會第 1 屆第 7 次定期大會市政總質詢議員質詢事項答覆表 (103.5.26 高市府水市一字第 10333212800 號函復)				
質詢日期	議員姓名	質詢事項	主辦機關 (協辦機關)	辦理情形
103.5.16	李議員喬如	一、台泥開發案進度如何？滯洪池並非治水唯一方法，歷年大水災瞬間雨量大，仍會造成附近淹水。 二、鼓山運河整治工程，鼓山河左岸地上物補償建議隨著物價要有所調整。	水利局	一、台泥開發案辦理情形答覆： 為配合台泥廠區都市計畫變更案預定審議通過（含環評）期程，台泥廠區滯洪池及山邊溝規劃設計及施作期程原定 105 年啓動；經台泥公司於第 30 次市都委會允諾「計畫區內涉及排水防洪所需之公共設施用地，同意先行無償提供市府施作水利設施」。本府水利局為加速山邊溝及滯洪池改善期程，於本年度籌措經費 832 萬 5,000 元辦理「台泥廠區明渠及滯洪池工程委託設計及監造服務」，該案已於 103 年 4 月 30 日完成選商作業，並於 103 年 5 月 6 日召開基本設計原則會議辦理設計作業，後續將於 104 年籌措經費以分標方式辦理滯洪池及明渠工程，倘經費可於 104 年到位，預計 106 年底完成整體改善工程。

				<p>因應極端氣候影響，本局積極推動「綜合治水」，以「上游保水、中游減洪、下游防洪」概念落實於本市治水防洪作業上，然現今極端氣候環境已非用單一工程手段可處理，且工程手段治水防洪必有一定程度保護標準，非能無限制承納超大豪雨所帶來之水體，為此，水利局亦積極提昇災害應變能力，以非工程手段來達成減災、避災之目標。</p> <p>二、鼓山運河用地地上物補償辦理情形答覆：</p> <p>本府之地上物補償爰依據「高雄市舉辦公共工程拆遷補償及救濟自治條例」、「高雄市農作改良物及畜產遷移補償費查估標準」、「高雄市水產養殖物遷移補償費查估標準」等標準辦理。</p>
--	--	--	--	---

高雄市議會第 1 屆第 7 次定期大會市政總質詢議員質詢事項答覆表
(103.5.27 高市府都發規字第 10332423400 號函復)

質詢日期	議員姓名	質詢事項	主辦機關 (協辦機關)	辦理情形
103.5.16	李議員喬如	台泥開發案除優先施作鼓山台泥滯洪池外，請市府督促台泥在 1 年內進行廠區淨空及綠美化。	都市發展局	<p>一、鼓山台泥廠土地都市計畫變更案市都委會已審議通過，現於內政部都委會審議中。</p> <p>二、本府已要求台泥公司提供鼓山運河土地及變更範圍內涉及排水防洪所需之公共設施用地，先行無償提供予本府施作水利設施；另於都市計畫發布實施後 1 年內，進行廠區建物拆除清理及基地綠美化，改善當地實質環境，並對於具建築特色的台泥紅樓倉庫及石灰窯予以保留。</p>

高雄市議會第 1 屆第 7 次定期大會市政總質詢議員質詢事項答覆表
(103.5.30 高市府觀發字第 10330956400 號函復)

質詢日期	議員姓名	質詢事項	主辦機關 (協辦機關)	辦理情形
103.5.16	李議員喬如	建議南旗津地區開發觀光建設，投入建設資源，海岸應造灘及整灘、風車公園應增設海洋石雕，推展海洋生態教育，辦理大型觀光活動，引進熱氣球活動、水上腳踏車等無污染水上活動，以促進其發展，俾旗津地區南北平衡。	觀光局	<p>本府觀光局近年來陸續在旗津投入各項多元觀光休憩建設，如旗津海岸公園、旗津風車公園及旗津踩風大道、旗津海岸公園修復工程施作規劃等，並配合辦理旗津海岸公園規劃陸域亮點及水域活動，期使旗津成爲現代化國際級海洋度假景點。</p> <p>旗津海岸公園整體改善計畫，計畫範圍涵蓋旗津海水浴場以南至風車公園間之場域，三年(102~104年)分年分期建設，辦理旗津海岸公園整體規劃及水際護堤工程、護堤頂散步道工程及海岸植栽工程等整建工程。</p> <p>旗津水域遊憩活動推廣部分，因旗津水域活動場域係爲海水域場，爲引入更多元之水域暨沙灘遊憩活動，刻正辦理委託經營事宜，以吸引更多遊客暢遊旗津之際，除徜徉海洋風光之外，還能體驗水域暨沙灘遊憩活動，增添趣味性，亦帶動當地商機及增加經濟產值。另有關熱氣球飛行、繫留活動均受限於天候和風速，若風速超過</p>

				<p>三級以上，將會限制升空飛行，爰此，發展旗津熱氣球活動尚需專業團隊評估可行性。</p>
--	--	--	--	---

高雄市議會第 1 屆第 7 次定期大會市政總質詢議員質詢事項答覆表
(103.5.30 高市府教小字第 10333648800 號函復)

質詢日期	議員姓名	質詢事項	主辦機關 (協辦機關)	辦理情形
103.5.16	李議員喬如	<p>一、美術館國小流標 4 次，104 學年度是否能順利招生，並請讓該地區學童就近入學。</p> <p>二、請說明目前東一路道路都市變更情形如何？建議在現有美術館國小興建工程中，追加圖書館、室內活動中心等，增加社區的公共利益。</p>	教育局	<p>一、本案於 103 年 4 月 18 日經歷四次流標後，教育局旋即召開流標檢討會議，除檢討發包策略已採建築工程及水電工程分開招標外，亦參考營建物物價指數漲幅，透過調整追加預算方式，提高廠商合理利潤來增加廠商投標意願。</p> <p>二、本案 103 年 5 月 20 日進行開標作業，因投標廠商家數不足而流標，目前代辦機關（新工處）已於 103 年 5 月 26 日將建築工程重新上網公告，預計於 103 年 6 月 6 日進行開標作業。</p> <p>三、倘發包順利，教育局與代辦機關將協調廠商增加工人數量，提趕工計畫，朝 104 學年度招收龍水里一年級新生為目標努力趕工。</p> <p>四、有關青海段 270（部分東一路路段）及 271 地號變更為學校用地之都更案，教育局擬定替代方案盼透過道路用地（270</p>

				<p>) 與廣場用地 (271) 互換之替代方案，除提升校地面積外亦可保留消防救災道路用地之雙贏策略，持續與社區居民妥適溝通，以期滿足學童就學空間及社區居民期待。</p> <p>五、本案倘與社區居民取得共識，所變更之學校用地亦規劃為綠帶亦可提供社區居民休閒遊憩之空間，亦屬社區公共利益為導向。</p> <p>六、惟後續倘規劃圖書館抑或里活動中心，應再評估考量學生學習活動空間是否充裕，以及相關局處（文化、民政）之建設經費設置區域等相關因素，再評估研議。</p>
--	--	--	--	--

高雄市議會第 1 屆第 7 次定期大會市政總質詢議員質詢事項答覆表
(103.5.29 高市府環土字第 10335673300 號函復)

質詢日期	議員姓名	質詢事項	主辦機關 (協辦機關)	辦理情形
103.5.16	黃議員石龍	中油高雄煉油總廠雨污水未分流、貯存及處理設施設計量不足，環保局處新台幣 1,577 萬元，目前案件辦理進度如何？	環境保護局	有關中油公司高雄廠遭本府環保局裁處新台幣 15,777,095 元，業已繳納完畢，該公司不服本府環保局處分及訴願決定內容提起行政訴訟案，已於 103 年 4 月 15 日由高雄高等行政法院進行準備程序。

高雄市議會第 1 屆第 7 次定期大會市政總質詢議員質詢事項答覆表
(103.5.29 高市府環土字第 10335851300 號函復)

質詢日期	議員姓名	質詢事項	主辦機關 (協辦機關)	辦理情形
103.5.16	黃議員石龍	德民橋下的工廠廢水，雖檢測結果符合標準，但色澤及泡沫部分應責請廠商改善，避免民衆恐慌。	環境保護局	<p>一、有關德民橋下的工業廢水所造成色澤及泡沫部分，經本府環境保護局於德民橋下涵洞採樣檢驗結果如下：</p> <p>(一) 103 年 4 月 24 日採樣檢驗結果：氫離子濃度指數 (PH) 7.0、懸浮固體 (SS) 9.2mg/L、生化需氧量 (BOD) 16.8mg/L、化學需氧量 (COD) 45.1mg/L、氨氮 (NH₃-N) 7.95 mg/L、陰離子界面活性劑 (ABS) 0.57mg/L 及銅、鋅、總鉻、鎳等重金屬均屬微量，尚符合放流水標準。</p> <p>(二) 103 年 4 月 27 日採樣檢驗結果：氫離子濃度指數 (PH) 7.6、懸浮固體 (SS) 7.1mg/L、生化需氧量 (BOD) 5.4mg/L、化學需氧量 (COD) 22.8mg/L、氨氮 (NH₃-N) 8.37mg/L、陰離子界面活性劑 (ABS) 0.31mg/L 及銅、鋅、總鉻、鎳等重</p>

				<p>金屬均屬微量。</p> <p>二、經採樣觀察水色為清澈透明並無明顯色澤，有關泡沫部分可能係因生活污水中含有界面活性劑（濃度各為 0.57mg/L、0.31mg/L，放流水標準為 10mg/L），且水流由高處往低處衝擊，因此易產生泡沫。</p> <p>三、針對該涵洞上游之列管事業，放流水倘產生明顯之泡沫，本府環境保護局將會增加檢驗（界面活性劑）項目，倘檢測結果超過放流水標準者將依法告發，並限期改善並輔導廠商加強廢水處理操作，以杜絕不法。</p>
--	--	--	--	--

高雄市議會第 1 屆第 7 次定期大會市政總質詢議員質詢事項答覆表
(103.5.28 高市府都發住字第 10332458700 號函復)

質詢日期	議員姓名	質詢事項	主辦機關 (協辦機關)	辦理情形
103.5.19	蔡議員金晏	建議市府在捷運沿線的橋頭新市鎮、岡山及大寮主機廠規劃合宜住宅。	都市發展局	<p>一、為使高雄成為最理想的宜居城市，須推動優質合理價位住宅，並避免標籤化。</p> <p>二、本府已針對本市捷運沿線城郊區，及新開發大面積土地（如大寮捷運機廠、岡山大鵬九村），進行都市計畫作業，俾未來提供可興辦捷運住宅土地，供民衆多元選擇。</p>

高雄市議會第 1 屆第 7 次定期大會市政總質詢議員質詢事項答覆表 (103.6.17 高市府財管字第 10331338200 號函復)					
質詢日期	議員姓名	質詢事項	主辦機關 (協辦機關)	辦理情形	
103.5.19	蔡議員金晏	針對 103 年總預算爭議案，議會基於為市民看緊荷包之權責，謹慎審查預算，從小組的嚴格審議及二、三讀會的冗長審查，並非狂刪預算，但有些曾服務於市府團隊有意參選者，卻對議會進行惡意抹黑，或多、或少造成對立，府會不應有太多的口水，更要彼此尊重，議會絕不會無理刪除總預算。	財政局	一、本市 103 年度地方總預算案，係本量入為出原則依法編列，並於合併後連續第 4 年採取支出縮減措施，刪減基本維持運作必要項目 20% 及其他項目 30%，而其他項目經 4 年縮減後累積刪減幅度更已達 52%，另特別費累計降低 30%、員額精簡累計 7%。 二、對於議會審議歲入預算案期間之質疑，雖經本府多次說明各項歲入預算均為合理編列，並無虛列，且所有預算都是編在刀口上，惟議會仍決議刪減歲入預算 57 億元及歲出預算 2.8 億元，並由市府自行調整歲出不平衡數 54 億元。 三、為求府會和諧，本府仍依議會決議調整，以期降低對立，並透過提送追加（減）預算案，與議會誠意進行溝通、謀求共識，保障市民權益。	

高雄市議會第 1 屆第 7 次定期大會市政總質詢議員質詢事項答覆表
(103.5.23 高市府衛秘字第 10334660200 號函復)

質詢日期	議員姓名	質詢事項	主辦機關 (協辦機關)	辦理情形
103.5.19	陳議員玫娟	工友缺額進用原則為何？三民區衛生所工友出缺遞補情形如何？可否遴用約聘僱人員？	衛生局	<p>一、本府衛生局暨其所屬機關之工友缺額進用係依「高雄市政府事務勞力替代措施推定方案」第 5 條第 2 項：…工友及技工如屬超額，應出缺不補；如非超額，其缺額進用應由本機關學校工友及技工轉化或由其他機關學校移撥。</p> <p>二、三民區衛生所工友林○卿自 103 年 4 月 2 日起退休生效，查本府於 100 年 10 月 28 日函訂之「高雄市政府所屬各機關職工員額設置數一覽表」，該所職工設置數為工友 2 名、技工 1 名。林員退休後該所僅有工友 1 名，依核定數尚可進用工友 1 名，並無超額情形。其進用程序說明如下：</p> <p>(一)依高雄市政府事務勞力替代措施推定方案第 5 條第 2 項規定，該所擬定徵才資料後函請本府秘書處上網公告，並由機關首長</p>

				<p>圈選面試委員組成甄審委員會，期限內有 2 人投遞履歷應徵，1 人符合資格，經委員面試後未達到僱用標準，爰再行公告徵才資訊。</p> <p>(二)第二次公告後，共有 3 人投遞履歷，3 人均符合面試資格，經通知於 103 年 5 月 7 日來所面試後，依成績高低由機關首長圈選 1 人，103 年 5 月 9 日去函對方機關同意於 7 月 10 日過調，俟三民區衛生所核發僱用通知書後完成轉僱事宜。</p> <p>三、依說明二規定，工友缺額進用應由原機關學校工友及技工轉化或由其他機關學校移撥，約僱人員並非現職工友，自非遴用之對象。</p>
--	--	--	--	--

高雄市議會第 1 屆第 7 次定期大會市政總質詢議員質詢事項答覆表
(103.5.26 高市府交停工字第 10333697200 號函復)

質詢日期	議員姓名	質詢事項	主辦機關 (協辦機關)	辦理情形
103.5.19	陳議員玟娟 曾議員俊傑	建議左營區福山里水利會閒置土地規劃停車空間。	交通 局	<p>一、經查所建議左營區菜公段一小段 402 地號土地，係位於左營區民族一路 1101 巷及重愛路 22 巷口西北方，面積約為 4,952 平方公尺，管理機關為財政部國有財產署。</p> <p>二、另查周邊區域尚有福山國小地下停車場提供停車格位 463 格（使用率約 7~8 成）及周邊道路（民族一路、自由四路及重愛路）路邊停車位提供 293 格（使用率 6~7 成），其停車供給尚足敷需求。倘該用地闢建為臨時停車場使用，依現行國有財產署規定須以合作闢建方式進行，惟該署要求日後營運收益分配需 65%歸國產署、35%歸本府，經評估將使本項投資興建案產生虧損，其開闢效益將不具可行性，爰建議可由國有財產署自行辦理委外標租興闢停車場使用。</p>

高雄市議會第 1 屆第 7 次定期大會市政總質詢議員質詢事項答覆表
(103.5.28 高市府交停管字第 10333798900 號函復)

質詢日期	議員姓名	質詢事項	主辦機關 (協辦機關)	辦理情形
103.5.19	陳議員玟娟 曾議員俊傑	本市汽、機車公有停車格位供需比差異過大，相關政策實施應規劃好相關配套措施。	交通 局	<p>一、為有效維護道路功能、改善停車秩序，本局依「停車場法」、「道路交通標誌標線號誌設置規則」等相關法規及實際需求設置路邊停車設施如紅、黃線及停車格，並持續檢討停車供需情形，規劃收費與禁停管理措施，而路邊停車格設置之考量包括路口、公車站、消防栓、車道等法定禁停區域或行車動線等因素。</p> <p>二、本府於 103 年 1 月 23 日修訂「高雄市政府整理機車慢車停放秩序實施要點」係規範人行道劃設機車停車格之條件，可劃設之地點包括道路路邊及寬度超過 3 公尺以上之人行道，而騎樓除設立禁停標誌者外，仍可照舊停放一列機車，此外，本市市區位於騎樓、人行道及道路可停車區域約有 30 萬格以上之機車停車空間，而汽、機車於市區之社區</p>

型道路及市郊多數未劃設禁停標線之路段均可路邊停車，各公寓大廈建物亦有自設停車空間，再加上各公、民營路外停車場，經評估本市停車空間尚可滿足汽、機車停車需求。

三、為維護行人路權，本市自 101 年起採階段性逐步推動機車退出人行道，優先於捷運沿線、商業活動頻繁及機車停車需求較高區域實施，依序有 5 處商圈、20 所大專院校及 14 所教學醫院等，實施前均與當地充分溝通，實施後大幅改善行人步行環境，並持續檢視停車供需情形研議調整當地停車空間，同時積極建構完善大眾運輸路網，推動「公車任意搭」持一卡通免費坐公車等多項大眾運輸便利措施，鼓勵民眾多加搭乘公共運輸系統、取代私人運具，改變及培養民衆轉乘習慣。102 年本市更獲內政部「市區道路人行環境無障礙考評實施計畫」評定實際作為 93.32 分，為全國第一名，其中機車退

				<p>出人行道項目表現優良，受到評審委員及市民肯定。</p> <p>四、本府交通局將持續檢討各級學校、熱門景點等重要人潮步行空間為示範地區，並優先針對人行道寬度未達 3 公尺但劃有機車停車格位之路段（占本市市區機車停車空間不到 2%）進行供需調查，於路邊規劃適當停車空間，並提供健全的大眾運輸、滿足用路人之運具需求後，再實施機車退出人行道及後續執法，以維護用路人車安全，助益市容美化。</p>
--	--	--	--	--

高雄市議會第 1 屆第 7 次定期大會市政總質詢議員質詢事項答覆表
(103.6.4 高市府環稽字第 10336040100 號函復)

質詢日期	議員姓名	質詢事項	主辦機關 (協辦機關)	辦理情形
103.5.19	陳議員玟娟 曾議員俊傑	愛河水質不佳，從愛河之心至河堤社區之河段，水色經常呈現乳白色或其他七彩顏色，請環保局加強查察。	環境保護局	<p>一、本府環境保護局刻正積極執行「103 年度愛河流域水污染稽查計畫」，以該流域列管電鍍、金屬表面處理業等高污染行業為強力稽查對象，統計 103 年 2 至 5 月執行成果共稽查 98 件次、採樣 30 件次、裁處 2 件次，總裁處金額新台幣 74 萬元，103 年 5 月份稽查發現愛河流域其中 1 家事業因繞流排放未經處理暗紅色廢水，嚴重污染愛河水質，將裁處最高罰鍰新台幣 60 萬元並勒令停工。</p> <p>二、本府環境保護局仍將戮力執行上開稽查計畫，並利用儀器進行放流水監控，必要時，會同環、檢、警聯盟共同打擊違法排放情事，倘有涉及刑責部分，一併函送地檢署依法偵辦，以期嚇阻不肖業者違法偷排的僥倖心態。</p>

高雄市議會第 1 屆第 7 次定期大會市政總質詢議員質詢事項答覆表
(103.6.9 高市府經秘字第 10332761200 號函復)

質詢日期	議員姓名	質詢事項	主辦機關 (協辦機關)	辦理情形
103.5.19	陳議員玟娟	左營榮總附近停車車位不足，建議將附近公有市場用地劃設為停車場用地使用。	經濟發展局	<p>一、本府經發局權管之灣市 38 市場用地於 103 年 2 月 28 日收回管理，該用地位於榮總路與榮耀街交接，榮總醫院側門正對面，本用地區位佳，人潮車潮眾多。</p> <p>二、該用地都市計畫使用分區為市場用地，面積 1,980.56 平方公尺（約 600 坪），102 年公告地價為 12,489 元/平方公尺，103 年公告土地現值為 49,535 元/平方公尺，使用現況為空地，目前圍籬管理中。</p> <p>三、市場用地作停車場使用須考量相關法規限制，如「高雄市市有財產管理自治條例」、「停車場法」及「高雄市公共停車場管理自治條例」，本府經發局已研析相關法規辦理標租作業，預作平面式臨時路外公共停車場使用，預計規劃 55 至 65 停車格位，以紓解榮總周邊停車空間不足問題。</p>

				<p>四、本用地長期規劃依促參法辦理民間參與公共建設之開發，本府經發局將辦理政策公告由民間廠商自行規劃申請參與。</p>
103.5.19	陳議員玫娟	<p>左營區福山社區重愛公園旁空地為水利會所有，請相關單位（經發局、都發局及地政局）與水利局協調，建議規劃臨時市場及停車場，以安置附近流動攤販，並提供附近住戶就近採購之市場。</p>	經濟發展局	<p>經查左營區福山社區重愛公園旁空地（左營區重孝路 10 巷）為住宅區，非屬市場用地，且民衆消費型態轉變，傳統市場式微，市府目前無開闢市場需求。</p>
103.5.19	陳議員玫娟	<p>左營區哈囉市場周邊明潭路開闢工程，請積極與水利會溝通協調，以維護攤商與民衆權益。</p>	經濟發展局	<p>一、101 年 12 月 20 日高雄農田水利會「左營明潭路開闢工程案」會議紀錄結論，俟本府工務局新工處完成土地徵收及地上物補償作業程序，本府經發局配合辦理攤販意願調查及遷移事宜。 二、現本府工務局新工處已與水利會達成土地徵收協議並完成工程規劃設計，正籌措工程經費；</p>

				俟工程發包後，本府經發局配合與攤販協調溝通遷移事宜。
--	--	--	--	----------------------------

高雄市議會第 1 屆第 7 次定期大會市政總質詢議員質詢事項答覆表
(103.5.27 高市府都發規字第 10332458800 號函復)

質詢日期	議員姓名	質詢事項	主辦機關 (協辦機關)	辦理情形
103.5.20	黃議員柏霖	三民區客家文化園區旁 0.9 公頃土地，請加速都市計畫變更。	都市發展局	三民區 2 號公園用地未開闢部分，計畫將併其南側工業區變更並採整體開發，以加速取得，現已納入三民區都市計畫通盤檢討草案中規劃及進行市地重劃可行性評估，續將依都市計畫程序辦理。

高雄市議會第 1 屆第 7 次定期大會市政總質詢議員質詢事項答覆表 (103.5.27 高市府交運規字第 10333779500 號函復)				
質詢日期	議員姓名	質詢事項	主辦機關 (協辦機關)	辦理情形
103.5.20	黃議員柏霖	請妥善解決澄清湖停車問題，避免車輛進入園區。	交通 局	<p>一、澄清湖於 102 年 9 月 18 日開放市民免費入園後，遊憩人潮及車潮漸增，為妥善解決澄清湖停車問題，鼓勵民衆將車輛留於園區外，推動澄清湖發展低碳綠色運輸，本府多次召開跨局處協商會議，相關推動計畫如下：</p> <p>(一) 園區外交通改善部分：</p> <ol style="list-style-type: none"> 1. 經本府交通局邀集相關單位會勘，園區前道路相關交通改善措施包含交通標線之調整、增設澄清湖公車站位（橋 12、60 及 70 路路線已營運）、增設計程車招呼站、調整園區前道路之汽機車停車格位及禁停標線等，同時協調警察局加強取締違停。 2. 另交通局已協調正修科大及圓山大飯店開放停車場，及

完成停車費率檢討，園區周遭道路及停車場分採計時或計次收費，以提高園區內停車周轉率，進而降低民衆使用私有車輛進入園區，並多使用公共運輸前往園區；另刻由養工處設置連接圓山飯店與澄清湖園區前門西側停車場之步道。

3. 爲加強推動低碳運具服務，交通局已輔導南台灣客運於 103 年 4 月 1 日導入 9 輛電動公車，行駛於「建工幹線」，往返高雄車站與澄清湖、長庚醫院，提供園區聯外低碳公共運輸服務。

(二) 園區內交通改善部分：

1. 園區內改善措施包含刻由觀光局辦理遊園車租賃採購及營運、交通局新設遊園車站牌、環保局新設 3 座公共自行車租賃站。另爲改善及拓寬園內人行步道，交通局已

				<p>邀集相關單位會勘，並已函送改善構想予養工處設計及施作。</p> <p>2.另自來水公司已於 103 年 4 月 1 日起，實施調高停車入園費誘使車輛停於區外（汽車平日 60 元、假日 100 元）。</p> <p>二、綜上，為鼓勵民衆將車輛留於園區外，除已實施上開園區內、園區外 500 公尺、園區外 500 至 1,000 公尺停車空間之差別費率，及相關交通改善措施外，後續交通局、各局處及自來水公司，將持續合作積極推動園區發展低碳運輸。</p>
--	--	--	--	---

高雄市議會第 1 屆第 7 次定期大會市政總質詢議員質詢事項答覆表
(103.5.29 高市府農批字第 10331482300 號函復)

質詢日期	議員姓名	質詢事項	主辦機關 (協辦機關)	辦理情形
103.5.20	黃議員柏霖	三民區肉品屠宰場建議遷移至岡山，並請針對原址進行都市計畫檢討變更。	農業局	有關三民區肉品屠宰場建議遷移至岡山案，目前本府農業局正陸續與高雄肉品運銷公司及岡山海山肉品市場研商整合之可行性，初步尚有部分意見需整合中，本府將持續朝此方向努力。 另有關三民區肉品屠宰場遷移後，原址進行都市計畫檢討變更案，目前本府都市發展局刻辦理原高雄市都市計畫工業區通盤檢討案，對於肉品屠宰場土地，將配合遷移時程納入該案進行檢討變更。

高雄市議會第 1 屆第 7 次定期大會市政總質詢議員質詢事項答覆表
 (103.6.3 高市府水市一字第 10333377200 號函復)

質詢日期	議員姓名	質詢事項	主辦機關 (協辦機關)	辦理情形
103.5.20	黃議員柏霖	請儘速打通十全路接覺民路，並開闢滯洪池。	水利局	目前三民區果菜批發市場用地辦理都市計畫變更，擬劃設公園用地（兼供生態滯洪池使用）面積約 2.33 公頃，已由本府都發局依程序作業中，俟完成變更取得用地後，水利局擬將配合依該用地環境及水文條件闢建一公園低地化滯洪池，以平均有效水深 1.5 公尺估算，約可提供 3.5 萬噸(2.33×1.5×3.5)滯洪量，降低寶珠溝洪峰水位，減少孝順街 505 巷一帶及下游積水發生機會。

高雄市議會第 1 屆第 7 次定期大會市政總質詢議員質詢事項答覆表
(103.6.3 高市府衛醫字第 10334828300 號函復)

質詢日期	議員姓名	質詢事項	主辦機關 (協辦機關)	辦理情形
103.5.20	黃議員柏霖	建議於救護車、公共設施及各級學校普遍設置自動體外去顫器 (AED)。	衛生局	有關建議於救護車、公共設施及各級學校普遍設置自動體外去顫器 (AED)，本府衛生局說明如下： 一、本府衛生局已於 103 年 4 月 15 日邀集本府相關局處召開「高雄市應設置 AED 公共場所設置與管理會議」，請本市各目的事業主管（本府相關局處）督導轄管八大公共場所應於今年 5 月 22 日前完成 AED 設置等相關事宜，截至 103 年 5 月 26 日止，本市已設置 AED 之八大公共場所計 205 處，如高鐵站、機場、捷運站、學校、飯店、賣場等處，仍有 24 處公共場所尚未設置完成，另本府消防局救護車均已全數配置 AED。 二、本府衛生局利用各種管道請公益團體、寺廟或企業單位響應捐贈 AED，101~103 年 4 月底止，各公益團體及企業陸續捐贈 32 台 AED，分別設置於本府衛生局、旗津

				<p>輪渡站、澄清湖棒球場、市府四維行政中心、高雄市立文化中心、大東文化藝術中心、紅毛港文化園區、那瑪夏區衛生所、桃源區衛生所、國立科學工藝博物館、中正高中及林園分局等 29 個場所，並由本府衛生局會同捐贈單位辦理 8 場次 AED 捐贈儀式。</p> <p>三、另本府社會局將配合本府衛生局積極辦理設置自動體外去顫器（AED）相關事宜。</p>
--	--	--	--	---

高雄市議會第 1 屆第 7 次定期大會市政總質詢議員質詢事項答覆表
(103.6.6 高市府交運管字第 10333939100 號函復)

質詢日期	議員姓名	質詢事項	主辦機關 (協辦機關)	辦理情形
103.5.20	黃議員柏霖	<p>一、公車民營化後仍需解決等待時間過長或班次誤點等問題。</p> <p>二、原公車處遺留下來之債務，仍待資產活化等方式解決。</p>	交通 局	<p>一、為有效解決民衆等待時間過長或班次誤點問題，本府交通局已要求各公車業者所屬站牌張貼各站到站時刻表，俾利民衆查詢使用，縮短民衆等候時間，另既有公車動態資訊系統已將市區公車路線、站點、發車班距、行駛時間等數據資訊化，並透過便民網頁、iBus_高雄 APP 軟體、站牌 QR Code 條碼、LED 智慧型站牌，提供民衆多元、便利的方式，查詢公車即時動態及預估到站時間，俾利民衆參考。</p> <p>二、針對公車處資產活化部分，因原公車處資產包含土地財產、交通及運輸設備等，解決方式分述如下： (一)住商用地： 公車處神農路、林德官等住商用地，將由市府相關局處進行資產活化，以增加土地利用價值，未來開發</p>

				<p>土地的收益用於清償債務。</p> <p>(二)場站土地： 場站土地使用分區現為機關用地，機關用地將辦理都市使用分區，依其土地區位、周圍條件作整體規劃，期以加強開發利用，提高土地效益，並以土地長期收益清償債務。</p> <p>(三)交通及運輸設備： 由接駛路線之民營客運業者分期價購，其餘則辦理標售以清償債務。</p> <p>(四)處分資產清償債務不足部分，交通局研議 50 年清償年限計畫，由市府逐年編列預算清償公車處債務本息，初期每年編列 3 億償還本息，再以公車處資產開發短期及長期收益逐年償還債務本息。</p>
--	--	--	--	---

高雄市議會第 1 屆第 7 次定期大會市政總質詢議員質詢事項答覆表
(103.6.9 高市府經秘字第 10332761200 號函復)

質詢日期	議員姓名	質詢事項	主辦機關 (協辦機關)	辦理情形
103.5.20	黃議員柏霖	招商行政效能精進： 一、以商招商。 二、定期舉辦招商說明會。 三、投資單一窗口，重大投資預審。 四、善用學術人才、大專院校。	經濟發展局	一、以商招商： 因應亞洲新灣區多項公共建設逐步完成及多功能經貿園區土地開發進程，配合自由經濟示範區政策利基，整合及建構招商平台與服務窗口，並依產業及區位之不同需求擬定適合之開發模式，未來土地開發將結合民間資源如多家企業組成的「高雄 DC21 地主開發促進會」，以商招商方式通力合作，擴大辦理招商活動，建設本區域成為高雄經貿服務之核心區域，進一步促成高雄產業多元化與帶動城市經濟轉型。 二、定期舉辦招商說明會： 經由產業招商輔導計畫辦理企業訪廠，以產業招商策略讓在高雄投資之廠商瞭解高雄產業投資環境，以達產業群聚效果，定期進行與廠商之中高階主管或負責人之深度訪廠洽談，專案計畫輔導企業並蒐集對

高雄投資效能之建議意見。另外，不定期舉辦潛在投資廠商說明會議，針對潛在投資廠商（包括高雄當地廠商、本國外地廠商及僑外資）舉辦投資說明會議，經由彙整座談會業者之意見，提升招商行政作業效能，以建構高雄具有動態之投資競爭優勢。

三、投資單一窗口，重大投資預審：

設置高雄市重大投資案件推動小組，排除投資障礙，高雄市重大投資案件推動小組設置要點自 102 年 1 月 4 日實施，截至 103 年 5 月底，共召開重大投資案督導會報 28 次、重大投資案推動小組工作會議 26 次。由李副市長擔任召集人，經濟發展局局長為執行長，並納入經發、農業、都發、水利、工務、環保、地政、交通與研考等各相關單位代表，跨局處以最高效率協助投資廠商解決種種問題，完成行政手續與流程，將藉此平台有效推動本市重大投資案進行，以落實投資案。

四、善用學術人才、大專院校：

高雄雖然享有周邊眾多大專院校圍繞的優勢，但也面臨許多人才外移及學校課程與業界需求落差的問題。以本市積極發展之數位內容產業為例，創作人才為數位內容產業永續發展的重要因素之一，是以，本局積極接洽有意在本市設立公司之數位內容廠商了解其產學合作之需求，並同時走訪南部具有與數位內容相關科系之院校，了解其數位內容領域之強項及與業界合作調整學程之意願。並配合勞工局青年培力、學校系所與企業的媒合等機制，透過學程規劃、企業實習及技能培訓，期望縮短求職者與企業的落差，提供廠商所需人才。

為增進數位內容產業產官學之交流，建立「雄麻吉」Facebook 網站交流平台，此平台完成互相串聯數位內容產業等單位，如創業點子新光大道、1111 創業加盟網等創業社群；KKBOX、台

				<p>灣新蛋等在地企業；雄中/雄女/師大附中等高中；文藻數位內容/崑山科大視覺傳達/成大資管系等相關系所，透過該平台發布南部職缺、廠商介紹、在地新聞、徵才活動等訊息。該平台亦串聯 103 年 2 月 28 日高雄數位產業徵才活動，發布徵才活動訊息 34 則，並吸引全省 1,200 多名求職者參與。</p>
--	--	--	--	---

高雄市議會第 1 屆第 7 次定期大會市政總質詢議員質詢事項答覆表
(103.6.13 高市府農批字第 10331619800 號函復)

質詢日期	議員姓名	質詢事項	主辦機關 (協辦機關)	辦理情形
103.5.20	黃議員柏霖	請儘速打通十全路接覺民路，並開闢滯洪池。	農業局	有關打通十全路接覺民路以及開闢滯洪池案，雖都市計畫已劃設道路用地以及可依「都市計畫公共設施用地多目標使用辦法」逕為開闢道路及滯洪池，惟考量目前土地使用狀況為高雄果菜市場，涉數百攤商之營生，需先完成協調安置作業，現雖有遷建仁武區之規劃，惟經營主體高雄地區農會表示經財務評估後無法負擔土地及興建費用，且攤商遷移仁武區之意願不高，因此本府仍將持續與攤商及農會溝通協調，以尋求最佳可行解決方案。

高雄市議會第 1 屆第 7 次定期大會市政總質詢議員質詢事項答覆表
(103.6.16 高市府財財管字第 10331335000 號函復)

質詢日期	議員姓名	質詢事項	主辦機關 (協辦機關)	辦理情形
103.5.20	黃議員柏霖	<p>一、針對瀕臨財政懸崖困境的高雄財政，提出合理削減負債與政府支出，及健全高雄財政當務之急的精進方案，並把餅做大的招商行政效能精進方案等財政三大因應策略。</p> <p>二、如何面對債務問題： (1)調整房屋稅，公平合理調整地段率及公告現值等以創造稅收並提昇土</p>	財政局	<p>一、本市累積債務之形成，乃結構性原因所致，縣市合併後，為達「高高平」政策，仍須適度舉債以積極推動市政建設，但為逐年減赤，本府除依議會決議，自 103 年度起逐年降低淨舉借數額，以延緩債務成長速度，並已持續推動各項開源節流措施，改善財政狀況。</p> <p>二、本府於 101 年成立推動開源節流措施專案小組，由秘書長擔任召集人，透過各項開源節流措施之落實執行以改善本市財政。另對於本市財政之改善，另由市長親自擔任召集人組成財政改善小組，針對市政運作上財政改善重要課題，逐一討論解決之道，以有效縮減預算赤字，使本市財政狀況逐步改善，讓財政永續健全發展。</p> <p>三、各年度開源節流措施中，包含下列項目：</p>

地價值。
(2)增稅公平及適當節約社會福利支出。

(一)向中央爭取落實「高雄海空經貿城」及「自由經濟示範區」計畫，並積極辦理國內外招商，以促進本市經濟繁榮。

(二)逐步合理調整財產稅之稅基公告地價、公告現值、房屋標準單價：本市公告地價已於 102 年調整 9.48%，103 年公告土地現值調整幅度估計為 10.42%，另本市不動產評價委員會 103 年第 1 次會議已重新評定並審議通過「本市一般房屋標準單價表」、「各類房屋折舊標準及耐用年數表」及「房屋地段等級調整率表」等，自同年 7 月 1 日起適用，預估增加稅額 3~4 億元。

(三)檢討本市各項補助、獎勵及救濟金之發放標準：縣市合併以來，非屬中央法定或本市政策自訂之各項補助、獎勵及救濟金支給，至 103 年度已配合連續 4 年支出縮減措施累積刪減 52%。

(四)加強市有財產管理及

				<p>開發、積極向中央爭取建設經費補助、控管人事費用成長、加強預算審查與執行及嚴格控制經費支出、檢討公用及公營事業之經營模式等其他開源節流措施。</p>
--	--	--	--	--

高雄市議會第 1 屆第 7 次定期大會市政總質詢議員質詢事項答覆表
(103.5.23 高市府衛醫字第 10334632700 號函復)

質詢日期	議員姓名	質詢事項	主辦機關 (協辦機關)	辦理情形
103.5.20	林議員富寶	請積極推動改建六龜區衛生所，並規劃於六龜轄區建置洗腎中心，以免除病患舟車勞頓之苦。	衛生局	<p>一、有鑑於六龜區地處偏遠，轄內醫療照顧資源極度匱乏，民衆就醫極為不便，為期提升六龜區醫療照顧品質，衛生局於縣市合併前即積極推動衛生所重建計畫。惟囿於當時土地管理權取得困難及經費拮据，使計畫推動屢遭遇瓶頸。案經本府衛生局及六龜區衛生所積極與地方持續溝通，終獲六龜區公所無償移撥「六龜里老人社區活動中心」土地做為衛生所重建基地，業已變更管理機關為六龜區衛生所在案。</p> <p>二、本府衛生局旋即於本（103）年度提報市府 104 年度施政計畫先期作業個案計畫書－「擘劃偏遠地區醫療服務整合－新建六龜區衛生所工程計畫」，規劃興建衛生所並健全軟硬體設備，以提供當地居民更臻完備之醫療照顧服務。其中特別納入規劃全國第一</p>

				<p>間平地地區衛生所具備血液透析之服務項目，以解決當地及鄰近桃源區一帶洗腎病患舟車勞頓之苦，並強化汛期期間血液透析病患之安置及解決其緊急醫療需求。</p> <p>三、承上，本府衛生局刻正積極爭取相關經費挹注，以提供當地居民更臻完善之醫療照顧服務為首要任務。</p> <p>綜上，本府衛生局將依貴席意見積極籌設改建六龜區衛生所，並規劃於六龜轄區建置洗腎中心相關事宜。</p>
--	--	--	--	---

高雄市議會第 1 屆第 7 次定期大會市政總質詢議員質詢事項答覆表
(103.5.23 高市府衛疾管字第 10334646600 號函復)

質詢日期	議員姓名	質詢事項	主辦機關 (協辦機關)	辦理情形
103.5.20	林議員富寶	請加強山區小黑蚊防治措施。	衛生局	<p>一、有關小黑蚊防治權責機關中央為農業署、地方則是農業局。小黑蚊學名為台灣鈹蠓，其並非蚊類但會吸食人血，故被定位為騷擾性昆蟲，小黑蚊幼蟲為陸生，主要取食潮濕土壤、地表石、磚、水泥等表面的青苔，如欲有效防治小黑蚊，應從清理環境四周的青苔做起，方可奏效。</p> <p>二、為有效防治小黑蚊，應採「以個人防護與環境管理為主，化學防治為輔」的綜合防治策略，經常整頓環境，清除青苔，阻斷幼蟲食物，才是降低小黑蚊密度之方法，以翻土或刮除青苔，並在移除後之地表種植密生草種覆蓋，或加鋪碎石、小木塊等，亦可降低幼蟲孳生。在小黑蚊高密度區可進行緊急化學防治撲殺成蟲，雖可短期降低族群密度，但若未配合個人防護</p>

				<p>及清除幼蟲棲地防治作法，1 至 2 週後密度又會再度回復。在個人防護方面，建議穿著薄長袖衣服、長褲，減少身體裸露之部位，或於裸露部位塗抹或噴施防蚊液，以避免小黑蚊之叮咬；住家或學校方面可裝置細孔之紗門、紗窗，阻隔小黑蚊飛入室內。</p> <p>三、如不慎被小黑蚊叮咬，請勿搔抓以避免傷口感染，應以水打溼並輕揉或冰敷該處，亦可塗抹止癢藥膏；若產生較嚴重之過敏反應，應立即就醫。</p>
--	--	--	--	--

高雄市議會第 1 屆第 7 次定期大會市政總質詢議員質詢事項答覆表
(103.5.29 高市府警預字第 10333783200 號函復)

質詢日期	議員姓名	質詢事項	主辦機關 (協辦機關)	辦理情形
103.5.20	林議員富寶	建議增加偏遠地區監視器數量。	警察局	<p>一、100 年迄今，本市新建置監錄系統端賴「議員地方建設建議案」辦理，惟因偏鄉地區幅員遼闊，人口密度低，議員名額少，故建議額度相對不足。因此，本府警察局規劃分 5 年編列預算，以目前無建置監錄系統之里社區，優先辦理建置，明（104）年編列預算新臺幣 2,937 萬 6,000 元，用達每里至少設置 1 組 16 支攝影機。</p> <p>二、本府警察局將函各分局全面清查本市各里無建置監錄系統之里社區，優先辦理建置，對於現已超過 2 組（32 支攝影機）之里社區，則暫緩增設。</p>

高雄市議會第 1 屆第 7 次定期大會市政總質詢議員質詢事項答覆表

(103.6.4 高市府水維字第 10333404800 號函復)

質詢日期	議員姓名	質詢事項	主辦機關 (協辦機關)	辦理情形
103.5.20	林議員富寶	甲仙羸橋疏濬問題由公所來疏濬的可行性？請跟河川局爭取。(防洪維護科)	水利局	有關楠梓仙溪甲仙羸橋疏濬係屬中央管河川，本府水利局將邀請甲仙區公所及河川主管機關（經濟部水利署第七河川局）研議協商後辦理。

高雄市議會第 1 屆第 7 次定期大會市政總質詢議員質詢事項答覆表

(103.6.16 高市府文圖字第 10370296100 號函復)

質詢日期	議員姓名	質詢事項	主辦機關 (協辦機關)	辦理情形
103.5.20	林議員富寶	請在旗山國中或舊鼓山地區之閒置校舍興建旗山圖書館。	文化局 (市立圖書館)	旗山區人口約 4 萬人，目前旗山分館，附屬區公所同棟建物，位於公所後側，面積約 100 坪（331 平方公尺），館藏 4 萬 5 千多冊，1 年借閱 4 萬 9 千多冊，每人平均 1 年借閱約 1.1 冊，基於資源有效分配與運用，林議員建議之興建地點，將列入未來新建分館規劃之通盤參考。

高雄市議會第 1 屆第 7 次定期大會市政總質詢議員質詢事項答覆表
(103.6.18 高市府民殯字第 10370559300 號函復)

質詢日期	議員姓名	質詢事項	主辦機關 (協辦機關)	辦理情形
103.5.20	林議員富寶	請妥善維護檢討旗山納骨塔內設施，並於周遭新設殯儀館。	民政局 (殯葬管理處)	<p>一、為配合當地民衆針對旗山區景福堂納骨塔部分塔位方位不足需求，高雄市殯葬管理處經評估並爭取相關經費，積極辦理增設旗山景福堂 1F 納骨櫃東西向 400 座，2F 納骨櫃東西向 896 座、夫妻櫃東西向 80 座，總計 546 萬 4,914 元整，業於 103 年 5 月 26 日完成驗收程序並開放供民衆來使用。另納骨塔內照明、消防、保全、環境清潔等設施每年均依需求檢討改善並編列相關經費辦理設施設備維修、汰換及更新，俾利提供民衆一個溫馨、安全、友善的環境空間。</p> <p>二、為使高雄市殯葬設施設置符合民衆需求及期待，提高民衆接受度，有關設置殯儀館政策需做全面性整體考量： (一)以交通便利往返 1 小時內車程之地理位置尋找適當地點。</p>

				<p>(二)考量殯儀館為「鄰避」設施，需避開住宅、商業區等人口密集之處。</p> <p>(三)評估未來使用量上因民衆觀念及使用習慣改變，次數有逐年增加趨勢，需納入殯儀館設施之容量。</p> <p>(四)私立殯儀館申請設置案件如經設施審議委員會審議通過後，亦可舒緩本市市民迫切需求使用情況。</p> <p>三、初步分析：考量於旗山地區，研擬設立殯儀館之分館之可能性。其中旗山地區（含旗山區、美濃區、六龜區、甲仙區、杉林區、內門區、茂林區、桃源區、那瑪夏區）：</p> <p>(一)本區位居山區及交通偏遠之處，地廣人稀，有提供服務之必要性。</p> <p>(二)目前本區尚無公立殯儀館，本案仍需由殯葬管理處綜合評估後研議設置殯儀館之必要性。</p>
--	--	--	--	--

高雄市議會第 1 屆第 7 次定期大會市政總質詢議員質詢事項答覆表
(103.5.26 高市府財稅金字第 10331157700 號函復)

質詢日期	議員姓名	質詢事項	主辦機關 (協辦機關)	辦理情形
103.5.20	李議員眉蓁	民衆反映因房屋裝置電梯被補徵 101 至 103 年房屋稅，經查縣市已合併，但原縣、市行政區內設置電梯之房屋，適用不同評價方式核計房屋稅。	財政局	<p>一、相關規定：房屋稅條例第 3 條規定：「房屋稅，以附著於土地之各種房屋，及有關增加該房屋使用價值之建築物，為課徵對象。」電梯因附著於房屋且增加房屋之使用價值：依法應課徵房屋稅。</p> <p>二、本市房屋加裝電梯課徵房屋稅情形：</p> <p>(一) 103 年 6 月 30 日以前新、增、改建完成之建物：</p> <ol style="list-style-type: none"> 1. 原高雄市行政區內之建物：5 樓以下（包括 5 樓）房屋設有電梯者，按所應適用之標準單價另予加價 10%，至 6 樓以上房屋其電梯價格已併入標準單價內，不再另行查估併計。 2. 原高雄縣行政區內之建物：房屋設有電梯者，依照「電梯設備工程費概算表」內之價格予以

				<p>評定電梯價格，以外加方式課徵房屋稅。</p> <p>(二) 103 年 7 月 1 日以後新、增、改建完成之建物：</p> <p>原高雄市、縣對於電梯價格之評定方式有所不同，本（103）年辦理房屋現值重行評定作業時，已對合併後轄區內房屋設有電梯者，其電梯價格修正為採一致性之評定方式，即「5 樓以下（包括 5 樓）房屋設有電梯者，按所應適用之標準單價另予加價 10%，至 6 樓以上房屋其電梯價格已併入標準單價內，不再另行查估併計」，並經不動產評價委員會審議通過，於 103 年 4 月 15 日公告，同年 7 月 1 日起適用。</p>
--	--	--	--	--

高雄市議會第 1 屆第 7 次定期大會市政總質詢議員質詢事項答覆表 (103.5.26 高市府交智運字第 10333748300 號函復)				
質詢日期	議員姓名	質詢事項	主辦機關 (協辦機關)	辦理情形
103.5.20	李議員眉蓁	本市地下道若有發生任何情況例如積水，交通局該如何得知即時情況及如何應變處理？	交通 局	一、高市目前主要車行地下道計有中山、中華、中正等地下道、大中機車地下道、高雄過港隧道、同盟路地下道等，各車行地下道權管單位（養工處、水利局、港務公司等）為利監控掌握各地下道內設施概況皆設有監控攝影機 CCTV，交通局智運中心平時為即時監偵反應路況需求均介接其影像納入中心，於颱風或豪大雨期間則轉為災害現況觀測，並通報提供災害預防救援之用。 二、當監控人員透由 CCTV 發現各車行地下道有積/淹水情事，除立即通報工務、警察單位以明顯阻絕設施進行封鎖管制，連繫警廣廣播相關資訊，全市 84 座設於路側供發佈路況專用之資訊可變標誌（CMS），依其設置路段、車行動線與各車行地下道位置關係，即時發布該地下道積/

				<p>淹水封閉管制，要求用路人改道資訊。</p> <p>三、同時基於智慧手機使用普遍，本府交通局亦開發「高雄任我行」高雄市即時交通資訊查詢 APP，且結合本府 LINE 公用服務即時通軟體，藉由主動推播各車行地下道積/淹水封閉改道相關訊息，以提醒各用路人避免誤入造成危安事件發生。</p>
--	--	--	--	--

高雄市議會第 1 屆第 7 次定期大會市政總質詢議員質詢事項答覆表
(103.5.29 高市府水市一字第 10333376800 號函復)

質詢日期	議員姓名	質詢事項	主辦機關 (協辦機關)	辦理情形
103.5.20	李議員眉蓁	<p>一、後勁溪整治目前進度如何？ (市區排水一科)</p> <p>二、汛期已至水利局如何因應大雨來臨？ 下水道、水溝等等排水路的事前清疏進度如何？ 以防止大雨來臨因淤塞造成淹水事件。(防洪維護科)</p>	水利局	<p>一、後勁溪整治： 後勁溪興中制水閘門下游兩岸，去年康芮颱風來襲造成護岸損壞，本府水利局動支市府 2,200 萬元災害準備金，刻正辦理護岸修復工程，工程主要以 16M 長的預力混凝土版樁作為護形岸結構，配合複式漿砌護坡擴大後勁溪通洪能力，預計 103 年 7 月底前可完成。</p> <p>後勁溪整治工程第四期範圍自竹子門橋至德惠橋之間，總經費約 3 億元，本府水利局於 101~102 年共編列 5,000 萬元，優先辦理德惠橋下游及翠屏國中後方護岸受損工程，提升後勁溪防洪能力，該部分已於 5 月初汛期前完成，強化後勁溪防洪能力。</p> <p>後勁溪興中制水閘門下游護岸受損辦理情形： (一)計畫內容： 1. 工程費約 2,200 萬元，後勁溪(興中</p>

制水閘門)既有護岸(左、右岸)屬自然邊坡常因豪雨沖刷,造成既有護岸損壞嚴重,有必要將損壞之邊坡修復,維持河段排水暢通及減少附近居民生命及財產之損失。

2.本工程主要辦理砌卵石漿鋪面工程、版樁工程、欄杆、路面工程及復舊工程等工程。

(二)執行情形:102年度由排水防洪準備金支應萬元辦理委託規劃設計案,102年度編列2,200萬元辦理工程案。本案已於103年第1次開標順利完成發包,目前承商施工計畫、施工材料送審階段,於103年2月26日正式開工,本工程期望於6月底前,優先完成低水護岸預力版樁修復工作,以強化7月颱風季節河岸防洪安全,並依合約規定如期如質完工。

後勁溪四期工程辦理情

形：

(一)後勁溪第四期工程範圍為後勁橋至竹子門橋之間，總工程費約 3 億元，原為中央「海空經貿城計畫之一環」，囿於該計畫無法挹注經費，遂由本府水利局於 101~102 年共編列 5,000 萬元，針對德惠橋下游及翠屏國中後方護岸受損嚴重段，為具優先保全對象區域，予以辦理修復工程。該工程總修復長度約為 450 公尺，計劃於損壞段沿岸打設混凝土版樁、預壘樁、高壓水泥噴射樁及既有基礎上方設置邊坡基礎，並配合砌卵石工法，以加強護岸基礎整體結構，於 101 年 10 月 26 日完成發包，已於 103 年汛期前完工。

(二)本案工進推展緩慢之原因如下：

1. 施工河道可施工區域，因後勁溪水位高程受限於高雄農田水利會辦理年度 1、2 期稻田灌溉需求(期間：1/2~5/25)

、6/25~10/31，視農民需求調整)，阻水致平時水位抬升約 1.6 公尺導致本工程先期要徑工項即低灘地下部結構物等相關構造省無法順利施工，造成施工進度延誤。

2. 現地施作位置下方有障礙物分布（如前期護岸保護工程堆置異形塊、舊有結構基礎）導致擋土措施打設遭遇困難，需以變更工法先行清除障礙物始能施作。
3. 德惠橋下游右岸凹岸深槽區，現地沖澗嚴重河床刷深且河床內異形塊重疊塊數多，使得預力混凝土版樁無法施作施工，除調整預力混凝土版樁施作位置（線型），往陸側調整且追加版樁長度（變更設計後長度 12m）以克服沖刷。
4. 綜上，本工程礙於可施工時間短、現場障礙物繁多且需

變更工法因素，使得進度推展不利。

(三)本案經本局求承商於 102 年度第 2 期稻田灌溉結束前（即 102 年 10 月 31 日）將預力混凝土版樁成品運至工地現場堆置，配合灌溉停灌期，增派施工機具及人力儘速完成旨揭相關下部結構物施工後，並利用 103 年第 1 期稻田輪灌期空檔時間施作後續相關工程，最後本工程於 103 年 5 月 19 日完工。

二、汛期之因應對策：

有關防汛工作，本局除了積極進行水路整治外，對於維持水路流通量，低窪地區佈設適當抽水機組協助排水，萬一有大洪水發生時，完善救災體系等等，均持續進行。

每年在汛期後就持續辦理水路巡檢，將水利構造物、抽水站及水門等檢查結果做成紀錄，並依據檢查成果，積極辦理區域排水、中小排水及雨水下水道等各項清疏作業。經巡檢檢討結

果第 1 階段急要段清疏目標，已陸續完成清疏，本局亦隨時依據水路巡檢情形，持續辦理滾動性清疏管理。

全市除各區公所備有 157 台中小型移動式抽水機外，本局另有大型移動式抽水機共計 79 台，已依各區公所需求先行預佈完成，並委託專業學術機構隨時研判降雨情形，適時機動調配。此外，在資源共享互惠共益原則下，本局也與臺南市政府及屏東縣政府，簽定中小型移動式抽水機相互支援協定，共同整合政府與民間力量偕同防災。

本年度防汛演習已辦理完成，並協助建置 21 處自主防災社區，強化社區水患自救能力，深耕民衆提升防災意識。同時各項防災物資整備，包括各區公所儲備防汛沙包 5.4 萬包，本局也已備妥防汛沙包 6,000 包，太空包 15 包，並已完成增加 2 噸防汛塊（約 50 塊）備料發包作業，提供公共救災之用。另外，本局補助各公所

				<p>辦理防汛強險之開口契約都已發包完成，在颱風豪雨期間，本局將視狀況在鳳山、旗山及岡山設立指揮所外，也辦理分鳳山、岡山及旗山共 3 標防汛搶險開口契約支援區公所能量之不足。</p> <p>防汛工作是無止盡的，水利局將積極做好任何環節，並反覆演練以應付各項考驗。</p>
--	--	--	--	---

高雄市議會第 1 屆第 7 次定期大會市政總質詢議員質詢事項答覆表
(103.5.30 高市府交運監字第 10333868400 號函復)

質詢日期	議員姓名	質詢事項	主辦機關 (協辦機關)	辦理情形
103.5.20	李議員眉蓁	捷運系統如何防範豪大雨以致不會影響系統運作及事故發生後之緊急應變處理？	交通 局	<p>一、高雄捷運防範豪大雨以致不會影響系統運作方式說明如下：</p> <p>(一)以防洪設計、洪災預警及減災機制預防災害：</p> <ol style="list-style-type: none"> 1. 為免高雄捷運系統所有永久性設施受到 200 年回歸期的降雨量造成淹沒或損害，所有地下車站出入口、通風井及其他設施開口採適當防護設施加以保護，其防洪高程至少達到 200 年洪水水位加 80 公分。 2. 若因其他因素如排水系統喪失功能或雨量過大致洪水位超過防洪高程，為防止洪水由車站出入口或隧道流入車站，於車站出入口及南機廠、大寮機廠軌道出土段設置防洪閘門，並於 04 及 014 東側隧道內設置隔艙閘門。

3. 捷運設施與大遠百及大統百貨公司連通共構部分，因民間防洪設計標準遠低於捷運系統，為避免該處成為整體防洪之缺口，故於連通道處加設水密性防洪閘門，以防範自百貨公司灌入洪水。

(二) 洪災預警及減災機制：

1. 中央氣象局發布豪大雨特報時，高雄捷運公司各單位即隨時注意高雄地區累積降雨量、鄰近河川水位及車站周邊淹水情形；當車站或捷運設施有淹水之虞時，站務人員即通報行控中心並依指示疏散旅客，啟動防洪閘門。
2. 車站南北側集水井設置水位計，當水位計偵測到水位時即起動抽水機，排除集水井積水，並將訊號傳至車站 PAO，站務人員即應確認積水原因及狀況做相對應處理。

3. 隧道內設置隔艙閘門處，設置水位計及 CCTV，當水位計偵測到水位，警報訊號傳至車站及行控中心，相關人員即會確認是否淹水，如確認隧道進水，即採取應變措施，並於隧道內列車確認安全後，啓動隔艙閘門。

(三) 二次洪災之防止：

1. 因洪水災害引發淹水（將超過臨界）時，應立即以抽水機具排水，另啓動防洪閘門、防洪板或放置砂包擋水，防止災情擴大。
2. 救災之現場執勤人員及乘客之人身安全列為首要之考量，災害現場指揮官視災害危險程度適時撤離現場相關人員，而對維持捷運系統正常運作之機電設備，則全力搶救及保護，避免因泡水引起人員感電意外、電氣設備短路損壞或引發火災等二次災害之發生

。二、事故緊急應變處理方式如下說明：

(一)應變機制之建立：

本府與高雄捷運公司依其權責分工，本府為督導單位，高雄捷運公司為業務執行單位，相關政府機關聯繫及援助由本府統籌協調，搶救單位由高雄捷運公司執行，發生重大災害且超出救援能力時，本府協調相關政府機關及民間團體協助支援救災。

(二)異常狀況及事故初步處理：

1.現場人員依規定進行應變處置，避免情況惡化或災情擴大，並隨時將現場處理狀況回報行控中心，行控中心須隨時監控現場狀況並採取適當之調度與應變措施。

2.當災情有擴大趨勢或超出處理能力範圍，研判屬重大或一般事故，則立即通報緊急應變小組召集人，成立「緊急應變小組」；如非

				<p>屬重大或一般事故範圍之其他事故，則於狀況解除後進行後續通報，天然災害－水災（洪災）應變處理流程。</p>
--	--	--	--	---

高雄市議會第 1 屆第 7 次定期大會市政總質詢議員質詢事項答覆表
(103.6.3 高市府環南資字第 10370363200 號函復)

質詢日期	議員姓名	質詢事項	主辦機關 (協辦機關)	辦理情形
103.5.20	李議員眉蓁	南區資源回收廠日前發生爆炸事件，環保局相關因應作為？	環境保護局	<p>一、本次災害事故發生後，本局隨即啓動相關應變措施，一方面除加強廢棄物清運車輛進場落地檢查，防止夾帶易爆炸性或燃燒性等廢棄物進場外，另針對民間廢棄物清運車輛及產生廢棄物之事業機構加強執行稽查管制工作，根據廢棄物清運車輛 GPS 軌跡路線圖勾稽出可疑清運地點進行巡查，如發現非法轉運站或非法清運之可疑事業單位，隨即聯絡環保警察隊及環保署南區督察大隊執行全面清查，務必揪出違法清運業者及事業機構，以雙管齊下方式杜絕意外事件再次發生。</p> <p>二、另因南區廠主要負責處理本市鳳山、前鎮、小港、林園、大寮、旗津之民衆排出之一般家戶垃圾並於處理量能之餘協助處理一般事業廢棄物。故本次事故發生後，本局除啓動相關垃圾</p>

				<p>調度緊急應變機制，將鳳山、前鎮、小港、旗津區之清運垃圾調至中區資源回收廠處理，另大寮區垃圾則前往仁武焚化廠處理外，更以高高屏縣市合作機制，將林園區垃圾協調屏東炭頂焚化廠協助處理，故民衆排出垃圾及垃圾車清運時間不致於大幅受影響。此外，有關高雄市（縣）廢棄物清除處理商業同業公會於近期反應希望事業廢棄物部分亦可加入本局緊急調度垃圾之應變機制考量，針對此部分本局將於近期召開相關研商會議，討論事業廢棄物調度之行政、法律、契約及啓動機制層面進行研商。</p>
--	--	--	--	--

高雄市議會第 1 屆第 7 次定期大會市政總質詢議員質詢事項答覆表 (103.6.11 高市府都發住字第 10332515200 號函復)				
質詢日期	議員姓名	質詢事項	主辦機關 (協辦機關)	辦理情形
103.5.20	李議員眉蓁	請積極興建青年合宜住宅。	都市發展局	一、高雄目前除中心都會區外，其他區域房價均在合理範圍，且供需無虞，本府將適度引進捷運住宅，兼達提升捷運運量及活化土地的效果。 二、捷運大寮機廠有可供商業開發之土地，藉著大寮捷運站的交通便利，可提供多元房價住宅的供給機制，作為青年或社會住宅，該用地刻由本府捷運局辦理都市計畫變更作業中。

高雄市議會第 1 屆第 7 次定期大會市政總質詢議員質詢事項答覆表
(103.6.6 高市府交交工字第 10333850000 號函復)

質詢日期	議員姓名	質詢事項	主辦機關 (協辦機關)	辦理情形
103.5.21	曾議員麗燕	中山四路與鎮海路口號誌及路寬設計不佳，請儘速改善。	交通 局	<p>經查中山四路南向慢車道行近鎮海路口處，因慢車道路幅縮減，且路口快車道專用號誌與機慢車專用號誌共桿設置於路側不易辨識，爰經交通局 102 年 10 月 9 日邀集相關單位研議改善方案，決議略以：1. 將原有槽化線改為實體槽化島、2. 於實體槽化島上設置雙懸臂號誌桿、3. 削切南向慢車道旁綠地增加道路容量等方案進行改善。</p> <p>有關道路實體工程部分（含設置分隔島、紅綠燈共桿及削切綠帶拓寬慢車道等），養工處預計於 103 年 6 月 30 日前完成該路口工程細部設計，後續即賡續辦理相關實體工程，再由交通局配合辦理相關道路標誌、標線及號誌佈設工程，俾以改善該處交通環境，維護用路人行車安全。</p> <p>本府交通局將依指示請陳副秘書長召集工務局、警察局交通警察大隊等開會討論，並於道安會報列管。</p>

高雄市議會第 1 屆第 7 次定期大會市政總質詢議員質詢事項答覆表
(103.6.9 高市府經秘字第 10332761200 號函復)

質詢日期	議員姓名	質詢事項	主辦機關 (協辦機關)	辦理情形
103.5.21	曾議員麗燕	中油對小港之擴建工廠補助金，建議以專款專用方式處理，請事後以書面詳列本案處理情況。	經濟發展局	<p>一、中油公司「M9501 煉製事業部重油轉化工場投資計畫」內容：興建日產量 80,000 桶之重油轉化工場一套（含重油裂解及處理裝置一座、汽油加氫脫硫裝置一座）暨區外附屬設備，藉以改善煉製結構，增加市場競爭力。</p> <p>二、經濟部 96 年 3 月 28 日訂定之「興辦基礎工業補助地方政府作業要點」，旨在鼓勵地方政府落實「大投資、大溫暖」產業發展套案，促成基礎工業大型投資案之推動，其提撥之補助金性質有別於一般回饋金。</p> <p>三、中油公司「M9501 煉製事業部重油轉化工場投資計畫」投資於小港大林廠，投資金額 388 億 1,366 萬 7,885 元，依據上開要點第 6 點計算補助金總額為 330,509,343 元，扣除 99 年已撥付之第一期款 165,447,756 元，本次補助金額為 165</p>

				<p>,061,587 元。</p> <p>四、上開補助金依規定分配小港區公所 49,759,187 元，佔 30.15%，其餘分配予工務局 46,000,000 元、教育局 20,000,000 元、觀光局 3,000,000 元（以上用於小港區）、文化局 25,000,000 元、勞工局 13,302,400 元及經發局 8,000,000 元，詳如附表。</p> <p>五、本案經費分配於小港區比例達 72%；用於資本門比例達 89%。</p>
--	--	--	--	--

經濟部興辦基礎工業補助金款項分配表

說明：

1. 本府協助台灣中油股份有限公司大林廠推動「重油轉化工場投資計畫」，經濟部依據「興辦基礎工業補助地方政府作業要點」，補助本府經費計 165,061,587 元。
2. 本項經費規定至少 30%(49,518,476 元)分配所在地小港區公所，本案分配金額 49,759,187，佔 30.15%。
3. 本案經費分配於小港區比例達 72%。

機關	經費投入地 區	計畫名稱	計畫內容
小港區公所	小港區	小港區行政大樓 3、4、7 樓聽舍整修及地下室漏水修繕工程。	
		基礎建設暨景觀綠美化工程。 各國中、小學校廳舍修繕(鳳林國中、鳳林國小、鳳鳴國小優先)。 小港區屋後溝清疏。	
工務局(養 工處)	小港區	節能減碳相關教育宣導活動。	
		縣長市政建設冬訪活動。 高雄市小港區道路鋪面改善工程 針對小港區內現有道路鋪面不佳，辦理道路鋪面改善。	
教育局	小港區	補助本市國中小廁所整建工程	補助小港區各公立學校校舍廁所整建工程等。
		各級學校運動場地整修暨器材補助	補助小港區各公立學校活動中心、籃球場等整修工程。
		補助本市國中小學校廚房設備維護更新及整修暨充實健康中心設備	補助小港區各公立學校廚房設備維護更新、充實健康中心設備等
觀光局	小港區	3,000,000	規劃開發小港區套裝遊程。

文化局	25,000,000	小港區 鹽埕區	紅毛港遊艇駁二碼頭創意空間 建築之藝術景觀造型計畫	<p>1. 紅毛港遊艇駁二碼頭位於三號船渠，緊臨駁二特區創意空間，茲因駁二至紅毛港文化園區船班平假日經常客滿，駁二包船至紅毛港文化園區船運量激增，各種不同套裝行程陸續推出，因此遊客停留在駁二碼頭時間將大幅增加，為提供友善服務空間，增強觀光客搭遊艇至紅毛港意願，特就原老舊不堪，並有公共安全之虞之駁二空間進行改造及修繕，期以打造遊艇碼頭獨特文創聚落及新亮點航線，匯聚文化觀光能量，帶動小港地區整體經濟效益。</p> <p>2. 執行項目：創意空間建築之藝術景觀造型</p> <p>3. 經費需求：假設工程 80 萬元、建築設備 500 萬元、消防 300 萬元、空調 950 萬元、機電 340 萬元、廁所 100 萬元及給排水 80 萬元，設計規劃監造 150 萬元，合計 2500 萬元。</p>
經發局	8,000,000	鹽埕區	高雄市數位內容創意中心加值 暨修繕計畫	<p>1. 經常門(\$2,000,000)：數位文創產業推動與產業加值等相關業務辦理</p> <p>2. 資本門(\$3,000,000)：數位內容創意中心修繕與硬體設備之用</p>
		苓雅區	本市產業輔導、招商專案、會展專案及綠能產業推動計畫辦公室等規劃施工及空間整建裝修，以及相關硬體設備之施作。	
勞工局	13,302,400	全區	高雄市 103 年暑期青年職場體驗計畫	提供 100 名工讀生名額、工作地點為本府各局處每人時薪 115 元另加勞健保費用 35 天共計 38,579 元。
		鼓山區 前鎮區	高雄市 103 年勞工租賃住宅修繕計畫	目前高市 174 戶勞工平價租賃住宅因屋況老舊，期進行修繕，以提高服務品質。
		大寮區	高雄市政府勞工局訓練就業中心大寮職業訓練場域新增訓練器材計畫	<p>一、鑒於本市自辦職訓設備多數於 80 至 90 年購置多數達使用年限，為使訓練學員可以有個良好之訓練環境及設備遂提供相關訓練設備供參加訓學員可以得到較良好之訓練環境。故擬新增汰舊之各項訓練設備。</p> <p>二、隨潮流變化，生活水準提升，生活水準提升，對於食品餐飲的要求愈嚴格，愈講求飲食健康，是屬當前的需求。因此對於傳統多油多糖的精緻食品，更須用心去改變。未來將針對這方面加強，除了基本中式烹調知識，功夫紮實的要求外，自然食材的運用，以及運用地方特產，融合多樣化之不同特色食材，讓訓練特色表現出來，故本次提出中式米麵食及烘焙食品等設備。</p> <p>三、另本次計畫提出另新增訓練汽機車修護共軌式柴油車，以符合現在汽車修護觀念。</p>
		合計	165,061,587	

高雄市議會第 1 屆第 7 次定期大會市政總質詢議員質詢事項答覆表 (103.6.19 高市府環空字第 10336520200 號函復)				
質詢日期	議員姓名	質詢事項	主辦機關 (協辦機關)	辦理情形
103.5.21	曾議員麗燕	大林蒲地區嚴重污染，影響居民健康，請市府協助解決。	環境保護局	目前小港地區工業緊布，行業別主要為煉鋼及鋼鐵製造業，其次為化學品製造及金屬製品業等（約 84 家），而大林蒲地區內，計有台灣電力股份有限公司大林發電廠、台灣中油股份有限公司煉製事業部大林煉油廠、中國鋼鐵、中鋼碳素、台灣國際造船、中石化小港廠、李長榮化學工業小港廠、盛餘公司等大廠緊鄰，針對該區域列管事業單位，本府環境保護局除加強稽查外，亦針對各行業排放之污染物排放標準進行加嚴，並對各類污染物排放進行檢測，以期降低該地區污染之產生。 本府環境保護局為降低本市石化業揮發性有機污染物排放，於 101 年 5 月 28 日訂定「高雄市設備元件揮發性有機物管制及排放標準」並於同年 11 月 28 日正式實施，針對設備元件揮發性有機物洩漏淨檢值由法定 10,000ppm，加嚴為設備元件揮發性有機物洩漏淨檢值不得大於 2,000ppm，以降低揮發性有機

物之排放；另針對本市鋼鐵業燒結工場戴奧辛排放之管制及電力業空氣污染物排放標準加嚴，分別於 101 年 5 月 3 日訂定「高雄市鋼鐵業燒結工場戴奧辛管制及排放標準」，加嚴鋼鐵業燒結工場戴奧辛平均排放，濃度值不得超過 $0.5\text{ng-TEQ}/\text{Nm}^3$ ，降低戴奧辛排放量，及 101 年 8 月 23 日訂定「高雄市電力設施空氣污染物排放標準」降低電力設施空氣污染物之排放；污染源稽查方面除例行性查核外，每年亦針對污染源排放管道部分進行戴奧辛、臭異味、粒狀污染物、硫氧化物、氮氧化物等污染源稽查檢測；有關大林蒲地區自 101 年迄今本府環境保護局共稽查 2,414 次，共計裁處 35 件，裁罰金額 327 萬（其中包含中油大林廠廠自 101 年迄今共稽查 142 次，裁處 7 件裁罰金額 120 萬，台電大林廠部分，101 年迄今共稽查 19 次，（有裁處紀錄）。（附件 1）

本府環境保護局亦為儘速使本市由懸浮微粒及臭氧空氣品質三級防制區提升為二級防制區，已依空氣污染防治法第 6 條第 3 項規定：「三級防制區內，既存之固定污染

源應削減污染物排放量」，擬訂定「高雄市既存固定污染源削減空氣污染物作業辦法（草案）」，該辦法將要求占本市前 80%排放量之污染源自 104 年起逐步削減污染物排放量，削減物種包含懸浮微粒、揮發性有機物、氮氧化物及硫氧化物，以改善本市空氣品質，維護市民健康。

且本府環境保護局於 99 年至 102 年對本市小港區執行健康風險評估相關計畫，針對工廠排放戴奧辛、重金屬對本市民眾健康風險執行相關計畫（101-102 戴奧辛及重金屬稽查管理計畫、99-102 四年戴奧辛連續採樣分析計畫、99 年度高雄市小港區環境流行病學及健康風險評估計畫、100 年度高雄市小港區環境流行病學及健康風險評估計畫），與歷年所評估的致癌風險結果進行比較，大部分的污染源貢獻風險均從 99 年開始下降但仍有部分污染源增加。各污染源對各地區的致癌風險範圍介於 $1.0 \times 10^{-10} \sim 1.6 \times 10^{-8}$ ，致癌風險低於百萬分之一（ 10^{-6} ），其中林園區（ 1.6×10^{-8} ）、小港區（ 1.5×10^{-8} ）、大寮區（ 1.0×10^{-8} ），是相對風險較高的

			<p>行政區。前五大戴奧辛致癌增量風險行業別為燒結程序、鋁二次冶煉程序、氯乙烯化學製造程序、煉銅程序、水泥製造程序，為目前及未來戴奧辛管制重點。</p> <p>另為瞭解臨海工業區鄰近區域居民健康與工業區危害對小港區環境品質及居民健康之影響，故本府環境保護局於 102 年 11 月 20 日以高市環局空字第 10241510700 號函向經濟部工業局及行政院環保署申請經費補助，計畫透過建置有害空氣污染物排放清單、有害空氣污染物空氣擴散模擬及健康風險評估、分析居民健康狀況資料、解析有害空氣污染物監測資料及提出相關風險控制和管理措施等工作，評估可能效應，擬訂相關有害空氣污染物管制計畫，同時與民衆進行雙向溝通，以避兔鄰近居民產生健康影響與工業區整體發展受到影響，達到環境保護與經濟發展永續共存之目標。</p>
--	--	--	--

101 年 1 月至 103 年 5 月 31 日小港地區環境污染稽查、裁處案件統計

年度	被動稽查 件數	主動稽查 件數	大林蒲地區違反空污法	
			裁處件數	裁處金額
101	833	164	18	280 萬
102	1,013	132	14	17 萬
103	259	13	3	30 萬
總計	2,105	309	35	327 萬

一、中油大林廠裁處明細如下：

	廠家	違反日期	違反法令	罰鍰金額	備註
1	中油-大林廠	102.01.09	空污法第 20 條	10 萬	
2	中油-大林廠	102.03.06	空污法第 20 條	10 萬	
3	中油-大林廠	102.04.30	空污法第 31 條	20 萬	催繳中
4	中油-大林廠	102.07.10	空污法第 20 條	10 萬	
5	中油-大林廠	102.11.01	空污法第 31 條	20 萬	尚未繳費 (訴願中)
6	中油-大林廠	102.11.11	空污法第 31 條	20 萬	尚未繳費 (訴願中)
7	中油-大林廠	103.05.21	空污法第 31 條	30 萬	待舉發
				120 萬	

二、中油大林廠稽查紀錄如下：

年度	稽查次數(被動稽查)	備註
101	74	空水廢毒噪
102	62	空水廢毒噪
103	6	空水廢毒噪
合計	142	

三、台灣電力股份有限公司大林發電廠稽查紀錄如下：

年度	稽查次數	備註
101	12	空水廢毒噪
102	6	空水廢毒噪
103	1	空水廢毒噪
合計	19	—

四、台灣電力股份有限公司大林發電廠裁處紀錄如下：

年度	裁處次數	備註
101	0	—
102	0	—
103	0	—
合計	0	—

高雄市議會第 1 屆第 7 次定期大會市政總質詢議員質詢事項答覆表 (103.5.30 高市府教社字第 10333694300 號函復)				
質詢日期	議員姓名	質詢事項	主辦機關 (協辦機關)	辦理情形
103.5.21	吳議員益政	請教育局成立藝術教育網路交流平臺，結合民間團體參與。	教育局	一、本府教育局自 98 年起即設置「高雄市藝文團體與學校交流平台」 http://art.spec.kh.edu.tw/ ，專責推動藝術教育資源媒合，讓學生在學校即可欣賞到優質藝團的演出，為全國首創，透過平台提供學校與藝術家及藝文團隊各類媒合案，含視覺、音樂、表演、其他領域，類項包含演出、課程、展覽等，內容豐富。 二、98 年至 102 年訂定「藝術深耕、校園行腳」四年計畫，送藝術展演與校園美化環境創作資源到校，並將「藝術與人文教學深耕計畫」中之普及環境美化列為推動重點。 三、自 98 年起即年編列預算 200 萬元，提供學校申請優質藝術節目或展覽，到校進行欣賞教學。 四、103 年度審核通過 64 案，每校補助 3 萬元，成功媒合藝文團隊到 64 所

103.5.21	吳議員益政	<p>一、請分享美濃國小、龍肚國小等學校經驗，鼓勵其他學校種植有機農作物，並可作為營養午餐食材。</p> <p>二、建議有申請屋頂防水工程之市區學校，可結合工務局綠屋頂計畫，於綠屋頂種植有機蔬菜。</p>	教 育 局	<p>學校進行教學展演，成效豐碩。</p> <p>一、本市所轄學校，已有部分利用校園內空地，於不影響課務原則下，參與進行種植農作物的體驗活動，藉以學習重視生態、惜福、愛物之觀念。另本局已制定「102-104 學年度推展飲食教育中程計畫」，其中包括體驗種植有機蔬菜，本局將持續推動健康飲食教育，為學童健康扎根而努力。</p> <p>二、本市國小 245 校抽訪 174 校，其中 133 所學校佔 76% 辦理過農作體驗活動，辦理方式有盆栽（桶栽）、校內地上菜圃（農地）、校外農地（租借）、校外參觀體驗活動 64 校，惟尚未有學校於屋頂栽種，其中並有 111 校是以融入生活、社會、自然等領域課程方式進行，主要體驗農作物有稻米、玉米、蔬菜和水果，辦理年段高、中、低年級及全校參與皆有。</p> <p>三、103 年本府教育局協助美濃國小、龍目國小、鳳</p>
----------	-------	--	-------	--

鳴國小及林園區 5 校（港埔、王功、金潭、中芸及汕尾國小），共 8 所國小獲得農糧署食農教育計畫補助經費，辦理種稻體驗。

四、有關於學校屋頂種植農作，考量學生於農作體驗，課程歡樂，秩序難以掌控，及屋頂防漏、建築物結構…等因素，基於安全考量，較不適合。

五、另有關「有機」農作物需要驗證單位驗證通過，方能號稱『有機』。學校體驗農作，未使用農藥，僅能宣稱『未使用農藥』，農業局網站（網址：[http://organic,ether.com.tw/index.asp?au_id=6&sub_id=32](http://organic.ether.com.tw/index.asp?au_id=6&sub_id=32)）有相關規範。

六、本府教育局為教育事業單位，乃以教育為主軸，故有關有機蔬菜之倡導，皆以鼓勵性、支持性地協助學校辦理。而本市學校午餐教育資訊網彙整有機農業及在地食材資訊，也編輯相關教材提供學校進行相關教學及宣導用，以增進學生對自然生態的認識

				<p>。</p> <p>七、未來作為：</p> <p>(一)將農作教學體驗列入食育計畫之重點推動項目。</p> <p>(二)積極輔導學校申請農糧署食農計畫。</p> <p>(三)透過座談會議，請執行績優學校進行分享。</p> <p>。</p> <p>(四)鼓勵學校結合工務局屋頂計畫，進行屋頂種植農作。</p>
--	--	--	--	---

高雄市議會第 1 屆第 7 次定期大會市政總質詢議員質詢事項答覆表
(103.6.3 高市府新服字第 10330319500 號函復)

質詢日期	議員姓名	質詢事項	主辦機關 (協辦機關)	辦理情形
103.5.21	吳議員益政	建議市府成立「改造高雄火車站公民平台」。	新聞局	<p>一、高雄車站鐵路地下化的改造是當前高雄城市重大建設之一，亦是目前高雄市民關切的都市議題，然高雄車站及周邊空間場域之規劃涉及舊車站文化資產保存活化、新車站都市空間定位、地區商業發展活絡及交通運輸轉乘規劃等多元專業議題。</p> <p>二、為使全體高雄市民共同參與這項重大計畫，本府都發局爰邀集市民、各領域專家學者、民間團體及政府部門代表共同研議推動改造高雄火車站公民參與相關平台，於今年 5 月至 11 月期間舉辦 12 場次之公民參與討論說明會（目前已完成 2 場），以凝聚具共識且可行之空間設計準則，作為後續車站空間場域實務規劃設計及相關工程之依循。</p> <p>三、新聞局將協助高雄車站改造等相關資訊之揭露公開，並透過 CH3 公用</p>

				<p>頻道、有線電視跑馬或網路社群等多元管道將此溝通平台及意見廣為市民週知，使其同步掌握高雄火車站的最新脈動，積極參與。</p>
--	--	--	--	--

高雄市議會第 1 屆第 7 次定期大會市政總質詢議員質詢事項答覆表

(103.6.4 高市府都發設字第 10332515300 號函復)

質詢日期	議員姓名	質詢事項	主辦機關 (協辦機關)	辦理情形
103.5.21	吳議員益政	建議建立公民平台討論美麗島商圈改造，實質拉近與民衆之距離。	都市發展局	美麗島站周邊地區再發展涉及經濟、交通、觀光等議題，本府將召開檢討過去各項措施執行成效，研議現階段可行之具體改善策略。

高雄市議會第 1 屆第 7 次定期大會市政總質詢議員質詢事項答覆表
(103.6.9 高市府經秘字第 10332761200 號函復)

質詢日期	議員姓名	質詢事項	主辦機關 (協辦機關)	辦理情形
103.5.21	吳議員益政	請爭取國內外企業來本市成立太陽能公司，並彙整國內外企業來本市投資太陽能公司將會遇到什麼法規或困難，成立平台積極協助。	經濟發展局	<p>有關國內外企業來本市成立太陽能公司，現在已有昱鼎電業股份有限公司及東徽電力股份有限公司籌備處，上述太陽能公司經營電廠模式均是向民間或機關租用大面積之屋頂。</p> <p>本府設置有高雄市重大投資案件推動小組，各類型投資案只要屬於本市重大投資案件者均適用，太陽能公司亦同。</p> <p>高雄市重大投資案件推動小組設置要點自 102 年 1 月 4 日實施，截至 103 年 5 月底，共召開重大投資案督導會報 28 次、重大投資案推動小組工作會議 26 次。由李副市長擔任召集人，經濟發展局局長為執行長，並納入經發、農業、都發、水利、工務、環保、地政、交通與研考等各相關單位代表，跨局處以最高效率協助投資廠商解決種種問題，完成行政手續與流程，將藉此平台有效推動本市重大投資案進行，以落實投資案。</p> <p>相關申請成立太陽能電力公</p>

				<p>司，屬於再生能源發電設備設置管理辦法中第 1 型再生能源發電設備，均可依電業法及電業登記規則辦理，相關流程本府經發局均會積極協助廠商申辦。</p>
--	--	--	--	--

高雄市議會第 1 屆第 7 次定期大會市政總質詢議員質詢事項答覆表
(103.6.11 高市府環綜字第 10336516100 號函復)

質詢日期	議員姓名	質詢事項	主辦機關 (協辦機關)	辦理情形
103.5.21	吳議員益政	請經發局與環保局爭取於國內外企業來高雄成立第一家太陽能電力公司，以使高雄市成爲一低石炭城市。	環境保護局	有關爭取國內外企業來本市成立太陽能公司，目前已由本府再生能源主管機關經發局統籌規劃辦理，現在已有昱鼎電業股份有限公司及東徽電力股份有限公司籌備處於本市成立民營電力公司，其經營電廠模式均爲向民間或機關租用大面積之屋頂。爲提昇本市太陽光電裝置率、促進綠能產業發展、轉型綠能城市，建請本府再生能源主管機關經發局，結合中央經濟部能源局「陽光屋頂百萬座政策理念，協調本府相關單位後，統一規劃評估，本局將全力配合推廣。

高雄市議會第 1 屆第 7 次定期大會市政總質詢議員質詢事項答覆表 (103.6.13 高市府原民教字第 10330700300 號函復)				
質詢日期	議員姓名	質詢事項	主辦機關 (協辦機關)	辦理情形
103.5.21	俄鄧·殷艾議員	建議動用第二預備金提供原住民優秀學生獎學金。	原住民事務委員會	一、為鼓勵本市原住民學生努力向學，本府設置「高雄市政府原住民學生獎助學金設置要點」，依據要點第四條第一項及第二項之規定，每學期學業優秀及特殊才藝獎學金核發名額計 635 名，發放金額總計 161 萬 5,000 元整。 二、本府原民會於 103 年度編列辦理原住民成績優秀學生獎學金預算為新台幣 150 萬元，支用於本學期錄取名額，尚足額，然於下學期則將不敷使用；下學期所需費用計新台幣 161 萬 5,000 元整，因原民會無預算得以支應，爰依預算法第七十條第一項第二款：原列計畫費用因增加業務量致增加經費時之規定，簽請動支第二預備金支應，已同意辦理。

高雄市議會第 1 屆第 7 次定期大會市政總質詢議員質詢事項答覆表
(103.6.17 高市府原民衛字第 10330715500 號函復)

質詢日期	議員姓名	質詢事項	主辦機關 (協辦機關)	辦理情形
103.5.21	俄鄧·殷艾議員	請整修小港區坪鳳段 412、414 地號二筆土地，提供做為原住民都會農園。	原住民事務委員會	本案相關局處處理情形回覆如下： 一、地政局： 旨揭二筆土地為本局管轄，屬高坪特定區區段徵收內之市三、機六用地，業於 103 年 1 月 1 日借予高雄市政府原住民事務委員會辦理「都會區原住民農園計畫」。 二、環保局： 查行政院環境保護署 100 年度執行「高雄地區大坪頂特定區土壤及地下水品質整體評估及後續管制策略擬計畫」，調查發現大坪頂特定區污染以地上棄置事業廢棄物為主，本局將研擬大坪頂特定區高污染潛勢區調查計畫向環保署申請補助辦理調查。 三、農業局：經查上開坪鳳段 412、414 地號土地分別為都市計畫市場用地及機關用地，倘經貴局評估可行，本局將提供農業栽培改良、試驗機關之專家人員名單，俾

				<p>利貴局後續辦理事宜。</p> <p>四、原民會：</p> <p>(一)旨揭計畫規劃都會農園土地本府原民會已向地政局免費借用小港區坪鳳段 412、414 地號二筆土地在案。</p> <p>(二)本案設置經費預計新台幣 497 萬 296 元整，目前業依程序陳報設置計畫，俟核定後興設。</p> <p>(三)本府原民會定期派人除草整理，並邀集環保局及農業局協助提供農園土地地質及種植蔬果之意見。</p>
--	--	--	--	--