

## 三十二、高雄市立空中大學業務報告

日期：102 年 4 月 29 日  
報告人：校長 張 惠 博

### 壹、前言

敬愛的 許議長、蔡副議長、各位議員女士、先生：

欣逢 貴會第 1 屆第 5 次定期大會開議，惠博謹代表本校前來報告本校工作概況及校務發展情形；承蒙 議長、副議長及各位議員女士、先生對本校各項工作持續的支持與指導，校務方能順利推展，謹代表全校師生致最誠摯的感謝。

惠博接任市立空大第 5 任校長，意欲將累積多年的教育實務經驗，在高空大繼續奉獻。半年多來，議員先進對校務發展方向與作法，多所鞭策，學校自當積極作為提升效能，方不負市府、議會及市民期待，謹就「實用取向的幸福大學」治校理念及未來的發展重點提出報告，誠盼各位議員惠予支持與指教。

### 貳、實用取向的幸福大學

惠博以「蛻變、創新、多元、合作、服務」為校務治理的核心概念，並以生命力的領導，引領空大邁向嶄新的階段。此外，亦將藉由空大的平台，協助城市發展，冀望高雄市能躋身為一流國際級城市。尤其，2010 年合併成為大高雄市後，市府團隊已有效整合高雄市與原高雄縣的寶貴資源，加速蛻變成為一兼具都會魅力與山野風情，具山海河港特色之美麗城市，市立空大必須把握這個契機，跟上進步的脈動。

融合長期紮實的學習歷程與校務治理經驗，並基於高雄市空大的發展歷史、現況以及未來發展之理解，提出具體策略與做法列述如后：

#### 一、發展具特色的六個學系

熟悉各項法律規定、運用雲端科技、有效工商管理、語文能力、結合文化藝術、影音與企劃技巧等，這些於職場上不可或缺的专业知能，皆可於本校法

政學系、工商管理學系、大眾傳播學系、外國語文學系、文化藝術學系、科技管理學系等習得。

## 二、與生活相結合的實用、創新課程

為強化空中大學終身學習與繼續教育的概念，規劃一系列與生活結合的課程，引發市民參與興趣，進而提升市民的生活知能，豐富生活與生命的內涵。此外，亦應強化創新設計的課程，俾協助學員勇於創業，開展另一無限寬廣的可能空間。

## 三、開放多元教育，建構雲端課程，學習零距離

除電視、廣播、線上學習與面授外，為迎接數位時代，結合科技管理學系、大眾傳播學系、教學媒體處與電算中心，跨單位整合，建構一完整的雲端課程與平台，只須簡易的行動載具，即能線上觀賞授課影片，亦能藉由學習平台與同儕互動，學習更立即、便利，讓學生的學習不受限，與世界接軌。

## 四、專業課程，提升職場競爭力

與市府各局處合作，規劃職場專業知能課程，提升就業潛力、職場競爭力及行政服務品質。此外，研擬在職人員進修碩士學位，是未來必須努力的方向與發展策略。

## 五、結合在地特色，發展特色課程

整合各系所，人權學堂、城市學堂等可能資源，辦理相關活動與發展特色課程，讓修課的學生及參與活動的民眾，能瞭解高雄這個城市的好光景，進而發展市民意識，樂於同造更美好的未來。

#### 六、建立升遷制度，聆聽同仁意見，提振行政人員士氣與服務態度

運用科技強化行政效率與效能，注重考評及效率，並建立升遷制度，定期召開相關會議，經由活動促進彼此理解，以提振士氣，強化服務品質。

#### 七、延聘優質教師，充實師資陣容

空中大學，不論是經由不同媒介或面授，教師皆須以最合適的方式展現知識的內涵。愈多的優質教師，將更能吸引學生入學。未來，宜視學生量的變化，合宜調整專兼任教師人數，並提升教學品質。

#### 八、促進教師專業成長，創新教材與教法

知識發展至為快速，學習的方式亦因人而異，提供教師專業成長機會，協助教師掌握課程內容主要概念，並能以合適的方式，呈現知識的內容，協助學習者學得快、懂得用、記得久。

#### 九、建立合宜的升等辦法，俾利空大的發展

大學教師常為論文發表與研究計畫煩忙，致可能忽視教學與服務的根本職責。實際上，考量空大屬性，教學、服務與研究宜有適當的比率，不偏重於

研究與論文發表，加強教學的比重，以激發教師教學熱誠，方能鼓勵教師能兼顧各面向的職責，俾利於整體校務發展。

#### 十、獎勵傑出教師

教學是大學教師的天職，空中大學的教師，更應以教學為主要職責，典範教師必能成為學生一生的恩人，對於教學有特殊表現的教師，亦應給予獎勵。

其次，對於產學合作或進行以實務為基礎的研究，甚或，結合教學、服務、研究為一體的傑出成果，乃至於熱心參與各項市政有關的研究、計畫或服務，皆須依相關辦法予以獎勵。

#### 十一、積極進行課業與進修輔導

各學系應成立輔導機制，並有專人負責。學生可利用面談或網路線上的方式，提出疑問，並能獲得解答。此外，每學期定期召開座談、說明會等，協助學生規劃修課內容，解決課業問題，對於有升學意願或參加國考者，應提供有效輔導，協助其達成心願。

#### 十二、整合教學資源，便利學習

與鄰近大學及社區大學合作，形成策略聯盟，有效整合教學資源，並增加課程深度與廣度，讓學生可就近學習及利於運用相關學習資源。

#### 十三、全面進行教學滿意度調查，並回饋教師改善教學

學生是否從教師的教學中獲得學習，一直是教學中最重要的議題，雖然，學習不必然是教學的結果，學生對於教師教學之滿意與否，仍可做為教學改進的重要參考。

#### 十四、學習機會均等，提供部分免費課程

結合市政府的施政重點，特別是縣市合併後，市民的多樣性亦增加了，所以，課程安排宜快速回應市民需求；部分線上課程讓使用者不須登入即可點閱，藉由空中大學的網路平台，有效達到全民教育的目標，也讓更多使用者能夠發現空中大學所提供的學習資源，樂於申請入學。

#### 十五、圖書館資源電子化

圖書資源電子化，供學生線上或離線閱讀，節省紙本購置費用與借閱、維護圖書所需人力，且更便於閱讀。

#### 十六、寬籌經費，建構優質學習環境

「工欲善其事，必先利其器」，合適的教學活動、競賽、設施或輔具，皆須要相當的經費，才能獲致預期的成效。以績效為基礎，持續爭取經費補助或捐助，有效提升教學品質。

#### 十七、國際交流，注入全球化視野

積極與亞洲及歐美等國外大學結盟為姐妹校，規劃各項合作案並爭取辦理國際研討會，增加各學系學術與教學實務交流機會，提升國際合作與視野。

十八、吸引校友回流，積極招收新生

寄送郵件或電話抽樣訪談，瞭解校友的學習需求，課程規劃與時俱進，以提供適切的課程與學分，吸引新生入學。

十九、與企業結合，培育就業人才

招募在地企業，提供在職人員的專業進修，並與各學系結合，安排實習課程，共造互惠互利的機會，為產業界培育所需人才。

二十、結合社區資源，縮短城鄉差距

與各地中小學合作，視需要就近成立學習指導中心，廣邀社區大學學生，邀請其利用空大學習資源，實踐終身教育的理想與使命。

二十一、加強畢業校友與在校生的關懷與聯結

鼓勵在校生成立關懷小組，以相互協助學習成長與生活上的照應；畢業校友除參加校友會外，並推薦具輔導熱誠的校友，參與關懷小組，協助解決相關問題。

長久以來，大學對於人類社會，實有正面積極的影響，然而，受到全球化、科技化、國際化、市場化的衝激，國內外各大學莫不遭逢巨大挑戰，市立空大自不例外，空中大學必須借重科技的快速發展，突破地域、地理、時間的限制，善用大高雄市的城市場域，並以其在人文、科技、產業、觀光、環境、經濟等豐沛資源，提供成人學習者最適切的學習機會，以充實生活或工作知能。此外，空中大學更必須符應各不同族群的需要，諸如：新住民、原住民、年長者，尤其是，年少缺乏機會完成大學學業的成人學習者；甚且，終身學習已然成為全球趨勢，多數人皆必須具備跨領域的專長，以有助於其生涯發展。總結來說，市立空大必須運用可彙集的人力資源，齊為大高雄市的發展貢獻心力，若然，必將成為全國大學中最具特色且有利於人民生活創造幸福城市的大學。

## 參、業務報告

### 一、教務精進

#### 學生及教師概況

1. 新生人數：101 - 1 學期新生入學人數計 786 人，刻正受理 101 - 2 學期新生繳費作業。
2. 在學人數：100 學年度在校學習人數計 6,500 人次以上。

3.畢業人數：100 學年度畢業人數為 461 人，累計本校畢業人數已逾 4,868 人。

4.教師人數：專任教師 22 人，計教授 3 人、副教授 5 人、助理教授 14 人。兼任教師每學期逾 120 位，任教資格以具博士學位為優先，講師亦須具教育部頒發之講師證書。

#### 開課概況

1.每學期召開課程及教學策劃委員會議，審議本校各學系及通識教育中心

開課科目，100 - 2 及 101 - 1 學期開課班級數統計如下表：

學系/中心	100 - 2 學期 開課班級數	101 - 1 學期 開課班級數	備註
通識教育中心	40	44	含本校 認證課 程
法政學系 ( 法律、政治組 )	54	56	
大眾傳播學系	15	16	
文化藝術學系	18	17	
工商管理學系	26	32	
科技管理學系	19	19	
外國語文學系 ( 英文、日文組 )	56	55	
合計	228	239	

2.提供強化學生就業力的「認證課程」為有效運用教學資源、擴展學生學習領域，提升學生就業競爭力，鼓勵學生有系統的修習跨領域特定課程，增加多元學習之機會。本校規劃「認證課程」，內容如下表：



學系/中心	認證課程名稱	學分數
通識教育中心	城市治理經理人	20
	高雄學跨域學習	18
法政學系	高階行政幹部勞資談判	18
	高階經理人企業法律	15
大眾傳播學系	三立公民紀錄片製作	17
文化藝術學系	文化資產管理	18
工商管理學系	購物中心營運管理	15 - 18
備註	認證課程自 98 學度期起已陸續開課，101 學年度第 1 學期認證課程選課人數計有 874 人次。截至今 (102) 年 3 月止，計有 44 人順利取得認證課程學分證明書。	

教師教學精進為協助教師專業成長，增進教師教學知能，並增進民眾對本校實用、多元課程的了解，激發民眾學習動機與選課意願，進而加入本校學習行列，本校自 101 - 2 學期辦理「課程說明觀摩會暨招生宣導活動」，以期發揮教學觀摩、交流學習之效益。另各學系暨通識教育中心建立教學研究平台，辦理多場「教學研究會」，分享教師教學與研究成果，增強創新能量。定期施測「教師教學評鑑問卷」，以瞭解學生學習效果，提升教學績效並加強師生教學互動，俾供教師改進教學參考。

提升學生學習成效

1.為學生提供清晰明確的學習路徑，並符應校務追蹤評鑑需要，已規劃完

成校級「課程地圖」，除作為社會人士選讀本校課程參考外，亦為本校

學生修課的導航系統，協助學生認識課程規劃的整體脈絡，尤重課程與核心能力的對應。另結合升學、就業導引訊息，提高學生對職涯與升學的連結認知。

2. 建置完成學生期中成績預警制度、評核學生基本素養、核心能力機制、定期施測教學評鑑問卷與畢業生學習成效問卷，並為學生提供 WEB 版校務系統服務，以利學生查核各項學習成果、進度與人性化之網路選課系統服務。
3. 提供學生同步與非同步數位學習系統，整合學生線上學習、社群經營、學習歷程紀錄、線上會議、討論、部落格等功能，讓學生輕鬆上手，透過提供跨平台、跨行動裝置即可享受學習的便利與成效。
4. 為檢核學生學習成效，統一辦理大面授集中考試，每學期參加集中考試之科目約 120 門、約 14,000 份試卷，服務近 14,000 人次學生參加大面授考試。

#### 教學媒體製播

- 1.101 學年度第 1 學期媒體教學節目製作：本學期製作視聽及網路教學節目共計個 57 科目，2,646 講次。

電視教學節目錄製計 4 科，144 講次

廣播教學節目錄製計 10 科，450 講次

網路教學節目錄製計 43 科，2,052 講次

2.101 學年度第 1 學期教學媒體節目播放情形：

廣播、電視所有媒體課程均轉錄上網播送，可隨時點播收聽、收看。

廣播教學委播情形：高雄廣播電台 AM1089 千赫、FM94.3 兆赫每週

共播出 43 節。教育電台高雄分台高屏地區：FM101.7 兆赫、嘉南地

區：FM107.7 兆赫。每週播出 14 節。

電視教學委託：本市有線電視台由高雄市有線電視統籌，於公益頻道

3 播出。屏東縣有線電視於公益頻道 3 播出。

3.有關大面授課程媒體教學：各提供乙套放置圖書館供同學自學用。

廣播節目製作 CD 教學光碟

電視節目製作 DVD 教學光碟

4.為確保媒體教學節目製作之品質，特訂有「媒體教學節目帶審查要點」

聘請專家學者定期審查教學節目帶。

5.為保障學生學習權益、提高網路課程錄製品質，並有效掌握教師錄製課

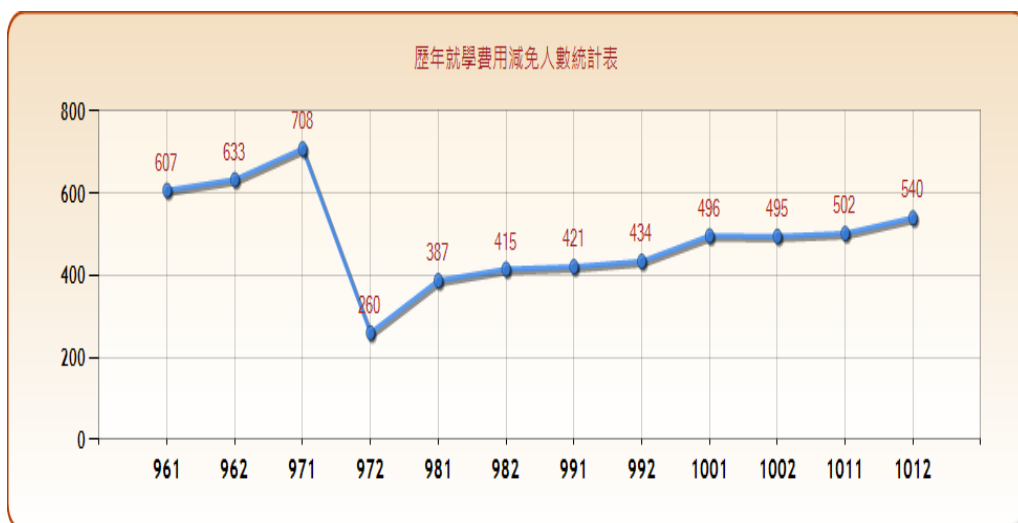
程進度，亦訂定網路課程錄製注意事項，確保網路教學課程品質。

二、學務關懷

### 增進弱勢社群參與教育機會

1. 依據教育部於 101 年 1 月修正完成之「低收入戶學生及中低收入戶學生就讀高級中等以上學校學雜費減免辦法」，本校就學費用減免對象自今年起新增「中低收入」乙類。本校於 101 年 4 月 18 日修訂完成「高雄市立空中大學學生就學費用減免作業要點」暨「學生就學費用減免類別基準表」，減免適用對象包括：65 歲以上國民、低收入戶、中低收入戶 (101 年新增)、原住民、身心障礙學生及其子女等多類對象受惠。
2. 鑑於教育部提撥就學費用補助款範疇並不包括直轄市主管教育行政機關設立或核准立案者；因此，本校成立至今，每年近 1,000 萬元之各類特殊生學雜費減免補助款，逕由本校政事型基金自行補貼。感謝市府 99 年度增加「市庫撥款收入」補助，99 年度本校獲市府補助 600 萬元，100 年度則獲補助 500 萬元。
3. 統計 101 年度 (100 - 2 學期加 101 - 1 學期) 特殊身分學生學費優待減免人數共計 997 人次，101 年度學雜費減免優惠金額 980 多萬元，約占 101 年學雜費收入的 2 成 (17.5%)。
4. 歷年各類學生申請學雜費減免人數暨經費統計表：

學年	學期	學分費優待金額	實習費優待金額	雜費優待金額	合計優待金額	優待人數
96	1	5,516,926	65,000	88,280	5,670,206	607
96	2	6,041,844	49,550	92,820	6,184,214	633
97	1	6,789,464	58,300	104,140	6,951,904	708
97	2	2,775,478	25,550	0	2,801,028	260
98	1	4,490,354	39,950	29,260	4,559,564	387
98	2	4,640,768	45,400	33,880	4,720,048	415
99	1	4,670,146	34,750	33,940	4,738,836	421
99	2	4,492,440	42,000	33,060	4,567,500	434
100	1	5,102,464	35,500	36,580	5,174,544	496
100	2	5,068,014	40,750	35,340	5,144,104	495
101	1	4,601,788	34,600	39,220	4,675,608	502
101	2	5,072,302	25,550	37,640	5,135,492	540



## 加強學生輔導及服務

### 1. 志願服務工作推動

志工團目前 41 名，定期辦理志工特殊訓練。輔導志工申請取得志願服

務紀錄冊，以協助學校活動、參與城市服務，培養熱愛鄉土情感及關愛

社會的服務人生觀；並藉由參與服務的過程獲得個人成長，發揚志願服務美德，展現互助的力量；另由市立空大學生及小港周邊社區居民組成志工服務團隊，協助圖書館提供諮詢等服務。

2.於 101 年 11 月 30 日舉辦「領導者願景規劃力與情緒管理講座暨推動性平教育討論會」志工及社團幹部訓練課程，約計 95 人次參與。

### 3.輔導社團、系學會、校友會等學生自治團體

落實輔導學生透過課外活動，以提升學習效能，培養休閒生活，激發服務精神，陶冶合群性情，輔導學生組織各類社團成立，共計 20 個社團及校友組織，協助校務推動、凝聚學生與校友之向心力和認同感，提供經費補助社團辦理活動及社務運作。

4.為增進市民對於本校之瞭解並配合高雄市 101 年慶祝婦女 慶祝婦女節活動，規劃安排本校教師及學生針對婦女議題開辦系列講座，以提升性別平等意識。相關活動項目如下：

101 年 12 月 19 日 - 「消除對婦女一切形式歧視公約」講座

102 年 1 月 6 日 - 「性騷擾防治宣導 - 小姐，請問芳名？」講座

102 年 3 月 8 日 - 「性別平等 幸福城市」講座。

5.提供學生工讀獎助學金及各類獎學金

102 年度編列新台幣 273 萬元服務學習助學金及 50 萬元研究學習助學金，獎助學生課餘時間見學，以幫助學生順利完成學業。為獎勵具有傑出成就或特殊學習學生，特訂定學生獎學金設置要點，提供學生申請。另同時協助辦理包括「行政院原住民委員會」、「教育局清寒學生獎學金」及各公部門與民間企業所提供各類獎學金公告申請，有效激勵學生向學。

#### 6.強化校友向心力，建立良好之校友聯繫與溝通機制

為強化校友向心力，本校提供校友總會校內辦公處，該會每年定期大會，本校均派員蒞會，適時回應校友意見與建議；校友總會之動態消息亦透過校刊刊登。校友總會亦主動於大面授學生返校上課時間，提供駐點服務。

另於 102 年 1 月 27 日舉辦「校友回娘家暨歲末聯歡會 - 遇見幸福」活動。活動當天並結合小港衛生所提供愛滋篩檢服務及病媒蚊防治宣導，期望藉此活動促進校友、在校生及周邊社區之情誼。

#### 7.辦理學生輔導講座及活動



定期辦理辦理學生輔導講座及活動，例如：社團幹部研習活動，藉由活動培訓幹部領導統御、社團團隊合作精神，聽取社團幹部意見，凝聚學生與學校之向心力和認同感。

利用學校幹部研習營活動辦理「性別平等教育」課程宣導，輔導學生認識性別平等，並藉由活動宣導性別平等教育常識，以落實推動性別平等校園環境。

辦理「心理師駐點」服務。為防範校園學生自殺案件發生，解決學生情緒、精神上的困擾，特聘專業臨床心理師駐校服務。

### 推動推廣教育

1.101 學年度第 1 學期辦理推廣教育學分班「轉任教育行政職系」及「轉任一般行政職系」之課程共 10 門課程，招收之學員數 563 人次。

2.101 學年度第 2 學期與雲林縣政府合作開設網路數位學習課程，開設學分班 5 班次，學員 111 人次。

3.為增進男女監獄受刑人受教權益，於高雄監獄、高雄女子監獄及屏東監獄等招收受刑人學生，101 學年度第 2 學期開設「戲劇導論」等 3 門課程計 5 個班級，選課人次計 109 人次。

### 三、行政創新

### 強化圖書館服務功能

- 1.本校圖書館兼具「社區公共圖書館」與「大學圖書館」之雙重功能，與社區民眾共享學習資源。
- 2.典藏量:截至目前為止，中文藏書約 10 萬餘冊，外文藏書約 5 仟餘冊，合計近 11 萬冊；另有期刊 117 種，報紙 15 種及視聽媒材 3,039 件。
- 3.電子書平台:圖書館網站提供各類型電子書供本校師生及民眾使用。
- 4.館際合作:已與高雄大學圖書館、高雄餐旅大學圖書館及高雄師範大學圖書館合作，簽訂互相借閱書籍契約，雙方師生依據核發之借書證即可借閱書籍。
- 5.本校圖書館已加入串聯大高雄 60 座圖書館的網路書籍查閱服務，方便民眾借書，提升大高雄民眾閱讀的風氣，成為樂於閱讀的城市。

### 健全組織功能，規劃運用人力情形

- 1.編制員額 55 人，預算員額 50 人，現職人員 48 人。現職人員中教師 22 人，職員 26 人。考量員額控管及校務基金成本效益，本校仍須適切調配人力，以因應校務推展需求。

- 2.除保有面授的特色外，強化遠距教學，並開創產學合作。新創業務增加，所需人力與經費，多係由自籌基金進用教學及工作人員，執行相關業務。

#### 鼓勵教師升等及職員訓練進修

- 1.目前在職進修教職員共 3 人 ( 碩士 3 人 ) 及英檢通過人數 14 人。
- 2.教師升等部分，計有兼任教師 1 人提出升等送審。
- 3.教師評審委員會設置要點業經 97 學年度第一學期第 3 次會議通過，本案業經 98 年 4 月 21 日本府第 1346 次市政會議審議通過，中華民國 98 年 5 月 11 日高市府人一字第 0980027107 號函訂定。

#### 強化資訊安全及服務

- 1.持續推動 ISMS 資訊安全管理制度，維持資訊作業之正常運作，已於 101 年 10 月 24 日前完成續評驗證作業，以確保 ISO27001 證書之有效性。
- 2.已於 101 年 12 月擴充建置無線網路基地台 6 台，提升行政大樓之無線網路訊號強度，供本校教師及學生使用。
- 3.於 102 年 3 月新購網頁設計專業軟體 ( Adobe CS6 Design & Web Premium ) 中文校園安裝版授權 37 套，供大眾傳播學系教學使用。

4.102 年 3 月新購新購氣冷式箱型冷氣機一台，供電腦機房使用，以利伺服器主機及網路設備可正常運作。

#### 積極推動基金捐助計畫

為寬籌校務發展所需經費，建置信用卡、匯款等多元勸募捐贈方式，鼓勵各界捐助。

#### 加強校園安全及美化

- 1.值勤校警遷移至大門旁,便於掌握校區安全。
- 2.玫瑰廳前後花圃整平,便於行走安全。
- 3.為防止登革熱疫情,教學大樓 1 樓及 2 樓加裝紗窗。
- 4.定期維護校內各項機電、空調及消防等設備,以維護校園安全。

#### 校園空間改善

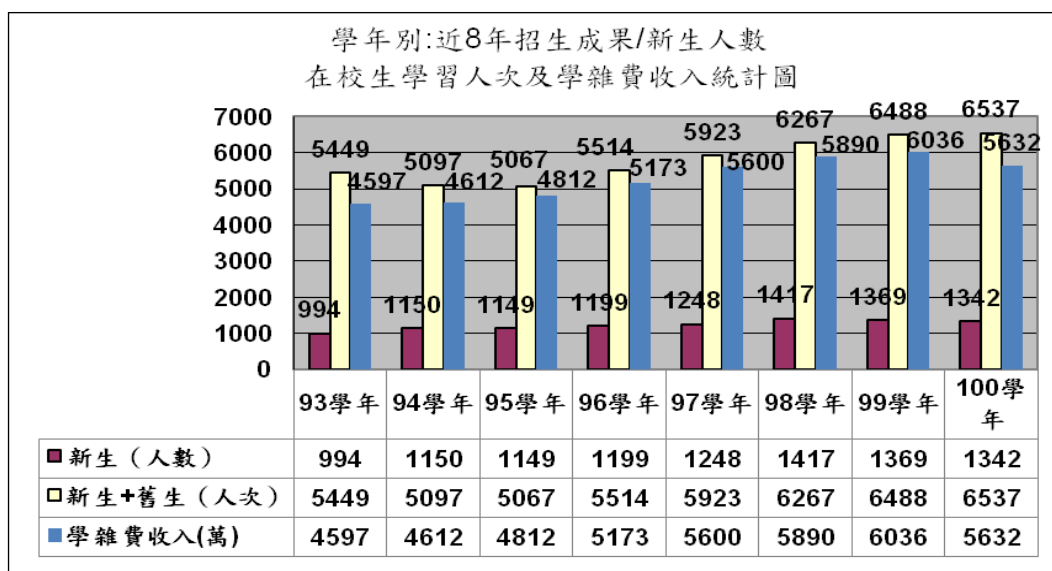
為充實教學與學習資源，本校於 101 年 3 月成立校級空間規劃委員會，組織成委員中納入特殊景觀專長之校外人士，整體規劃校園空間之配置。

歷經三次委員會決議與運作，分別就校園內現有空間動線，規劃兼具實用性與美感之庭園造景，提供學生與訪客休憩場域。另為配合學生諮商輔導業務需要，另闢行政三樓之間置空間改置為心理諮商輔導室；配合教學需要，將原先高雄市教師研習中心規劃之舞蹈教室，調整為多功能教室。

肆、校務推動主要績效

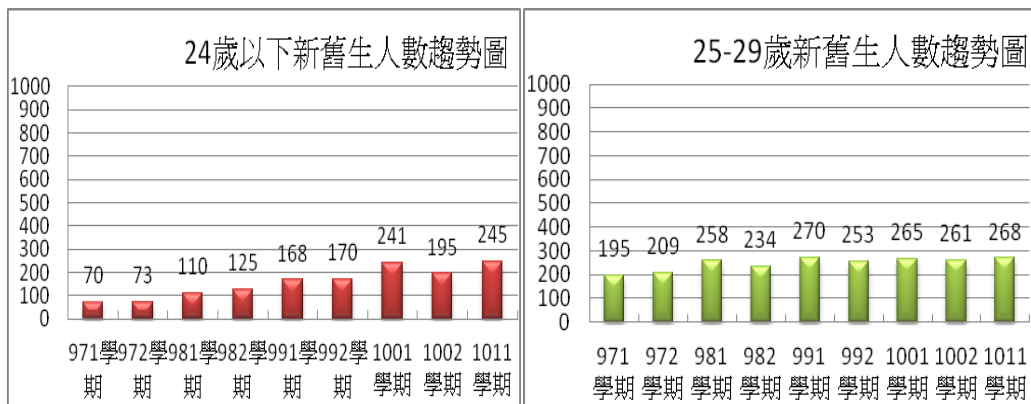
一、積極辦理招生業務，鼓勵民眾加入終身學習行列

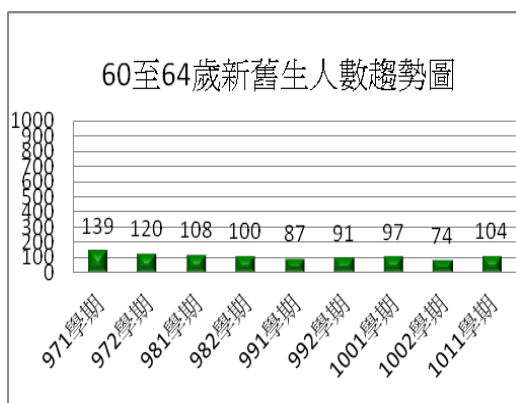
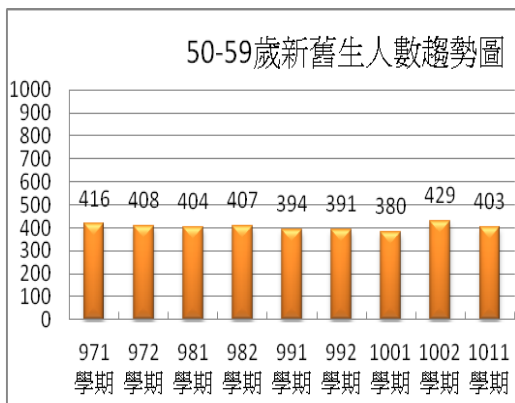
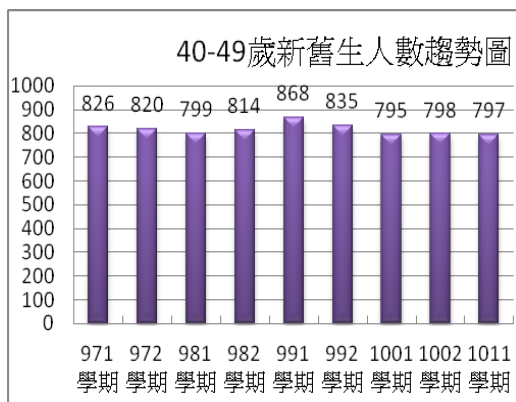
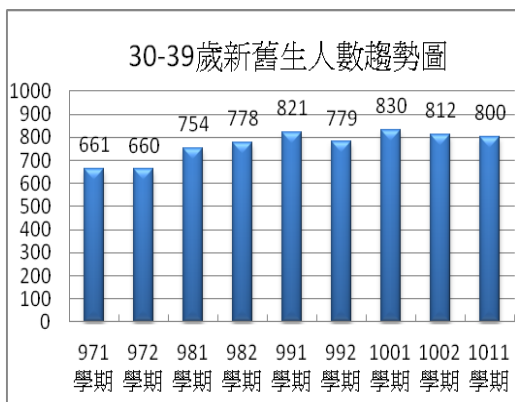
在全校師生齊心努力下，本校招生人數尚稱穩定，目前，學生人數約為2,800人。本校招生業務係以目標管理規劃多元招生策略，以達每學期平均在校學習人數穩定成長目標。

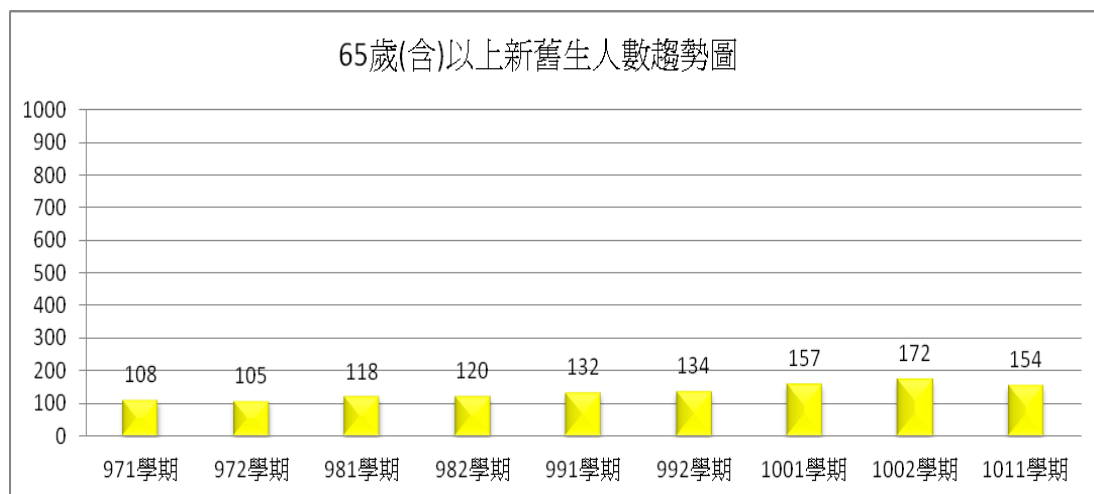


分析本校近 3 年在校學習者年齡分佈，以 40 - 49 歲成人學生最多，其次為 30 - 39 歲、50 - 59 歲之間學生，所以，成人學生仍是市立空大的主要對象；惟，18 - 24 歲年輕學生成長幅度最大，學生結構亦有年輕化趨勢。本校在課程安排上，授課內容以實務為導向，俾鼓勵老、中、青不同年代學生間合作學習、相互扶持，降低高齡學生之學習障礙，65 歲以上學生學分費全免，鼓勵市民終身學習，實現教育機會均等國民教育法之精神。

97 - 1 至 101 - 1 學期學生年齡層 ( 含新生與舊生 ) 分佈統計







二、透過產官學合作、委託研究及勞務採購等各項研究案，執行/加值都市發展政策

根據學校定位及校務發展目標，透過多元產官學合作、委託研究及勞務採購等研究案，為學生、學校、社區及城市創造多元價值及產值。執行之產官學合作、委託研究及勞務採購研究案如下（自 101 年 9 月 - 102 年 2 月）：



計畫名稱	執行期間	計畫金額 (元)	經費來源
人權學堂	101.1.1   101.12.31	1,610,000	高雄市政府
行政委託案「高雄市美麗島旅遊服務中心經營管理」(i-Center)	102.1.1   102.12.31	872,087	高雄市政府
高雄市 101 年度社區規劃師駐地輔導計畫(南高雄社區輔導)	101.1.1   101.12.31	4,000,000	高雄市政府
高雄市推動社區發展工作-人權城市宣導推廣專案服務計畫	101.1.21   101.12.31	420,000	高雄市政府
論無過失醫療責任社會保險制度之建構	101.07.01   102.02.28	47,000	國科會
清朝康熙至嘉慶時期蘇州版畫「仕女圖」之研究—風格、演變及脈絡	101.08.01   102.07.31	484,000	國科會
101 學年度第 1 學期公民核心能力課程改進計畫-公民核心能力課群發展計畫(A類)-都市(城市)人權、多元性別閱讀、城市美學	101.08.01   102.01.31	535,000	教育部
城市新住民創能培育計畫案	100.2.15   103.2.15	每年 96,800 (共計 290,400 元)	易富網科技股份有限公司
「臺北市同志權益保障制度之研究」	101.5.7   101.12.28	750,000	臺北市政府民政局
美麗島會廊 MICE 科技化服務計畫案	99.1.1   102.4.15	每年 173,000 元 (共計 612,000 元)	美麗島會廊股份有限公司
合計：新台幣 9,620,487 元			

### 三、強化國際交流合作

「ICLEI 東亞地區高雄環境永續發展能力訓練中心」(ICLEIKaohsiung Capacity Center)辦公室設置於本校，ICLEI 為全球最大地方政府環境保護永續發展組織，101 年 4 月 16 日 ICLEI 副秘書長 Mr. Gino Begin 與陳菊市長，在高雄市議會許議長崑源、美國在台協會、南非、日本、韓國及環保署等貴賓代表見證下，簽署「ICLEI 東亞地區高雄環境永續發展

能力訓練中心」設置同意書，並於 101 年 9 月 17 日開幕，高雄訓練中心為 ICLEI 全球第二座，東亞地區唯一的訓練中心，未來將成為全球城市環保典範與研習基地。

101 年 12 月 17 日至 21 日赴中國及香港等學術研究機構進行「考察中國城市外交與永續發展專案」學術交流，推動城市發展議題研究，促進國際城市與高雄市之間的全球在地對話。並為能更掌握兩岸城市交流治理趨勢與未來學術合作發展關係，邀請專家學者參加本校 102 年 4 月 21 日舉行「2013 城市學研究國際學術研討會」。

#### 四、推動城市學、高雄學研究及辦理城市講座

出版城市學學術期刊

推動出版城市學議題研究之學術性期刊（半年刊），每年 3 月及 9 月定期出刊兩期「城市學學刊」，本刊刊載研究論文須通過雙向匿名審查，並規畫中、英文「城市評論（City Review）」專欄，刊載城市首長治理經驗之專訪特稿。本刊業經國家圖書館、漢珍數位圖書公司、智慧藏學習科技有限公司、華藝數位股份有限公司、碩亞數位科技有限公司等機構收錄為電子期刊資料庫之學術期刊名單，本刊未來以發展成為 TSSCI 期刊為目標，提供校內外教師城市學研究成果之學術社群對話平台，並促進國際社

群對於台灣城市學議題之學術研究及交流，使高雄市成為「城市學習領導品牌」。本刊由高雄市立空中大學研發處於 99 年 3 月創刊出版發行，至 101 年底預計共出版六期，近三年平均通過率約為 26.7%。101 年 3 月出版刊載通過匿名審查學術論文共計 4 篇，另刊載 1 篇中、英文《城市評論》縣市首長專訪特稿。

發行城市智庫電子報及台灣時報城市智庫專欄

- 1.每月發行兩次電子報，內容包含城市治理新知、城市治動態、國際城市瞭望與城市論壇等主題，並開放各界投稿，本電子報發行自 101 年 3 月至 101 年 8 月止，共發行 13 期，訂閱人數約計 10,000 人。
- 2.與臺灣時報合作於每週二刊載「城市智庫論壇」、「城市政經論壇」報紙專欄文章，由市立空大專兼任教師發表城市學治理與發展議題專論，自 101 年 3 月至 102 年 3 月止，共計發表 56 篇專論。

本校定位為社教型城市大學，為推動城市學及根知識辦學特色，舉辦「城市相對論」名人講座活動。於 101 年 12 月 29 日邀請東吳大學德文系謝志偉教授（前外交部駐德國代表）及尤美女立法委員擔任「城市相對論：體現城市的價值 - 高雄」講座。邀請來自不同城市的當代知名講座，與城

市居民建構超域跨界的對話平台，透過多元觀點的激盪，促進城市居民的反思與行動，以期達至自由、正義、魅力城市之願景。

高雄市期許成為國際人權城市，長期推動各項城市人權計畫，本校與市府社會局合作於 101 年 12 月 15 日舉辦 2012 城市人權新聞獎活動。除了提倡人權觀念給普羅大眾，更希望能透過傳播科技媒介力量，發揮新聞正義，揭露社會亦被遺忘的人權議題真相，並宣揚社會上正面的人權態度，讓人權受到各界重視。

#### 五、持續辦理校務追蹤評鑑

本校在 100 年度下半年接受高等教育評鑑中心評鑑，結果已在 101 年 6 月 27 日公佈，在五個評鑑項目中，本校通過其中三項：學校自我定位 績效與社會責任 持續改善與品質保證機制。另二項：校務治理與經營，及教學與學習資源被評定為「有條件通過」，須於 102 年 10 月間接受追蹤評鑑。為作好追蹤評鑑，本校各行政以及教學單位，已作好編組，並已針對前次評鑑的待改善事項及建議事項，經由適宜的方法與策略，將所獲致成果寫成報告。為加強不同部門的結合與持續努力，每二星期召開一次校務追蹤評鑑會議，全力準備評鑑。

為積極辦理校務追蹤評鑑業務，本校校務發展顧問聘任學界及業界社會賢達兼重，期藉由專家學者對校務之建言，使本校經營治理更趨完善。本校第二屆校務發展顧問聘任國立中山大學教育研究所鄭英耀教授兼任行政副校長、國立台灣師範大學社會教育學系林振春教授、國立高雄師範大學數學系柳賢榮譽教授及崑山科技大學應用英語系莊永山教授、慶聯港都有線電視公司張漢璋董事長、永記造漆工業股份有限公司張德雄董事長、新和化學股份有限公司許高威總經理、台灣高速鐵路股份有限公司站區開發處顏邦傑副總經理及寰宇外語補習班林神龍班主任等 9 位顧問，並於 102 年 2 月 25 日召開 102 年度第一次校務發展顧問會議，針對本校未來辦理追蹤評鑑及校務發展等校務，徵詢社會教育學術專業及社會賢達意見；102 年 2 月 27 日並邀請前高等教育評鑑中心評鑑業務處處長王保進校授針對蒞校進行專題演講，提供本校未來辦理追蹤評鑑之建議。

固然校務評鑑為所有受評鑑的大學，帶來許多的負擔，尤其，本校為空中大學，其屬性、教育目標與一般大學自是存在著不小的差異，然而，藉由評鑑省視學校的現況與前瞻，呈現相關成果與資料，以作為校務精進的參考，亦有其必要。平心而論，在有限的資源，創校 15 年餘，經由各階段的努力，本校有此成果，誠屬不易。特別是陳菊市長期勉空大，關心市民、新住民、

原住民的就學，乃至於依據不同領域的需求，提供成人繼續教育，精進其生活、就業或創業之技能，都是一般大學所未能全力關注的面向與內涵。我在校務治理與教學學習方面，皆具創意與特色，未來面對校務追蹤評鑑，及回應評鑑委員之建議，我校將呈現努力改善後之校務發展，以提供審查委員看見我們的治校與辦學績效。

## 伍、未來工作重點

### 一、秉持大學教育與成人教育本質，奠定幸福城市的基礎

我國大學數量已超過 162 所，然而，能專為成人設立大學並不多；國人對教育雖很重視，卻常偏離教育的要旨。這是一個須要反省的年代，回歸大學與教育的本質，並以反省批判的觀點，精進相關作為，結合成年人學習者豐富的生命經驗，進行有效的學習，教育成效必能大幅提升，且能間接、直接促進城市整體競爭力，終能促進市民幸福與快樂指數。

### 二、推動終身學習，為城市發展培養人才

本校高雄市立大學，對於高雄市的發展，自有密切的關係，本校會利用所有可能的資源，除發展學校特色外，更擬為高雄市民提供便利學習管道，例如：邀集所有學系，提供適當課程與教材，建置影音數位教材資料庫平台，整合本校的媒體資源、建立專屬的影音資料庫，以達影音、知識共享的目的。

的，並提供跨平台、跨行動裝置，使用 iPhone、iPad、智慧型手機、平板電腦，隨時隨地可進行數位學習，提升學習成效，為學習型城市而努力。

### 三、強化與亞洲國家「開放大學」發展合作關係

持續強化與韓國、日本以及菲律賓等東亞國家「開放大學」發展合作關係，鼓勵東亞各國開放大學與本校締結姊妹校，推動雙方教學、研究與國際交流。

營造東亞學術界和公民社會關係，為高雄成為國際都會而努力。

參與各國姊妹校開放大學舉行之國際研討會或國際會議。

爭取政府相關部門經費，鼓勵各學系邀請相關領域的國際訪問學者蒞校教學與研究。

持續舉辦「城市學研究國際學術研討會」，為形塑高雄市成為「城市學研究」之典範城市而努力。

### 四、依約進行「高雄國際會館」BOT 案

市立空大位於高雄國際機場對面，毗鄰高雄市臨海工業區，距離高雄捷運紅線小港機場站（R4）出入口約 400 公尺，基地面積約 2.36 公頃，校園內各幢建築物總樓地板面積為 27,820 m<sup>2</sup>。在保有本校校園主體性之下，擬結合臨海工業區資源，發展城市大學國際會館，由民間機構投資整建原宿舍大

樓，並由民間規劃興建健身休閒中心，提供城市學習、休閒、住宿，暨高雄臨海工業區會展、會議等之機能。

本案自 100 年 2 月 14 日起公告招商，歷經三次流標，於第四次公告由以「私立台灣首府大學」為法人代表所組成之企業聯盟提出申請，該企業聯盟於 100 年 11 月 21 日經甄審委員會評選為最優申請人。本校依被授權機關權責，於 101 年 3 月 1 日在高雄市政府李副市長永得見證下，與「高雄國際休閒會館股份有限公司」完成簽約。本案委外營運名稱定名為「高雄國際會館」，全案預定於 101 年開始興建，預定於 103 年開幕營運。

#### 陸、結語

市立空中大學將依其社教型開放大學的定位，亦具大學研究、教學、服務的職責，及城市大學的屬性，將校務發展與城市發展的需求、願景交互融合。甚且，本校為五都唯一的市立空中大學，將秉承高雄市政府的政策與價值，持續推動終身學習及平民教育，提供市民快樂學習、豐富其生命內涵與生活智能，俾為大高雄發展培育所須人才，以宏揚大學應有的傳統價值與時代功能。

謹祝

議長、副議長、各位議員女士、先生

身體健康 萬事如意！