
財經部門業務質詢及答復

一、第 2 屆第 6 次定期大會第 17 次會議

(中華民國 106 年 10 月 25 日下午 3 時 29 分)

財經部門業務質詢

主席（劉議員馨正）：

開始開會。（敲槌）今天下午議程是財經部門業務報告與質詢，現在開始進行財經委員會議員的質詢，首先請郭議員建盟發言，時間 20 分鐘。

郭議員建盟：

今天我質詢一個比較輕鬆的議題，但是也相對重要，為什麼重要？這個議題最主要是 105 年民進黨執政，民進黨執政後接二連三的挑戰一直來，這些挑戰到底能不能在經濟調查數據得到反應，所以我一直在注意相關的報告，結果出爐了。我今天要質詢的主題是：「高雄經濟統計數據艱深難懂，背離市民的感受」。是這樣子嗎？我為什麼會這麼說？這是高雄的一個場景，庶民經濟的生活寫照，我一直在等這個報告，是什麼報告？105 年度的家庭收支調查報告。不管是中央也好、地方也好，中央的已經出爐了，但是我看了以後沒有得到答案，知道一些狀況，但是跟高雄實際狀況有差距，所以我又趕快了解高雄的情形，然後在主計處的幫忙之下，現在正在印報告。

我現在秀的是 104 年，但是這個數據是 105 年的內容，我為什麼要去注意 105 年的內容？在 105 年小英政府執政、民進黨執政有兩件事情其實是波動，當年度的經濟一直到現在，包括房地產持續低迷，周邊產業受影響，房地產從 2013 年到 2014 年就翻轉，一直下滑，所以 105 年是整個房地產往下走的狀況，房地產往下走就會看到一些投資的拋售潮，也會看到一些房仲業的離職潮、房仲公司也不斷關閉，包括人員也開始離職，相關的產業都受到影響，我相信大家看到很多報紙報導，但實際的影響怎麼樣？我心裡也納悶，不知道。

接下來第二點，在我們執政後，大陸馬上限縮陸客來台的政策，所以陸客來台的人數開始下滑，報紙寫得很嚴重，確實在基層也感受到，但是到底有多嚴重，再加上 7 月發生陸客火燒車，所以整個大陸旅客在當年度嚴重的下滑，到年底的時候，過去大概是 30 多萬，一直到 105 年 12 月剩下 20 萬出頭，相差了 11 萬人，三分之一的數字。過去陸客來台，相對也會來高雄，所以我們的

旅宿業、夜市、餐飲、計程車、遊覽車業都會直接、間接受到影響，但是影響到底有多嚴重？我一樣很納悶，這兩個事件會讓我積極想去看，到底這些事件對家戶的實質影響有多少？讓每一戶少賺了多少錢？讓高雄的經濟產生什麼影響？是不是像報紙寫得這麼嚴重？所以一直在等這兩本報告，當然不只 105 年那兩件事件，當年度中央大學台經院所做的消費者吸金指數，也是一整年下滑，從年初的 80.89 一直到 77.22，所以一整年的吸金指數都是下滑。

期待這兩本報告，為什麼要期待這個報告？因為中央看不到高雄的狀況，中央看到的是全國有受影響，全國受影響看起來不是那麼大，甚至中央所有全國統計家戶收入還微幅上揚，中央這一本看不到高雄的狀況，所以相當期待高雄的數據，我們把裡面的數據截錄下來，看到什麼結果？高雄 105 年的家戶收入是上升還是下跌？結果是上升的，跟中央全國一致，是 114.9 萬上升到 116.7 萬，上升了 1.8%，到底這些產業有影響嗎？怎麼會這麼跳躍式的陸客減少，跟房地產不景氣，衝擊到底在哪裡？所以我很疑惑，我馬上拜託主計處給我內頁的數據，這個數據可以看到產業別的收入，每個人在某個部門工作，你在運輸業、工業、農業得到的薪水，跟去年度的薪水有沒有下滑？所以我把後面的這個表找出來，但是這個表很奇怪，這個表叫所得收入者平均每人所得來源按行業別做區分，有 16 個行業裡面，一共有 10 個是下滑，包括農業、工業、零售業、通訊聯絡、旅宿業等等下滑，只有 6 項產業是上升的，而總體平均也是下滑，從 104 年的 62 萬 5,500 元下降到 60 萬 1,000 元，大概這一年下降 2 萬 4,000 元左右，一整年差 2 萬。

你在這些行業工作，一年得到的薪水是下滑，問題是很納悶，你去工作，所得會下滑，可是為什麼家戶單位導出來的結果卻是上升，跟我們直覺印象不一樣，一戶三個人差不多 1.5 或 1.6 個人去工作，那你的收入是下降的，為什麼導出來的家戶單位會是增加 1.8%。我爲了這個問題趕快問科長，科長想了半天，這個違反收入減少，為什麼家戶收入會增加？這很奇怪，到底這個數據是怎麼導出來的？所以我質詢的主題是：「高雄經濟統計數據艱深難懂，背離民衆感受」。我感受到基層是有受影響，六合夜市更嚴重感受更深，但是為什麼調查出來的家戶單位是增加的？實質去上班，收入也會減少，直覺上差距就有問題，我馬上問科長，為什麼會這樣？科長很專業的回復我，為什麼會增加 1.83%？因爲包括受僱人員報酬增加 2.48%，產業主所得增加多少，財產所得是減少的，經常性移轉又增加了，這四項之間是交互影響，受僱人員報酬增加，剛剛那份資料不就是受僱人員，我們去工作不是受僱人員嗎？剛剛明明那份資料是減少 3.9，這份為什麼會增加 2.4，我相信兩個數字一定不一樣，但這代表什麼？不想，沒有問題，想了，反而頭大！我跟科長講，我們都不用想，

再怎麼想還是會想破頭。

爲什麼我們花了這麼多精神調查的數據，卻沒有辦法讓深入了解的議員看得懂？不要說有溫度，一點感覺都沒有，也不要講民衆，我還有科長向我解釋，爲什麼差距會那麼大。所以我不是質疑這個數字是假，這不會假，也沒有必要造假。但我想反映的，藉由這個例子來講，這些數字真的和人民實際的相差差距太大。議員不會懂，民衆更加不會懂，所以我們就逐一的來檢視，代表的意義是什麼？一定是有些意義在，包括我看了之後，也是有一些的感受。但是相對的，能不能在花了這麼多的精神和精力，以及有這麼多的寶貴數據，可以使民衆更加的有感，請問能不能這樣做到？

好，做到很重要，那什麼很重要，政府才能夠對症下藥，針對我們所面臨的經濟問題做解決，所以我的建議，要和主計處一起分享，也和大家一起討論。我認爲高雄的統計業務應該要再升級，而要怎麼升級，要貼近庶民生活感受的指標，還要有簡淺易懂的經濟圖說。我這麼講很抽象，就直接具體舉例。我們所講的指標是什麼？像是剛剛我所講的家戶調查表²¹，用產業別去區分的各產業，其實高雄有強項的產業，相對的，有些產業可能是在北部、中部，而不是在我們南部。我們的石化、鋼鐵和造船，相對的這些產業別會強一些，我們的農業也會強一些，所以主計處應該針對高雄強項產業較多的部分，多去做一些了解，所以有關在取樣裡面，針對我們的強項事業就要多做選擇。

另外一項是什麼？就是名稱要盡可能貼近庶民生活感受，那什麼叫做貼近庶民生活感受？請大家看到這張表，民間版的庶民經濟指標大概是有這些，包括觀光飯店的業績表現、計程車司機收入、化妝保養品銷售額、週五深夜街頭人數數量、寵物棄養數量、夜市…等等，其實這些指標很多都有。另外再請大家看一個名稱，目前國發會發表的台灣景氣指標，當然也不只有這些，這兩項有很多數字背後的意義是一樣，可是名稱不一樣，當然有一些是沒有，但我也不得不說，不要講民衆，我看了以後，其實就知道那個數字是在說什麼，從名稱就已經有感。所以，如果民衆要了解高雄的經濟，是不是就可以在我們高雄市主計室的網站設置一個專區，而這個專區，可能是民衆可以理解需求並想要知道的經濟景氣概況，透過你們的名稱和背後的數據整合，讓民衆可以很精確的了解高雄目前的經濟發展狀況。

所以我兩點的建議，第一點，指標，第一個要符合高雄在地的產業需求，所以名稱盡可能貼近庶民的感受，有的指標有的，要怎麼樣的再組合讓民衆可以更有感受，沒有的，是不是就要考慮增加。包括高雄市的這些夜市，就業門檻比較低的服務業，有時候甚至連納稅都不用，所以他們的經濟概況，有時也會沒有辦法從中央用財稅資料，或是實際公司的資料也好，是看不到的，這個可

能就要靠你們的訪查才能夠實際了解。但這些數據只能誰有，只能是在地政府的主計機關才有，所以可不可以把這些數據揭露出來？對地方政府和中央政府在施政上有一定的幫助，也就要靠我們在地的主計處發揮。

再來第二個建議，就是我們在指標的說明上，也就是 105 年家戶的收支調查，這個同樣的數據，你用舊有、僵固式的方式去解釋，看了就會睡著，也看不懂。如何用簡淺、一目了然的圖說形式讓民衆能夠理解，這一樣也是講得很抽象。我向大家報告，我長期在找數據，有一個很重要的工具要和大家分享、報予大家知道。這個是在哪裡？是在國發會的景氣指標查詢系統，這個系統到底有多強？公家單位可以把網站和經濟數據，整理到如此的流暢和一目了然，真的是有夠了不起！每次在這裡找數據的時候，都有一種做學問是很快樂的感覺，這個網站真的是給了我這種的滿足。你們都是經發局相關部門的局處官員，你們可以去嘗試看看，這個網站會帶給你們什麼樣的感受，滿足你對數據的需求，而且滿足了對經濟脈動的理解。請看，包括景氣燈號、包括波動狀況，怎麼看就知道這邊是比較差，不用看燈號就知道。還有年份，可以輸入不同的時間，表格不管是數據或是圖表，都可以按照你的意思列印給你，雖然最近壞掉了，怎麼列印都印不出來，沒有辦法傳下來，已經壞掉很久了，但是可以在網站上顯示。下一張圖，這個是用溫度計的形式，告訴大家現在製造業人力的指標大概是 58.7%，看一看就是比一般的狀況還要再好一些，所以這個網站真的太強了。

相對回過頭來看，不管是經發局或是主計處的網站也好，甚至是財政局的網站也好，在調查數據的揭示上，是很傳統的。現在也不用學外國，學我們中央的主計總處就好，回去點一點就知道，甚至還可以去問開發的廠商是誰，這樣我們的成本是不是就可以降低。這些數據中央雖然有，但是，如果我要了解高雄的經濟產業脈動，還是要回來主計處，才會有高雄在地的數據。

所以以上幾點建議提供主計處，也感謝你們每次當我質詢時，大家都要跟著我累，提供給我資料。從這些建議，我們看到了一些問題，也看到了一些可行、要加強的地方，是不是我們大家就一起努力，讓高雄的經濟數據，能夠讓民衆更精確的了解高雄經濟的脈動，也能夠讓政府更精確的了解，哪一個產業出了問題，應該要多投資多少錢，多輔導多少錢，讓這些產業能夠度過難關，這是我今天質詢的目的。請主席、請主計處長針對我的問題答復。

主席（劉議員馨正）：

請張處長答復。

主計處張處長素惠：

真的是非常的認真，蒐集了這麼多的資料，我想要了解資料真的是不太容

易。主計處其實也做了很多的統計資料包括指標，其實在網路上都有，因為主計處很多的資料是來自於各局處的公務統計資料，還有一些來自中央，如果別縣市有資料，我們都會蒐集起來，全部都會放在網站上，就是各相關人員要怎麼運用，可以是組合式的，也可以適應各方面的需要，每個人都可以根據他的需求去找，如果找不到，可以來找我們提供，剛剛議員提供很多很好的意見。

我要特別說明的是家庭收支的部分，其實國際間甚至縣市間，在談到家庭收支的時候，都是以家戶的所得收入，或家戶的平均所得收入來衡量，這部分大家是一致的，因為它是可以比較的。至於你剛剛提到的所得收入者，是一個人這一年的薪水達到 12 萬就是所得收入者。在 105 年高雄市新增加了將近 10 萬個所得收入者，他們有的是就業者有的不是就業者，但只要達到 12 萬，如果有人 1 個月給他 1 萬，就算達到了，也是加進來平均的，整體來講整個都下降了，所以這部分不能衡量到真正的所得收入。真正的所得，國際間甚至縣市間都以家戶所得來講。如果再以各戶數來講，如果戶數的人也就是所得收入者增加，當然戶的收入也會增加。議員今天真的提供很多很寶貴的意見，我們也願意在這個領域上自己好好的再研究，該怎麼做才會更符合各界的期待，謝謝！

主席（劉議員馨正）：

延長 2 分鐘。

郭議員建盟：

處長，要拜託你的是，明明有國發會的網站可以去學習，能否承諾編點經費去評估高雄主計處的網站？就數據調查部分可否照這樣的方向去做開發？請人家評估一下，看評估要多少錢？才會知道能不能做？能不能承諾去做這件事情？這樣今天的質詢才會比較有結果、有意義，請處長答復。

主席（劉議員馨正）：

張處長，請答復。

主計處張處長素惠：

議員你那麼認真，我們也會很認真的來評估和深入的去了解。

郭議員建盟：

謝謝主席、謝謝處長、謝謝大家。

主席（劉議員馨正）：

謝謝郭議員建盟的發言，接下來請李議員雅靜發言。

李議員雅靜：

繼續剛剛郭議員的質詢。處長，我記得今年好像有工商普查，對不對？對嘛！你覺得這個方式，合時合宜嗎？處長請回答。

主席（劉議員馨正）：

請張處長答復。

主計處張處長素惠：

跟議員報告，你是說時間嗎？

李議員雅靜：

不是，是這樣的方式合時合宜嗎？這樣的數據是正確的嗎？

主計處張處長素惠：

我想這個調查是…。

李議員雅靜：

我跟你說啦！不合時不合宜。當對岸都用科技化、用電腦、用網路，去蒐集大數據的同時，我們還在用人工人力的方式，去蒐集這個不科學的數字，你覺得這個問卷做出來的數字，是我們想要的嗎？一定跟你和中央的會有非常大的落差。處長你不要緊張，雅靜想要建議的是，是否也可以去研議看看，每 5 年一次的工商普查，包含平常的生活水平、家庭的薪資所得，能否用比較科學的方法，不管是網絡或任何的形式、方式，就是不要使用傳統的人力方式去作調查，可以嗎？

主計處張處長素惠：

這部分應該有改善的空間，行政院主計總處其實也在努力。

李議員雅靜：

不一定要中央做才跟著做，我們可以有自己的做法，讓第一線的人員可以省時省力，達到所要的目的而且數據又能夠很準確，我舉個例，如果我今天用 LINE 去發問卷，會回答我的，表示他一定誠實以對、面對這樣的問卷，如果他根本不理我，就不會把問卷再傳回來給你，這個準確度會不會比挨家挨戶去問還要好？會。所以處長，給你一點時間，你去研議看看有什麼配套措施？如果研議好了，請找個時間跟本席研究一下，可以嗎？

主計處張處長素惠：

跟議員報告，工商普查其實也有廠商網路填報的部分。

李議員雅靜：

我就直接明著跟你講，你的方式不好、不對嘛！爲什麼放任自己的人，不要說自己人，連區公所的人也都忙得要命，不要盡做些困擾地方第一線工作人員的事，大家都很忙，況且現在已經是科學時代、大數據時代了，你還在用人工力普查，換個方式、換個角度，不僅替人設想，也可以用比較智慧型的方式去蒐集資料，可以嗎？

主計處張處長素惠：

你的意見很好，我會反映。

李議員雅靜：

我給你一個月的時間，去研擬它的配套措施，我不要太逼你們，可以嗎？謝謝處長，處長請坐。

今天還是要針對大高雄的招商和產業的發展作為我質詢的主題。說到招商，我還是不不得不提到台積電，台積電的 3 奈米製程晶圓廠大家應該都知道，前些日子市長施政質詢時，雅靜就已經提到，人家高雄不要的、台南要，果不其然真的落腳在台南了，好康的、我們不要的，都讓台南給拿走了，台南光是承接高雄市不要的，就承接多少了，人家都發展多少了。雖然台積電沒來，但總算也爭取到華邦電，但是怎麼講呢？公司產值、整個投資的規模、整個生產鏈的效益，包含薪資的結構，都遠遠比不上台積電，在座的有人否認這樣的觀念、這樣的想法嗎？沒有，所以我要說，上次我們錯失了鴻海，這次又錯失了台積電，真的是高雄招商的大挫敗。我不曉得經發局曾局長，對於台積電落腳在台南，內部有沒有去檢討、有沒有去探討過，高雄到底輸在哪裡？高雄明明有海、有港、有任何的條件，環境條件也都比台南好，為什麼就是爭取不到？局長，雅靜給你 1 分鐘的時間，你來說明一下，好嗎？

主席（劉議員馨正）：

請曾局長答復。

經濟發展局曾局長文生：

有關於台積電選擇投資地點部分，市長在施政報告時說得很清楚，第一當然希望台積電能夠根留台灣，我有沒有 1 分鐘？

李議員雅靜：

經發局針對這樣消息的發布，局內甚至團隊有沒有去檢討、反省過，局長，有嗎？

經濟發展局曾局長文生：

我正要說明，如果單純的就台積電選擇地點來講，我想聚落效應是最重要的，聚落效應包括人員的調度，還有如果它要新設一個據點來講，它的一些 core facility 需要的新設投資，基本上都是他們考慮的重點。

李議員雅靜：

所以高雄的投資環境，比台南還要不好就對了？

經濟發展局曾局長文生：

如果在台南的旁邊能夠有地，可以繼續發展，我想對它來講，在台南不管是成本上……。

李議員雅靜：

所以高雄市是缺地的嗎？

經濟發展局曾局長文生：

它有鄰近性，就是它既有的聚落，現在就在那個地方。

李議員雅靜：

經過你這樣的回答，本席覺得高雄市政府整個市府團隊，尤其是曾局長所帶領的經發局，完全沒有深刻的檢討過，為什麼莫名其妙台積電去投資台南、放棄了高雄。高雄的人口多、人才多、大學也多，你們努力了那麼久，產業鏈、產官學界都把它串起來，唯獨廠商不來，卻沒有深刻的去檢討過，還是打從心裡就不要台積電到高雄來，本席非常懷疑？

最近行政院賴院長喊出一個口號：投資台灣。對於投資台灣這樣的理念，本席對於這樣的政策方針給予相當的肯定。但是什麼叫投資台灣？請財政局長回答，什麼叫投資台灣？他的言下之意是什麼？

主席（劉議員馨正）：

請局長回答。

財政局簡局長振澄：

就是把資金放在國內，以促進經濟發展。

李議員雅靜：

沒錯，謝謝局長。簡單來講就是「招商」，院長有提到，他請各部會趕快去盤點產業界所說的五缺，缺什麼？缺水、缺電、缺地、缺人力、缺人才。全面的盤點過後，雅靜覺得在面對這樣的招商實務，要解決這五缺，我們要從產業投資的相關法規去做檢討及精進，包括行政作業流程的精進、精簡，還有環評制度的改革方面，這些都值得我們去探討，還有哪裡是可以更簡化，不要這麼的冗長。我可以從賴院長上任以來，一連串的動作中知道，招商真的非常的重要。希望市長及曾局長在招商的積極度上，跟著原台南市的賴市長，現在是賴院長、賴揆努力向上看齊，局長是否同意這樣的看法？請經發局曾局長回答。

主席（劉議員馨正）：

請局長答復。

經濟發展局曾局長文生：

招商的工作，經發局一定會積極努力去完成，如果有需要檢討的部分，我們也會來檢討，可以改進就馬上改進。

李議員雅靜：

這個回答太制式、太官腔官調了。

經濟發展局曾局長文生：

因為我不太知道議員想要提問的問題…。

李議員雅靜：

局長，我們要知道的是實際的作為，本席有給你時間回答，針對台積電落腳在台南，你們到底有沒有深刻的檢討？我們到底輸在哪裡？

經濟發展局曾局長文生：

我剛才已經跟您說明的很清楚，台積電現在主要生產聚落在台南，整個半導體製程有很多，包含工程師…。

李議員雅靜：

路科離台南沒有很遠。

經濟發展局曾局長文生：

他有一些共同的設備 core facility 在那個地方，他不可能從台南新市拉管線到路竹來，類似這些東西，那個是有成本考量。

李議員雅靜：

在這裡跟你研議也研議不出個什麼，接下來雅靜再請教你…。

經濟發展局曾局長文生：

我說的真的是重點。

李議員雅靜：

在這五缺裡，重點是缺地，賴院長也有發現，台灣還有 6、700 公頃的工業閒置用地是可以釋出的，甚至不排除用重罰或是強制拍賣的手段釋出這些工業用地。我想知道大高雄是否有閒置的工業用地？經發局是否有進行盤點？我們目前的狀況是如何？

經濟發展局曾局長文生：

我們之前在報編和發產業園區跟現在要報編仁武園區，其實都已經盤點過了，大高雄地區工業區目前沒有開發的，我這樣子講好了，最重要是要在產業園區裡面，根據統計現在的面積不到 5.7 公頃。和發產業園區還不算完成基礎建設，所以它沒有列裡面，其它共約 5.7 公頃的土地而已。

李議員雅靜：

所以我們目前真的缺地缺的嚴重，但是只剩下 5.72 公頃？

經濟發展局曾局長文生：

還可以運用的閒置空間。

李議員雅靜：

高雄是否有發現炒作工業用地的狀況嗎？你有發現嗎？

經濟發展局曾局長文生：

因為和發產業園區是新編，園區的限制很清楚，我賣地給你，你在 3 年內…。

李議員雅靜：

我不是說產業園區，我是說工業區裡面，在高雄市的管轄裡，是否有發現工

業用地被拿來炒地皮嗎？

經濟發展局曾局長文生：

因為閒置的土地很少，大多拿來做生產利用。

李議員雅靜：

表示局長你注意的太晚了，其實我們有發現工業用地被拿來炒地皮，已經翻了好幾倍了。

經濟發展局曾局長文生：

你是指漲價？

李議員雅靜：

是，是被故意炒地皮。

經濟發展局曾局長文生：

但是他的基期是什麼時候和什麼時候比較？我知道工業用地的價格有上漲，這牽涉到政府的報編園區、土地的取得、從用公告現值加乘，到後來用市價徵收，這些都會造成土地取得成本的增加。

李議員雅靜：

但是我覺得工業區的土地不夠用的說法，其實是一個假議題，為什麼？我們來審思一下，我之前詢問市長時，我們突然說出一個議題，這是報派的，媒體報導第二科學園區可設在橋頭的議題。我想請問局長，大高雄在產業投資招商上，是否真的有缺地的問題？有這麼迫切需要開發新的科學園區嗎？請局長回答。

經濟發展局曾局長文生：

高雄市的科學園區的腹地，大概剩下 10 公頃左右。

李議員雅靜：

目前剩下 10 公頃，但是本席在你們提供的資料裡，並沒有看到 10 公頃這個數字，你指的 10 公頃是在哪裡？

經濟發展局曾局長文生：

路竹科學園區。

李議員雅靜：

路科也就是南科嗎？

經濟發展局曾局長文生：

南科高雄園區。

李議員雅靜：

但是你給議會的數字是 38.61 公頃。

經濟發展局曾局長文生：

那個是沒有更新到，要把華邦電減掉。

李議員雅靜：

一個局處是否有認真在做事，可以從他所提供的資料中，就可以知道是否有認真、謹慎。我說缺地的問題在高雄是一個假議題，這個是有所本的，在 106 年 4 月時，南科高雄園區依經發局給我們的資料中，還有 32.83 公頃可以招商，106 年 10 月南科高雄園區，還有 38.61 公頃的土地可以招商，我們的土地越來越多，是廠商都被你們趕走了？還是你們去努力擴編哪裡的土地出來的？所以高雄缺不缺地？不缺地啊！局長，高雄市不缺地，對不對？

經濟發展局曾局長文生：

高雄市的工業面積總共有四千多公頃，我的意思是，縱使有三十幾公頃，但是以高雄的工業面積的母數來講，那個也不到…。

李議員雅靜：

這個和你剛才講的不一樣哦！

經濟發展局曾局長文生：

沒有不一樣，我講的是還沒有開發的土地…。

李議員雅靜：

依你給我們的數字，你是越做越多，越招商土地剩的越多，這有點誇張，缺不缺地？不缺！不缺的狀況之下，為什麼橋頭第二科學園區又拚命的想要開發？一直放這樣的消息出來，有沒有炒地皮的嫌疑？局長請回答。針對我的問題回答就好，不要浪費大家的時間。

經濟發展局曾局長文生：

我講的是科學園區，我們手上有南部科學園區、路竹園區，也就是高雄園區，在華邦電進駐以後，面積大概剩下 10 公頃左右，還沒有劃定要投資的面積。

李議員雅靜：

所以你們給我的資料是假的嗎？

經濟發展局曾局長文生：

我再仔細看一遍，如果表達有錯誤，我會請同仁檢討。

李議員雅靜：

這些資料你們完全都沒看就送來議會嗎？拿假資料給議會，你以為我們 66 位議員都沒有在看嗎？

經濟發展局曾局長文生：

我們沒有給假資料。

李議員雅靜：

你也不針對我的問題回答，你只答你想答的，我問東，你答西，本席拿你沒

「皮條」啦！如果你們這麼會頂嘴的話，不如把這個功夫拿來招商，我想身為高雄人會非常有幸福感的，現在的高雄人有多痛苦、多難過，沒有工作的人一堆，你們除了自得其樂、自 high 之外，真的很多招商嗎？真的有那麼多的工作機會嗎？你們這本有三分之一都是原封不動抄上一次的資料。局長，如果預算或是今天的部門質詢就讓你們通過的話，我要如何向高雄市 200 多萬市民交代？高雄市政府的所有團隊裡，你們是和我們的經濟最有直接關係的，經發局連最基本的資料彙整、調研都做得亂七八糟。全部都看過經發局這本的請舉手？全部都看過，你們居然都沒有發現，一字不漏的抄，有沒有缺地？沒缺地啊！土地越來越多，中央即將用霹靂的手段釋出大量的被閒置、被炒作的工業用地這樣的氛圍下，局長，我請教你，科技部在陳市長剩下一年的任期內能同意並通過橋頭第二科學園區的可能性大不大？

主席（劉議員馨正）：

雅靜，暫停一下。

李議員雅靜：

好。

主席（劉議員馨正）：

時間暫停。現在有日本亞東親善協會 17 人，由前參議員大江康弘先生率領成員來我們議會旁聽，請大家熱烈掌聲歡迎。YOKOSO(歡迎)！YOKOSO(歡迎)！

李議員雅靜：

這種氣氛在鼓掌，害我真的是…。歡迎，Welcome。我可以開始了嗎？

主席（劉議員馨正）：

開始。

李議員雅靜：

局長，剛才雅靜提的，在中央即將採取霹靂的手段大量釋出被閒置、被炒作的工業用地的氛圍下，局長，依你的評估，科技部在陳市長剩下一年的任期內能同意並通過橋頭第二科學園區的可能性大不大？機率大概有多少成？請局長清楚明白的回答這個問題。

主席（劉議員馨正）：

請局長答復。

經濟發展局曾局長文生：

根據科學園區的設置管理條例，科學園區有選址的一個程序，科技部要執行這件事情就是要經過整個選址的程序來完成。

李議員雅靜：

所以在市長一年的任期內能同意並通過的可能性是幾成呢？

經濟發展局曾局長文生：

我覺得這個事情沒辦法做這種評估。

李議員雅靜：

沒關係，你可以勇敢的說，有這個可能性嗎？

經濟發展局曾局長文生：

我負責任的說，這沒辦法任意說任何一個數字。

李議員雅靜：

所以就你剛剛講的，科技部可能有選址的可能性，然後再一個審查…。

經濟發展局曾局長文生：

不是，有選址的程序要進行。

李議員雅靜：

是。這樣的程序要多少時間呢？

經濟發展局曾局長文生：

這，我這樣講…。

李議員雅靜：

依經驗值就好了。

經濟發展局曾局長文生：

幾個事情，第一個事情…。

李議員雅靜：

經驗值，大概要多久的時間？

經濟發展局曾局長文生：

科學園區要設置沒有做過政策環評，現在正在做…。

李議員雅靜：

和發產業園區，你們從送上去到整個認同下來要多久時間？

經濟發展局曾局長文生：

它跟和發產業園區路徑可能不同。

李議員雅靜：

沒關係，多久時間？

經濟發展局曾局長文生：

和發產業園區從最早到後來啓動，正式送來，2年多。

李議員雅靜：

2年多。

經濟發展局曾局長文生：

完成報編。

李議員雅靜：

連我們地方性的產業園區都要 2 年多了…。

經濟發展局曾局長文生：

你應該問我說是不是有確定…。

李議員雅靜：

你覺得橋頭第二科學園區在一年的任期內能同意並通過的可能性有多大？

經濟發展局曾局長文生：

你應該問的是科技部同意跟通過，就是選址而已。

李議員雅靜：

對，那可能性有多大呢？

經濟發展局曾局長文生：

那個選址…。

李議員雅靜：

沒關係，一成呢？還是兩成？還是五、六成，七、八成？

經濟發展局曾局長文生：

李議員，你問的是科技部本身，但是他現在…。

李議員雅靜：

依你的經驗值，你是經發局局長。

經濟發展局曾局長文生：

還有都市計畫要變更，要做產業園區有環評。

李議員雅靜：

所以不可能是嗎？

經濟發展局曾局長文生：

你現在問的問題…。

李議員雅靜：

不可能是嗎？回答我是不是不可能？

經濟發展局曾局長文生：

你要問的問題是不是一年內能不能讓廠商設廠，是不是這個意思？

主席（劉議員馨正）：

延長 2 分鐘。

經濟發展局曾局長文生：

否則…，因為我的問題，如果你問我有關和發產業園區，我要講的是他報編完成到…。

李議員雅靜：

科技部在市長剩下一年的任期內同意並通過橋頭第二科學園區的可能性大不大？你只要回答我，大跟不大就好，我不要問你幾成。

主席（劉議員馨正）：

局長，請根據李議員的問題回答。

經濟發展局曾局長文生：

但我覺得這個東西不是用猜的，這個東西要怎麼猜？

李議員雅靜：

依你想回答的回答我好了，我後面 2 分鐘時間給你。

經濟發展局曾局長文生：

我要說的是科學園區，第一個，他有選址；第二個，這塊地如果真的在這邊開發，它不是走產創條例，包括土地取得的方式可能都會跟過去不同，然後現在科學園區在設置管理上面有一個政策環評正在執行中。

李議員雅靜：

政策環評嗎？

經濟發展局曾局長文生：

對。

李議員雅靜：

也就是針對土地的…。

經濟發展局曾局長文生：

就是國內的所有科學園區在哪裡都是，它有一個上位的環評正在做，現在進行中。

李議員雅靜：

所以…。

經濟發展局曾局長文生：

政策環評要做，選址的工作能不能並行，其實 18 日才在國發會的主持下來做過協調，這些相關的工作都要去做排程。你問我說他會不會選擇…？

李議員雅靜：

局長，那個…。

經濟發展局曾局長文生：

跟他能不能讓廠商進場去開發？這是兩件事。

李議員雅靜：

我沒有說廠商開發，你不要一直無端的生活，好不好？我很討厭你這種個性。

經濟發展局曾局長文生：

對，所以我沒辦法跟你回答說…。

李議員雅靜：

你知道政策環評執行了多久？已經開始多久？

經濟發展局曾局長文生：

一年多了。

李議員雅靜：

已經一年多了嗎？

經濟發展局曾局長文生：

對。

李議員雅靜：

所以光一個政策環評就要一年多，包含選址的工作在一年內能不能同意並通過？

經濟發展局曾局長文生：

但是我們…。

李議員雅靜：

其實我真的合理的懷疑你們是不是在炒地皮或做什麼之類的，或者幫某些人哄抬什麼行情之類的。

經濟發展局曾局長文生：

李議員，你剛才講的是很嚴重的指控。〔…。〕我回答你的問題了。〔…。〕我們的科學園區空間不大，過去幾年來科學園區是帶動地方產業發展非常重要的一個選項，高雄市政府努力做這個事情，在土地取得上面選擇一個最可能的方式，而且橋頭新市鎮本來就是在一個匡列要開發的框架底下，我覺得細節都可以談，那個不是經發局一個局處負責的，包括土地變更的各種可能性都要估計在內，所有的問題沒有辦法簡化成 Yes or No 或是多少百分比或是幾成，我很願意就是如果這些問題想要瞭解，我們可以去把它一一的釐清楚，但是我覺得講到後面…。

主席（劉議員馨正）：

再延長 1 分鐘。

經濟發展局曾局長文生：

說這個東西是炒土地，這個沒有辦法接受。

李議員雅靜：

你如果認為我剛講的是很嚴重的指控，那麼你請在這裡回答本席的問題。

經濟發展局曾局長文生：

我已經正式回答過你，我告訴你一件事情，它的什麼細節都回答你。

李議員雅靜：

如果你覺得可能在短時間內沒有辦法去通過的話…。

經濟發展局曾局長文生：

它有那麼多面向加總在一起。

李議員雅靜：

你們爲什麼要大肆地去宣揚有這樣的東西呢？

經濟發展局曾局長文生：

它沒有辦法被括約成它能不能，或是多少時間，我真的不想要這樣子…。

李議員雅靜：

局長，招商其實要誠實的面對、踏踏實實的去做才會有具體的成果，你認同嗎？

經濟發展局曾局長文生：

招商其實同意…。

李議員雅靜：

不是這樣喊一喊就有。

經濟發展局曾局長文生：

我們也沒有隨便喊喊。

李議員雅靜：

如果沒有隨便的喊喊，台積電不會這樣就飛掉，飛到隔壁去。希望我們高雄市政府整個團隊可以記取這樣失敗的教訓，不管是哪一家廠商，只要是優質的，我請你們盡全力的幫高雄市的市民去爭取…。

主席（劉議員馨正）：

好，謝謝。謝謝李議員雅靜的發言。接下來請黃議員紹庭發言。

黃議員紹庭：

今天是財經小組的質詢，我謝謝各位局處首長在這邊。財經小組，簡單講百姓覺得過得好不好，恐怕錢是最大的關係，恐怕經濟是最大的關係。市長在開幕式的時候，我想最大的一個新聞就是高雄的人口持續地緩慢成長，幾乎是沒有在成長，所以已經被台中市追過，現在高雄市的人口已經全國排名第三。人口很明顯是在外移，因爲高雄市每年也都出生很多新生兒，所以我們的自然生長是成長的，但是我們社會人口一直在向外移動。我先請教財政局長，你認爲高雄市的人口會外移，你覺得理由在哪邊？跟財經部門有沒有關係？局長，你簡單答復就好。

主席（劉議員馨正）：

請簡局長答復。

財政局簡局長振澄：

我想人口增加或減少的因素很多，產業也是其中一個因素。

黃議員紹庭：

你覺得高雄的現狀，你不要在天龍國，你就在高雄當局長，你認為高雄的人口會外移最主要的原因是什麼？你個人覺得。

財政局簡局長振澄：

因為牽涉到很多因素，我…。

黃議員紹庭：

你個人覺得最重要的，不要再浪費我的時間，每次都這樣。

財政局簡局長振澄：

就產業、福利，各項都會。

黃議員紹庭：

產業、福利，你請坐。福利是你加的，全國福利都一樣，高雄的產業真的有问题。我請問主計處長。主計處長在嗎？你認為高雄市人口會外移，你覺得…，就你知道，主計處的資料，年輕人移得多呢？還是其他的年齡層移得多？

主計處張處長素惠：

年輕人應該不少，我想牽涉到產業的部分，科學園區的配置應該有關係。

黃議員紹庭：

科學園區的配置嗎？〔對。〕兩位局長都這麼講了，我就不問經發局長，但是我來問經發局長，像我是高雄子弟，高雄市在 6、70 年代最有名的就是加工區、鋼鐵、石化、造船廠，這些差不多都是 3、40 年前高雄市很有名的。在這裡的局長只有主計處長是高雄人，財政局長和經發局長都不是高雄人，老高雄人都知道，像我家住在苓雅區靠近前鎮，當時加工區一到下班時，人家號稱十萬大軍。主席，為什麼？那些騎腳踏車、機車的工廠工人或作業員，都從加工區出來，人家號稱十萬大軍。當時的榮景，高雄市好生活，真的是全國有名。

我請教經發局長，以你現在帶領下的高雄市，你認為高雄市現在的產業政策發展方向在哪裡？政策在哪裡？局長請簡單講就好。

主席（劉議員馨正）：

請局長答復。

經濟發展局曾局長文生：

我們剛剛一開始的報告，大概有提到。

黃議員紹庭：

你講幾個，你認為重要的就好，我不為難你。

經濟發展局曾局長文生：

我認為最重要的是產業轉型；讓新的產業能夠進來，這是兩個最重要的方向。

黃議員紹庭：

產業轉型、新的產業能夠進來。你們現在努力的重點產業是什麼？請你舉一、二項。

經濟發展局曾局長文生：

剛剛大家都很關心台積電，其實半導體產業也不只台積電，它大概是中間這一段。我想半導體產業在南台灣已經形成聚落，它好的發展包括外延的、包括它需要的設備跟材料，我想議員也很清楚這個產業，這兩個產業包括設備跟材料大部分都仰賴進口，如果能讓國內產業多做一點，這未來是很重要的部分，這兩個都超過 100 億美金，我想這是一個重要的方向。我們剛剛提到的材料產業發展也是，這些是我們既有產業走向高值化一個很重要的里程碑。當然，過去我們都非常著重硬體，我們在高雄發展的產業都是比較重的，以後能不能多一些軟體、多一些整合？這是我們需要去發展的方向。

黃議員紹庭：

局長，我個人對你是肯定，為甚麼？因為你做得很辛苦，但我要跟你講，你做經發局長也有 2、3 年了，為甚麼高雄市人口還是持續外移。我告訴你，台積電這次選擇台南，沒選擇高雄，高雄市撿到華邦電子，這東西我來跟你探討一件事，這一屆的議員這三年，我從來沒有在高雄市政府聽到高雄市政府要針對半導體做發展，我從來都沒有聽過。那是因為陳建仁副總統出面邀請張忠謀到高雄來，台積電設廠的新聞才發生。局長，知道我講這個代表什麼嗎？高雄市產業政策跟方向，我覺得陳市長這 12 年當中是不清不白的，做一件事情沒有一個方向跟政策，你怎麼會有後續的配套呢？

我告訴你，所有的企業家要做投資都是長遠在看的，如果公部門沒辦法替他營造一個環境或者三顧茅廬去請他來。我告訴你，高雄永遠都沒有產業進駐啊！所以本席說，高雄市過去有加工區、鋼鐵、造船、石化，請問這整整 20 年來，高雄做了什麼產業？我問高雄市民大家感覺如何就好？講難聽點，我現在基層中走動，每個父母都對我說，黃議員，我兒子在台北沒辦法回來高雄上班。問他為甚麼？因為高雄找不到那種工作。20 年啊！20 年一個新生兒都大學都快要畢業了，一個執政團隊沒有辦法幫高雄市找一些好的工作機會，所以我說，局長我肯定你的認真，但是我質疑你們團隊的專業，專業不足啊！你再認真，方向都不對啊！我記得民國 93 年高雄市政府發現高雄市的經濟不是很好，我們就成立一個促進產業發展基金，局長，我們有這個基金嘛！

經濟發展局曾局長文生：

當時是財政局主管的。

黃議員紹庭：

本來是財政局的，後來 101 年轉到經發局，對不對？〔是。〕這個促進產業發展基金，簡單講就是我們過去的產業越來越沒落，我們要找一些新的產業來，我們要獎勵人家來嘛！這是公部門市政府可以做的工作。我請問一下，這個基金現在也是經發局所管，促進產業發展獎勵補助計畫，一年大概編多少錢在獎勵補助？

經濟發展局曾局長文生：

大概 1 億元。

黃議員紹庭：

大概 1 億元，今年是 106 年，去年 105 年預算數跟決算數是多少？

經濟發展局曾局長文生：

我跟議員報告…。

黃議員紹庭：

你跟我講數字就好，因為我時間不多，預算數跟決算數？

經濟發展局曾局長文生：

去年在獎勵投資的部分，編的就是 1 億元。

黃議員紹庭：

編了 1 億元，然後執行多少？

經濟發展局曾局長文生：

那個狀況是這樣，我們核定的金額也是 9,000 多萬將近 1 億元。但是這問題很複雜，你一定會看到一件事情，因為我們核定是一次，它可以申請有的是三年給付、五年給付，所以你包括前一個年度…。

黃議員紹庭：

你一年有 1 億，你為什麼不把企業拉進來呢？你沒有數字嗎？那我問招商處？〔不。〕你不要浪費我的時間，主席，你請他回答我的問題就好，數字多少？我後面再給你解釋嘛！

經濟發展局曾局長文生：

你說決算數字嗎？

黃議員紹庭：

預算數跟決算數給本席。105 年我們的促進產業發展獎勵補助計畫編了多少？執行多少？

經濟發展局曾局長文生：

去年編了 1 億元，預算金額 1 億元。但它是已經審核通過的。

黃議員紹庭：

你還是不回答，你請坐。招商處長有沒有來？你手上有沒有資料？有或沒有

就好了？沒有，我就給你看就好了，不要再浪費我的時間，編了多少錢？

經濟發展局招商處林處長麗英：

向黃議員報告，105 年度是 1 億 2,528 萬 5,000 元。

黃議員紹庭：

105 年年底決算多少？

經濟發展局招商處林處長麗英：

4,855 萬。

黃議員紹庭：

主席你看一下，浪費我 2 分鐘，主席，待會要加 2 分鐘給我。

高雄市促產基金產業發展補助計畫，105 年編了 1 億 2,500 多萬，才用掉 4,800 多萬，執行率不到百分之四十，今年又編了 1 億 8,700 多萬。局長，你們編這錢，本席都是肯定的，爲了要讓高雄市有工作可找，有企業要進來投資，我們要給人家補助。105 年執行了四成，你說分批分年嘛！請教處長，我們今年到現在 10 月底，這個促產基金的補助計畫執行率到多少？到現在 10 月快底了，大概多少？

主席（劉議員馨正）：

請處長答復。

經濟發展局招商處林處長麗英：

我們目前已經核撥的金額是 3,649 萬，然後待核撥，就是廠商已經送件進來申請要核撥的金額，大約是 4,000 萬。所以今年預計到年底會審核核銷掉的大概是 7,600 多萬元。

黃議員紹庭：

7,000 多萬相對 1.8 億的預算，就大概四成啦！局長，我告訴你，高雄市民現在最怨嘆的就是找不到工作。我直接告訴你，找不到好的工作。還有第二個，就是兒孫都在台北、台中上班，我們不要利用一些補助，趕快把一些企業請來高雄市，是不是應該這樣做？陳菊市長已經執政 12 年了。我說的 12 年，一個小孩生出來已經小學畢業了，我們沒有能力把企業吸引進來，每年都說得很好聽。你認真做我肯定，但是我在議事廳跟你說過好幾次了，每一種都有每一種的專業，你要做什麼事情我跟你講天馬行空都可以做，問題是你如果努力下去，幾年後到底高雄市的發展會變成什麼樣子？現在就是這樣，找不到工作就搬到台北跟台中，「死鴨仔硬喙柁」，硬要強辯也沒用，認真做但是方法要對，是不是？局長，所以說高雄市產業發展的政策不清楚，我都不知道你要做什麼？我過去從來沒聽說過你要做半導體，要不然你調影帶出來給我看，從來沒有。因爲本席在半導體業界做了 12 年，包括讀書總共 20 年，我大學、研究所

我唸的都是半導體。台積電三奈米要到台南，華邦電的 DRAM 要到路竹，這樣就形成聚落嗎？局長，你講這話我這個專業的人聽不下去，我是聽不下去，這樣不叫聚落。我跟你講立委要推動高雄第二園區，產業方向，聽起來可能就是半導體了，因為他說現在是一個連結。

局長，前天 10 月 23 日台積電慶祝 30 年的生日，你知道嗎？點頭？搖頭？知道啦！台積電 30 周年慶 2017 年 10 月 23 日，表示台灣的半導體已經發展 30 年了，結果高雄市受到半導體的成果，局長，你認為幾年？你知道嗎？你認為高雄市讓半導體的產業對我們有幫助實質的數字，我跟你說 2、3 年而已，就是這 2 年在路竹科學園區做的光電，對不對？這個我們就不要浪費時間了。

既然我們要做半導體，這幾個人，他是不認識你，我不曉得你認不認識他，局長，你請站起來一下，張忠謀是哪一個？回答一下。

經濟發展局曾局長文生：

我面對他最右手邊的那一個。

黃議員紹庭：

右手邊那一個，如果我們要做半導體，我跟局長討論一下，張忠謀說未來 10 年半導體有一些新的方向，開始是電腦再來是網路、手機，未來有方向對不對？我們不會再做以前的東西，現在加工區都沒有人要做，哪幾個方向你知道嗎？局長知不知道？

經濟發展局曾局長文生：

加工區。

黃議員紹庭：

張忠謀講的四個方向，今天報紙的頭版頭條，經濟日報跟工商日報，你知道嗎？對半導體你了解嗎？

經濟發展局曾局長文生：

我這樣子講，第一個大家都熟悉的是 IoT。

黃議員紹庭：

IoT，物聯網。

經濟發展局曾局長文生：

第二個，一定是跟車用的裝置有關。

黃議員紹庭：

第二個是電動汽車。

經濟發展局曾局長文生：

因為是電動車，基本上會用電腦去控制，另外一個是 Medical Device，還有 AI。

黃議員紹庭：

AI。

經濟發展局曾局長文生：

AI，我們現在行動載具會有更多不同的演變，〔是。〕包括可藏式的螢幕等等。

黃議員紹庭：

AI 現在全世界最重要的公司是哪一個？

經濟發展局曾局長文生：

AI 最重要的公司…。

黃議員紹庭：

CEO 也在這裡面，NVIDIA〔對。〕請問他的執行長 CEO 是哪一位？

經濟發展局曾局長文生：

是華人。

黃議員紹庭：

兩個讓你選一個。

經濟發展局曾局長文生：

剛才那個是張忠謀。

黃議員紹庭：

這邊還有兩個華人，第二個跟那邊數過來第三個，猜猜是哪一個？

經濟發展局曾局長文生：

在他旁邊的那一位。

黃議員紹庭：

叫什麼名字？

經濟發展局曾局長文生：

黃仁勳

黃議員紹庭：

我再問你 Apple 派了誰來，蘋果全世界半導體最強的一個公司，APPLE 有沒有派人來？

經濟發展局曾局長文生：

這個我真的沒注意到。

黃議員紹庭：

Apple 派了它的營運長，最左邊第一個，Jeff William。這三個人—張忠謀、黃仁勳就是 NVIDIA 的 CEO，還有 Jeff Williams、Apple 的 COO 就是執行長，這兩個同時也是台積電第一名跟第二名的客戶。第一名的客戶是蘋果代表，就

是現在所謂的行動裝置，就是現在的手機。第二名就是黃仁勳的 NVIDIA 他做的是 GPU，就是 AI 運算器，就是人工智慧。局長，如果經發局的方向還不知道要找什麼產業來，我告訴你再給你執政 10 年，高雄市還是一樣，只是移民越來越多，大家還是跑掉，方向不對，沒有產業政策，不知道我們在做什麼？我知道你們都很努力，局長，你對這個知識你都知道啊！知道現在的趨勢在哪裡啊！我請問路竹科學園區是民國幾年設立的？

經濟發展局曾局長文生：

2000 年以後。

黃議員紹庭：

民國 93 年。

經濟發展局曾局長文生：

2004 年。

黃議員紹庭：

民國 93 年在路竹設立科學園區，一直到兩年前才開始有比較大的 revenue，有 revenue 才代表創造就業機會，代表幫助當地的景氣發展，對不對？〔是。〕我請教你，陳市長執政的前 10 年都在睡覺嗎？合併之後為什麼沒有動靜？所以我請教你…。

主席（劉議員馨正）：

延長 2 分鐘。

黃議員紹庭：

局長，我要講的是我發現高雄市政府的財經團隊不只不專業還非常的被動，為什麼叫非常的被動？你有沒有主動去爭取，你有沒有主動去創造，還是你等著發生來接收這個成果。所以我說路竹科學園區，民國 93 年設立，一直到前 2、3 年才有創造價值出來，我們的立委在立法院說要爭取路竹第二園區，這是不是又再打假球，爭取完有什麼用呢？爭取完要找誰來呢？

我說人在公門好修行，各位財經主管，高雄人現在最期望的是什麼？拜託你可以讓他們的孩子回高雄來上班，不要一張嘴巴「死鴨仔硬喙柢」，一直說你們做得很好，高雄很適合居住，我覺得那個年代要過去了。因為我是一個高雄的孩子，我在這裡出生，在這裡看變化，我真的是心很痛啊！我在基層聽到一些父母也是這種心聲，現在的孩子都在中、北部上班。所以局長，我肯定經發局、財政局都幫市長做了很好的規劃，但是你們要去檢討為什麼效果沒有出來，局長，你回答一下。

主席（劉議員馨正）：

請局長答復。

經濟發展局曾局長文生：

最重要的是今天黃議員提了很多的指教，當然很多事情可以再繼續討論，我覺得我也不要做辯護。人口的部分，它的一個穩定狀況、成長的速度變慢，這都是事實，我覺得真的不用多作解釋。剛才我已經提了，就是說可以做的事情，我們都已經努力在做；不足的部分，我們就加速；方向要調整的部分，一樣就做調整。我覺得這樣很清楚，但我還是要告訴你，包括台積電來不來的問題，我們都進行很好的討論。我想這是真的，大家很清楚問題在什麼地方，我們就去面對它，這樣才有辦法解決問題。至於你剛才提到說第二園區是不是打假球，我要這樣說，站在市府的立場一定要先把這個方向拉出來講，因為我們有好的機會可以做到這件事。至於你說的是不是有好的產業要進來，剛才你指出幾個好的方向，比如說 IoT 其實跟後段的封裝有關係，車用電腦的部分，當然這些都會跟高雄未來產業轉型、升級。你提到說高雄的孩子書讀得好的都往北部跑，其實跟產業的分布有關。如果成績比較好的全部去唸電機、唸資工，這兩個科系相對在高雄就少一些，這個我都了解，就是唸得越好、跑得越遠，有這樣的問題存在，我都同意。

我們現在真的是一個一個在調整它的政策，高雄本身既有的負擔，比方說原來的產業造成的空污管制等等，我們是真的很辛苦在解決問題，這我要跟你做個說明。方向上如果有更 smart 的政策，我都很樂意跟黃議員做更多的討論，謝謝。

主席（劉議員馨正）：

好，再延長 1 分鐘。

黃議員紹庭：

局長，我剛才說你要爭取第二園區是打假球的原因是，如果你只爭取硬體而沒有爭取軟體，所謂軟體就是要有廠商進駐，我告訴你那就是跟路竹園區從民國 90 年到現在是一樣的道理，和我們在成功路上的所謂物流園區，鄭董事長從台北下來蓋個這麼大的物流園區空在那裡養蚊子是一樣的，我講了你再回答。我說行政權在你們手上，你們要不要積極做、要不要專業去做，會影響後面的結果。二十年了，從謝市長到陳市長，高雄的產業好不好，不是我說了算也不是你說了算，是那些在台北、新竹、台中上班的高雄年輕人說了算，懂不懂？我希望…。

經濟發展局曾局長文生：

我簡單回應一件事情，在園區的爭取上面，未來包括立向、哪些產業要在高雄發展，我們會一併做爭取。

主席（劉議員馨正）：

好，休息 10 分鐘。(敲槌)

繼續開會。(敲槌) 接下來請陳議員美雅發言。

陳議員美雅：

感謝我們最認真的劉馨正議員主席，在這裡針對財經部門的質詢，本席先要請教財政局長幾個目前高雄市民非常關心的高雄財務問題，你就先針對本席的問題來做答復就好。因為時間有限，局長，本席想要先請教你，你擔任財政局長幾年了？

主席（劉議員馨正）：

請簡局長答復。

財政局簡局長振澄：

我是從 103 年開始就任到現在三年多。

陳議員美雅：

以你擔任這幾年的局長經驗，你覺得市政府何時可以開始還錢？我所謂的還錢是說現在看到我們的收支是沒辦法平衡的，我們永遠都要來靠舉債。以你目前的專業判斷和評估，跟我們高雄市民講一下，高雄市到底要怎麼樣讓我們的財政比較健全？甚至我們可以不要借那麼多，讓我們有更高的舉債空間，留給我們以後的下一代，甚至讓高雄市的財政是比較健全的。我們也不希望聽到你待會的回答是高雄市還可以賣土地或是你們還可以繼續借錢。我想聽看看，在我們高雄市已經擔任三年多的財政局長告訴我們高雄市目前的財政狀況，以及你認為到什麼時候我們高雄市可以開始賺錢？請說明。

主席（劉議員馨正）：

請簡局長答復。

財政局簡局長振澄：

我想剛剛提的目標就是我們財政局努力的目標。以目前來講，這是要逐步的，不可能說以前一年要借 100 多億，明年就可以不用借錢，而且可以把舉債的額度一下降低很多，這是逐步的。這幾年的數據，我剛剛也有報告，以去年來講，我們的借款已經降到 20 億，我努力在這幾年看看能不能達到零舉債的目標，是不是能夠跟台北一樣。台北這兩年是有辦法除了不用借錢還可以還錢，台北市目前的狀況是這樣，但是我們高雄市跟台北畢竟還是有落差，這是我們努力的目標。至於你剛問我說什麼時候，坦白講，這個答案是我們要去努力的，何時可以達到這種境界？以目前的財政狀況，我現在真的沒辦法告訴你肯定的答案。

陳議員美雅：

方法呢？

財政局簡局長振澄：

方法其實很簡單，第一個，就是我要努力去開拓財源。

陳議員美雅：

高雄市政府怎麼努力開拓財源？我想這是高雄市民想要知道的，可不可以具體的講出你們目前努力的幾個方向？

財政局簡局長振澄：

針對我們市政府的財源方向來講，有稅課、非稅課還有補助，就從這三個方向著手。稅課方面，當然在我們法定能夠收取稅的範圍之內，比如說一些欠稅或不公平的地方，我們儘量爭取讓稅收能夠增加。非稅課，當然包括剛剛你講的土地的處分還有各項等等這些，只要能夠增加，但是我強調的是合法，也就是合理的收入，我們儘量朝著這個方向，也鼓勵各局處儘量在這方面能夠增加補助，這是我們最努力的方向。像前瞻基礎建設計畫能夠從中央爭取到更多的補助，相對的，我們財源增加，我們建設也會增加，就從這三方面去努力。

陳議員美雅：

但是你們這次送進來的報告，中央給與的補助為什麼是減少呢？統籌分配款有增加，我們計畫型的補助反而是減少，你們送進來的報告是這樣子。

財政局簡局長振澄：

統籌款一般都有逐步增加，這是事實，一般性的補助是搭配的統籌款。主計處跟財政部是互相搭配，但是一年要給縣市政府多少額度是確定的，至於計畫型補助沒有減少，是差不多。但是我要強調的是計畫型補助是以編製預算到 8 月底為止的數字確定已經核定的，我們才編入預算。

陳議員美雅：

局長，你們計畫型補助依照本席手上的資料，目前的執行率大概只有 50%，為什麼？

財政局簡局長振澄：

一般計畫型補助是你要工程執行到…。

陳議員美雅：

現在已經 10 月了，就是你工程到哪個階段，它就是給付多少？對不對？〔對。〕但問題是到現在已經 10 月底了，你們現在的執行率送上的報告只有 50%，這樣會不會影響到明年你們再爭取所謂的計畫型補助？

財政局簡局長振澄：

剛開始爭取到計畫型補助，要先規劃設計會花很多的時間，依照我們主計處在市政會議所提列的報告，我們計畫型的補助大概到年底都可以達到 92%或 93%。

陳議員美雅：

你說在一個月內要從 50% 要提升到 93%？〔對。〕在這在一個月內？

財政局簡局長振澄：

不是一個月內，就是到年底的時候。

陳議員美雅：

現在 10 月底到 12 月底不是一個月，不然是幾個月？

財政局簡局長振澄：

你剛講的五十幾，我不曉得這個數字。

陳議員美雅：

現在你們送進來大會，我們現在在審的這個階段，我們現在看到的不是最新的資料嗎？

財政局簡局長振澄：

那是 9 月底 58%，對不對？我給的數字 9 月底是 58%。9 月底到 12 月底還有一季還有 4 個月。

陳議員美雅：

我再問你，計畫型補助，你們在這個階段只有執行了百分之五十幾，然後現在告訴我們再一個多月，你們可以衝到百分之九十幾，那你前面幾個月到底在做什麼？局長，這個問題我先提出來，本席時間有限，我先問第二個問題。奇怪，你來為什麼不做好功課，一直在問旁邊的，可不可以針對本席的問題回答就好。針對第二個問題，本席這邊要請教你，有關於目前你剛剛講的這幾個收入，目前高雄市自己的收入，你們比較大幅的增加，我們看到了罰款收入，你們以前沒有那麼多，但是你們後來這幾年連續都編了 15 億，甚至你們後來有收到將近 20 億，對不對？數字是這樣講。

財政局簡局長振澄：

對，如果是交通罰鍰，我們每年編 15 億，這幾年都收 16 億。

陳議員美雅：

對嘛！就超收。那你今年還是編 15 億，這個是跟以前歷年比起來，增加了多少？

財政局簡局長振澄：

一樣啊！我們這幾年…。

陳議員美雅：

你這幾年收 15 億，我在說更之前，原本 15 億之前，你是編幾億？

財政局簡局長振澄：

我都編 15 億，到議會給我減 5 億，所以變 10 億，這個都很清楚，議會都會

記錄啊！

陳議員美雅：

局長，幾年開始的時候，交通罰款…。

財政局簡局長振澄：

對啊！我每一次…。

陳議員美雅：

幾年開始？你一直要迴避問題，本席只會更犀利，如果你就照本席的問題好好答復的話，我們都可以好好來探討事情，不要去迴避問題。你說 15 億從幾年的時候開始的，剛剛問你給你時間，你還跟我說一直都 15 億，一直都是 15 億嗎？

財政局簡局長振澄：

我當局長這 3 年都編 15 億。

陳議員美雅：

在那之前呢？針對問題回答就好。

財政局簡局長振澄：

好，103 這裡寫的是 10 億。

陳議員美雅：

再更之前呢？

財政局簡局長振澄：

原先也是編 15 億，我印象還很深刻，是議會給我刪 5 億。這個我很…。

陳議員美雅：

100 年之前編幾億？

財政局簡局長振澄：

100 年編 12 億，100 年縣市合併之後，那 99 年是光只有高雄市的部分也是 15 億。

陳議員美雅：

交通罰款那時候就編 15 億，執行率多少？

財政局簡局長振澄：

執行率是 12 億多。

陳議員美雅：

歷年來都有 10 幾億的罰款的收入。〔是。〕歷年來都有這麼多。〔對。〕所以你們才調高罰款收入編 15 億，對不對？

財政局簡局長振澄：

沒有，我是按照實際，每年我都收差不多 16 億，編 15 億。

陳議員美雅：

你到底編多少？

財政局簡局長振澄：

就 15 億。

陳議員美雅：

我剛剛問你編 15 億，你又說不是。

財政局簡局長振澄：

你問我前面的、前面的，我現在告訴你。

陳議員美雅：

局長你若不要在這裡好好回答，我就總質詢的時候 1 個小時好好來問這個問題。你為什麼不針對問題回答呢？目前我們高雄主要交通罰款的收入編了 15 億，其實有逐年增加。我們再看到高雄市現在很重要的稅課收入，今年看到有增加的是土地稅跟地價稅？增加多少？你自己來說明一下，全部的這些加起來，大概是 10.6 億，對不對？

財政局簡局長振澄：

明年度我們比今年度增加 16 億。

陳議員美雅：

局長，我覺得你對財經部門非常不尊重，像這些是你上次在調整這些預算的時候就已經報告過的東西，我現在問你，你還要這麼久才夠答復出來。我這邊再跟高雄市民…，因為局長剛剛一直不願意針對問題回答，我把剛剛的問題歸納整理一下。目前高雄市我們的收支是沒有達到平衡的，目前高雄市除了我們要還本金，依照我們的公共債務法，還是要去編列 5%，所以今年我們也編了 37 億，這個要去還原本的還本的。我們現在要探討的是說當你的這些債務一直在累積當中，我們除了還款 37 億的本金以外，局長，高雄市民在擔心的是我們到底還有多少的舉債空間？我待會會跟你探討。高雄到底未來還有多少舉債空間？高雄市目前財政的狀況，我們自己自創的財政收入，剛剛局長告訴我們主要是來自我們市民的罰款收入，主要來自我們的土地稅跟我們現在調高的地價稅、房屋稅，這些都來自我們人民的身上，然後必須要跟我們的中央極力去爭取，除了統籌性分配款有一定的比率之外，更重要能夠幫助到我們高雄市財政，我們可以看到的是計畫型補助，甚至有一些專案性的補助。但是剛剛在問局長的時候，我們其實看到到目前 10 月底了，我們看到的執行率大概只有 50% 左右，執行率不足。你這樣的執行率，明年有沒有辦法承諾能夠再跟中央爭取更多補助型的補助？現在我們高雄市自己自有財源，局長回答的是說大部分要從人民身上去榨取。榨取甚麼？開罰單。我們高雄市自己地方的收入—土

地稅、房屋稅，都是從人民身上…。待會我要請你回答，明年你到底可以跟中央能夠再爭取到的專案性補助、一般性補助，以這幾年的比率來看，你明年認為可以爭取到多少，本席要聽你這個答案，可以多少？

財政局簡局長振澄：

計畫型的補助，明年度我們目前編出來已經是 140 億左右。跟去年、今年是差不多的。陸陸續續中央核定…。

陳議員美雅：

你為什麼就只有差不多呢？現在都民進黨執政，你們都還是差不多。

財政局簡局長振澄：

我說的是預算面，到 8 月底核定的，我才能編入預算，如果沒有編入預算的，用墊付款…。

陳議員美雅：

所以我問你未來在這個部分可以成長增加多少，在中央的部分，我不希望我們的稅課收入，我不希望看到我們的這些收入來源是剝人民的皮。

財政局簡局長振澄：

跟陳議員報告，…。

陳議員美雅：

局長，我真的跟你無法溝通。我再問你一個問題，你可以告訴高雄市民，針對於我們目前的營業盈餘跟事業收入、預算執行率，你們送進來的只有 5%，為什麼？可以告訴高雄市民嗎？

財政局簡局長振澄：

是的，這是確定的數字，營業盈餘歷年來都是年底 12 月底再繳庫，所以這個要到年底就會進來。

陳議員美雅：

所以這是時間的關係，所以我們現在看到的地價稅，它也是因為年底才繳庫的關係，對不對？

財政局簡局長振澄：

不是，地價稅是 11 月份才開徵。

陳議員美雅：

所以你們現在送進來就是因為還沒有開徵，我們才會看到執行率這麼低。〔是。〕那你可以告訴我，這些營業盈餘是指哪些項目？

財政局簡局長振澄：

營業盈餘主要有幾項，一個是平均地權基金的盈餘；另外是都發局的都更基金的盈餘；還有交通停車場基金的盈餘，主要是這三項。

陳議員美雅：

所以你的意思是說 12 月份我們會看到執行率是百分之百嗎？

財政局簡局長振澄：

如果他們照預算數繳進來就是百分之百。

陳議員美雅：

那可以嗎？歷年來都到多少？

財政局簡局長振澄：

這兩年因為我們總的收入有達到 99% 或 100%，我們沒有要求他 100% 繳進來。

陳議員美雅：

所以歷年都有達到百分之九十幾？

財政局簡局長振澄：

這 3 年來我們整個總收入都九十九點多。

陳議員美雅：

局長，你把更詳細的數字送進來，不要說送進來以後，我們看到執行率這麼低，然後你又告訴我們說是因為入庫的時間不一樣，旁邊是不是就應該要註明清楚，讓高雄市民可以曉得為什麼這個東西它執行率這麼低。另外一個部分本席要問你，剛剛講高雄市政府光是還款 37 億本金，利息要還多少？

財政局簡局長振澄：

我們一年的利息大概 17 億左右。

陳議員美雅：

所以 37 億是還本金，因為依照公共債務法的規定要有 5%，所以 37 億是依照我們的負債，然後去換算出來的，對不對？

財政局簡局長振澄：

是公債法規定要提列稅課的 5% 來做。

陳議員美雅：

所以才算出 37 億這個數字，這是依照法令的規定。〔是。〕請問 37 億是本金，利息是 10 幾億？

財政局簡局長振澄：

我們一年的利息大概 17 億，去年的決算數是 17 億多。

陳議員美雅：

這 17 億再加上 37 億的話，是不是需要去借款來還？它是不是透過借款的？

財政局簡局長振澄：

是這樣，利息是屬於…。

陳議員美雅：

是還是不是？

財政局簡局長振澄：

如果收入夠就不用借款。

陳議員美雅：

你現在送進來的這個收入…。

財政局簡局長振澄：

沒有，我去年整個總數才借 20 億，所以你這樣問我，我要跟你講實際狀況。

你不能說這一項是不是借款，我要整個來考量。

陳議員美雅：

所以我們的本金不是借款就對了，還有利息不是。

財政局簡局長振澄：

不一定，其中有些是、有些不是，就這樣講。沒錯，我整個去年 105 年度借款才 20 億，那個 30 幾億裡面就沒有這個。

陳議員美雅：

那你告訴高雄市民，歲入歲出的差短 69.02 億，你現在只有借 20 億，其他的是怎麼來的，請告訴高雄市民。

財政局簡局長振澄：

不是，69 億是明年的預算數，我講的去年的決算數的實際借款才 20 億。

陳議員美雅：

我現在都一直在跟你討論，我剛剛問你就是我們在審這個。

財政局簡局長振澄：

如果以明年來講，69 億是準備要借款的。

陳議員美雅：

局長，69 億是準備要借款的。

財政局簡局長振澄：

對，是不是要借款不一定。

陳議員美雅：

好，局長，69 億是準備要借款的，因為我們收入小於支出，支出比較高，對不對？〔對。〕你說今年要借 69 億，你告訴我去年只有借 20 億，為什麼今年又借，為什麼？

財政局簡局長振澄：

去年…。

陳議員美雅：

你不是又告訴我們一直在減債當中嗎？你這個數字到底是怎麼弄的？

財政局簡局長振澄：

去年預算數本來要借 73 億，但是我們收入超過 100%，支出又有節省…。

陳議員美雅：

為什麼收入會超過？為什麼後來突然收入又超過了？告訴我們。

財政局簡局長振澄：

有些像稅課收入就超收。

陳議員美雅：

對，收了哪些？告訴高雄市民，收了哪些？

財政局簡局長振澄：

去年主要的超收有兩項，一個是地價稅；另一個是土地增值稅。

陳議員美雅：

好，局長，總算被我問到了，我就是要你回答這個東西。各位高雄市民，高雄市政府現在不用借這麼多，本來要借 70 多億，局長剛才說借 20 億，其他的這些收入從哪裡來？從高雄人民身上拿出來的，這就是本席希望不要看到這樣的現象。局長，就算你再怎麼樣迴避題目，事實你還是要把它說出來，所以我們一直在提醒你說，高雄市有沒有辦法不要透過從人民身上搾錢，有沒有辦法是我們自己讓自己的財政體質可以更好一點？所以順著這個話題，我必須要再延伸下來，根據條例的通過，目前 14 家石化業者總公司南遷了，當初市政府一直喊出來，只要這些總公司南遷，並且我們也因此制定管線自治條例，你可以告訴高雄市民，你針對這些業者為高雄市增加多少的收入？

財政局簡局長振澄：

14 家石化業者是去年底…。

陳議員美雅：

加上中油。

財政局簡局長振澄：

對，加進來，我當時估算這 14 家加進來之後，因為統籌分配稅款是按照所有營業額下去算。

陳議員美雅：

多少？你可不可以告訴金額？金額講出來就好。

財政局簡局長振澄：

我們預估金額如果算進去的話，可以增加 20 億。

陳議員美雅：

好，你們有編進來嗎？

財政局簡局長振澄：

因為這種算法是統籌分配款的算法，是以前三年…。

陳議員美雅：

局長，我懷疑喔！

財政局簡局長振澄：

前三年，去年才進來，要 108 年度才能實現，現在是 106 年。

陳議員美雅：

可不可以告訴高雄市民，為什麼 108 年才能實現？

財政局簡局長振澄：

公式就這樣算前三年，都要算前三年營業額的平均，統籌分配稅款是這麼算的。

陳議員美雅：

所以等於你不當局長以後，我們就可以收到這筆錢了，是這個意思，對嗎？

財政局簡局長振澄：

要顯現出來要到 108 年度。

陳議員美雅：

所以你不當局長以後，我們就可以收到這筆石化業者收入就對了。

財政局簡局長振澄：

政務是永續的，沒有關係。

陳議員美雅：

所以針對這些石化業者總公司南遷，你說 108 年我們可以有 20 億的收入，請問你在…。

主席（李議員雅靜）：

延長 3 分鐘。

財政局簡局長振澄：

統籌分配稅款都是按公式，營業額占 50%、人口面積占 20%，都是這樣算的。只要這 14 家公司的營業額都增加的話，我想這筆收入是確定的。

主席（李議員雅靜）：

麥克風，時間重計算。

陳議員美雅：

感謝主席。局長，針對高雄市到底要怎麼樣，我們的收入和支出，至少能夠在不增加高雄市民的負擔上來講，我們有沒有辦法能夠降低舉債額度？我們能不能夠讓高雄市財政更加健全？我希望你們要去努力，除了賣土地，除了借錢，你們到底還有沒有別的方法？本席要求你們在一個禮拜內，把剛剛問的這

些問題，我給你時間，將更詳細的資料提供給本席。另外一個問題，經發局長，我請教你，目前高雄市有多少工業區閒置的土地？目前高雄市有幾個產業園區？你一個問題一個問題回答，好不好？請回答。

經濟發展局曾局長文生：

根據我們手上有的資料，在工業區裡面閒置的大概 5.7 公頃。

陳議員美雅：

高雄市全部加起來，是不是？

經濟發展局曾局長文生：

對，但這不含現在…。

陳議員美雅：

現在只有產業園區嗎？所有的工業區。

經濟發展局曾局長文生：

這個統計不含都市計畫的工業地。

陳議員美雅：

對，我知道，所以有幾公頃，再講一次。

經濟發展局曾局長文生：

5.7 公頃。

陳議員美雅：

5.7 公頃，你們未來打算怎麼做？在回答這個問題怎麼做的時候，你可不可以先告訴高雄市民，有關目前高雄市針對這些工業地只租不賣，現在我們的方向是怎樣？是賣還是租？

經濟發展局曾局長文生：

現在是混合，就是新開闢的園區有 20%由政府持有，只租不賣，在科學園區和加工區就是只租不賣。

陳議員美雅：

好，可不可以把這幾個唸出來？

經濟發展局曾局長文生：

加工區和科學園區的土地是只租不售。

陳議員美雅：

哪幾個？名字唸出來。

經濟發展局曾局長文生：

楠梓加工區、前鎮加工區，還有在路竹的高雄科學園區。

陳議員美雅：

和發園區是算新開發，所以保留 20%？

經濟發展局曾局長文生：

對，和發園區裡面有。

陳議員美雅：

其他是用租的，對嗎？是賣嗎？

經濟發展局曾局長文生：

對，其他是賣，過去都是賣。

陳議員美雅：

80%是賣，對不對？〔是。〕好，請問你剛剛所講的這些閒置用地，是由誰來認定？

經濟發展局曾局長文生：

是經濟部的統計。

陳議員美雅：

經濟部的統計，所以不是市政府，工業局在統計嗎？

經濟發展局曾局長文生：

對，因為在高雄大部分的工業土地是在經濟部手上，只有本洲現在是我管的，但是和發沒有算在這一次裡面，因為和發沒有算開發完成。

陳議員美雅：

你是不是應該要針對目前中央的政策，因為目前中央未來已經要修法，可能會針對這些工業區的使用，所以我要求你們現在做清查，並且要列冊，到底現在這些閒置土地是哪些私人所有，你們打算怎麼處置？我們現在看不到這個資料，請局長把這些工業區目前閒置和未來開發的，你們未來的做法，針對這些閒置的，你打算怎麼做？

經濟發展局曾局長文生：

閒置的部分，現在就是儘量活化，現在高雄市的做法就是從源頭管起，講簡單一點，你跟我買土地，你三年內沒有使用，我就把你買回來。〔…。〕現在有，和發就有。〔…。〕是。〔…。〕現在清查是舊的，但是舊的大部分產權都是經濟部的，因為高雄的工業區，現在市政府主管完成開發的只有本洲工業區，另外一個正在開發中的是和發工業區，其他我剛才講的加工區或永安工業區、大發工業區、臨海工業區和林園工業區等等，這些都是經濟部工業局主管。〔…。〕我們可以統計，這不會有問題。〔…。〕剛才講的數字就是經濟部給我們的數字。〔…。〕我這樣講，閒置有兩個，一個是廠商正式歇業，這是一個，另外一個是園區的主管機關持有還沒有售出。現在我講的是持有沒有售出的，持有未售出，但如果私人已經擁有，比方工廠已經歇業，這是這一次院長在講的事情，如果工廠閒置，閒置這個部分的定義上面，我們會再做釐清，我

覺得這個討論會比較困難，如果他沒有來正式辦歇業，會多一點點問題。〔…。〕

主席（李議員雅靜）：

再延長 1 分鐘。

經濟發展局曾局長文生：

我們可以做分類來了解。

陳議員美雅：

歸納一下財政局和經發局的問題，我發現你們現在拋出的一些議題，都好像感覺可以解決目前大家輿論的一些討論，但是問題是，我覺得你們好像都在打假球、假議題，就好像經發局長我問了你以後，你又把責任推回去給中央，說要看中央未來怎麼樣的做法。本席也建議，我希望你必須要去向中央調這些相關資料，未來針對這些閒置的用地，我們要怎麼樣來處理，你怎麼認定？你們就是喊出來說是閒置用地，但是我們看不出來，因為現在確實你有講了，這也是本席一直想要問你的，你們怎麼認定這些閒置用地，由誰來認定？你剛又丟給大會，這個認定又不是我們，你說它的主管是經濟部，就和高雄市政府沒有關係了，所以本席要建議經發局，不要推諉你的責任，我建議就算…。

經濟發展局曾局長文生：

好。

主席（李議員雅靜）：

局長，大概需要多久的時間來彙整這些資料提供給我們小組？

經濟發展局曾局長文生：

有兩個部分，第一個部分是關於「閒置」的用語，因為工廠的登記沒有「閒置」這個字眼。要不然就是「歇業」，就是關掉…。

主席（李議員雅靜）：

沒關係，這個釐清的問題…。

經濟發展局曾局長文生：

所以我才說…。〔…。〕我沒有說不能認定，這是我要講的第一件事。第二件事是，如果他的土地已經由主管機關賣給私人，你如果要拿私人的土地做一些強制的處分，就一定要有法律的授權，這個是立法問題。

主席（李議員雅靜）：

沒關係，你多久的時間可以把剛剛美雅議員所要求的資料彙整出來，並提供一份給財經小組？

經濟發展局曾局長文生：

我可以提供的資料是這個土地現在歸國家所有，還沒有處分的有多少。這是一個。第二個是根據調查，工廠如果已經歇業，在產業園區裡面的土地有多少。

這兩筆資料我可以算出來。

主席（李議員雅靜）：

美雅議員，這樣的資料夠嗎？〔…〕沒關係，還有什麼資料需要他們先補，我們請他們先彙整。因為剛剛講的好多，我也聽得一頭霧水，什麼持有未售出等等的資料。〔…〕

經濟發展局曾局長文生：

是。〔…〕我知道的…。〔…〕好，這個部分我可以提供，但是有些東西如果…。〔…〕我知道。我要講的第三件事情就是陳議員剛才提到的是，如果現在要做，經濟部他們要怎麼做基本上還沒有確定的草案出來，他們一旦公開，我一定馬上提供。

主席（李議員雅靜）：

一個禮拜的時間可以把資料給…。

經濟發展局曾局長文生：

我說第三個部分我不能確定，但前面兩個部分我可以確定，我可以把土地使用狀況的資料提供出來，這個沒有問題。

主席（李議員雅靜）：

麻煩經發局利用一個禮拜的時間，將美雅議員要的資料彙整好。會後如果有不詳細的部分，再請相關人員去跟美雅議員溝通，也提供給財經小組成員。謝謝局長。

經濟發展局曾局長文生：

好。

主席（李議員雅靜）：

謝謝美雅議員。接下來請鄭議員光峰質詢，時間 20 分鐘。

鄭議員光峰：

首先我要先請教財政局，我們高雄市政府現在的市有財產審議委員會，我上次記得在小組也提到在組成的成員裡面，我剛剛拿到這份資料，我覺得還滿不實在的，所謂的不實在，我們的意見是這樣。你們的委員會裡面大概有 9 至 11 個人，我覺得沒有必要的，像是市府的高層，這個就不要了，對土地不了解的就不要了，市府裡面大概 3 個人就可以了。最重要的像高銀，他們銀行一定都要土地鑑價，所以他們是最熟的、最實際的，我覺得要納入進來，再來就是你這裡有不動產專業知識的就把他納進來。重點是是否貼近當地的價錢，我們要去審議這樣的地價，買的人當然希望價錢愈低愈好。但是局長，你們有沒有一個 SOP，所謂的 SOP 就是在開會的時候，應該要有一個基本資料審議委員會，譬如說現在有實價登錄了，是不是有這回事呢？譬如說我們開會決定這塊

地要賣掉，送到審議委員會，委員會拿到的資料是什麼？請局長回答一下。

財政局簡局長振澄：

你剛剛講得沒有錯，我們開會之前有一個行政作業，就如同剛剛所講的，譬如說實價登錄的狀況，這一筆土地，這個標的實價登錄的狀況，我們業務科會提供。另外一個比較重要的是，我們大部分的案件都有要求估價師先估價，估價師的估價報告，都有詳細載明這個區塊建議多少。

鄭議員光峰：

對不起，局長，因為我時間的關係。我需要的是這個單位的 SOP 是什麼。我比較擔心的是，上次我跟局長在爭執一個廟的委員會要去買一塊地，經過半年後，我建議是不是可以請委員會重新鑑價，結果價格更高，我這個建議卻讓人家多花了好幾千萬，我到現在為止都還良心不安。局長，這件事我也跟你爭辯了幾次，到底什麼樣的對象，如果是法人，我們在這樣的鑑價過程中，有沒有優惠或是加但書。例如廟寺或是一個慈善會，我們怎麼把非公用土地賣給他們，如果不是法人的話要多繳多少的錢來做但書，因為他們就是以法人來買地，為什麼我要追蹤這件事情，我覺得已經快要到期的委員會組成，不需要那麼多的高官，納入真的可以實際審查的人，把實價登錄落實，一個很實際的 SOP。我覺得這樣在溝通方面會更好溝通。這是第一件事情，局長，謝謝。

第二件事情是新草衙的問題，承辦新草衙的科長請站起來一下。呂科長，在你報告的資料裡面，現在總共合計有 2,127 戶，這是從過去八十幾年到現在所謂的讓售？還是我們啟動這一次的自治條例裡面，已經有 2,127 戶來申請這個案件的？請呂科長回答。

主席（李議員雅靜）：

呂科長請答復。

財政局非公用財產管理科呂科長仲浚：

我們所列的資料，因為我們處理的案件，按照我們現在局裡面有的，包括我們清查的資料，總共通知 2,800 多戶…。

鄭議員光峰：

我的意思是這次的自治條例裡面，這個數據是不是這次自治條例裡面…。

財政局非公用財產管理科呂科長仲浚：

是。

鄭議員光峰：

已經有 2,000 多戶了？

財政局非公用財產管理科呂科長仲浚：

不過這 2,000 多戶當中有 1,700 戶來申購，其他的部分可能沒有錢來買，就

先用承租的方式。如果金額比較高，他會申請使用補償金分期。所以其實來申購的是 1,700 戶，再加上其他的才是 2,000 多戶。

鄭議員光峰：

所以在這次的自治條例裡面，總共有至少 1,700 戶要來買地了。〔是。〕我要再問一個數據是，我們當初在還沒有啟動自治條例的時候，大概有多少戶？我的印象是 5,000 多戶是不是？

財政局非公用財產管理科呂科長仲浚：

應該這樣講，他原來的數據應該是 3,700 多戶，因為經過時間，還有我們有重新清查。因為那個現況會變，所以在我們重新清查、重新整理之後，我們正式確認的使用戶數，現在是 2,800 戶左右。

鄭議員光峰：

我的問題是這樣，現況比我們預期的樂觀，〔是。〕應該是這樣。也就是這個政策對於我們新草衙是正面的。因為很多人在我們當初開說明會的時候一直認為還是太貴，或者質疑三角窗和巷子內的土地相同價格，但是我們也有說明過了。所以現在如果是這樣，到底還剩下幾戶還沒有申購？所有的總戶數是多少，還剩下幾戶？

財政局非公用財產管理科呂科長仲浚：

整個大概是 2,800 多戶，現在實際上是…。

鄭議員光峰：

不是，我的意思是本來總共有幾戶，在我們實施自治條例之前，在我的印象中好像是 5,300 戶，現在已經有 1,700 戶已經承購了，是不是還剩下這些？之前有多少戶，這個數據你現場有沒有？

財政局非公用財產管理科呂科長仲浚：

我們現在確定的戶數，總共使用戶是 2,800 戶，已經有 1,700 戶跟其他來使用，已經有進來跟市政府財政局處理的是 2,100 多戶，剩下 600 多戶還沒有處理。

鄭議員光峰：

所以其實在所有的草衙裡面，大概只剩下 600 多戶還沒有承購或具體去承租，是不是這個意思？這樣的條例算是很好的政策。

財政局非公用財產管理科呂科長仲浚：

是。

鄭議員光峰：

我覺得在這個過程當中，本席非常高興，因為很多地方溝通，說實在的唸歸唸，最後還是會買，因為我們在地方上跟他們講，全高雄市的地，沒有這麼便

宜的。我想在這方面，呂科長是不是可以在地方再辦一次說明會，我覺得可以再做一次，讓大家更清楚，趕快來購買，財政局可以更積極做一個文宣。局長，我覺得這是可以，我們的新草衙再翻轉就看這一次，我非常高興，也非常讚賞這次政策的實施。

接下來，大家對台積電沒來高雄，有很大的失落感。局長，我聽到很多財經委員會的委員講，不管是任何的意見，如果再給我們三年準備，他還可以來嗎？我是說假設。這樣代表高雄市的環境的確沒辦法吸入那麼大的財團，可是當台積電不來，接著華邦電來，我覺得台積電不來，華邦電來了，到底台積電不來的原因？我記得在上個會期還滿保守在談這件事情，因為它攸關未來高雄人口的成長、經濟的景氣，還有很多年輕人才進駐到高雄，所以我們對台積電進到高雄，concern的是什麼？在乎的是什麼？我認識台積電少數高層，他們給我一個排名。第一個，一定是他自己的南科，因為所有就近的相關衛星產業都在那裡，第二才是落腳路竹科，最後沒有辦法，他選擇的是美國。我們在路竹真的沒有那麼大的優勢，我覺得南科的優勢一定比我們還強，因為他們的產業鏈，本來聚落就比較多，這是我們沒辦法跟他比的。除了這個之外，局長，我們沒辦法吸引台積電進駐路科，最起碼在他的思考裡面，至少要來這裡形成一個經濟鏈的聚落。其實整個南台灣，對一個大財團、大企業來講是很容易的，是可以評估的，到底最大的原因，除了他的產業聚落之外，還有沒有其他的原因呢？局長，是不是可以談一下。

主席（李議員雅靜）：

局長請回答。

經濟發展局曾局長文生：

你剛剛其實有提到，就你的朋友講的，選擇一、南科；二、高雄；三、美國。

鄭議員光峰：

對。

經濟發展局曾局長文生：

其實跟他原來的聚落比起來，從近到遠其實理由就很明顯，如果南科還有地，其實不會有高雄園區這個題目，現在就是南科還可以再找出地來，我覺得這是重點，因為我剛剛已經解釋過了。華邦電來，一樣的問題，他們需要發展的空間，未來也可能產生聚落…。

鄭議員光峰：

局長，我先插嘴一下。我現在的意思是說，台積電是不是在戲弄我們的，其實他心有所屬，本來就想去南科，但是卻說因為菊姐的關係，覺得可以到高雄看一看、戲弄之後，其實他早就心有所屬，早就要去南科，還要再來戲弄我們，

是不是有這種事呢？

經濟發展局曾局長文生：

我覺得這麼大的一個企業不會做這種事情。

鄭議員光峰：

但是如果他是這樣，因為高雄市的產業環境，包括投資環境、人才、水電、環保，或其他相關的問題，有沒有這些因素存在呢？

經濟發展局曾局長文生：

對高雄來講，跟其他的地方比，水電、土地我們都可以提供，人才不是問題，當然，我們有一個空污總量管制的問題，這是需要多做一個額外的處置，這是事實。

鄭議員光峰：

這也是台積電要來設在路竹科最大的障礙嗎？

經濟發展局曾局長文生：

不是最大障礙，最大障礙還是他的聚落效果，其實最重要的是，他選擇在台南，我這樣講…。

鄭議員光峰：

所以我說他是來戲弄的。

經濟發展局曾局長文生：

不是來戲弄的。

鄭議員光峰：

害你被人家罵，所以我要講，到底是…。

經濟發展局曾局長文生：

我也不能說台積電這樣做，因為訊息就是這樣公開的，狀況是人家還在評估階段吧！事實就是如此。

鄭議員光峰：

投資南科是確定的事實。

經濟發展局曾局長文生：

現在是公開的。

鄭議員光峰：

宣布應該就是一言九鼎了。

經濟發展局曾局長文生：

因為已經正式公布在官網。

鄭議員光峰：

局長，你說高高屏有空污總量管制，那華邦電就不受影響嗎？

經濟發展局曾局長文生：

依然有影響的部分。其實環保局也幫了很多忙，協助解決相關的問題。

鄭議員光峰：

所以是媒體效果，還是他實際真的要來投資嗎？

經濟發展局曾局長文生：

他真的要來投資。

鄭議員光峰：

我是充滿著疑慮要來講這件事情。

經濟發展局曾局長文生：

我剛剛的說明是這樣，就是一樣的兩個地點，我們多一項這個問題要解決，但不是不能解決，我們也都很努力在解決，環保局等等都努力在解決，最少華邦電的問題我們能夠解決。

鄭議員光峰：

局長，我的看法是這樣，如果是高高屏總量管制，這種大企業投資這麼大的資金，以現況高高屏的空污總量，我覺得是 impossible。因為這不是經發局可以解決的，環保局如果沒出來解決這個問題，永遠都沒有 quota 可以讓他們去建廠，我們要有辦法，所以華邦電才會宣布要把 3,000 億投資在高雄，是這樣嗎？

經濟發展局曾局長文生：

是，確實是我們有一個解決的方案。

鄭議員光峰：

已經有解決的方案？

經濟發展局曾局長文生：

是。

鄭議員光峰：

如果是這個前提，為什麼中油的子公司要成立一個台耀，他們要在鳳鳴國小旁邊，也因為這個爭執，他們拿不到 quota，原因在哪裡？我同樣問這個問題！

經濟發展局曾局長文生：

台耀是之前的，已經取消了。

鄭議員光峰：

對不起！我先講。他們希望環保局可以釋出，楠梓他們已經關起來，那原來在楠梓的 quota 應該夠他們使用，原本在大林蒲、鳳鼻頭要讓他們做台耀，那時候地方民衆抗爭，可是他們大聲說他們原來的 quota 夠用，所以局長，這兩個矛盾的地方是怎麼樣？

經濟發展局曾局長文生：

台耀部分，他們在取消這個案子之前，其實那時候空污總量管制不是最主要的問題，就是在那個時程。

鄭議員光峰：

但是這個案子最後是無疾而終，因為有一些地方的環境…。

經濟發展局曾局長文生：

他有自己選擇的因素。

鄭議員光峰：

我必須要講，華邦電這麼大的投資案，未來有沒有可能因為空污總量管制出了問題，這已經都解決了嗎？

經濟發展局曾局長文生：

我們這樣講，我們有方案可以處理這件事情。目前跟環保局討論的方案，要來解決這個問題，因為空污總量管制是計畫，應該是一次二年的計畫，其實每次都會做一些檢討。當然最近有很多題目都已經浮出來，包括移動污染源和固定污染源可不可以交換等等，我們也有其他的想法，就像產創條例會授權目的事業主管機關，我們是產業的目的主管機關，在土地出售可以不用標售，我們是不是同樣的允許排放量，能夠有一個政府的綜合管理。

鄭議員光峰：

局長，我們非常高興華邦電宣布落腳路竹科，如果真的確定在路竹科，經發局能夠給他什麼？我們現況高雄市政府到底…，他們來這裡簽一簽，大家高興大財團來這裡，人群可能會被吸引來這裡，人口就增加，不要常被念說高雄市人口都沒有在增加，但是我們問我們自己，經發局或者相關單位能夠給他什麼幫忙？

經濟發展局曾局長文生：

我的建議是這樣，尤其台灣的電子產業基本上都是國際性產業，〔對。〕它是全球供應鏈，他們需要的是一個穩定的生產環境，所以多半都選科學園區。我這樣說包括為什麼高雄市主張要再多設一個科學園區，根據科學園區設管條例第 6 條，其實裡面有非常多的相關規範是由科學園區自己核定，像建照等等的這些都是科學園區自己就可以核，他是…。

鄭議員光峰：

自己建照，自己核嗎？

經濟發展局曾局長文生：

是，沒有錯。

鄭議員光峰：

對，所以我現在問題是高雄市政府到底能夠給他什麼東西？

經濟發展局曾局長文生：

我這樣講好了…。

鄭議員光峰：

他們來這裡，年輕人生小孩都多給他 1 萬元呢？還是說他怎麼樣？我們有什麼優惠給這些企業進駐我們高雄？我現在的意思是這樣。

經濟發展局曾局長文生：

所以我要跟議員報告，狀況是這個樣子，以現在我們整個科學園區的狀況，其實大部分都要滿載，所以科技部才會提政策環評。我要這樣講就是說我們提出來另外一個可能的園區的地點，包括土地取得，包括主要不是私有地，是公營事業土地等等，這些是市政府進來協助把園區的土地做一個整理跟取得，這跟他們過去在台中等等，比方說做到彰化等等遇到一些狀況，其實是地方政府承擔更多的責任，我想說目前我們的方向是這個樣子。

鄭議員光峰：

對。局長，我再陳述一下…。

經濟發展局曾局長文生：

我們協助取得土地這件事情真的是很…，這樣講是地方政府出來承擔。

鄭議員光峰：

局長，所以聽起來華邦電來，我們等於是過…，不是過客，我們就是拍拍手而已。

經濟發展局曾局長文生：

我這樣講…。

鄭議員光峰：

拍拍手而已，或者相關他所有的成本，高雄市政府有扮演這個角色嗎？他的成本。

經濟發展局曾局長文生：

你說水電的穩定供應，這個不是，這才是真正設置的一塊。

鄭議員光峰：

我知道。他當然評估這些經濟投資環境，我們剛在這邊講的投資環境、人才、水電、環保等等，他一定有相當的投資。

經濟發展局曾局長文生：

不好意思。

鄭議員光峰：

但是我要問的是我們都常在講不管是剛剛我們議會同仁講的、罵的，那有什麼

麼用？那又不是我們的問題，是他們不要來，因為這些東西和我們一點關係都沒有，不是我們不要，我們到底有給他什麼誘因？讓他來這個地方覺得我們比台南市政府還要好。你的土地，我們的市政府給你兩年都免費，或者稅收的什麼稅優惠。我們常常講招商、招商，到底我們經發局能給他什麼？

經濟發展局曾局長文生：

鄭議員，我說明一下。我覺得我還是要說明，就是行政協助這一塊對他們這種科技產業來講是最重要的，如果你要提的是補助，就是獎勵措施補助這些東西，那通常是針對新創產業，不會是針對這種投資金額這麼大的，因為我簡單算，3,000 億元的投資額 1% 是 30 多億元，就是說我們不可能做到這種補助，坦白說是這個樣子，所以土地跟相關的合作…。

鄭議員光峰：

局長，時間的關係，我再論述一下。我們也看到兩個事實，一個事實是鴻海投資美國，我看他…。

主席（李議員雅靜）：

延長 1 分鐘。

鄭議員光峰：

我看到鴻海跟川普碰面的那個畫面，在我印象中他減免將近 30 億元的土地租金還是怎樣，他有一筆很大金額的補助，這是第一個。第二個，我們很清楚的對岸，所謂的對岸是中國大陸，他們在每一次很多的台商去那邊，很清楚，地方政府批地，你們這裡放眼望去 30 公畝，這些多少租金就好或者是前兩年免租金，他的權利在這方面的誘因讓這些產業感嘆台灣的人工已經這麼貴，來這裡又前三年免租金，讓我喘一喘氣，我設廠在那邊覺得合理，也覺得讓我們這個產業可以繼續來維生、繼續生存。我說到底高雄市政府在這一塊裡面能夠做什麼？

經濟發展局曾局長文生：

議員，你問我這個問題，其實我們大概都討論過，我就說第一個，我們不是社會主義國家，這些土地不都是國有的，所以你講批地這件事情，中國的狀況很特殊，中國大陸的狀況真的很特殊。你提到川普那個案子，其實他那個有象徵意義，他們做的，我想說包括他們州議會去通過這樣的法案，其實財政上的負擔也是很重，當然如果高雄的財政允許的狀況下，我們當然可以試著來做這樣的工作，就是再跟簡局長這邊做討論，不過我要講台灣在稅制上有一個很大的狀況，就是你批了地，做了這些事，最後稅收不會回到市政府。〔…〕營業稅跟所得稅都不會回到市政府，所以沒辦法由市府來做這個工作，其實在制度設計上也有一點瑕疵。〔…〕

主席（李議員雅靜）：

感謝鄭議員光峰。接下來，我們請劉議員馨正質詢。

劉議員馨正：

謝謝主席。三位局處長，辛苦了。我想高雄現在最大的議題就是從老二變成老三，為什麼會這樣？高雄的產業現在真實的情況怎麼樣？高雄的產業很好嗎？曾局長，你答復一下，好不好？

經濟發展局曾局長文生：

我跟議員報告，我覺得指標有很多，大家其實…。

劉議員馨正：

你認為好不好？你認為現在很好嗎？

經濟發展局曾局長文生：

我這樣說，現在台灣整體的經濟或是全世界開發比較早的國家，現在經濟成長率狀況都不見得好。

劉議員馨正：

好。局長，請坐。事實上，大家都不好，但是為什麼我們就從老二變成掉到老三？他們就跑到台中、跑到台北，這又一個事實，這個事實是非常殘酷的，因為有得比，對不對？局長，我想這是一個非常明顯東西。事實上我們市府有很多橫向連繫，經常就各做各的，你知道嗎？局長，你知不知道？我想我們同仁可能有告訴你，我們現在大峽谷那邊，上一次我質詢的時候不是有倒垃圾嗎？差不多半年前我問的，對不對？那個大峽谷是我們經發局管的，我們經發局也有去繞、去巡察，有看到那個垃圾到現在都沒倒、都沒有清，我知道那是環保局的事情，環保局長說那個已經清了，怎麼會沒有清呢？就各人管各人的，自掃門前雪，你知道嗎？所以我們很多的事情就會做不好，沒有說橫向的，大家手牽手一起來面對克服所有的問題，然後一碰到問題就大家推來推去。局長，我們經發局的人每天去巡察為什麼不告訴環保局呢？告訴他們那個東西為什麼不清呢？臭氣沖天，而且那個袋子裡面裝的是醫療廢棄物，就是環保公司去向醫院承攬了清除那些垃圾，他沒有按照規矩拿去倒就丟到那裡，我看那個塑膠袋裡面的都是醫療廢棄物，這些東西非常臭，又在高屏溪旁邊，那個水流到大樹，不是給我們高雄人用嗎？就橫向連繫的問題，我認為是高雄市政府目前很多市政推動上沒有辦法推動的原因，而且像老牛拉車一樣，所以為什麼我說很多我講的事情都沒有做，就是因為各局處認為這不是他的事情，這是別的局處的事情，推來推去，我覺得這是目前高雄市政府非常大的一個問題。

我請教財政局關於下清水的事情，就台糖土地的事情，因為我們增加地價稅以後，台糖也預料到我們的地價稅會增加，所以台糖就預先把他對這些租用人

的優惠比率拉高，結果我們的地價稅一增加，台糖剛剛好又把優惠取消，結果他受不了，我想稅捐處處長已經知道這一件事情。高雄市政府這是兩個加成，人家怎麼會受得了，爲了這一件事情我到台糖去，市長說請許銘春許副市長去協調，協調的結果只是讓他分期付款，分期繳。因爲你要求老百姓繳的錢超過他的負荷所以才要分期付款，這種事情高雄市政府去談居然沒有結果，明明知道已經超越老百姓的負擔了。我們談的這樣子的結果對老百姓可以交代嗎？所有的罪魁禍首就是因爲我們把地價稅增高了，計算方法對他不利用。

既然市政府談的不好，沒有辦法，所以我自己去了，局長，我去跟台糖談了，台糖現在他要用自己的內規的特別辦法，要把這個土地賣給他們，澈底解決所有的事情，我親自出馬。我要請教高雄銀行，如果台糖要把土地賣給他們的時，台糖願不願意提供低利貸款，請張董事長答復。

主席（李議員雅靜）：

請董事長回答。

高雄銀行張董事長雲鵬：

如果台糖願意的話，高雄銀行全力配合，在融資上。

劉議員馨正：

大概利率要多少？利率是優惠利率嗎？大概提供多少優惠利率？

高雄銀行張董事長雲鵬：

這個利率我請總經理來回答。

劉議員馨正：

好，請總經理答復。

主席（李議員雅靜）：

總經理，請回答。

高雄銀行王總經理進安：

報告議員，因爲現在新草衙利率是 2.07，如果以目前市場的水準大概是在 2 點多，我們將來也會仔細評估，如果可以我們也可以給他們優惠。

劉議員馨正：

能不能比照其他的公家行庫的貸款，類似這樣子的土地貸款、房屋的貸款可以嗎？

高雄銀行王總經理進安：

類似的…，現在同業的利率目前大概都在 2 以上。

劉議員馨正：

沒有，有些還是可以 1 點多，1.5 可以嗎？

高雄銀行王總經理進安：

不可以，很難。

劉議員馨正：

反正要提供優惠貸款，好不好？來配合。

繼續請教簡局長，剛剛議員同仁講的時候，又講到高雄市政府爲了要增加收入、開拓財源，所以包括你剛剛講的地價稅一下子增加了，所以馬上超收，收入就增加很多，在我們所增加的收入裡面，有沒有不合理的，你知道嗎？局長，什麼叫回饋金？請局長答復。

主席（李議員雅靜）：

局長，請回答。

劉議員馨正：

爲什麼有回饋金？

財政局簡局長振澄：

回饋金，大概是地方在利益上有所損失的時候，事業體給他的一點補償。

劉議員馨正：

補償給誰？

財政局簡局長振澄：

當地的應該是…。

劉議員馨正：

百姓嗎？

財政局簡局長振澄：

對，應該直接…。

劉議員馨正：

當地的百姓對不對？曾文生曾局長你答復一下，你認爲是怎樣？你認爲回饋金是給誰的？

經濟發展局曾局長文生：

我沒有管到這一塊。

劉議員馨正：

主計處張處長。

主席（李議員雅靜）：

處長，請回答。

主計處張處長素惠：

我想這個部分到最後會落到百姓身上，但是…。

劉議員馨正：

那個錢是給誰的？不要說落到…。

主計處張處長素惠：

沒有，我是說回饋的機關自己要去決定要怎麼處理，我覺得那個是雙方面談好的。

劉議員馨正：

回饋到底是回饋給誰？

主計處張處長素惠：

當然是回饋給地方。

劉議員馨正：

當然是受到影響的人。

主計處張處長素惠：

對當地…。

劉議員馨正：

受到影響的百姓，對不對？局長，回饋金收到以後是怎麼用？

財政局簡局長振澄：

因為百姓很多，現在回饋金還是交給公所或者是有權的機關，他有一些機制，譬如說審議委員會來決定。

劉議員馨正：

局長，回饋金收到以後絕大部分到你的口袋裡面去了，市政府的市庫裡面去了。譬如說像美濃回饋金有 2,500 多萬還是 2,300 多萬，交給美濃區公所的是多少？700 多萬，所有高雄市 30 個區公所裡面，沒有回饋金的只有兩個，這絕大部分回饋金的錢，就跑到高雄市政府裡面去了，局長，你認為合理嗎？主計處長你認為合理嗎？張處長你答復一下。

一天到晚砂石車從我家前面過，讓我沒有辦法做生意，影響我的交通安全，搞得我沒有辦法好好生活，所以才有這些回饋金，為什麼有回饋金？因為你影響到我的農作，讓我沒有辦法噴農藥，影響到農事的進行所以才有回饋金來補償我。這個錢不是應該補償給老百姓？補償給受到影響的老百姓嗎？為什麼這些錢絕大部分都跑到市庫裡面去了呢？你們兩個是主要的財主單位，你們這樣的做法可以嗎？

主席（李議員雅靜）：

局長等一下，馨正議員先讓我處理一下時間，現在是 5 點 55 分，距離我們 6 點散會時間還差 5 分鐘，是不是今天的質詢等到邱俊憲議員質詢完畢以後再散會。（敲槌）馨正議員繼續。

劉議員馨正：

局長這是回饋給老百姓的，對不對？

財政局簡局長振澄：

我要跟劉議員報告，依目前回饋金的機制當然還是要先入市庫，但是我們都專款編到回饋金所屬的公所。

劉議員馨正：

以美濃區公所的 700 多萬，你們全部的預算書我都看過了，只有兩個區公所沒有回饋金，你們拿了回饋金，譬如說美濃區公所我特別注意就 700 多萬，你們交給他們做地方基礎建設。第一個拿來做地方基礎建設也不對，地方基礎建設應該是稅收，怎麼用老百姓的錢來做地方基礎建設，怎麼會這樣子？地方建設本來就應該用政府的錢，政府用我的回饋金、補償我的錢拿來做我的地方建設，怎麼會對？這個東西我真的沒有辦法接受，對市政府來說這個是不義之財。我們要開拓財源沒有關係，要取之有道，這個錢不是市政府的錢，為什麼不還給老百姓、受到影響的人。局長，這是不對的，怎麼可以這樣子？你說有管理委員會，那個是少部分，甲仙區公所有成立管理委員會是南化水庫的回饋金，有里長、區長跟區公所那邊幾個主管成立一個管理委員會這個我知道，並不是每一個都有管理委員會。重點是這個錢是老百姓的錢，你不能說我錢交給區公所了，這個是市政府該出的錢，不然政府收稅收是做什麼的？

回饋金回歸他原來的精神，交還給當地的老百姓，讓他們因為受影響了而得到補償，不是應該要這樣子嗎？局長、處長，不是應該要這樣子嗎？這樣才對啊！不義之財。今天只要老百姓侵占到市政府一點權益的話，那就糟糕了，但是市政府是大鯨魚欺負小蝦米，不可以做這樣的事情，開拓財源是需要，但是不正當的錢，市政府都不能動，要做一個榜樣，好不好？局長，可不可以？

財政局簡局長振澄：

剛剛說明的這個回饋金，我們還是專款專用的到當地區公所去做使用，它做基層建設，受益的也是當地的市民。

劉議員馨正：

不對啊！有些東西，你區公所用的地方不見得就有受影響，要有受影響的地方，而且他們也沒有成立。做建設是市政府該用市政府稅收的錢，你拿這個錢叫他們去做基礎建設，現在全部都這樣子，是不公平的，不能做這種事情，要全部回饋，美濃區公所兩千多萬全部交給美濃區公所，由美濃區公所去成立一個管理委員會。六龜有兩千多萬交給六龜，所有的包括 37 區的回饋金讓他們去做為照顧老人家的用途都沒有關係，只要當地老百姓同意，但是我相信老百姓不會同意拿他們的錢去做基礎建設，不可能的，他們如果知道不會同意的。這個問題一定要把它改正過來，政府不能去占老百姓的便宜，這是千真萬確的，不能去做這種事情，好不好？局長，這件事情我會一直去追，包括審預算

的時候，我都會一直去追這件事情，因為這是不公不義的事情，政府不能用大鯨魚吃小蝦米般地去欺負人家，不可以。兩位局長請坐下。謝謝。

曾局長，你知道立法院前不久，他們的主計部門提出台灣發展的三大難題，是哪三大難題，局長你知道嗎？請局長答復。

主席（李議員雅靜）：

請回答。

經濟發展局曾局長文生：

是中研院嗎？

劉議員馨正：

是立法院。

經濟發展局曾局長文生：

昨天提的是中研院提的環評、法規。

劉議員馨正：

不是，局長，你不知道嗎？

經濟發展局曾局長文生：

我沒有注意到。

劉議員馨正：

我告訴你才發布不久，是立法院主計部門的分析報告。第一個，我們台灣中小企業經營困難；第二個，中低階層生活困難；第三個，中南部發展落後。這是立法院主計部門大概一個多星期之前差不多 10 天左右，所提出來的分析報告。局長，你聽到這樣的分析報告，身為經發局長，你認為為什麼我們會有這樣的一個報告？有兩個可能都跟我們有關係，甚至三個跟我們都有關係，為什麼？中小企業我們這邊占很大的比率，中小企業僱用人數最多。我們到底產業發生什麼問題？為什麼大家都要跑到中北部去找就業機會呢？中小企業並不表示它的生產力低、技術層次一定是低啊！我曾經碰過一家中小企業，它有 14 個員工，其中 13 個是博士，這也是中小企業啊！我們也可以鼓勵一些中小企業創造高科技來做研發型的產業。

這三個問題是非常密切的，像第二個問題有關中低階層，表示我們的貧富差距越來越大，越來越大跟什麼有關係？中小企業是創造中產階級的，中小企業發展不好，所以才會造成中低階層生活困難，貧富差距越來越大。這個也為什麼會說，我們有時候一看，總體的收入好像有增加，但是為什麼還是消費力不好，這些都是原因。局長，你認為呢？

經濟發展局曾局長文生：

立法院提這些，不知道有沒有提建議？它描述三個現象之後有什麼建議？

劉議員馨正：

它的三個現象是根據統計資料，主計部門就是分析我們目前的困境，你知道嗎？

經濟發展局曾局長文生：

因為中研院講的其實是一些比較…。

劉議員馨正：

這是另外的問題，我講的這個問題是立法院。

經濟發展局曾局長文生：

我會去把他的報告找出來看一下。〔…〕好。

主席（李議員雅靜）：

延長 3 分鐘。

劉議員馨正：

剛剛簡局長的報告裡面提到，我們農漁會的信用逾放有降低，局長，貸款餘額有減少嗎？

財政局簡局長振澄：

貸款餘額，我查一下。

劉議員馨正：

有減少嗎？好，你查一下。高雄銀行現在逾放比率是多少？

高雄銀行張董事長雲鵬：

到目前為止是 0.46%。

劉議員馨正：

0.46%還不錯，但是我們現在的放款餘額呢？

高雄銀行張董事長雲鵬：

現在放款是 1,726 億。

劉議員馨正：

跟去年比呢？

高雄銀行張董事長雲鵬：

跟去年比是差不多，但比 6 月底有大幅增加。

劉議員馨正：

不要只有看逾放比。如果逾放比下降，放款餘額也跟著下降，那就糟糕了，難怪我們的產業會不好。如果我們的放款餘額也是一直在增加，但是逾放比在減少，那就太棒了。這個數字我真的很想知道，我需要知道這個確實的數字。因為這樣就可以知道農業的狀況、漁業的狀況、中小企業的狀況，以高雄銀行來看，他們的困境到底在哪裡？因為數字會講話，有時候不必人去講。我想曾

局長應該記得，上一次會期的時候我曾經跟你講，我對於蔡政府的「5+2」產業是很有意見的，因為那「5+2」產業，我們跟著去這樣做的時候，對我們的產業、我們整個國家的競爭力是不好的。尤其現在少了一件的承攬廠商在哪裡？請曾局長答復，承攬的。

經濟發展局曾局長文生：

獵雷艦。

劉議員馨正：

那事實上是少了一件。

經濟發展局曾局長文生：

獵雷艦的承攬廠商，你是說 2015 年決標的那家廠商嗎？那家是慶富。

劉議員馨正：

現在不是發生問題嗎？慶富，我們高雄的。所以跟著政府走，…。

主席（李議員雅靜）：

再延長 1 分鐘。

劉議員馨正：

政府說什麼就跟著走的，這種企業你要小心，你知道嗎？我們有一個做帽子大王，它是不是跟著政府走？結果整個帽子事業都垮掉了，這個東西我們要引以為鑑。所以上個會期我說，我們要重視我們整個國家的產業政策裡面，它的主流產業是什麼東西？我們要非常清楚，離開主流產業那是自找死路。這一部分經發局在未來推動整個經濟發展過程當中，包括招商也好，要配合我們在地。剛才我本來想跟你請教旗美地區，到底經濟發展將來要做什麼…。

主席（李議員雅靜）：

局長，請回答。

經濟發展局曾局長文生：

我知道你學經濟學，也是經濟學家，反正狀況就是這樣子，經濟學家 always 不相信政府，這個我完全可以同意，我也知道有這樣子的狀況。至於說政府要創造的是投資環境，這個我也都同意，有的時候會有一些領導型的產業出現，那是判斷。因為台灣，過去譬如說加工區的成功等等，其實有它的歷史背景在。〔…〕這當然，這當然是這個樣子。〔…〕好，謝謝。

主席（李議員雅靜）：

謝謝劉議員馨正，也請財政局局長這邊，會後再找馨正議員。高雄銀行，剛剛馨正議員提到的，董事長，馨正議員要的數字，那些資料也一併整理出來，如果還有其他不詳細的，請你們會後找馨正議員，謝謝劉議員馨正。

接下來請邱議員俊憲質詢，時間 20 分鐘。

邱議員俊憲：

謝謝雅靜議員，今天我們的主席。下午財經部門的同仁大家辛苦了，外面天都暗了，我是最後一個，我一些問題來跟大家討論，也有一些建議。有一些今天大家可能沒有辦法回答我的，帶回去研議，在總質詢的時候我可能會再請教大家。最近大家一直在談前瞻基礎建設計畫，中央編列了那麼大筆預算，要分給各地方政府去做一些建設，我在這邊其實還是要跟經發局長還有財政局長談。我希望、我期待，而且這也很重要，這些錢不應該只是拿來做硬體建設而已。我們不能看說這是要蓋軌道運輸，只是蓋捷運而已，並不是這樣。它裡面會有一些附帶的，不管是外部的財政效益可以收進來，或者是其他的產業，像海洋跟軌道。現在在高雄有相關的驗證，不管是材料還是人才的培訓等等，包括我們前陣子在後勁要設立一個國際材料學院。其實這些我們都是期待國家願意花這麼大一筆的預算，在各個地方做硬體建設的時候，我們不能只看到硬體建設的部分，我們要看到後面附帶的東西。所以我會期待經發局長，那些分配到各個局處的中央補助的預算，也許不是局內的業務，可是我們要去協力他，要跨局處的去整合。到底有哪一些是可以長出產業的，產業不一定是在經發局，可是我們要去協助他，這件事情是很重要。

我覺得高雄不是不好，高雄是缺乏栽培、缺乏資源。我 1982 年出生的，35 歲。其實最近大家一直在談台灣產業的發展，最近兩家電很有名，就台積電跟華邦電。就是這些產業在台灣，引以維生的這些產業，我要表達我這個世代年輕人的心聲。其實都在我們出生之前就決定了，而且那時候就已經在做了，過了三、四十年，我們面對產業可以去努力的東西還是一樣。高雄還是鋼鐵、還是造船，北部竹科還是半導體，還是那些封測、製造、設計等等。所以今天財經委員會很多的議員提出很多不同的看法跟觀點，其實回過頭來一個很大的問題，就是這 40 年來產業的結構是沒有變化的。我們想一下，現在大家都在談半導體，這是什麼時候的政策決定的事情，都不是現在的總統，也不是前任的總統，是更以前的，所以這是我們要共同面對跟承擔的問題。

我想在這些問題之前，有一些歲收的問題跟財政局長就教。過去一段時間，其實大家爲了地價稅的問題，也紛紛擾擾非常多。甚至到底爲什麼會做這樣的調整的決定，然後市民朋友是不是可以負擔。最近又一個稅，也是地方稅，我在這邊要提醒財政局長，房屋稅。房屋稅過去一、二十年都沒有去做調整，包括有一些路段計算的基礎是不是合理？我覺得時代在進步，一個有效的政府，一個規定 20 年沒有調整，這也是滿奇怪的。可是我必須要很坦白地說，現在的社會的景氣，普遍人民的感受是辛苦的。在辛苦的狀況之下，我會誠心的建議財政局長，我們去做一些調整，其實我們要去考慮到市民朋友的承受能

力。我相信這也是市府有感受到市民朋友一些實際上的需求。所以這部分我會期待，稅單還沒有寄出去之前，我們還有機會處理。基本上決定要調漲，應該是各個地方政府都是這樣原則的決定，可是到最後要怎麼去處理，我要拜託財政局長，等一下最後來說明，對於房屋稅，我們現在處理的問題的部分，要怎麼去面對。

包括中央最近爲了要救所謂的觀光，針對地方政府的稅收，房屋稅跟地價稅，針對觀光業者要去做減收或是減免。以 5 年爲基礎的狀況之下，高雄市政府的態度是什麼，基本上我覺得救急不救窮。如果短時間內他需要政府的政策去支持他，我們不能讓觀光業界倒，因爲它衍生的那一些，不是一個業者的問題，是非常多基礎的服務業的同仁跟家庭，所以這個部分真的要審慎去考慮。而且減稅，過去曾經有相關減稅的措施，有一些其實是不好的經驗。包括以前土地增值稅，在 2002 年的時候曾經減半，本來是 40、50、60 這個級距，結果減半變成 20、25、30，減半下去本來說 3 年後要改回來，改不回來了，到現在都是減半。所以其實一個稅制要去改變，真的要審慎去評估，然後不能淪爲中央政府請客地方政府去買單。這兩個問題請財政局長來說明。

這一張是最近媒體跟大家都一直在討論的一鴻海、華邦電、台積電。我覺得華邦電也不是我們隨隨便便就撿到，我相信這裡面有非常多的問題，是非常多的公務部門的同仁跟業界去做處理，3,300 億。大家記得鴻海在美國宣布要投資 3,000 億的時候，川普總統是在白宮接見他，然後他們的州長是站在旁邊。其實我相信投資的金額，不管是華邦電還是台積電，其實不比鴻海差勁。可是爲什麼鴻海在媒體上的渲染這麼大，我相信美國政府有一定的政治的操作。可是我覺得至少台積電留在南部、留在台灣。因爲當時台積電的問題也談了很久，我們那時候最擔心的是台積電跑到美國去，他代表的是整個產業鏈可能會走。所以這幾件事情，我想經發局長要誠實的面對爲什麼華邦電、台積電不在高雄。當然會有一些是因爲土地的取得，或是相關政府政策支持的問題。像鴻海，我們也知道我們不可能像美國政府提供他幾百億台幣免稅的優惠，台灣辦不到，高雄也辦不到。如果今天假設現在的中央政府或是高雄市政府提出說，我要鴻海來，我減他 500 億的稅，我覺得你們會讓社會說你們圖利廠商，這是整個國情跟社會風氣不一樣的狀況。所以我們還是要很誠實的去面對，爲什麼台積電沒有辦法來，華邦電可以來。

我想請經發局長就這個部分，要很坦白去把它整理出來文字化提供給議會，或是提供給大家，知道高雄欠缺了什麼。華邦電這麼大一塊的土地，這整個紅色框框是路竹科學園區的範圍。這一塊土地他們都希望在 2020 年的時候就可以量產來上線，替公司還有替高雄增加 2,500 個就業機會。我要提的是南科，

不管是路竹科學園區還是台南科學園區，這兩個地方，其實地理環境上相差 40 公里，透過高速公路的連結 30 分鐘車程就到。台灣其實就是這麼小，這樣的地理環境在其他國家產業聚落裡面，這樣是算不同聚落，還是同一個聚落？我們要思考的是雖然分屬兩個不同行政區裡，可是在產業分工和合作上，我們是不是還有機會變成在分工鏈其中一環？

所以 IC 產業是一個很複雜、很龐大的類別，像在高雄落根的日月光就是做封測的，它不會跑到台南去，因為它就在這邊了。可是台積電是做代工，坦白講要叫台積電來高雄是很困難，因為台積電在台南科學園區的廠已經很多了，它有非常多的共同設備和東西都在那邊，而且它的管理人員不用再分兩批，我有很多朋友都在台積電上班，為什麼？它可能一個 Management 就管 4 個廠，不可能為了這樣再另外設一個部門到高雄，所以這也是其中一個它也許不願意來的原因。其實我還是期待這樣的地理區位在其他國家，不管是矽谷或等等這一些，在這樣的空間分配我們是不是有機會？我們都知道為什麼台積電和華邦電願意留在台灣，就是所謂的群聚效應，所以怎麼樣去創造更多，他們 2 間廠商願意在不管是台南還是高雄投資，夯不啷噹加起來也是七、八千億，七、八千億不是蓋廠房這樣的事情而已，上游、下游、其他相關的配合廠商進來的都是遠超過這個金額，所以怎麼樣去做更好的調適，這是經發局、都發局等等都要一起努力的事情。

我們還是要很坦白去面對這件事情，我們缺了什麼？缺水、缺電、缺地、缺工、缺人才。現在環保團體一直在 concern 一件事情，我們知道台積電在南科設新的廠，它那個新廠的耗電量，在環差報告書它自己寫的，台積電新廠的用電量是整個東部的用電量，所以半導體產業的確是一個耗能又耗水的產業。我們要想為什麼半導體產業會在台灣落根？其實很久以前，在一九六幾年的時候，美國覺得台灣低廉的人力資源等等，所以才放到台灣來，現在產業長成這樣子，其實有一個是不得不接受的現況。所以這些問題不管是半導體產業或其他的基礎工業，甚至其他各行各業的一些製造業都有遇到這樣的問題，我們要怎麼樣處理它？像華邦電和市政府、科技部長簽約時，透露一個訊息就是整個高雄南科路竹園區 500 多公頃的土地，華邦電進去之後就剩 10 公頃多，就算未來有另外一個類似華邦電或台積電，或規模更小一點也沒關係，說真的我們沒有那些土地可以提供給這些廠商。

所以到底這些缺水、缺電所謂的五缺問題，昨天行政院長也在立法院說 2 個禮拜內，經發局長，2 個禮拜內他要提出相關的解決方案。我在行政部門待過一段時間，中央有政策要到地方，然後我們有實際作為時會有時間差，那個時間差可能半年、一年，所以我要拜託經發局長或市府同仁，在中央提出這些相

對應的做法時，我們要盡可能縮短時間，因為到最後能夠處理這些問題的窗口一定在地方政府上。像前一陣子我在工務部門質詢時，針對老舊房屋的修繕，總統公布法令，結果地方要能夠真正收件讓市民朋友申請，其實是要過半年之後的事情。在這個部分我要提醒經發局，要關注現在中央很積極面對五缺的問題，它會提出一些相關的作為，地方政府要做好準備提供市民更直接的服務。

這是一個很清楚的數字，這些紅色的區塊都是工業區，從都市計畫區的工業區面積看來，在 2009 年只有 800 多公頃，到 2016 年變成 3,164 公頃，最多的時候有 3,229 公頃，在這麼多工業區面積，到底土地面積夠還是不夠？這個問題要有很客觀的評斷才有辦法決定我們後面要做的事情。這個數字是都發局統計的，都市計畫區裡的工業區面積就是這麼多。我的選區有仁武工業區和大社工業區，我遇到的那些在東南亞，甚至在中國大陸投資的那些工廠老闆們想要回台灣的都會遇到的一個問題，就是沒有足夠的土地，沒有漂亮的土地，所以工業地夠不夠用呢？我個人認為是不夠用。

所以在這個地方高雄從南到北全部 21 個大大小小的工業區，全部面積有 4,351 公頃，我要表達的一件事情是，局長，這個如果有說錯，你向我示意一下，我讓你說明，這裡面大部分的土地都不是高雄市政府能夠說了算，這裡面大部分的土地也都不是高雄市政府的，應該是這樣，局長你點頭。所以我可以打這樣的比喻，其實高雄很像古時候的上海，裡面很多的土地就像租借一樣都是不同的機關在管，有港務公司、科技部、環保署，甚至還有經濟部等等。所以怎樣讓這些座落在我們空間裡面可是土地不是我們的要去做有效的使用？這件事情其實…。局長，我知道我們都在解決過去留下來的問題，所以為什麼在高雄港要組一個新的土地開發公司，把高雄港區這麼多國（公）營事業土地收攏起來，大家合組一個公司共同開發，而不是各自為政。我相信這也是大家一直期待市政府要做的事，雖然土地不是我們管的，可是要怎麼樣讓它有更大的效益，讓高雄市民有更好的就業環境。

經濟部講的這個數字，全台灣閒置工業用地有 700 多公頃，南區有 200 多公頃，我不曉得高雄市到底閒置了多少，我也不曉得經發局到底有沒有這個數字，可是我覺得這些土地也許不是我們的，也不是我們管的，經發局長，站在高雄市民的權利，你有責任也有義務要向工業局或經濟部要求說，到底高雄市你管的土地有多少是閒置的？我們一起努力處理這件事，讓它活用，不然要報編一個新的工業區是何等困難啊！像我從當議員之前到現在一直期待經發局長努力去做的，就是在仁武一塊新的產業園區，在和發之後，是不是在市長任內趕快把它報編出來，放進適合的產業，讓它可以去成長。所以這個部分我也是期待，局長，等一下請你說明高雄市產業用地的空間到底是夠還是不夠，不

夠，我們到底要做什麼事？我看到你的業務報告有這一章，中期規劃、長期規劃，可是這就是我之前和局長在探討的，政府施政作為和產業需求永遠都有時間差和速度差。市政府覺得很快就可以，政府有一個案子也許半年通過，市政府可能會鼓掌說好快，不過一個產業可能在半年內，它可以從一個國家搬到另一個國家，所以時間差怎麼樣去縮短？

像這些你看看，現在新的產業園區，最快能夠拿到的就是仁武產業園區那一塊，大概 74 公頃，可是它最快也是在明（2018）年底完成報編而已。報編完成之後，就像現在和發一樣我們還有相關的基礎建設—道路、排水、電力、水等等這些要做施工，所以光仁武產業園區真的能夠讓廠商進駐，最快是二年多以後的事情。可是一個產業二年其實是…，你看剛剛我們談華邦電和台積電的例子，二年如果你土地給它，它真的開始施工，二年它產品上線而且要量產，所以這部分我會期待局長，我們要想盡辦法讓速度更快。

至於大家很關心的橋頭新市鎮開發，我記得在五、六年前，當時的都發局長盧維屏及劉世芳副市長，當時針對橋頭新市鎮開發的進度，我們就已經去跟營建署談了非常多次。當時在談的時候，整個橋頭新市鎮第二期的開發有 1,000 公頃，整個中央是還沒有想法，也不太願意去動的。可是那時候去談的時候，其實中央的態度是保守不願意的。所以我知道就在前幾天，經發局和財政局都有到台北去參加國發會主委所召開的會議，裡面有兩件事情很重要。一個當然是攸關於過去，例如鐵路地下化的中央分配，在一些計算的基礎上，外部的效益比例上是怎麼樣去做。這件事情要謝謝財政局長，雖然是副局長去，可是第一時間局長有跟我說，因為計算方式的不一樣，我們省了非常多的錢。詳細的狀況等一下也請局長再一併說明。

另外一件事情很重要的就是經發局長跟非常多跨局處的首長都有去的，就是橋頭新市鎮的土地是不是有機會拿來做產業的使用。我想我個人是非常的支持，而且覺得是需要的。可是如同其他議員講的，我們不能只有關注在找地而已，誰要用的這件事情，我們同時間也要去尋覓。可是真的是要處理到房子蓋好了，想要購買的人也可以同時進駐，這就真的很厲害了。不過，我們相信我們不能因為他不好做或是困難我們就不做。這是…。

主席（李議員雅靜）：

延長 2 分鐘。

邱議員俊憲：

其實我們要去追求的是說，當然設想最好的狀況是這樣，可是實際上是不容易的。最後還有一個部分要跟高雄銀行的董事長再建議的，您剛上任的時候我有跟您報告過，我最在意的是，其實台灣最多的產業是中小企業。高雄銀行怎

麼在中小企業在融資上面協助，這點要拜託高雄銀行。有一個新的議題，就是創投基金，金融行業可以 100% 投資，這是金管會最近鬆綁的一個東西，過去只有 5%，現在可以 100%。所以是不是未來有機會，局長我們共同創造一支天使，就是屬於高雄的創投基金，高雄銀行是不是有機會可以來協助高雄自己的產業。過去大家可能都覺得高雄的規模太小，台北的銀行都不願意去做這件事情，不過我們用我們自己適當的規模來做這件事情，我覺得這是有機會的。這個問題今天你們可能沒有答案，可是回去想想看是不是可以創新這樣新的業務。主席，請財政局長和經發局長就我剛剛質詢的部分做簡單的說明。

主席（李議員雅靜）：

先請財政局長回答。

財政局簡局長振澄：

邱議員剛剛一共垂詢財政局三個問題，我分別說明。第一個，有關房屋稅的問題，房屋稅今年又到達三年調整的時候，房屋稅主要的因素是房屋的現值和地段率。我們考量這三年來的物價指數，房屋稅的現值不調整。對於地段率的部分，我要跟各位報告的是高雄市大概有 100 萬戶的房屋，我們是用溫和漸進的方式，在繁華的地區稍微增加一點點，比較落後的地區，我們減少一點點。但是受影響的地段率部分，100 萬戶大概只有 6 萬 9 千多戶受影響，就是 93% 的 90 幾萬戶都沒有受影響。這樣的結果，對我們來講稅收也沒有增加多少，不到 1 億。將近 7 萬戶會受影響，有的是加，有的是減，但是這對稅收影響不大，重點是要公平，繁華地區多一點，但是受影響的不多。這是第一個房屋稅的問題。

第二個是我們要減稅救觀光，但是交通部決定要求從地方的房屋稅和地價稅來減稅。交通部前兩天也公布減稅的一些標準，這個標準有送到我們這邊，觀光局有轉給我們，我已經交給稅捐處。要考量到財政和觀光業有幾個基準，我請稅捐處做評估，當然這要慎重評估，因為是減我們的稅。在此我要說的是，我現在還沒有決定要減多少，或是要怎麼減。在評估之後，方案出來我就會公布。這是第二點。

第三點是鳳山鐵路地下化，原先中央核定我們的自償性經費 100 多億核定 82 億，這 82 億包括 TOD 也好，增額容積也好，增額稅收也好，事實上沒有這麼多。所以我們這幾年一直爭取，前幾天國發會開會終於聽進我們的聲音，這 82 億覈實核定減為 7.34 億，就是減掉了 70 幾億，這是比較合理的。原先鳳山鐵路地下化核定的結果，我們是要出 55%，中央才補助 45%，這樣翻轉之後，中央就可以補助到將近 7 成，我們的負擔就大幅減輕了 70 幾億。以上向議員及各位報告，謝謝。

主席（李議員雅靜）：

請經發局長答復。

經濟發展局曾局長文生：

謝謝主席、謝謝邱議員。您剛才提的問題，我大概簡單回答兩點。第一點，我當然支持高雄銀行願意出來支持創投這件事情，我們再來做一些討論。但是我知道這需要經過股東同意，因為它是民營銀行，這是第一點說明。

第二點，您提到的東西，如果要講到產業用地的準備，要訴苦可以講很多。其實很難，通常我們就是很容易錯過產業需求，這是事實。因為我們平均報編大概要兩年的時候，機會很容易就錯過了。你沒有講出具體哪些產業要投資，又似乎沒辦法得到通過。所以我想包括一些主張應該要先提的，甚至科學園區應該要儲備，先準備適當的地點。因為有些地點真的適合做，這個東西我們就是積極來執行。當然該去說服審查機關的工作，我們會努力來做說服的工作。謝謝。〔…〕缺啊！缺地是真的，因為從閒置的比例來看，你剛才 show 出來高雄的那個數字，南部的 261.2 公頃，就經濟部的統計，高雄就是只占 5.7 公頃，就是只占整個的百分之二點多而已。所以我們其實公共用地確實有不足的問題，這是第一。第二、高雄很大，和發產業園區在哪裡？和發產業園區在屏東跟高雄的交界，就是在高雄的最南端。但是最北端的廠商需要地，你要他從最北端跑到最南端，這個不能類比，就是不能夠把一個都市裡面的產業用地均質化來考量，這個想像是錯的。你如果要從路竹跑到大寮需要多少時間，他們不是緊臨的，大家買個東西也不是這個樣子。所以不同的區域可能有不同的產業類別，有不同的土地需要，它需要有一定程度的儲備，我們會積極努力說明和溝通。但土地這件事情不是一般的商品，它的區位很重要，A 區的東西不可能變成 B 區的需求，這個很重要，謝謝。

主席（李議員雅靜）：

謝謝曾局長的回答。也感謝邱議員俊憲今天的質詢，今天的會議到這裡結束，謝謝大家。（敲槌）

經濟統計數據艱深難懂背離市民感受？ 高雄統計業務再升級 「貼近庶民生活感受指標」+「簡淺易懂的經濟圖說」

高雄市議員郭建盟 20171025 財經部門質詢稿



質詢導言：

施政要能對症下藥？經濟統計很重要！10 月中央主計總處、高市府陸續公布 105 年家庭收支調查。我們關心這些數據能否貼近你我真實生活概況，文字說明能讓我們搞懂高雄經濟嗎？

105 年是時機歹歹的一年，除消費者信心指數一路下滑，兩事件實質影響經濟，1 房地產向下翻轉持續低迷、2 陸客旅台人數下降，都對台灣對高雄民間經濟收支造成影響，建盟好奇調查報告能否掌握，又實際減少多少家庭收入？

翻閱高雄數據，出現當年個人收入下降 3.9%，但家戶收入卻能逆勢增加 1.8% 約 2 萬餘元，難以描述當年經濟概況的現象。突顯高雄統計調查仍停留在艱深難懂，難以貼近民眾感受的狀況。建盟質詢要主計處研究能掌握高雄在地經濟脈動的產業與庶民經濟指標，專業的為高雄經濟把脈，透過簡易圖說，呈現城市經濟樣貌。

● 105 年時機歹歹！台灣重要經濟變化「1 房仲慘業」、「2 路克布萊」高雄經濟受波動

回顧 105 年經濟，可說「時機歹歹！」。從中央大學台灣經濟發展研究中心發表的民眾對國內經濟景氣、物價水準、家庭經濟狀況、就業機會等生活感受的消費者信心指數(CCI)，一路從 105 年 1 月 80.89 點下滑至 12 月 77.22 點，即可窺探一二。

此外台灣房地產在 103 年底爬升至高峰後反轉，至今持續呈現交易低瀾的概況，連帶使室內裝修、房屋仲介等地產周邊事業受到牽連。依內政部不動產經紀業資訊系統的資料，房仲公司總數在 104 年 7 月攀上歷史高峰，多達 6958 家，接著數量持續下滑，到今年 9 月底，執業中的房仲公司只剩下 6317 家，少了將近 1 成。底下的營業員也從 39482 人，掉到 35990 人，少了近 4000 人。

另一點，自新政府 105 年執政後，中國持續限縮該國國民來台數量，加上同年 7 月嚴重的遊覽車火燒車事件，讓中客旅台人數斷崖式下降，到 12 月時僅 22 餘萬，較前年同期減 10.7 萬人 32.64%。而央行 8 月時也公布我國今年第 2 季旅行收入，降至 29.57 億美元，創下 5 年來同期最低紀錄，種種跡象顯示，旅宿、餐飲、遊覽車、運將、房屋仲介等產業面臨景氣的寒冬。

**● 難懂！105 年高雄家庭收支調查，
人均所得下降 3.9%，卻導出平均每戶所得上揚 1.8% 結論！**

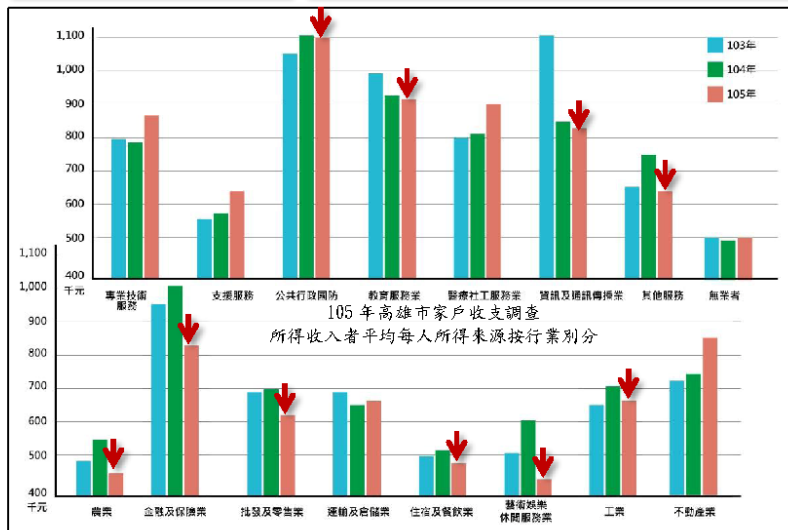
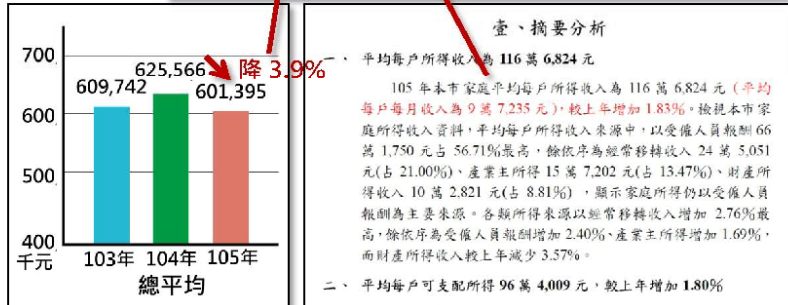
105 年在高雄部份產業確實受地產景氣波動與中國旅客人數下滑影響！

但翻開主計總處剛公布的台灣 105 年家庭收支調查報告，關鍵數據仍呈現上揚趨勢，包含每戶所得總額增 2.4%、每戶可支配所得平均數也上揚 2.9%。為對照高雄狀況，再探正在印製的最新報告，結果也是上揚「平均每戶所得收入為 116 萬 6,824 元，較去年增加 1.83%」、「平均每戶可支配所得 96 萬 4,009 元，增加 1.8%」。

再深究可探尋各業種發展概況的關鍵數據「表 21 所得收入者平均每人所得來源按行業別分」，其中「農業、工業、零售批發、住宿餐飲、藝術娛樂休閒、金融保險、教育服務、國防公共行政、資訊傳播、其他」10 類業種收入較前年下滑。僅「運輸倉儲、不動產、支援服務、專業技術、醫療社會服務、無業者」6 業種上揚。

**但讓人不懂的是，
總體平均為 60 萬 1395 元，較去年 62 萬 5566 元下降 3.9%。如此何能導出平均每戶所得上揚 1.8% 的結論？每人收入少 3.9%，全家**

105 年家戶調查人均薪資收入減 3.9%，家戶收入卻升 1.8%



收入卻可多 1.8%？高雄真有那麼多外快可賺？

● 傳統家庭收支調查解說艱澀僵化，難以解讀經濟事件對家戶收支影響的真實樣貌

實際詢問相關人員，為何高雄家庭收支調查中，人均所得下降而平均每戶所得卻上升，建盟得到「平均每戶所得收入總計增加 1.83%，主要是受僱人員報酬增加 2.4%、產業主所得增加 1.69%、財產所得減少 3.57%、經常移轉收入增加 2.76% 之間的交互影響……(略)」，簡單說真的就是外快比起去年多很多。

建盟非統計專業，仍難窺探其中道理，但有一點很清楚，105 年家庭收支統計結果，無法反映當年夜市、攤商、遊覽車計程車運將、房仲人員、室內裝修業者的「庶民」生活感受。若非抽樣誤差，就是研究及說明方法有待精進。

● 高雄統計業務再升級：「貼近庶民生活感受指標」+「簡淺易懂的經濟圖說」

無論從財稅資料、工商登記或透過民間訪查，我們期待一個好的城市經濟統計，從一到三級的農工服務業，從知識密集的專業技術顧問，到就業門檻低的勞力提供，從免納稅賦到 45% 稅率都能脈絡清楚，精確分析。而這個期待，對主管高雄統計權責業務的主計處，顯然還有很大的進步空間。

1 指標-項目需符合高雄在地產業型態需求，名稱盡可能貼近庶民生活感受

針對高雄在地 1~3 級產業，選擇適當指標，在市府官網成立專區，並適切以貼近民眾生活感受的指標名稱，為數據命名。下圖二表，分別為民間版「庶民經濟指標」與國發會「台灣景氣指標」，部分內容背後數據所代表的意義相同，但名稱上顯更能讓民眾有感，高市府能擇優精進。

民間版庶民經濟指標

- | | | |
|--------------------|--------------------|--------------|
| ▲ 就業保險失業給付件數/金額 | ▲ 海運空運貨櫃數量 | ▲ 股市榮枯(股市指數) |
| ▲ 高速公路上奔馳的貨櫃車數量 | ▲ 法拍屋的數量 | ▲ 觀光飯店的業績表現 |
| ▲ 治安(包含偷竊、搶劫等犯罪案件) | ▲ 夜市、小吃攤、餐廳與娛樂場所生意 | |
| ▲ 百貨公司的人潮與業績 | ▲ 計程車司機收入 | ▲ 周五深夜街頭人車數量 |
| ▲ 生活支出消費面上的「保母指數」 | ▲ 化妝品、保養品銷售額 | ▲ 寵物棄養數量 |

國發會台灣景氣指標

- | | | |
|------------------|----------------|--------------|
| ▲ 工業及服務業受僱員工人數 | ▲ 失業率 | ▲ 金融業隔夜拆款利率 |
| ▲ 製造業單位產出勞動成本指數 | ▲ 全體貨幣機構放款與投資 | ▲ 製造業存貨率 |
| ▲ 外銷訂單指數 | ▲ 實質貨幣總計數 M1B1 | ▲ 股價指數 |
| ▲ 工業及服務業受僱員工淨進入率 | ▲ 核發建照面積 | ▲ 實質半導體設備進口值 |
| ▲ 製造業營業氣候測驗點 | ▲ 工業生產指數 | ▲ 電力(企業)總用電量 |
| ▲ 製造業銷售量指數批發 | ▲ 零售及餐飲業營業額 | ▲ 非農業部門就業人數 |
| ▲ 實質海關出口值 | ▲ 實質機械及電機設備進口值 | |

2 說明-簡淺一目了然的圖說形式

不得不對國發會「[景氣指標查詢系統](#)」網站大力說讚！該系統從「景氣燈號」、「製造

業/非製造業經理人指數」項下，再選擇「景氣指數及燈號」、「指標項目」、「景氣對策信號」、「總指數」、「產業別」、「細項指數」，人性化且直覺流暢的操作介面，讓各領域人士能依自身需求清楚掌握產業、經濟動向。其中統計圖更是一大特色，無論是燈號形式的折線圖，或溫度計標示，簡淺易懂，讓民眾從圖就看出國家經濟冷暖波動。

該網站設計理念，值得高市府主計處大力學習，並將統計內涵轉換為高雄在地數據，讓高雄市民透過連結，清楚解析生活點滴的經濟脈動。



▲ 國發會「景氣指標查詢系統」優！操作介面直覺流暢且人性化，其中統計圖更是一大特色，無論是燈號形式的折線圖，或溫度計標示，簡淺易懂，一眼看出國家經濟冷暖波動。

- 質詢稿 PDF 連結：
<https://ppt.cc/fFwxAx>
- 質詢 PPT 連結：
<https://ppt.cc/fzpUSx>
- 質詢前 FB 連結：
<https://goo.gl/CH6fTC>
- 質詢後 FB 連結：
<https://goo.gl/pynmS1>

每人收入↓每家收入↑？背離庶民的收支指標揭密

高雄市議員郭建盟 20171025 財經部門新聞稿

每個人賺的錢變少了，但每家的收入卻增加，有可能嗎？目前市府正在製作 105 年高雄市家庭收支調查報告，裡頭提及，人均所得下降 3.9%，平均每戶所得卻上揚 1.8%，此一數據令人費解，高雄市議員郭建盟認為，儘管可能是數據統計時的種種原因交互影響，導出這種結果，但也突顯此一統計艱深難懂的問題，建議參照民間版庶民經濟指標及國發會台灣景氣指標，汲取兩者直覺化、圖像化的優點，打造貼近高雄市民生活的庶民指標。

郭建盟表示，105 年起至今，景氣仍處於低點，消費者信心指數(CCI)一路從 105 年 1 月 80.89 點下滑至 12 月 77.22 點，再看看內政部不動產經紀業資訊系統的資料，房仲公司總數在 104 年 7 月攀上歷史高峰後，數量就從 6958 家持續下滑，到今年 9 月底，執業中的房仲公司只剩下 6317 家，少了將近 1 成，此外，央行 8 月時也公布我國今年第 2 季旅行收入，降至 29.57 億美元，創下 5 年來同期最低紀錄。

郭建盟指出，依照種種數據，住宿、餐飲、遊覽車、運將、房屋仲介等庶民產業正面臨嚴峻的挑戰，但對比主計總處的台灣 105 年家庭收支調查報告，每戶所得總額增 2.4%、每戶可支配所得平均數也上揚 2.9%，兩者竟完全相反，情況弔詭。

郭建盟表示，為了探尋真相，他向市府索取資料，卻發現正在製作的 105 年高雄市家庭收支調查報告中，有著令人費解的數據，平均每人所得為 60 萬 1395 元，較去年 62 萬 5566 元下降 3.9%，但平均每戶所得卻上揚 1.8%。

為了找出答案，郭建盟詢問承辦人員，對方解釋「平均每戶所得收入總計增加 1.83%，主要是受僱人員報酬增加 2.4%、產業主所得增加 1.69%、財產所得減少 3.57%、經常移轉收入增加 2.76%之間的交互影響所致。」

郭建盟認為，自己非統計專業，但有一點很清楚，現有的家庭收支調查報告絕對和「庶民」二字沾不上邊，無法反映出民眾的直接感受，建議參照民間版庶民經濟指標及國發會台灣景氣指標，汲取兩者直覺化、圖像化的優點，打造貼近高雄市民生活的庶民指標。

新聞聯絡金仁皓 0936-940-103



為何每人收入↓ 每家收入↑？主計處這麼解釋

高雄市議員郭建盟 20171025 財經部門質詢後新聞稿

高雄市政府目前正製作 105 年高雄市家庭收支調查報告，裡頭提及，人均所得下降 3.9%，平均每戶所得卻上揚 1.8%，此因果關係令人難理解，高雄市議員郭建盟認為，可能是統計時的種種原因交互影響，導出這種結果，卻也反映出此數據艱深難懂，應建立符合高雄在地需求的指標，並以人性化的圖表及介面呈現；主計處處長張素惠回應，只要年收入達到 12 萬，不論是獲贈或是薪資，皆符合「所得收入者」的標準，105 年高雄共增加將近 10 萬「所得收入者」，有的甚至沒有工作，因而拉低人均所得。

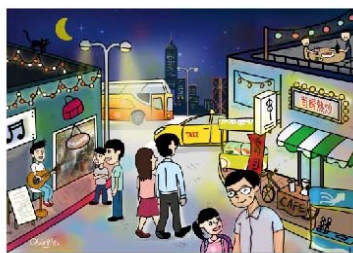
郭建盟表示，105 年房地產不景氣及中國限縮來台人數皆影響高雄經濟情況，依據內政部資料，房仲公司總數在 2015 年 7 月攀上歷史高峰，多達 6958 家，接著數量持續下滑，到今年 9 月底，執業中的房仲公司只剩下 6317 家，少了將近 1 成，而央行 8 月時也公布我國今年第 2 季旅行收入，降至 29.57 億美元，創下 5 年來同期最低紀錄，官員分析，確實與中國限縮該國國民赴台旅遊相關。

郭建盟提及，他為了瞭解實際狀況，一直在等主計處的報告，最近向承辦人詢問，取得正在製作的 105 年高雄市家庭收支調查報告，裡頭提及，人均所得下降 3.9%，平均每戶所得卻上揚 1.8%，與一般人的直接感覺不同，雖說可能是統計時的種種原因交互影響所致，但也突顯該指標不易理解的問題。

郭建盟建議，應建立符合高雄在地需求的指標，例如產業別部分，應針對造船業、石化業、鋼鐵業等主力產業深入了解，指標名稱也應貼近民眾，例如民間版的庶民經濟指標就包含計程車司機收入、周五深夜街頭人車數量等，很容易理解，若有些資料透過財稅資料看不到的，可派員訪查，另外，也可參照國發會網站，汲取其直覺化、圖像化的優點，改善主計處網站呈現的方式。

主計處處長張素惠回應，國際間或是縣市間多以家戶平均收入作為衡量標準，至於每人平均收入，只要年收入達到 12 萬，即列入計算，無關乎有無工作，甚至只要每個月獲贈 1 萬元，也算是達到標準，也可以列入，105 年高雄共增加將近 10 萬所得收入者，其中有的根本不是就業者，導致每人平均收入下降，以此來衡量收入，並不精準。

主計處處長張素惠表示，是否針對主計處網站介面及資料呈現進行改善，會再審慎評估。



6 of 7

高雄市議員郭建盟 20171025 財經部門官員答詢逐字稿

主計處處長張素惠

謝謝主席，謝謝郭議員，真的非常認真搜集這麼多資料，那我想要了解資料其實是不太容易的，我們主計處其實做了很多的統計資料包括指標其實在網路上都有，因為主計處的資料其實很多是在各局處的公務統計資料，然後還有一些在中央或是各縣市，如果有一些是別的資料其實我們都會搜集起來，我們全部都放在網站上跟相關人員他們想要怎麼運用其實是一個可以組合式的，其實是可以適應各方面的需要，讓每一個人都可以根據他的需要去找，如果他找不到的話其實他來找我們我們會提供給他。

剛剛我想您提供了很多很好的意見，我想特別再跟您說明的就是說家庭收支的部分其實國際間、縣市間在談到家庭收支的時候，都是以家戶的所得收入，或者是家戶的平均所得收入來衡量，這個是大家一致因為他是可以比較的。

至於您剛剛所提到的所得收入者是，一個人這一年的薪水達到 12 萬，就是所得收入者，那我們在 105 年其實增加了新進了將近 10 萬個所得收入者，因為他進來，有的是就業者有的不是就業者，他只要達到 12 萬，就算有人給他一個月一萬他也達到了，他也是進來平均了，所以整體來講他整個下降了，所以這個東西不能衡量到真正的所得，真正的所得國際間、縣市間都以家戶所得來講，那我們再以個戶數來講的話，如果說這個戶數的人所得增加，當然負的收入會增加。

那我想您今天真的是提供很多很寶貴的意見，那我們當然也願意在這個領域上我們自己再研究怎麼樣會更符合各界的期待，謝謝您。