

四、書面答復

高雄市議會第2屆第5次定期大會農林部門業務質詢議員質詢事項答復表 (106.4.12 高市府海二字第 10630910400 號函復)				
質詢日期	議員姓名	質詢事項	主辦機關 (協辦機關)	辦理情形
106.3.31	鍾議員盛有	如何增進高雄遊艇觀光產業發展？	海洋局	<p>一、推動港區多元使用，擴展遊艇停泊環境。目前在高雄港區 22 號碼頭已有亞灣遊艇碼頭及嘉信遊艇公司兩家民間企業投入建設及經營遊艇碼頭，嘉信遊艇公司之碼頭尚在建設中。另在鼓山漁港的遊艇碼頭因去年遭受颱風破壞，現也已爭取經費重建遊艇碼頭中，並預計未來將委託民間優質廠商進駐經營遊艇碼頭，以提升本市遊艇泊位數量及遊艇管理服務機能。</p> <p>二、高雄市政府及臺灣港務股份有限公司合組的「高雄港區土地開發公司」已於 106 年 3 月 29 日正式掛牌營運，未來朝向將亞洲新灣區的港區水域開放建設遊艇碼頭，預計將能吸引更多民間業者來高雄投資遊艇碼頭管理等遊艇相關產業，加上高雄本身強大的遊艇製造能量，進而打造高雄成為台灣遊艇的製造、販售及展示的中心。</p>

				<p>三、建設營運遊艇碼頭如由民間業者以自行 BOT 模式來辦理，對於業者負擔可能過大，為吸引更多民間業者在高雄投資遊艇產業，未來或可由政府單位先行建設相關硬體，如碼頭設施等，再委託民間業者營運，相信能降低民間業者投資的負擔，增加業者在本市投資遊艇相關產業意願。高雄有了優質的硬體設備以及具備完整的遊艇造修能力，更可吸引國外遊艇來台停泊，促進高雄遊艇產業發展及加強高雄國際化行銷。</p>
--	--	--	--	--

農林部門業務質詢及答復（林宛蓉）

高雄市議會第 2 屆第 5 次定期大會農林部門業務質詢議員質詢事項答復表 (106.4.12 高市府海秘字第 10630923600 號函復)				
質詢日期	議員姓名	質詢事項	主辦機關 (協辦機關)	辦理情形
106.3.31	林議員宛蓉	海洋局從高雄市漁民服務中心搬遷至鳳山行政中心適當？	海 洋 局	<p>一、「高雄市漁民服務中心」於 86 年啓用後，即提供作為漁業處（海洋局前身）之辦公室使用，並將 3 樓以上剩餘空間出租漁業相關公司及團體，服務漁民，促進漁業發展（海洋局成立後，出租對象擴大為海洋、漁業相關產業公司及團體）。</p> <p>二、自海洋局於 102 年 12 月 31 日搬遷至鳳山行政中心後，為繼續服務前鎮及鄰近小港、旗津地區漁友，特於原該局舊址規劃「前鎮漁港服務窗口櫃檯」，對於漁民之服務絕未打折，該服務窗口辦理之業務如下：</p> <p>(一)船員登記及管理。</p> <p>(二)外籍及大陸船員管理。</p> <p>(三)對外漁業合作。</p> <p>(四)遠洋漁船及船員糾紛之協調等。</p> <p>三、為充分發揮「高雄市漁民服務中心」群聚海洋相關產業之功能，同時有效利用該中心之空間，海洋局於搬遷至鳳山行政中心前</p>

				<p>，即積極規劃騰空之辦公空間對外招租事宜。由於「前鎮漁港服務視窗櫃檯」仍持續提供漁民更便捷之服務，海洋局搬遷後所空出之 2 樓辦公室（215 坪），現已為「台灣區遠洋鯉鮪圍網漁船魚類輸出業同業公會」、「中華民國水產種苗協會」與「高雄市漁船報關從業人員協會」等公會及漁業公司所承租。</p> <p>四、目前該中心僅剩 4 樓 1 間 14 坪辦公室招租中，招租之空間，佔該中心總辦公室空間（1,117 坪）之 1.25%，其餘空間均已充分使用。</p>
--	--	--	--	---

高雄市議會第2屆第5次定期大會農林部門業務質詢議員質詢事項答復表

(106.5.5 高市府水市二字第 10632780600 號函復)

質詢日期	議員姓名	質詢事項	主辦機關 (協辦機關)	辦理情形
106.3.31	鍾議員盛有	<p>一、旗山廣福地區跟溪洲抽水站淹水問題，於去年風災後開過多次說明會，去年災害過後到今年在汛期來前水利局做了些什麼防災準備？（市區排水二科、區域排水科）</p> <p>二、美濃湖下游銜接旗山河及內寮河銜接旗山溪等處，因雨季流下至河床內的泥沙建議運出河床外，避免</p>	水利局	<p>一、溪洲抽水站淹水問題，於去年風災後開過多次說明會，去年災害過後到今年在汛期來前水利局做了些什麼防災準備？</p> <p>(一)針對旗山大溪洲地區，為因應極端氣候，本府水利局刻正辦理「旗山大溪洲地區排水系統檢討」，針對旗山大溪洲地區排水系統進行整體性評估，為了解當地淹水原因，水利局於 105 年 11 月 22 日及 106 年 3 月 24 日召開地方說明會，聆聽地方意見，並將當地所提建議納入該勞務案參考。</p> <p>(二)經規劃結果，預計設置坑角溝山區疏洪箱涵（完工後可分洪溪洲排水 13.9cms），新設鯤洲排水抽水站（3cms）及新光排水抽水站工程（4 cms），上述工程皆已爭取中央經費補助，目前辦理細部設計，預計 107 年 12 月底前完工，完工後可有效改善當地淹水</p>

		<p>在雨季來時影響排水流量，建議跟第七河川局反應做部分清疏。 （防洪維護科）</p>		<p>問題。</p> <p>二、廣福地區淹水問題，去年災害過後到今年在汛期來前水利局做了些什麼防災準備？</p> <p>(一)經濟部水利署水利規劃試驗所辦理吉洋排水治理規劃中，將針對手巾寮地區淹水問題，納入淹水模擬檢討，預定 106 年 4 月底辦理期中報告說明會，6 月提出手巾寮排水改善方向供本府水利局續辦參考。</p> <p>(二)旗山廣福裏部分地區因地勢低窪，致豪大雨衍生之淹水疑慮，水利局已委託專業顧問公司就半部仔社區辦理緊急應急改善之評估案，預計 106 年 5 月中提出評估成果，俾憑辦理後續改善事宜。</p> <p>(三)水利局現正加強旗山中小排水清疏作業，以提升排水防洪效能。</p> <p>三、美濃湖下游銜接旗山河及內寮河銜接旗山溪等處，因雨季流下至河床內的泥沙建議運出河床外，避免在雨季來時影響排水流量，建議跟第七河川局反應做部分清疏。 美濃溪與旗山溪，屬中央</p>
--	--	---	--	---

				<p>管河川，主管機關為經濟部水利署第七河川局（以下簡稱七河局），有關河床內部分淤土疏濬作業，水利局將函文通知七河局研議處理。</p>
--	--	--	--	---

農林部門業務質詢及答復（鍾盛有）

高雄市議會第2屆第5次定期大會農林部門業務質詢議員質詢事項答復表 （106.5.9 高市府農秘字第 10631202600 號函復）				
質詢日期	議員姓名	質詢事項	主辦機關 (協辦機關)	辦理情形
106.3.31	鍾議員盛有	一、高雄首選品牌授權的範圍及使用情形。 二、共同運銷業務目前成效如何。 三、鑑於部分農民反映各公所辦理農業天然災害勘查認定標準不一，建議農業局辦理農業天然災害災損認定講習。 四、市府這幾年努力鼓勵青年返鄉，請問有提供哪些輔導措施？ 五、對於中央	農業局	一、高雄首選品牌授權的範圍及使用情形案： 本市大樹玉荷包、燕巢芭樂、大社蜜棗、六龜蓮霧等水果，都在市場上佔有一席之地，並深獲消費者認同，也因如此，山寨版水果層出不窮，為杜絕仿冒，保障農民收益，本局已積極輔導農會建立自有品牌，並進行商標註冊，如燕巢「燕之巢」、六龜「南果美眉」、內門「羅漢門」、大樹「富來旺」、杉林「紅孩兒」等，而外銷部分，大陸仿冒台灣水果情形嚴重，農委會的CAS優良農產品及吉園圃安全蔬果標章已在大陸商標局註冊，相信此舉將對台灣農民更有保障。本府農業局已完成「高雄首選」LOGO商標註冊，目前本府農業局正積極推動「高雄首選」商標，主要用於行銷本市在地優良農特產品，提高本市農特產品附加價值，並有助於提供零售業者訂出合理價格，提

放寬農藥殘留標準，農業局看法如何？

升本市農業產業競爭力及打開國際能見度。本府所推行「高雄首選」商標，結合高雄各地區農會推薦之優質的各類農特產品，無論是農產加工品、蔬果等等須符合上述許可標章之CAS、吉園圃標章及有機農產品標章外，本局才給予高雄首選之商標授權，對於其品質及高雄在地性之認可，提供消費者安心選購農特產品，目前核發數量已達 673,355 張。

二、共同運銷業務目前成效如何案：

高雄市 105 年共同運銷金額逾 11 億 7 千 8 百餘萬元，為各縣市第一，包含水果近 3 千噸；蔬菜 1 千餘噸。

三、鑑於部分農民反映各公所辦理農業天然災害勘查認定標準不一，建議農業局辦理農業天然災害災損認定講習案：

(一)近年來氣候異常日趨嚴重，天然災害頻仍，為協助農友於農作物遭逢天然災害侵襲，農業局依據「農業天然災害救助辦法」辦理現金救助，農民申請個別田區受損率達 20% 者予以救助

。

(二)因此，農業局配合中央檢討各項農作物災損鑑定指標並編列印製手冊供公所人員參考，為避免公所人員異動頻繁致救助作業疏漏，每年於汛期前辦理農作物天然災害救助作業程式及損害率認定之教育訓練，以讓各公所人員鑑識災損準確一致。

(三)今年度將訂於4月12及14日辦理汛期前農作物天然災害救助作業程式及損害率認定教育訓練，倘未來救助作業公告時，將由農業局將辦理救助說明會，針對當次具爭議性作物，辦理轄區損害鑑定教育講習。

四、市府這幾年努力鼓勵青年返鄉，請問有提供那些輔導措施案：

為協助返鄉青年農民，本府輔導措施如下：

(一)強化農業青年軟實力提升方案：

- 1.市府針對農民需求辦理各系列之教育訓練、輔導計畫，訓練包含品牌行銷、企業管理、國際農業趨勢等課程，提升青年農民

具備國際競爭力之實際從農能力，每年度辦理的「型農培訓班」，更朝向溝通技巧、美感建立、創意啓發以及企業經營管理等四大面向來規劃，以強化跨產業合作所需的知識與技能外，並透過培訓的過程，讓小農肯定自己，展現出屬於型農的驕傲與風采。

在生產技術面上，協助推薦至各區改良場參加農民學院，提供想從事農業的新進農民獲得農業基本知識與技術，主要包含農業田間實作、病蟲害管理、有機農業輔導…等，讓青年農業工作者能具備基本農業生產能力及農場經營的概念，以培育具備專業技術與實作兼備能力的青年農民。

2.定期舉辦『南方農業論壇』之大型論壇，除能讓農業青年能更多元化吸收新知識，掌握農業相關脈動，更能在論壇中提供施政相關建言供作行政

				<p>部門未來施政之參採。</p> <p>(二)協助提供返鄉從農的青年農民資金需求： 為鼓勵青年投入農業經營，已結合中央推動針對 20 歲至 45 歲有意返鄉從農的青年提供「青年從農創業貸款」，年息 1.5%，貸款額度最高 500 萬元，支應青年從農所需低利資金，有意從農之青年可向各農漁會洽辦。</p> <p>「青年從農創業貸款」提供青年從事農業所需資本支出及週轉金，如：購買農用資材、農業設備及興建溫室等用途均涵蓋在內，最高貸款額度可達 500 萬元；若借款人擔保能力不足，可由貸款經辦機構協助送請農業信用保證基金提供保證以增強其受信能力，協助農業青年資金取得。</p> <p>(三)協助提供相關生產輔導計畫補助 青年農民加入農民團體及產銷班組織，如有生產設備或共同使用之設施需求可依據本府農業局公告「高雄市各類農</p>
--	--	--	--	---

				<p>業補助申請及核發辦法」，申請計畫補助以協助降低生產成本與增加農業經營效率。</p> <p>五、對於中央放寬農藥殘留標準，農業局看法如何案：</p> <p>(一)衛生福利部於 106 年 3 月 15 日發布修正「農藥殘留容許量標準」，其中農藥「氟派瑞」於茶類殘留容許量 6ppm，造成爭議。</p> <p>(二)目前農藥許可證申請流程，是由農藥公司檢附毒理與田間殘留等各項研究報告向農業委員會農業藥物毒物所申請，經由專家審查及相關試驗評估後，由農業委員會動植物防疫檢疫局核發農藥許可證，後續由衛生福利部食品藥物管理署制定農藥殘留容許量。</p> <p>(三)本次事件反映農民及消費者對於農藥殘留容許量審查及訂定的過程並不清楚，行政院衛生福利部為加強溝通，減少不必要的誤解，爰於 106 年 3 月 30 日預告「農藥殘留容許量標準」第三條附表一修正草案，刪除農藥「氟派瑞」於茶</p>
--	--	--	--	---

				<p>類殘留容許量。因此 60 天預告期內若沒有其他意見，依現有的農藥登記制度，農民就不能使用在茶類。</p> <p>(四)近年農民常反映農藥已產生抗藥性並不足以防治病蟲害，且部分舊農藥藥毒性較高，行政院農業委員會動植物防疫檢疫局陸續公告停止使用，為同時維護農業生產及保障消費者健康，辦理延伸農藥使用範圍及核准新的安全農藥，以確保農業永續發展。</p>
--	--	--	--	--

農林部門業務質詢及答復（翁瑞珠）

高雄市議會第 2 屆第 5 次定期大會農林部門業務質詢議員質詢事項答復表 (106.5.1 高市府水區字第 10632710000 號函復)				
質詢日期	議員姓名	質詢事項	主辦機關 (協辦機關)	辦理情形
106.3.31	翁議員瑞珠	<p>一、岡山嘉峰裏因土庫排水排不出去所以設置抽水站，但雨量大也會遇到抽不出去的狀況，周圍另有規劃五甲尾滯洪池作為紓解雨患，五甲尾滯洪池目前進度如何？工程經費何處來？用地費如何取得？滯洪池內是否有規劃休閒公園？</p> <p>二、石螺潭排水抽水站是否可在汛期前完</p>	水利局	<p>一、(一)五甲尾滯(蓄)洪池已於 105 年 10 月完成用地範圍測設並移請岡山地政事務所進行用地預為分割作業，預計 106 年 7 月前完成用地預為分割。</p> <p>(二)工程及用地費用將持續提報中央爭取經費設置。</p> <p>(三)五甲尾滯(蓄)洪池佔地約 12.5 公頃，未來會將當地民衆休憩需求納入設計。</p> <p>二、(一)石螺潭排水設置抽水站工程截至 106 年 4 月 26 日預定進度 19.37%，實際進度 23.82%，工程預計 107 年 2 月前完工。</p> <p>(二)石螺潭抽水站未完工，汛期時於石螺潭排水與大遼排水交匯處放置移動式抽水機組，若大遼排水水位過高，石螺潭排水無法重力排放時將啟動抽水機用機械抽排方式排水。</p> <p>(三)空軍官校排水路改善問題，目前空軍官校已完</p>

		<p>成？汛期時若還沒完工是否有應變措施？空軍官校旁淹水問題進度如何？ （區域排水科）</p>		<p>成初步設計並提報國防部核定中，並同步進行細部設計作業，預計 106 年底完成設計及發包、107 年底完工。</p>
--	--	---	--	--

農林部門業務質詢及答復（翁瑞珠）

高雄市議會第 2 屆第 5 次定期大會農林部門業務質詢議員質詢事項答復表 (106.5.9 高市府農秘字第 10631202600 號函復)				
質詢日期	議員姓名	質詢事項	主辦機關 (協辦機關)	辦理情形
106.3.31	翁議員瑞珠	岡山果菜市場遷移進度，辦理情形如何。	農業局	<p>一、岡山果菜市場經營管理公司（岡山果菜市場股份有限公司）業於 105 年 9 月 30 日解散，公司解散後，本府農業局輔導市場攤商成立臨時管理委員會，暫將土地租予市場攤商經營使用至市場土地移交本府捷運局止。</p> <p>二、攤商安置部分目前仍以遷移至大鵬九村為努力目標，並配合本府經濟發展局儘速完成招商後安置。</p>

農林部門業務質詢及答復（林富寶）

高雄市議會第 2 屆第 5 次定期大會農林部門業務質詢議員質詢事項答復表 (106.5.9 高市府農秘字第 10631202600 號函復)				
質詢日期	議員姓名	質詢事項	主辦機關 (協辦機關)	辦理情形
106.3.31	林議員富寶	<p>一、建議農業局每年辦理農業天然災害講習。</p> <p>二、近期肥料漲價，引起農友反彈，建議未來農業局與中央單位溝通協調相關機制。</p> <p>三、今年降雨量減少，恐造成缺水乾旱，農業局是否有相關因應措施。</p> <p>四、建議內門竹林耕除改種林木以符時代所需。</p>	農業局	<p>一、建議農業局每年辦理農業天然災害講習案：</p> <p>(一)近年來氣候異常日趨嚴重，天然災害頻仍，為協助農友於農作物遭逢天然災害侵襲，農業局依據「農業天然災害救助辦法」辦理現金救助，農民申請個別田區受損率達 20%者予以救助。</p> <p>(二)因此，農業局配合中央檢討各項農作物災損鑑定指標並編列印製手冊供公所人員參考，為避免公所人員異動頻繁致救助作業疏漏，每年於汛期前辦理農作物天然災害救助作業程式及損害率認定之教育訓練，以讓各公所人員鑑識災損準確一致。</p> <p>(三)今年度將訂於 4 月 12 及 14 日辦理汛期前農作物天然災害救助作業程式及損害率認定教育訓練，倘未來救助作業公告時，將由農業局將辦理救助說明會，針對當次</p>

				<p>具爭議性作物，辦理轄區損害鑑定教育講習。</p> <p>二、近期肥料漲價，引起農友反彈，建議未來農業局與中央單位溝通協調相關機制案：</p> <p>(一)台肥公司為促進肥料升級，近期推出添加泥炭（含腐植酸）之黑旺系列新款肥料產品，因富含腐植酸等有機質，能改善土壤理化性狀，並可使肥效慢慢釋放，減少肥分揮發及流失，降低化學肥料施用量，但因成本較高，售價每包（40 公斤）增加 40 元。</p> <p>(二)目前農委會已協調台肥公司，自即日起至 6 月底止辦理示範推廣計畫，推廣期間該類產品將以傳統複合肥料之價格供應，至於成本增加部分，由政府補助農民每包 20 元，其餘由台肥公司自行吸收；因該類肥料產品具有環境效果，7 月起，農委會持續補助農民每包 20 元，至於完整售價，將視農民用肥情形再予調整。</p> <p>(三)未來倘有肥料漲價等相關議題，將由農業局協調中央共同研商探討。</p>
--	--	--	--	--

三、今年降雨量減少，恐造成缺水乾旱，農業局是否有相關因應措施案：

(一)鑑於近期全台各地降雨量偏少，為兼顧農產業發展及節省用水，並減輕對農友耕作之衝擊影響，農糧署依行政院跨部會協商決議，輔導桃園、石門、新竹、苗栗及台中農田水利會，輔導轄內已申報種稻有案之農友，可視田區用水情形調整耕作措施並變更申報休耕及申領節水獎勵。

(二)本市目前為一期作水稻春耕時節，持續至 4 月中旬前，為種植水稻田區需水高峰期。本市一期作水稻種植面積約 5,000 公頃，生產區以美濃區 1,800 公頃、大寮區 1,200 公頃及橋頭區 330 公頃為主。

(三)經洽台灣高雄農田水利會表示，中、北部地區農業灌溉用水來源大部份屬於水庫型蓄水，容易因水情吃緊而受民生、工業用水排擠；相較於南部高屏地區，灌溉用水取之於河川流水，遇乾旱期間，可視灌區

				<p>水情實施輪灌，並引取地下水補注灌溉用水度過枯水期。</p> <p>四、建議內門竹林耕除改種林木以符時代所需案： 農業局將邀請水利局、林務局及相關單位，研商所建議竹林更新為林木之可行性。</p>
--	--	--	--	---

農林部門業務質詢及答復（林富寶）

高雄市議會第 2 屆第 5 次定期大會農林部門業務質詢議員質詢事項答復表 (106.5.11 高市府水保字第 10632760000 號函復)				
質詢日期	議員姓名	質詢事項	主辦機關 (協辦機關)	辦理情形
106.3.31	林議員富寶	內門竹林的水土保持及區內諸多地形奇特地方需整治，請多加幫忙跟中央爭取經費研究如何處理？農塘的清疏方式，建議將清疏出來的土方載運出去，也可讓需要的人使用，不然堆積在旁邊下次雨季來時又流回去，是否有法令可解套？伏流水的問題目前狀況如何？手巾寮上游跟吉洋排水是否有要施作滯洪池減低當地淹水狀況？	水利局	<p>一、本市內門區諸多奇特地形，係因地質（泥岩居多）及地勢天然形成，常遇坡腳臨水及邊坡陡峭，均不易水土保持處理與維護，本局執行內門區水土保持工作，於預算有限下，積極向中央主管機關行政院農業委員會水土保持局（以下稱水保局）爭取經費補助，於 106 年度迄今本局已核定執行約 2,407 萬元工程經費，其中水保局補助 770 萬元，未來仍會持續爭取補助辦理整治工程。</p> <p>二、有關本局辦理農塘之新建、改善及清淤等工作，其經費均由水保局補助辦理，並遵循該局之辦理原則執行工作內容，本局於 106 年 5 月 8 日參加水保局臺南分局召開「南高屏三縣市農塘調查及永續利用先期計畫」工作執行畫書審查會議，該計畫於 106 年度將執行本市農塘現況田野調查、問題分析、對策研擬與編號列管，並擬定</p>

農塘作業清疏原則，明訂清淤土方之管理利用，以利農塘活化再利用，本局將持續與水保局臺南分局聯繫計畫執行狀況並參與該計畫相關審查會議。

三、有關伏流現況，經詢經濟部水利署南區水資源局其執行高屏溪攔河堰上游傍河取用伏流水工程，截至106年3月31日預定進度23.98%，實際進度28.79%，預定於107年10月28日完工，工程要項為集水暗管工程、輻射井工程、操控塔工程及輸水管路工程。另詢台灣自來水股份有限公司第七區管理處，表示平時高屏溪取水達100萬至110萬CMD（立方米/天），可維持伏流水基本運轉量，以利於汛期高屏溪原水高濁度時，啟動伏流水替代高濁度原水，以105年10月平均濁度4,155NTU為例，當時竹寮及翁公園伏流水取水濁度分別為0.43NTU（濁度單位）及17.8NTU，確實有效達到降低原水濁度目標。

四、經濟部水利署（以下稱水利署）水利規劃試驗所辦理之吉洋排水治理規劃案中，已將手巾寮地區納入

				<p>淹水模擬檢討，預定於該案期中報告會議後，106 年 6 月提出手巾寮排水改善方向供本局參酌，另已將吉洋排水規劃納入設置滯洪池，惟於本（106）年遭吉洋裏裏民大會反對。</p>
--	--	--	--	--

高雄市議會第 2 屆第 5 次定期大會農林部門業務質詢議員質詢事項答復表

(106.5.4 高市府水汙二字第 10632728100 號函復)

質詢日期	議員姓名	質詢事項	主辦機關 (協辦機關)	辦理情形
106.3.31	張議員漢忠	<p>一、水利局目前在做用戶接管後巷鑑界，由水利局負擔費用的問題是否可行？請水利局幫忙爭取。後巷違建強制拆除的過程中，遇到後巷有水利溝無法廢圳的問題，耽誤後續時程，水利溝廢圳部分耽誤工程時效如何爭取時效？（污水二科、水利行政科）</p> <p>二、鳳山中山</p>	水 利 局	<p>一、目前本府水利局辦理污水下水道用戶強制接管，前已公告相關土地鑑界費由民衆自付，此部分均屬違建拆遷，故大都已自行辦理鑑界拆遷作業，並無相關爭議，且水利局非相關權利人無法向地政單位申請鑑界。經向內政部營建署爭取，內政部營建署表示不輔助此部份經費，為公平公正原則土地鑑界費仍由民衆自付；有關受理本市廢除水利建造物（廢圳）申請案作業流程，如已無供農田灌溉使用之水利溝，臺灣高雄農田水利會經鑑界後即向本局申辦，俟現場會勘確認無公用之需者，則由所在地公所公告周知至少 15 日後，俟期滿無人異議或異議不成時，即予核准。另水利溝廢圳與否，並非用戶接管施工之要項。</p> <p>二、有關本市鳳山區中山西路台新銀行周圍道路雨天排水不及造成路面積水部份，本府水利局將於二周內</p>

		<p>西路台新銀行只要下雨沒幾分鐘就積水，是否排水系統有問題，設計圖排水路是排至青年路，但實際上排至中華市場，是否是每次大雨水排不及的原因？（市區排水一科）</p> <p>三、自來水為民生必需的，請問大高雄尚未接自來水的用戶有多少？是否可協助居民申請安裝自來水？（水利行政科轉自來水公司）</p>	<p>邀集貴席、交通部公路總局第三區養護工程處高雄工務段、本府環保局、鳳山區公所等相關單位辦理現勘，以瞭解該路段雨天路面積水成因，並研議改善對策。</p> <p>三、有關自來水申裝問題，目前已函文自來水公司，俟該公司回覆後另案函覆貴席。</p>
--	--	--	--

高雄市議會第 2 屆第 5 次定期大會農林部門業務質詢議員質詢事項答復表

(106.5.9 高市府農秘字第 10631202600 號函復)

質詢日期	議員姓名	質詢事項	主辦機關 (協辦機關)	辦理情形
106.3.31	張議員漢忠	高麗菜價格低迷，是否可與農會合作保證價格，以確保農民收益。	農業局	<p>一、為穩定市場價格，增加市場供給，市府農業局配合行政院農業委員會輔導梓官區農會辦理滾動式倉儲，並輔導農會以契作方式保證收購，有 150 公噸之調節量（約已佔台灣 1/10），上年度約收購 300 公噸；並輔導產銷通路，與團膳及食品加工廠簽約確保通路，以穩定菜價。</p> <p>二、為協助農民產銷，市府農業局協助地區小農，在本市盛產期於官網上成立「高雄一日農夫採菜去」專區，協助高麗菜農完成採收與販售，民衆反應熱烈，只要上綱，就能找到開放的菜園訊息。藉由「一日農夫」體驗，帶動遊客深入農村，提高經濟活力，也達到舒緩農村缺工，在蔬果盛產時期，幫助農民減省僱工採收的成本，同時創造都市人體驗親手收穫蔬果的樂趣，成為親近農村田園環境，體驗從產地到餐桌的食農教育。</p>

高雄市議會第 2 屆第 5 次定期大會農林部門業務質詢議員質詢事項答復表 （106.5.16 高市府水利字第 10633063300 號函復）				
質詢日期	議員姓名	質詢事項	主辦機關 (協辦機關)	辦理情形
106.3.31	張議員漢忠	自來水為民生必需的，請問大高雄尚未接自來水的用戶有多少？是否可協助居民申請安裝自來水？	水利局	有關貴席質詢大高雄尚未接自來水的用戶有多少？是否可協助居民申請安裝自來水？案經函轉台灣自來水股份有限公司第七區管理處（以下簡稱自來水公司）復以： <ol style="list-style-type: none"> 一、依據自來水公司 105 年 12 月份半年報統計資料顯示，高雄市地區供水普及率為 95.84%，換算戶數計約 41,794 戶民眾尚未接用自來水，其中未接用自來水原因除位處無自來水管線地區外，部份區域為簡易自來水供水或地下水、山泉水水源豐沛等原因而未接用自來水。有關無自來水管線地區，自來水公司近年積極配合經濟部水利署執行『無自來水地區供水改善計畫』，配合鄉鎮村裏辦理會勘，提報經濟部無自來水地區延管工程評比，申請政府補助理設自來水管線，改善居民用水環境。 二、另為提升偏遠地區民眾接水意願，維護民眾用水品質，並考量低收入戶或中

				<p>低收入戶之經濟弱勢民衆無力負擔用戶設備外線接水工程費用，經濟部水利署持續推動「自來水用戶設備外線補助辦法」補助用戶設備外線，補助對象以『量水器口徑在二十五毫米（含）以下之用戶爲限，其補助之費用最高不得超過總額之三分之二，且不得逾新臺幣十五萬元。』民衆可多加利用政府補助，申裝自來水。</p>
--	--	--	--	--

農林部門業務質詢及答復（黃柏霖）

高雄市議會第2屆第5次定期大會農林部門業務質詢議員質詢事項答復表 （106.5.9 高市府農秘字第 10631202600 號函復）				
質詢日期	議員姓名	質詢事項	主辦機關 (協辦機關)	辦理情形
106.3.31	黃議員柏霖	一、高雄肉品市場案，請市府儘速遷移，請說明本案期程。 二、高雄果菜市場業者反映停車空間不足，請持續再與業者溝通。 三、目前國民生活品質越來越好，可以推動生態屋頂。	農業局	一、高雄肉品市場案，請市府儘速遷移，請說明本案期程案： 高雄肉品批發市場暨屠宰場位處三民區民族路，隨著周遭經濟及居住環境快速發展，鄰近住戶時常反映其噪音及惡臭交通等問題，為提升改善該區域經濟及居住環境，朝整併方向進行。 現已依既定政策與高雄地區農會及肉品市場相關屠宰業者協商溝通，預估於107年開始整併事宜，期於107年底完成。 二、高雄果菜市場業者反映停車空間不足，請持續再與業者溝通案： 高雄果菜批發市場因市場老舊空間不足，又緊鄰寶珠溝逢豪雨易淹水；為因應都市發展需求，本府計畫規劃設計滯洪池，改善寶珠溝周邊淹水問題；開闢十全路連通覺民路道路，改善周邊交通環境。 十全路開闢工程其原有停車空間約1,500坪（現有停

				<p>車格135席，含大車29席） ；市場內原本即有之15米環場道路及其停車空間，均照舊不受影響。</p> <p>未來施工完成後，其增闢之基地面積達1,800坪以上，並為增加停車需求，朝立體停車空間規劃，其總計停車面積達4,700坪，將可提供停車格242席，含大車17席之停車空間，另十全路開通後，其道路兩側可再提供大車22席停車位，以滿足市場業者之停車需求。</p> <p>另其所剩餘之空間（約0.8公頃）將配合滯洪公園之設置，以型塑都市環境景觀，並提供鄰近社區居民休憩使用。</p> <p>三、目前國民生活品質越來越好，可以推動生態屋頂案：</p> <p>生態屋頂確實對城市生態有所助益，農業局相關公有設施等會持續配合工務局推動。</p>
--	--	--	--	---

高雄市議會第 2 屆第 5 次定期大會農林部門業務質詢議員質詢事項答復表 （106.5.11 高市府水營字第 10632906300 號函復）				
質詢日期	議員姓名	質詢事項	主辦機關 (協辦機關)	辦理情形
106.3.31	黃議員柏霖	台積電目前準備到高雄設廠，為避免缺水、缺電、缺空排量，水資源的部分水利局有何因應措施？水利局在大高雄地區做了很多滯洪池，如何達到收集水源再利用？未來如何讓水量進來，回收再利用讓缺水不再是讓產業來高雄的阻礙，專家學者評估過台灣已不適合再蓋水庫，所以如何留住水資源再淨化提供民生使用，至少也要提供給工業用水。	水利局	有關台積電準備到高雄設廠，目前尚未接獲設廠用水申請，故相關設廠位置、需水量、用水期程尚無明確資訊，屆時水公司將邀集相關單位檢討供水方案，經濟部南水局亦將就區域水資源狀況進行通盤檢討，如有用水缺口，可評估臨近污水處理廠放流水供應，因放流水水質水量穩定，經再生處理可作為工業冷卻或製程等用水，可緩解自來水用水需求。 大高雄地區廣設滯洪池是為降低豪大雨尖峰流量，使地勢低窪區域免於淹水問題，蓄存雨水可提供附近澆灌或景觀用水，然因進流量不穩定，實無法滿足工業長期穩定供水需求，故有其利用上限制。因此，本局評估後以污水處理廠長期穩定的放流水，作為水資源循環再利用具經濟效益，本局現正進行鳳山溪污水廠放流水回收案，預定 108 年 8 月可提供 45,000 的再生水予高雄臨海使用，進而節省原自來水供應量，並供應大高雄地區每日 18 萬人次的自來水使用量，對於缺水時期水資源的調度有極大的助益。

農林部門業務質詢及答復（林宛蓉）

高雄市議會第 2 屆第 5 次定期大會農林部門業務質詢議員質詢事項答復表 (106.5.12 高市府水市一字第 10632735900 號函復)				
質詢日期	議員姓名	質詢事項	主辦機關 (協辦機關)	辦理情形
106.3.31	林議員宛蓉	<p>一、小港區飛機路 523-545 號排水溝佔用私人土地多年，何時可將排水溝移出私人土地範圍？水溝其實 10 幾年都不通，造成環境污染何時可完成排水溝改道？</p> <p>二、前鎮區明義裏南衙路南二巷上百戶民宅，屋後溝每逢下雨都會溢水出來，夾帶化糞池污水，但屋後溝屬私權，</p>	水利局	<p>一、本府水利局於 106 年 4 月 17 日再次現勘，擬釐清該暗溝排水流向，由於該暗溝年代久遠，施作單位及資料難以考究，又暗溝位於建物騎樓內，大部分已遭民衆建物覆蓋，因此難以釐清且不易清除，且該區土地產權分爲工務局、國有財產署及私人土地，有再次釐清必要，故本府水利局將再擇期辦理會勘，以釐清產權問題，進而評估遷改排水道之可行性。</p> <p>二、經查因屋後溝產權係屬私人所有，應由民衆自行管理維護清除。有關前鎮區明義裏南衙路南二巷屋後溝清除問題，經與前鎮區公所民政課協調後，區公所將與明義裏裏長連絡瞭解狀況，以協助清除事宜。</p> <p>三、南衙路南二巷一帶污水管線設施係屬臨海污水區第三期實施計畫範圍。考量臨海污水廠興建工程配合中央推動水再生政策，該</p>

市府不會對屋後溝清疏，當地居民出錢自行委託民間清疏，但此區域有外來承租戶經濟也不好收費困難，建議水利局是否可協調區公所幫助民衆清疏屋後溝？

三、中平路當初興建貨櫃車專用道時，一併興建路旁水溝，居民強烈懷疑排水溝堵塞，導致當地屋後溝遇雨則淹，建議水利局協助清查，草衙路以東至

污水廠刻正辦理規劃中，預計 110 年上旬開始營運，南衙路南二巷一帶污水管線將配合期程推動。

四、有關鎮興橋旁鎮東一街簡易式抽水站，因其電盤箱體本身為戶外防水型，尚無雨水侵蝕之虞，惟逢豪大雨期間，如有緊急開啓電盤箱搶修之需，恐有雨水潑灑導致故障短路機率，故辦理遮雨棚架新增工程，並於 106 年 4 月 24 日開始動工，預計 5 月中旬前完工。

五、有關「鳳山溪台 88 下游至明聖街河岸環境，延續比照台 88 上游已整治成果」，經貴席於 105 年 11 月 30 日邀集中厝裏裏長及水利局等相關單位召開會勘，會中針對中厝為兩岸往上游約 350 公尺無用地問題之河岸優先進行整治達成共識，本府水利局將提報水利署前瞻基礎計畫－水環境建設，向中央爭取經費。

六、前鎮河出海口大潮平均高潮位為 0.98m，其 10 年洪水水位為 1.34m，已接近地表高程，因此適逢大潮高水位時才會有排水緩慢現象，產生短暫積水情形，惟

今還沒興建污水幹管，造成南二巷無法進行家戶接管，導致屋後溝遇雨成災，當地污水幹管何時可施作？

四、鎮興橋旁抽水站控制箱基座高度不夠，下雨天唯恐雨水侵蝕破壞電路，建議增設遮雨棚架，進度如何？

五、鳳山溪台88下游改造景觀護岸目前進度如何？台88至中厝橋河域及溪岸景觀尚未整治，水利

潮退後仍可順利排洩，排水功能尚佳。本府水利局將會針對該區域再進行調查，詳細瞭解積水的主因，以改善排水。

七、(一)前鎮區鎮昌一、三、五巷地勢較為低窪，加上緊鄰前鎮河又受到潮汐影響，致使本區域每逢大雨側溝流水不易排出，造成本區域較易淹水，為維持排水暢通及減少附近淹水、居民生命及財產之損失，故於適當位置設置簡易抽水站。

(二)本案工程內容包含簡易抽水站一座、水閘門一座及相關設施，經費約583.4萬元，工期120日工作天，於105年11月16日開工，至106年4月20日止，預定進度為50.83%，實際進度為56.31%，預計106年6月底前完成。

八、前鎮河兩側木棧道於105年度研議分為四階段辦理，第一階段即為鎮興路至興旺路南岸，工程經費約523萬元，並於105年度12月22日開始施工，106年3月10日完成，符相關行政程式及試驗報告完成

		<p>局申報水利署爭取前瞻計畫水環境亮點進度？</p> <p>六、前鎮河以西，鎮興路 18、22、34、48 巷地勢低窪、雨季淹水嚴重，建議在鎮興路 60 巷大橋頭邊興建抽水站，請問進度如何？</p> <p>七、前鎮區鎮昌一、三、五巷地勢低窪下雨就淹，建議增設簡易式抽水站工程案，目前進度？何時可以完工？</p> <p>八、前鎮河兩側設置健康步道，</p>	<p>後，即辦理驗收結案事宜，未完成部分將尋求經費辦理改善。</p> <p>九、經本府水利局派員現勘，瑞隆路 208 巷及 222 巷銜接至瑞隆路側溝之交接處溝內水流狀況尚屬正常，未有異常淤積，與周邊商家訪談亦未發現巷內地勢有明顯低窪之情形。再經踏勘，巷內雙側側溝洩水孔蓋絕大部分均遭住家前私設水泥斜坡覆蓋，明顯阻礙地表排水，適逢去年多場強降雨，致排水不及，將協調巷內住戶打除私設斜坡，以恢復側溝原有排水功能。</p> <p>十、(一)杉林區新莊段 78-2402 地號田邊野溪整治案，本府水利局於 105 年 12 月 14 日邀陳情人及相關單位現場會勘，杉林區公所於 105 年颱風豪雨後就坡面排水致災部分先行緊急處理，挖設坡面橫向截水溝，另永久性防災設施由本府水利局錄案研議，並向中央爭取補助經費。</p> <p>(二)杉林區上平裏大坑月眉段 250-5、250-32 地號旁野溪興建擋土牆案，本府水利局於 105 年 7</p>
--	--	--	--

以鐵板製成再鋪上木棧道，但長期風吹日曬，鐵欄杆生鏽從鎮旺路至鎮東一街，階段是全部更新，從 105 年 12 月至今進度如何？

九、前鎮崗山地區（瑞隆路 208 巷、222 巷）低窪地區每逢大雨易造成屋內積水，如何解決？

十、杉林區新莊段 78-2402 地號田邊野溪整治案及杉林區上平裏大坑月眉段 250-5、250-32 地號旁

月 7 日邀陳情人及相關單位現場會勘，陳情地點杉林區月眉段 250-32 地號旁野溪，本府水利局已於 102 年及 104 年完成二期治理工程，野溪沖刷情況已有改善，未治理段約計 100 公尺，已由本府水利局錄案研議。

		野溪興建擋土牆案，進度如何？		
--	--	----------------	--	--

農林部門業務質詢及答復（周鍾澐）

高雄市議會第 2 屆第 5 次定期大會農林部門業務質詢議員質詢事項答復表 (106.4.13 高市府海二字第 10630904000 號函復)				
質詢日期	議員姓名	質詢事項	主辦機關 (協辦機關)	辦理情形
106.4.5	周議員鍾澐	本市可以從事水上摩托車區域為何？	海洋局	查本府海洋局 103 年 9 月 10 日高市海二字第 10332494701 號公告，本市興達漁港遊憩水域可供從事操作乘騎水上摩托車等器具之水域遊憩活動，惟應事先向海洋局申請核准，未來將另評估本市適合開放之水域。
106.4.5	周議員鍾澐	本市藍色公路請多加推動？	海洋局	高雄市海岸線計 65 公里，港灣資源豐富，民衆對於利用客船於海域交通及觀光均有所期待，為提供民衆體驗海上休閒遊憩活動機會，海洋局於 102 年至 105 年間輔導民間業者開航高雄港至蚵子寮漁港、鳳鼻頭漁港至小琉球藍色公路航線遊程，為持續加強行銷，帶動民衆從事海上休閒遊憩活動風氣，讓城鄉居民同享有親海體驗藍色公路的機會，海洋局將持續與觀光局、民政局合作，協助航線之宣傳，提供相關資訊，以利民衆查閱，另積極透過旅行社及網路行銷，推動具質感之藍色公路主題遊程。
106.4.5	周議員鍾澐	郵輪停泊 2 號碼頭交通動線妥為規劃？	海洋局	2 號香蕉碼頭附近刻正進行捷運輕軌工程，已整合捷運局及交通局妥善分出人行道及車道，並請觀光局設置道路施工警示標牌

				及雙語道路指示牌，提供國際郵輪旅客及市民更為安全的交通行車動線。
--	--	--	--	----------------------------------

農林部門業務質詢及答復（周鍾澐）

高雄市議會第 2 屆第 5 次定期大會農林部門業務質詢議員質詢事項答復表 (106.5.18 高市府水利字第 10633142800 號函復)				
質詢日期	議員姓名	質詢事項	主辦機關 (協辦機關)	辦理情形
106.4.5	周議員鍾澐	<p>一、自來水水質問題，會牽涉到自來水管線問題，右昌街 140 號已漏水 4 天請速處理。</p> <p>二、右昌街 118 號的台電孔蓋冒出的臭水，路面濕濕已 1 個月了，不正常冒水時大時小請儘速檢查找出原因，也有可能是軍方的管線，請邀集相關單位現場現勘，也請跟大昌裏邱裏長聯絡。</p>	水利局	<p>一、有關自來水相關問題，案經函轉台灣自來水股份有限公司第七區管理處（以下簡稱自來水公司）復以：</p> <p>(一)自來水公司楠梓服務所於 4 月 2 日下午 2 時，接獲右昌街 140 號疑似有漏水，即於當日下午 4 時派員至漏水現場會勘，因無法判斷是否為自來水，且因附近並無用戶反應無水，更無法準確判斷水源。為求嚴謹，服務所隔日即準備相關檢驗設備，並以藥劑測試，試後確認為自來水，隨即派員處理，因連續假期，說明如何處理後，用戶建議在不影響生活作息及正常供水狀況下，協議於 4 月 5 日處理，亦順應民情，於 4 月 5 日上午修復完畢，並於完成後，復知議員服務所。</p> <p>(二)自來水公司後續將加強修漏人員現場判斷，以減少該重覆事件。</p>

		<p>三、楠梓區五常裏興盛街47巷在做污水幹管時鑑界有問題，以為是既成道路就施作下去，結果發現施作錯誤在住宅區，請再邀集相關單位好好確認位置。</p> <p>四、援中港溼地是什麼等級的濕地？5年通盤檢討時決議繼續保留濕地，在援中港溼地內有水雉50幾隻在這邊棲息，但因援中港污水處理廠在旁邊，排放出水質</p>	<p>二、有關孔蓋冒水問題，敬復如下： 本案業於106年4月12日會勘在案，依據會議結論，該址台電人孔蓋冒水經查係由軍校路與右昌街口處之台電人孔蓋內積水流出所致，疑為管線破損造成，故已請台電公司配合本局於和光街109巷口雨水下水道工程一併處理管線事宜，以改善上述情形，另於台電公司辦理時，本局將配合現場檢視相關管線有無毀損之情形，並予以改善。</p> <p>三、有關污水幹管問題，敬復如下： 本案已於102年2月22日召開協商會議，經現地勘查確實施作於私有土地（非既有道路），故當日請綠山林公司儘速辦理管線廢除；該公司也已於102年3月20日廢除完畢。</p> <p>四、有關援中港溼地問題，敬復如下： 援中港濕地屬地方級濕地；有關氮磷問題，早期楠梓污水處理廠（以下簡稱楠梓廠）處理功能設計並未考量除氮磷，按106年2月6日與工務局養工處及濕盟討論，楠梓廠放流水</p>
--	--	--	---

		<p>磷跟氮值 過高，造 成水鳥、 候鳥及水 雉存留不 易，濕盟 建議是否 可改排放 位置？</p>		<p>挹注濕地，除了變成水雉棲息地，物種也比較多樣性，後續本局將與濕盟進一步確認是否需要楠梓廠放流水挹注，倘若濕盟不建議排放濕地，將請楠梓廠研擬放流至典寶溪。</p>
--	--	--	--	---

農林部門業務質詢及答復（陳粹鑾）

高雄市議會第2屆第5次定期大會農林部門業務質詢議員質詢事項答復表 (106.4.13 高市府海二字第 10630903200 號函復)				
質詢日期	議員姓名	質詢事項	主辦機關 (協辦機關)	辦理情形
106.4.5	陳議員粹鑾	西子灣南岬頭沙灘有針頭、垃圾及宣導維護生態案。	海洋局	<p>一、本府海洋局針對西子灣南岬頭沙灘係委託清潔包商定期進行清潔工作，並請清潔人員針對沙灘散佈之垃圾全面進行清除，另已要求該處保全人員加強巡查，避免民眾丟棄各項廢棄物，以維護沙灘清潔及民眾安全。</p> <p>二、西子灣南岬頭生態豐富，時有民眾於沙灘撿拾貝殼或寄居蟹，本府海洋局業請保全人員於現場協助宣導不要將貝殼或寄居蟹帶離沙灘，並評估於適合地點設置告示牌，向民眾宣導維護生態。</p>



西子灣南岬頭現況照片

106.4.5	陳議員粹鑾	台灣已經成爲亞洲第 2 大郵輪市場，高雄港市府如何提供郵輪食材補給？	海 洋 局	<p>目前做法：</p> <p>一、安排踩線行程</p> <p>本府海洋局力邀嘉年華郵輪集團旗下荷美郵輪暨公主遊輪物流部副總裁 Mr. Marino，於 3 月 20 日來訪高雄，陪同走訪南部在地優質農漁產品產地及加工廠，讓航商與業者透過踩線行程交流，瞭解當地農漁產品產銷環境、品質及產量。</p> <p>二、輔導在地廠商瞭解國際郵輪物流採購標準及需求</p> <p>與航商接洽，蒐集國際郵輪公司採購補給品的相關資訊，並號召台灣區冷凍食品工業同業公會、台灣區冷凍水產工業同業公會、梓官區漁會、高雄市船舶日用品商業同業公會等代表，共同與航商代表會面交流，帶領在地業者瞭解國際採購規定，提升台灣在地農漁產品國際能見度。</p> <p>未來，將媒合更多在地業者接軌國際郵輪物流供應鏈，讓高雄郵輪物流經濟起飛。</p>
---------	-------	------------------------------------	-------	---

農林部門業務質詢及答復（陳粹鑾）

高雄市議會第2屆第5次定期大會農林部門業務質詢議員質詢事項答復表 （106.5.9 高市府農秘字第 10631202600 號函復）				
質詢日期	議員姓名	質詢事項	主辦機關 (協辦機關)	辦理情形
106.4.5	陳議員粹鑾	高雄發展遊輪產業，遊輪農產品需求量大，市府應全力支援，提升高雄農產品質，使其成為遊輪的食材供應地。	農業局	一、高雄致力發展遊輪產業，未來停靠高雄的遊輪愈來愈多，而遊輪上生鮮蔬果的需求量大，再加上生鮮蔬果保存不易，需經常性的補給，所以若能供應遊輪所需求的蔬果，對高雄農民而言是一大助益，也能讓國際旅客品嚐高雄農產品的美味，增加高雄國際能見度。 二、今年3月全球最大遊輪嘉年華集團採購物流副總裁也南下高雄參訪農漁生產基地，在農業的部分特別安排參觀路竹加洲果菜生產合作社，瞭解臺灣蔬果的種類及集貨包裝的流程，由於國際性遊輪的供貨品質要求嚴格，程式亦非常繁瑣，目前雙方正密切交換相關資訊，等審核通過後才可正式成為遊輪公主號供應商，可望供應台灣在地農產品供遊輪使用。

農林部門業務質詢及答復（蕭永達）

高雄市議會第2屆第5次定期大會農林部門業務質詢議員質詢事項答復表 (106.4.14 高市府海五字第 10630925300 號函復)				
質詢日期	議員姓名	質詢事項	主辦機關 (協辦機關)	辦理情形
106.4.5	蕭議員永達	日月光污染後勁溪事件海洋局後續處理情形及該公司之企業責任。	海洋局	<p>一、本府海洋局依「海域環境監測及監測站設置辦法」第2條第1項第1款規定，對主、次要河川入海口進行海域水質檢測，海洋局歷年的海域環境監測計畫亦將後勁溪等入海口納入其中，目前仍持續對後勁溪出海口執行海域水質檢測，檢驗結果公佈於海洋局海域環境監測資訊系統 (http://doe.godsmt.com.tw/default.aspx)，供民衆查詢。</p> <p>二、受日月光公司對後勁溪污染事件影響，本府海洋局除要求該公司未來就水污染防治應嚴格把關外，亦將向日月光提出近海漁業資源生態保育、強化海洋環境教育、水產品產銷履歷補助等三項漁業計畫合作方案，以善盡企業社會責任。</p>

高雄市議會第 2 屆第 5 次定期大會農林部門業務質詢議員質詢事項答復表 （106.5.3 高市府水市一字第 10632582700 號函復）				
質詢日期	議員姓名	質詢事項	主辦機關 (協辦機關)	辦理情形
106.4.5	蕭議員永達	後勁溪整治中央補助經費多少？日月光排放廢水是否影響後勁溪水質？後勁溪的水也是農田灌溉用水，後勁溪往梓官也會影響梓官的漁業，對當地是否有影響？	水利局	後勁溪整治共分作四期，第一到三期工程陸續於 99 年完工，施作範圍為後勁溪（軍區大排至後勁橋），包含高低灘地整建、景觀規劃及自行車道等，經費共計約 8.3 億元。 第四期工程為後勁溪（後勁橋至竹子門橋），內容涵蓋河川斷面規劃、高低灘地景觀規劃及自行車道設置等，經費約 3 億元，目前已積極向中央爭取經費。 楠梓污水下水道系統自 91 年啓動，楠梓污水處理廠於 98 年 12 月 31 日開始營運，接續用戶接管工程啓動（98 年）迄今已完成接管計 32,117 戶，用戶接管普及率達 47.13%，累計投入經費達 61 億 5,357 萬 4,000 元，目前楠梓污水處理廠每日處理量約 21,000m ³ ，亦即每日減少 21,000m ³ 生活污水流入後勁溪，已能有效改善後勁溪水質。 另由於推動污水下水道建設需要時間及經費，爰本府水利局刻正辦理後勁溪重要支流「後勁溪（惠豐橋至興中制水閘門段）水質改善－青埔溝水質淨化現地處理」案，預估經費約

				<p>2.5 億元（爭取環保署補助），完工後將有利於改善後勁溪水質。</p> <p>工廠廢污水排放須向本府環保局提出申請，並依相關程式審查與管控，有關後勁溪水質與漁業是否受影響乙節，將函請主管機關（本府環保局與海洋局）另案回復。</p>
--	--	--	--	--

農林部門業務質詢及答復（蕭永達）

高雄市議會第2屆第5次定期大會農林部門業務質詢議員質詢事項答復表 (106.5.9 高市府農秘字第 10631202600 號函復)				
質詢日期	議員姓名	質詢事項	主辦機關 (協辦機關)	辦理情形
106.4.5	蕭議員永達	日月光公司於102年後勁溪排放污水事件後，規劃每年由基金會提撥1億元投入環境保護、持續30年，近期將於市政會議研商日月光廢水專案報告，請農業局提出日月光環境保護回饋金運用建議。	農業局	<p>一、102年日月光工廠排放重金屬超標水體恐污染後勁溪案，其影響區域援中港圳橋頭灌區農田，經農業局及環保局針對該區域農作物及土壤進行檢驗，相關檢測結果合格，農田水利會亦於每年供水前加強區域灌溉水源品質安全檢驗及監測工作，以確保該區域灌溉用水安全無虞。</p> <p>二、為維護轄內農友耕作權益，建議可將日月光農地污染回饋金運用於農業永續發展、推動農產品驗證等。如目前政府推動之農產品生產溯源、產銷履歷及有機等標章驗證等經費投入。</p> <p>三、針對友善耕作環境的改善，可提供改善土壤性質及肥力等，提供農友購置有機質肥料等生產資材，此外，更可提供農產品農藥殘留檢驗費用之補助，以消除民衆對農產品生產安全之疑慮。</p>

高雄市議會第 2 屆第 5 次定期大會農林部門業務質詢議員質詢事項答復表

(106.4.27 高市府水保字第 10632496800 號函復)

質詢日期	議員姓名	質詢事項	主辦機關 (協辦機關)	辦理情形
106.4.5	劉議員馨正	<p>一、因天然災害造成水溝管道損壞目前尚未修復，希望水利局排除主管機關是誰跟相關機關督促，甲仙龍鳳寺附近損壞自 88 風災之後到現在一直未修復，請水利局協助。</p> <p>二、旗山廣福裏的治水如何規劃？目前有何構想？（水土保持科、市區排水二科）</p>	水利局	<p>一、有關甲仙區龍鳳寺附近因天然災害造成水溝管道損壞建議修復案，經本局邀集議員服務處、水土保持局台南分局、甲仙區公所於 106 年 4 月 13 日辦理現地會勘，油礦溪經連續颱風豪雨沖刷，現況護岸有斷裂及損壞情形，本案尚符合公共設施災後復建工程辦理原則，研議提報復建經費辦理。</p> <p>二、茲說明廣福裏治水規劃如下：</p> <p>(一)經濟部水利署水利規劃試驗所辦理吉洋排水治理規劃，將針對手巾寮地區淹水問題，納入淹水模擬檢討，預定 106 年 4 月底辦理期中報告說明會，6 月提出手巾寮排水改善方向供水利局續辦參考。</p> <p>(二)旗山廣福裏部分地區因地勢低窪，致豪大雨衍生之淹水疑慮，本局已委託專業顧問公司就半部仔社區辦理緊急應急改善之評估案，預計 106</p>

				<p>年 5 月中提出評估成果，俾憑辦理後續改善事宜。</p> <p>(三)本局現正加強當地中小排水清疏作業，預計汛期前完成，以提升排水防洪效能。</p>
--	--	--	--	---

高雄市議會第2屆第5次定期大會農林部門業務質詢議員質詢事項答復表

(106.5.9 高市府農秘字第 10631202600 號函復)

質詢日期	議員姓名	質詢事項	主辦機關 (協辦機關)	辦理情形
106.4.5	劉議員馨正	<p>一、美濃吉洋地區特定農業區檢討調整為一般農業區的進度。</p> <p>二、為吸引青年返鄉，農業局應協調台糖公司將土地優先提供予高雄型農。</p> <p>三、農業局如何因應美豬進口？</p> <p>四、美濃區龜山段 418 地號市府土地長期被佔用種植作物影響農民進出，希望市府相關單位協助農民恢復</p>	農業局	<p>一、美濃吉洋地區特定農業區檢討調整為一般農業區的進度案： 本府農業局業依現行「製定非都市土地使用分區圖及編定各種使用地作業須知」中規定之各項檢討變更原則函請相關機關提供意見，目前仍有部分機關尚未函復，俟相關意見彙整完畢，將提供地政局進行後續分區檢討作業。倘本案經內政部審查同意可將特定農業區調整為一般農業區時，本府海洋局即可輔導當地養殖戶申請水產養殖設施容許使用及陸上魚塭養殖漁業登記證。</p> <p>二、為吸引青年返鄉，農業局應協調台糖公司將土地優先提供予高雄型農案： (一)農業局為吸引青年返鄉務農取得耕地，相關輔導措施如下： 1.農業局為支援休耕地活化、提供民眾迅速又便利的農地租售服務，配合農委會建置「農地銀行」網路平</p>

		<p>通行。</p> <p>五、放寬 128 項蔬果的農藥殘留容許量，其中開放「氟派瑞」使用於茶葉，殘留量為 6 ppm 高於外國標準，引發外界爭議。</p>		<p>臺，為地主與佃農間搭起媒合橋梁，並特別與農業局全球資訊網整合連結，讓有意加入耕作或擴大農業經營的農友多加利用。</p> <p>2.另農業局亦函請台糖公司協助盤點經管土地以供農友承租，台糖公司表示農地租賃仍以公開標租方式辦理，農友如有耕作用地承租需求，可直接向高雄區處農場課提出申請或逕至農地銀行、台糖公司網頁查詢，參與投標。</p> <p>(二)此外，農業局亦透過農委會向台糖公司反映期望將旗美地區台糖農地應由該地區農友優先承租案，台糖公司表示，該公司辦理農地租賃係以公開招標為原則，並採公開底價方式為之，投標人資格為依法設立登記之法人、商號及具行為能力之自然人，均可參予投標，爰為符合自由經濟市場精神，目前租賃方式宜予維持。</p> <p>三、農業局如何因應美豬進口案：</p>
--	--	---	--	---

				<p>因應美豬進口農業局協助養豬產業提升競爭力相關措施如下：</p> <p>(一)協助養豬場申請產銷履歷驗證，從畜牧場源頭生產安全畜產品。本府農業局協助轄內畜牧場申請，驗證通過亦全額補助前 3 年之驗證費用，目前已協助本市 3 場養豬場通過產銷履歷驗證。</p> <p>(二)輔導本市產銷履歷及特色畜產品，建立安全具在地特色之自有品牌。本府農業局已輔導推出者有田寮月之鄉鹹豬肉、玉荷包香腸、雄好豬、仁允肉品等各式特色品牌產品及履歷豬肉系列產品，滿足消費者吃在地享安心的食安訴求。</p> <p>(三)加強食農教育與溝通，推廣在地鮮享及健康消費，讓消費者瞭解國產畜產品的優點與特色，製作本市安全畜產品各式文宣協助宣傳推廣，於 105 年共辦理畜產推廣行銷及 DIY 體驗等活動計 35 場次。</p> <p>(四)輔導本市優質畜產品品牌曝光及銷售通路媒合</p>
--	--	--	--	--

。協助本市產銷履歷及優質畜產品於高雄物產館各店等通路上架銷售或開設直營店鋪、參加國際食品展增加品牌曝光、媒合綠色友善餐廳等餐飲及加工業者食材採購，亦搭配春節等肉品消費旺季推出年節預購活動協助宣傳行銷。

四、美濃區龜山段 418 地號市府土地長期被佔用種植作物影響農民進出，希望市府相關單位協助農民恢復通行案：

(一)本案因該地點之土地管理單位為美濃區公所，又屬「非都市土地容許使用要點」中由工務局主管之交通用地，前經劉議員會同各單位於 105 年 9 月 22 日進行現勘，經土地管理單位（本市美濃區公所）表示可取回被佔用之土地，惟因道路開闢單位（本府工務局新工處）表示尚無關建道路之計畫，因此本案目前尚無具體施做之期程。

(二)另現況係屬無既有鋪面之土地建議關建道路性質，與農業局維護既有農路之相關法令規定不

				<p>符，無法協助處理。</p> <p>五、放寬 128 項蔬果的農藥殘留容許量，其中開放「氟派瑞」使用於茶葉，殘留量為 6ppm 高於外國標準，引發外界爭議案：</p> <p>(一)衛生福利部於 106 年 3 月 15 日發布修正「農藥殘留容許量標準」其中農藥「氟派瑞」於茶類殘留容許量 6ppm，造成爭議。</p> <p>(二)目前農藥許可證申請流程，是由農藥公司檢附毒理與田間殘留等各項研究報告向農業委員會農業藥物毒物所申請，經由專家審查及相關試驗評估後，由農業委員會動植物防疫檢疫局核發農藥許可證，後續由衛生福利部食品藥物管理署制定農藥殘留容許量。</p> <p>(三)本次事件反映農民及消費者對於農藥殘留容許量審查及訂定的過程並不清楚，行政院衛生福利部為加強溝通，減少不必要的誤解，爰於 106 年 3 月 30 日預告「農藥殘留容許量標準」第三條附表一修正草案，刪除農藥「氟派瑞」於茶</p>
--	--	--	--	---

				<p>類殘留容許量。因此 60 天預告期內若沒有其他意見，依現有的農藥登記制度，農民就不能使用在茶類。</p> <p>(四)近年農民常反映農藥已產生抗藥性並不足以防治病蟲害，且部分舊農藥藥毒性較高，行政院農業委員會動植物防疫檢疫局陸續公告停止使用，為同時維護農業生產及保障消費者健康，辦理延伸農藥使用範圍及核准新的安全農藥，以確保農業永續發展。</p>
--	--	--	--	--

農林部門業務質詢及答復（伊斯坦大·貝雅夫·正福）

高雄市議會第 2 屆第 5 次定期大會農林部門業務質詢議員質詢事項答復表 (106.5.3 高市府水利字第 10632744400 號函復)				
質詢日期	議員姓名	質詢事項	主辦機關 (協辦機關)	辦理情形
106.4.5	伊斯坦大·貝雅夫·正福議員	曾文水庫越域引水案從環評到現在問題一直很大，地方一直不同意，但是水利署還是施作，懷疑財團跟行政官員掛勾，88 風災之後整體環境已變化，荖濃溪河床上升 50-60 公尺高，寶來至玉山所有的河床都上升，若繼續開發將會是不可預測的大災難，請好好保護自然生態，建議水利局跟水利署反映西遂道改作計畫道路，東隧道引道口已塞爆土方，根本無法再開挖，請水利局一定要反應南水局表	水利局	有關曾文水庫越域引水問題，案經函轉經濟部水利署南區水資源局（以下簡稱南水局）復以： 感謝議員反應民衆意見，相關意見南水局會納入整體考量評估；南水局秉於機關權責，統籌南部地區水資源管理，有關水資源開發，除持續傾聽各方意見，並落實政府所推動多元化水資源開發策略外，亦將自然環境保育納入考量，以達水資源永續利用之目標。

		達堅決停止監 測計畫及堅決 反對後續工程 。		
--	--	---------------------------------	--	--

農林部門業務質詢及答復 (伊斯坦大·貝雅夫·正福)

高雄市議會第 2 屆第 5 次定期大會農林部門業務質詢議員質詢事項答復表 (106.5.9 高市府農秘字第 10631202600 號函復)				
質詢日期	議員姓名	質詢事項	主辦機關 (協辦機關)	辦理情形
106.4.5	伊斯坦大·貝雅夫·正福議員	<p>一、原民區耕作農民取水灌溉不易，建議農業局協助設施蓄水池。</p> <p>二、野生山羊是否可以眷養。</p>	農業局	<p>一、原民區耕作農民取水灌溉不易，建議農業局協助設施蓄水池案： 未來原民區農友如有調蓄水設施之需求，將協調原民會及相關農民團體協助調查、討論研議。</p> <p>二、野生山羊是否可以眷養案： (一)如所詢野生山羊若為臺灣野生山羊(臺灣長鬃山羊 <i>Capricornis swinhoei</i>) 係屬保育類動物(第II級)。依野生動物保育法第16條第1項規定：保育類野生動物除本法或其他法令另有規定外，不得騷擾、虐待、獵捕、宰殺、買賣、陳列、展示、持有、輸入或飼養、繁殖。 (二)其餘羊隻飼養依畜牧法辦理並不得於水源水質保護區飼養。</p>

農林部門業務質詢及答復（陳玫娟）

高雄市議會第2屆第5次定期大會農林部門業務質詢議員質詢事項答復表 （106.5.3 高市府水市一字第 10632708500 號函復）				
質詢日期	議員姓名	質詢事項	主辦機關 (協辦機關)	辦理情形
106.4.5	陳議員玫娟	一、寶珠溝果菜市場滯洪池施作的位置一部分在停車場底下，因上方要做停車場使用，所以在水溝上方加蓋，程式是否妥當？ 二、後勁溪旁施作加油站及洗車場跟違建的工廠，後勁溪有農業灌溉功能，廢水排放問題是否會影響後勁溪水質？	水利局	一、果菜市場滯洪池施工範圍未涉及寶珠溝河道用地，乃依照原先規劃目標於民族路果菜市場北側拆遷戶舊址上，新建地下室滯洪池及 5 樓層立體停車場，同時規劃戶外景觀池，總蓄洪量約達 6 萬噸，增加之 1.02 公頃景觀滯洪池，平時戶外景觀池可供市民休閒遊憩，遇颱風豪雨，可立即加入防洪操作，提升該區域防洪能力。另外，考量周邊停車場長期空位不足，5 樓層立體停車場與平面停車空間共規劃大貨車及小客車停車位 242 席，提供市民及攤商使用。目前該工程已完成細部設計進行公開閱覽，預計 5 月辦理公開招標。本案預計於 7 月開工，明（107）年 7 月完工啓用。 有關覺民路口寶珠溝加蓋係道路主管機關（本府工務局）爲了改善三民區副都心交通辦理打通十全路的開闢工程，由該目的事業主管機關依「申請施設

				<p>跨河建造物審核要點」向本府水利局提出申請，並經本府水利局邀集水利技師公會召開審查會審核符合相關規定後，始為同意加蓋後上方作為道路使用，該行政程式並無有不當之疑慮。</p> <p>二、經查加油站設置區位為農業區，非屬後勁溪河道範圍，亦非屬公告之山坡地及水土保持定區。加油站設置須向本府經濟發展局及工務局建管處等相關單位提出申請，取得許可後始得興建；廢污水排放則須向本府環境保護局提出申請，取得許可後始得排放，有關水質部分將移由主管機關（本府環保局）另行函復。</p>
--	--	--	--	---

農林部門業務質詢及答復（陳玫娟）

高雄市議會第 2 屆第 5 次定期大會農林部門業務質詢議員質詢事項答復表 (106.5.9 高市府農秘字第 10631202600 號函復)				
質詢日期	議員姓名	質詢事項	主辦機關 (協辦機關)	辦理情形
106.4.5	陳議員玫娟	<p>一、德惠路及後勁溪旁農業區設立加油站是否適法？應重新審視本案是否有設置適當寬度之隔離綠帶或設施及其設置是否有其合理性及必要性。</p> <p>二、高雄果菜市場業者反映，停車空間不足請協助解決。</p>	農業局	<p>一、德惠路及後勁溪旁農業區設立加油站是否適法？應重新審視本案是否有設置適當寬度之隔離綠帶或設施及其設置是否有其合理性及必要性案：</p> <p>(一)依據都市計畫法高雄市施行細則第 18 條附表一規定，農業區倘欲興建加油站，需由變更後目的事業主管機關（本府經濟發展局）徵詢農業等相關機關意見並審查核准，方可於都市計畫農業區設置加油站。經查該加油站為大誠加油站，業經本府經濟發展局依 103 年 11 月 4 日高市府經公字第 10335385600 號、105 年 8 月 26 日高市經發公字第 10533965700 號及 106 年 2 月 16 日高市經發公字第 10630738700 函核准籌建加油站在案，先予敘明。</p> <p>(二)查該加油站經本府農業局審查，其於毗鄰農業用地區位（申請土地北</p>

側)已設置最少 1.5 公尺寬度之隔離設施，符合「農業主管機關同意農業用地變更使用審查作業要點」第 9 點之規定，且臺灣高雄農田水利會亦以 103 年 4 月 3 日高農水管字第 1030003138 號函表示本案土地位於農田水利會灌溉區域外，意即本申請案之廢汙水並無使用具有農業灌溉功能之系統作為廢污水排放使用。

(三)另針對該加油站南側毗鄰住宅區部分，因非屬農業用地，無需依「農業主管機關同意農業用地變更使用審查作業要點」規定要求申請人配置適當隔離寬度，故應回歸變更後目的事業主管機關法令或都市計畫法規定予以規範。經查本案經變更後目的事業主管機關（本府經濟發展局）於「高雄市政府農業主管機關同意農業用地變更使用審查表」目的事業主管機關審查項目審認其設置具有其合理性、必要性並核准籌建加油站在案，其後續該加油站之興建是否

				<p>與原核定計畫內容相符 是否符合建築法相關規定，將由本府經濟發展局、工務局依法檢查。</p> <p>二、高雄果菜市場業者反映，停車空間不足請協助解決方案：</p> <p>高雄果菜批發市場因市場老舊造成空間不足，又因緊鄰寶珠溝每逢豪雨易淹水，為因應都市發展需求，本府計畫規劃設計滯洪池，改善寶珠溝周邊淹水問題；開闢十全路連通覺民路道路，將可紓解交通流量，改善周邊交通環境。</p> <p>十全路開闢工程其原有停車空間約 1,500 坪（現有停車格 135 席，含大車 29 席）；市場內原本即有之 15 米環場道路及其停車空間，均照舊不受影響。</p> <p>未來施工完成後，其增闢之基地面積達 1,800 坪以上，並為增加停車需求，朝立體停車空間規劃，其總計停車面積達 4,700 坪，將可提供停車格 242 席，含大車 17 席之停車空間，另十全路開通後，其道路兩側可再提供大車 22 席停車位，以滿足市場業者之停車需求。</p>
--	--	--	--	--

				<p>另其所剩餘之空間(約 0.8 公頃) 將配合滯洪公園之設置，以型塑都市環境景觀，並提供鄰近社區居民休憩使用。</p>
--	--	--	--	---

高雄市議會第2屆第5次定期大會農林部門業務質詢議員質詢事項答復表 （106.5.3 高市府水汙二字第 10632769300 號函復）				
質詢日期	議員姓名	質詢事項	主辦機關 (協辦機關)	辦理情形
106.4.5	童議員燕珍	3月17日澄清路覺民路口因探管撞中油管線，高雄下水道氣爆案造成1死3傷的慘劇，工程參考的管線圖資是否有正確？將來是否可先確認地底管線位置後，再施工讓當地居民安心，事前管線圖資資料是否有誤差？事發後有重視地下管線，是否會清查後再進行工程？不要在事發後再檢討流程，事關人民生命的問題，請落實檢查相關資料後才進行工程。（污水二科）	水利局	一、3月17日澄清路與覺民路口的中油管線爆炸乙案，經查水利局於設計階段、施工前皆有請管線單位提供圖資套繪及試挖，施工前參考中油公司提供之圖資亦於前一天通知中油公司天然氣事業部釐清管線位置，其回覆相關管線皆未抵觸本次探管深度，本局均已依相關規定作業，然憾事仍發生。確切事故原因及責任歸屬正由勞檢處與高雄地檢署調查及偵辦中，關於本次事件後水利局將加強督導承商落實侷限空間標準作業程式及緊急應變處理，防止事件再發生。 二、建議工務局道路挖掘管理中心近期對於天然氣、地下工業管線，請業者提供實際埋設深度，以供施工單位對照。本局亦加強工地人員管理，避免非法人員進入、落實侷限空間施工安全、人員進出與裝備檢查、研議推進穿越重要地下管線探管標準程式、

				建立推進遭遇障礙判斷處理標準程式。
--	--	--	--	-------------------

高雄市議會第2屆第5次定期大會農林部門業務質詢議員質詢事項答復表 （106.5.5 高市府水市一字第 10632598800 號函復）				
質詢日期	議員姓名	質詢事項	主辦機關 (協辦機關)	辦理情形
106.4.5	曾議員俊傑	一、果菜市場滯洪池的進度？時程？預計何時完工？滯洪池施作在地下？施工前是否可再辦說明會讓居民知道？ 二、污水處理廠處理後的水是如何排放？排放的水質如何？是否可再利用？水資源越見減少將來處理後的水是否可提供民生用水使用？ 三、愛河之心清淤經費	水利局	一、果菜市場滯洪池施工範圍未涉及寶珠溝河道用地，依照原先規劃目標於民族路果菜市場北側拆遷戶舊址上，新建地下室滯洪池及5樓層立體停車場，同時規劃戶外景觀池，總蓄洪量約達6萬噸，增加1.02公頃的景觀滯洪池，平時戶外可供市民休閒遊憩，過颱風豪雨，可立即加入防洪操作，提升該區域防洪能力。另外，考量周邊停車場長期空位不足，5樓層立體停車場規劃加上平面停車位，可供大貨車及小客車停車位共242席。目前該工程已完成細部設計進行公開閱覽，預計5月辦理上網公開招標，並預定於招標期間辦理地方說明會，本案預計於7月開工，明(107)年7月完工啓用。 二、污水經污水處理廠處理後，排放承受水體為河川或海洋，排放水質須符合放流水標準。污水經污水處理廠處理後，提供民衆澆

		<p>總共多少？清淤一次可以維持多久？改變設計水流不要造成東西向會淤積。</p>	<p>灌、洗街抑制揚塵等使用。另鑒於水資源逐漸減少，高雄地區旱季時，經常造成民生與產業限水的危機，本府除鳳山溪再生水廠工程持續進行外，還將規劃臨海污水處理廠合併再生水廠建廠計畫，提供工業用水使用。惟依 104 年頒布「再生水資源發展條例」再生水不得供作直接食用及食品業、藥品業之用水。</p> <p>三、愛河之心東西湖池區受愛河主河道水流影響，流速變緩，造成泥砂下沉淤積，本局於去（105）年已完成愛河之心東湖（清淤量達 630m³），今（106）年接續辦理「愛河之心西湖底泥清淤工程」，已於 4 月 14 日開工，預計於今年 5 月底完成清淤工程（清淤量約達 6,300m³），工程總經費 300 萬元。</p> <p>又為同時改善愛河水質，辦理愛河水質改善工程，於愛河沿岸增設相關曝氣設備及愛河之心增設水循環系統部份，106 年 3 月 6 日開工，預計今年 7 月上旬竣工。</p>
--	--	--	--

高雄市議會第 2 屆第 5 次定期大會農林部門業務質詢議員質詢事項答復表 (106.5.9 高市府農秘字第 10631202600 號函復)				
質詢日期	議員姓名	質詢事項	主辦機關 (協辦機關)	辦理情形
106.4.5	曾議員俊傑	一、現在食安問題日益嚴重，消費者都選購有機農產品，到底市面的有機農產品要如何辨認及是否可信？ 二、今年 3 月 15 日開放氟派瑞看法？茶葉有機驗證如何區分？標章。化高雄市執行如何？ 三、果菜市場滯洪池施工前應作地方說明會。	農業局	一、現在食安問題日益嚴重，消費者都選購有機農產品，到底市面的有機農產品要如何辨認及是否可信案： (一)選購有機農產品時請務必辨識標示，有機農產品品名需明確標明「有機」2 字，並標示驗證機構名稱，有機驗證證書字號或有機標示同意檔字號等，若國產有機農產品還有「CAS 有機農產品標章」。 (二)政府相當重視有機農產品的把關，近年來每年全國針對有機農產品皆編列將近 5,500 件的查驗件數，歷年的檢查合格率大多都達到 98% 以上，是相當可信的農產品標示。 二、今年 3 月 15 日開放氟派瑞看法？茶葉有機驗證如何區分？標章。化高雄市執行如何案： (一)衛生福利部於 106 年 3 月 15 日發布修正「農藥殘留容許量標準」，其

中農藥「氟派瑞」於茶類殘留容許量 6ppm，造成爭議。

(二) 本次事件反映農民及消費者對於農藥殘留容許量審查及訂定的過程並不清楚，行政院衛生福利部為加強溝通，減少不必要的誤解，爰於 106 年 3 月 30 日預告「農藥殘留容許量標準」第三條附表一修正草案，刪除農藥「氟派瑞」於茶類殘留容許量。因此 60 天預告期內若沒有其他意見，依現有的農藥登記制度，農民就不能使用在茶類。

(三) 針對有機茶葉驗證除透過驗證公司進行定期及不定期追蹤查驗，農業局亦針對田間及市售商品進行品質抽驗，消費者購買時只需認明有機標章即可。

(四) 目前本府農業局推動的農產品標章有 CAS 台灣優良農產品標章、吉園圃安全蔬果標章、產銷履歷農產品標章、台灣有機農產品標章及台灣農產品生產追溯條碼（QR-code）等標章皆具有農產品追溯的功能，都

				<p>可彰顯出農產品產地。</p> <p>三、果菜市場滯洪池施工前應作地方說明會案： 本府水利局表示，施工前會作地方說明會。</p>
--	--	--	--	--

高雄市議會第 2 屆第 5 次定期大會農林部門業務質詢議員質詢事項答復表

(106.5.4 高市府水利字第 10632744500 號函復)

質詢日期	議員姓名	質詢事項	主辦機關 (協辦機關)	辦理情形
106.4.5	吳議員益政	現有的伏流水產量？進度何時完成？後續有何計畫在推動？百萬噸的可行性高嗎？有傳台積電要來南部設廠跟總統府南遷，都跟水源不穩定有一點關聯，請問有何因應措施？	水利局	有關高屏溪伏流水的進度問題，案經函轉台灣自來水股份有限公司第七區管理處（以下簡稱自來水公司）及經濟部水利署南區水資源局（以下簡稱南水局）復以： 一、在高屏溪因高濁度或水量偏低影響供水時，將適時增加備援水源，其中伏流水為重要水源之一，以 105 年度平均日取水量約 13.8 萬 CMD。 二、台積電南部設廠之水源因應，目前尚未接獲設廠用水申請，故相關之設廠位置、需水量、用水期程皆尚無明確資訊，屆時水公司將依所提用水計畫書，邀集相關單位檢討供水方案，南水局亦將就整體區域水資源狀況及用水期程盤點檢討。 三、南水局刻正執行高屏溪攔河堰上游傍河取用伏流水工程，預計取水量為每日 10 萬噸，主要目的為供應高屏溪汛期高濁度期間供水缺口。該工程自 105 年 05 月 12 日開工，截至 106

				<p>年 04 月 20 日預定進度為 27.32%，實際進度 31.48%，預計於 107 年 10 月 28 日完工。</p> <p>四、有關伏流水工程相關計畫目前已納入行政院 106 年 04 月 05 日院臺經字第 1060009184 號函核定通過之「前瞻基礎建設計畫」，該部分係由經濟部負責執行，目前初步規劃於苗栗後龍溪、臺中大安溪、彰雲濁水溪、高雄高屏溪及台東利嘉溪等適當地區，設置伏流水取水相關設施，預計總量為每日 20 萬噸。</p> <p>五、南水局執行中之「高屏溪流域中上游地下水及伏流水調查及開發評估」委託服務案，依據期末報告內容，考量取水後高屏堰供水改善量、支援台南系統水量、放流改善量及高屏南化聯通管改善量計算效益，目前初估之結果為可於裏嶺大橋左岸、國道十號橋右岸各取每日 10 萬噸之伏流水以及土庫取用每日 10 萬噸地下水之參考組合。</p> <p>六、高雄地區主要水源為高屏溪河川取水，較易受集水區降雨影響，在枯水期間</p>
--	--	--	--	--

				<p>以河川取水為優先，控留境內阿公店水庫水源，相關因應措施如下：</p> <ul style="list-style-type: none">(一)協請高屏溪下游水利會灌區在不影響農作物生長條件下節水灌溉。(二)提升境內備援水源（地下水、伏流水及東港溪原水前處理）。(三)增加境內阿公店水庫原水取用量。(四)由台南南化水庫跨區支援清水或原水水源。(五)如仍不足時，依經濟部「自來水停止及限制供水執行要點」提前公告實施相關階段性限水措施。 <p>經南水局協同相關用水單位共同採取適當因應措施後，依近年實際運轉操作，均能避免實施影響人民生活及產業重大的第三階段限水（分區供水）措施。</p>
--	--	--	--	--

農林部門業務質詢及答復（鄭光峰）

高雄市議會第2屆第5次定期大會農林部門業務質詢議員質詢事項答復表 (106.5.9 高市府水汙二字第 10632802300 號函復)				
質詢日期	議員姓名	質詢事項	主辦機關 (協辦機關)	辦理情形
106.4.5	鄭議員光峰	污水下水道工程安全嗎？澄清路口的爆炸案，在施工之前不是就知道有中油管線在底下？是人為因素還是何原因，請儘快查明原因並公佈。（污水二科）	水利局	<p>一、本工程於 105 年 8 月 25 日辦理施工前管線協調會，該會議亦已請工務局企劃處及各管線單位提供圖資進行套繪，並留下聯絡窗口，色括中油各出席單位，施工前再進行管線高程確認。</p> <p>二、經查水利局於設計階段、施工前皆有請管線單位提供圖資套繪及試挖，施工前參考中油公司提供之圖資，並於前一天通知中油公司天然氣事業部釐清管線位置，其回覆相關管線皆未抵觸本次探管深度。本局均已依相關規定作業，然仍發生意外，本局深感遺憾。有關事故原因及責任歸屬正由勞檢處與高雄地檢署調查及偵辦中。關於本次事件後水利局將加強督導承商落實侷限空間標準作業程式及緊急應變處理，防止事件再發生。</p>

農林部門業務質詢及答復（鄭光峰）

高雄市議會第 2 屆第 5 次定期大會農林部門業務質詢議員質詢事項答復表 (106.5.9 高市府農秘字第 10631202600 號函復)				
質詢日期	議員姓名	質詢事項	主辦機關 (協辦機關)	辦理情形
106.4.5	鄭議員光峰	蔬菜是否有產地稽查？和衛生局是否有聯合稽查？	農業局	<p>一、本府農業局每年皆進行產地源頭抽檢農產品農藥殘留情形，去（105）年在產地及集貨場抽驗蔬菜及水果共 2,055 件（含自行投入公務預算編列經費委託國立成功大學協助檢驗農產品 400 件），遠超出農委會核定 800 件之抽驗數量。</p> <p>二、市府設有食安小組，農業局與衛生局組成稽查小組辦理聯合稽查工作。</p>

農林部門業務質詢及答復（鄭光峰）

高雄市議會第 2 屆第 5 次定期大會農林部門業務質詢議員質詢事項答復表 （106.6.5 高市府水利字第 10633527500 號函復）				
質詢日期	議員姓名	質詢事項	主辦機關 (協辦機關)	辦理情形
106.4.5	鄭議員光峰	高雄市自來水普及率？請輔助偏鄉地區的居民安裝自來水，是否有預算逐年改善水質的硬度讓居民不要再買水。	水利局	有關自來水普及率、輔助偏鄉地區居民安裝自來水及是否有預算逐年改善水質硬度等問題，案經函轉台灣自來水股份有限公司第七區管理處（以下簡稱自來水公司）復以： 一、依據自來水公司 105 年 12 月份半年報統計資料顯示，高雄市地區供水普及率為 95.84%；另有關輔助偏鄉地區的居民安裝自來水，為提升偏遠區民衆接水意願，維護民衆用水品質，並考量低收入戶或中低收入戶之經濟弱勢民衆無力負擔用戶設備外線接水工程費用，經濟部水利署持續推動「自來水用戶設備外線補助辦法」補助用戶設備外線，補助對象以『量水器口徑在二十五毫米（含）以下之用戶為限，其補助之費用最高不得超過總額之三分之二，且不得逾新臺幣十五萬元。』民衆可多加利用政府補助，申裝自來水。 二、自來水公司自 93 年起增設澄清湖淨水場、拷潭及翁

				<p>公園淨水場與鳳山淨水場等 4 座增設及改善高級處理設備，每年均編列預算委託辦理高級淨水設備操作及保養維護，改善水質硬度問題，並提供優於現行「飲用水水質標準」之自來水。</p>
--	--	--	--	--

高雄市議會第 2 屆第 5 次定期大會農林部門業務質詢議員質詢事項答復表 （106.5.9 高市府農秘字第 10631202600 號函復）				
質詢日期	議員姓名	質詢事項	主辦機關 (協辦機關)	辦理情形
106.4.5	黃議員淑美	一、高雄市茶葉產地？產量多少？中央訂定氟派瑞農藥殘留的由來，對國人飲茶有何影響？ 二、市售有機茶葉琳瑯滿目，消費者應如何辨別好壞和可信度？及農友應選擇哪家驗證機構辦理驗證？	農業局	一、高雄市茶葉產地？產量多少？中央訂定氟派瑞農藥殘留的由來，對國人飲茶有何影響案： (一)本市茶葉種植面積為 165 公頃，主要產地為那瑪夏及桃源區，年產量約為 157 公噸，其中有機茶分佈於大樹、桃源及六龜地區，驗證面積近 7 公頃。針對有機茶葉驗證除透過驗證公司進行定期及不定期追蹤查驗，農業局亦針對田間及市售商品進行品質抽驗，不合格者命其限期改善、回收、銷毀或為其他適當之處置。 (二)消費者選購茶葉時除透過熟識有信用的茶農購買，亦可選購有產地證明、產銷履歷或有機驗證茶葉，購買時可先看茶葉外型完整性、乾燥茶葉香氣不可有油臭等異味、茶湯顏色清澈無混濁、展開的茶葉葉片完整等。 (三)衛生福利部於 106 年 3

月 15 日發布修正「農藥殘留容許量標準」其中農藥「氟派瑞」於茶類一項殘留容許量 6ppm，造成爭議。

(四)開放「氟派瑞」在茶葉使用：

農藥使用採正面表列：如甲藥劑僅核准使用於 A 作物、B 作物，則 C 作物不得檢出，但若 C 作物有使用需求，廠商必須主動提出毒理與田間殘留等各項研究報告，提交農業委員會農業藥物毒物試驗所，經由審查評估、研究驗證等程式，確認安全無虞後，再決定是否核發農藥許可證。本次事件農藥廠商依據科學證據，依法申請「氟派瑞」於茶設立殘留標準，行政院衛生福利部則依據科學數據，提出 6ppm 的殘留容許量。

(五)本次事件反映農民及消費者對於農藥殘留容許量審查及訂定的過程並不清楚，行政院衛生福利部為重視民意，加強溝通，減少不必要的誤解，爰擬具「農藥殘留容許量標準」第三條附

表一修正草案於 106 年 3 月 30 日預告，刪除農藥「氟派瑞」於茶類殘留容許量。因此 60 天預告期內若沒有其他意見，依現有的農藥登記制度，農民就不能使用在茶類。

二、市售有機茶葉琳瑯滿目，消費者應如何辨別好壞和可信度？及農友應選擇哪家驗證機構辦理驗證案：

(一)消費者選購茶葉時除透過熟識有信用的茶農購買，亦可選購有產地證明、產銷履歷或有機驗證茶葉，購買時可先看茶葉外型完整性、乾燥茶葉香氣不可有油臭等異味、茶湯顏色清澈無混濁、展開的茶葉葉片完整等。

(二)有關茶葉有機驗證需經由農委會認證之有機農產品驗證機構，依「有機農產品及有機農產加工品驗證管理辦法」規定驗證合格後，才能在國內以有機名義販售。驗證程式包括書面審查、實地查驗、產品檢驗及驗證決定等過程，實地查驗則包括生產地土壤、水源是否未遭受污

				<p>染等進行檢測。</p> <p>(三)有機驗證機構每年針對通過驗證業者辦理追蹤查驗，農業局亦針對市售及田間有機農產品進行抽驗，去（105）年度田間及市售有機農糧（加）產品完成 565 件抽驗件數，針對標示或品質進行檢查，亦配合農糧署抽查轄內有機農產品進口業者或加工業者經營情形，不論是從生產端或消費端皆有把關，不合格者命其限期改善、回收、銷毀或為其他適當之處置，消費者購買時只需認明有機標章即可。</p> <p>(四)目前國內有機驗證機構計有 12 家，由農委會委託全國認證基金會管理，每年針對有機驗證機構進行評鑑及追蹤，不合格者則遭停權，由於驗證收費項目及費用由中央統一訂定，農友可自行參考驗證機構所在地等因素選定驗證機構辦理。</p>
--	--	--	--	---

農林部門業務質詢及答復（陳麗娜）

高雄市議會第 2 屆第 5 次定期大會農林部門業務質詢議員質詢事項答復表 (106.5.9 高市府農秘字第 10631202600 號函復)				
質詢日期	議員姓名	質詢事項	主辦機關 (協辦機關)	辦理情形
106.4.5	陳議員麗娜	一、高雄果菜市場案若判決市府敗訴，市府應有所作為，並建議未判決前先暫停相關工程。 二、本市公立動物收容所 105 年度死亡率仍高，且收容所也無法容納全部流浪犬貓，請問如何有效管理流浪犬貓？ 三、每年提撥經費進行犬貓結紮不知成效如何？請提供 101 年起本市	農業局	一、高雄果菜市場案若判決市府敗訴，市府應有所作為，並建議未判決前先暫停相關工程案： 有關高雄果菜市場案，市府均會依相關規定辦理。本案係市政重要建設，係為改善改善寶珠溝周邊淹水問題、十全路周邊交通環境及市場老舊造成空間不足等問題，考量廣大市民權益及部分抵觸戶安置需求，刻正辦理之工程相關作業尚無暫停之理由，若判決結果定讞市府將會依相關規定因應。 二、本市公立動物收容所 105 年度死亡率仍高，且收容所也無法容納全部流浪犬貓，請問如何有效管理流浪犬貓案： (一)本市公立動物收容所自 103 年即施行零安樂死，故所內動物死亡率較高，惟已逐年下降，106 年迄今已降至 6.5%。另外燕巢動物保護關愛園區啓用後整體環境改善，也大幅提升園區內動

		<p>流浪犬貓數量，以評估絕育是否具成效。</p>		<p>物福利，歡迎各界前往參觀。</p> <p>(二)為有效解決流浪動物問題，必須從流浪動物產生的源頭做管制，本市動物保護處辦理情形如下：</p> <ol style="list-style-type: none">1.推動犬貓絕育，有效控制族群數量<ol style="list-style-type: none">(1)辦理特定區域絕育補助計畫。(2)補助市民寵物絕育。(3)補助愛心個體戶實施流浪犬貓絕育計畫。(4)辦理偏遠地區巡迴犬貓免費絕育活動。(5)落實收容所認領養犬貓之絕育工作。2.提高寵物晶片登記率，減少流浪動物產生。 <p>106 年將持續加強依工作目標推動寵物晶片植入登記工作，並進而避免棄養，提高寵物遺失尋獲率，減少流浪犬產生，並逐年提升犬貓晶片植入登記率政策目標。</p> <ol style="list-style-type: none">3.強化動物保護法之稽查：
--	--	---------------------------	--	--

				<p>(1)落實寵物登記稽查 （定期於各公園、綠地、廣場等公共場所實施稽查）。</p> <p>(2)落實特定寵物業稽查（含非法繁殖、買賣）</p> <p>(3)落實棄養案件稽查（含檢舉案件及尋獲通知而未領回者）</p> <p>4.加強宣導教育及認領養工作：</p> <p>(1)持續辦理校園宣導及飼主責任教育課程。</p> <p>(2)持續推動校園友善犬、消防搜救犬（阿勇計畫）、伴讀犬及社區守衛犬等流浪犬認養計畫。</p> <p>(3)「寵物認養公益櫥窗計畫」自 104 年 10 月推行迄今，本市公立動物收容所已陸續與轄內 12 家業者配合推廣流浪犬認養活動，共計已認養 150 隻以上犬隻，認養率達 9 成以上，頗受各界好評。</p> <p>5.針對追咬人的流浪犬實施精準捕捉：</p>
--	--	--	--	--

				<p>本市動保處於接獲民眾陳情案件，將會同陳情人、或當地裏長引導指認，經確定具攻擊性之犬隻後，再行捕捉收容。</p> <p>三、每年提撥經費進行犬貓結紮不知成效如何？請提供101年起本市流浪犬貓數量，以評估絕育是否具成效案：</p> <p>(一)本市犬貓總數據依104年行政院農業委員會調查，家犬數目222,177隻，家貓數目59,096隻，總隻數281,273隻，完成絕育的比率亦據農委會統計為44%，即完成123,760隻犬貓絕育，每年度絕育隻數（包括補助及自費）皆超過1萬隻（本市105年犬貓絕育數12,542隻）。</p> <p>(二)農委會在98年及104年做過兩次全台灣的流浪犬數量調查，98年度高雄縣與高雄市合計流浪犬數量為9,505隻，104年度高雄市流浪犬數量為15,220隻。究其原因，除了野外的流浪犬群不易捕捉，欲進行區域性大量結紮之執行面有其難度外，愛心餵養人</p>
--	--	--	--	--

				<p>士的任意且集中餵養所造成的犬群繁衍速度加快也是造成結紮速度趕不上繁殖速度的原因。</p> <p>(三)本市長期以來致力於家犬貓及流浪犬貓絕育以減少流浪動物後續濫生的問題，絕育經費補助方式可分為跟動物醫院合作為一般民衆家犬貓絕育、跟動保團體合作於特定地區犬貓絕育、跟愛心人士合作為愛心個體戶餵飼流浪犬貓絕育及與獸醫師公會合作為偏鄉地區犬貓絕育，每年皆會完成 8 千多隻以上犬貓絕育，未來亦會加強推動犬貓絕育。</p>
--	--	--	--	--

高雄市議會第 2 屆第 5 次定期大會農林部門業務質詢議員質詢事項答復表

(106.5.16 高市府水利字第 10633074100 號函復)

質詢日期	議員姓名	質詢事項	主辦機關 (協辦機關)	辦理情形
106.4.5	陳議員麗娜	<p>一、伏流水源是否近年來真的是高雄市的水源來源嗎？伏流水真的可以解決大高雄枯水期的問題嗎？中油後勁廠撤廠時將原地下水井要給自來水公司接收，聽說自來水公司拒接有這樣的事嗎？好好的檢討自來水漏水率就可保留很多水資源。</p> <p>二、3月17日當天發生氣爆案，</p>	水利局	<p>一、有關伏流水、中油公司地下水井及自來水漏水率問題，案經函轉台灣自來水股份有限公司第七區管理處（以下簡稱自來水公司）復以：</p> <p>(一)伏流水目前是高雄供水系統水源之一，在汛期高屏溪高濁度時備援系統（地下水、伏流水）將適時啟動挹注水源缺口。</p> <p>(二)目前轄內伏流水有九曲堂、竹寮、翁公園及會結伏流水，因設置設施位於高屏溪攔河堰後，枯水期取水量因河川流量水位變化大，其水源於枯水年較不具穩定性。</p> <p>(三)中油公司地下水井及輸水設備非自來水公司產權，且中油公司仍有使用該水源之需求，依水權管理單位高雄市政府核定水量中油公司為每日 3 萬噸，並於枯旱時提供楠梓加工區每日 2 萬噸。</p>

中油管線圖資資料是在 2.6 公尺，開挖處在地下 4.3 公尺處，圖資誤差 2 公尺造成挖到中油管線，去年 8 月此工程有開過協調會，只有經發局 OPS 辦公室及養工處來參加，跟管線有關的公共管線管理平臺單位並沒來這樣對嗎？中油有說探管試挖前一天需通知中油到場確認位置，不然由施工單位負責，但實際上探管當天

(四)為防止管線漏水浪費寶貴水資源，自來水公司持續進行老舊管線汰換，以提升供水穩定，每年均會針對管線使用狀況與漏水情形評估，擇其陳舊且漏水頻繁亟待改善者，且視其重要性及效益之優先順序，分年分段予以汰換，正執行「降低漏水率計畫（102 至 111 年）」，持續增加汰換管線能量。自來水公司（第七區管理處）轄內管線至 105 年底總長度約 10,534 公里，最近 5 年（101 至 105 年）汰換管線長度約 428 公里，汰換管線經費約 24.6 億元。106 年度汰換管線經費 8 億元，預計汰換管線長度 69 公里。

二、有關 3 月 17 日氣爆案，敬復如下：

(一)工程於 105 年 8 月 25 日辦理施工前管線協調會，該會議亦有請工務局企劃處及各管線單位提供圖資進行套繪，並留下聯絡窗口，包括中油各出席單位，施工前再進行管線高程確認。

(二)經查本局於設計階段、施工前皆有請管線單位

		<p>並沒通知中油到場，其他管線單位也沒到場，水利局是否有落實開會程式？常聽水利局說下水道的工程很危險很重視施工安全，但是看水利局 6 年來因工程事故傷亡人數，並沒落實現場的施工安全，水利局是否需負責任？還是包商的責任？還是圖資錯誤的問題？請水利局好好檢討管線單位元協調的流程。</p>	<p>提供圖資套繪及試挖，施工前參考中油公司提供之圖資亦於前一天（3/16）通知中油公司天然氣事業部釐清管線位置，其回覆相關管線皆未抵觸本次探管深度，本局均有依相關規定作業，然憾事仍發生，正確事故原因及責任歸屬正由勞檢處與高雄地檢署調查及偵辦中，關於本次事件後本局將加強局限空間標準作業程式及緊急應變處理，防止事件再發生。</p> <p>(三)建議工務局道路管理中心近期對於天然氣、地下工業管線，請業者提供實際埋設深度，以供施工單位對照。本局亦加強工地人員管理，避免非法人員進入、落實局限空間施工安全、人員進出與裝備檢查、研議推進穿越重要地下管線探管標準程式、建立推進遭遇障礙判斷處理標準程式。</p>
--	--	---	---

高雄市議會第 2 屆第 5 次定期大會農林部門業務質詢議員質詢事項答復表 (106.5.9 高市府農秘字第 10631202600 號函復)				
質詢日期	議員姓名	質詢事項	主辦機關 (協辦機關)	辦理情形
106.4.5	郭議員建盟	《猩球崛起》人猴衝突屢上演，為獼猴永續樂活壽山，提出 3 帖猛藥+2 建言： 一、「力推恐懼訴求，豎立『獼猴身上有蟲有病毒』告示」 二、「以照片追人開罰」，防人猴親暱照誤導民衆觀念。 三、「研修提高餵食、騷擾獼猴罰則及增加檢舉獎金比例」。 二項建言，一續編預算「追蹤統計獼	農業局	一、農業局於 101 年 11 月重新制定「高雄市野生動物保育自治條例」及同年 12 月 18 日公告，規定臺灣獼猴為禁止接觸、餵食之野生動物物種，違反者核處新台幣五千元以上一萬元以下之罰鍰。 二、「高雄市野生動物保育自治條例」第四條規定：接觸、餵食野生動物者，主管機關得制止之；不從者，處新台幣五千元以上一萬元以下罰鍰。修改為餵食野生動物者，處新台幣五千元以上一萬元以下罰鍰。如此可加強執法的強度，如民衆提供具體事證調查屬實即可據此開罰，並依據「高雄市檢舉餵食臺灣獼猴獎勵辦法」規定核發實收罰鍰金額百分之二十檢舉獎勵金。與警察局、壽管處、觀光局等單位合作，於假日加強壽山地區巡查，遇有接觸、餵食野生動物者，予以制止及告發。 三、4 月 18 日邀請屏東科技大

		<p>猴族群數量及消長趨勢」、「研究獼猴搶食背後的生態意涵」。二強化積極阻絕人猴衝突的行政措施，如為果農開發成本適當的防猴掠食裝備、輔導住民校園安裝防猴入侵設備…等。</p>	<p>學陳貞志教授於鼓山及旗山地區講授「臺灣獼猴生態與危害防治」對於農民及社會大眾教育防治獼猴造成之危害與困擾，以落實全民保育觀念。</p> <p>四、聘有保全人員以及獼猴志工，假日輪班在壽山地區向遊客宣導獼猴三不，不接觸、不餵食、不幹擾等三不。</p> <p>五、豎立禁止接觸及餵食告示牌，清楚告知此違反「高雄市野生動物保育自治條例」可處 5,000-10,000 元。</p> <p>六、106 年農委會辦理補助農民設置電網，需 0.2 公頃合法農地即可申請，經費中央政府、地方政府及農民各出三分之一，政府最高補助四萬。</p> <p>七、有關柴山獼猴族群調查、解說志工培訓等，現由壽山自然國家公園籌備處持續辦理。</p>
--	--	---	---

農林部門業務質詢及答復（張豐藤）

高雄市議會第 2 屆第 5 次定期大會農林部門業務質詢議員質詢事項答復表 (106.5.9 高市府農秘字第 10631202600 號函復)				
質詢日期	議員姓名	質詢事項	主辦機關 (協辦機關)	辦理情形
106.4.5	張議員豐藤	<p>一、今年9月全國國中小學營養午餐全面採用四章一Q，高雄市準備好了沒？</p> <p>二、食材供應充足嗎？四章一Q生產端面積雖然足夠不代表供應學校午餐來源足夠，仍然需要市府做好供需連結的努力。</p> <p>三、QR code追溯產源門檻低、無需驗證，原本較高標準的4章廠商會不會降低</p>	農業局	<p>一、今年 9 月全國國中小學營養午餐全面採用四章一 Q，高雄市準備好了沒案：為配合「食安五環」政策目標，掌握校園營養午餐食材安全，自 105 年 9 月 1 日起由教育局宣導學校採用四章一 Q（吉園圃、CAS、有機農產品、產銷履歷 TGAP 等 4 標章，以及 QR code）農畜產品；農業局加強提供學校契作供應商或生產者之生鮮蔬果食材抽驗，從源頭及末端雙重把關，確保供貨來源及產品品質安全。</p> <p>二、食材供應充足嗎？四章一 Q 生產端面積雖然足夠不代表供應學校午餐來源足夠，仍然需要市府做好供需連結的努力案： (一)市府農業局今年以田寮、阿蓮為示範區，媒合田寮、阿蓮的國中小直接與當地有機農民合作，直接由在地農民配送學校每日所需，透過媒合在地生產標章蔬果的農民與學校，不僅實際</p>

		<p>食材的標準？QR code 有沒有人輔導和監督？</p> <p>四、現在四章一Q 佔全國10%，農委會目標是4年後提升至20%。農業局的計劃是如何？做得到嗎？</p> <p>五、四章一Q 成本應該透明化。</p> <p>六、LNG 冷能在農產加工及運輸冷藏的使用可行性。</p>	<p>上協助了有理念種植標章安全蔬果的在地農民，更可減少食材運送時間，確保蔬果新鮮度，學校對於食材的來源掌握清楚，增加彼此信賴度。這也是讓學童瞭解從產地到餐桌的食農教育。</p> <p>(二)為達到校園食材溯源目的，農業局提供本市通過四章一Q 之農戶名單（有機農產品 299 人、CAS 12 戶、產銷履歷農產品 782 人、吉園圃 179 戶、臺灣農產品生產追溯條碼 1,319 人）給教育局，以強化在學校採購之選擇，確保學校午餐蔬果食用安全。</p> <p>三、QR code 追溯產源門檻低、無需驗證，原本較高標準的4章廠商會不會降低食材的標車？QR code 有沒有人輔導和監督案： 臺灣農產品生產追溯制度，由中央及地方農政單位共同進行生產者用藥安全輔導、農藥殘留檢驗、品質安全抽檢及標示查核等多重嚴謹把關機制，並不定時進行生產者與經營業者實地查證，瞭解生產情形，另透過農產品生產追</p>
--	--	--	---

				<p>溯平臺之行動 APP 功能，消費者發現所買產品違規，可即時拍照反映，讓消費者參與並協助政府為食品安全把關。</p> <p>四、現在四章一 Q 佔全國 10%，農委會目標是 4 年後提升至 20%。農業局的計劃是如何？做得到嗎案： 為推動 4 章 1Q 擴及率，本府農業局將持續針對 4 章 1Q 等標章，辦理相關驗證補助、安全輔導宣導講習、說明會，輔導轄內農會、合作社及農民供應商申請，達中央所訂定之政策目標，提高可溯源農產之市品率，並促進地產地消及區隔進口與國產農產品。</p> <p>五、四章一 Q 成本應該透明化案： 有關各蔬果成本價格，可於行政院農業委員會農糧署農產品批發市場行情站，針對蔬果部分皆有透明公開之訊息可供參考。</p> <p>六、LNG 冷能在農產加工及運輸冷藏的使用可行性案： (一)據財團法人中技社 105 年 12 月發表之「提升臺灣液化天然氣冷能利用之研析」專題報告指出，台灣進口之天然氣為</p>
--	--	--	--	---

				<p>壓縮成零下 162 度之液態 (LNG) 天然氣，利用上須將天然氣由液態再氣化成氣態 (NG)，並能吸收大量之熱能。目前中油公司在高雄永安及台中港接收進口之天然氣，並已發展蒸發天然氣之再液化回收、冷能發電、冰水空調、空氣分離、低溫養殖等。</p> <p>(二)現階段 LNG 冷能應用受限於安全、保存、缺乏穩定供應量及關鍵技術等問題。故本府農業局將密切注意本市永安液化天然氣接受站有關 LNG 之發展方向，倘將發展低溫冷庫，本府農業局亦可媒合地區需求農民團體，作為農產冷藏（凍）之用途。</p>
--	--	--	--	--

高雄市議會第2屆第5次定期大會農林部門業務質詢議員質詢事項答復表 （106.5.15 高市府水汙二字第 10633033300 號函復）				
質詢日期	議員姓名	質詢事項	主辦機關 (協辦機關)	辦理情形
106.4.5	李議員雅靜	一、3月17日的爆炸案下水道工程管線是否有調閱相關圖資？未開挖前圖資來源？跟管線單位是會勘還是書面審查？高雄市區地底下管線量有多少？中油的管線位置在哪？是否有實際現勘各管線位置？為何水利局在第一時間都沒人探望受傷及往生者家屬？各管線單位元	水利局	一、(一)工程於105年8月25日辦理施工前管線協調會，該會議亦有請工務局企劃處及各管線單位提供圖資進行套繪，並留下聯絡窗口，包括中油各出席單位，施工前再進行管線高程確認。 (二)本局於設計階段、施工前皆有請管線單位提供圖資已進行套繪及試挖，慎重起見，該處鄰近之管線，於開挖前已再次與相關管線單位確認，且於開挖前一天(3/16)與中油公司天然氣事業部釐清管線位置，確認中油管線圖資深度為地下2.63公尺，餘相關管線單位回覆皆為未抵觸本次探管深度。本局施工前均依相關規定作業，然憾事仍發生，正確事故原因及責任歸屬正由勞檢處與高雄地檢署調查及偵辦中，關於本次事件後水利局將加強侷限空間標準作業程式及緊急應變處理，防

		<p>是否可研議讓全部管線共溝的可能？ （污水二科）</p> <p>二、鳳山有多處施作水岸的部分如鳳山溪、曹公圳等處，處理廠再生水賣給臨海場的量有多少？未來會保留多少再生水在水岸內？ （污水營運科）</p>		<p>止事件再發生。</p> <p>(三)事發當時，本局同仁於事發當日前往醫院探視傷者及往生者，並提供廠商及水利局人員電話，以協助家屬相關後續問題。事後，本局陸續皆有前往住家及殯儀館嚮往生者家屬代表致意並致贈慰問金，瞭解家屬所需之需求，協助協調廠商及家屬賠償事宜。</p> <p>(四)建議工務局道路挖掘管理中心近期對於天然氣、地下工業管線，請業者提供實際埋設深度，以供施工單位對照。本局亦加強工地人員管理，避免非法人員進入、落實局限空間施工安全、人員進出與裝備檢查、研議推進穿越重要地下管線探管標準程式、建立推進遭遇障礙判斷處理標準程式。</p> <p>二、(一)鳳山溪污水處理廠平均進流量 80,000-100,000 CMD，經高級淨化處理後之回收水送至臨海工業區達 45,000CCMD，其餘放流水將排放至鳳山溪、曹公圳及濕地公園，作為溪水淨化、景觀用</p>
--	--	---	--	--

				<p>水等。</p> <p>(二)鳳山溪再生水廠第一期工程預定 107 年 8 月完工，每日處理水量為 25,000 立方公尺；再生水廠第二期工程預定 108 年 8 月完工，每日增加處理水量 20,000 立方公尺，合計供應每日 45,000 立方公尺再生水予高雄臨海工業區使用。未來鳳山溪污水處理廠仍會有約每日 20,000 立方公尺的放流水供應大東公園及保安濕地公園，作為濕地生態池補注，其餘約每日 15,000-35,000 立方公尺放流回鳳山溪。</p>
--	--	--	--	--

高雄市議會第 2 屆第 5 次定期大會農林部門業務質詢議員質詢事項答復表 (106.4.11 高市府海一字第 10630888000 號函復)				
質詢日期	議員姓名	質詢事項	主辦機關 (協辦機關)	辦理情形
106.4.6	童議員燕珍	請海洋局與教育局橫向聯繫擴大辦理海洋教育。	海洋局	<p>一、本府海洋局為積極推廣海洋環境教育及在地的漁業文化，自 101 年起每年度與本府教育局、國立海洋生物博物館共同辦理「海洋環境教育－校園巡迴列車」活動，對沿海及山區等較偏遠地區國中小學輔導實施海洋環境教育課程，使高雄市學齡兒童瞭解海洋環境生態與資源保護的重要性，迄今已邁入第 6 年。辦理場次與人數統計如下：</p> <p>(一) 101 年：20 場，948 人 (二) 102 年：30 場，1,800 人 (三) 103 年：30 場，2,000 人 (四) 104 年：30 場，2,000 人 (五) 105 年：30 場，1,800 人</p> <p>二、位於本市旗津區之「陽明高雄海洋探索館」係海洋局自 96 年起以公開招租方式，委由陽明海運文化基金會營運管理，國小以下學童免費參觀、國中以上學生則係優待票 30 元，收費方式如下：</p> <p>(一) 全票 50 元：適用一般民眾</p>

(二)優待票 40 元：適用 20 人以上團體

(三)優待票 30 元：適用國中（含）以上學生，不分個人或團體。（憑學生證購票）高雄市旗津地區居民（憑身份證明文件購票）

(四)免費：適用國小（含）以下、65 歲以上長者、身心障礙者及其陪同人員一位、教師旅行業導遊或領隊（憑相關證件）。

此外，每逢節慶日期，如兒童節、母親節、春節等，探索館皆辦理館內優惠活動，以吸引民衆來館參訪。

101 年至 105 年參觀人數如下：

(一) 101 年：77,701 人。

(二) 102 年：85,055 人。

(三) 103 年：69,073 人。

(四) 104 年：68,982 人。

(五) 105 年：54,647 人。

三、海洋局所轄管漁業文化館免費開放市民參觀？並多次函請教育局及本市國中、小學安排來館辦理校外教學。海洋局亦積極邀請旅遊業者將漁業文化館納入旅遊行程。該館近 5 年參觀團數及人數如下：

				<p>(一) 101 年：66 團，3,055 人 (二) 102 年：66 團，3,203 人 (三) 103 年：79 團，6,624 人 (四) 104 年：82 團，4,176 人 (五) 105 年：96 團，3,859 人 總計 389 團，20,917 人</p> <p>四、配合教育局「105 年海洋教育精進計畫」，海洋局整年度與教育局合作辦理多場「海洋通識教育課程」至梓官蚵寮辦理「漁村產業生態文化」體驗踏查計畫；並與高雄海洋科技大學共同合辦「2016 海洋事務論壇暨學術論文發表會－藍色經濟」參與高雄兒童月活動，活動中架設攤位提供海洋生物摺紙 DIY，廣受民衆及小朋友喜愛，當日共有 1,300 人次參與海洋生物摺紙，反應相當熱烈。</p> <p>五、另為擴大推廣海洋教育，105 年度與中鋼公司共同辦理環境教育列車活動，共造訪中崙國小、正義國小、坪頂國小、陽明國小、華山國小及姑山國小等 6 校。</p>
--	--	--	--	---

農林部門業務質詢及答復（李眉蓁）

高雄市議會第 2 屆第 5 次定期大會農林部門業務質詢議員質詢事項答復表 (106.4.12 高市府海三字第 10630914900 號函復)				
質詢日期	議員姓名	質詢事項	主辦機關 (協辦機關)	辦理情形
106.4.6	李議員眉蓁	有關漁船違規拖網作業及鬼蝠魞捕獲通報宣導相關事宜。	海洋局	<p>一、經查行政院農委會業於 88 年 11 月 24 日公告有關拖網漁船禁漁區位置及有關限制事宜，另依漁業法第 44 條第 2 項規定，違反上開規定之一者，應由該公告機關處分。本案倘漁船違規拖網作業經海巡相關單位查獲屬實，依法逕送該公告機關（行政院農業委員會漁業署）核處，並依漁業法第 65 條規定，處新臺幣三萬元以上十五萬元以下罰鍰。</p> <p>二、另就鬼蝠魞漁獲管制措施，行政院農業委員會於 105 年 5 月 24 日公告，並自 105 年 7 月 1 日起實施，倘漁業人或漁業從業人捕獲鬼蝠魞時，應於返港後一日內，填具「鬼蝠魞漁獲資料通報調查表」，並以傳真方式向下列機關（單位）通報：（一）當地直轄市、縣（市）政府漁業主管單位（海洋局傳真電話：（07）7406375），（二）農委會漁業署（傳真電話：（02）23327536），（</p>

				<p>三) 國立臺灣海洋大學環境生物與漁業科學系水產資源研究室（傳真電話：(02)24623986 或 24620291）。漁業人或漁業從業人應於 24 小時內完成通報後，供農委會漁業署指定學術單位進行科學採樣及蒐集生物學資料。違反所定通報義務，或未依規定，留置魚體二十四小時供漁業署指定之單位進行採樣及蒐集生物學資料者，依漁業法第六十五條第六款規定，核處新臺幣三萬元以上十五萬元以下罰鍰。</p> <p>三、後續本府海洋局將函請本市各區漁會加強宣導拖網漁船禁漁區位置及有關限制事宜和鬼蝠魞漁獲管制措施，避免爾後相關漁船再有違規作業情形。</p>
--	--	--	--	---

高雄市議會第2屆第5次定期大會農林部門業務質詢議員質詢事項答復表 （106.5.9 高市府農秘字第 10631202600 號函復）				
質詢日期	議員姓名	質詢事項	主辦機關 (協辦機關)	辦理情形
106.4.6	李議員眉蓁	一、城市中（例如半屏山、壽山）人與動物（流浪狗）的衝突提升，如何解決？如何加強流浪動物管制？ 二、流浪狗的管控應以源頭管控為主，為何本市收容經費較源頭管控經費為多？	農業局	一、城市中（例如半屏山、壽山）人與動物（流浪狗）的衝突提升，如何解決？如何加強流浪動物管制案： 本市動保處與壽山國家自然公園籌備處今年度合作進行公園內流浪犬隻移除安置計畫，利用捕捉、結紮、疫苗、晶片、並移置流浪犬，期減少壽山國家公園範圍內之流浪犬，以保護野生動物。目前已勸導並提供壽山周邊愛心餵養人士協助，需加強狂犬病、寄生蟲等防治，期減少傳染病在犬群之間的發生。另外，因為季節性的跳蚤繁殖期，造成某些犬群集中處跳蚤孳生嚴重，也已協請環保單位加強於該區域噴灑環境用藥，以維護市民權益。 二、流浪狗的管控應以源頭管控為主，為何本市收容經費較源頭管控經費為多案： 為有效解決流浪動物問題，本市動保處辦理情形仍

著重於流浪動物產生的源頭做管制，惟大部分市民朋友對於社區住家附近之流浪犬仍選擇通報本處動物管制隊前往捕捉，另外，今年 2 月 6 日公立收容所零撲殺政策開始實施後，家犬不擬續養的比例也增加。不論是流浪犬捕捉或是家犬由民衆送交公立收容所，均屬流浪犬管制的末端辦法。本處對流浪犬族群管制仍然以源頭管制為主要策略，本處也會積極向中央及市府爭取經費讓整個源頭管制的策略更加完善，相關作為如下：

(一)推動犬貓絕育，有效控制族群數量

- 1.辦理特定區域絕育補助計畫。
- 2.補助市民寵物絕育。
- 3.補助愛心個體戶實施流浪犬貓絕育計畫。
- 4.辦理偏遠地區巡迴犬貓免費絕育活動。
- 5.落實收容所認領養犬貓之絕育工作。

(二)提高寵物晶片登記率，減少流浪動物產生。

本（106）年度將持續加強依工作目標推動寵物晶片植入登記工作，並

進而避免棄養，提高寵物遺失尋獲率，減少流浪犬產生，並逐年提升犬貓晶片植入登記率政策目標。

(三)強化動物保護法之稽查：

- 1.落實寵物登記稽查（定期於各公園、綠地、廣場等公共場所實施稽查）。
- 2.落實特定寵物業稽查（含非法繁殖、買賣）
- 3.落實棄養案件稽查（含檢舉案件及尋獲通知而未領回者）

(四)加強宣導教育及認領養工作：

- 1.持續辦理校園宣導及飼主責任教育課程。
- 2.持續推動校園友善犬、消防搜救犬（阿勇計畫）、伴讀犬及社區守衛犬等流浪犬認養計畫。
- 3.「寵物認養公益櫥窗計畫」自 104 年 10 月推行迄今，本市公立動物收容所已陸續與轄內 12 家業者配合推廣流浪犬認養活動，共計已認養 150 隻以上犬隻，認養率達 9

				<p>成以上，頗受各界好評。</p> <p>(五)針對追咬人的流浪犬實施精準捕捉： 本府農業局所屬動保處於接獲民衆陳情案件，將同陳情人、或當地裏長引導指認，經確定具攻擊性之犬隻後，再行捕捉收容。</p>
--	--	--	--	---

農林部門業務質詢及答復（王耀裕）

高雄市議會第 2 屆第 5 次定期大會農林部門業務質詢議員質詢事項答復表 (106.4.13 高市府海三字第 10630938100 號函復)				
質詢日期	議員姓名	質詢事項	主辦機關 (協辦機關)	辦理情形
106.4.6	王議員耀裕	有關林園區洲際碼頭進行填海造陸工程影響近海漁業生態，儘速辦理海洋生態復育計畫。	海洋局	<p>一、經查林園區漁會配合臺灣港務股份有限公司高雄港務分公司辦理旨揭工程，於 104 年 10 月 7 日向漁業署申請停止部分專用漁業權在案，農委會並於 104 年 10 月 21 日以農授漁字第 1041220748B 號公告停止部分專用漁業權 2 年，停止時間自 104 年 11 月 1 日起至 106 年 10 月 31 日止。</p> <p>二、為使專用漁業權範圍內魚類生態豐富，漁業署補助各區漁會於專用漁業權內辦理魚苗放流、人工魚礁覆網清除、海域環境維護及巡護等相關活動經費，另外旨揭工程涉及高雄區漁會及小港區漁會部分，將採用補貼漁船作業方式，減輕漁民的損失。</p> <p>三、本府海洋局將持續瞭解該漁會辦理之生態復育執行情形，俾使該專用漁業權內漁業生態資源永續，使漁撈相關產業活動得持續發展。</p>

高雄市議會第 2 屆第 5 次定期大會農林部門業務質詢議員質詢事項答復表 (106.4.14 高市府海二字第 10630945500 號函復)				
質詢日期	議員姓名	質詢事項	主辦機關 (協辦機關)	辦理情形
106.4.6	李議員順進	高雄港市合組土地開發公司範圍有無包括 7 貨櫃與洲際貨櫃中心？	海 洋 局	<p>一、經查本府與臺灣港務公司共同出資成立「高雄港區土地開發公司」，專責辦理亞洲新灣區土地規劃及招商開發業務，預計於未來十年陸續開發港區及周遭 135 公頃土地，將可創造 5 萬個就業機會，並帶來超過千億元產值。</p> <p>二、次查亞洲新灣區占地 590 公頃，其中國營企業佔了 415 公頃，約七成左右。該公司成立後，短期目標將優先開發包括高港 1 至 10 號碼頭、16 及 17 號碼頭、淺水 1 至 3 號碼頭及愛河灣水岸等，中長期目標將賡續開發台電、台肥、台銀、臺灣菸酒公司等國營企業在亞洲新灣區的土地。</p> <p>三、高雄港區整體規劃方面，將俟高雄港務分公司完成洲際貨櫃中心第二期工程後，進行中島加工區內之石化碼頭及油槽遷移，再重新調整舊港區碼頭機能，將散雜貨碼頭遷至中島區內，俾利舊港區及周遭</p>

				<p>土地進行轉型開發工作。</p> <p>四、「高雄港區土地開發公司」規劃開發範圍，並不包含興建中之洲際貨權中心第二期工程及第七貨櫃中心，此區興建計畫係由高雄港務分公司負責執行。</p>
--	--	--	--	--

農林部門業務質詢及答復（王耀裕）

高雄市議會第 2 屆第 5 次定期大會農林部門業務質詢議員質詢事項答復表 (106.5.9 高市府農秘字第 10631202600 號函復)				
質詢日期	議員姓名	質詢事項	主辦機關 (協辦機關)	辦理情形
106.4.6	王議員耀裕	菜價崩跌，農民無奈，採一粒賠一粒，試問農業局是否有因應措施？	農業局	<p>一、本市高麗菜主產區為梓官及大寮區，上期作（裡作）生產面積約 155 公頃，已完成採收；本府農業局針對有盛產可能的高麗菜，積極宣導，鼓勵農民轉作其他作物，故本期作（一期作）栽種面積約 50 公頃，目前亦已近採收尾聲，預計約 4 月中旬採收完成。</p> <p>二、為穩定市場價格，增加市場供給，市府農業局配合行政院農業委員會輔導梓官區農會辦理滾動式倉儲，並輔導農會以契作方式向農民保證收購，有 150 公噸之調節量（約已佔台灣 1/10），上年度約收購 300 公噸，目前倉儲量逾 600 公噸；並輔導產銷通路，與團膳及食品加工廠簽約生產水餃等，以確保通路，穩定菜價；未來農委會針對高麗菜、結球白菜等倉貯量提高至 3,000 公噸，並增加胡蘿蔔等根莖類品項 600 公噸，滾動式倉貯冷藏庫面積 5 年內再</p>

				<p>增加 2,500 坪。</p> <p>三、為協助農民產銷，市府農業局協助地區小農，在本市盛產期於官網上成立「高雄一日農夫採菜去」專區，協助高麗菜農完成採收與販售，民衆反應熱烈，只要上網，就能找到開放的菜園訊息。藉由「一日農夫」體驗，帶動遊客深入農村，提高經濟活力，也達到舒緩農村缺工，在蔬果盛產時期，幫助農民減省僱工採收的成本，同時創造都市人體驗親手收穫蔬果的樂趣，成為親近農村田園環境，體驗從產地到餐桌的食農教育。</p>
--	--	--	--	---

高雄市議會第 2 屆第 5 次定期大會農林部門業務質詢議員質詢事項答復表 （106.5.22 高市府水區字第 10633110700 號函復）				
質詢日期	議員姓名	質詢事項	主辦機關 (協辦機關)	辦理情形
106.4.6	王議員耀裕	一、林園區 8 公里海岸線養殖管線取水管線雜亂，既有的景觀不佳需整體規畫，海岸復育計畫從中芸港至港埔大排進度如何？（區域排水科） 一、3 月 17 日高市污水下水道工程，誤挖中油管線造成災害，未來污水下水道工程施工，林園有很多石化管線，遇到地下管線有何防	水利局	一、林園區 8 公里海岸線養殖管線取水管線雜亂，既有的景觀不佳需整體規畫，海岸復育計畫從中芸港至港埔大排進度如何？ (一)中芸漁港至港仔埔排水海岸線既成道路，現況多為未開闢都市計畫道路，路寬為 4 公尺，不利車輛通行，且工程使用土地位元於保護區，並為私人土地，需由本府辦理都市計畫檢討變更及用地徵收等作業，本府水利局已於 104 年 10 月 7 日及 105 年 1 月 4 日邀集相關單位及經濟部水利署第六河川局協商，六河局原則同意針對堤防段涉及海堤安全部分之經費（不含用地費），比照茄萣海堤培厚模式報水利署籌措經費補助，已請顧問公司辦理林園海岸線開闢可行性評估，並於 105 年 11 月初完成評估報告，經初估工程總預算為 5 億 8,080 萬元（海堤美

		<p>範因應措施以確保民衆安全？（污水二科）</p>		<p>化部分 1 億 7470 萬元、道路工程部分 2 億 180 萬元、海堤前私有土地徵收費用 2 億 430 萬元），其影響建物範圍，粗估需拆除建物約 26 棟，養殖池 40 池，其權責分工部分：</p> <ol style="list-style-type: none">1.水利局：辦理海堤用地取得、施作及海堤景觀改善。2.工務局：堤後道路用地取得、興建及既有建物拆除。3.都發局：協助辦理計畫範圍內都市計畫變更。4.海洋局：協助養殖業者管線及馬達調查，並於施工期間協調養業者配合施工停水等協調工作。 <p>(二)針對海堤美化部分，因所需經費龐大，本府水利局針對林園中芸漁港至港仔埔排水，進行該區段既有海堤整建及管線收納，並規劃提報中央全國水環境改善計畫爭取預算補助，將俟補助情形辦理後續作業。</p> <p>二、3 月 17 日高市污水下水道工程，誤挖中油管線造成災害，未來污水下水道工</p>
--	--	----------------------------	--	---

程施工，林園有很多石化管線，遇到地下管線有何防範因應措施以確保民衆安全？

(一)目前防範因應措施依不同作業階段進行辦理，

(1)設計階段請地下管線單位提供施工範圍內實際管線圖資進行套繪，並針對疑有管線抵觸部份進一步採用透地雷達（GPR）非破壞性技術進行管線判識，以避開危安管線位置及高程；

(2)施工準備階段先召開管線協調會，邀集各管線單位再次確認近期是否有管線更新位置及最新圖資，並建立聯繫視窗，以確認溝通管道暢通；(3)施工階段於申挖範圍鄰近或交疊危安管線時，召開危安管線協調會現場標註管線相對位置，再辦理試挖或其他科學探管方法，套繪申挖位置危安管線圖資，製作試挖成果報告，必要時將施工計畫送請技師公會審查，施工前 1 日通知危安管線單位隔日派員會同並確認，施工當日確認危安管線單位已派員並回報

				<p>。</p> <p>(二)本局亦加強工地人員教育管理，落實施工前試挖及聯繫、研議推進穿越重要地下管線探管標準程式、建立推進遭遇障礙判斷處理標準程式。</p> <p>。</p>
--	--	--	--	---

農林部門業務質詢及答復（陳政聞）

高雄市議會第 2 屆第 5 次定期大會農林部門業務質詢議員質詢事項答復表

(106.4.14 高市府海五字第 10630920700 號函復)

質詢日期	議員姓名	質詢事項	主辦機關 (協辦機關)	辦理情形
106.4.6	陳議員政聞	推動養殖漁業保險方案，預防天災的額損失。	海洋局	<p>一、為推動養殖漁業保險，農委會漁業署前於 105 年 4 月 11 日邀集農委會輔導處、本市相關漁會、養殖協會及本局等相關單位召開「養殖漁業保險座談會」會議，初步規劃保險型態如下：（一）政府災助連結型（二）實損實賠型（三）天氣指數型，並決議請漁會及協會宣導養殖漁民參與意願；惟保險公司尚未研提投保所需費用，致養殖漁民無法評估參與意願，目前仍在觀望中，故本府海洋局於 105 年 5 月 3 日函請農委會漁業署提供具體保險費用，俾利後續推動。</p> <p>二、為評估推動養殖漁業天然災害保險所需相關資訊，本府海洋局於 105 年 5 月 19 日函請本市區漁會協助調查所轄養殖漁民、產銷班之養殖成本、歷年災損資料及未來投保養殖漁業保險意願等，俾提供農委會漁業署辦理後續事宜。</p> <p>三、農委會漁業署取得相關氣</p>

				<p>象資料及養殖技術相關資料，目前規劃養殖漁業保險草案，訂於本（106）年 5 月上旬辦理養殖漁業保險說明會，說明如下：</p> <p>(一)承保標的：合法養殖之青斑、龍膽石斑及龍虎斑之成魚養成階段。</p> <p>(二)保險期間：每年 11 月 1 日起至隔年 3 月 15 日止（比照高接梨寒害保險）。</p> <p>(三)承保風險：因低溫所致保險石斑魚死亡之損失。</p> <p>(四)保險金額：石斑魚平均養殖成本為 400 萬/公頃，保險初步規劃為養殖成本的 50%，約為 200 萬/公頃；另規劃投保門檻較低（成本 25%，100 萬/公頃）之方案。</p> <p>(五)理賠條件：規劃溫度低於攝氏 10 度達 32 小時為理賠條件。</p> <p>(六)保險費：養殖面積乘以每公頃保險費（詳細金額待產險公司精算）。</p>
--	--	--	--	--

農林部門業務質詢及答復（陳政聞）

高雄市議會第 2 屆第 5 次定期大會農林部門業務質詢議員質詢事項答復表 (106.5.5 高市府水維字第 10632742800 號函復)				
質詢日期	議員姓名	質詢事項	主辦機關 (協辦機關)	辦理情形
106.4.6	陳議員政聞	典寶溪上游燕鳳橋淤積問題建議能在汛期之前完成？前瞻建設計畫是否有典寶溪 D 區滯洪池及五甲尾滯洪池，是否有在前瞻建設計劃內？未來這 2 個滯洪池的相關進度？（防洪維護科、區域排水科）	水利局	一、典寶溪上游燕鳳橋淤積問題本局已於 106 年 4 月 18 日清理完成。 二、典寶溪 D 區滯洪池及五甲尾滯（蓄）洪池工程及用地費用本局已提報行政院前瞻基礎建設計畫－水環境建設計畫爭取經費。另「典寶溪 D 區滯洪池工程（第一期至第四期）」工程用地範圍樁放樣及套繪，預計 106 年 8 月底前可完成並交樁地政事務所辦理用地預為分割作業、五甲尾滯（蓄）洪池部分已於 105 年 10 月完成用地範圍測設並移請岡山地政事務所進行用地預為分割作業，預計 106 年 7 月前完成用地預為分割。

農林部門業務質詢及答復（陳政聞）

高雄市議會第 2 屆第 5 次定期大會農林部門業務質詢議員質詢事項答復表 (106.5.9 高市府農秘字第 10631202600 號函復)				
質詢日期	議員姓名	質詢事項	主辦機關 (協辦機關)	辦理情形
106.4.6	陳議員政聞	建議農業局將本轄重點農產品研議納入農業天然災害保險對象，以減輕農友之損失。	農業局	<p>一、因應全球氣候劇烈變遷，天然災害發生之強度及頻率不斷增加，為建立農產品天然災害保險機制，本府自 105 年起配合農委會推動芒果天然災害保險試辦，設計有三種方案供農民選擇，並由農委會補助 1/2 保費額度，農友自行負擔 1/2 保費。</p> <p>二、現階段農作物天然災害保險與現行農產業天然災害救助同時施行，惟未來倘發生農業天然災害（寒害、豪雨及颱風），領取天然災害救助金之農民則無法同時申領保費補助，且僅理賠處盛產期之農作，現行試辦保單內容仍有檢討修正空間。</p> <p>三、農業保險機制仍需有相關法律或法規做為後盾，農業局將積極建議中央健全法制層面、建立農業保險法，鑑於農作物保險操作上有較高的技術要求，未來將加強相關人員災害勘查訓練，透過相關說明會增進農民對於農業保險之正確觀念。</p>

農林部門業務質詢及答復（陳美雅）

高雄市議會第 2 屆第 5 次定期大會農林部門業務質詢議員質詢事項答復表 (106.4.14 高市府海二字第 10630924100 號函復)				
質詢日期	議員姓名	質詢事項	主辦機關 (協辦機關)	辦理情形
106.4.6	陳議員美雅	請提供 2 屆遊艇展成效及周邊效益及郵輪接待情形書面資料。	海 洋 局	<p>一、兩屆遊艇展成效及周邊效益：</p> <p>(一)第一屆「2014 台灣國際遊艇展」</p> <ul style="list-style-type: none"> ●展覽時間：103 年 5 月 8 日～11 日 ●展出內容包含遊艇、五金零配件、精品及專業服務等相關產業，整體展示 60 艘各式遊艇，並有 168 家廠商、861 個攤位及 11 個國家共同展出，吸引 7 萬餘人次入場參觀，國外買主約 2,000 人。根據統計展覽期間成交各式遊艇 32 艘，成交金額新台幣 10 億元，另展覽期間預估帶動交通、食宿、娛樂及觀光等周邊效益約新台幣 2 億元。（如附圖一） <p>(二)第二屆「2016 台灣國際遊艇展」</p> <ul style="list-style-type: none"> ●展覽時間：105 年 3 月 10 日～13 日 ●展出內容包含遊艇、五金零配件、精品及專業服務等相關產業，整體

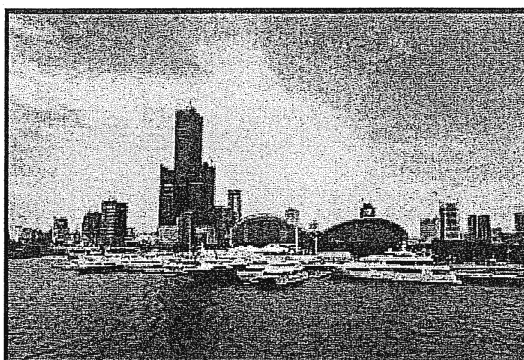
展示 64 艘各式船艇，共有 166 家廠商，使用 1,005 個展覽攤位，囊括國內 29 家遊艇廠商，以及全球 10 個國家，20 個外國品牌參與展出，吸引 7 萬人次入場參觀，國外買主人數高達 1,973 名。根據統計展覽期間共計售出 35 艘船艇，參觀人次超過 7 萬，成交各式船艇計 35 艘，成交金額因廠高商業機密因素故於本屆無正式統計，另零配件部分現場訂單金額經統計達約新台幣 7,500 萬元，後續商機上看 3 億元。第二屆遊艇展無正式預估周邊效益金額，惟該屆遊艇展參觀人次仍達 7 萬人次，且國外買主高達 1,973 人，帶動交通、食宿、娛樂及觀光等周邊效益估計應同上屆約新台幣 2 億元。（如附圖二）

二、郵輪接待情形：

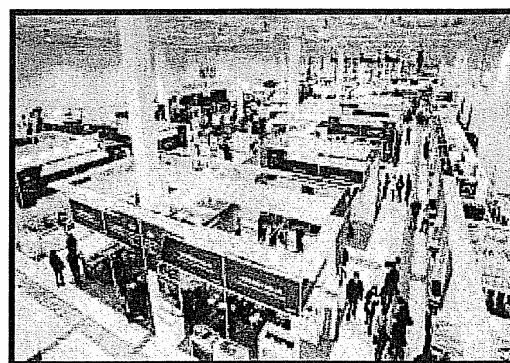
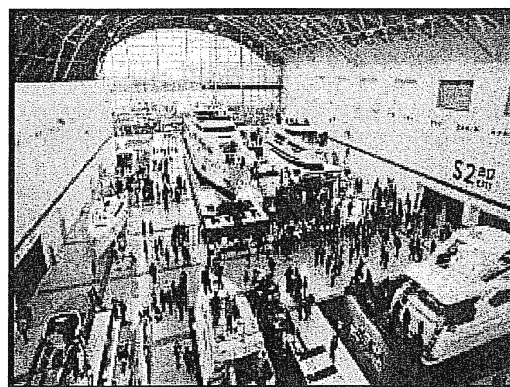
國際郵輪旅客通關服務主要在高雄港區 2 號碼頭（香蕉碼頭）及 9 號碼頭（9 號庫），有關旅客接待服務係由高雄港務分公司及

				<p>高雄市政府共同合作，在旅客通關硬體設備及通關服務上由高雄港務分公司主責，本府團隊則以海洋局為統籌平臺，其他相關單位依權管項目分工辦理，各單位分工如下：</p> <p>(一)港區硬體設備服務：如旅客通關廊道、入出境大廳設施等由高雄港務分公司主責。</p> <p>(二)旅客接駁及交通運輸規劃：如計程車接駁服務、大眾運輸工具路線規劃、調配等由本府交通局處理。（如附圖三）</p> <p>(三)地接旅行社服務團客之岸上旅遊資源由本府觀光局負責處理。</p> <p>(四)旅客服務及諮詢：自由行旅客觀光服務、換幣、一卡通、搭車資訊諮詢、觀光手冊之提供等項目，由本府海洋局負責處理。</p> <p>(五) 106 年度預報進港郵輪數計 44 艘次，造訪高雄港進出旅客數計約 12 萬人次。（如附圖四）</p>
--	--	--	--	--

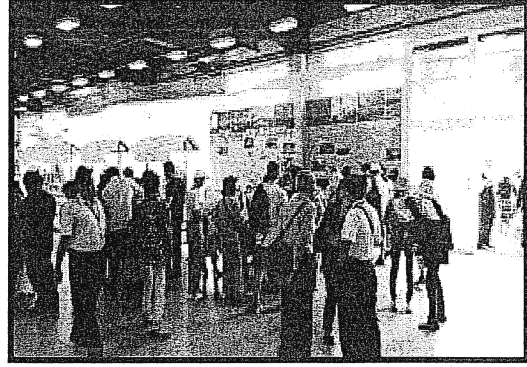
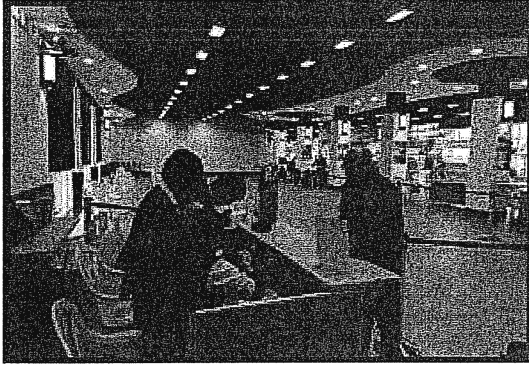
附圖一



附圖二



附圖三



附圖四



高雄市議會第 2 屆第 5 次定期大會農林部門業務質詢議員質詢事項答復表 （106.5.4 高市府水市一字第 10632610200 號函復）				
質詢日期	議員姓名	質詢事項	主辦機關 (協辦機關)	辦理情形
106.4.6	陳議員美雅	鼓山、鹽埕、旗津等地區每遇大雨就淹水，目前河西路抽水站工程、台泥廠區滯洪池、鹽埕南北大溝、旗津天聖宮排水箱涵改善計畫等案件進度如何？針對淹水區域目前還有什麼改善計畫進行中？污水下水道誤徵問題請速歸還民衆。 （市區排水一科、污水一科）	水利局	有關貴席提出鼓山、鹽埕、旗津等地區每遇大雨就淹水，本府水利局已積極提出相關改善方素，針對各方案目前之辦理情形說明如下： 一、鼓山區河西一路抽水站功能提升工程：目前施工進度約 96%，站體及增設之抽水機具已施作完成，目前正向台電辦理用電申請作業，台電公司已申請挖路證並將排定停電日期後即可進場施工，本府水利局將待台電公司送電作業完竣後要求廠商立即復工續辦抽水機組之測試運轉，俾加入防汛整備之操作，倘颱風豪雨來臨前不及送電，將調派移動式抽水機協助抽排水。 二、高雄市鼓山區台泥廠區明渠及滯洪池工程：工程進度約 95%，預定今年 5 月份完工，屆時即可截流柴山山區逕流水直接排入鼓山運河，減緩鼓山三路雨水下水道之負荷。 三、鹽埕區南北大溝抽水站功能提升工程：於 105 年 12

月 27 日開工，初期因遭遇地下水及障礙物影響停工，目前已排除困難復工鑽趕工進，施工進度約 6%，刻正進行基礎開挖、CCP 地盤改良作業，已督促承商增加人員機具鑽趕工程進度，預計 106 年 8 月完工，加入防洪操作。

四、旗津天聖宮排水箱涵改善計畫：本工程截至 105 年 9 月 30 日止，已完成旗津三路（0k+000～0k+410）及軍區中（0k+600～0k+781）共計 591m 長箱涵主體工程，實際進度為 71.85%。該工程因與廠商有履約爭議，目前進入爭議調解中，本府水利局已先著手辦理結算作業，為重新發包預做準備，以期早日進場施工。

五、另本府水利局已向中央爭取梅姬颱風應急經費辦理增設鼓山三路抽水站，目前已獲核定並辦理規劃設計中。

污水下水道使用費誤徵問題：

一、對於用戶認為徵收污水下水道使用費有誤徵疑義，本府水利局已建置完整之作業流程，若接獲民衆反應有誤徵疑義時，會與用戶安排現場會勘確認，經

				<p>確認屬誤徵者，依程式儘速辦理退費。</p> <p>二、經確認誤徵的用戶，退費的方式除原有的「指定轉帳」、「臨櫃退費」外，亦可選擇「次期折抵」退費方式於水費單中折抵費用退費無須再舟車勞頓辦理退費。</p>
--	--	--	--	--

農林部門業務質詢及答復（陳美雅）

高雄市議會第 2 屆第 5 次定期大會農林部門業務質詢議員質詢事項答復表

(106.5.9 高市府農秘字第 10631202600 號函復)

質詢日期	議員姓名	質詢事項	主辦機關 (協辦機關)	辦理情形
106.4.6	陳議員美雅	衛福部對氟派瑞訂殘留標準 6ppm，達滅芬殘留標準從 6ppm 提高到 10ppm，農業局是否有能力檢驗。	農業局	<p>一、查行政院農業委員會農糧署為強化農作物農藥殘留監測管制工作，每年就該業務補助各縣市政府農藥殘留監測計畫。依據計劃分工，農業局係為本市田間、集貨場、果菜市場及市場行口等標的進行抽檢，並將抽取蔬果樣品於當日或隔日送農委會輔導之農藥殘留檢指定（當地或臨近）區域檢驗中心以化學檢驗法檢測蔬菜和水果檢驗。</p> <p>二、檢驗部分，由行政院農業委員會農業藥物毒物試驗所輔導之 8 個區域檢驗中心辦理蔬果農藥殘留化學法檢驗，每件農產品皆須依衛生福利部食品藥物管理署公告方法檢驗 311 項農藥，檢驗方法為「103 年 7 月 3 日部授食字第 1031900615 號公告食品中殘留農藥檢驗方法－多重殘留分析方法（五）」和「102 年 9 月 6 日部授食字第 1021950329 號公告食品中殘留農藥檢驗方法－殺菌</p>

				<p>劑二硫代胺基甲酸鹽類之檢驗（二）」或中央主管機關最新公告指定方法進行檢驗。</p> <p>三、因現行衛福部公告食品中殘留農藥檢驗方法－多重殘留分析方法（五），尚無氟派瑞項目，本案經電詢衛生福利部食品藥物管理署，其表示近期內已研議將現行 311 項檢驗項目增加至 360 項，其中氟派瑞農藥為其中增列檢驗品項之一。</p> <p>四、行政院農業委員會訂有核准登記使用之各類作物用藥，倘未按農藥標示記載之使用方法及其範圍施藥者（使用未核准登記用藥），依違反農藥管理法第 53 條規定處一萬五千元以上十五萬元以下罰款。</p>
--	--	--	--	---

農林部門業務質詢及答復（方信淵）

高雄市議會第2屆第5次定期大會農林部門業務質詢議員質詢事項答復表 （106.5.3 高市府水市一字第 10632584600 號函復）				
質詢日期	議員姓名	質詢事項	主辦機關 (協辦機關)	辦理情形
106.4.6	方議員信淵	後勁溪排水整治，建議灌排分離。	水利局	<p>後勁溪屬本市公告之區域排水，同時亦作為農田灌溉水源，為提升灌溉用水之水質，高雄農田水利會已完成「後勁溪灌排分離規劃及可行性評估」，該報告僅為初步規劃，考量目前相關用地取得困難，故其初步擬定設置污水管渠附掛於後勁溪河道護岸，以達灌排分離之目的。</p> <p>惟依其規劃，將污水管渠設施附掛於河道護岸，除涉及護岸結構之穩定性問題外，亦有縮減通洪斷面致影響後勁溪排水防洪之疑慮，相關現地因素仍需審慎評估。</p> <p>灌排分離主要目的為保護灌溉水源水質，管道在未完成灌排分離之設置前，本局依其報告內容，積極推動污水下水道建設，避免家庭汙廢水排入灌溉管道，後續將請高雄農田水利會研議辦理。</p>

農林部門業務質詢及答復（方信淵）

高雄市議會第 2 屆第 5 次定期大會農林部門業務質詢議員質詢事項答復表 （106.5.9 高市府農秘字第 10631202600 號函復）				
質詢日期	議員姓名	質詢事項	主辦機關 (協辦機關)	辦理情形
106.4.6	方議員信淵	一、許多菜農接受商人的委託種植蔬菜，當菜價崩盤時，商人都不收，造契作農民血本無歸，農業局有何因應對策？ 二、為避免農業灌溉用水受工業或家庭用水污染，建議農業局協調農田水利會盡速規劃本市灌排分離之可行性。	農業局	一、許多菜農接受商人的委託種植蔬菜，當菜價崩盤時？商人都不收，造契作農民血本無歸，農業局有何因應對策案： (一)本市高麗菜主產區為梓官及大寮區，上期作（裡作）生產面積約 155 公頃，已完成採收；本府農業局針對有盛產可能的高麗菜，積極宣導，鼓勵農民轉作其他作物，故本期作（一期作）栽種面積約 50 公頃，目前亦已近採收尾聲，預計約 4 月中旬採收完成。 (二)為穩定市場價格，增加市場供給，市府農業局配合行政院農業委員會輔導梓官區農會辦理滾動式倉儲，並輔導農會以契作方式向農民保證收購，有 150 公噸之調節量（約已佔台灣 1/10），上年度約收購 300 公噸，目前倉儲量逾 600 公噸；並輔導產銷通路，與團膳及食品加工廠

				<p>簽約生產水餃等，以確保通路，穩定菜價。</p> <p>(三)為協助農民產銷，市府農業局協助地區小農，在本市盛產期於官網上成立「高雄一日農夫採菜去」專區，協助高麗菜農完成採收與販售，民衆反應熱烈，只要上網，就能找到開放的菜園訊息。藉由「一日農夫」體驗，帶動遊客深入農村，提高經濟活力，也達到舒緩農村缺工，在蔬果盛產時期，幫助農民減省僱工採收的成本，同時創造都市人體驗親手收穫蔬果的樂趣，成為親近農村田園環境，體驗從產地到餐桌的食農教育。</p> <p>二、為避免農業灌溉用水受工業或家庭用水污染，建議農業局協調農田水利會盡速規劃本市灌排分離之可行性案：</p> <p>(一)隨著工商業發達、都市化擴張急遽，農地面臨水污染日趨嚴峻，市府自 103 年召集環保局、水利局及農業局等召開跨局處「後勁溪整治分工會議」會中農業局明確表達請高雄農田水利</p>
--	--	--	--	--

				<p>會積極規劃灌排分離，同時，未灌排分離之前，務必加強引取灌溉用水的監測及尋求灌溉替代及補充水源。</p> <p>(二)經洽臺灣高雄農田水利會表示，已委請財團法人農業工程研究中心針對後勁溪下游灌區進行環境評估及調查，目前已於後勁溪取水區設置攔水壩以供灌溉用水。</p> <p>(三)為落實「安全農業」政策理念，維護農產品安全品質，農業局持續執行農作物污染監測管制業務，且非侷限於環保機關檢測出之高污染風險農地範圍，而係主動針對轄內疑受重金屬污染農地，持續辦理農作物污染監測。</p>
--	--	--	--	--

高雄市議會第 2 屆第 5 次定期大會農林部門業務質詢議員質詢事項答復表

(106.5.4 高市府水市一字第 10632614300 號函復)

質詢日期	議員姓名	質詢事項	主辦機關 (協辦機關)	辦理情形
106.4.6	簡議員煥宗	<p>防洪治水是一直重視的工程，去年 9 月強陣雨之後，整個鼓山鹽埕地區大淹水，去年 11 月水利局也有針對 9 月淹水的問題召開說明會，各抽水站更新及增加的進度目前為何？鼓山區厚生裏、平和裏、正德裏這 3 裏地勢最低的地方，請積極推動防災社區建置，鼓山運河未來的作用？目前滯洪池的進度？跟未來預期的效益？防災社區的建置及降低水閘門補助門檻，目前進度如何？是否可在汛期前將</p>	水利局	<p>有關鼓山、鹽埕、旗津等地區淹水問題，本府水利局已積極提出相關改善方案，針對各方案辦理情形說明如下：</p> <p>一、鼓山區河西一路抽水站功能提升工程：目前施工進度約 96%，站體及增設之抽水機具已施作完成，目前正向台電辦理用電申請作業，台電公司已申請挖路證並將排定停電日期後即可進場施工，本局將待台電公司送電作業完竣後要求廠商立即復工續辦抽水機組之測試運轉，俾加入防汛整備之操作，倘颱風豪雨來臨前不及送電，將調派移動式抽水機協助抽排水。</p> <p>二、有關鼓山區鼓波鼓元抽水站增設抽水機組、新濱抽水站更換緊急備援發電機組等 2 案，已獲得中央梅姬颱風緊急工程經費補助，刻正辦理規劃設計，預計 107 年 3 月前竣工。</p> <p>三、鹽埕區南北大溝抽水站功能提升工程：於 105 年 12 月 27 日開工，初期因遭遇</p>

		<p>這些淹水地區 防災預防建置 好？</p>		<p>地下水及障礙物影響停工，目前已排除困難復工鑽趕工進，施工進度約 6%，刻正進行基礎開挖、CCP 地盤改良作業，本府水利局將持續督促承商增加人員機具鑽趕工程進度，預計 106 年 8 月完工，加入防洪操作。</p> <p>四、另本府水利局已獲中央爭取梅姬颱風緊急工程經費 1 億元辦理增設鼓山三路抽水站，目前辦理規劃設計中。</p> <p>五、鼓山區厚生裏水患自主防災社區已於 103 年由本府輔導成立，並持續運作中，另本府水利局於 106 年 1 月拜訪鼓山區平和裏及正德裏裏長，經瞭解該地區經過多年排水改善整治，近年較無淹水情形，且無參加意願。</p> <p>六、本市水患自主防災社區自 99 年由水利署輔導成立 1 處以來，截至 105 年底已有 32 處防災社區，106 年持續推動防災社區之建置與維運計畫，預計成立 4 處新設社區，同時持續輔導既設社區維護運轉，強化社區防災意識及資源，歷年投入經費共計 2,981 萬元（中央補助 1,814 萬</p>
--	--	---------------------------------	--	--

				<p>元，本府自籌 1,167 萬元)。</p> <p>七、營建署已於 105 年 12 月 22 日函轉本府「105 年度梅姬颱風鼓勵積水地區設置防水閘門（板）工作計畫書」至行政院爭取經費補助，經行政院 106 年 2 月 24 日院臺建字第 1060004709 號函復內政部，該計畫尚須辦理相關效益需求評估修正後再報，管建署將於近期邀集本府及台南市政府研商後續計畫修正事宜。</p>
--	--	--	--	---

農林部門業務質詢及答復（李柏毅）

高雄市議會第 2 屆第 5 次定期大會農林部門業務質詢議員質詢事項答復表 (106.5.4 高市府水汙一字第 10632715900 號函復)				
質詢日期	議員姓名	質詢事項	主辦機關 (協辦機關)	辦理情形
106.4.6	李議員柏毅	<p>一、楠梓區屋後溝違建拆除的爭議，請水利局跟民眾間妥善的協調。 (污水一科)</p> <p>二、樂群路跟元帥廟舊部落的排水工程請加緊腳步，現地會勘可約議員一起。 (市區排水一科)</p>	水利局	<p>有關貴席質詢事項辦理情形分述如下：</p> <p>一、有關楠梓屋後溝違建拆除爭議，與民眾妥為協調乙節，本局推動用戶接管工程，於設計階段即先與施工範圍內之裏長告知及說明，於完成工程發包，依既定程式，並徵詢裏長意見召開數場施工前說明會，以充分說明用戶接管工程相關注意事項及民眾應配合事項，另在施工階段針對後巷寬度不足住戶召開現地說明會（場次不拘），若住戶還有不清楚之處，亦有提供聯絡方式，以利詢問，期能讓市民瞭解市府之政策。</p> <p>二、(一)樂群路部分： 樂群路雨水下水道工程承商刻正趕工中，截至 106 年 4 月 21 日止，實際施工進度約為 82.4%，預計 106 年 6 月底完工。</p> <p>(二)右昌元帥廟舊部落部分： 右昌元帥廟舊部落排水</p>

				<p>改善工程目前正與抵觸之台電及自來水等管線單位協調盡速完成管線遷改，須俟其遷改完畢後承商方能進場施工，暫定 106 年 5 月下旬視管線遷改進度安排進場施工，契約工期約為 10 個月。</p>
--	--	--	--	--

農林部門業務質詢及答復（李柏毅）

高雄市議會第2屆第5次定期大會農林部門業務質詢議員質詢事項答復表 （106.5.9 高市府農秘字第 10631202600 號函復）				
質詢日期	議員姓名	質詢事項	主辦機關 (協辦機關)	辦理情形
106.4.6	李議員柏毅	楠梓白千層老樹的維修、權管。	農業局	一、有關本市位於楠梓地區內列管特定紀念樹木白千層及監管單位情形： (一)國有財產署監管之白千層：共 10 株白千層。 (二)台灣中油股份有限公司監管之白千層：共 29 株白千層。 (三)本府捷運工程局監管之白千層：共 2 株白千層 前項揭示列管之白千層，由上揭監管單位善盡管理維護之責。 二、有關位於左楠路加油站旁楠梓 016 白千層因莫蘭蒂颱風造成倒伏，本（年）3 月 24 日經邀請樹保委員會診結果，本株白千層倒伏情形加劇，有影響安全之危險，本株白千層符合本市特定紀念樹木保護自治條例第 16 條規定，得辦理移除程式，農業局將依樹保委員建議辦理移除解除列管。

高雄市議會第 2 屆第 5 次定期大會農林部門業務質詢議員質詢事項答復表

(106.5.5 高市府水區字第 10632710300 號函復)

質詢日期	議員姓名	質詢事項	主辦機關 (協辦機關)	辦理情形
106.4.6	高議員閔琳	典寶溪 D 區滯洪池及五甲尾滯洪池、石螺潭排水整治工程進度？五甲尾私地主對用地有意見，請再研擬是否需要幫忙解決？石潭橋、八寶橋的改善，是否能在今年汛期前完工？典寶溪治水工程橋頭至燕巢海城社區何時可完工？是否可在汛期之前加緊完成？梓官蚵寮抽水站廣澤路及中正路每逢大雨都淹水，目前抽水站相關進度？期程？（區域排水科、市區排水二科）	水利局	<p>一、刻正辦理「典寶溪 D 區滯洪池工程（第一期至第四期）工程用地範圍樁放樣及套繪，預計 106 年 8 月底前可完成並交由岡山地政事務所辦理用地預為分割作業，工程及用地費用將持續提報中央爭取經費設置。</p> <p>二、五甲尾滯（蓄）洪池已於 105 年 10 月完成用地範圍測設並移請岡山地政事務所進行用地預為分割作業，預計 106 年 7 月前完成用地預為分割。工程及用地費用將持續提報中央爭取經費設置。有關用地部分，將於設計階段召開地方說明會並邀請相關地主、裏長等與會，於會中提出討論共同協調解決，以利工進。</p> <p>三、石螺潭排水整治工程（第一期）已於 105 年 12 月 21 日開工，截至 106 年 4 月 26 日預定進度 11.02%、實際進度 16.38%，預計 107 年 1 月 6 日完工。</p> <p>四、石潭橋改建為石螺潭排水</p>

				<p>整治工程（第一期）工項之一，預計 107 年 1 月 6 日完工。</p> <p>五、八寶橋改建工程已於 105 年 8 月 10 日開工，截至 106 年 4 月 26 日預定進度 47.86%、實際進度 47.63%，預計 106 年 8 月 22 日完工。</p> <p>六、典寶溪排水系統－筆秀排水治理第一期工程（出流口筆秀橋段） 截至 106 年 4 月 26 日預定進度 96.11%、實際進度 98.82%，預計 106 年 5 月 19 日完工。另外，治理第二期工程筆秀橋到海城橋段為六河局施工，預計 106 年 6 月底完成發包，107 年 5 月底完工。</p> <p>七、梓官區中正路抽水站工程目前業已完成初步規劃，後續將提報執行計畫書至內政部營建署審查，全案預計於 106 年 7 月完成設計並上網招標。</p>
--	--	--	--	---

高雄市議會第2屆第5次定期大會農林部門業務質詢議員質詢事項答復表

(106.5.9 高市府農秘字第 10631202600 號函復)

質詢日期	議員姓名	質詢事項	主辦機關 (協辦機關)	辦理情形
106.4.6	高議員閔琳	<p>一、市府最近一期型農培訓招生在南方農業論壇 fb 粉絲頁面上大獲好評，請問培訓內容有哪些？</p> <p>二、在青年農民輔導過程中，例如彌陀的青年就常常找不到適合的工業用地來做加工，如何解決？另外在青年酪農的行銷包裝與通路上農業局有做了哪些努力。</p> <p>三、燕巢動物保護關愛</p>	農業局	<p>一、市府最近一期型農培訓招生在南方農業論壇 fb 粉絲頁面上大獲好評，請問培訓內容有哪些案：</p> <p>(一)為協助返鄉青年農民，本府辦理的「型農培訓班」著重於產品行銷概念、溝通技巧及形象塑造，以農業六級產業為訓練主軸，強調農業一、二、三級產業整合，非以生產技術與補助為目的導向，訓練包含溝通技巧、美感建立、創意啟發以及企業經營管理等四大面向來規劃。</p> <p>(二)型農培訓班分為入門、進階及高階課程三階段辦理，聘用「業界」菁英師資帶來「實務」內容，並以品牌力、行銷力、企劃力與溝通力等四大主題，教授創新思考、人文攝影、品牌管理、商品開發、口語表達、文案行銷等多元課程，透過授課、演練與實作方式教授課程知識並分享實務經驗。透過</p>

		<p>園區已於 105 年 7 月啓用，請問目前動物收容數量與狀況如何？</p> <p>四、農藥殘留抽檢方式？高雄市除了荔枝椿象以外是否還有其他生物防治計畫？</p>		<p>全程培訓，強化跨產業合作所需的知識與技能外，激發業者創意思維，於課程中建立人脈網絡，提升跨業合作及新商機開發潛力，並透過培訓的過程，讓小農肯定自己，展現出屬於型農的驕傲與風采。</p> <p>二、在青年農民輔導過程中，例如彌陀的青年就常常找不到適合的工業用地來做加工，如何解決？另外在青年酪農的行銷包裝與通路上農業局有做了哪些努力案：</p> <p>(一)為輔導六級產業化，本府農業局積極輔導農民產銷，協助農民除生產外，媒合加工廠協助代工生產、或協助尋找適當場地，請求工廠設立、HACPP 等顧問協助，以輔導加工場所設置，再參與國際食品展等，以增加農產價值。如張媽媽休閒農場，以自有農地生產，進行一級生產（桑葢）、取得工廠登記，進行二級加工（桑葢醋、汁），再結合三級產業，取得休閒農場等，進行六級化的農產加值。</p>
--	--	---	--	--

(二)此外，輔導青年酪農先從畜牧場源頭做好生乳源頭的控管做起，提升產品原料生乳品質，進而輔導自有品牌產品包裝標示符合規範及申請相關驗證（例如 CAS、鮮乳標章等），藉以提升產品形象，並協助於相關活動展售行銷及通路媒合，強化消費者信心增加選購機會。

三、燕巢動物保護關愛園區已於 105 年 7 月啓用，請問目前動物收容數量與狀況如何案：

燕巢動物保護關愛園區自 105 年 7 月啓用後，園區收容環境大幅改善，動物福利得到實質提升，成犬有可進行日光浴的戶外空間，幼犬則有舒適的室內保溫環境。統計 106 年 3 月底燕巢園區在養數量為犬隻 396 隻。目前該處仍以精準捕捉為原則以因應有限的收容空間，希望藉由減少入所量與提高認養率來提升整體收容環境，以更加提升收容動物福利。

四、農藥殘留抽檢方式？高雄市除了荔枝椿象以外是否還有其他生物防治計畫案：

- (一)輔導農會及合作社設置「蔬果農藥殘留生化檢驗站」共 17 站，辦理轄內供貨農產品之農藥殘留檢驗。另外，輔導批發市場設置「蔬果農藥殘留生化檢驗站」共 5 站（鳳山、燕巢、大社、路竹、高雄），辦理全國各地進場果菜農藥殘留檢驗作業，建立抽驗制度並促使供應單位農民遵守安全使用農藥規範，以維護消費者食用安全。
- (二) 105 年抽驗蔬菜及水果共 2,055 件（含投入公務資源，自籌經費，委託國立成功大學協助高雄農民檢驗農產品農藥殘留 400 件，遠遠超出農委會核定 800 件之檢驗數量，占全國總抽驗件數百分之二十，檢驗量能為全國之冠。批發市場生化檢驗站抽驗部分去年共計抽驗 32,047 件，合格 31,863 件，合格率 99.43%。農會、合作社生化檢驗站共計抽驗 23,477 件，合格 23,492 件，合格率 99.9%，不合格依各批發市場殘留檢驗處理要點執行後續

				<p>事宜。</p> <p>(三)荔枝椿象為近年新興害蟲，危害龍眼、荔枝及台灣欒樹等無患子科植物，其吸食幼嫩枝條及花芽，造成花穗萎縮或脫落而減產。本市大崗山地區國有地有大片無人管理的龍眼樹林，近年因荔枝椿象危害日益嚴重，農業局為減少農民用藥，確保大崗山龍眼蜜產量及品質，自 104 年開始與國立屏東科技大學合作進行荔枝椿象卵寄生蜂－平腹小蜂的釋放及效果評估計畫，104 年釋放 1 萬隻平腹小蜂，105 年釋放 3.5 萬隻，因試驗效果良好，106 年與行政院農業委員會苗栗區農業改良場合作至少釋放 10 萬隻平腹小蜂至大崗山地區國有地，未來將持續釋放平腹小蜂，讓其族群穩定存在以達成防治目的。</p>
--	--	--	--	---

農林部門業務質詢及答復（蘇炎城）

高雄市議會第 2 屆第 5 次定期大會農林部門業務質詢議員質詢事項答復表 (106.5.9 高市府農秘字第 10631202600 號函復)				
質詢日期	議員姓名	質詢事項	主辦機關 (協辦機關)	辦理情形
106.4.6	蘇議員炎城	多拓展其他國家的農產品通路，切莫過分倚賴中國。	農業局	<p>一、這幾年兩岸農產貿易快速成長，中國大陸已逐漸取代日本成為臺灣水果外銷最主要的市場，其中又以鳳梨成長比率最高，過去 5 年臺灣鳳梨外銷從 1,952 噸，到 104 年超過 2 萬噸，105 年更高達 27,818 噸，成長超過 10 倍，也因市場供不應求，價格好而造成農民搶種的情況，本府農業局亦一直關注中國市場的影響，為避免因中國市場受阻而影響國內農產品價格，農業局這幾年亦積極開拓中東、加拿大及東協等新興市場，104 年首度遠征中東地區，除參加杜拜國際食品展外，亦在阿拉伯聯合大公國（杜拜）及巴林王國辦理推介及展售會，邀集中東當地買主與媒體朋友到場品嚐來自台灣高雄的頂級水果，也因此而建立雙邊貿易平臺，外銷芭樂、蜜棗及木瓜等水果產值達 1,000 萬元。</p> <p>二、其他如加拿大、新加坡、</p>

				<p>馬來西亞、香港、日本亦是本府積極拓展的市場，農產品外銷唯有多角化經營，才能分散風險，維持農產品的穩定出口，而不受單一國家政策的影響，這是本府力行的目標與方向。</p>
--	--	--	--	--

高雄市議會第 2 屆第 5 次定期大會農林部門業務質詢議員質詢事項答復表 （106.5.18 高市府水汙二字第 10633069700 號函復）				
質詢日期	議員姓名	質詢事項	主辦機關 (協辦機關)	辦理情形
106.4.6	蘇議員炎城	一、高市推動污水下水道用戶接管不足 80 公分，須拆除違建造成民怨，請問若地界即為鄰房建築線，如何請鄰房退縮 40 公分？拆除的費用能否考量民衆狀況？是否可用專案處理？（污水二科） 二、澄清湖免費入園是很大的政策，但園內有很多閒置空間，是否可考慮招商	水利局	一、有關污水下水道之側後巷用戶接管條件為單側排水 75 公分、雙側排水 80 公分、淨空高度約為一層樓以上，現行地界即為鄰房地籍線（俗稱盡地使用）之情形，約二類型，第一類型為新型建物，空地比於前巷，排水流向為前巷，第二類型為老舊透天厝或公寓側巷，建築物側邊為盡地使用，屬合法範圍，若無排水，另側後巷則需退縮 75 公分，是無疑義，若有排水，另側仍需退縮 75 公分，I 惟因合法建物尚有排水，仍請住戶自行遷改污水排放位置至前巷，以利設置污水管線。另因污水下水道用戶接管係為整體居家環境，有效解決側後巷髒亂、惡臭、蚊蟲鼠蠅等問題，廣受民衆肯定與支持，政府自 104 年 12 月起進行第二階段針對後巷寬度不足 80 公分（單側排水 75 公分）建物進行用戶接管，寬度不足者多為增建所致，臺端僅需

		<p>入駐活絡，澄清湖對面的 5 公頃的濕地公園是否可規畫給休園時間民衆使用？（水利行政科轉自來水公司）</p>	<p>拆除可施工及維護空間即可。依下水道法規定，屬住戶應自行辦理事項，惟目前由中央補助施工，政府爲期提升本市用戶接管普及率、改善居家環境衛生減少污染，故仍請配合騰出施工空間後，其餘由政府免費代爲施工。另因增建部分多屬側後巷（防火間隔）違建，故無相關補償依據，尙祈見諒。</p> <p>二、有關貴席質詢澄清湖招商入駐活絡及濕地公園規劃等事項，案經函轉台灣自來水股份有限公司第七區管理處（以下簡稱自來水公司）復以：</p> <p>自來水公司現正積極規劃澄清湖淡水館整建後三樓物產館及迎花架二處招商入駐事宜，至於園區其他空間，也將持續研擬適當活動活絡觀光，惟是否入駐，最後仍須由廠商評估。另關於烏松濕地部分，目前濕地全天候開放民衆遊憩，並不因澄清湖休園而影響民衆使用。</p>
--	--	--	---

高雄市議會第 2 屆第 5 次定期大會農林部門業務質詢議員質詢事項答復表 (106.5.9 高市府農秘字第 10631202600 號函復)				
質詢日期	議員姓名	質詢事項	主辦機關 (協辦機關)	辦理情形
106.4.6	鄭議員新助	<p>一、本市蜂蜜品質優良，對於蜂產業，市府如何輔導？</p> <p>二、菜金菜土，農民可憐！農業局是否有對策協助農民？</p> <p>三、農業人口老化，導致青年不想返鄉，市府如何鼓勵青年返鄉，提供哪些輔導措施？</p>	農業局	<p>一、本市蜂蜜品質優良，對於蜂產業，市府如何輔導案：</p> <p>(一)高雄市蜂蜜品質優良，享譽全國，每年國產龍眼蜂蜜評鑑堪稱是高雄市養蜂產業的年度盛事，包含岡山、阿蓮、田寮、橋頭、大樹、內門及杉林等區共襄盛舉。市府更於民國 100 年輔導阿蓮區農會成立蜂蜜分裝場並通過 HACCP 及 ISO22000 國際認證，讓本市獲獎評鑑蜂蜜能在符合衛生安全標準下採公開化、透明化分裝，杜絕參偽的可能性；並自組追溯系統，透過瓶身的「國產蜂產品證明標章」，讓每一瓶評鑑蜜都能追溯至生產源頭，參與評鑑的對象皆需向農糧署申請完成農產品生產追溯 QR code，消費者可以自行透過 QR code 追溯生產者以及產品產地來源，不僅能強化生產者對於自身產品</p>

				<p>之安全責任，更能提升消費者對蜂蜜產品之信任度。</p> <p>(二)為增進本市龍眼蜂蜜品質及確保食品安全，每罐評鑑蜜均經過 CNS 1305 國家標準、抗生素及農藥殘留等多項檢驗，且為接軌南向市場，市府於 103 年 4 月輔導本市評鑑蜜取得清真（HALAL）認證，有助於本市龍眼蜂蜜行銷國際。</p> <p>(三)除建立優良安全蜂蜜品質規範，市府農業局為蜂蜜產業，輔導本轄農會辦理「大崗山龍眼蜂蜜文化節」，至今已逾 15 屆，活動將大崗山龍眼蜂蜜及農特產品結合產業文化、觀光、大崗山休閒園區、地區人文生態與自然景觀等在地產業特性，規劃動態、靜態活動，以活潑、創新為主要設計內容，帶動地方產業發展，也提供消費者購買的去處。</p> <p>二、菜金菜土，農民可憐！農業局是否有對策協助農民案：</p> <p>(一)為穩定市場價格，增加市場供給，市府農業局配合行政院農業委員會</p>
--	--	--	--	---

輔導梓官區農會辦理滾動式倉儲，並輔導農會以契作方式向農民保證收購，有 150 公噸之調節量（約已佔台灣 1/10），上年度約收購 300 公噸，目前倉儲量逾 600 公噸；並輔導產銷通路，與團膳及食品加工廠簽約生產水餃等，以確保通路，穩定菜價；未來農委會針對高麗菜、結球白菜等倉貯量提高至 3,000 公噸，並增加胡蘿蔔等根莖類品項 600 公噸，滾動式倉貯冷藏庫面積 5 年內再增加 2,500 坪。

(二)為協助農民產銷，市府農業局協助地區小農，在本市盛產期於官網上成立「高雄一日農夫採菜去」專區，協助高麗菜農完成採收與販售，民衆反應熱烈，只要上網，就能找到開放的菜園訊息。藉由「一日農夫」體驗，帶動遊客深入農村，提高經濟活力，也達到舒緩農村缺工，在蔬果盛產時期，幫助農民減省僱工採收的成本，同時創造都市人體驗親手收穫蔬果的樂

				<p>趣，成為親近農村田園環境，體驗從產地到餐桌的食農教育。</p> <p>三、農業人口老化，導致青年不想返鄉，市府如何鼓勵青年返鄉，提供哪些輔導措施案：</p> <p>為協助返鄉青年農民，本府輔導措施如下：</p> <p>(一)強化農業青年軟實力提升方案：</p> <p>1.市府針對農民需求辦理各系列之教育訓練、輔導計畫，訓練包含品牌行銷、企業管理、國際農業趨勢等課程，提升青年農民具備國際競爭力之實際從農能力，每年度辦理的「型農培訓班」，更朝向溝通技巧、美感建立、創意啟發以及企業經營管理等四大面向來規劃，以強化跨產業合作所需的知識與技能外，並透過培訓的過程，讓小農肯定自己，展現出屬於型農的驕傲與風采。</p> <p>在生產技術面上，協助推薦至各區改良場參加農民學院，提供想從事農業的新進農</p>
--	--	--	--	---

民獲得農業基本知識與技術，主要包含農業田間實作、病蟲害管理、有機農業輔導…等，讓青年農業工作者能具備基本農業生產能力及農場經營的概念，以培育具備專業技術與實作兼備能力的青年農民。

2.定期舉辦「南方農業論壇」之大型論壇，除能讓農業青年能更多元化吸收新知識，掌握農業相關脈動，更能在論壇中提供施政相關建言供作行政部門未來施政之參探。

(二)協助提供返鄉從農的青年農民資金需求：

為鼓勵青年投入農業經營，已結合中央推動針對 20 歲至 45 歲有意返鄉從農的青年提供「青年從農創業貸款」年息 1.5%，貸款額度最高 500 萬元，支應青年從農所需低利資金，有意從農之青年可向各農漁會洽辦。

「青年從農創業貸款」提供青年從事農業所需資本支出及週轉金，如

				<p>：購買農用資材、農業設備及興建溫室等用途均涵蓋在內，最高貸款額度可達 500 萬元；若借款人擔保能力不足，可由貸款經辦機構協助送請農業信用保證基金提供保證以增強其受信能力，協助農業青年資金取得。</p> <p>(三)協助提供相關生產輔導計畫補助： 青年農民加入農民團體及產銷班組織，如有生產設備或共同使用之設施需求可依據本府農業局公告「高雄市各類農業補助申請及核發辦法」，申請計畫補助以協助降低生產成本與增加農業經營效率。</p>
--	--	--	--	--

高雄市議會第 2 屆第 5 次定期大會農林部門業務質詢議員質詢事項答復表 （106.5.9 高市府農秘字第 10631202600 號函復）				
質詢日期	議員姓名	質詢事項	主辦機關 (協辦機關)	辦理情形
106.4.6	陳議員信瑜	一、本市捕犬和救援車輛目前數量與運作情形如何？ 二、市政會議指示加強流浪犬認養媒合與轉職訓練，今年可否開辦新的轉職機制？ 三、公立收容所達收容上限後是否續收？高市是否會爆發收容所內動物集體感染？收容所獸醫師人力不足，應讓獸醫專職照顧動物，	農業局	一、本市捕犬和救援車輛目前數量與運作情形如何案：目前本市收容管制暨犬貓急難救援隊共配置流浪犬貓管制車 6 輛，犬貓緊急救援車 2 輛，必要時流浪犬貓管制車輛會支援救援勤務。 二、市政會議指示加強流浪犬認養媒合與轉職訓練，今年可否開辦新的轉職機制案：該處除了持續推動成效不錯的校園犬與搜救犬阿勇計畫，也將著手規劃警安犬與巡守犬，希望能藉由與警察局及民政局合作推動各派出所認養警安犬及各村裏辦公室的巡守犬。 三、公立收容所達收容上限後是否續收？高市是否會爆發收容所內動物集體感染？收容所獸醫師人力不足，應讓獸醫專職照顧動物？以約聘行政人力專責行政案： (一)目前本市 2 公立收容園區均於接待櫃台處公告每日園區收容數量，超

		<p>以約聘行政人力專責行政。</p> <p>四、降低收容所動物死亡率與應加強收容所醫療經費與飼主責任。</p> <p>五、本市動物保護自治條例應比照野保自治條例修法，對於虐待動物之民衆不經勸導直接開罰。</p>		<p>過收容臨界值將不再受理民衆不擬續養之家犬及民衆捕捉送交之犬貓，但仍持續辦理 1999 專線通報之救援及管制案件。</p> <p>(二)本市 2 公立收容園區於犬貓進場時，於動物健康狀況許可下，均會施打犬 7 合 1 疫苗及狂犬病疫苗，貓 3 合 1 疫苗及狂犬病疫苗，以防止傳染病在收容園區內發生。</p> <p>(三)本市動物保護處除調配現有獸醫師人力，並已委託民間獸醫師進駐，以提升收容動物醫療照護人力；俟「動物管制暨犬貓緊急救援人力自聘案」施行後將再研議調整園區獸醫師行政業務量，以發揮專業。</p> <p>四、降低動物死亡率與應加強收容所醫療經費與飼主責任。</p> <p>(一)降低死亡率、提高認養率與加強收容所醫療：</p> <p>1.落實疫苗注射及投藥：</p> <p>本市公立收容所進場之犬隻只要符合施打疫苗之月齡，均會給予「犬重要傳染病疫</p>
--	--	--	--	---

苗」犬 6 合 1（含狂犬病）疫苗，或幼犬 2 合 1 疫苗，貓則給予貓 3 合 1 疫苗，以有效降低傳染疾病的發生及臨床症狀，對防疫及動物福利多有助益；進場動物給予驅外寄生蟲滴劑，並於休園時全場消毒，以降低死亡率。

2.增加醫療人力：

除調配現有獸醫師人力，並已委託民間獸醫師進駐，以提升收容動物醫療照護人力。

3.推廣認養：

(1)積極配合辦理各項認領養活動，並持續推動校園友善犬、消防搜救犬（阿勇計畫）、伴讀犬及社區守衛犬、「寵物認養公益櫥窗」等流浪犬認養計畫。

(2)「寵物認養公益櫥窗計畫」自 104 年 10 月推行迄今，與轄內 12 家業者配合推廣流浪犬認養，認養犬隻超過 150 隻，認養率達 9 成

以上，頗受各界好評。

(二)加強飼主責任：

1.降低費用減輕飼主負擔、廣設寵物登記站以提高寵物登記便利性

(1)本局動保處業依「寵物登記管理及營利性寵物繁殖買賣或寄養業管理收費標準」簽核寵物登記、植入晶片優惠，以鼓勵民衆犬貓寵物登記。

(2)本市目前有 186 家寵物登記站，受理民衆飼養犬貓辦理晶片植入與寵物登記；本局動保處每年另於偏鄉地區辦理 100 場次以上之晶片植入與寵物登記植入晶片及狂犬病疫苗注射活動，以加強整體飼主責任。

2.加強寵物登記查核

持續不定期於本市都會型公園、綠地及廣場民衆遛狗較多區域辦理寵物登記查核作業；並於偏鄉辦理相關疫苗注射活動，同

				<p>時辦理犬隻查核及加強宣傳。</p> <p>五、本市動物保護自治條例應比照野保自治條例修法，對於虐待動物之民衆不經勸導直接開罰案：該處對虐待動物之案件均依動保法規定，並無勸導即依事實予以處罰。</p>
--	--	--	--	--

高雄市議會第 2 屆第 5 次定期大會農林部門業務質詢議員質詢事項答復表

(106.5.9 高市府農秘字第 10631202600 號函復)

質詢日期	議員姓名	質詢事項	主辦機關 (協辦機關)	辦理情形
106.4.6	張議員文瑞	合併後，農業局對農產品推廣的成果有目共睹，但好景不在，現在番石榴和香蕉即將步入盛產，價格也漸漸低廉，農業局有何因應對策？	農業局	<p>一、番石榴的產銷情形本府農業局也一直在關注，這幾年更積極拓展番石榴外銷市場，從 3 月底開始短短二週已出口超過 100 噸的番石榴，包含新加坡、香港、加拿大及杜拜等國家，爾後將再持續出口番石榴以消滅國內市場壓力。</p> <p>二、在番石榴盛產期辦理試吃品嚐活動，於農業局經營之高雄物產館（蓮潭旗艦店、高雄郵局店、台中店）辦理番石榴試吃促銷，鼓勵民衆多多食用在地當季水果，以帶動民衆消費買氣。</p> <p>三、規劃一日農夫番石榴採果行程，藉由旅遊行程規劃將民衆帶入產區，自己動手採摘芭樂，體驗採果樂趣，品味農家小吃，透過觀光遊程帶動農村經濟。</p> <p>四、開發農產加工品，協助農民於生產過剩產銷失衡期間，收購加工，以穩定市場價格，並延長農產品保存期限，增加產品附加價值。目前番石榴加工品除</p>

				<p>果乾外，去年業已輔導燕巢區農會與在地店家合作開發芭樂蛋糕，另亦輔導型農開發芭樂果汁，滿足消費者多元化需求。</p>
--	--	--	--	--

高雄市議會第 2 屆第 5 次定期大會農林部門業務質詢議員質詢事項答復表

(106.5.16 高市府水利字第 10633068000 號函復)

質詢日期	議員姓名	質詢事項	主辦機關 (協辦機關)	辦理情形
106.4.6	張議員文瑞	<p>一、自來水普及率問題？田寮、阿蓮水質不好水壓又低，南化水庫有管線路過田寮，為何回寮地區還是無自來水使用？是否可讓田寮地區居民使用南化水庫的水？自來水管線最容易被挖破，施工過程標示不清施工不確實，請自來水公司檢討。</p> <p>二、二仁溪疏濬目前的進度？</p>	水利局	<p>一、有關自來水相關問題，案經函轉台灣自來水股份有限公司第七區管理處（以下簡稱自來水公司）復以：</p> <p>(一) 105 年 9 月梅姬颱風造成嶺口淨水場原水管線過旗山溪 1350 水管橋橋墩受損（一墩沖毀），於今年度 2 月嶺口場停止出水，辦理橋墩修復工程，目前修復期間改由坪頂淨水場支援供水，造成田寮、阿蓮水壓相較稍不穩定，而該工程即將於 5 月中旬完工，屆時將回復原供水模式。</p> <p>(二) 南化水庫水源並非常態支援高雄，目前在汛期期間為因應高屏溪原水高濁度，經由南化聯通管送至坪頂淨水場取代高屏溪原水。</p> <p>(三) 經查田寮地區目前尚未接獲無自來水案件申請，若有申請需求，請依無自來水地區供水改善計畫自來水延管工程及</p>

				<p>管考作業要點提出申請。</p> <p>(四)避免被挖破管依工程契約規範埋設頂深規定人行道下不得少於 50CM、巷道不得少於 70CM、慢車道或次要公路不得少於 100CM，另管頂 40CM 至 60CM 放置警示帶。</p> <p>二、有關二仁溪疏濬進度問題，敬復如下：</p> <p>二仁溪屬中央管河川，由經濟部水利署第六河川局維管，經電洽，該局 106 年度規劃辦理崇德橋上下游、德和橋上下游及石安橋上下游等三區各 5 萬方，合計 15 萬方土石疏濬工作，至 106 年 5 月 10 日，已完成崇德橋段 5 萬方及德和橋段 3 萬 5,000 方。</p>
--	--	--	--	--

農林部門業務質詢及答復（何權峰）

高雄市議會第 2 屆第 5 次定期大會農林部門業務質詢議員質詢事項答復表 (106.5.9 高市府農秘字第 10631202600 號函復)				
質詢日期	議員姓名	質詢事項	主辦機關 (協辦機關)	辦理情形
106.4.6	何議員權峰	高雄果菜市場計畫案，相關變更應予說明。	農業局	<p>一、高雄果菜批發市場因市場老舊造成空間不足，又因緊鄰寶珠溝每逢豪雨易淹水，為因應都市發展需求，本府計畫規劃設計容量超過 6 萬噸之滯洪池，改善寶珠溝周邊淹水問題；開闢十全路連通覺民路道路，將可以紓解十全路、九如路、建工路及建國路之交通流量，改善周邊交通環境。</p> <p>二、本案其主要政策方向均未改變，仍將以打過十全路，開闢滯洪池，增設停車空間及市場改善為主要項目，將於預定期程內進行。</p>

農林部門業務質詢及答復（李喬如）

高雄市議會第 2 屆第 5 次定期大會農林部門業務質詢議員質詢事項答復表 （106.5.9 高市府農秘字第 10631202600 號函復）				
質詢日期	議員姓名	質詢事項	主辦機關 (協辦機關)	辦理情形
106.4.6	李議員喬如	如何為市民食品安全蔬果農藥殘留把關？市府應把關要求所有進入高雄市的農產品通過產銷履歷驗證。	農業局	一、有關蔬果農藥殘留管制由農業局配合行政院農業委員會農糧署辦理田間、集貨場及行口蔬果之採樣送驗工作，並對於各重點區域及重點作物加強抽驗，一經發現蔬果含農藥超出標準立即通知農民延後採收，而若含有未登記可使用的該作物用藥則通知不准上市，須通過複驗才可以上市，另違反規定之農戶依農藥管理法第 53 條規定處以新臺幣 1 萬 5 千元以上 15 萬元以下罰鍰。 二、輔導農會及合作社設置「蔬果農藥殘留生化檢驗站」共 17 站，辦理轄內供貨農產品之農藥殘留檢驗。另外，輔導批發市場設置「蔬果農藥殘留生化檢驗站」共 5 站（鳳山、燕巢、大社、路竹、高雄），辦理全國各地進場果菜農藥殘留檢驗作業，建立抽驗制度並促使供應單位農民遵守安全使用農藥規範，以維護消費者食用安全。

三、105 年共抽驗蔬菜及水果共 2,055 件（含投入公務資源，自籌經費，委託國立成功大學協助高雄農民檢驗農產品農藥殘留 400 件，遠遠超出農委會核定 800 件之檢驗數量，占全國總抽驗件數百分之二十，檢驗量能為全國之冠。批發市場生化檢驗站抽驗部分去年共計抽驗 32,047 件，合格 31,863 件，合格率 99.43%。農會、合作社生化檢驗站共計抽驗 23,477 件，合格 23,492 件，合格率 99.9% 不合格依各批發市場殘留檢驗處理要點執行後續事宜。

四、農業局自 101 年起投入公務預算積極輔導產銷履歷驗證，目前已有 782 戶通過產銷履歷，面積達 1,327 公頃，通過戶數為全國第一，與 99 年 139 戶人數成長 5 倍，通過驗證的品項包含稻米、紅黃豆、毛豆、番茄、花椰菜、敏豆、荔枝、芭樂、鳳梨及棗子等多種作物，本（106）年將持續投入輔導更多農戶及產品通過產銷履歷，讓高雄市民能有更多農產品可以選擇。民衆於選購食材時可選擇貼有產銷履歷

				標章之農產品，確保食材的來源及安全。
--	--	--	--	--------------------

高雄市議會第 2 屆第 5 次定期大會農林部門業務質詢議員質詢事項答復表

(106.5.12 高市府水營字第 10632907900 號函復)

質詢日期	議員姓名	質詢事項	主辦機關 (協辦機關)	辦理情形
106.4.6	劉議員德林	鳳山污水處理再生水廠正施作，將來會提供工業大廠多少水量？會提供經濟效益多少？每度再生水收取多少錢？再生水水費是地方收取嗎？收取的費用希望能提供地方使用，請水利局跟中央爭取。鳳山溪家庭污水與一般雨水總共有多少噸？上游截流總處理污水量幾噸？處理完之後流向？放流到鳳山溪放流量？整體能回流乘載量多大？曹公圳預期能放流多少量？是否有檢測水量是否足夠？請再檢	水利局	鳳山溪再生水廠預定 107 年 8 月完成第一期興建工程，預計供應臨海工業區每日 25,000 立方公尺的再生水量，並於 108 年 8 月擴大至每日供應 45,000 立方公尺再生水量。 再生水水費係由經濟部工業局向臨海工業區內廠商代收，並將收取經費匯入本府指定專戶。而再生水售水費為 18.8 元/度，扣除需支付廠商再生水營運成本 16.6 元/度，故實際再生水可淨收 2.2 元/度，相關收益將由本局與營建署協商後續使用方式，本局亦會積極爭取投入本市再生水或污水廠相關建設。 鳳山溪污水處理廠目前處理水量約為每日 90,000 立方公尺，生活污水總量約為每日 35,000 立方公尺，其餘 55,000 立方公尺為鳳山溪上游截流量，經處理放流水每日約 20,000 立方公尺供應大東公園（曹公圳流域）及保安濕地公園作為濕地補注用水，其餘每日約 70,000 立方公尺排放至鳳山溪。針對曹公圳全期規劃水量為每日 12,000 立方公尺，並配合鳳山

		<p>討。鳳山溪未來疏濬部分、曹公圳、奎埔大排今年度有何計畫？請書面答覆議員。</p>	<p>溪污水廠內既有泵浦，確能提供足量供水無虞。 有關鳳山溪定期疏濬作業，本局已發包「106 年度鳳山等 7 區區域排水清疏及維護工程（開口契約）」等標案，預定清疏鳳山溪與奎埔排水長度 5,403m、管道整理 928 畝及土方清運 6,163m³，另近期曹公圳第 6 期工程完成後，本局暫無相關工程規畫。</p>
--	--	---	---

高雄市議會第 2 屆第 5 次定期大會農林部門業務質詢議員質詢事項答復表

(106.5.12 高市府水區字第 10632720900 號函復)

質詢日期	議員姓名	質詢事項	主辦機關 (協辦機關)	辦理情形
106.4.6	邱議員俊憲	<p>一、水利局前瞻計畫推動提出哪些方案來使高雄水利整治更好，也要考量後續的維護，如何規劃？經費大約多少？內容提供給議員。（區域排水科）</p> <p>二、自來水普及問題？新接用戶負擔經費過高，可否請水公司放寬標準多加補助新裝用戶？澄清湖是未來黃綠會經過的景點</p>	水利局	<p>水利局前瞻計畫推動提出哪些方案，來使高雄水利整治更好，也要考量後續的維護，如何規劃？經費大約多少？（區域排水科）</p> <p>一、行政院正推動「前瞻基礎建設計畫」，本府在「水環境建設」項下「全國水環境改善計畫」、「縣市管河川及區域排水整體改善計畫」及「再生水工程」各子計畫內提出建議方案。</p> <p>二、有關「全國水環境改善計畫」本府已先行規劃預計提報後勁溪水環境改善計畫、寶珠溝水環境改善計畫、民生大排水環境改善計畫、茄荳海岸水環境改善計畫、旗津海岸水環境改善計畫、鳳山溪（含前鎮河）水環境改善計畫、林園海岸水環境改善計畫、大樹區統坑溝（佛陀紀念館旁）水環境改善計畫、典寶溪上游水土保持水環境改善計畫及鹽水港溪水環境改善計畫等 10 案，預算經費為 40.221 億元，</p>

，這麼大區域如何發展觀光？如何改善園區內部硬體軟體？會後邀約議員研擬後門的整理。（水利行政科轉自來水公司）

另有「縣市管河川及區域排水整體改善計畫」預計提報筆秀排水整治工程（第二期）、美濃竹子門排水改善工程（第二期）等共 133 案，預算經費約為 86 億元。

三、本府為紓緩水資源開發壓力，滿足臨海工業區內廠商之用水需求，除依據公共污水處理廠放流水回收再利用示範推動方案規劃臨海污水處理廠建置外，並興建一座再生水廠及輸配水管線，另考量臨海污水區之污水用戶接管時程不及因應臨海污水處理廠及再生水廠之運轉時程，特自高雄污水區設置取水管線。故於「再生水工程」項下提報本市臨海案取水管線 7.62 億元。

四、另後續維護乙節本府水利局亦有專責維護單位，進行工程之後續維護管理事宜，目前相關水利設施維護費用已有編列 2.58 億元，進行例行性維護，考量未來核定相關計畫，本府將再籌編適當之維護費用。

自來水普及問題？新接用戶負擔經費過高，可否請水公司放寬標準多加補助新裝用戶？澄

清湖是未來黃線會經過的景點，這麼大區域如何發展觀光？如何改善園區內部硬體軟體？會後邀約議員研擬後門的整理。（水利行政科轉自來水公司）

有關貴席質詢自來水普及等問題，案經函轉台灣自來水股份有限公司第七區管理處（以下簡稱自來水公司）復以：

一、申裝自來水部份：

本公司新接自來水之收費，係依經濟部 94 年 5 月 11 日經授水字第 09420231320 號函准公告實施之『用戶進水管新裝工程費統一收費標準表』辦理，並依據路權單位之路面修護規定，依實際路修面積收取路面修護費。

另為提升偏遠地區民衆接水意願，維護民衆用水品質，並考量低收入戶或中低收入戶之經濟弱勢民衆無力負擔用戶設備外線接水工程費用，經濟部水利署持續推動「自來水用戶設備外線補助辦法」補助用戶設備外線，補助對象以『量水器口徑在二十五毫米（含）以下之用戶為限，其補助之費用最高不得超過總額之三分之二，且不得逾新臺幣十五萬元

。』民衆可多加利用政府補助，申裝自來水。

二、澄清湖園區部份：

(一)如何發展觀光：

1.靜態活動區：為維護湖岸際周邊自然景環境，本觀光區沿湖岸四周僅提供公有限度之靜態活動使用，並配合現有之觀光主體細分為各小分區，如環境教育園區、花卉觀賞區（幸福花園）、植物觀賞區、聽鳥區、散步休憩區、鐘樓區、螢火蟲區、國軍鐘靈塔區、中興塔眺望區及蔣公行館保護區。

2.動態活動區：為滿足遊客體能活動之需求，且不影響湖岸四周之寧靜，本觀光區於湖岸外圍將劃定動態活動區，提供一系列之動態活動，如動態之親子遊樂區、兒童遊憩區、民俗活動區、野外健身活動場及滑溜遊憩區。

(二)如何改善園區內部硬體軟體：

1.動態之親子遊樂區：
攀岩設備、射箭場、

				<p>划船場等。</p> <p>2.利用現有幸福花園， 打造婚紗攝影場地， 以吸引更多新人及遊客入園。</p> <p>3.淡水館整修為一樓遊 客服務中心、二樓為 自來水文物史料館、 三樓將招商為物產館 。</p>
--	--	--	--	--

農林部門業務質詢及答復（李順進）

高雄市議會第2屆第5次定期大會農林部門業務質詢議員質詢事項答復表 （106.5.24 高市府水利字第 10633292400 號函復）				
質詢日期	議員姓名	質詢事項	主辦機關 (協辦機關)	辦理情形
106.4.6	李議員順進	一、近年來自來水普及率？水質淨化目前進度？無自來水地區輔導補助接管改善人民水的品質。 二、屋後溝接管的進度如何？民眾要如何配合？處理廠還沒完成部分污水下水道今後將如何做？ 期程？	水利局	一、有關自來水相關問題，已函文自來水公司，俟該公司回復後另案函復貴席。 二、有關屋後溝接管等相關問題，敬復如下： 為下水道維護管理施工空間，後巷雙側排水最小需80公分寬度，單側排水最小需75公分寬度。在施工前將邀請民眾舉辦裏說明會，宣導民眾配合事項。配合項目如下： (一)側後巷（或防火間隔） 如因增建物阻礙施工時，住戶應配合自行拆除，後巷雙側排水最小需80公分寬度，單側排水最小需75公分寬度以上，俾利施工及日後維護。拆除後，依時程排定接管，接管後不得回復增建物。 (二)側後巷（或防火間隔） 如因增建物阻礙施工，住戶不配合自行拆除時，本局目前已著手推動強制辦理，將採逐區舉行說明會並限期一個月內由民眾自行拆除違建

				<p>物，若逾期限，將移請達建拆除大隊辦理拆除，以利施工。</p> <p>(三)依下水道用戶排水設備標準第 29 條規定，本局將輔導住戶將原設置之化糞池或建築物污水處理設施予以填除或拆除，請住戶配合辦理。</p> <p>臨海污水區包含部分小港區、前鎮區、林園區，分五期實施，預計民國 127 年完成。目前已完成第一期，第二期實施中，已完成中林路污水主幹管，立群路、沿海路污水次幹管及分支管，臨海污水廠興建工程因配合中央推動水再生政策，該污水廠刻正辦理規劃中，預計民國 110 年上旬開始營運。有關污水下水道建設將配合分期實施計畫期程推動。</p>
--	--	--	--	---

農林部門業務質詢及答復（李順進）

高雄市議會第2屆第5次定期大會農林部門業務質詢議員質詢事項答復表 （106.6.6 高市府水利字第 10633528900 號函復）				
質詢日期	議員姓名	質詢事項	主辦機關 (協辦機關)	辦理情形
106.4.6	李議員順進	近年來自來水普及率？水質淨化目前進度？無自來水地區輔導補助接管改善人民水的品質。	水利局	有關自來水普及率、水質淨化目前進度及無自來水地區輔導補助接管等問題，案經函轉台灣自來水股份有限公司第七區管理處（以下簡稱自來水公司）復以： <ul style="list-style-type: none"> 一、依據自來水公司 105 年 12 月份半年報統計資料顯示，高雄市地區供水普及率為 95.84%。 二、有關水質淨化目前進度部分： <ul style="list-style-type: none"> (一)用戶端部分：本處定期至用戶端採集自來水檢驗，於 106 年全年度檢測總計水樣達 3,816 件，檢驗水樣數均超出原計劃應檢測數量，檢驗項目：大腸桿菌群、總菌落數、濁度、色度及臭度，依供水系統人口數統計資料規劃用戶自來水採樣，顯示本處針對用戶端水質管理相當嚴謹，可有效掌握水質資訊，以確保供水水質安全。 (二)於淨水場部分：給水廠每日辦理轄內各淨水場

水質檢驗，106 年全年度由本處水質課辦理場內原水、沉澱水、過濾水、清水、配水及廢水單元之水質檢驗數高達 12,000 件以上。且於各淨水單元設置線上監測水質儀器，可以即時瞭解水質情況。

目前各淨水場出場清水水質均符合國家法規規定（飲用水水質標準）。106 年各水場水質於經環保局檢驗結果，均符合「飲用水水質標準」。另自來水公司近期依總管理處指示，針對非屬該公司管理之簡易自來水系統提供免費代驗水質服務，服務對象：「供水戶數 \geq 20 戶，且未曾檢測者」，檢測結果均已函送主管機關參考。

三、有關無自來水地區輔導補助接管部分：

有關無自來水管線地區，該公司近年積極配合經濟部水利署執行「無自來水地區供水改善計畫」配合鄉鎮村裏辦理會勘，提報經濟部無自來水地區延管工程評比，申請政府補助埋設自來水管線，改善居民用水環境。

另為提升偏遠地區民衆接

				<p>水意願，維護民衆用水品質，並考量低收入戶或中低收入戶之經濟弱勢民衆無力負擔用戶設備外線接水工程費用，經濟部水利署持續推動「自來水用戶設備外線補助辦法」補助用戶設備外線，補助對象以『量水器口徑在二十五毫米（含）以下之用戶爲限，其補助之費用最高不得超過總額之三分之二，且不得逾新臺幣十五萬元。』民衆可多加利用政府補助，申裝自來水。</p>
--	--	--	--	--

農林部門業務質詢及答復（羅鼎城）

高雄市議會第 2 屆第 5 次定期大會農林部門業務質詢議員質詢事項答復表

(106.6.1 高市府水汙二字第 10633383200 號函復)

質詢日期	議員姓名	質詢事項	主辦機關 (協辦機關)	辦理情形
106.4.6	羅議員鼎城	目前用戶接管遇到最大的困難點？處理後巷的程式？違建部分如何處理？如何確保建築物結構本體的安全？（污水二科）	水利局	<p>一、目前用戶接管遇到最大的困難點為區域內建築物大多屬舊式住宅，其汙廢水出水口均排至側後巷（防火間隔），惟該巷弄大多佈滿障礙物或寬度狹窄，施工空間不足無法進入施工，造成用戶接管區域零散，無法達到整體改善環境目的。</p> <p>二、為達到上述改善環境目的，本局於 103 年 12 月底起，針對出水口位於側後巷且因增建物導致施工寬度不足住戶辦理強制接管作業，該流程如下：</p> <p>(一)施工前辦理接管說明會宣導民衆自行拆除至規定寬度，「雙側排水 80 公分/單側排水 75cm」以上。</p> <p>(二)開工後無法配合施工辦理者，分區製作清冊並發文公告自行拆除限期。</p> <p>(三)期限內未拆除者，現地辦理會勘釐清原因，如無特殊原因者，移送拆除大隊，並擇期會同確</p>

				<p>認拆除範圍及改善期限。</p> <p>(四)改善期限內住戶仍未拆除，由工務局拆除大隊執行違建拆除作業。</p> <p>(五)巷寬淨空後排定期程辦理用戶接管，另於公告自行拆除限期完成者，本局優先排定期程配合接管。</p> <p>三、針對後巷結構安全部分，因牽涉結構變更，建議於拆除線內側增設一完整構架（RC 或鋼骨）以便傳遞載重（含地震力）。由於增建物拆除牽涉私領域，如住戶對於增建物拆除有結構疑慮者，須由住戶自行委託結構專業技師進行安全評估，本局可協助提供專業技師公會聯繫方式。</p>
--	--	--	--	--

高雄市議會第2屆第5次定期大會農林部門業務質詢議員質詢事項答復表
 (106.4.28 高市府海二字第 10631041600 號函復)

質詢日期	議員姓名	質詢事項	主辦機關 (協辦機關)	辦理情形
106.4.12 (書面質詢)	曾議員麗燕	藍色公路資訊應和觀光局整合 一、民衆反映「藍色公路」觀光為何在觀光局找不到，要到海洋局才能找到資訊。 二、參閱新加坡例子，以藍色公路帶動城市開發，讓人有得玩、有得住、有得吃，相對高雄的規劃在哪裡？	海洋局	一、本市藍色公路資訊目前在觀光局網頁路徑：觀光局//高雄旅遊網//交通百寶箱//休閒體驗//藍色公路（連結資訊： http://khh.travel/Article.aspx?a=2064&l=1 ）即可查詢相關資訊。 二、為整合串聯高屏小琉球漁港資源及本市沿海具漁村文化之特殊亮點觀光資源，本局近期協助業者推廣 (1) 鳳鼻頭漁港至小琉球 (2) 高雄港至蚵子寮漁港 2 條藍色公路航線遊程，並由旅行業者以包船方式經營，提供民衆體驗海上休閒遊憩活動及陸上漁鄉旅遊機會，並結合地方產業配合節慶活動及一日漁夫體驗陸上行程，吸引國內外觀光客到漁鄉觀光旅遊。
106.4.12 (書面質詢)	曾議員麗燕	郵輪業務污染問題的因應方式是否有配套？	海洋局	一、本府海洋局將就郵輪污水排放港區作為未來稽查重點項目。 二、另本府海洋局將行文至臺

		<p>郵輪像一座漂浮的城市，會產生大量污染物，例如引擎排放的有毒廢氣，還有主要由洗手間排出的所謂「黑水」(Blackwater)，它會傳染疾病，破壞海洋生態。海洋局有因應的方式嗎？</p>		<p>灣港務股份有限公司高雄港務分公司，請該分公司加強對郵輪航商宣導所屬郵輪污水不得隨意排放及查察；臺灣港務股份有限公司高雄港務分公司要求停泊在高雄商港之船舶，其船上廢油水要交由經行政院環境保護署核可之清除處理業者收受處理，至於船上生活廢水，除船上備有污水處理系統（船籍國主管單位認證）以外不得排放。</p>
<p>106.4.12 (書面質詢)</p>	<p>曾議員麗燕</p>	<p>娛樂漁船和船筏是否有整體的行銷與規劃</p> <p>一、娛樂漁船現在大多數做的都是海釣客，沒有太多設備，有的午餐只提供泡麵和熱水。</p> <p>二、宜蘭、基隆、新北市的娛樂漁船數目前遠高於高雄，海</p>	<p>海 洋 局</p>	<p>一、本府海洋局為推動本市娛樂漁業發展，輔導漁民轉營娛樂漁業，緩解漁業資源枯竭，於 102 年 1 月 3 日特制定公告「高雄市舢舨漁筏兼營娛樂漁業管理自治條例」。</p> <p>二、為使傳統漁業轉型成休閒漁業，自 103 年起持續推動在地休閒漁業活動，輔導高雄市娛樂漁船推出遊高雄港、搭船出海海釣及二仁溪生態旅遊 3 種好玩的遊程。</p> <p>三、有關搭乘娛樂漁船享受海釣活動，有分初級班的體驗航程，由船主準備釣具乘船去高雄外海，船主教導拋餌動作，會因漁季的</p>

		<p>洋局如何推廣？</p> <p>三、許多立案的高雄娛樂漁船根本沒有行銷，連FB也沒有，高雄市政府海洋局應該整合資訊，做出行銷、提升能見度。</p>		<p>不同釣到不同的魚種，例如可釣到白帶魚及鯖魚等。</p> <p>四、至於二仁溪行程，適合民眾搭船體驗生態旅遊，輔導本市茄苳舢舨協會推出二仁溪生態旅遊遊程，民眾可乘坐娛樂漁船白砂崙1號漁筏，進行漁家樂及生態導覽體驗，不僅可以看到紅樹林彈塗魚、招潮蟹，還可以在濕地賞鳥看到大白鷺等野鳥，值得民眾親自前往體驗。</p> <p>五、高雄市茄苳舢舨協會FB網址：https://zh-tw.facebook.com/CiedingSamfar/即可查詢相關資訊。</p>
--	--	---	--	--