

四、高雄市立空中大學業務報告

日期：101 年 10 月 3 日

報告人：校長 張 惠 博

壹、前言

敬愛的 許議長、蔡副議長、各位議員女士、先生：

欣逢 貴會第 1 屆第 4 次定期大會開議，惠博謹代表本校前來報告本校工作概況及校務發展情形；承蒙 議長、副議長及各位議員女士、先生對本校各項工作持續的支持與指導，校務方能順利推展，謹代表本校師生同仁敬致最誠摯的感謝。

惠博自 8 月 1 日接任市立空大第 5 任校長，意欲將累積多年的教育實務經驗，在高空大繼續奉獻。今謹就「實用取向的幸福大學」治校理念及未來的發展重點提出報告，誠盼各位議員惠予支持與指教。

貳、實用取向的幸福大學

惠博將以「蛻變、創新、多元、合作、服務」為校務治理的核心概念，並以生命力的領導，引領空大邁向嶄新的階段。此外，亦將藉由空大的平台，協助建立城市智庫，冀望高雄市能躋身為國際級城市。尤其，2010 年合併成為大高雄市後，市府團隊正有效整合高雄市與原高雄縣的寶貴資源，加速蛻變成爲一兼具都會魅力與山野風情的好城市，市立空大會把這個契機，跟上進步的脈動。

融合長期紮實的學習歷程與校務治理經驗，並基於高雄市空大的發展歷史、現況以及未來發展之理解，提出若干策略與做法如后：

一、發展具特色的六個學系

熟悉各項法律規定、運用雲端科技、有效工商管理、語文能力、結合文化藝術、影音與企劃技巧等，這些於職場上不可或缺的專業知能，皆可於本校法政學系、工商管理學系、大眾傳播學系、外國語文學系、文化藝術學系、科技管理學系等習得。

二、與生活相結合的實用、創新課程

為強化空中大學終身學習與繼續教育的概念，規劃一系列與生活結合的課程，引發市民參與興趣，進而提升市民的生活知能，豐富生活與生命的內涵。此外，亦應強化創新設計的課程，俾協助學員勇於創業，開展另一無限寬廣的可能空間。

三、開放與多元教育，建構雲端課程，學習零距離

除電視、廣播、線上學習與面授外，為迎接數位時代，結合科技管理學系、大眾傳播學系、教學媒體處與電算中心，跨單位整合，建構一完整的雲端課程與平台，只須簡易的行動載具，即能線上觀賞授課影片，亦能藉由學習平台與同儕互動，學習更立即、便利，讓學生的學習不受限，與世界接軌。

四、專業課程，提升職場競爭力

與市府各局處合作，規劃職場專業知能課程，提升就業潛力、職場競爭力及行政服務品質。此外，提供在職人員進修碩士學位，是必須努力的方向與發展策略。

五、結合在地特色，發展特色課程

整合各系所、人權學堂、城市學堂等資源，辦理相關活動與發展特色課程，讓修課的學生及參與活動的民眾，能瞭解高雄這個城市的美好，以及高雄的好光景，進而發展市民意識，樂於同造更美好的未來。

六、建立升遷制度，聆聽同仁意見，提振行政人員士氣與服務態度

運用科技強化行政效率與效能，注重考評及效率，並建立升遷制度，定期召開相關會議，經由活動促進彼此理解，以提振士氣，強化服務品質。

七、延聘優質教師，充實師資陣容

空中大學，不論是經由不同媒介或面授，教師皆須以最合適的方式展現知識的內涵，愈多的優質教師，將更能吸引學生入學。未來，宜視學生量的變化，調整專兼任教師人數，並提升教學品質。

八、促進教師專業成長，創新教材與教法

知識發展至於快速，學習的方式，亦因人而異，教師必須掌握課程內容主要概念，化繁為簡，深入淺出，並以合適的方式，呈現知識的內容，協助學習者學得快、懂得用、記得久。

九、建立合宜的升等辦法，俾利空大的發展

大學教師常為論文發表與研究計畫煩忙，致可能忽視教學與服務的根本職責。實際上，考量空大屬性，教學、服務與研究宜有適當的比率，不能僅偏重於研究與論文發表，方能鼓勵教師戮力於各面向的職責，並有利於整體校務的發展。

十、獎勵傑出教師

教學是大學教師的天職，空中大學的教師，更應以教學為主要職責，

典範教師必能成爲學生一生的恩人，對於教學有特殊表現的教師，亦應給予獎勵。其次，對於產學合作或進行以實務爲基礎的研究，甚或，結合教學、服務、研究爲一體的傑出成果，皆應依相關辦法予以獎勵。

十一、積極進行課業與進修輔導

各學系設立輔導人員，學生可利用面談或網路線上的方式，提出疑問，獲得解答。每學期定期召開座談、說明會等，協助學生規劃修課內容，解決課業問題，對於有能力升學者，應輔導其繼續升學，進入研究所。

十二、整合教學資源，便利學習

與鄰近大學及社區大學合作，形成策略聯盟，學分跨校認證，有效整合教學資源，並增加課程深度與廣度，讓學生可就近學習及利於取得相關學習資源。

十三、全面進行教學滿意度調查，並回饋教師改善教學

學生是否從教師的教學中獲得學習，一直是教學中最重要之議題，雖然，學習不必然是教學的結果，學生對於教師教學之滿意與否，仍可做爲教學改進的重要參考。

十四、研擬親子教材，促進家庭良好互動

一般家庭，常有子女亦在學，倘能提供不同階段在學子女的學習教材，在家庭中一起學習，父母不僅可同步學習內容，亦可促進親子關係。

十五、學習機會均等，提供部分免費課程

結合市政府的施政重點安排相關課程，部分線上課程讓使用者不須登入即可點閱，藉由空中大學的網路平台，有效達到全民教育的目標，也讓更多使用者能夠發現空中大學提供的寶貴學習資源，進而申請入學。

十六、圖書館資源電子化

圖書資源電子化，供學生線上或離線閱讀，節省紙本購置費用與借閱、維護圖書所需人力，且更便於閱讀。

十七、寬籌經費，建構優質學習環境

「工欲善其事，必先利其器」，合適的教學活動、競賽、設施或輔具，皆須要相當的經費，才能獲致預期的成效。

十八、國際交流，注入全球化視野

積極與日本及歐美等國外大學結盟爲姐妹校，規劃各項合作案並爭取

辦理國際研討會，增加各學系學術與教學實務交流機會，提升國際合作與視野。

十九、吸引校友回流，積極招收新生

寄送郵件或電話抽樣訪談，瞭解校友的學習需求，課程規劃與時俱進，以提供適切的課程與學分，吸引新生入學。

二十、與企業結合，培育就業人才

招募在地企業，提供已在職人員的專業進修，並與各學系結合，安排實習課程，共造互惠互利的契機，為產業界培育所需的人才。

二十一、結合社區資源，縮短城鄉差距

與各地中小學合作，視需要就近成立學習指導中心，讓社區大學學生便於獲得學習資源，實踐繼續教育。

二十二、加強畢業校友與在校生的關懷與聯結

鼓勵在校生成立關懷小組，以相互協助學習成長與生活上的照應。畢業校友除參加校友會外，並推薦具輔導熱誠的校友，組成輔導小組，以協助解決相關問題。

長久以來，大學對於人類社會，實有正面積極的影響，然而，受到全球化、科技化、國際化、市場化的衝激，國內外各大學莫不遭逢巨大的挑戰，市立空大亦不例外，所以，空中大學必須借重科技的快速發展，突破地域、地理、時間的限制，善用大高雄市的城市場域，並以其在人文、科技、產業、觀光、環境、經濟等豐沛的資源，提供學習者最適切的學習機會，以充實生活或工作知能。實際上，空中大學必須符合不同族群的需要，諸如：新住民、原住民、年長者，尤其是，年少缺乏機會完成大學學業的成年學習者；甚且，終身學習已然成為全球趨勢，以具備跨領域的專長。為因應社會進步的脈動與需求，增設碩士班，已成為必須努力的目標。此外，充分運用可彙集的人力資源，齊為大高雄市的發展貢獻心力，若然，必將成為全國大學中最具特色且有利於人民生活，創造幸福的大學。

參、業務報告

一、教務精進

學生及教師概況

1. 新生人數：100 學年度新生入學人數計 1,300 人以上。
2. 在學人數：100 學年度在校學習人數計 6,500 人次以上。

市政府各單位業務報告(空中大學)

3. 畢業人數：100 學年度畢業人數為 461 人，累計本校畢業人數已逾 4,600 人。
4. 教師人數：專任教師 22 人，計教授 3 人、副教授 5 人、助理教授 14 人。兼任教師每學期逾 120 位，任教資格以具博士學位為優先，講師亦須具教育部頒發之講師證。

開課概況

1. 每學期召開課程及教學策劃委員會議，審議本校各學系及通識教育中心開課科目，100-2 學期及暑期開課科目數統計如下表：

學系/中心	100-2 學期 開課程數	100 暑期 開課程數	備 註
通識教育中心	40	11	含本校認證課程
法政學系 (法律、政治組)	54	21	
大眾傳播學系	15	7	
文化藝術學系	18	3	
工商管理學系	26	8	
科技管理學系	19	8	
外國語文學系 (英文、日文組)	56	13	
合 計	228	71	

2. 提供強化學生就業力的「認證課程」

為有效運用教學資源、擴展學生學習領域，提升學生就業競爭力，鼓勵學生有系統的修習跨領域特定課程，增加多元學習之機會。本校規劃「認證課程」，內容如下表：

學系/中心	認 證 課 程 名 稱	學分數
通識教育中心	城市治理經理人	20
	高雄學跨域學習	18
法政學系	高階行政幹部勞資談判	18

	高階經理人企業法律	15
大眾傳播學系	三立公民紀錄片製作	17
文化藝術學系	文化資產管理	18
工商管理學系	購物中心營運管理	15-18
備註	認證課程自 98 學度期起已陸續開課，100 學年度第 2 學期認證課程選課人數計有 1,312 人次。截至 100-2 學期止，計有 41 人順利取得認證課程學分證明書。	

教學媒體製播

1. 100 學年度第 2 學期媒體教學節目製作：本學期製作視聽及網路教學節目共計個 61 科目，2,808 講次。
 - (1) 電視教學節目錄製計 5 科，180 講次。
 - (2) 廣播教學節目錄製計 14 科，612 講次。
 - (3) 網路教學節目錄製計 42 科，2,016 講次。
2. 教學媒體節目播放情形：
 - (1) 廣播、電視所有媒體課程均轉錄上網播送，可隨時點播收聽、收看。
 - (2) 廣播教學委播情形：高雄廣播電台 AM1089 千赫、FM94.3 兆赫每週共播出 43 節。教育電台高雄分台高屏地區：FM101.7 兆赫、嘉南地區：FM107.7 兆。每週播出 14 節。
 - (3) 電視教學委託：本市有線電視台由高雄市有線電視統籌，於公益頻道 3 播出。屏東縣有線電視於公益頻道 3 播出。
3. 有關大面授課程媒體教學：各提供乙套放置圖書館供同學自學用。
 - (1) 廣播節目製作 CD 教學光碟。
 - (2) 電視節目製作 DVD 教學光碟。
4. 為確保媒體教學節目製作之品質，特訂有「媒體教學節目帶審查要點」聘請專家學者定期審查教學節目帶。
5. 為保障學生學習權益、提高網路課程錄製品質，並有效掌握教師錄製課程進度，亦訂定網路課程錄製注意事項，確保網路教學課程品質。

二、學務關懷

增進弱勢社群參與教育機會

1. 依據教育部於 101 年 1 月修正完成之「低收入戶學生及中低收入戶

學生就讀高級中等以上學校學雜費減免辦法」，本校就學費用減免對象自今年起新增「中低收入」乙類。本校於 101 年 4 月 18 日修訂完成「高雄市立空中大學學生就學費用減免作業要點」暨「學生就學費用減免類別基準表」，減免適用對象包括：65 歲以上國民、低收入戶、中低收入戶（101 年新增）、原住民、身心障礙學生及其子女等多類對象受惠。

2. 鑑於教育部提撥就學費用補助款範疇並不包括直轄市主管教育行政機關設立或核准立案者；因此，本校成立至今，每年近 1,000 萬元之各類特殊生學雜費減免補助款，逕由本校政事型基金自行補貼。感謝市府 99 年度增加「市庫撥款收入」補助，99 年度本校獲市府補助 600 萬元，100 年度則獲准補助 500 萬元。
3. 統計 100 年度（99-2 學期加 100-1 學期）特殊身分學生學費優待減免人數共計 930 人次，100 年度學雜費減免優惠金額 970 多萬元，約占 100 年學雜費收入的 2 成（18%）。
4. 歷年各類學生申請學雜費減免人數暨經費統計表：

	減免學分費	優待實習費	98-1 學期	98-2 學期	99-1 學期	99-2 學期	100-1 學期	100-2 學期
65 歲以上	減免全部	優待 50%	118	113	125	132	155	165
原住民	減免 50%		32	34	27	32	35	32
重度身心障礙本人	減免全部		20	19	18	22	22	20
重度身心障礙子女	減免全部		61	75	69	61	70	69
中度身心障礙本人	減免 70%		23	24	29	24	25	22
中度身心障礙子女	減免 70%		42	48	56	58	65	63

輕度身心障礙本人	減免50%		18	25	17	20	18	21
輕度身心障礙子女	減免50%		34	40	42	46	57	54
低收入戶	減免全部		39	37	38	39	49	49
合計人數(單位:人)			387	415	421	434	496	495
優待金額(單位:元)			4,560,244	4,720,728	4,740,548	4,573,160	5,182,276	5,144,104

加強學生輔導及服務

1. 志願服務工作推動：

志工團目前社員 88 名，定期辦理志工特殊訓練。輔導志工申請取得志願服務紀錄冊，以協助學校活動、參與城市服務，培養熱愛鄉土情感及關愛社會的服務人生觀；並藉由參與服務的過程獲得個人成長，發揚志願服務美德，展現互助的力量；另由市立空大學生及小港周邊社區居民組成志工服務團隊，協助圖書館及小港旅遊資訊服務中心(i-Center)營運提供諮詢等服務。

2. 於 101 年 7 月 4 日舉辦「愛·樂活」志工及社團幹部訓練課程，邀請中華民國藝評人協會(AICA)理監事吳貞慧畫家與談「婦女國際參與能力培力講座」約計 40 人次參與。

3. 輔導社團、系學會、校友會等學生自治團體：

落實輔導學生透過課外活動，以提升學習效能，培養休閒生活，激發服務精神，陶冶合群性情，輔導學生組織各類社團成立，共計 17 個社團及校友組織，協助校務推動、凝聚學生與校友之向心力和認同感，提供經費補助社團辦理活動及社務運作。

4. 為增進市民對於本校之瞭解並配合高雄市 101 年慶祝婦女節活動，規劃安排本校教師及學生針對婦女議題開辦系列講座，以提升性別平等意識。相關活動項目如下：

- (1) 性不性(幸)福? 平權決定!
- (2) 飄洋過海愛上你! 多元灰姑娘的愛情故事。
- (3) 幸福 Fighting@WTO 姐妹會。
- (4) 「希朵(CEDAW) 向前走~幸福女人在高雄」婦女節記者會。

5. 提供學生工讀獎助學金及各類獎學金：
101 年度編列新台幣 258 萬元服務學習助學金及 120 萬元研究學習助學金，獎助學生課餘時間見學，以幫助學生順利完成學業。為獎勵具有傑出成就或特殊學習學生，特訂定學生獎學金設置要點，提供學生申請。另同時協助辦理包括「行政院原住民委員會」、「教育局清寒學生獎學金」及各公部門與民間企業所提供各類獎學金公告申請，有效激勵學生向學。
6. 強化校友向心力，建立良好之校友聯繫與溝通機制：
7 月份改選「校友總會理監事」並選舉新任理事長－黃文成先生。為強化校友向心力，本校提供校友總會校內辦公處，該會每年定期大會，本校均派員蒞會，適時回應校友意見與建議；校友總會之動態消息亦透過校刊刊登。校友總會亦主動於大面授學生返校上課時間，提供駐點服務。
7. 辦理學生輔導講座及活動：
 - (1) 定期辦理辦理學生輔導講座及活動，例如：社團幹部研習活動，藉由活動培訓幹部領導統御、社團團隊合作精神，聽取社團幹部意見，凝聚學生與學校之向心力和認同感。
 - (2) 推動「性別平等教育」宣導及辦理 2011 教育部大專校院評鑑－性別平等教育類評鑑工作，利用學校幹部研習營活動辦理「性別平等教育」課程宣導，輔導學生認識性別平等，並藉由活動宣導性別平等教育常識，以落實推動性別平等校園環境。
 - (3) 辦理「心理師駐點」服務。為防範校園學生自殺案件發生，解決學生情緒、精神上的困擾，特聘專業臨床心理師駐校服務。

推動推廣教育

1. 本校自辦：總開設學分班 5 班次，總課程時數 360 小時，培訓人數 300 人。
2. 雲林社區大學課程：總開設學分班 12 班次，總課程時數 558 小時，培訓 137 人次。
3. 受高雄市勞工局勞工大學委託辦理「勞動法」及「勞動基準法」學分班，共開設 2 班，培訓 58 人次。
4. 受高雄監獄委託開設學分班，共計開設 2 班，學員 27 人次。受高雄女子監獄委託開設學分班，共計開設 3 班，學員 48 人次。受屏東監獄委託開設學分班，共計開設 2 班，學員 45 人次。

三、行政創新

健全教師教學研究獎勵機制

1. 高雄市立空中大學自我評鑑實施辦法
(101.04.23 高雄市立空中大學 100 學年度第 2 學期第 2 次校務會議修正通過)
2. 高雄市立空中大學推動國科會專題研究計畫研究倫理審查作業辦法
(101.04.23 高雄市立空中大學 100 學年度第 2 學期第 2 次校務會議通過)
3. 高雄市立空中大學教師教學評鑑問卷
(101.04.23 高雄市立空中大學 100 學年度第 2 學期第 2 次校務會議修正通過)

強化圖書館服務功能

1. 本校圖書館兼具「社區公共圖書館」與「大學圖書館」之雙重功能，與社區民衆共享學習資源。
2. 典藏量:截至目前為止，中文藏書約 9 萬餘冊，外文藏書約 5 仟餘冊暨視聽部份合計約 10 萬冊，另期刊 120 種，報紙 15 種。
3. 電子書平台:圖書館網站提供各類型電子書供本校師生及民衆使用
4. 館際合作:已與高雄大學圖書館、高雄餐旅大學圖書館及高雄師範大學圖書館合作，簽訂互相借閱書籍契約，雙方師生依據核發之借書證即可借閱書籍。
5. 本校圖書館已加入串聯大高雄 60 座圖書館的網路書籍查閱服務，使民衆借書更方便，打造大高雄民衆閱讀的風氣，成爲樂於閱讀的城市。

健全組織功能，規劃運用人力情形

1. 編制員額 55 人，預算員額 50 人，現職人員 48 人。現職人員中教師 22 人，職員 26 人。考量員額控管及校務基金成本效益，本校仍須適切調配人力，以因應校務推展需求。
2. 朝網路大學發展，並開創產學合作，新創業務增廣，所需人力與經費，多係由自籌基金進用教學及工作人員，執行相關業務。

鼓勵教師升等及職員訓練進修

1. 目前在職進修教職員共 8 人(碩士 4 人、學分班 4 人)及英檢通過人數 14 人。
2. 教師升等部分，計有專任教師 1 人、兼任教師 3 人提出升等送審。
3. 教師評審委員會設置要點業經 97 學年度第一學期第 3 次會議通過

，本案業經本（98）年 4 月 21 日本府第 1346 次市政會議審議通過中華民國 98 年 5 月 11 日高市府人一字第 0980027107 號函訂定。

人事相關法規修正

完成訂定縣市合併後「高雄市立空中大學組織規程及編制表」，並分別經教育部 101 年 2 月 8 日臺社(一)字第 1010015328 號函核定、考試院 101 年 3 月 15 日考授銓法三字第 1013568588 號函備查。

強化資訊安全及服務

1. 持續推動 ISMS 資訊安全管理制度，維持資訊作業之正常運作，預計於 101 年 10 月 31 日前完成續評驗證作業，以確保 ISO27001 證書之有效性。
2. 已於 101 年 5 月底建置影音數位教材資料庫平台，可整合本校的媒體資源、建立專屬的影音資料庫，以達到影音、知識共享的目的，並提供跨平台、跨行動裝置，使用 iPhone、iPad、智慧型手機、平板電腦，隨時隨地可進行數位學習。
3. 已於 101 年 5 月更新無線安全認證閘道器，以提供高穩定性的效能與無線網路管理認證能力，進而提升無線網路之安全性。
4. 本校小港區旅遊資訊服務中心已於 101 年 6 月 28 日安裝 iTaiwan 無線上網服務 1 個熱點，提供民衆可免費使用無線上網。

積極推動基金捐助計畫

1. 創造城市大學新動能，發展願景與需求，建置信用卡、匯款等多元捐贈方式鼓勵各界捐助。
2. 101 年 3 月至 101 年 8 月共募得新台幣 305,404 元作為市立空大教育發展基金。

加強校園安全及美化

1. 小港分局業於本校校園內設置巡邏箱，定時巡邏校園，監視系統更新及加裝監視鏡頭全面監看校區，維護校園安全。
2. 校園內花草定期修剪，樹木不定期修剪，以維校園整體美觀。
3. 定期年度消防安全設備、電氣、飲水及電梯等設備檢修，加強校園設施設備安全維護。

校園空間改善工程

1. 「微型國際會議廳設備整修及演講廳整修工程」，計畫經費 1,000 萬元，為營造開放的校園，提供小港社區現代化會議中心，規劃具備會議、學術與產業所需國際會議廳中心，該工程業已於 7 月 18 日竣工，預計 101 年 10 月底前可正式啓用。

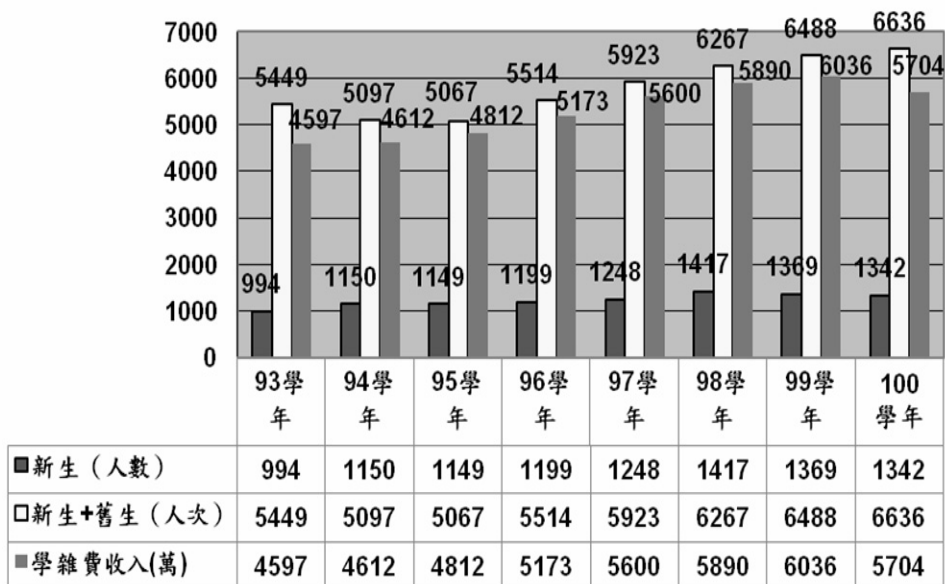
2. 「教學大樓東、北側外牆整建工程」計畫經費 200 萬元，本工程自 4 月 27 日開工，於 8 月 29 日完成驗收，本案係針對教學大樓東、北側外牆改採複合式介面防水材，外牆仿石質複層塗料工程，可有效改善教室內部及走廊牆壁嚴重之滲水問題，提供優質學習活動空間。
3. 「微型國際會議廳消防改善工程」，計畫經費 68 萬元，本案為使「微型國際會議廳設備整修及演講廳整修工程」益臻完善，對於其室內消防設施將依據建築物室內裝修管理辦法規定辦理室內裝修審查等相關事宜，以達建築物整修安全之維護。本案於 8 月 22 日完成發包，預定 9 月底前完工。

肆、校務推動主要績效

一、持續保持在校學習人數成長，鼓勵民衆加入終身學習行列

在全校師生齊心努力下，本校招生成績尚稱穩定，近 3 年來本校每學期在校學習之學生人數由 2,500 人成長至近 2,800 人。截至 101 年 8 月 30 日止，101 學年度第 1 學期新生登記人數 1,138 人。本校招生業務係以目標管理規劃多元招生策略，以期達成每學期平均在校學習人數達成 3,000 名學生的目標。

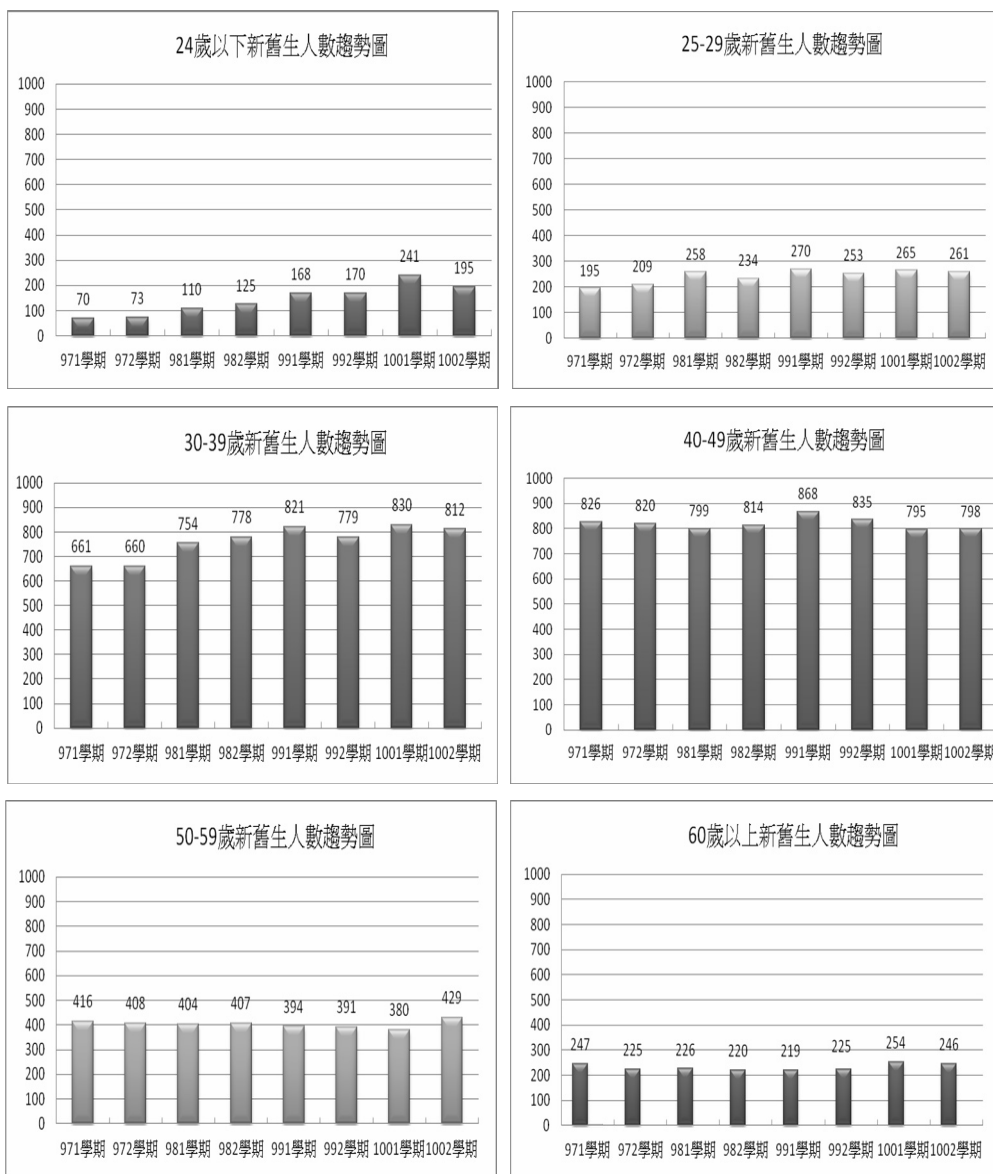
本校歷年新生人數 在校學習人數及學雜費收入統計



市政府各單位業務報告(空中大學)

分析本校近 3 年在校學習者年齡分布，以 40-49 歲成人學生最多，其次為 30-39 歲、50-59 歲之間學生，所以，成人學生仍是市立空大的主力；惟 18-24 歲年輕學生成長幅度最大，學生結構亦有年輕化趨勢。本校在課程的安排上，授課內容以實務為導向，鼓勵老、中、青不同年代學生間合作學習、相互扶持，降低高齡學生之學習障礙，65 歲以上學生學分費全免，鼓勵市民終身學習，實現受教機會均等理念。

971-1002 學期學生年齡層分布統計



二、透過產官學合作、委託研究及勞務採購等各項研究案，執行/加值都市發展政策

根據學校定位及校務發展目標，透過多元產官學合作、委託研究及勞務採購等研究案，為學生、學校、社區及城市創造更多的價值及產值。執行之產官學合作、委託研究及勞務採購研究案如下(自 101 年 3 月-101 年 8 月)：

計畫名稱	執行期間	計畫金額 (新台幣)	經費來源
人權學堂	101.1.1- 101.12.31	1,610,000 元	高雄市政府
經營捷運美麗島旅遊服務中心 (i-Center)	101.1.1- 101.12.31	850,477 元	高雄市政府
高雄市 101 年度社區規劃師駐地輔導計畫(南高雄社區輔導)	101.1.1- 101.12.31	4,000,000 元	高雄市政府
高雄市推動社區發展工作-人權城市宣導推廣專案服務計畫	101.1.21- 101.12.31	420,000 元	高雄市政府
地方人權保障建制比較研究暨資料庫建構計畫	100.8.01- 101.07.31	320,000 元	國科會
論無過失醫療責任社會保險制度之建構	101.7.01- 102.02.28	47,000 元	國科會
清朝康熙至嘉慶時期蘇州版畫「仕女圖」之研究——風格、演變及脈絡	101.8.01- 102.07.31	484,000 元	國科會
101 學年度第 1 學期公民核心能力課程改進計畫-公民核心能力課群發展計畫(A 類)-都市(城市)人權、多元性別閱讀、城市美學	101.8.01- 102.1.31	535,000 元	教育部
城市新住民創能培育計畫案	100.2.15- 103.2.15	每年 96,800 元 (合計 290,400 元)	易富網科技股份有限公司
水陸兩用車人力發展及相關專業服務案	100.7.15- 101.8.14	2,500,000 元	高雄市公共汽車管理處

市政府各單位業務報告(空中大學)

計畫名稱	執行期間	計畫金額 (新台幣)	經費來源
「臺北市同志權益保障制度之研究」	101.5.7- 101.12.28	750,000 元	臺北市政府民政局
美麗島會廊 MICE 科技化服務計畫案	99.1.1- 102.12.31	每年 173,000 元 (合計 692,000 元)	美麗島會廊股份有限公司
合計：新台幣 11,786,277 元			

三、強化國際交流合作

於 101 年 6 月 26 日至 6 月 30 日參加在菲律賓馬尼拉市舉辦之「公共管理與治理：傳統與轉型國際研討會」(Public Administration and Governance: Tradition and Transformation) 及進行「考察推動高雄與菲律賓或東南亞國家城市學術」活動，吸收國際公共管理與治理新知，俾運用於本校課程並加強與本校姊妹校國立菲律賓大學－空中大學學術交流。

國立菲律賓大學舞蹈團 (University of the Philippines Dance Company; UPDC) 應世界舞蹈聯盟及國立台北藝術大學邀請訪台表演，本校文藝系為擴展國際文藝及本校姐妹校「國立菲律賓大學空中大學」之交流，協商延伸 UPDC 行程，並於 101 年 7 月 24 日至本校玫瑰廳表演。

「ICLEI 東亞地區高雄環境永續發展能力訓練中心」(ICLEI Kaohsiung Capacity Center) 辦公室設置於本校，ICLEI 為全球最大地方政府環境保護永續發展組織，101 年 4 月 16 日 ICLEI 副秘書長 Mr. Gino Begin 與陳菊市長，在高雄市議會許議長崑源、美國在台協會、南非、日本、韓國及環保署等貴賓代表見證下，簽署「ICLEI 東亞地區高雄環境永續發展能力訓練中心」設置同意書，並預計於 101 年 9 月 17 日開幕，高雄訓練中心為 ICLEI 全球第二座，東亞地區唯一的訓練中心，未來將成為全球城市環保典範與研習基地。

四、推動城市學、高雄學研究及辦理城市講座

出版城市學學術期刊

推動出版城市學議題研究之學術性期刊(半年刊)，每年 3 月及 9 月定期出版兩期「城市學學刊」，本刊刊載研究論文須通過雙向匿名審查，並規畫中、英文「城市評論 (City Review)」專欄，刊載城市首長治理經驗之專訪特稿。本刊業經國家圖書館、漢珍數位圖書公司、智

慧藏學習科技有限公司、華藝數位股份有限公司、碩亞數位科技有限公司等機構收錄為電子期刊資料庫之學術期刊名單，本刊未來以發展成為 TSSCI 期刊為目標，提供校內外教師城市學研究成果之學術社群對話平台，並促進國際社群對於台灣城市學議題之學術研究及交流，使高雄市成為「城市學習領導品牌」。本刊由高雄市立空中大學研發處於 99 年 3 月創刊出版發行，至本(101)年度底預計共出版六期，近三年平均通過率約為 26.7%。101 年 3 月出版刊載通過匿名審查學術論文共計 4 篇，另刊載 1 篇中、英文《城市評論》縣市首長專訪特稿。發行城市智庫電子報及台灣時報城市智庫專欄

1. 每月發行兩次電子報，內容包含城市治理新知、城市治理新動態、國際城市瞭望與城市論壇等主題，並開放各界投稿，本電子報發行自 101 年 3 月至 101 年 8 月止，共發行 13 期，訂閱人數約計 10,000 人。
2. 與臺灣時報合作於每週二刊載「城市智庫論壇」、「城市政經論壇」報紙專欄文章，由市立空大專兼任教師發表城市學治理與發展議題專論，自 101 年 3 月至 101 年 8 月止，共計發表 26 篇專論。

與國立高雄師範大學成人教育中心設置「成人學習諮詢中心」共同推展本市成為學習型城市

本校自 100 年 4 月起即舉辦「高雄市學習型城市論壇」，聘請國立高雄師範大學成人教育中心教師擔任論壇主講者及與談人，共同推廣學習型城市概念。其後該中心於 100 年 10 月申請教育部補助「我國成人學習諮詢輔導網絡試辦計畫」，並於 101 年 3 月 2 日在本校城市學堂設置「成人學習諮詢中心」。透過「面對面諮詢」、「專線諮詢」及「網路資訊諮詢」，從上午 9 時至晚間 8 時，提供高雄市成人學習諮詢輔導服務，讓有學習意願的市民能掌握全市成人及終身學習課程資訊與學習資源，邁向本市成為處處可學習，時時能學習的學習型城市前進。為達成推展本市成為學習型城市，在此計畫中，本校除提供城市學堂空間，建置「成人學習諮詢中心」，另本校亦扮演計畫參與者之角色，整合協調捷運公司及美麗島會廊公司資源，共同協助該中心之營運，並經由前述的參與，有利於本校社會功能及招生。

該諮詢中心係教育部補助計畫，辦理期限至 101 年 8 月止，計畫結束後，業已於 101 年 8 月 20 日假美麗島會廊二聖廳辦理成果發表會。未來，國立高雄師範大學成人教育中心意欲續辦該計畫，由獨立設置諮詢中心轉變結合圖書館資源，本校亦為該計畫之協力伙伴，持續推

展學習型城市，並有利於本校為大眾提供學習的機會。

辦理城市足跡分享平台

利用素人的力量，促進城市居民的情感交流，由分享平台的建立，拉近城市中人與人之間的距離，促進城市情感的凝聚，每兩個月一次於美麗島會廊辦理城市足跡分享平台，提供表達創意及訓練演說能力之場地。本活動自 101 年 3 月起辦理，共辦理 6 場分享會，第一場於 3 月 30 舉辦，第二場於 4 月 27 日辦理，第三場於 6 月 29 日辦理，第四場於 8 月 31 日辦理，第五場於 10 月 26 日辦理，第六場於 12 月 7 日辦理。

伍、未來工作重點

一、秉持大學教育與成年教育本質，奠定幸福城市的基礎

我國大學數量已超過 162 所，然而，能專為成年人設立大學並不多；國人對教育雖很重視，卻常偏離教育的要旨。這是一個須要反省的年代，回歸大學與教育的本質，並以反省批判的觀點，精進相關作為，結合成年人學習者豐富的生命經驗，進行有效的學習，教育成效必能大幅提升，且能間接、直接促進城市整體競爭力，終能提升市民幸福與快樂指數。

二、推動終身學習，為城市發展培養人才

本校高雄市立大學，對於高雄市的發展，自有密切的關係，本校會利用所有可能的資源，除發展學校特色外，更擬為高雄市民提供方便學習管道，例如：邀集所有學系，選擇適當課程與教材，建置影音數位教材資料庫平台，整合本校的媒體資源、建立專屬的影音資料庫，以達影音、知識共享的目的，並提供跨平台、跨行動裝置，使用 iPhone、iPad、智慧型手機、平板電腦，隨時隨地可進行數位學習，提升學習成效，為學習型城市而努力。

三、強化與亞洲國家「開放大學」發展合作關係

持續強化與韓國、日本以及菲律賓等東亞國家「開放大學」發展合作關係，鼓勵東亞各國開放大學與本校締結姊妹校，推動雙方教學研究國際交流。

營造東亞學術界和公民社會關係，提升高雄國際化。

參與各國開放大學舉行之國際研討會或國際會議。

爭取政府相關部門經費，鼓勵各學系邀請相關領域的國際訪問學者蒞校教學與研究。

持續舉辦「城市學研究國際學術研討會」，戮力形塑高雄市成為城市學研究之標竿。

四、依約進行「高雄國際會館」BOT案

市立空大坐落於高雄國際機場對面，為高雄市臨海工業區之門戶，距離高雄捷運紅線小港機場站(R4)出入口約 400 公尺，基地面積約 2.36 公頃，校園內各棟建築物總樓地板為 27,820 m²。在保有本校校園主體性之下，擬結合臨海工業區資源發展城市大學國際會館，由民間機構投資整建原宿舍大樓，並由民間規劃興(重)建健身休閒中心，提供城市學習、休閒、住宿，暨高雄臨海工業區會展、會議等之機能。

本案自 100 年 2 月 14 日起公告招商，歷經三次流標，於第四次公告由以「台灣首府大學」為法人代表所組成之企業聯盟提出申請，該企業聯盟於 100 年 11 月 21 日經甄審委員會評選為最優申請人。本校依被授權機關權責，於 101 年 3 月 1 日在高雄市政府李副市長永得見證下，與「高雄國際休閒會館股份有限公司」完成簽約。本案委外營運名稱定名為「高雄國際會館」，全案預定於 101 年開始興建，預定於 103 年開幕營運。

陸、結語

市立空中大學將依其社教型開放大學的定位，以其具大學研究、教學、服務的職責，與城市大學的屬性，將校務發展與城市發展的需求、願景交互融合；本校為五都唯一的市立空中大學，將秉承高雄市政府的政策與價值，持續推動終身學習及平民教育，提供市民快樂學習、豐富生命內涵與生活智能，俾為高雄發展培育所須人力，宏揚大學應有的傳統價值與時代功能。

謹祝

議長、副議長、各位議員女士、先生
身體健康萬事如意！